

# الباب الثالث

تحليل النتائج والدراسة التطبيقية

### الباب الثالث :

## 3- تحليل النتائج والدراسة التطبيقية

### 1 - 3 توصيف حالة الدراسة (مقدمة) :

لدراسة عجز العقود الهندسية عن مواكبة التطور المستمر في نظم واحتياجات الامن والسلامة في السودان عامة و من خلال تحديد أهم المشاكل التي يعانيها تطبيق بنود الامن والسلامة في عقود مشاريع التشيد والحصول لعل آراءهم حول تلك المشاكل ومدى معاناتهم منها بطريقة علمية ومن ثم معرفة مقترحاتهم للحد من تلك المشاكل .

لدراسة كل ما ذكر تم اختيار المنهج الوصفي الذي يعتبر من أكثر المناهج مناسبة لأنه يعنى بدراسة الحقائق الراهنة في طبيعة الظاهرة أو مجموعة الأوضاع القائمة ويمكن المنهج الوصفي من الوصول إلى استنتاجات تساهم في فهم طبيعة الواقع وتطويره وتساعد نتائجها في حل المشاكل ومعرفة المعوقات والعقبات التي تواجه تنفيذ بنود الأمن والسلامة وكيفية تفاديها , واستطلاع الرأي العام ومعرفة الاتجاهات (السيد أبو القاسم صالح وآخرون ، المرشد في إعداد البحوث والدراسات العلمية ) لأغراض الدراسة الميدانية تم تحديد مجتمع البحث ويقصد به المجموعة الكلية من العناصر التي يسعى الباحث إلى أن يعمم عليها النتائج ذات العلاقة بالمشكلة موضوع الدراسة.

### 2- 3 خصائص العينة الدراسة:

وللخروج بنتائج موضوعية ودقيقة قدر الإمكان حرص الباحث على أن تكون العينة ممثلة لمجتمع الدراسة بكل تفاصيله وذلك من حيث شمولها على خصائص الوظيفة , العمر , وسنوات الخبرة , والتخصص , ومجال العمل والمستوى التعليمي .

### 3- 3 ثبات الاستبيان:

ويعني الثبات هنالً تكون عبارات الاستبيان بنفس المعنى عند جميع أفراد العينة، بحيث أذً لو أعيد الاستبيان على الأفراد أنفسهم، فإذًها تعطي النتائج نفسها أو نتائج متقاربة. وبذلك يمكن القول أن ثبات الاستبيان يعطي قدرته على أن يقيس دوماً ما وضع لأجله.

#### 4- 3 صدق الاستبيان:

يعني الصدق أن يقيس الاستبيان ما وضع لقياسه دون أن يقيس وظيفة أخرى. والصدق هو أهم صفة تميز الاستبيان الجيد لأن المقياس غير الصادق لا يمكن أن يقيس ما وضع لأجله.

#### 5- 3 الهدف من الدراسة :

تهدف هذه الدراسة بشكل اساسى على قياس (السلامة فى العقود الهندسية ) و عجز العقود الهندسية فى المشاريع من المحافظه على بندود السلامه والصحه المهنية وحماية العمال من الاخطار التى تولدها المهن و الاعمال الانشائية فى المشاريع , وتسليط الضوء على مدى الاهتمام بانظمة السلامه والتاكيد عليها والعقوبات التى تنشأ عند الاهمال والتراخى وواجبات ومسؤوليات السلامة , والقواعد والقوانين ومدى تطبيقها فى العقود والممارسات العملية .

وذلك للتقليل من الآثار السالبة والمشاكل التى تنشأ عند إهمال هذا الجانب وذلك من خلال التعرف على واقع ومستوى تطبيق هذه الاشتراطات فى العقود ومدى الإهتمام بها . ويعتبر هذا الاستبيان لغرض الدراسة العلمية وكل المعلومات الواردة فيه ستكون سرية بهدف الحصول على رؤية انيه ومستقبلية بعد صياغة بعض الحلول والاقتراحات والوسائل الكفيلة بالتغلب على هذه المعوقات للترقي بمستوى السلامة المهنية فى المشاريع الانشائية فى السودان .

#### 6- 3 مكونات الاستبيان :-

• تم تقسيم الاستبيان الى ثلاث أجزاء :

1- جزء عام ويحتوي على العديد من المعلومات :

- الاسم .
- والمهنة .
- ومكان العمل .
- والعمر .
- وعدد سنوات الخبرة .

## 2- جزء إدارى ويحتوى على معلومات أكثر تخصصية مثل :

- مجال العمل .
- والتخصص فى العمل .
- ومستوى التعليم .
- وقطاع العمل .
- وطبيعة العمل .

3- الجزء الثالث فني وفيه يتم التطرق بصورة أكثر تفصيلا للموضوع قيد الدراسة ,  
والحصول على معلومات متعلقة بالامن والسلامة والقوانين الخاصة بها فى السودان .

## 7 - 3 إجراءات الدراسة التطبيقية:

إشتمل هذا المبحث على التخطيط للدراسة الميدانية من خلال تحديد مجتمع وعينة البحث والإجراءات المتبعة لتصميم أداة البحث وكذلك الأساليب الإحصائية المستخدمة في تحليل بيانات الدراسة .

## 8 - 3 مجتمع الدراسة:

تكون مجتمع الدراسة من العينات الذي قسم علي حسب التخصص الهندسي ( معمارى , مدني , أخرى ) ومجال العمل (مقاولات , استشارات , أخرى) ولكبر مجتمع العينات من مهندسين ( مقاولين واستشاريين ) وفنيين , وعمال ذوي خبرة في المجال . وكبر المساحة الجغرافية لمنطقة الدراسة (الخرطوم) .

## 9 - 3 عينة الدراسة:

إعتمد الباحث العينة من مجتمع الدراسة وذلك بهدف الحصول على البيانات المطلوبة وتم اختيارها من مجتمع البحث الموضح في الفقرة السابقة حيث قام الباحث بتوزيع (70) استبيان على المستهدفين وتم استلام عدد (54) استمارة وذلك بنسبة (77.1%) حيث أعادوا الاستمارات بعد ملئها بكل المعلومات المطلوبة في أسئلة الاستبيان .

### 10-3 جمع البيانات :

تمت عملية توزيع البيانات على المختصين بالشأن الهندسي والعاملين في مجال صناعة التشييد وتم جمع البيانات الناتجة عن الإستبيان للشروع في تحليلها .

### 11-3 وصف الاستبيان:

إحتوى الاستبيان على خطاب يوضح الهدف من هذه الدراسة وإبراز أهمية الإجابات التي سوف يدلي بها أفراد العينة وضرورة تعاون المفحوص مع الباحث مع التأكيد على أن المعلومات التي سيدلي بها لن تستخدم إلا لأغراض البحث العلمي هذا وقد روعي في صياغة عبارات الاستبيان، الترتيب المنطقي والجاذب حتى تساعد أفراد العينة على الإدلاء بأرائهم بسهولة . كما إحتوي في المقدمة على إرشادات لمحتوي الاستبيان وكيفية تقسيم اجزائه , وكيف تتم عملية مل الاستبيان .

### 12-3 تحليل النتائج :

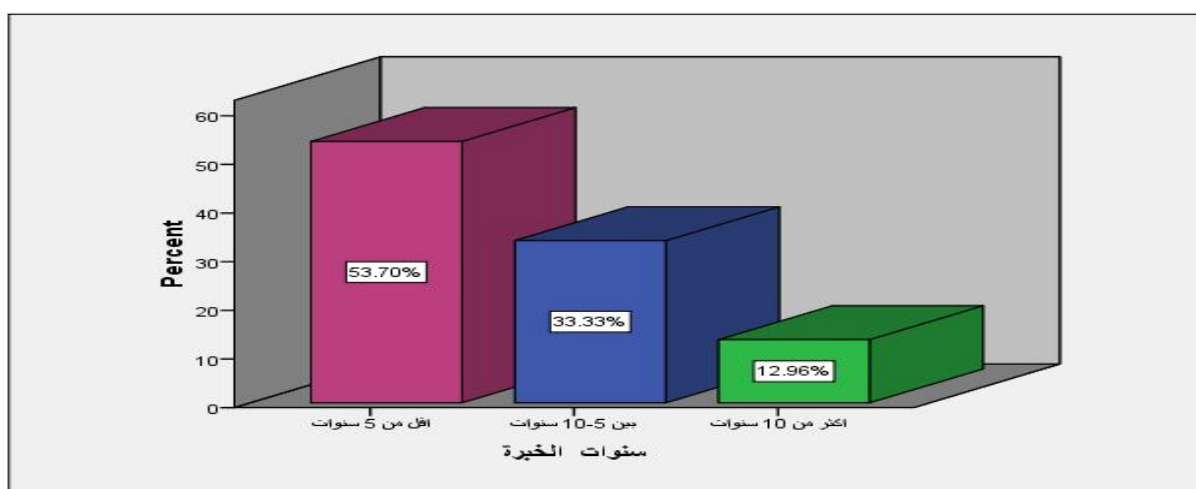
### جدول رقم (3-2) يوضح التوزيع التكراري لأفراد العينة وفقاً لمتغير العمر

### جدول رقم (3-1) يوضح التوزيع التكراري لأفراد العينة وفقاً لمتغير عدد سنوات الخبرة

سنوات الخبرة					
		Frequency	Percent	Valid Percent	Cumulative Percent
Valid	أقل من 5 سنوات	29	53.7	53.7	53.7
	بين 5-10 سنوات	18	33.3	33.3	87.0
	أكثر من 10 سنوات	7	13.0	13.0	100.0
	Total	54	100.0	100.0	

### المصدر: إعداد الباحث من نتائج الاستبيان 2014م

سنوات الخبرة

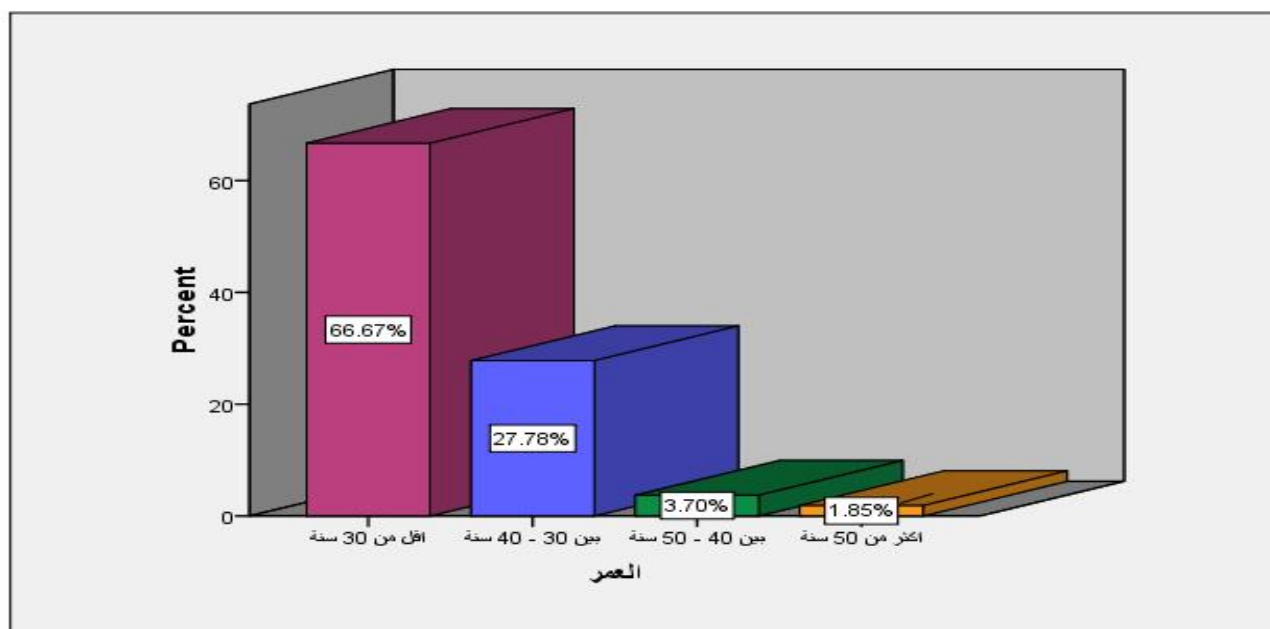


### شكل (3-1) المصدر: إعداد الباحث من نتائج الاستبيان 2014م

شكل رقم (3-1) يوضح نتائج توزيع عينة الدراسة وفقاً لعدد سنوات الخبرة بينما يتضح من الجدول والشكل أعلاه أن عدد سنوات الخبرة نسبة سنوات الخبرة لأقل من 5 سنوات تمثل (53.7%) بينما تمثل نسبة سنوات الخبرة بين (5-10) سنوات (33.3%) ، وتمثل نسبة سنوات الخبرة الأكثر من 10 سنوات (12.96%) من حجم العينة .

		Frequency	Percent	Valid Percent	Cumulative Percent
Valid	اقل من 30 سنة	36	66.7	66.7	66.7
	بين 30 - 40 سنة	15	27.8	27.8	94.4
	بين 40 - 50 سنة	2	3.7	3.7	98.1
	اكثر من 50 سنة	1	1.9	1.9	100.0
	Total	54	100.0	100.0	

العمر



شكل (4-2) المصدر: إعداد الباحث من نتائج الاستبيان 2014م

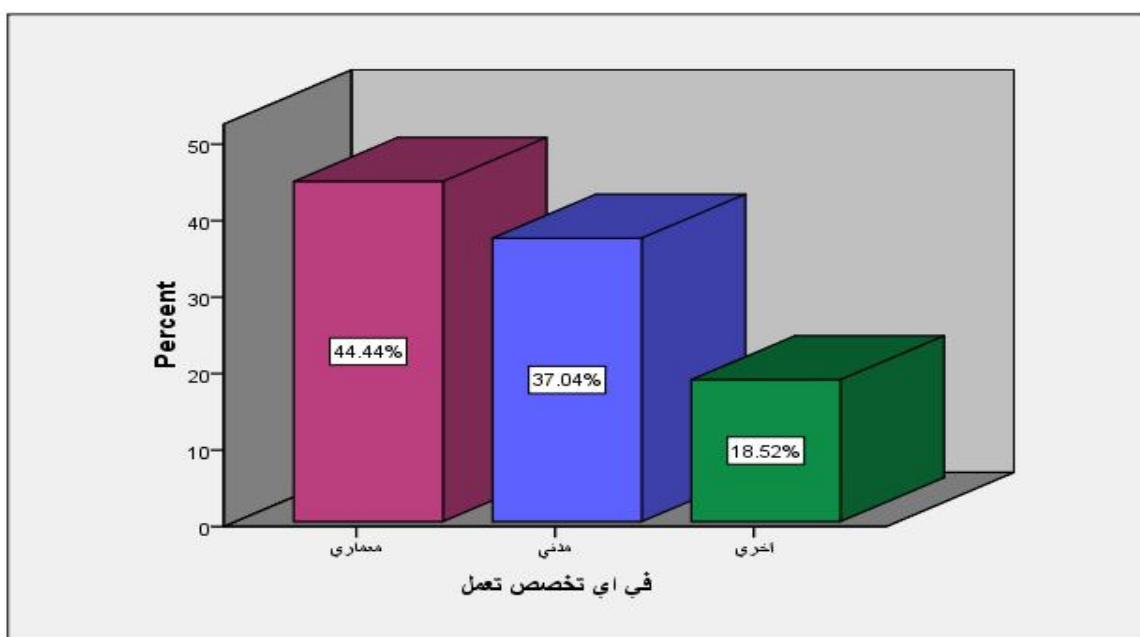
شكل رقم (2-3) بوضح ناتج توزيع عينة الدراسة وفقاً للعمر بينما يتضح من الجدول والشكل اعلاه أن عدد الذين عمرهم اقل من 30 سنة تمثل (1.85%) بينما تمثل نسبة الاعمار بين (30-40) سنوات (27.78%) , بينما تمثل نسبة الاعمار بين (40- 50) سنة (68.52%) , وتمثل نسبة الاعمار الاكثر من 50 سنة (1.85%) من حجم العينة .

في اي تخصص تعمل

جدول رقم (3-3) يوضح التوزيع التكراري لأفراد العينة وفقاً لمتغير مجال التخصص

		Frequency	Percent	Valid Percent	Cumulative Percent
Valid	معماري	24	44.4	44.4	44.4
	مدني	20	37.0	37.0	81.5
	اخرى	10	18.5	18.5	100.0
	Total	54	100.0	100.0	

في أي تخصص تعمل



شكل (3-3) المصدر: إعداد الباحث من نتائج الاستبيان 2014م

شكل رقم (3-3) يوضح نتائج توزيع عينة الدراسة وفقاً لتخصص العمل حيث بلغت نسبة الممارين (44.44%) من حجم العينة، بينما المدنيين (37.04%) من حجم العينة، وبقية التخصصات (أخرى) بلغت النسبة (18.52%) من حجم العينة.

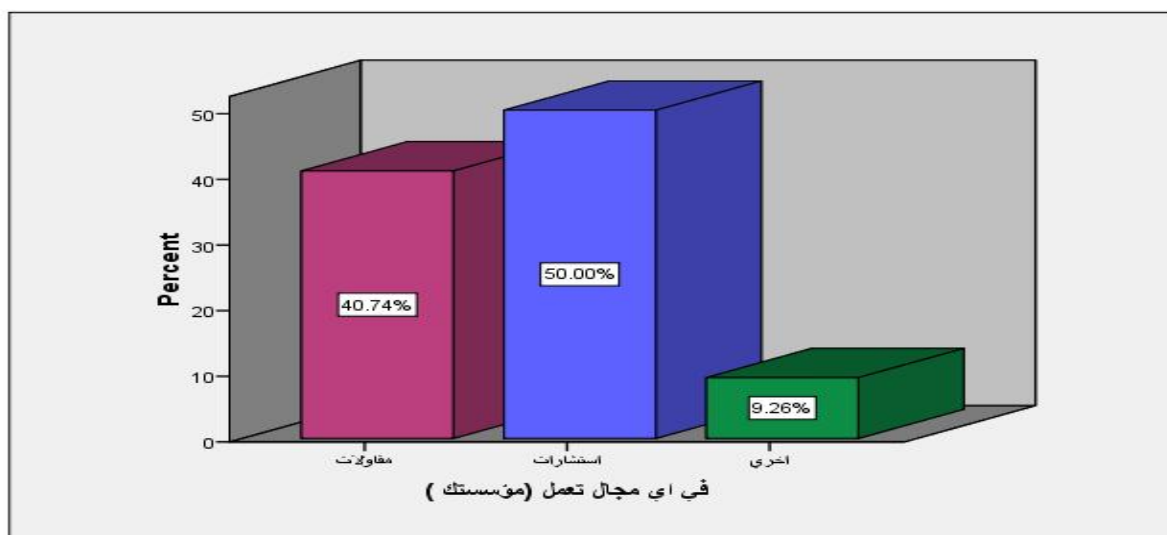


جدول رقم (3-4) يوضح التوزيع التكراري لأفراد العينة وفقاً لمتغير مجال عمل المؤسسة

		Frequency	Percent	Valid Percent	Cumulative Percent
Valid	مقاولات	22	40.7	40.7	40.7
	استشارات	27	50.0	50.0	90.7
	اخرى	5	9.3	9.3	100.0
	Total	54	100.0	100.0	

المصدر: إعداد الباحث من نتائج الاستبيان 2014م

في أي مجال تعمل (مؤسستك)



شكل (4-3) المصدر: إعداد الباحث من نتائج الاستبيان 2014م

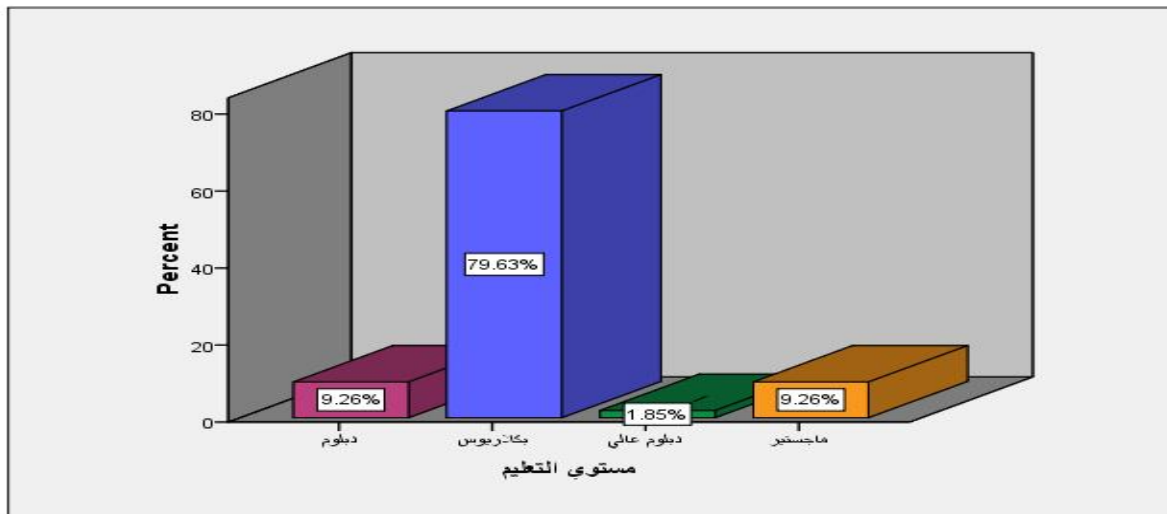
شكل رقم (3-4) يوضح نتائج توزيع عينة الدراسة وفقاً لقطاع عمل المؤسسة حيث بلغت نسبة المقاولات (40.74%) من حجم العينة، بينما العاملين في الاستشارات (50%) من حجم العينة، وعمال القطاع الأخرى (9.26%) من حجم العينة.

جدول رقم (3-5) يوضح التوزيع التكراري لأفراد العينة وفقاً لمتغير مستوى التعليم

		Frequency	Percent	Valid Percent	Cumulative Percent
Valid	دبلوم	5	9.3	9.3	9.3
	بكالوريوس	43	79.6	79.6	88.9
	دبلوم عالي	1	1.9	1.9	90.7
	ماجستير	5	9.3	9.3	100.0
	Total	54	100.0	100.0	

المصدر: إعداد الباحث من نتائج الاستبيان 2014م

مستوى التعليم



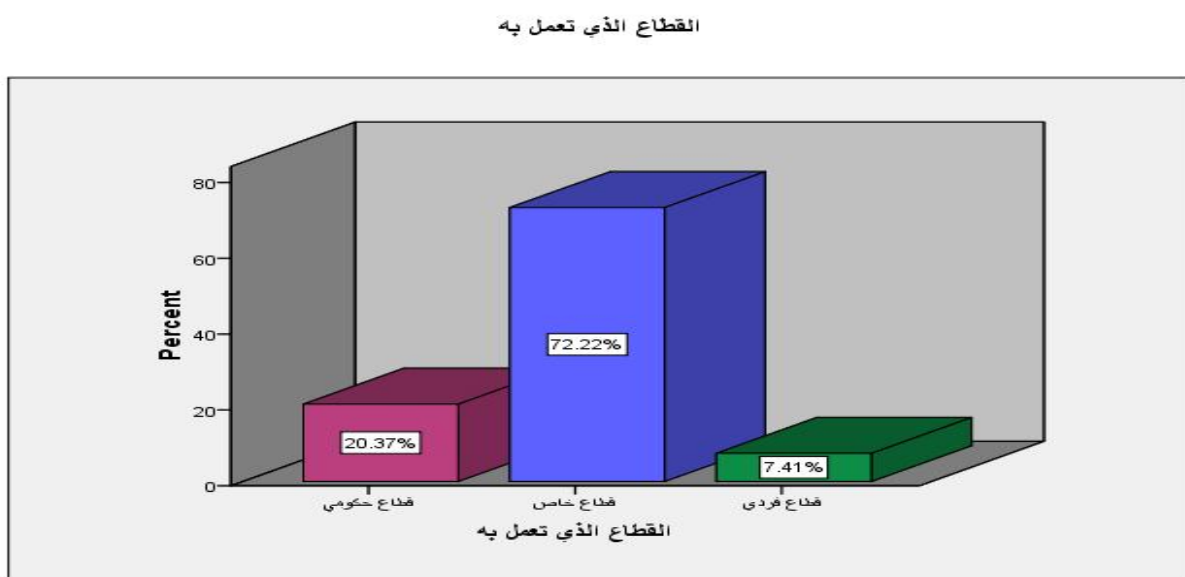
شكل (3-5) المصدر: إعداد الباحث من نتائج الاستبيان 2014م

شكل رقم (3-5) يوضح نتائج توزيع عينة الدراسة وفقاً لمستوى التعليم حيث بلغ حملة الدبلوم (9.26%) من حجم العينة، بينما العاملين حملة البكالوريوس (79.63%) من حجم العينة، و حملة الدبلوم العالبلغت النسبه (1.85%) من حجم العينة، و حملة الماجستير بلغت النسبه (9.26%) من حجم العينة.

جدول رقم (3-6) يوضح التوزيع التكراري لأفراد العينة وفقاً لمتغير قطاع العمل

القطاع الذي تعمل به					
		Frequency	Percent	Valid Percent	Cumulative Percent
Valid	قطاع حكومي	11	20.4	20.4	20.4
	قطاع خاص	39	72.2	72.2	92.6
	قطاع فردي	4	7.4	7.4	100.0
	Total	54	100.0	100.0	

المصدر: إعداد الباحث من نتائج الاستبيان 2014م



شكل (3-6) المصدر: إعداد الباحث من نتائج الاستبيان 2014م

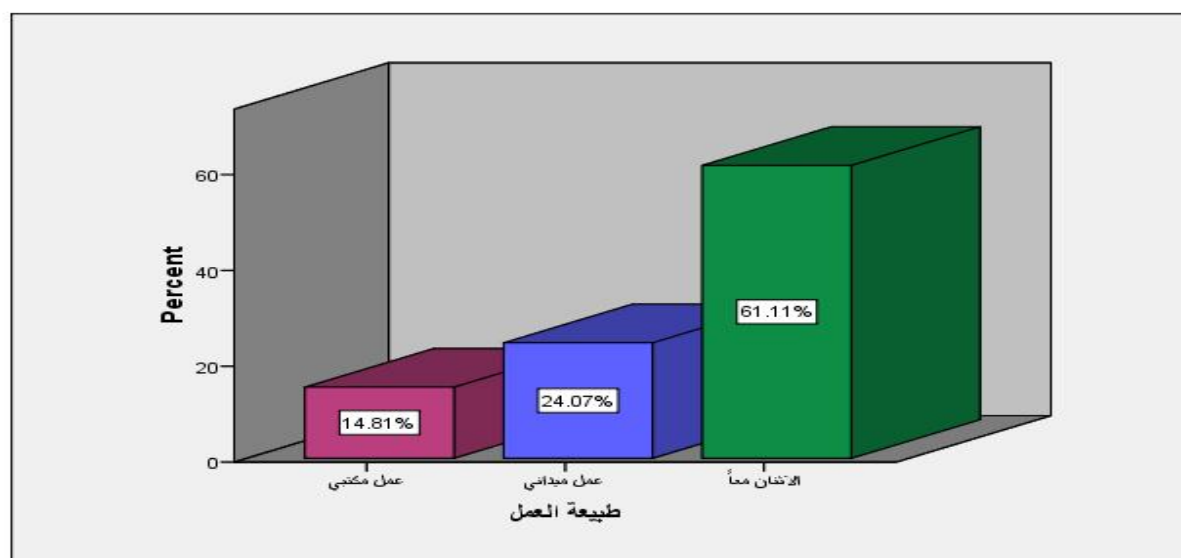
شكل رقم (3-6) يوضح ناتج توزيع عينة الدراسة وفقاً لقطاع العمل حيث بلغت نسبة العاملين في القطاع الحكومي (20.37%) من حجم العينة، بينما العاملين في القطاع الخاص (72.22%) من حجم العينة، وعمال القطاع الفردي بلغت النسبة (7.41%) من حجم العينة.

جدول رقم (3-7) يوضح التوزيع التكراري لأفراد العينة وفقاً لمتغير طبيعة العمل

		Frequency	Percent	Valid Percent	Cumulative Percent
Valid	عمل مكتبي	8	14.8	14.8	14.8
	عمل ميداني	13	24.1	24.1	38.9
	الائتمان معاً	33	61.1	61.1	100.0
	Total	54	100.0	100.0	

المصدر: إعداد الباحث من نتائج الاستبيان 2014م

طبيعة العمل



شكل (3-7) المصدر: إعداد الباحث من نتائج الاستبيان 2014م

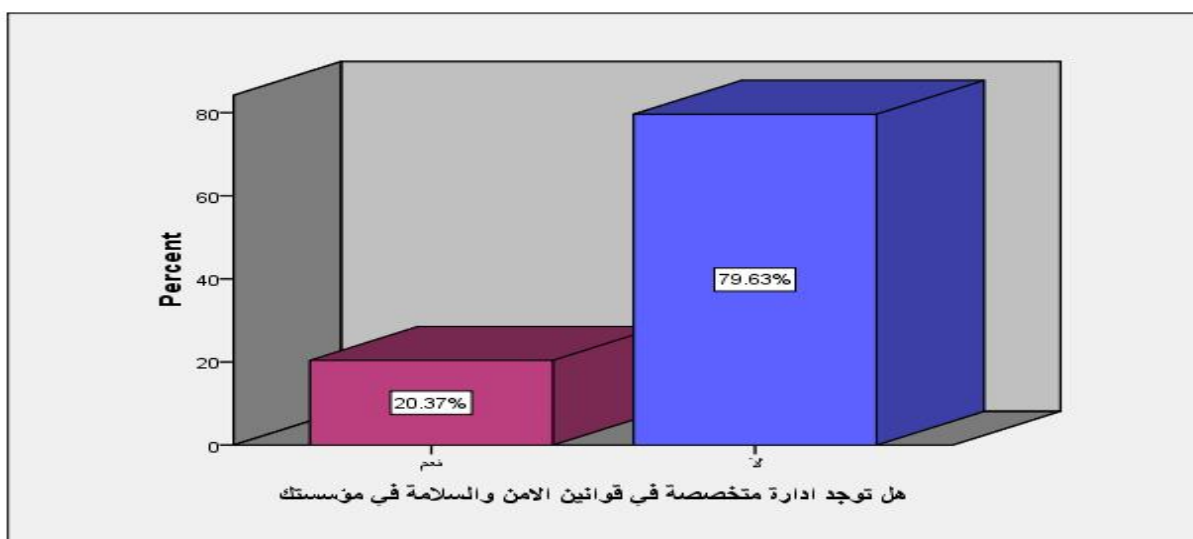
شكل رقم (3-7) يوضح نتائج توزيع عينة الدراسة وفقاً لطبيعة العمل حيث يتضح من الشكل والجدول أعلاه أن نسبة الذين يعملون عمل مكتبي بلغت (14.81%) من جملة حجم العينة، بينما بلغت نسبة الذين يعملون عمل ميداني (24.07%)، ونسبة العاملين في المجالين معاً (61.11%) من حجم العينة.

**جدول رقم (3-8) يوضح التوزيع التكراري لأفراد العينة وفقاً لمتغير هل توجد إدارة متخصصة في قوانين الامن والسلامة في مؤسستك**

هل توجد ادارة متخصصة في قوانين الامن والسلامة في مؤسستك					
		Frequency	Percent	Valid Percent	Cumulative Percent
Valid	نعم	11	20.4	20.4	20.4
	لا	43	79.6	79.6	100.0
	Total	54	100.0	100.0	

**المصدر: إعداد الباحث من نتائج الاستبيان 2014م**

هل توجد ادارة متخصصة في قوانين الامن والسلامة في مؤسستك



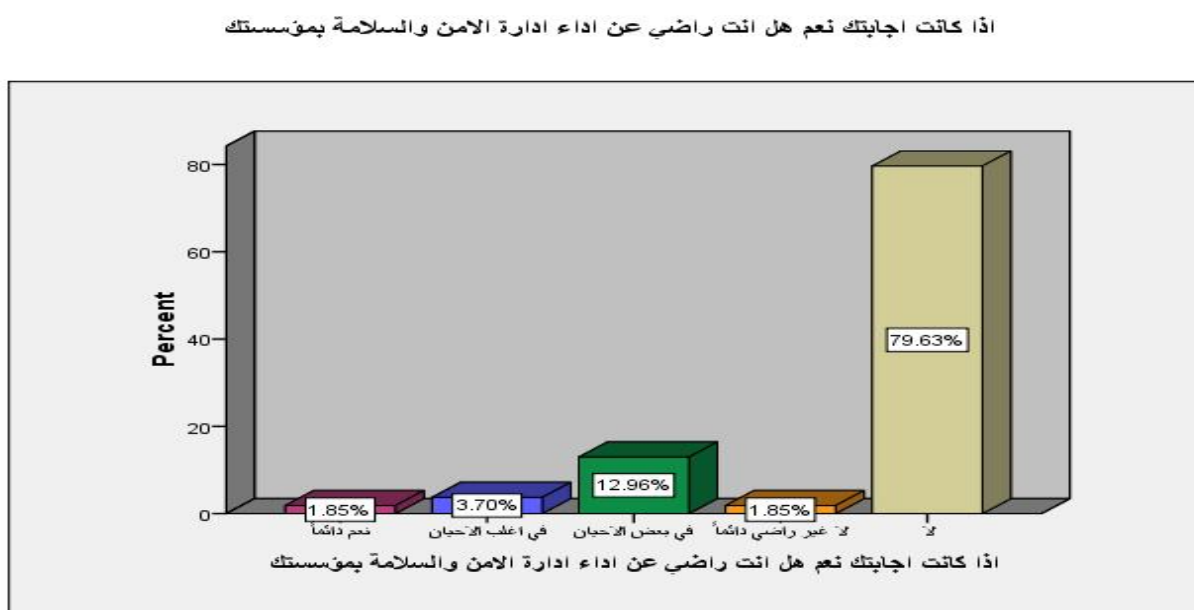
**شكل (3-8) المصدر: إعداد الباحث من نتائج الاستبيان 2014م**

شكل رقم (3-8) يوضح نتائج توزيع عينة الدراسة وفقاً لوجود إدارة مختصة في قوانين الامن والسلامة فكانت نسبة (20.37%) من حجم العينة (للاجابة نعم) , ونسبة (79.63%) للاجابة (لا) من جملة حجم العينة .

جدول رقم (9-3) يوضح التوزيع التكراري لأفراد العينة وفقاً لمتغير الرضاء عن أداء الامن والسلامة

إذا كانت اجابتك نعم هل انت راضي عن اداء ادارة الامن والسلامة بمؤسستك					
		Frequency	Percent	Valid Percent	Cumulative Percent
Valid	نعم دائماً	1	1.9	1.9	1.9
	في اغلب الاحيان	2	3.7	3.7	5.6
	في بعض الاحيان	7	13.0	13.0	18.5
	لا غير راضي دائماً	1	1.9	1.9	20.4
	لا	43	79.6	79.6	100.0
	Total	54	100.0	100.0	

المصدر: إعداد الباحث من نتائج الاستبيان 2014م



شكل (9-3) المصدر: إعداد الباحث من نتائج الاستبيان 2014م

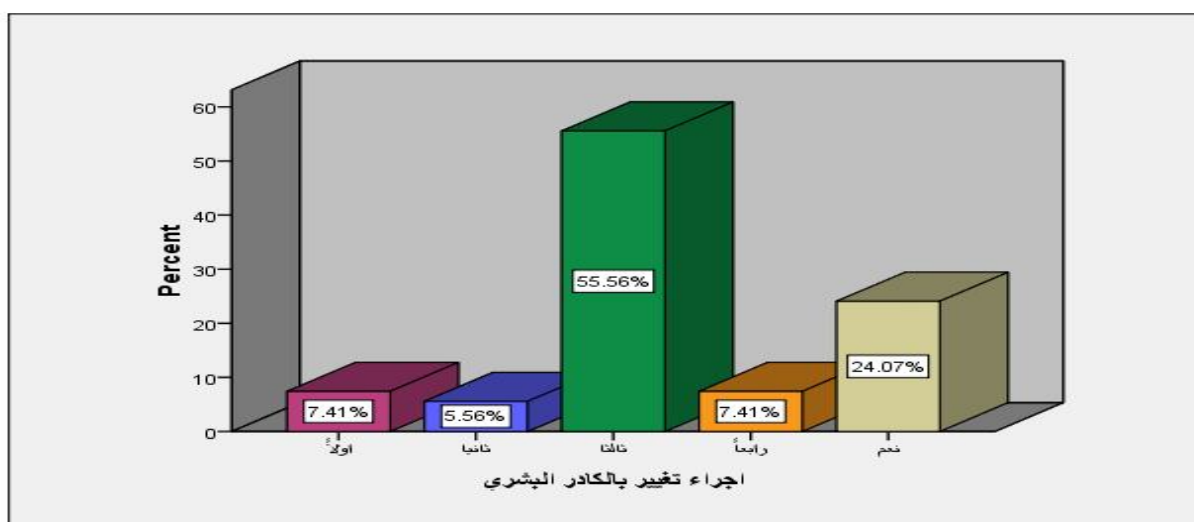
شكل رقم (9-3) يتضح من الشكل والجدول إعلان أن ناتج الاجابة عن الرضاء عن إدارة الامن والسلامة كانت نسبة (1.85%) نعم دائماً من جملة حجم العينة راضون , ونسبة (3.70%) في أغلب الاحيان , ونسبة (12.96%) في بعض الاحيان من جملة حجم العينة .

جدول رقم (3-10) يوضح التوزيع التكراري لأفراد العينة وفقاً لمتغير إجراء تغيير بالكادر البشري

إجراء تغيير بالكادر البشري					
		Frequency	Percent	Valid Percent	Cumulative Percent
Valid	أولاً	4	7.4	7.4	7.4
	ثانياً	3	5.6	5.6	13.0
	ثالثاً	30	55.6	55.6	68.5
	رابعاً	4	7.4	7.4	75.9
	نعم	13	24.1	24.1	100.0
	Total	54	100.0	100.0	

المصدر: إعداد الباحث من نتائج الاستبيان 2014م

إجراء تغيير بالكادر البشري



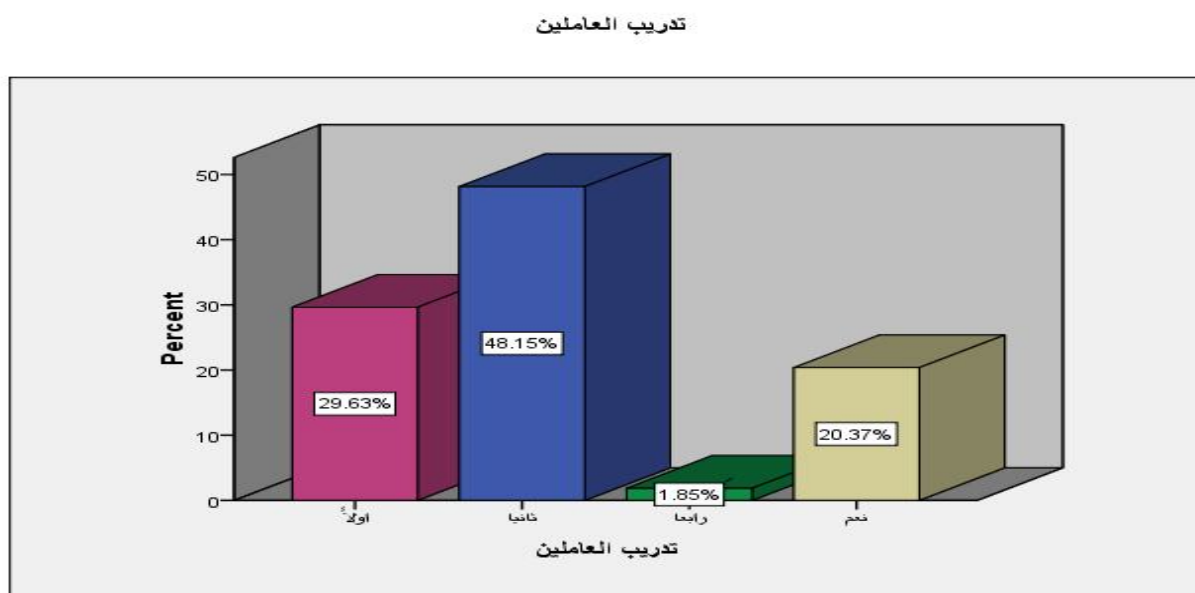
شكل (3-10) المصدر: إعداد الباحث من نتائج الاستبيان 2014م

شكل رقم (3-10) يتضح من الشكل والجدول أعلاه النتائج عن توزيع وحجم العينة للذين كانت إجابتهم (بلا) أن مقترح إجراء تغيير بالكادر البشري كإجراء أولاً كانت نسبته (7.41%) من جملة حجم العينة، وثانياً (5.56%) من جملة حجم العينة، وثالثاً نسبته (55.56%)، ورابعاً نسبته (7.41%) من جملة حجم العينة.

جدول رقم (3-11) يوضح التوزيع التكراري لأفراد العينة وفقاً لمتغير تدريب العاملين

تدريب العاملين					
		Frequency	Percent	Valid Percent	Cumulative Percent
Valid	أولاً	16	29.6	29.6	29.6
	ثانياً	26	48.1	48.1	77.8
	رابعاً	1	1.9	1.9	79.6
	نعم	11	20.4	20.4	100.0
	Total	54	100.0	100.0	

المصدر: إعداد الباحث من نتائج الاستبيان 2014م



شكل (3-11) المصدر: إعداد الباحث من نتائج الاستبيان 2014م

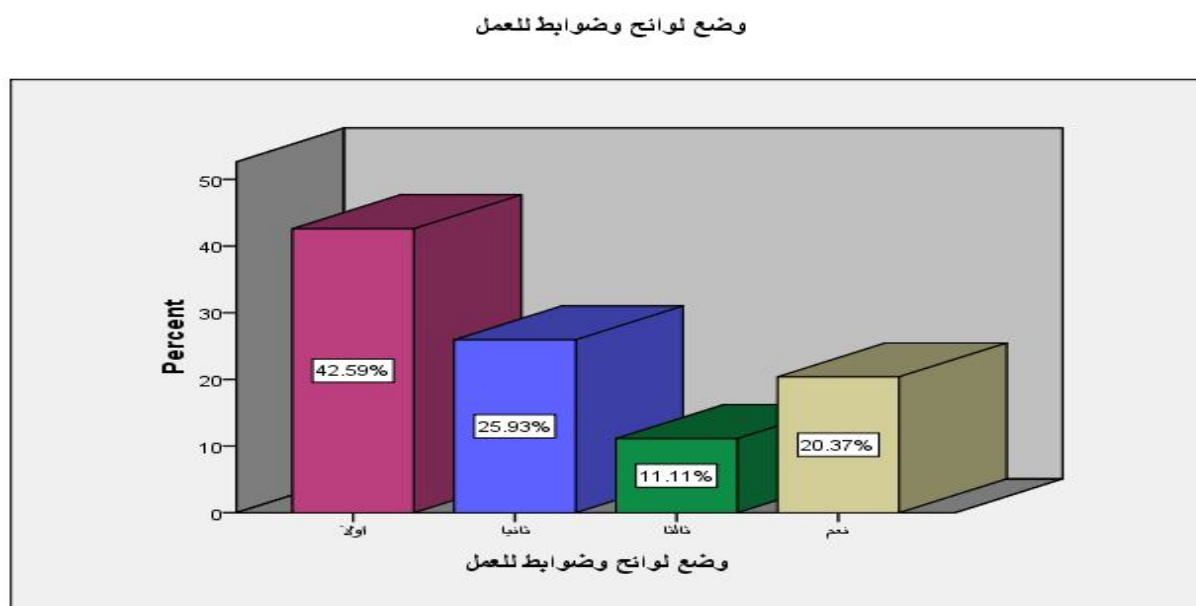
شكل رقم (3-11) يتضح من الشكل والجدول اعلاه الناتج عن توزيع وحجم العينة للذين كانت إجابتهم (بلا) أن مقترح إجراء عملية تدريب للعاملين كإجراء أولاً كانت نسبة (29.63%) من جملة حجم العينة , وثانياً (48.15%) من جملة حجم العينة , وثالثاً نسبة (1.85%) من جملة حجم العينة .



جدول رقم (3-12) يوضح التوزيع التكراري لأفراد العينة وفقاً لمتغير تغيير لوائح وضوابط العمل

وضع لوائح وضوابط للعمل					
		Frequency	Percent	Valid Percent	Cumulative Percent
Valid	اولا	23	42.6	42.6	42.6
	ثانيا	14	25.9	25.9	68.5
	ثالثا	6	11.1	11.1	79.6
	نعم	11	20.4	20.4	100.0
	Total	54	100.0	100.0	

المصدر: إعداد الباحث من نتائج الاستبيان 2014م



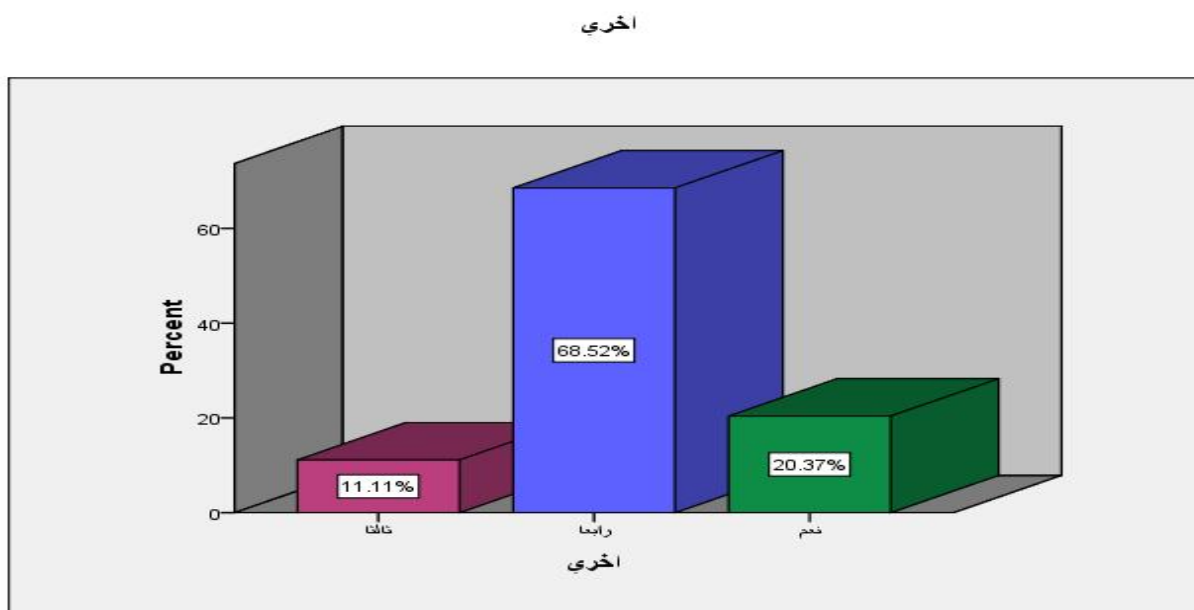
شكل (3-12) المصدر: إعداد الباحث من نتائج الاستبيان 2014م

شكل رقم (3-12) يتضح من الشكل والجدول اعلاه الناتج عن توزيع وحجم العينة للذين كانت إجاباتهم (بلا) أن مقترح وضع لوائح وضوابط للعمل كإجراء أولاً كانت نسبته (42.59%) من جملة حجم العينة، وثانياً (25.93%) من جملة حجم العينة، وثالثاً نسبته (11.11%) من جملة حجم العينة.

جدول رقم (3-13) يوضح التوزيع التكراري لأفراد العينة وفقاً لمقترحات أخرى

اخرى					
		Frequency	Percent	Valid Percent	Cumulative Percent
Valid	ثالثاً	6	11.1	11.1	11.1
	رابعاً	37	68.5	68.5	79.6
	نعم	11	20.4	20.4	100.0
	Total	54	100.0	100.0	

المصدر: إعداد الباحث من نتائج الاستبيان 2014م



شكل (3-13) المصدر: إعداد الباحث من نتائج الاستبيان 2014م

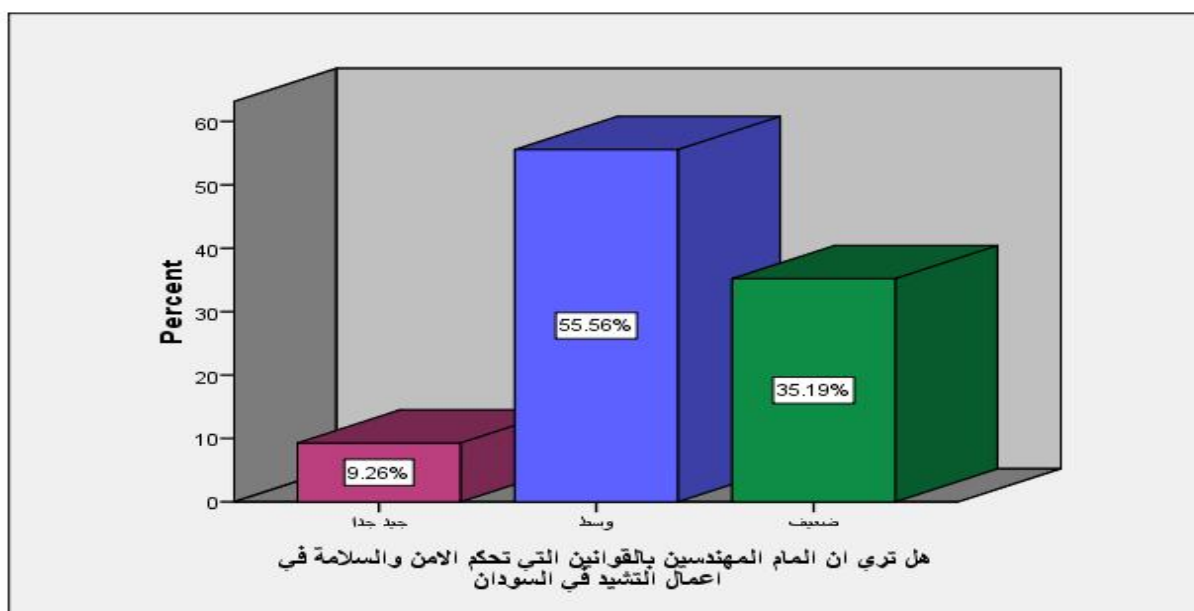
شكل رقم (3-13) يتضح من الشكل والجدول اعلاه النتائج عن توزيع وحجم العينة للذين كانت إجاباتهم (بلا) أن مقترح اتخاذ إجراءات أخرى، كإجراء أولاً كانت نسبته (11.11%) من جملة حجم العينة، وثانياً (68.52%) من جملة حجم العينة، وثالثاً نسبته (20.37%) من جملة حجم العينة.

**جدول رقم (3-14) يوضح التوزيع التكراري لأفراد العينة وفقاً لمتغير المام المهندسين بالقوانين التي تحكم الأمن والسلامة**

هل ترى ان المام المهندسين بالقوانين التي تحكم الامن والسلامة في اعمال التشييد في السودان					
		Frequency	Percent	Valid Percent	Cumulative Percent
Valid	جيد جدا	5	9.3	9.3	9.3
	وسط	30	55.6	55.6	64.8
	ضعيف	19	35.2	35.2	100.0
	Total	54	100.0	100.0	

المصدر: إعداد الباحث من نتائج الاستبيان 2014م

هل ترى ان المام المهندسين بالقوانين التي تحكم الامن والسلامة في اعمال التشييد في السودان



**شكل (3-14) المصدر: إعداد الباحث من نتائج الاستبيان 2014م**

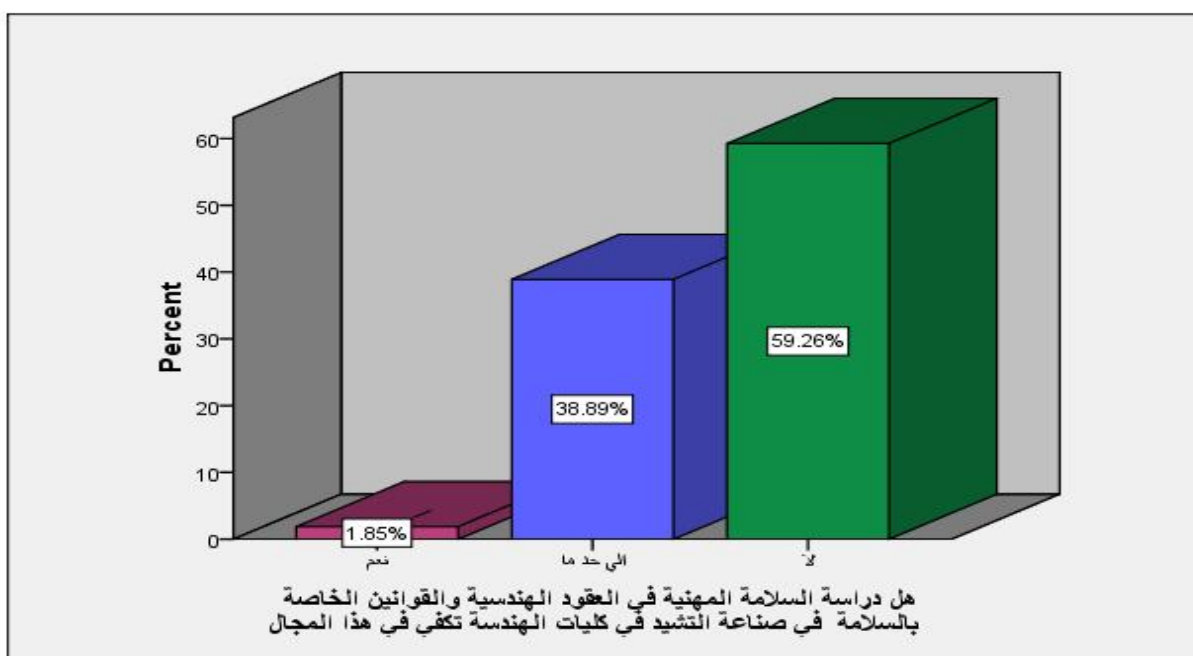
شكل رقم (3-14) يتضح من الشكل والجدول اعلاه الناتج عن توزيع وحجم العينة لمدي إمام المهندسين بالقوانين التي تحكم الامن والسلامة في السودان فكانت نسبة (9.26%) لجيد جداً من جملة حجم العينة , وما نسبته (55.56%) لوسط , و(35.19%) للضعف الإمام من جملة حجم العينة .

**جدول رقم (3-15) يوضح التوزيع التكراري لأفراد العينة وفقا لمتغير دراسة السلامة في العقود في صناعة التشييد في كليات الهندسة**

هل دراسة السلامة المهنية في العقود الهندسية والقوانين الخاصة بالسلامة في صناعة التشييد في كليات الهندسة تكفي في هذا المجال					
		Frequency	Percent	Valid Percent	Cumulative Percent
Valid	نعم	1	1.9	1.9	1.9
	الي حد ما	21	38.9	38.9	40.7
	لا	32	59.3	59.3	100.0
	Total	54	100.0	100.0	

**المصدر: إعداد الباحث من نتائج الاستبيان 2014م**

هل دراسة السلامة المهنية في العقود الهندسية والقوانين الخاصة بالسلامة في صناعة التشييد في كليات الهندسة تكفي في هذا المجال



**شكل (3-15) المصدر: إعداد الباحث من نتائج الاستبيان 2014م**

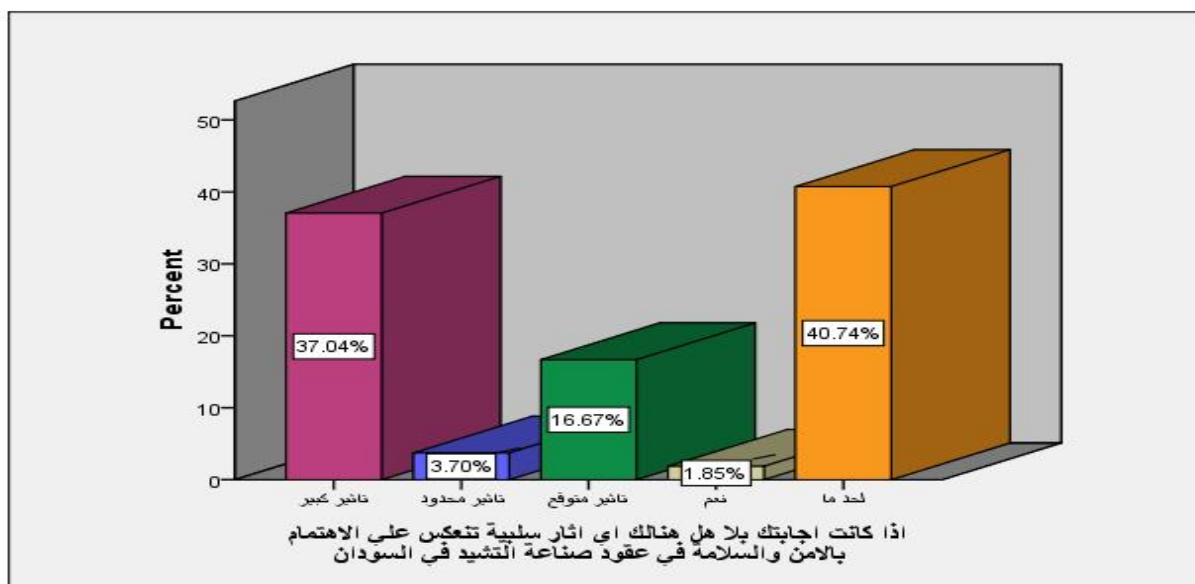
شكل رقم (3-15) يتضح من الشكل والجدول اعلاه النتائج عن توزيع وحجم العينة لدراسة السلامة المهنية في العقود والقوانين الخاصة بالسلامة في صناعة التشييد في كليات الهندسة كافية فكانت نسبة (1.85%) لنعم من جملة حجم العينة , وما نسبته (38.89%) الى حد ما , و(59.26%) لا غير كافية من جملة حجم العينة .

جدول رقم (3-16) يوضح التوزيع التكراري لأفراد العينة وفقا لمتغير الاثار التي تنعكس على الاهتمام بالامن والسلامة في عقود صناعة التشييد

إذا كانت اجابتك بلا هل هنالك اي اثار سلبية تنعكس علي الاهتمام بالامن والسلامة في عقود صناعة التشييد في السودان					
		Frequency	Percent	Valid Percent	Cumulative Percent
Valid	تأثير كبير	20	37.0	37.0	37.0
	تأثير محدود	2	3.7	3.7	40.7
	تأثير متوقع	9	16.7	16.7	57.4
	نعم	1	1.9	1.9	59.3
	لحد ما	22	40.7	40.7	100.0
	Total	54	100.0	100.0	

المصدر: إعداد الباحث من نتائج الاستبيان 2014م

إذا كانت اجابتك بلا هل هنالك اي اثار سلبية تنعكس علي الاهتمام بالامن والسلامة في عقود صناعة التشييد في السودان



شكل (3-16) المصدر: إعداد الباحث من نتائج الاستبيان 2014م

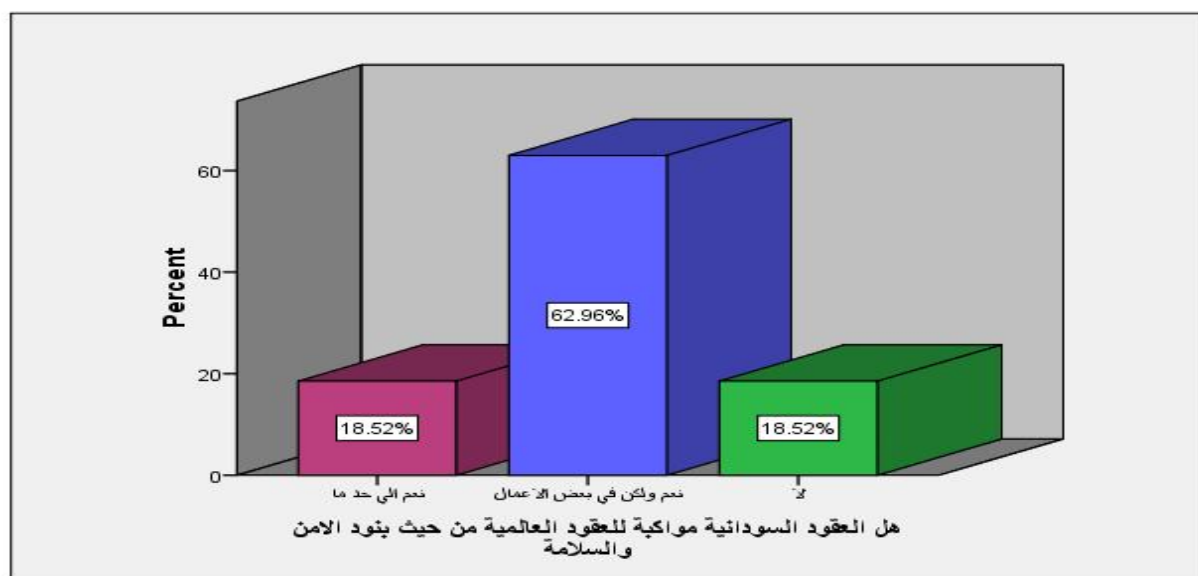
شكل رقم (3-16) يتضح من الشكل والجدول اعلاه الناتج عن توزيع وحجم العينة لمدي إلمام المهندسين بالقوانين التي تحكم الامن والسلامة في السودان للذين كانت إجابتهم بلاومدي التأثير الناتج فكانت نسبة (37.04%) لتأثير كبير من جملة حجم العينة , وما نسبته (3.70%) لتأثير محدود , و(16.67%) لتأثير متوقع من جملة حجم العينة .

جدول رقم (3-17) يوضح التوزيع التكراري لأفراد العينة وفقا لمتغير هل العقود السودانية مواكبة للعقود العالمي من حيث بنود الامن والسلامة

هل العقود السودانية مواكبة للعقود العالمية من حيث بنود الامن والسلامة					
		Frequency	Percent	Valid Percent	Cumulative Percent
Valid	نعم الى حد ما	10	18.5	18.5	18.5
	نعم ولكن في بعض الاعمال	34	63.0	63.0	81.5
	لا	10	18.5	18.5	100.0
	Total	54	100.0	100.0	

المصدر: إعداد الباحث من نتائج الاستبيان 2014م

هل العقود السودانية مواكبة للعقود العالمية من حيث بنود الامن والسلامة



شكل (3-17) المصدر: إعداد الباحث من نتائج الاستبيان 2014م

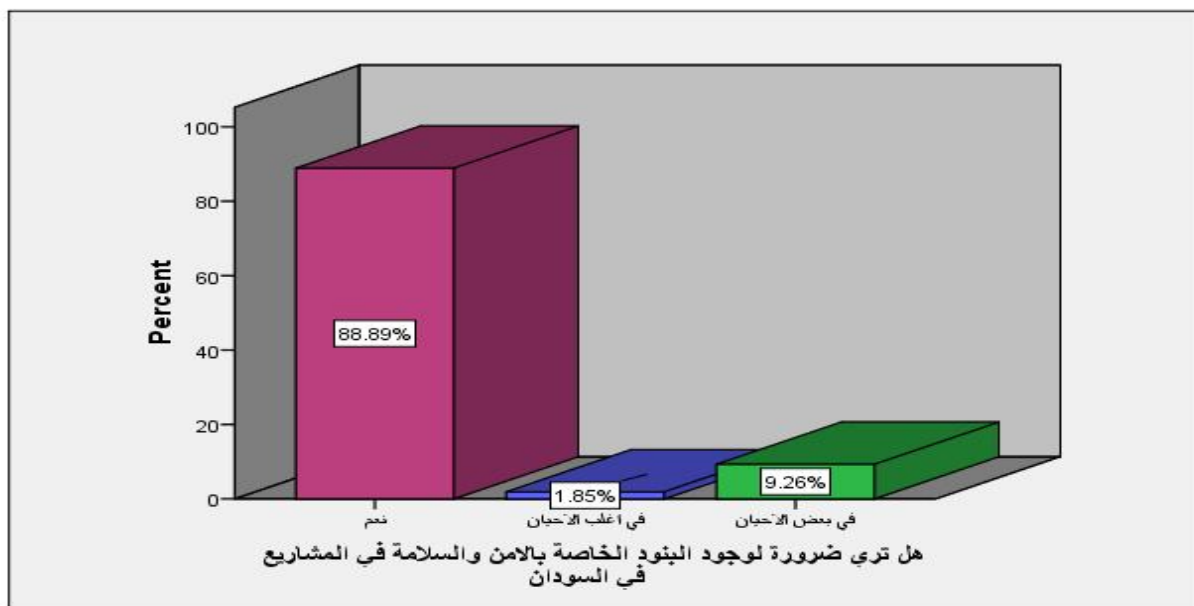
شكل رقم (3-17) يتضح من الشكل والجدول اعلاه الناتج عن توزيع وحجم العينة لمدي مواكبة العقود السودانية للعقود العالمية فكانت نسبة (18.52%) نعم الى حد ما من جملة حجم العينة , وما نسبة (62.96%) لنعم ولاكن فى بعض الاعمال , و(18.52%) لا تواكب من جملة حجم العينة .

جدول رقم (3-18) يوضح التوزيع التكراري لأفراد العينة وفقا لضرورة وجود البنود الخاصة بالامن والسلامة في المشاريع في السودان

هل ترى ضرورة لوجود البنود الخاصة بالامن والسلامة في المشاريع في السودان					
		Frequency	Percent	Valid Percent	Cumulative Percent
Valid	نعم	48	88.9	88.9	88.9
	في اغلب الاحيان	1	1.9	1.9	90.7
	في بعض الاحيان	5	9.3	9.3	100.0
	Total	54	100.0	100.0	

المصدر: إعداد الباحث من نتائج الاستبيان 2014م

هل ترى ضرورة لوجود البنود الخاصة بالامن والسلامة في المشاريع في السودان



شكل (3-18) المصدر: إعداد الباحث من نتائج الاستبيان 2014م

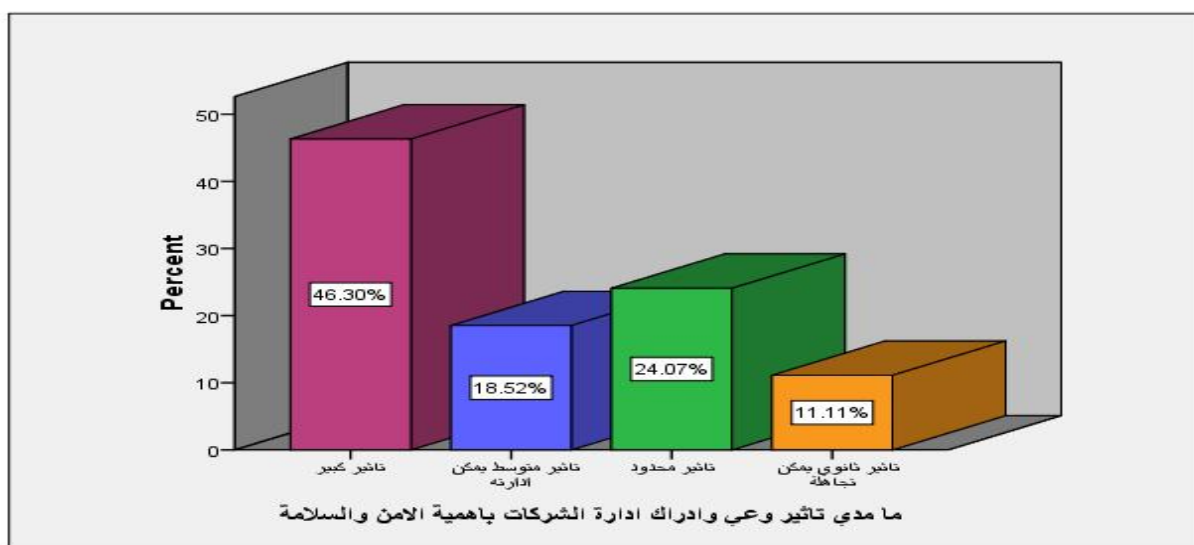
شكل رقم (3-18) يتضح من الشكل والجدول اعلاه النتائج عن توزيع وحجم العينة لضرورة وجود البنود الخاصة بالامن والسلامة في المشاريع في السودان فكانت نسبة (88.89%) للإجابة نعم من جملة حجم العينة , وما نسبته (1.85%) في أغلب الاحيان, و(9.26%) لبعض الاحيان من جملة حجم العينة .

جدول رقم (3-19) يوضح التوزيع التكراري لأفراد العينة وفقا لتأثير وعي وإدراك إدارة الشركات بأهمية الامن والسلامة

ما مدي تأثير وعي وإدراك إدارة الشركات بأهمية الامن والسلامة					
		Frequency	Percent	Valid Percent	Cumulative Percent
Valid	تأثير كبير	25	46.3	46.3	46.3
	تأثير متوسط يمكن إدارته	10	18.5	18.5	64.8
	تأثير محدود	13	24.1	24.1	88.9
	تأثير ثانوي يمكن تجاهله	6	11.1	11.1	100.0
	Total	54	100.0	100.0	

المصدر: إعداد الباحث من نتائج الاستبيان 2014م

ما مدي تأثير وعي وإدراك إدارة الشركات بأهمية الامن والسلامة



شكل (3-19) المصدر: إعداد الباحث من نتائج الاستبيان 2014م

شكل رقم (3-19) يتضح من الشكل والجدول اعلاه الناتج عن توزيع وحجم العينة لمدي تأثير وعي وإدراك إدارة الشركات بأهمية الامن والسلامة فكانت نسبة (46.30%) لوجود تأثير كبير من جملة حجم العينة , وما نسبته (18.52%) لوجود تأثير متوسط يمكن إدارته , و(24.07%) للتأثير المحدود , وما نسبته (11.11%) لتأثير ثانوي يمكن تجاهله من جملة حجم العينة .

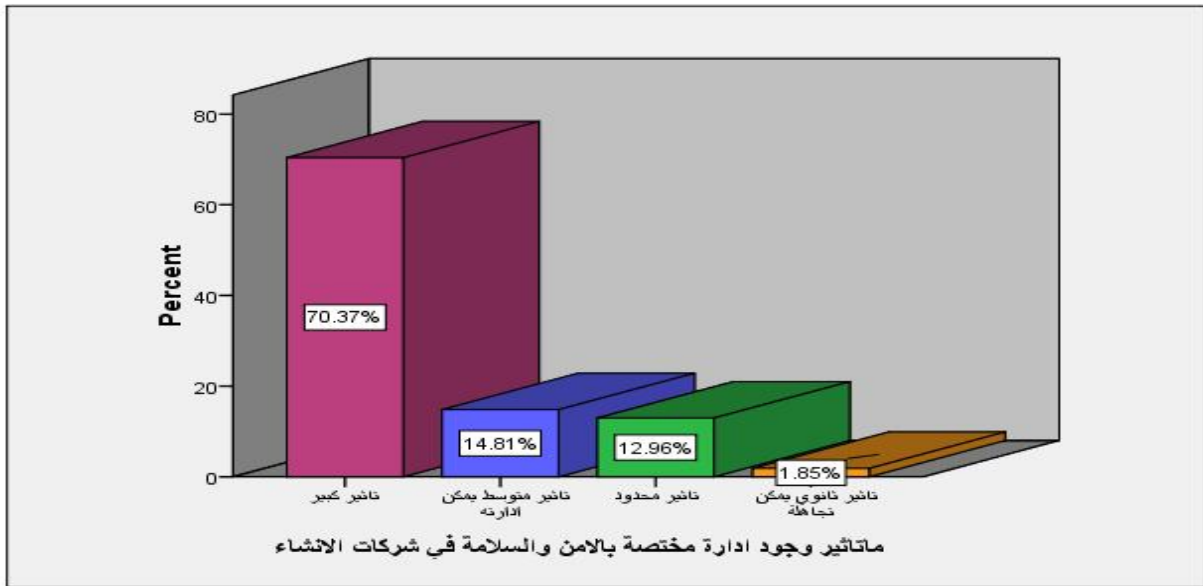


**جدول رقم (3-20) يوضح التوزيع التكراري لأفراد العينة وفقا لتأثير وجود إدارة مختصة بالامن والسلامة في شركات الإنشاء**

ماتأثير وجود ادارة مختصة بالامن والسلامة في شركات الانشاء					
		Frequency	Percent	Valid Percent	Cumulative Percent
Valid	تأثير كبير	38	70.4	70.4	70.4
	تأثير متوسط يمكن ادارته	8	14.8	14.8	85.2
	تأثير محدود	7	13.0	13.0	98.1
	تأثير ثانوي يمكن تجاهله	1	1.9	1.9	100.0
	Total	54	100.0	100.0	

**المصدر: إعداد الباحث من نتائج الاستبيان 2014م**

ماتأثير وجود ادارة مختصة بالامن والسلامة في شركات الانشاء



**شكل (3-20) المصدر: إعداد الباحث من نتائج الاستبيان 2014م**

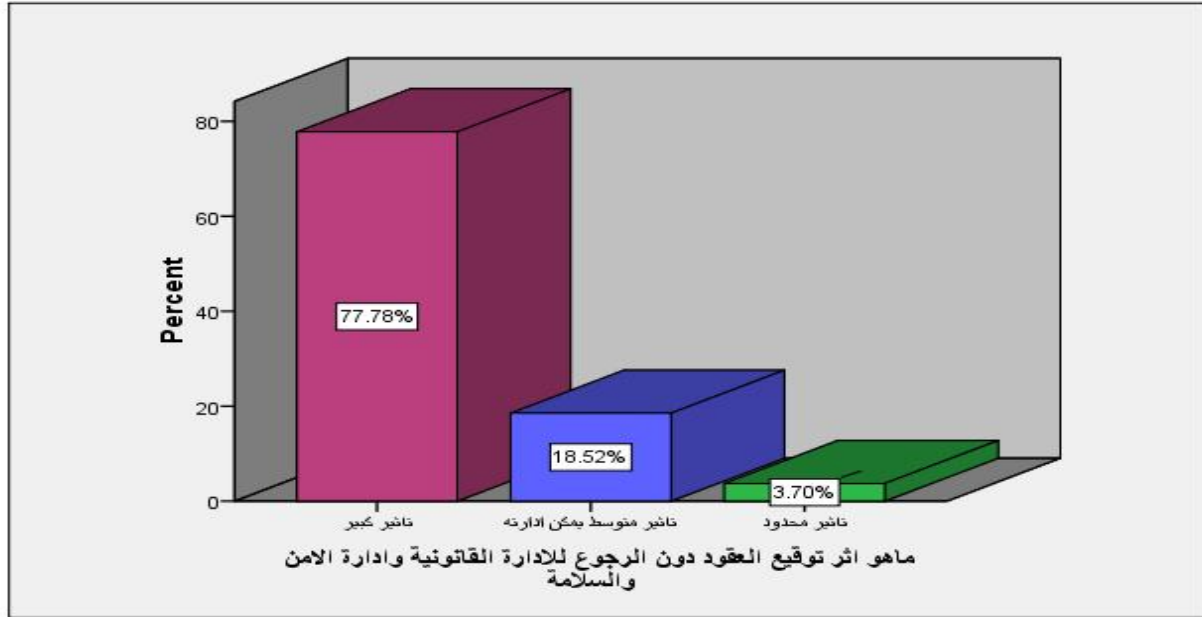
شكل رقم (3-20) يتضح من الشكل والجدول اعلاه الناتج عن توزيع وحجم العينة لمدي تأثير وجود إدارة مختصة بالامن والسلامة في شركات الانشاء فكانت نسبة (70.37%) لوجود تأثير كبير من جملة حجم العينة , وما نسبته (14.81%) لوجود تأثير متوسط يمكن إدارته , و(12.96%) للتأثير محدود , وما نسبته (1.85%) لتأثير ثانوي يمكن تجاهله من جملة حجم العينة .

**جدول رقم (3-21) يوضح التوزيع التكراري لأفراد العينة وفقا لتأثير توقيع العقود دون الرجوع للإدارة القانونية وإدارة الأمن والسلامة**

ماهو اثر توقيع العقود دون الرجوع للإدارة القانونية وإدارة الأمن والسلامة					
		Frequency	Percent	Valid Percent	Cumulative Percent
Valid	تأثير كبير	42	77.8	77.8	77.8
	تأثير متوسط يمكن إدارته	10	18.5	18.5	96.3
	تأثير محدود	2	3.7	3.7	100.0
	Total	54	100.0	100.0	

**المصدر: إعداد الباحث من نتائج الاستبيان 2014م**

ماهو اثر توقيع العقود دون الرجوع للإدارة القانونية وإدارة الأمن والسلامة



**شكل (3-21) المصدر: إعداد الباحث من نتائج الاستبيان 2014م**

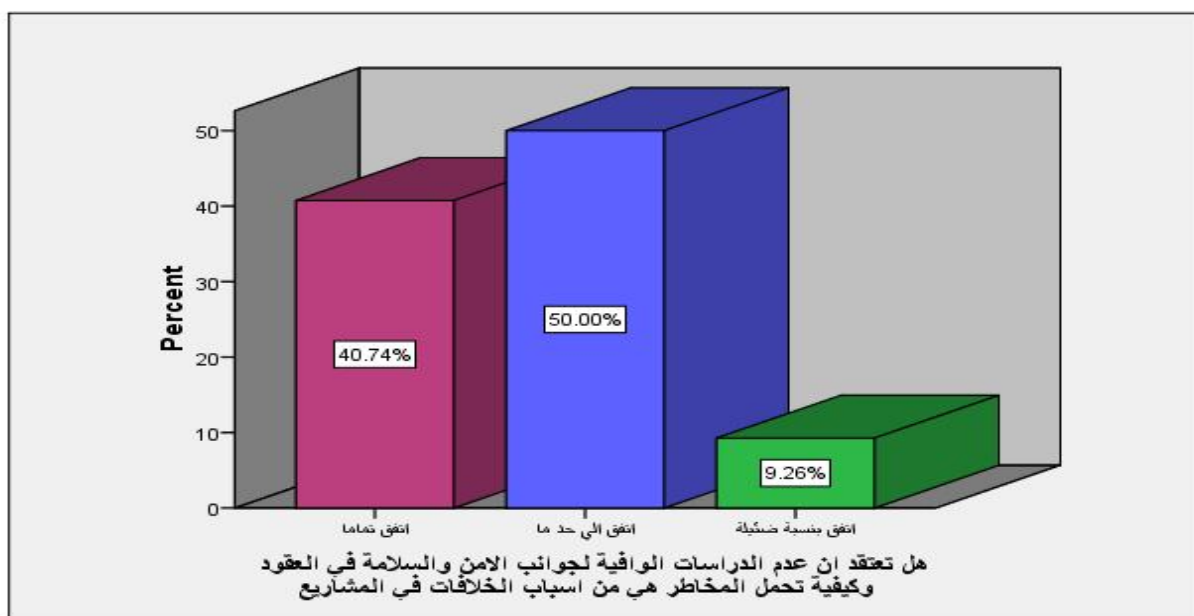
شكل رقم (3-21) يتضح من الشكل والجدول اعلاه الناتج عن توزيع وحجم العينة لاثـر توقيع العقود دون الرجوع للإدارة القانونية وإدارة الأمن والسلامة فكانت نسبة (77.78%) لوجود تأثير كبير من جملة حجم العينة , وما نسبته (18.52%) لوجود تأثير متوسط يمكن إدارته , و(3.70%) للتأثير محدود من جملة حجم العينة .

**جدول رقم (3-22) يوضح التوزيع التكراري لأفراد العينة وفقاً للاعتقاد أن عدم الدراسات الوافية لجوانب الأمن والسلامة في العقود وكيفية تحمل المخاطر هي من أسباب الخلافات في المشاريع**

هل تعتقد ان عدم الدراسات الوافية لجوانب الامن والسلامة في العقود وكيفية تحمل المخاطر هي من اسباب الخلافات في المشاريع					
		Frequency	Percent	Valid Percent	Cumulative Percent
Valid	اتفق تماماً	22	40.7	40.7	40.7
	اتفق الى حد ما	27	50.0	50.0	90.7
	اتفق بنسبة ضئيلة	5	9.3	9.3	100.0
	Total	54	100.0	100.0	

**المصدر: إعداد الباحث من نتائج الاستبيان 2014م**

هل تعتقد ان عدم الدراسات الوافية لجوانب الامن والسلامة في العقود وكيفية تحمل المخاطر هي من اسباب الخلافات في المشاريع



**شكل (3-22) المصدر: إعداد الباحث من نتائج الاستبيان 2014م**

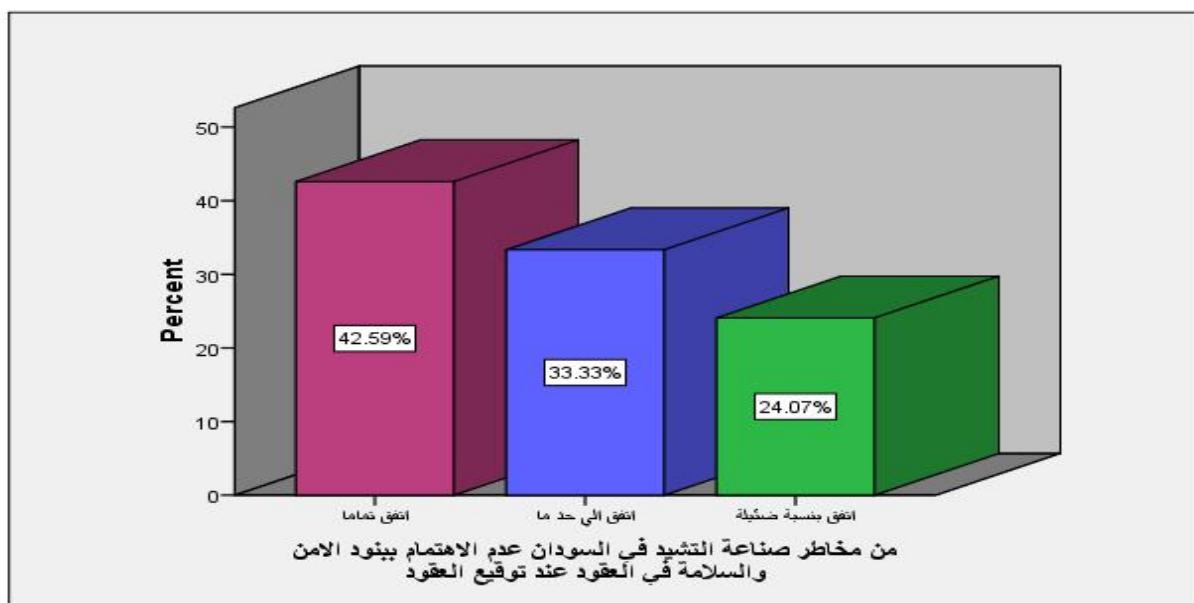
شكل رقم (3-22) يتضح من الشكل والجدول اعلاه الناتج عن توزيع وحجم العينة للاعتقاد أن عدم الدراسات الوافية لجوانب الأمن والسلامة في العقود وكيفية تحمل المخاطر هي من أسباب الخلاف في المشاريع فكانت نسبة (40.74%) لاتفق تماماً من جملة حجم العينة , وما نسبته (50%) لاتفق الى حد ما , وما نسبته (9.26%) لاتفق بنسبة ضئيلة من جملة حجم العينة .

**جدول رقم (3-23) يوضح التوزيع التكراري لأفراد العينة وفقاً لمخاطر صناعة التشييد عدم الإهتمام  
ببنود الأمن والسلامة عند توقيع العقود**

من مخاطر صناعة التشييد في السودان عدم الإهتمام ببنود الأمن والسلامة في العقود عند توقيع العقود					
		Frequency	Percent	Valid Percent	Cumulative Percent
Valid	اتفق تماماً	23	42.6	42.6	42.6
	اتفق الى حد ما	18	33.3	33.3	75.9
	اتفق بنسبة ضئيلة	13	24.1	24.1	100.0
	Total	54	100.0	100.0	

**المصدر: إعداد الباحث من نتائج الاستبيان 2014م**

من مخاطر صناعة التشييد في السودان عدم الإهتمام ببنود الأمن والسلامة في العقود عند توقيع العقود



**شكل (3-23) المصدر: إعداد الباحث من نتائج الاستبيان 2014م**

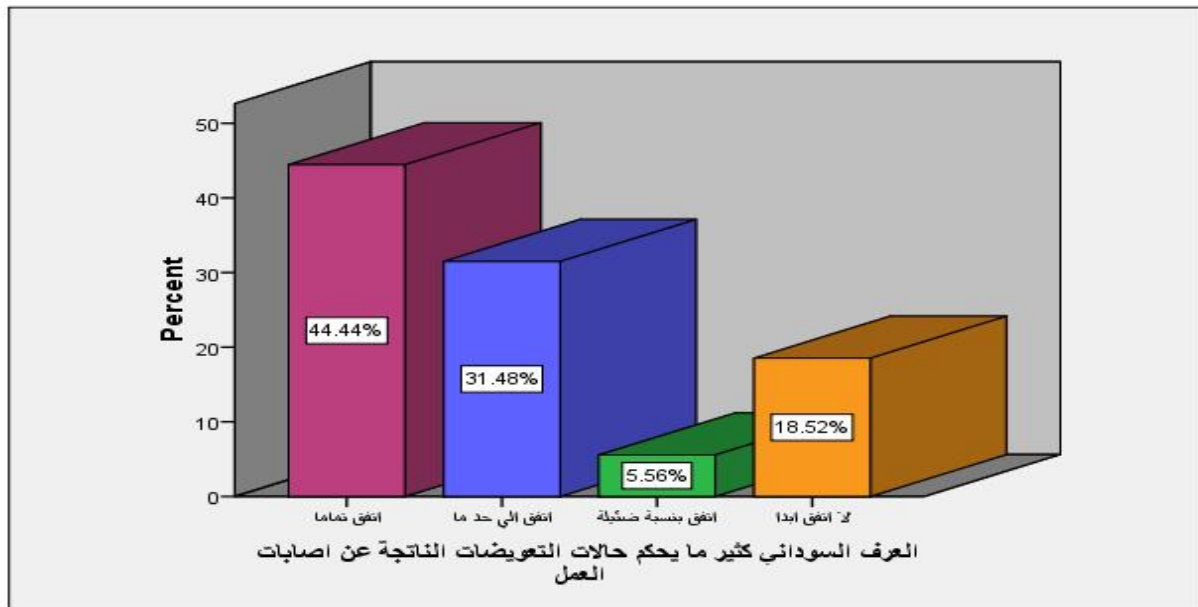
شكل رقم (3-23) يتضح من الشكل والجدول اعلاه الناتج عن توزيع وحجم العينة لمخاطر صناعة التشييد في السودان عدم الإهتمام ببنود الأمن والسلامة عند توقيع العقود فكانت نسبة (42.59%) أتفق تماماً من جملة حجم العينة , وما نسبته (33.33%) أتفق الى حد ما , , وما نسبته (24.07%) أتفق بنسبة ضئيلة من جملة حجم العينة .

جدول رقم (3-24) يوضح التوزيع التكراري لأفراد العينة وفقاً للعرف السوداني يحكم حالات التعويض عن الإصابة

العرف السوداني كثير ما يحكم حالات التعويضات الناتجة عن إصابات العمل					
		Frequency	Percent	Valid Percent	Cumulative Percent
Valid	اتفق تماماً	24	44.4	44.4	44.4
	اتفق الى حد ما	17	31.5	31.5	75.9
	اتفق بنسبة ضئيلة	3	5.6	5.6	81.5
	لا اتفق أبداً	10	18.5	18.5	100.0
	Total	54	100.0	100.0	

المصدر: إعداد الباحث من نتائج الاستبيان 2014م

العرف السوداني كثير ما يحكم حالات التعويضات الناتجة عن إصابات العمل



شكل (3-24) المصدر: إعداد الباحث من نتائج الاستبيان 2014م

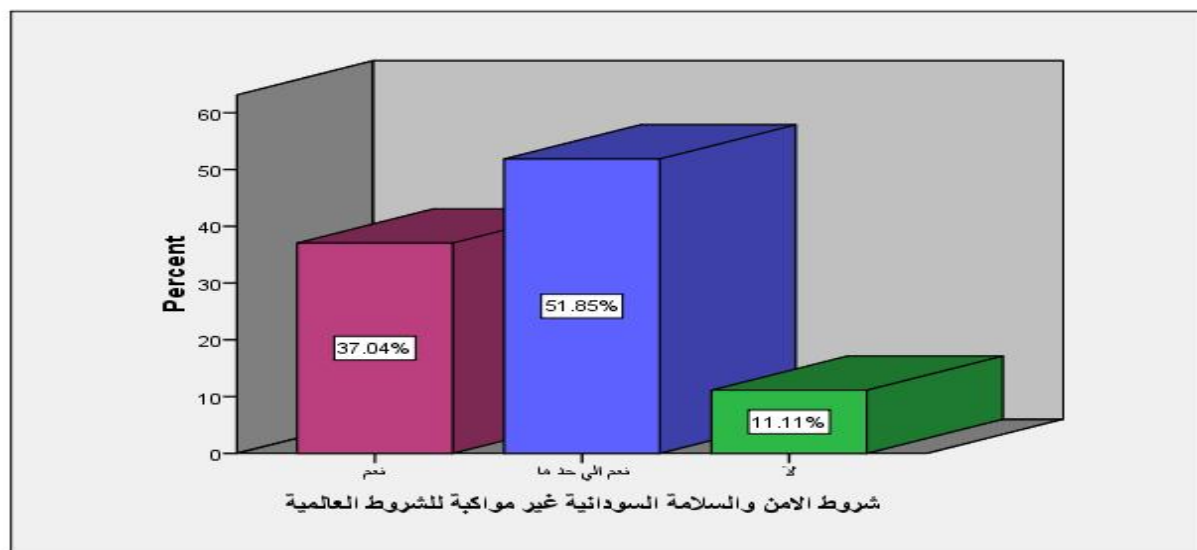
شكل رقم (3-24) يتضح من الشكل والجدول اعلاه الناتج عن توزيع وحجم العينة لان العرف السوداني يحكم حالات التعويضات الناتجة عن إصابة العمل فكانت نسبة (44.44%) لاتفق تماماً من جملة حجم العينة , وما نسبته (31.48%) لاتفق الى حد ما , و(5.56%) لاتفق بنسبة ضئيلة , وما نسبته (18.52%) لا اتفق أبداً من جملة حجم العينة .

جدول رقم (3-25) يوضح التوزيع التكراري لأفراد العينة وفقا لشروط الأمن والسلامة السودانية غير مواكبة للشروط العالمية

شروط الامن والسلامة السودانية غير مواكبة للشروط العالمية					
		Frequency	Percent	Valid Percent	Cumulative Percent
Valid	نعم	20	37.0	37.0	37.0
	نعم الي حد ما	28	51.9	51.9	88.9
	لا	6	11.1	11.1	100.0
	Total	54	100.0	100.0	

المصدر: إعداد الباحث من نتائج الاستبيان 2014م

شروط الامن والسلامة السودانية غير مواكبة للشروط العالمية



شكل (3-25) المصدر: إعداد الباحث من نتائج الاستبيان 2014م

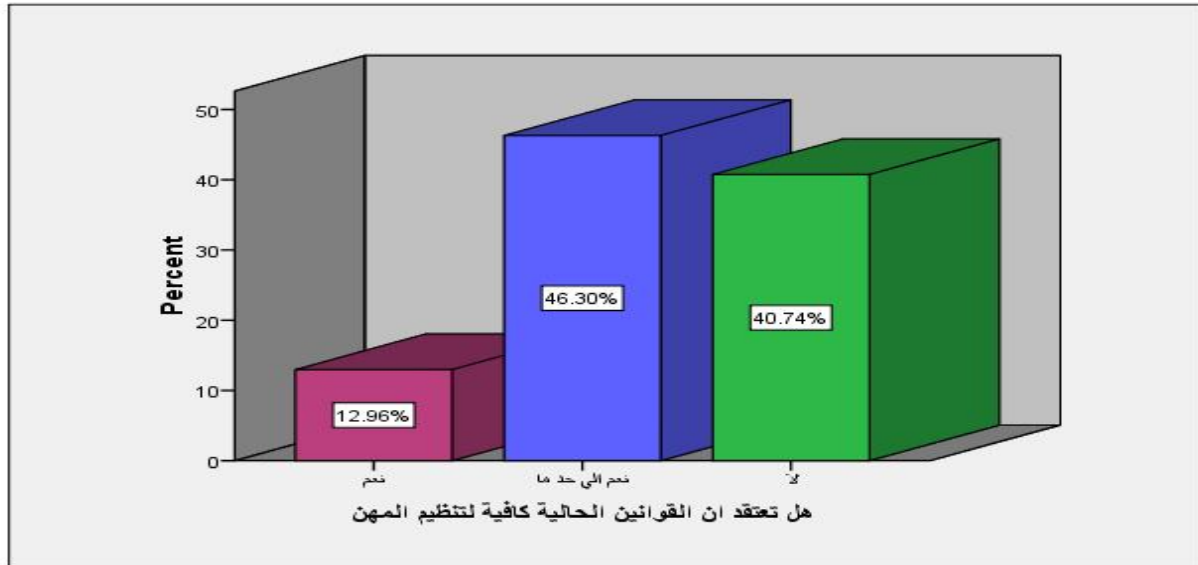
شكل رقم (3-25) يتضح من الشكل والجدول اعلاه النتائج عن توزيع وحجم العينة لعدم مواكبة شروط الامن والسلامة السودانية للشروط العالمية فكانت نسبة (37.04%) لنعم غير مواكبة من جملة حجم العينة , وما نسبته (51.85%) لنعم الى حد ما , وما نسبته (11.11%) لا من جملة حجم العينة .

**جدول رقم (3-26) يوضح التوزيع التكراري لأفراد العينة وفقا للاعتقاد ان القوانين الحالية كافية لتنظيم المهنة**

هل تعتقد ان القوانين الحالية كافية لتنظيم المهن					
		Frequency	Percent	Valid Percent	Cumulative Percent
Valid	نعم	7	13.0	13.0	13.0
	نعم الى حد ما	25	46.3	46.3	59.3
	لا	22	40.7	40.7	100.0
	Total	54	100.0	100.0	

**المصدر: إعداد الباحث من نتائج الاستبيان 2014م**

هل تعتقد ان القوانين الحالية كافية لتنظيم المهن



**شكل (3-26) المصدر: إعداد الباحث من نتائج الاستبيان 2014م**

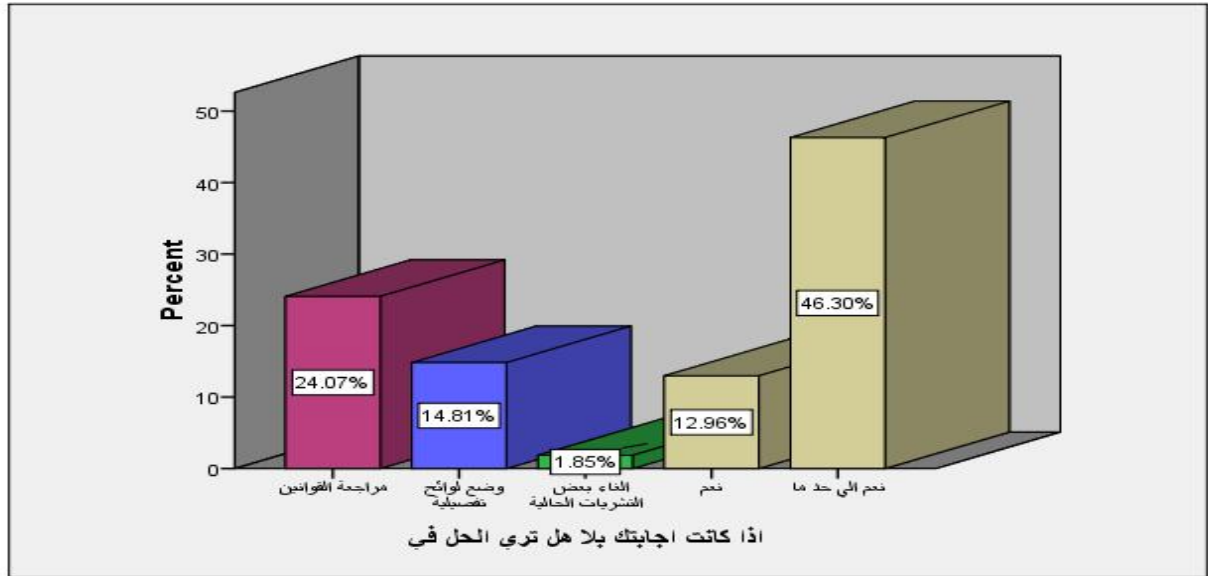
شكل رقم (3-26) يتضح من الشكل والجدول اعلاه الناتج عن توزيع وحجم العينة للاعتقاد هل القوانين الحالية كافية لتنظيم المهنة فكانت نسبة (12.96%) لنعم كافية من جملة حجم العينة , وما نسبته (46.30%) لنعم الى حد ما , وما نسبته (40.74%) لا من جملة حجم العينة .

جدول رقم (3-27) يوضح التوزيع التكراري لأفراد العينة وفقا للإجابة بلا واين ترى الحل ؟..

إذا كانت اجابتك بلا هل ترى الحل في					
		Frequency	Percent	Valid Percent	Cumulative Percent
Valid	مراجعة القوانين	13	24.1	24.1	24.1
	وضع لوائح تفصيلية	8	14.8	14.8	38.9
	الغاء بعض التشريعات الحالية	1	1.9	1.9	40.7
	نعم	7	13.0	13.0	53.7
	نعم الي حد ما	25	46.3	46.3	100.0
	Total	54	100.0	100.0	

المصدر: إعداد الباحث من نتائج الاستبيان 2014م

إذا كانت اجابتك بلا هل ترى الحل في



شكل (3-27) المصدر: إعداد الباحث من نتائج الاستبيان 2014م

شكل رقم (3-27) يتضح من الشكل والجدول اعلاه الناتج عن توزيع وحجم العينة للاعتقاد هل القوانين الحالية كافية لتنظيم المهنة وإذا كانت الاجابة (لا) المقترح الاول هو وضع لوائح تفصيلية كانت نسبة (24.07%) من جملة حجم العينة , وما نسبة (14.81%) وضع لوائح تفصيلية , وما نسبة (1.85%) إلغا بعض التشريعات من جملة حجم العينة .

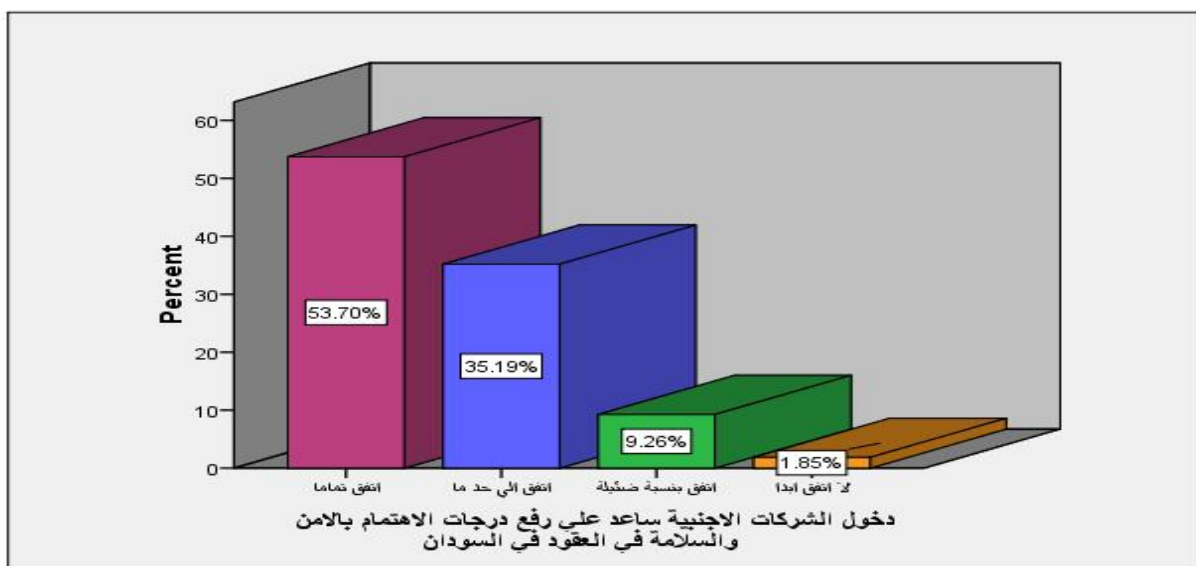


**جدول رقم (3-28) يوضح التوزيع التكراري لأفراد العينة وفقاً لمتغير دخول الشركات الأجنبية رفع درجة الإهتمام بالامن والسلامة في العقود في السودان**

دخول الشركات الأجنبية ساعد علي رفع درجات الاهتمام بالامن والسلامة في العقود في السودان					
		Frequency	Percent	Valid Percent	Cumulative Percent
Valid	اتفق تماماً	29	53.7	53.7	53.7
	اتفق الي حد ما	19	35.2	35.2	88.9
	اتفق بنسبة ضئيلة	5	9.3	9.3	98.1
	لا اتفق أبدا	1	1.9	1.9	100.0
	Total	54	100.0	100.0	

**المصدر: إعداد الباحث من نتائج الاستبيان 2014م**

دخول الشركات الأجنبية ساعد علي رفع درجات الاهتمام بالامن والسلامة في العقود في السودان



**شكل (3-28) المصدر: إعداد الباحث من نتائج الاستبيان 2014م**

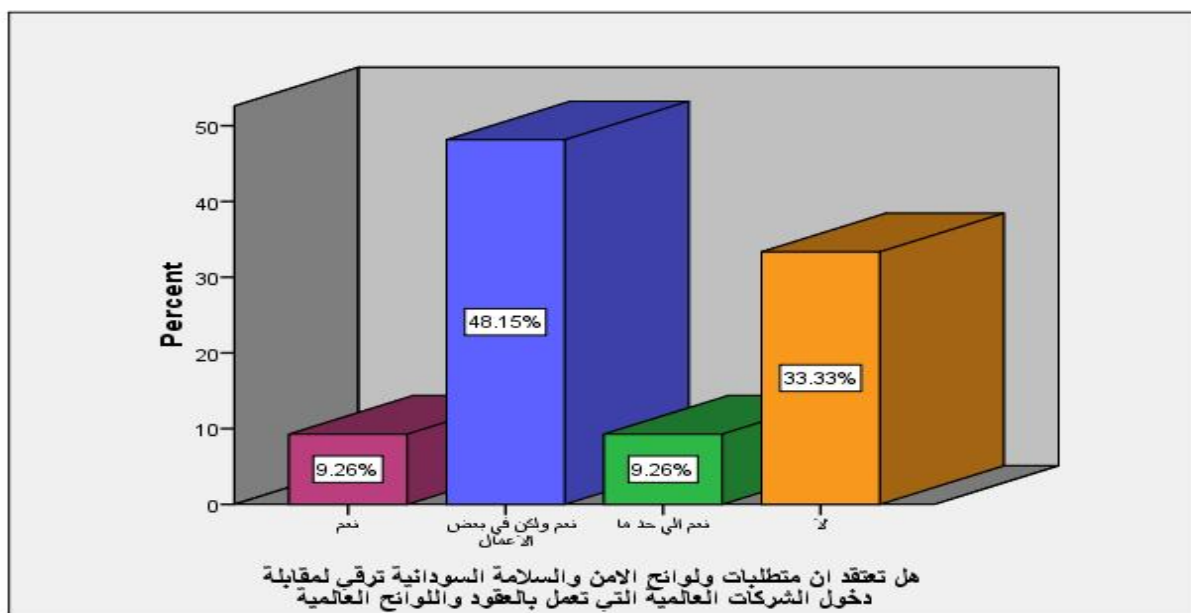
شكل رقم (3-28) يتضح من الشكل والجدول اعلاه الناتج عن توزيع وحجم العينة للاعتقاد أن دخول الشركات الأجنبية ساعد علي رفع درجات الاهتمام بالامن والسلامة في العقود في السودان كانت نسبة (53.70%) لاتفق تماماً من جملة حجم العينة , وما نسبة (35.19%) اتفق الي حد ما, وما نسبة (9.26%) اتفق بنسبة ضئيلة , وما نسبة (1.85%) لا اتفق أبداً من جملة حجم العينة .

**جدول رقم (3-29) يوضح التوزيع التكراري لأفراد العينة وفقاً هل تعتقد أن متطلبات ولوائح الأمن والسلامة السودانية ترتقي لمقابلة دخول الشركات العالمية التي تعمل بالعقود واللوائح العالمية**

هل تعتقد ان متطلبات ولوائح الامن والسلامة السودانية ترقى لمقابلة دخول الشركات العالمية التي تعمل بالعقود واللوائح العالمية					
		Frequency	Percent	Valid Percent	Cumulative Percent
Valid	نعم	5	9.3	9.3	9.3
	نعم ولكن في بعض الاعمال	26	48.1	48.1	57.4
	نعم الي حد ما	5	9.3	9.3	66.7
	لا	18	33.3	33.3	100.0
	Total	54	100.0	100.0	

**المصدر: إعداد الباحث من نتائج الاستبيان 2014م**

هل تعتقد ان متطلبات ولوائح الامن والسلامة السودانية ترقى لمقابلة دخول الشركات العالمية التي تعمل بالعقود واللوائح العالمية



**شكل (3-29) المصدر: إعداد الباحث من نتائج الاستبيان 2014م**

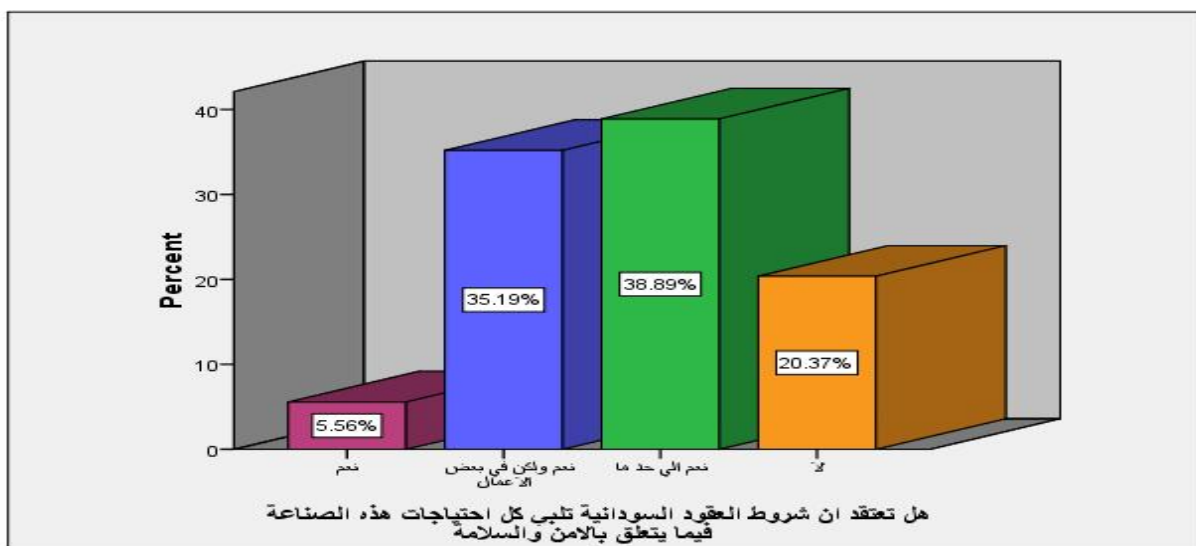
شكل رقم (3-29) يتضح من الشكل والجدول اعلاه الناتج عن توزيع وحجم العينة للاعتقاد أن متطلبات ولوائح الأمن والسلامة السودانية ترتقي لمقابلة دخول الشركات العالمية التي تعمل بالعقود واللوائح السودانية كانت نسبة (9.26%) لنعم من جملة حجم العينة , وما نسبة (48.15%) نعم ولكن في بعض الاعمال , وما نسبة (9.26%) نعم الي حد ما , وما نسبة (33.33%) لا من جملة حجم العينة .

**جدول رقم (3-30) يوضح التوزيع التكراري لأفراد العينة وفقا لهل تعتقد أن شروط العقود السودانية تلبى كل إحتياجات هذه الصناعة فيما يتعلق بالامن والسلامة**

هل تعتقد ان شروط العقود السودانية تلبى كل احتياجات هذه الصناعة فيما يتعلق بالامن والسلامة					
		Frequency	Percent	Valid Percent	Cumulative Percent
Valid	نعم	3	5.6	5.6	5.6
	نعم ولكن في بعض الاعمال	19	35.2	35.2	40.7
	نعم الي حد ما	21	38.9	38.9	79.6
	لا	11	20.4	20.4	100.0
	Total	54	100.0	100.0	

**المصدر: إعداد الباحث من نتائج الاستبيان 2014م**

هل تعتقد ان شروط العقود السودانية تلبى كل احتياجات هذه الصناعة فيما يتعلق بالامن والسلامة



**شكل (3-30) المصدر: إعداد الباحث من نتائج الاستبيان 2014م**

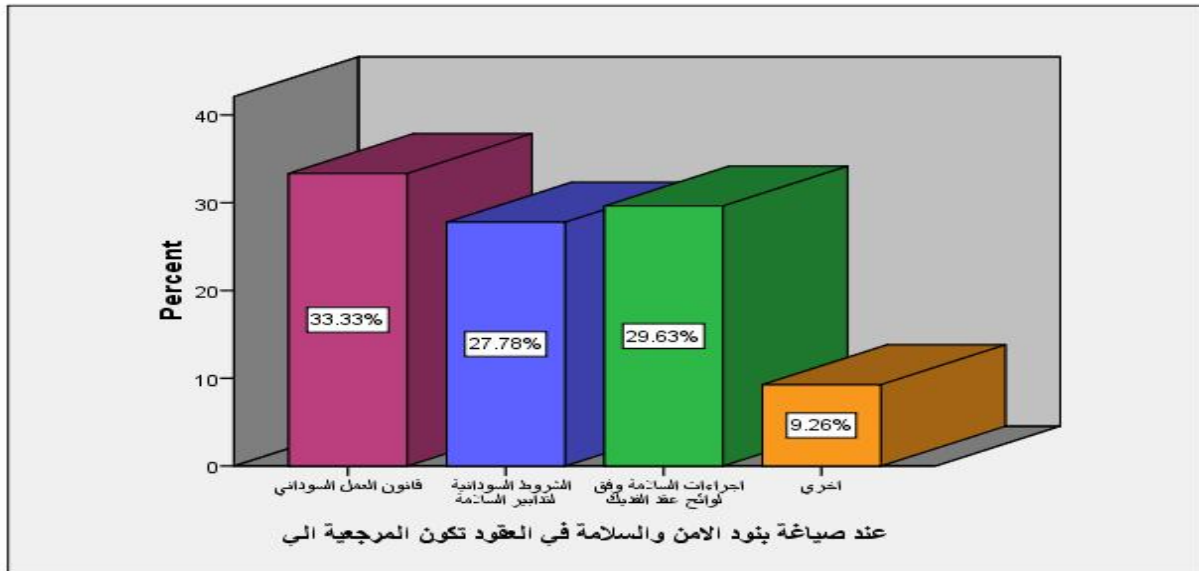
شكل رقم (3-30) يتضح من الشكل والجدول اعلاه الناتج عن توزيع وحجم العينة للاعتقاد أن شروط العقود السودانية تلبى كل إحتياجات هذه الصناعة فيما يتعلق بالامن والسلامة كانت نسبتة (5.56%) نعم من جملة حجم العينة , وما نسبتة (35.19%) نعم ولاكن فى بعض الاعمال , وما نسبتة (38.89%) نعم الى حد ما , وما نسبتة (20.37%) لا من جملة حجم العينة .

جدول رقم (3-31) يوضح التوزيع التكراري لأفراد العينة وفقاً لمتغير عند صياغة بنود الامن والسلامة في العقود الى اين تكون المرجعية

عند صياغة بنود الامن والسلامة في العقود تكون المرجعية الي					
		Frequency	Percent	Valid Percent	Cumulative Percent
Valid	قانون العمل السوداني	18	33.3	33.3	33.3
	الشروط السودانية لتدابير السلامة	15	27.8	27.8	61.1
	اجراءات السلامة وفق لوائح عقد الفديك	16	29.6	29.6	90.7
	اخرى	5	9.3	9.3	100.0
	Total	54	100.0	100.0	

المصدر: إعداد الباحث من نتائج الاستبيان 2014م

عند صياغة بنود الامن والسلامة في العقود تكون المرجعية الي



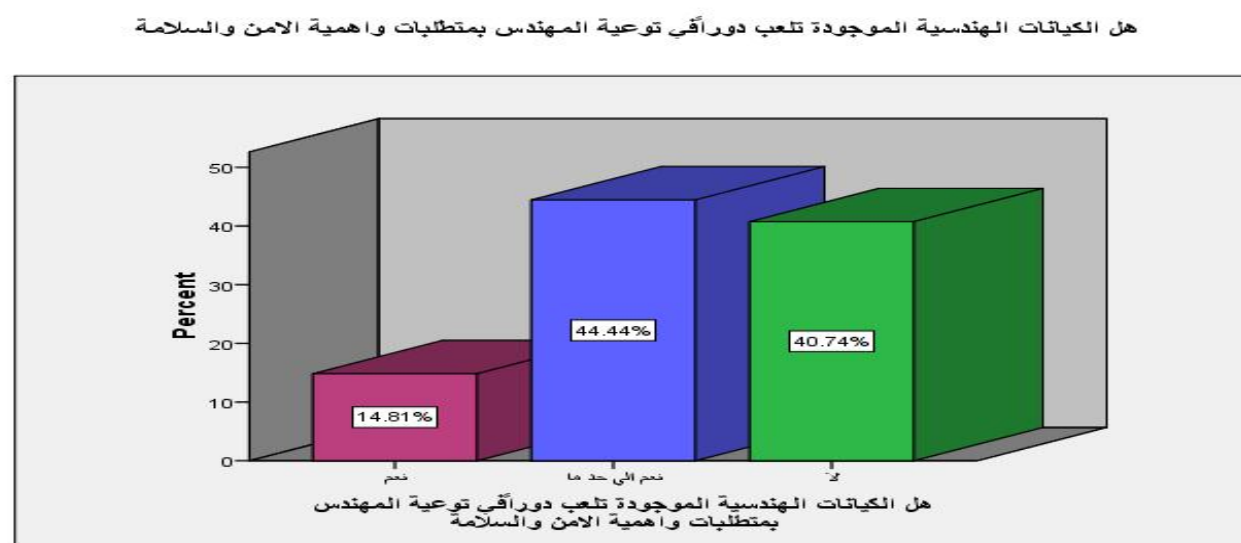
شكل (3-31) المصدر: إعداد الباحث من نتائج الاستبيان 2014م

شكل رقم (3-31) يتضح من الشكل والجدول اعلاه النتائج عن توزيع وحجم العينة عند صياغة بنود الامن والسلامة تكون المرجعية الى ما نسبته (33.33%) قانون العمل السوداني من جملة حجم العينة , وما نسبته (27.78%) الشروط السودانية لتدابير السلامة , وما نسبته (29.63%) إجراءات السلامة وفق لوائح الفديك , وما نسبته (9.26%) أخرى من جملة حجم العينة .

**جدول رقم (3-32) يوضح التوزيع التكراري لأفراد العينة وفقاً لهل الكيانات الهندسية الموجودة تلعب دوراً في توعية المهندس بمتطلبات الامن والسلامة واهميتها**

هل الكيانات الهندسية الموجودة تلعب دوراً في توعية المهندس بمتطلبات اهمية الامن والسلامة					
		Frequency	Percent	Valid Percent	Cumulative Percent
Valid	نعم	8	14.8	14.8	14.8
	نعم الى حد ما	24	44.4	44.4	59.3
	لا	22	40.7	40.7	100.0
	Total	54	100.0	100.0	

**المصدر: إعداد الباحث من نتائج الاستبيان 2014م**



**شكل (3-32) المصدر: إعداد الباحث من نتائج الاستبيان 2014م**

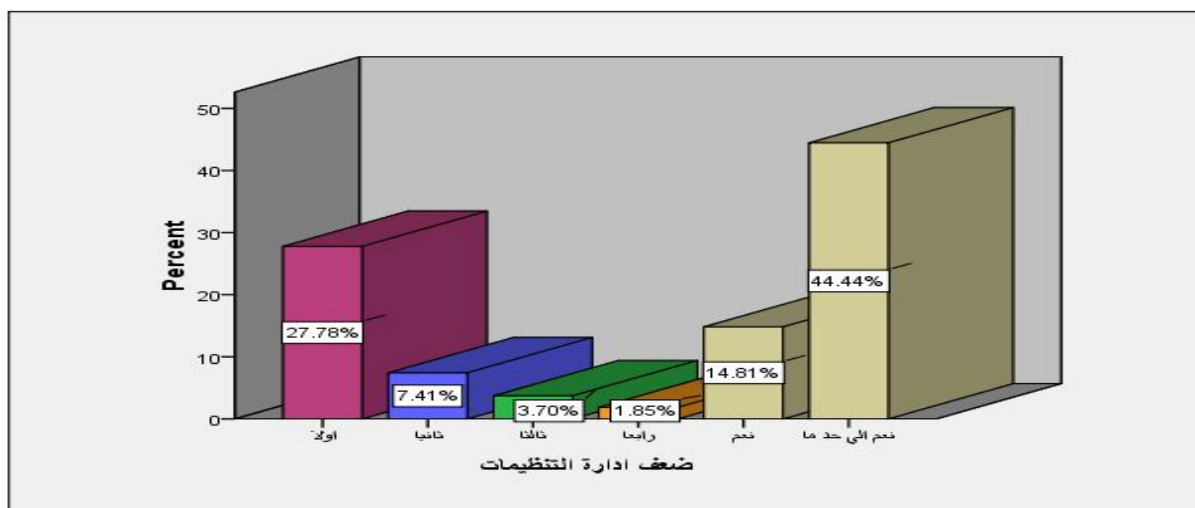
شكل رقم (3-32) يتضح من الشكل والجدول اعلاه الناتج عن توزيع وحجم العينة لهل الكيانات الهندسية الموجودة تلعب دوراً في توعية المهندس بمتطلبات اهمية الامن والسلامة فكانت ما نسبته (14.81%) لنعم من جملة حجم العينة , وما نسبته (44.44%) نعم الى حد ما, وما نسبته (40.74%) لا من جملة حجم العينة .

جدول رقم (3-33) يوضح التوزيع التكراري لأفراد العينة وفقاً لضعف إدارة التنظيمات

ضعف إدارة التنظيمات					
		Frequency	Percent	Valid Percent	Cumulative Percent
Valid	اولا	15	27.8	27.8	27.8
	ثانيا	4	7.4	7.4	35.2
	ثالثا	2	3.7	3.7	38.9
	رابعا	1	1.9	1.9	40.7
	نعم	8	14.8	14.8	55.6
	نعم الى حد ما	24	44.4	44.4	100.0
	Total	54	100.0	100.0	

المصدر: إعداد الباحث من نتائج الاستبيان 2014م

ضعف إدارة التنظيمات



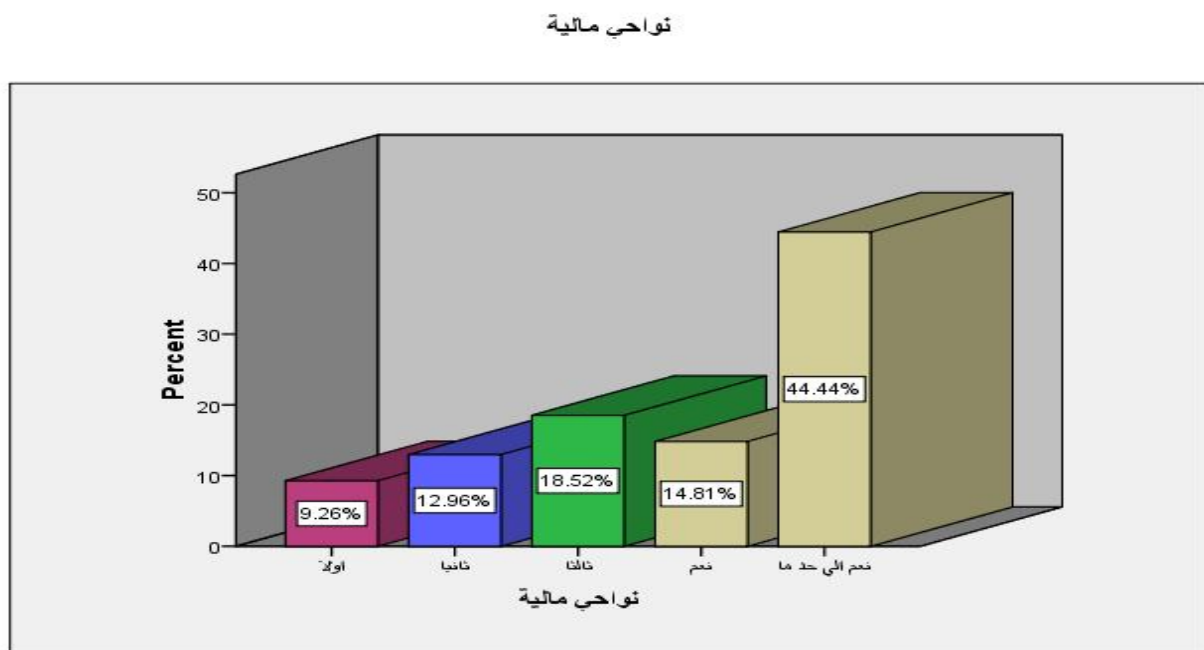
شكل (3-33) المصدر: إعداد الباحث من نتائج الاستبيان 2014م

شكل رقم (3-33) يتضح من الشكل والجدول اعلاه الناتج عن توزيع وحجم العينة إذا كانت الإجابة لا راجعه الى ضعف إدارة التنظيمات تم وضعها اولاً وكانت النسبة (27.78%) لاولاً تماماً من جملة حجم العينة , وما نسبته (7.41%) ثانياً , وما نسبته (3.70%) ثالثاً , وما نسبته (1.85%) لرابعاً من جملة حجم العينة .

جدول رقم (3-34) يوضح التوزيع التكراري لأفراد العينة وفقاً لمتغير النواحي المالية

نواحي مالية					
		Frequency	Percent	Valid Percent	Cumulative Percent
Valid	أولاً	5	9.3	9.3	9.3
	ثانياً	7	13.0	13.0	22.2
	ثالثاً	10	18.5	18.5	40.7
	نعم	8	14.8	14.8	55.6
	نعم إلى حد ما	24	44.4	44.4	100.0
	Total	54	100.0	100.0	

المصدر: إعداد الباحث من نتائج الاستبيان 2014م



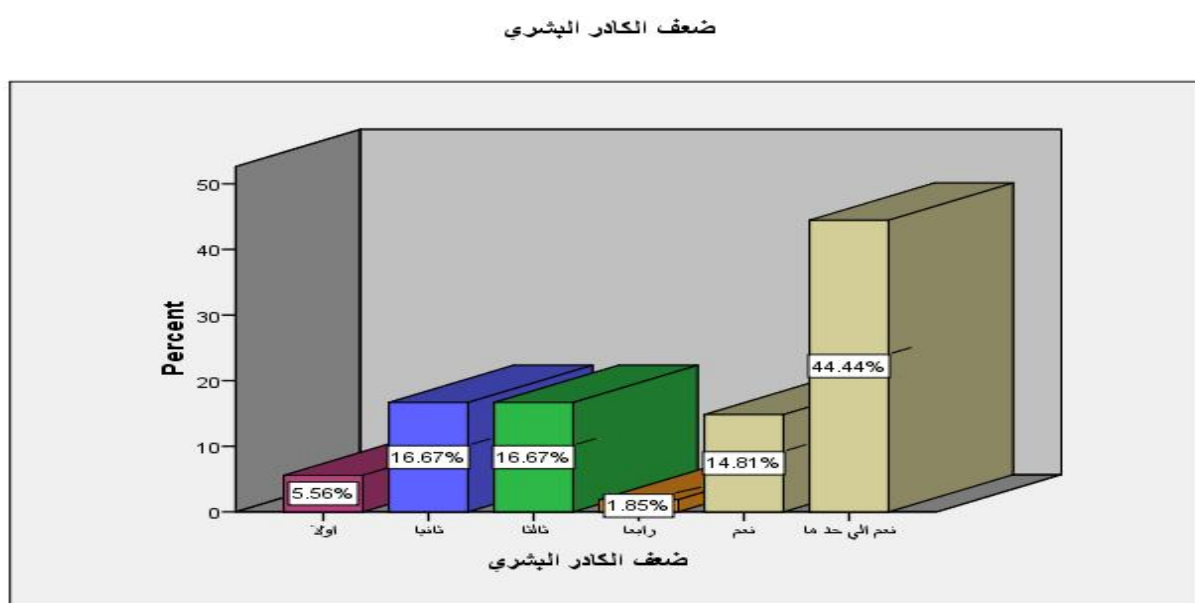
شكل (3-34) المصدر: إعداد الباحث من نتائج الاستبيان 2014م

شكل رقم (3-34) يتضح من الشكل والجدول اعلاه الناتج عن توزيع وحجم العينة إذا كانت الاجابة لا راجعه الى نواحي مالية تم وضعها اولاً وكانت النسبة (9.26%) لاولاً من جملة حجم العينة , وما نسبته (12.96%) ثانياً , وما نسبته (18.52%) ثالثاً , وما نسبته (14.81%) لرابعاً من جملة حجم العينة .

جدول رقم (3-35) يوضح التوزيع التكراري لأفراد العينة وفقاً لمتغير ضعف الكادر البشري

ضعف الكادر البشري					
		Frequency	Percent	Valid Percent	Cumulative Percent
Valid	اولا	3	5.6	5.6	5.6
	ثانيا	9	16.7	16.7	22.2
	ثالثا	9	16.7	16.7	38.9
	رابعا	1	1.9	1.9	40.7
	نعم	8	14.8	14.8	55.6
	نعم الي حد ما	24	44.4	44.4	100.0
	Total	54	100.0	100.0	

المصدر: إعداد الباحث من نتائج الاستبيان 2014م



شكل (3-35) المصدر: إعداد الباحث من نتائج الاستبيان 2014م

شكل رقم (3-35) يتضح من الشكل والجدول اعلاه الناتج عن توزيع وحجم العينة إذا كانت الاجابة لا راجعه الى ضعف الكادر البشري تم وضعها اولاً وكانت النسبة (5.56%) لاولاً من جملة حجم العينة , وما نسبته (16.67%) ثانياً , وما نسبته (16.67%) ثالثاً , وما نسبته (1.85%) لرابعاً من جملة حجم العينة .

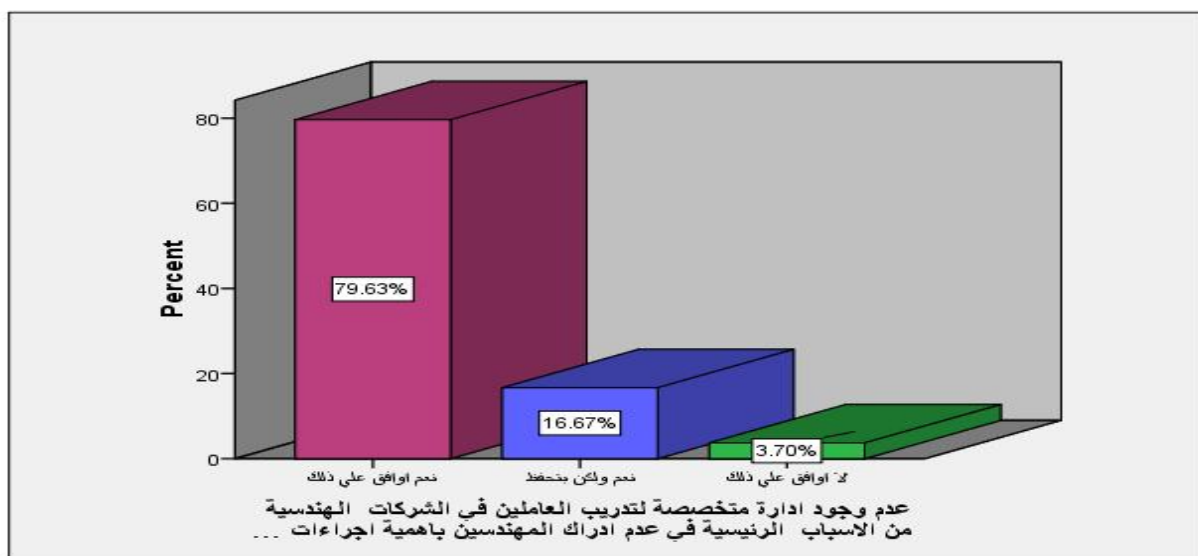


**جدول رقم (3-36) يوضح التوزيع التكراري لأفراد العينة وفقاً لمتغير عدم وجود إدارة متخصصة لتدريب العاملين في الشركات الهندسية من الأسباب الرئيسية في عدم إدراك المهندسين بأهمية إجراءات الامن والسلامة وتضمينها في العقود**

عدم وجود إدارة متخصصة لتدريب العاملين في الشركات الهندسية من الأسباب الرئيسية في عدم إدراك المهندسين بأهمية إجراءات الامن والسلامة وتضمينها في العقود					
		Frequency	Percent	Valid Percent	Cumulative Percent
Valid	نعم اوافق على ذلك	43	79.6	79.6	79.6
	نعم ولكن بتحفظ	9	16.7	16.7	96.3
	لا اوافق على ذلك	2	3.7	3.7	100.0
	Total	54	100.0	100.0	

**المصدر: إعداد الباحث من نتائج الاستبيان 2014م**

عدم وجود إدارة متخصصة لتدريب العاملين في الشركات الهندسية من الأسباب الرئيسية في عدم إدراك المهندسين بأهمية إجراءات الامن والسلامة وتضمينها في العقود



**شكل (3-36) المصدر: إعداد الباحث من نتائج الاستبيان 2014م**

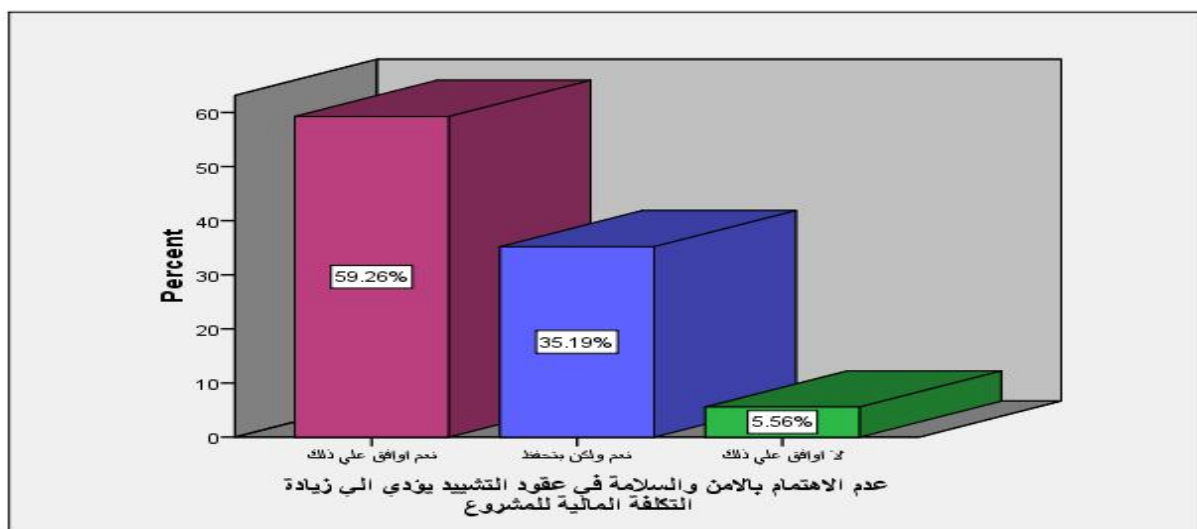
شكل رقم (3-36) يتضح من الشكل والجدول اعلاه الناتج عن توزيع وحجم العينة لعدم وجود إدارة متخصصة لتدريب العاملين في الشركات الهندسية من الأسباب الرئيسية في عدم إدراك المهندسين بأهمية إجراءات الامن والسلامة وتضمينها في العقود وكانت النسبة (79.63%) نعم أوافق على ذلك من جملة حجم العينة , وما نسبته (16.67%) نعم لآكن بتحفظ , وما نسبته (3.70%) لا أوافق على ذلك من جملة حجم العينة .

**جدول رقم (3-37) يوضح التوزيع التكراري لأفراد العينة وفقا لمتغير عدم الاهتمام بالامن والسلامة في عقود التشييد يؤدي الي زيادة التكلفة المالية للمشروع**

عدم الاهتمام بالامن والسلامة في عقود التشييد يؤدي الي زيادة التكلفة المالية للمشروع					
		Frequency	Percent	Valid Percent	Cumulative Percent
Valid	نعم اوافق علي ذلك	32	59.3	59.3	59.3
	نعم ولكن بتحفظ	19	35.2	35.2	94.4
	لا اوافق علي ذلك	3	5.6	5.6	100.0
	Total	54	100.0	100.0	

**المصدر: إعداد الباحث من نتائج الاستبيان 2014م**

عدم الاهتمام بالامن والسلامة في عقود التشييد يؤدي الي زيادة التكلفة المالية للمشروع



**شكل (3-37) المصدر: إعداد الباحث من نتائج الاستبيان 2014م**

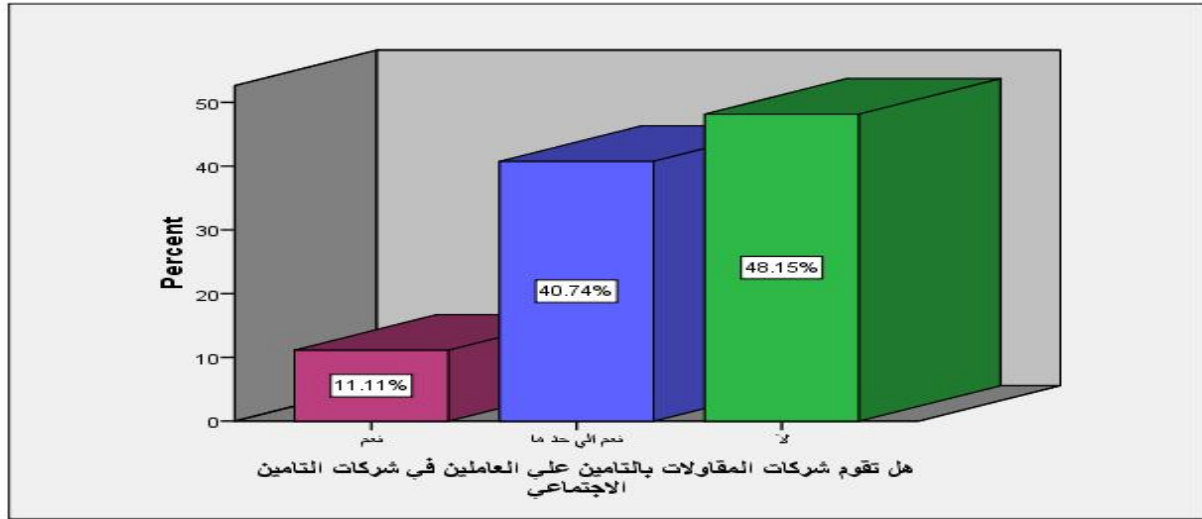
شكل رقم (3-37) يتضح من الشكل والجدول اعلاه الناتج عن توزيع وحجم العينة لعدم الإهتمام بالامن والسلامة في عقود التشييد يؤدي الي زيادة التكلفة المالية للمشروع وكانت النسبة (59.26%) نعم أوافق على ذلك من جملة حجم العينة , وما نسبته (35.19%) نعم لآكن بتحفظ , وما نسبته (5.56%) لا أوافق على ذلك من جملة حجم العينة .

**جدول رقم (3-38) يوضح التوزيع التكراري لأفراد العينة وفقا لمتغير هل تقوم شركات المقاولات بالتأمين علي العاملين في شركات التأمين الاجتماعي**

هل تقوم شركات المقاولات بالتأمين علي العاملين في شركات التأمين الاجتماعي					
		Frequency	Percent	Valid Percent	Cumulative Percent
Valid	نعم	6	11.1	11.1	11.1
	نعم الي حد ما	22	40.7	40.7	51.9
	لا	26	48.1	48.1	100.0
	Total	54	100.0	100.0	

**المصدر: إعداد الباحث من نتائج الاستبيان 2014م**

هل تقوم شركات المقاولات بالتأمين علي العاملين في شركات التأمين الاجتماعي



**شكل (3-38) المصدر: إعداد الباحث من نتائج الاستبيان 2014م**

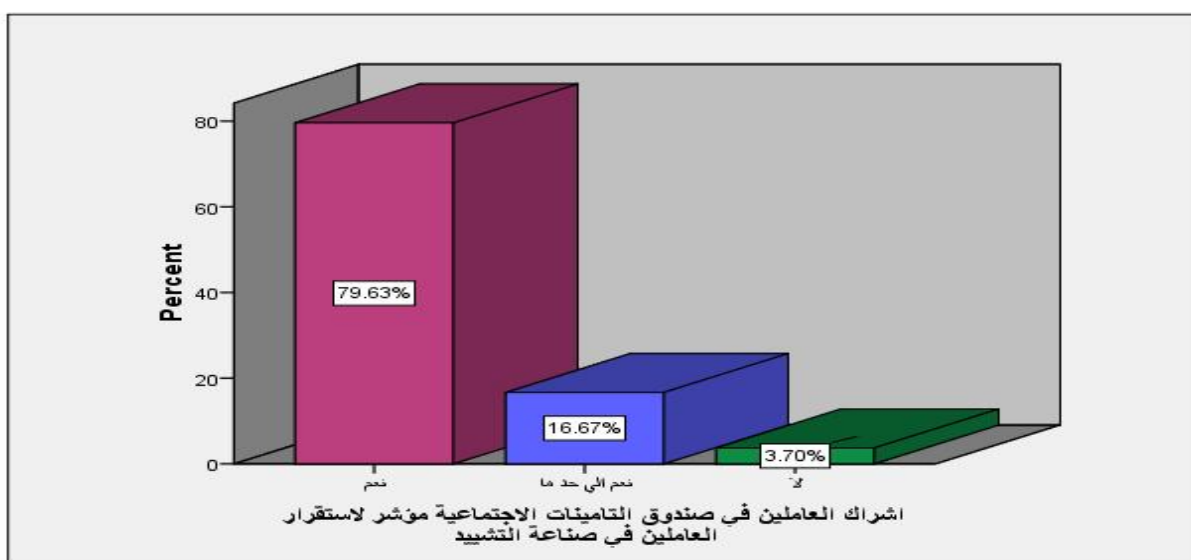
شكل رقم (3-38) يتضح من الشكل والجدول اعلاه الناتج عن توزيع وحجم العينة لهل تقوم شركات المقاولات بالتأمين علي العاملين في شركات التأمين الاجتماعي وكانت النسبة (11.11%) نعم من جملة حجم العينة , وما نسبته (40.74%) نعم الي حد ما , وما نسبته (48.15%) لا توم بالتأمين من جملة حجم العينة .

**جدول رقم (3-39) يوضح التوزيع التكراري لأفراد العينة وفقا لمتغير اشراك العاملين في صندوق التامينات الاجتماعية مؤشر لاستقرار العاملين في صناعة التشييد**

اشراك العاملين في صندوق التامينات الاجتماعية مؤشر لاستقرار العاملين في صناعة التشييد					
		Frequency	Percent	Valid Percent	Cumulative Percent
Valid	نعم	43	79.6	79.6	79.6
	نعم الى حد ما	9	16.7	16.7	96.3
	لا	2	3.7	3.7	100.0
	Total	54	100.0	100.0	

**المصدر: إعداد الباحث من نتائج الاستبيان 2014م**

اشراك العاملين في صندوق التامينات الاجتماعية مؤشر لاستقرار العاملين في صناعة التشييد



**شكل (3-39) المصدر: إعداد الباحث من نتائج الاستبيان 2014م**

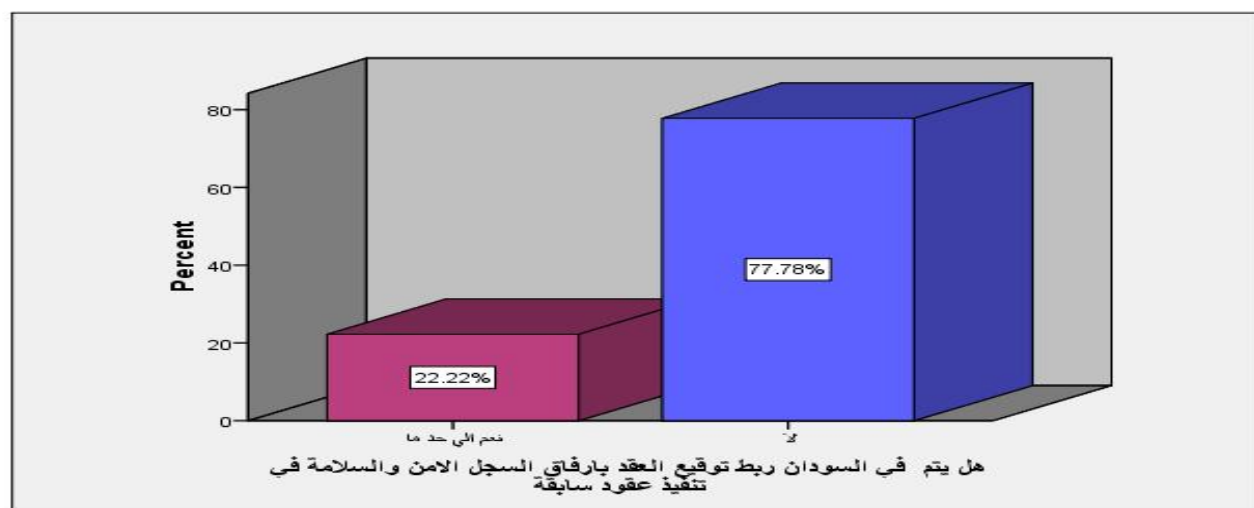
شكل رقم (3-39) يتضح من الشكل والجدول اعلاه الناتج عن توزيع وحجم العينة لهل إشراك العاملين في صندوق التامينات الاجتماعية مؤشر لاستقرار العاملين في صناعة التشييد وكانت النسبة (79.63%) نعم من جملة حجم العينة , وما نسبته (16.67%) نعم الى حد ما , وما نسبته (3.70%) لا يتم إشراكهم من جملة حجم العينة .

**جدول رقم (3-40) يوضح التوزيع التكراري لأفراد العينة وفقاً لمتغير هل يتم في السودان ربط توقيع العقد برفاق سجل الأمن والسلامة في تنفيذ عقود سابقة**

هل يتم في السودان ربط توقيع العقد برفاق السجل الأمن والسلامة في تنفيذ عقود سابقة					
		Frequency	Percent	Valid Percent	Cumulative Percent
Valid	نعم الى حد ما	12	22.2	22.2	22.2
	لا	42	77.8	77.8	100.0
	Total	54	100.0	100.0	

**المصدر: إعداد الباحث من نتائج الاستبيان 2014م**

هل يتم في السودان ربط توقيع العقد برفاق السجل الأمن والسلامة في تنفيذ عقود سابقة



**شكل (3-40) المصدر: إعداد الباحث من نتائج الاستبيان 2014م**

شكل رقم (3-40) يتضح من الشكل والجدول اعلاه النتائج عن توزيع وحجم العينة هل يتم في السودان ربط توقيع العقد برفاق سجل الأمن والسلامة في تنفيذ عقود سابقة وكانت النسبة (22.22%) نعم الى حد ما من جملة حجم العينة وما نسبته (77.78%) لا يتم إرفاق سجل الأمن والسلامة عند توقيع العقود من جملة حجم العينة .

### 13- 3 ملخص الباب :

في هذا الباب تم توصيف حالة الدراسة ومن ثم إجراءات الدراسة التطبيقية حيث اشتمل هذا المبحث على التخطيط للدراسة الميدانية من خلال تحديد مجتمع وعينة البحث والإجراءات المتبعة لتصميم أداة البحث وكذلك الأساليب الإحصائية المستخدمة في تحليل بيانات الدراسة وتحليل نتائج الاستبيان ثم عرض النتائج التي تم الحصول عليها من خلال الدراسة الميدانية عن طريق تفريغ الاستبيان المحتوي على المحاور (الفروض). حيث تم إجراء المعالجة الإحصائية للاستبيان باستخدام الاختبارات لمتوسط مجتمع الدراسة الواحد، وذلك للحكم على مستوى الدلالة الإحصائية .