

## ١.١ المقدمة

هذا الكتاب هو واحد من سلسلة تسمى اللغة الإنجليزية المهنية، والقصد منه تقديم طلاب اللغة الإنجليزية إلى لغة عدد من الوظائف والمهن التخصصية. غطى هذا الكتاب المهن التي تستخدم فيها اللغة الإنجليزية بصورة واسعة على مستوى العالم.

يخدم كل كتاب من هذه المجموعة غرضين اثنين: مد طالب اللغة الإنجليزية بالمصطلحات والمعلومات عن المجال الذي يهتم به وتطوير استخدامه للغة الإنجليزية بصورة عامة. يبحث هذا الكتاب تاريخ، وتنظيم الجيش الأمريكي ومعداته ومستقبله؛ إلا أن المعلومات الواردة هنا يمكن تطبيقها على أي جيش في أي دولة. من المهم أن ننتبه أن القصد من هذا الكتاب ليس الدراسة التعريفية أو اتخاذه كتيب تدريبي، بل أنما هو استعراض شامل عن كيف ينظم الجيش وكيف يؤدي مهامه.

فإذا ما وضعنا في الاعتبار جانب دراسة اللغة، نجد أن هذه المجموعة من الكتب تستهدف طلاب المستوى فوق المتوسط أو المستوى المتقدم الملمين بمعظم تراكيب وصيغ اللغة الإنجليزية. ينبغي أن تكون أهداف الدارسين الأساسية هي التمكن من مفردات محددة واستعمال الصيغ الشائعة للغة والارتقاء بالقدرة على التواصل بشكل فعال في اللغة الإنجليزية، ولا سيما في نطاق المهنة المحددة.

يغطي هذا الكتاب تلك الاحتياجات. يبدأ كل درس بمسرد وفيه يعرف ويناقش كلمات ومصطلحات بعينها. وتلى ذلك قسم لتطبيق تلك المفردات. واستخدمت المصطلحات الخاصة للمرة الثانية في سياق في الوحدة المتعلقة بالمعلومات. واعقب هذه القراءة بتدريبات للمناقشة والمراجعة والتي تتيح لدارس اللغة الفرصة في استخدام الأفكار، والمصطلحات الخاصة، والمعلومات العامة، والصيغ التركيبية. ينتهي كل درس بمراجعة وافية للمفردات مع / أو تدريب على المحادثة والكتابة. وينتهي الكتاب بقائمة جزئية لوصف المهن والوظائف، ومسرد للاختصارات العسكرية وفهرس لمصطلحات خاصة لتيسير المراجعة والرجوع إليها.

تأتي جل الدراسة الموفقة للغة من الاهتمام والخبرة اللا كل شعورية. نأمل أن تعزز حصيلة طالب اللغة الإنجليزية المعرفية باللغة العسكرية وتمكينه من التواصل السهل من خلال هذه اللغة.

الآراء الواردة في هذا الكتاب هي آرائي. وأنها لا تمثل سياسات حكومة الولايات المتحدة، أو وزارة الدفاع الأمريكية، أو وزارة الحربية.

يطيب لي أن أشكر وزارة الحربية، وبصفة خاصة مكتب الشؤون العامة لجيش نيويورك لتزويدي بالمعلومات. كما يطيب لي شكر سي . أم. تودسكو لمساعدتها القيمة.

رالف وليماز

نيويورك ن.ي

## الوحدة الأولى

### ١. لماذا الجيش؟

#### ٢.١ مصطلحات خاصة

الجيش: هو القوات البرية لدولة ما.

تعبوي: يتعلق بتوظيف الوحدات العسكرية في القتال.

المستجدات التقنية: تعني في هذا السياق، التطبيقات الحديثة أو غير المألوفة للمبادئ الهندسية لإنتاج معدات مطابقة للمواصفات العسكرية.

الفيلق: قوات عسكرية أو جيش.

المرتزق: عسكري يدفع له ليعمل في جيش بلد أجنبي.

المتطوع: شخص يلتحق بالجيش بمحض إرادته ( انظر إلى تجنيد إلزامي أدناه).

السلاح: أي آلة تستخدم في القتال.

ذو الماسورة الملساء: أي بندقية أو سلاح ناري أملس (في الجزء الداخلي من الماسورة ) أي ليست حلزونية التحزيز أو التجويف .

المدفعية: هي المقذوفات التي تطلقها المدافع أو منصات الصواريخ. تصنف مدفعية الميدان وفقاً لمستوى قطر الماسورة، تعتبر عيار ١٢٠ ملم وأقل "خفيفة"، وتعتبر عيار ١٢١-١٦٠ ملم "متوسطة"، وتعتبر عيار ١٦١ - ٢١٠ ملم "ثقيلة"؛ أو "ثقيلة جداً" إذا كان عيارها أكبر من ٢١٠ ملم.

الخدمة الاحترافية: الدوام الكامل في خدمة فعلية لجيش دولة ما.

الاحتياط : هم أفراد من قوة عسكرية ليسوا في الخدمة المستمرة إلا أنهم خاضعون للاستدعاء للخدمة الفعلية. و في سياق آخر، تعني جزء من تشكيل قوات يحتفظ بها في المؤخرة، أو قوات مساندة تجنب عند بداية الاشتباك.

التجنيد الإلزامي: هو التجنيد، أو القرعة في الخدمة العسكرية، لأفراد دون رضاهم؛ خلافاً للخدمة الطوعية.

الاستطلاع: مهمة يتحقق القيام بها عن طريق الملاحظة البصرية أو بوسائل أخرى، لمعلومات عن أنشطة أو مصادر لعدو مائل أو محتمل.

الفارغ: هو تجويف المقنوف الذي يعبأ بالمتفجرات، أو الكيماويات أو مادة أخرى بخلاف المقنوف، والذي هو متفجر صلب.

الدبابة: هي مركبة قتالية مدرعة يغطيها (واق حديدي) تساند بنيران كثيفة متحركة وتحمي طاقمها في الهجوم القتالي. يختلف التسليح في الدبابات، إلا أنها عادة لها مدفع مثبت على برج ومدفع رشاش واحد أو أكثر.

الحاجز: أي نوع من أنواع الحواجز المختلفة كالأسلاك الشائكة أو الحواجز الخرسانية، تصمم أو توظف لحصر، أو توجيه، أو حظر، أو إعاقة، أو إيقاف حركة القوات المناوئة.

المدفع الرشاش: بندقية آلية لها قدرة إطلاق النيران بصورة مكثفة وسريعة.

قابلية الحركة: هي خاصية أو قدرة القوات العسكرية التي تمكنها من التحرك من مكان إلى آخر مع الاحتفاظ بقدرتها للإيفاء بمهامها الأساسية.

صندل الإنزال: هو مركبة برمائية مصممة خصيصا لحمل وإنزال الجنود والمعدات، على السواحل، في حالة الانسحاب برا وبحرا.

القنبلة الذرية: هي سلاح نووي يحدث انفجارا نتيجة تحرر الطاقة لردود الفعل الناتجة من النوى الذرية. هذا يحدث بالانشطار النووي، والذي تنتشر فيه النوى الذرية، محررة كميات كافية من الطاقة، أو عن طريق الالتحام، والذي تتحد فيه ذرات العناصر الخفيفة لتكون نواة من العنصر الثقيل. تنتج عن ذلك نشاط لقوة عنيفة متفجرة.

المخزون الاحتياطي: مستودع للأسلحة النووية أو تجميع رئيس للأسلحة النووية. وتعني أيضا كمية الإمداد و المعدات التي تستخدم عند الطوارئ.

القوات البرية التقليدية: هي تلك القوات القادرة على القيام بعمليات عسكرية مستخدمة أسلحة غير نووية.

### ٣.١ تطبيق المفردات

١. ماذا تسمى القوات البرية لدولة ما؟

٢. ماذا تعني تعبوي؟

٣. ماذا تعني المستجدات التقنية، وفق المفهوم العسكري؟

٤. ما هو الاسم الآخر للجيش؟

٥. ما الفرق بين الجندي المرتزق والجندي المتطوع؟

٦. إلى أي نوع من أنواع الآلات تنتمي الأسلحة؟

٧. متى يسمى السلاح بذئ الماسورة الملساء؟

٨. تصنف المدفعية إلى أربعة أصناف. أذكرها؟
  ٩. ما الفرق بين الجندي المحترف والجندي الاحتياطي؟
  ١٠. ما الفرق بين الجيش التطوعي والجيش الإلزامي؟
  ١١. لماذا يستخدم الجيش الاستطلاع؟
  ١٢. ما الفرق بين الفارغ والمقذوف؟
  ١٣. ما نوع التسليح المستخدم في الدبابة؟
  ١٤. لماذا يستخدم الجيش الحواجز؟
  ١٥. كيف يختلف المدفع الرشاش من البندقية التي ترمي طلقة تلو الأخرى أو شبه الآلية؟
  ١٦. ماهي قابلية الحركة؟
  ١٧. ماهي الأغراض التي يستخدم فيها صندل الإنزال؟
  ١٨. ما الفرق بين القنبلة الذرية والقنبلة الهيدروجينية؟
  ١٩. ما المقصود بالمخزون الاحتياطي؟
  ٢٠. متى يقال للجيش قوات برية تقليدية؟
- ٤.١ لماذا الجيش؟

يرى مجموعة من المؤرخين أن حوالي ال ٢٦٨ سنة الأخيرة من جملة ٣,٤٠٠ سنة فقط هي التي كانت خالية من الحروب. خاض خلالها قدماء الرومان حروبا متكررة لذلك اشتهروا بقولهم إذا أردت السلام فاستعد للحرب.

يعتقد الآن بصورة شائعة أن الجيش هو مجموعة من الرجال المسلحين والمدربين لخوض حروب برية عادة للدفاع عن وطنهم. إلا أن طبيعة الجيوش والغرض من إنشائها قد تغيرت عبر التاريخ، لتعكس النواحي الاجتماعية والسياسية لأفراد الأمم والدول. تؤسس بعض الجيوش على القوة البشرية أو فاعلية السلاح. يتكون بعضها من الجنود الوطنيين غير المحترفين، في حين أن بعضها يعتمد كلياً على الجنود المحترفين. أنشئت بعض الجيوش لتحتل وتنهب بينما أنشئت أخرى من أجل الحرية والوطنية.

لا أحد يعلم متى تكون أول جيش. نظمت دول كثيرة جيوشها خلال الصراع من أجل البقاء. نهضت أمم قديمة مثل البابليون، والمصريون، والآشوريون، والفرس والإغريق – وحافظوا على عظمتهم بفضل قوة

جيوشهم وسطوتها. الرومان هم من بدأوا التدابير والتعبئات الطويلة والمستجدات التقنية. لو تتبعنا كثيرا من المعلومات العسكرية لوجدناها تعود مباشرة إلى الرومان لمساهماتهم الإيجابية.

حكم الرومان كل العالم المتحضر في الغرب بصورة عملية بفضل التنظيم العالي وكفاءة جيوشهم، مما جعل أجيالا من أمتهم تنعم بالسلام. كما منعت الفرق العسكرية الرومانية القبائل البدوية، والقبائل التي اشتهرت بالقتال من دخول الأراضي الرومانية. بعد مئات السنين ضعفت الحكومة والجيش الروماني؛ مما أدى إلى انهيار الاستقرار الذي وفرته روما للعالم. أخيرا اجتاحتها القبائل البربرية وظهرت نظاما جديدا.

نشأت مجموعة من الممالك في داخل أراض الإمبراطورية الرومانية القديمة، إلا أن معظمها أثر البقاء لفترة قصيرة. أما تلك التي عاشت وجدت صعوبة في المحافظة على تنظيم أي حكومة خارج مستواها المحلي. إلا أن بعضا منها أصبح آمنا بفضل الحماية التي وفرتها لها جيوشها. وبمرور الزمن، نشأت المجتمعات الاقطاعية ونمت ووضعت اللبنة لعدد من الدول الحديثة.

أصبحت إنجلترا واحدة من تلك القوى العالمية. ولكي تبني إمبراطوريتها، أسست إنجلترا جيشا قويا لحمايتها وبقائها، تماما كما فعل الرومان. اشتمل رجال الجيش الإنجليزي على الجنود من الوطنيين، و الضباط من الطبقة العليا، والفقراء الرجرجة الذين تم تجنيدهم من الخانات وأرصعة السفن. مثل الجندي البريطاني طبقة خاصة، بمعزل عن طبقات المجتمع الأخرى في القرن الثامن عشر. تلقى تدريباً احترافيا عاليا، وسكن في القلاع الحصينة وارتدى الأزياء الملونة الزاهية الأمر الذي جعل المستوطنين الأمريكيين أن يطلقوا عليه لقب "ذي البزة الحمراء". في حين أن جنودا كثر في بعض الجيوش كان لديهم قليل من الشعور الوطني. ارتقت القوات الإنجليزية واشتهرت بولائها لوطنها وملكها. حتي وأن، نصف الجيش البريطاني تكون من المرتزقة المأجورين- كالهانوفريين أو بعض التشكيلات الألمانية ليحاربوا للبريطانيين بمقابل .



معظم الجيش الإنجليزي في القرن الـ ١٨ يتم تجنيده من بين الفقراء. أعلاه منحوتة لضباط يدرّبون مستجدين أمام خان.

ظن القليلون من المستوطنين الأمريكيين في البداية، أن تصعيد الخلافات مع الحكومة البريطانية سوف يؤدي إلى ثورة تفقد للاستقلال. إلا أنهم غضبوا من السياسة البريطانية الخاصة بتأجير المرتزقة ليحاربوا عنها الرعايا الأنجليز في أمريكا. تنامت ببطء حركة الانفصال عن إنجلترا، وفي عام ١٧٧٥ أجاز الكونغرس الأمريكي القاري تكوين الجيش الأمريكي والذي أثبت فيما بعد تفوقه على أصحاب البزات الحمراء المدربين تدريباً جيداً.

كان زي الجندي الأمريكي القاري فقيراً. ارتدى المتطوعون الأوائل بزات صيد غريبة وغير متناسقة، مع بناطيل منزلية النسيج، في شبه زي عسكري، وكان على كل مواطن متطوع الحصول على السلاح بطريقته الخاصة. نتيجة لاستخدامهم أنواعاً متعددة من أسلحة الصيد. كان النوع الشائع منها في ذلك الزمان هو البندقية ذات الماسورة الملساء والتي يمكنها إطلاق ثلاث طلقات في كل دقيقة إذا كان الجندي متمرساً

والبارود جافا. ومن الأسلحة النارية الإضافية التي توفرت لجندي المستعمرات بعض المدافع، التي تم الاستيلاء على معظمها من الإنجليز.

تم تخفيض الجيش الأمريكي إلى جيش تكليف بعد قيام الحرب الثورية الامريكية؛ فقد كان قوامه في وقت من الأوقات فقط ثمانين رجلا.

ارتاب المستوطنون البريطانيون فكرة الجيوش الدائمة الجرارة؛ لأن ذلك مكلفا وفقا للتقليد البريطاني. استمر ذلك الارتياب طويلا حتى القرن العشرين. شعر الأمريكيون بالأمان بين محيطين يفصلانهم عن عدوهم المحتمل. وهم يدركون أن الوقت والتجهيزات العسكرية ستسبب مشاكل لأي جيش عدو يحاول عبور المحيطات ليغزوهم.





بمواقفة الجيش الأمريكي

منحوتة الأسطورة الألمانية للجندي الأمريكي القاري في عام ١٧٧٥. و ترجمتها كالتالي: "التمثيل الدقيق للجندي الأمريكي. ملابسه من الكتان الخشن، يحمل بندقية طويلة عليها سونكي، فهو قوي البنية و الشكيمة. أرسله ضابط من بيروت مؤخرًا ليعخدم في الجيش الإنجليزي في أمريكا



كان التصور مختلفا تماما في أوروبا. كان للألمان جيش جرار ومحترف. فقد كان يطلب من الرجل الألماني العمل في الخدمة الاحترافية لفترة لا تقل عن ثلاث سنوات. وبعدها ينسب كل جندي إلى الجيش الاحتياطي لفترة التدريب الدوري. قامت معظم الدول الأوروبية خلال الفترة التي سبقت الحرب العالمية الأولى، بزيادة حجم جيوشها العاملة بالتجنيد الإلزامي في زمن السلم. كانت بريطانيا العظمى هي القوة الأوروبية الوحيدة التي أمتنعت عن تبني الخدمة الإلزامية. شأنها شأن الولايات المتحدة، حيث حافظت بريطانيا على التجنيد الطوعي. هذا بالإضافة إلى أن أساس الجيش البريطاني هو قوة بحرية، فإنها تعطي الأفضلية أولا للقوى البشرية.

كانت الحرب العالمية الأولى نزاعا متطورا شاملا لا مثيل له. استخدم فيه الطائرة والتي كانت مخترعا حديثا -- للاستطلاع والقيام بمهام القصف، ولتوجيه القصف المدفعي، ولتوزيع المنشورات. وظهرت الدبابات لأول مرة في الحرب العالمية الأولى، واستخدمت في تقديم غطاء للجنود المتقدمين، ولإزالة الأسلاك الشائكة وتدمير مرابض نيران المدافع الرشاشة.

للمقارنة الفارقة، بدأت الحرب العالمية الثانية من حيث انتهت الحرب العالمية الأولى. كانت ألمانيا هي المعتدي للمرة الثانية، وكان وسط أوروبا هو مسرح القتال أيضا. أما الآن أصبح جندي المشاة مرن الحركة. إضافة إلى التمرج، كان يتنقل بالسفن، وصنادل الإنزال، والدبابات، والناقلات والطائرات. علاوة على أن الخدمات القتالية ما عادت تديرها- القوات البرية، والبحرية، والجوية- كل بمفردها. أصبحت العمليات البحرية والجوية متناسقة تماما مع القوات البرية. ففي يوم السادس من يوليو ١٩٤٤، الذي عرف باسم يوم-ي، والذي كان أقوى اجتياح على القوة النازية التي كانت تعد أكبر قوة عالمية عرفها التاريخ لحررها من فرنسا. بعد أقل من سنة من هذا التاريخ استسلم النازيون وبدون شرط فكانت نهاية الحرب في أوروبا. إلا أن الحرب العالمية الثانية لم تنته. فعلى مسرح عمليات المحيط الهادئ، استخدمت القنبلة الذرية- التي كانت سلاحا جديدا- و أُلقيت على مدينتين يابانيتين. الأمر الذي أجبر اليابانيين على الاستسلام. انتهت الحرب إلا أن هنالك مرحلة جديدة من مراحل النزاع المسلح قد بدأت.

تفوقت الولايات المتحدة في التسليح النووي تفوقا تاما مع نهاية الحرب العالمية الثانية وحتى أواخر الخمسينيات. كان لها مخزونا احتياطيا وسرريا من الطائرات النفاثة المتأهبة التي وهبت القوة للدفاع العسكري الأمريكي في الخمسينيات. كانت تمثل رادعا فعالا في الهجوم العسكري ضد أوروبا أو أمريكا، إلا أنه لا يمكنها منع حروبا داخلية مثل التي حدثت في كوريا - كالهجوم الضاري الذي شنته القوات البرية التقليدية. بالإضافة إلى أنها استخدمت كقواعد لسباق التسليح النووي بين القوى العظمى.

حازت دول كثيرة على السلاح النووي بتطور هذا السباق، بينما أخرى كانت تبحث عن مستودعات لسلاحها النووي. عندها تضخمت الترسانة النووية للدول العظمى؛ بنهاية السبعينيات، وأدت إلى " توازن الرعب". فما من دولة تظل قابلة للحياة إذا ما واجهت حربا نووية.

# FIRST TO FIGHT



"DEMOCRACY'S VANGUARD"

## U.S. MARINE CORPS

JOIN NOW AND TEST YOUR COURAGE  
REAL FIGHTING WITH REAL FIGHTERS

APPLY AT

24 EAST 23<sup>RD</sup> STREET, NEW YORK CITY

*Courtesy Franklin D. Roosevelt Library*

Recruiting posters like the one above were effective aids to voluntary enlistment

بموافقة مكتبة فرانكلين د. روزفلت

ملصقات لإعلان تجنيد كالذي أعلاه لهي وسائل فعالة للتجنيد الطوعي في الجيش الأمريكي خلال الحرب العالمية الأولى.



صور من حرس السواحل الأمريكي

جنود أمريكيون على ظهر سفينة، طاقم حرس السواحل يعبرون القنال الإنجليزي في اليوم- ي عام ١٩٤٤ .





صور من الجيش الأمريكي

تفجيرات لأول قنبلة ذرية في منتصف الأربعينيات إعلانا لبداية حقبة جديدة من الحروب. أعلاه هو الاختبار الثاني للقنبلة الذرية في بكيني لاقون في يوم بيكر ٢٤ يوليو ١٩٤٦ .

تجدد الاهتمام بالقوات البرية خوفا من التهديد بالفناء. فإذا ما كانت الدولة ناجحة في حماية نفسها وحلفائها، ستحتاج إلى خيارين بين ألا تفعل شئ أو مخاطرة القيام بالتدمير النووي. لذلك فإن تعزيز الدفاع الحديث يعتمد على القوى التقليدية والنووية على السواء.

#### ٥.١ المناقشة

١. ما هي الأهداف التي من أجلها تبنى الجيوش؟
٢. أين يحارب الجيش؟
٣. ماهي المساهمات الرومانية التي ظلت باقية إلى اليوم؟
٤. ما هو الدور الذي لعبته الفرق العسكرية الرومانية في عظمة روما؟
٥. لماذا كره المستوطنون الأمريكيون، ذوو الأصول الإنجليزية القوات البريطانية؟
٦. لماذا كره الأمريكيون وفقا لتقاليدهم الجيوش الجرارة العاملة؟

٧. كيف اختلفت الجيوش الأوروبية عن الجيش الأمريكي عند بداية القرن العشرين؟
٨. ما هي الحرب الشاملة والمتطورة التي لم يشهد العالم لها مثيل؟
٩. ما هي المستجدات العسكرية في الحرب العالمية الأولى؟
١٠. كيف اختلف جنود المشاة في الحرب العالمية الثانية وعن أولئك في الحروب السابقة؟
١١. ما الذي أجبر اليابانيين على الاستسلام في الحرب العالمية الثانية؟
١٢. ما هو سر قوة دفاع الجيش الأمريكي في فترة الخمسينيات؟
١٣. أين نجحت هذه السياسة؟ وأين أخفقت؟ ولماذا؟
١٤. ما هو سباق التسلح النووي؟
١٥. ما هو "توازن الرعب"؟
١٦. ما أهمية القوات البرية التقليدية بجانب السلاح النووي والصواريخ؟

## ٦.١ المراجعة

- أ. ناقش الأسباب التي تؤدي إلى قتال البشر بالجيوش.
- ب. ناقش الأدوار التي لعبتها الجيوش في مجتمعات مختلفة.
- ث. ناقش الظواهر والتغيرات التي حدثت في الجيوش. وكيف تأثر جندي المشاة بذلك؟
- ج. أسقطت القنبلة الذرية على مدينتين في اليابان أنهت الحرب العالمية الثانية. رغم العدد الكبير الذي قتل من البشر أو جرح، يعتقد البعض أن العدد سيكون كبيرا إذا أديرت الحرب بوسائل تقليدية فقط.
١. ناقش هذه الجملة. هل أنت موافق أم لا؟ ولماذا؟
٢. كيف ترى أن ذلك الحدث يؤثر في عالم اليوم؟
٣. ناقش توازن الرعب. كيف يؤثر على الجيوش التقليدية؟ ولماذا؟
٤. هل تعتقد بإمكان أي دولة كسب الحرب النووية بنجاح؟ لماذا أو لماذا لا؟
- د. ناقش العبارة: "إذا أردت السلام، استعد للحرب."

## الوحدة الثانية

### ٢. المهام العسكرية

#### ١.٢ مصطلحات خاصة

الأمّن: هو حالة تنتج من إرساء تدابير لتعزيز الحماية والمحافظة عليها من الأعمال العدوانية.

النزعة القتالية: هي حب القتال أو النزعة العدوانية.

يستفّر: هو القيام بالتجهيزات العملية للحرب أو الطوارئ، بتوظيف الموارد القومية وتهيأة القوات المسلحة.

السيناريو: وفق المفهوم العسكري، هو وضع محتمل أو طارئ.

التنظيم: المقصود بالتنظيم في هذا المضمون، أي وحدة عسكرية؛ مثلاً القيادة العسكرية هي تنظيم بالنسبة للأفرع التابعة لها ووحدة تنظيمية تابعة للقيادات الأعلى.

التدريب: هو في المفهوم العسكري، تلك الأنشطة المصممة للتدريبات المتعلقة بالتعبئة، والأساليب، والمعرفة، والإجراءات التي يحتاجها الجنود؛ وتستخدم أيضاً في تعليم مهن محددة.

المهمة: هي تكليف يشير بوضوح إلى اتخاذ إجراء والأسباب الداعية لاتخاذ.

الجاهزية: هي قدرة الوحدة، أو منظومة التسليح، أو المعدات لإنجاز المهام أو الوظائف التي صممت من أجلها.

الردع: هو الحرمان من الفعل عن طريق التخويف من العواقب؛ أو هو حالة ذهنية ناتجة من وجود تهديد مؤكد لعمل مضاد غير مقبول.

تقديم المنح: الدعم الصريح من دولة لأخرى، بدون مقابل أياً كان ذلك المقابل، دعم بمعدات عسكرية أو غير عسكرية، أو بسلع، أو بأموال من دولة إلى أخرى؛ وهو نقيض لعمليات بيع العتاد العسكري والمعينات التقنية بين دولة وأخرى.

الإمداد: هو علم تخطيط وتنفيذ حركة وصيانة القوات. أما في المفهوم الشامل هي تلك المراحل للعمليات العسكرية التي تتعلق بالتصميم والتطوير، والاكتساب، والتخزين، والحركة، والتوزيع، والصيانة، والإخلاء و التصرف في الإمداد.

العتاد العسكري: هو كل الأصناف اللازمة للمعدات، والصيانة، والعمليات، والتي تدعم الأنشطة العسكرية دون تمييز عن أغراضه.

الأعمال المدنية: هي كل الأنشطة المتعلقة بالمحافظة على البحث، والتطوير وإدارة الأرض ومصادر الدولة المائية ؛ ويعني أيضاً الإنشاء، والصيانة، وعملية التركيبات التي تتحكم في الفيضان، والملاحة، وحماية



الشواطئ، والإمداد بالمياه، والقوة الكهربائية، والترفيه، والارتقاء بالثروة السمكية والحياة البرية، والعمليات ضد الكوارث، والمحافظة على البيئة.

الدفاع المدني: هو تلك التدابير السالبة التي تصمم لتقليل أعمال العدو المؤثرة على سائر النواحي المدنية و الحياتية، وخاصة لحماية السكان وأساسيات الإنتاج؛ بما فيها إجراءات الطوارئ لتهيئة واستعادة الخدمات الحيوية.

## ٢.٢ تطبيق المفردات

١. ماذا يعني أمن، بالنسبة لرفاهية أمة؟
٢. ما هي النزعة القتالية؟
٣. لماذا تستنفر الدولة؟
٤. ما هو السيناريو؟
٥. متى يكون التنظيم العسكري وحدة ؟
٦. ما هي الأغراض التي من أجلها تصمم الأنشطة التدريبية؟
٧. عرف المهمة.
٨. ما هي الجاهزية؟
٩. كيف يكون الردع فعال؟
١٠. ماهو الفرق بين المساعدات في شكل منح والمبيعات العسكرية الخارجية؟
١١. ما هو الإمداد؟
١٢. كيف يشمل الإمداد حركة المواد؟
١٣. سم بعض مشاريع الأعمال المدنية.
١٤. لماذا تحتاج الدولة إلى الدفاع المدني؟

## ٣.٢ المهام العسكرية

لقد غيرت المستجدات الاجتماعية، والسياسية، والاقتصادية، والتقنية العالم تغيرا متسارعا. ما تسميه اليوم دولة ما حرية الفعل، قد تراه دولة أخرى مهددا لأمنها. لم يعد احتمال التدمير باهظا. تعني المحافظة على الأمن والسلام في الوقت الراهن، وإلى حد كبير، الابتعاد عن النزعة الحربية.

إن المهمة الأساسية لجيش ليس في حالة حرب هي الجاهزية للحرب. لأن ليس هنالك فائض من الوقت لأي دولة لتستنفّر قواتها، وأن تكيف نفسها على صناعة المنتج الحربي، والدخول في حروب عندما تحدد هي ذلك. فهناك عدة سيناريوهات تنشدها أي دولة لكي تكون جاهزة للحرب في أي وقت. سيستفيد هذا الكتاب من جيش الولايات المتحدة كمثال أساسي لمهمة الجيش وتنظيمه وتدريبه كما أن المعلومات الواردة هنا يمكن تطبيقها على أي جيش حديث.

مهمة الجيش هي الحفاظ على حالة التأهب والتي يمكن أن تكون رادع فعال لأي اعتداء و/ أو تأكيد القدرة على القتال والنصر عندما يفشل هذا الردع. ومفتاح الحفاظ على التأهب هو، التدريب (والذي سوف نعرض له بالتفصيل في الوحدات القادمة). إلا أننا سنرى في المقام الأول مهمة تنسيق الجيش مع الخدمات الحربية الأخرى والدول، وكيف أنها تلعب دورا عند حاجات الدولة المحلية.

لا يحارب جيش الولايات المتحدة بمفرده. فهو جزء من قوات برية، وبحرية، وجوية متعددة القدرات. هذه القوات هي عبارة عن عناصر يعتمد كل منها على الآخر، تقاد وتؤتمر بأوامر قيادة متحدة ومباشرة. كل عنصر منها مهم طالما أنه جزء من كل. على سبيل المثال، يتطلب التطبيق الناجح على القوة البرية (الجيش) التصور إلى ما وراء البحار. هذا، بالمقابل يتطلب جسر جوي وبحري بعيد المدى تسانده قوة جوية وبحرية.

على الرغم من أن القوات البرية، والبحرية، والجوية متكاملة، فإن القوات البرية تحوز وتمتلك قدرات أصلية التي تميزها عن بقية القوات. يمكن للقوة البرية بمفردها الممارسة الفعلية، والسيطرة التامة على منطقة ما، ومواردها وسكانها لأطول فترة من الزمن. الهدف النهائي والحاسم في العملية الحربية هو تأمين حولي للمنطقة المعنية لإنجاز النصر.



صور من الدفاع الجوي الأمريكي

برنامج المساعدات الأمنية و القواعد العسكرية الخارجية للقوات المسلحة عنصر من عناصر الردع المهمة. أعلاه أفراد من الجيش السادس في برلين يختبرون الرشاش أم ٦٠.

من المعروف الآن وبصورة عامة، أن القوة النووية لها قدرة رادعة على عدد محدد من الأعمال العدوانية. نتيجة لذلك، فإن العبء الأساسي للردع يقع على القوات التقليدية. فإن الأمر مكلفاً. تستهلك القوات التقليدية الأمريكية- والتي تشمل كل الجيش الأمريكي- حوالي ٧٠ % من ميزانية دفاع الولايات المتحدة. بلغت ٨٨ مليار دولار في العام المالي ١٩٧٩. أنفق جزء من هذه الأموال على البرنامج الدفاعي الأبرز في الولايات المتحدة: ألا وهو المساعدات الأمنية.

تعكس برامج المساعدات الأمنية سياسة الولايات المتحدة في توظيف المنح وبيع العتاد الحربي بشكل محدد، والتدريب، وبجانب خدمات أخرى بغرض تقوية الدول الأجنبية الحليفة والصديقة. تعتمد وزارة الخارجية كل برامج المساعدات الأمنية وبمراقبة مكتب وزير الدفاع. يرتبط دور الجيش مباشرة بالقواعد والسياسات التي يجيزها القانون الأمريكي.

تخدم برامج المساعدات الأمنية عدة أغراض: فهي تساعد أصدقاء الولايات المتحدة وحلفائها في الدفاع عن أنفسهم ضد التدمير والمهددات الخارجية، وتقلل من فرص مباشرة الولايات المتحدة ودخولها في حروب في النزاعات التي تعرض مصالح الولايات المتحدة للخطر، وإنها تقلل تقاسم العبء الدفاعي من خلال مفهوم الاحتياجات الاستثنائية الضخمة المتواصلة للجيش الأمريكي.

تعزز المشاركة في هذه الإتفاقيات الوضع العام وإمكانيات جيش الولايات المتحدة. وعلى سبيل المثال، يسمح بصيانة قواعد الإنتاج الحربي بدلا من ترك الصناعات الحربية معطلة أو استخدامها بأقل من طاقتها. إنها تقلل من تكلفة الوحدة للأصناف التي يحصل عليها الجيش باستخدام طلبات خارجية لزيادة حجم الإنتاج. على سبيل المثال، قررت الولايات المتحدة في عام ١٩٧٨ استخدام سلاح ألماني الصنع في الجيل الجديد لدباباتها. يوسع هذا النوع من التعاون الجهود مع دول أخرى في حلف الناتو وإعداد الإمداد وقت السلم، ويمكن كثيرا من انتشار المعدات الحديثة.

على الرغم من أن الولايات المتحدة (ودول صديقة بالنسبة لها) لم تستفد من برامج هذه المساعدات الأمنية، هنالك أمثلة على هذه البرامج التي أثرت سلبا على جاهزية القوات الأمريكية القتالية. على سبيل المثال شحن المعدات العسكرية لدول الشرق الأوسط أثناء وبعد حرب ١٩٧٣ - حكم عليها بالاهتمام البالغ للولايات المتحدة - فاقم من القصور الحاصل، لذلك أثر بصورة جلية على المخزون أو الاحتياطي.

يدير الجيش الأمريكي أيضا برامج الأعمال المدنية التي تعنى بحماية البيئة وتنظيف الممرات المائية للملاحة، والسيطرة على الفيضانات، وتآكل الشواطئ، وترقية مصادر مياه الولايات المتحدة الداخلية والإقليمية. فإن تطوير وتشغيل نظام الملاحة الداخلي هو من أقدم مشاريع العمل المدنية للجيش، حيث يرجع ذلك للعام ١٨٢٤. هذا النظام مهم للاقتصاد الأمريكي. يعيش ٩٥ في المائة من السكان على خدمات هذه الممرات المائية، حيث تستقر ١٣١ من كبراءات مدن الدولة على نظام التجارة الملاحية.



صور من أخبار الجيش

أفراد الكتيبة ال ١٠٩٢ مهندسين التابعة للحرس الوطني غرب فرجينيا، يبحثون عن مصابين في منطقة جراء فيضان مدمر في مارس ١٩٧٢.

يستجيب الجيش أيضا لاستغاثات المتضررين من الفيضانات، والزلازل، والكوارث الأخرى حول العالم. على سبيل المثال، قام الجنود الأمريكيون بإزالة الانقاض وإعادة بناء الجسور و الطرق المدمرة في أعقاب الزلازل التي ضربت كل من إيطاليا وغواتيمالا في عام ١٩٧٦. كما يدعم الجيش مهام الدفاع المدني عندما يطلب منه ذلك.



صور من الجيش الأمريكي

فريق إدارة و إغاثة المنكوبين التابع للجيش الأمريكي يسقط أكياس أرز و مواد إغاثية أخرى لمتضرري إعصار سيلون و الفيضانات في باكستان.

## ٤.٢ المناقشة

١. كيف تشعر بفرص الحرب اليوم؟
٢. لماذا تشعر الدول الحديثة بضرورة الإعداد للحرب؟
٣. تعتبر جاهزية الجيش للقتال ردعا. ما هي القدرات التي يجب توافرها لدى الجيش، إذا فشل الردع؟
٤. بم يتميز الجيش على القوات الجوية والبحرية؟
٥. ما النسبة التي أنفقتها وزارة الدفاع الأمريكية من ميزانيتها السنوية على القوات التقليدية في العام ١٩٧٩؟

٦. ما هي المساعدات الأمنية؟ لماذا وكيف يتم استخدامها؟



صور من الجيش الأمريكي

طاقم مروحية عسكرية و أفراد الإسعاف يحملون مصابا بمرض قلبي و حالته حرجة، إلى مروحية عسكرية.

٧. ما هي ميزات برامج المساعدات الأمنية بالنسبة للولايات المتحدة؟

٨. ما هي المشاكل التي يمكن أن تسببها المساعدات الأمنية؟

٩. لجيش الولايات المتحدة مهام داخلية بجانب الدفاع القومي. سم بعضا منها.

١٠. كيف تساعد مشاريع الأعمال المدنية الاقتصاد الأمريكي؟

١١. للجيش الأمريكي مهام إنسانية عالمية. ما هي؟

## ٥.٢ المراجعة

أ. كانت الدول دائما في الماضي لها وقت للاستنفار عندما تعتقد أن أوان الحرب آن. لماذا أصبح ذلك مستحيلا الآن؟

ب. ما هي الأدوار التي تلعبها القوات الجوية والبحرية في تنفيذ القوة البرية الناجح؟



ج. سم اثنين من المساعدات العسكرية التي تقدمها الولايات المتحدة. كيف تختلف كل واحدة من الأخرى؟

د. زواج كل كلمة أو عبارة في العمود الأيمن مع تلك التي تقابلها في العمود الأيسر:

الدفاع المدني	١. غواتيمالا/ ١٩٧٦
تقديم المنح	٢. تقاسم – الأعباء الدفاعية
الأعمال المدنية	٣. منح معدات
المساعدات الأمنية	٤. ردع محدد
المبيعات العسكرية الخارجية	٥. مشروع الملاحة
القوى النووية	٦. بيع المعدات
إغاثة الكوارث	٧. تدريب
التأهب	٨. جيش
الجيش	٩. القوات التقليدية
القوة البرية	١٠. حماية السكان والإنتاج

## الوحدة الثالثة

### ٣. تنظيم الجيش

#### ١.٣ مصطلحات خاصة

تسلسل القيادة: هي أقدمية الضباط التي تنزل من خلالها الأوامر، من الأعلى للأدنى؛ وأيضا تسمى قناة الأوامر.

المجنّد: هو مصطلح يشمل أفراد الجيش من الرجال والنساء، في الرتب دون الضباط والمساعدين؛ ويسمون أيضا الأفراد. يسمى المجنّدون بعد رتبة العريف ضباط صف.

العملية: أي فعل عسكري ينطوي على تنفيذ تعبوي، أو خدمة، أو تدريب، أو إدارة مهمة عسكرية؛ أو إجراء للاستمرار في الحرب.

القيادة: هي إدارة وتنفيذ كل المسائل العسكرية التي لا تنطوي على التعبئة والخطط الحربية.

الضابط: هو فرد يحمل براءة أو تفويض في واحدة من وحدات القوات المسلحة. هو الشخص الذي يعين في رتبة الملازم ثان أو أعلى، في الجيش الأمريكي، فهو ضابط يحمل براءة.

الاستعداد للحرب: هي حالة يكون فيها الأفراد والوحدات قادرة على تنفيذ المهام الحربية الموكلة إليها.

قوات قابلة للانتشار: هي تلك القوات التي يمكن إعادة تمركزها لسد ثغرات في مسارح العمليات.

التجنيد: هو المجهود الذي يمكن من خلاله حث الرجال والنساء للخدمة في الجيش لفترة زمنية محددة؛ أي الحصول على متطوعين.

القوة كاملة التطوع: أي الجيش الذي يتألف كله من المتطوعين؛ عكس المجندين إلزاميا.

مجموعات الاستشاريين المعاونين للجيش (ماقرز): خدمة مشتركة لجيش الولايات المتحدة، والقوات البحرية، والقوات الجوية التي تتولى بصورة أساسية تخطيط وبرمجة المساعدات العسكرية الأمريكية في البلد المضيف.

ناتو (منظمة حلف شمال الأطلسي): هي تحالف ١٣ دولة أوروبية، بالإضافة إلى كندا والولايات المتحدة، أنشئ للدفاع عن الأعضاء ضد العدوان الشيوعي.

التعزيز: هو تقوية بزيادة أفراد أو معدات عسكرية.

الإسناد: هو عمل القوة التي تقوم بمساعدة، أو حماية، أو سد نقص أو إنقاذ قوة أخرى؛ أو وحدة عسكرية تساعد أخرى في المعركة.

الخدمة: تتعلق بالمهام العسكرية في توفير خدمة الإسناد الحربي و/ أو إدارة الجيش ككل؛ أو هي فرع من أفرع الجيش؛ أو كل أنشطة الوحدة أو القيادة بخلاف الأنشطة القتالية. أو بمعنى آخر، خدمة تعتبر جزء من عمل القوات المسلحة للدولة (المشاة، والبحرية، والقوة الجوية، أو المارينز).

### ٢.٣ تطبيق المفردات

١. ما هو تسلسل الأوامر؟
٢. هل الفرد المجند من أفراد الجيش رجل أم امرأة؟
٣. ما الفرق بين العملية والإدارة؟
٤. الرجال أو النساء الذين يعينون لقيادة الأفراد يسمون ضباطا. ما هي أدنى رتبة في رتب الضباط؟
٥. ما الذي يمكن أن تقوم به القوات المتأهبة للقتال؟
٦. ما أهمية القوات القابلة للانتشار في أي جيش؟
٧. التجنيد هو الشريان النابض للقوات الكل تطوعية. لماذا؟
٨. ماذا تتولى ماقز؟
٩. كم عدد الدول المنضوية تحت لواء الناتو؟
١٠. ما الذي يحدث لوحدة إذا قمت بتعزيزها؟
١١. كيف تساند وحدة عسكرية وحدة قتالية أخرى؟
١٢. ما هي الأنشطة العسكرية التي لا تعتبر أنشطة خدمية؟

### ٣.٣ تنظيم الجيش

هنالك اختلاف طفيف بين تنظيم وإدارة الجيش ونظير ذلك في مؤسسة ضخمة. يستخدم كلاهما موارد ويبذل جهودا للوصول إلى الأهداف. يحتاج كلاهما إلى المهارات والإمكانيات البشرية ما أمكن، فهما يصنفان القوة البشرية ويقسمان العمل للاستفادة من الخبرات المتفاوتة. كلاهما مقسم تنظيميا في تدرج وظيفي أو سلطوي. إلا أنه، ومع كل هذه الميزات، فالجيش ليس مجرد مؤسسة أو وظيفة بديلة. فبسبب وجود الجيش هو حفظ أمن الدولة. يجب أن يكرس أفرادها إلى مهنة تفيض قساوة؛ مخاطرها حقيقية، فإن أعلى ما يقدمه الجندي هي الرغبة في التضحية بحياته.

أعلى إدارة تنظيمية للجيش الأمريكي هي وزارة الحربية، على رأسها وزير الحربية- مدني يعينه رئيس الولايات المتحدة ويصادق عليه مجلس الشيوخ. يخضع وزير الحربية إلى توجيهات، وسلطات، ورقابة وزير الدفاع والرئيس، الذي يعتبر القائد الأعلى لكل القوات المسلحة. يبدأ تسلسل الأوامر من الرئيس وينتهي بالجندي المحارب- ضابط صف - في الميدان. وزير الحربية مسؤول من كل شؤون الجيش. هذا يتضمن التدريب، والعمليات، والإدارة، والإسناد السوقي، وصحة الجند وسعادتهم، وشؤون الحرب، وتجهيزاتها، ورفع الكفاءة. ويساعده في إدارة الجيش رئيس هيئة الأركان فهو مستشاره في الأسس العسكرية. يختلف رئيس هيئة الأركان من المدنيين الذين يعمل من أجلهم فهو ضابط بالجيش.



صور من الجيش الأمريكي

الشعار الرسمي لوزارة الحربية الأمريكية.

تنقسم وزارة الحربية إلى قيادتين أساسيتين للقيام باحتياجاتها المتنوعة. كل واحدة منهما مسؤولة عن إدارة أنشطة عسكرية متخصصة:

- قيادة القوات (فورسكم) هي الاحتياطي الرئيس للقوات البرية في الولايات المتحدة والغرب. ومن مكوناتها القوات النشطة الجاهزة للقتال؛ فهي مدربة، ومجهزة وقوات قابلة للانتشار. بجانب شعبة العمليات العسكرية النشطة في فورسكم، تتضمن القيادة أعداد ضخمة من الجنود الذين هم أفراد من احتياطي الجيش الأمريكي.

- تجهز قيادة الخدمات الصحية كل الخدمات العلاجية، والتدريب الطبي، والتنظيف في التخصصات الطبية.
- قيادة تطوير المعدات العسكرية والجاهزية مسؤولة عن التنمية، والتدبير، والمناولة، وصيانة المعدات الحديثة.



صور من الجيش الأمريكي

أخذ عينة دم من مستجد أثناء إجراءات التجنيد في قلعة دكس، بنيجورسي.

- قيادة الاتصالات مسؤولة عن الاتصالات بعيدة المدى، والعالمية المعقدة.
- قيادة التحريات الجنائية تباشر الرقابة المركزية وتقوم بتوجيه الجيش- وتتحرى فقط في الجرائم العسكرية- على مستوى العالم.
- قيادة التجنيد مسؤولة عن تجنيد الناس في الجيش. بما أن الجيش الأمريكي هو قوة كل تطوعية، فهو قيادة حرجة؛ حيث تنعكس صحة مهمته بوضوح على بقية الجيش.



- قيادة التدريب والعقيدة ( ترادوك) تحدد بالضبط مقدرة كل جندي وضابط وما يجب أن يقوم به وتدريبه وفقا لذلك. وكيف تعتمد المهام العسكرية على ذلك التدريب.
- بالإضافة لهذه القيادات الرئيسة، هنالك أيضا وحدات المرابطة الخارجية تسمى مجموعات الاستشاريين معاونين للجيش الأمريكي(ماقر)، وبعثات عسكرية في بعض الدول.



صور من الجيش الأمريكي

جنود من الفرقة الثالثة مدرعة يتدربون على عبور خط للمستنقعات في مزارع غرافنوه في جمهورية ألمانيا الاتحادية.

أسست هذه المجموعات لاستشارة الدول في تنمية قواتها الدفاعية ومساعدتها في استخدام المعدات التي تقدمها لها الولايات المتحدة، إضافة إلى مساعدة الجنود في الجيش الأمريكي، وأوربا للدفاع عن دول منظمة



حلف شمال الأطلسي (ناتو). يتمركز معظم هؤلاء الجنود في جمهورية ألمانيا الاتحادية، تأميناً لسلامة تراب تلك الدولة. وتقوم القوات المتمركزة في إيطاليا بمهمة تعزيز القدرات الدفاعية لمنطقة جنوب أوروبا؛ فما زالت هنالك وحدات عسكرية أساسية في كوريا. خلاصة ذلك، فإن أكثر من ثلث القوات الأمريكية متمركزة في الخارج.



بموافقة من القنصلية العامة لبليجيكا

ضباط من القوات المسلحة الوطنية في حلف الناتو في عرض عسكري برئاسة الناتو في بروكسل ببليجيكا.

تختلف الهيكلة الداخلية من قيادة إلى أخرى. إلا أنه في الميدان، تتبع هيكلتها القتالية في الأساس ذات التنظيم، وتعتبر الجماعة أصغر وحدة قتالية والتي يقودها عادة رقيب. يتدرب كل فرد في الجماعة على القيام بمهمة جوهرية لإنجاح الجهد الجماعي. وفوق كل ذلك ليس هنالك أفضل للجيش من جنوده.

الجماعة هي جزء من الفصيلة، المستوى الأعلى للوحدة؛ يقود الفصائل عادة ملازمون. من ثم تليها السرية- تشكيل أصغر مع القدرات التعبوية والإدارية؛ ويقودها رائد. يقاتل الجنود في المقام الأول وفقاً لوجهة النظر القتالية، كأفراد، ثم فرق أو أطقم، وجماعات، وفصائل، وسرايا - لكن التركيز دائماً على الجهد الجماعي، لأن هذا يحدد النجاح في المعركة.

رتب ضباط الصف و الجنود		
الرتبة	ضابط الصف	الفنيون
E.9	حكماء رقباء أوائل	
E.9	حكماء رقباء أوائل تعليم	
E.8	حكماء رقباء الإدارة	
E.7	حكماء الرقباء الكتبة	
E.6	رقيب أول الفصيلة	رقيب فني
E.5	رقيب أول تعليم	عريف فني
E.5	رقيب	وكيل عريف فني
E.4	عريف	جندي فني
E.3	وكيل عريف	
E.2	جندي	
E.1	مجند	

ENLISTED GRADES			
GRADE	NCO	SPECIALIST*	
E-9	command sergeant major		
E-9	staff sergeant major		
E-8	first sergeant		
E-8	master sergeant		
E-7	platoon sergeant or sergeant 1st class	specialist 7	
E-6	staff sergeant	specialist 6	
E-5	sergeant	specialist 5	
E-4	corporal	specialist 4	
E-3	private 1st class		
E-2	private 2		
E-1	recruit 1 (none)		

\* تشير إلى رتب و أقدمية الفنيين الواقعة في

التدرج بين العريف و الوكيل عريف

\*\* الجدول رقم ١.١ (التسمية من المترجم)

رتب ضباط البراءة		
مشير	فريق أول	
فريق	لواء	
عميد	عقيد	
مقدم (العلامة فضية)	رائد (العلامة ذهبية)	
نقيب	ملازم أول	ملازم
رتب المساعدين		
مساعد بثلاث	مساعد بأربع	
علاوات (العلامة فضية بأسود)	علاوات (العلامة فضية بأسود)	
مساعد بعلاوة واحدة (العلامة فضية بأسود)	مساعد بعلاوتين (العلامة فضية بأسود)	

COMMISSIONED OFFICER RANKS		
general of the army	general	
lieutenant general	major general	
brigadier general	colonel	
lieutenant colonel (silver)	major (gold)	
captain	1st lieutenant (silver)	2nd lieutenant (gold)
WARRANT OFFICER RANKS		
chief warrant officer W-4 silver with black bars	chief warrant officer W-3 silver with black bars	
chief warrant officer W-2 silver with black bars	warrant officer W-1 silver with black bars	

**\*\*الجدول رقم ١.٢ (التسمية من الدارس)**

الكتيبة هي أعلى من السرية، ودائماً تعتبر كوحدة تعبوية، ويقودها مقدم. ويتكون اللواء من مجموعة مختلفة من الكتائب، ويقوده عادة عقيد. أما الفرقة فهي أعلى من اللواء، وهي الوحدة القتالية الأساسية للقوات البرية. (سوف يتم الحديث عنها بتفصيل في الوحدات التالية). يمكن للفرقة الصمود في العمليات القتالية،

ودائماً يقودها لواء. الترتيب التالي في التشكيل القتالي هو السلاح، وعادة هو في الأساس تشكيل قتالي يقوده فريق.

يقوم السلاح بالسيطرة المركزية وتنسيق عمليات الفرق- والمهام الأساسية المؤثرة في القتال. يحتوي السلاح على وحدات التعزيز والمساندة، ووحدات الخدمات الأخرى التي توظف في الميدان. يمكن لقائد السلاح إدارة موارده بشكل جيد، ولاستغلال نجاح العملية، أو تعزيز وحدة معرضة لهجوم ضار، أو بطريقة أخرى التأثير على مخرجات العملية القتالية.

أعلى تشكيل عسكري هو الجيش الميداني، ويتألف دائماً من قيادة عامة وسلاحين أو أكثر. ويقوده عادة فريق ذو أربع نجوم. ويتولى الجيش الميداني بصورة أساسية نفس النوع من السيطرة المركزية وتنسيق العمليات التي يقوم بها السلاح، الذي يضم فرقاً كثيرة، وبالتالي يدير الجيش الميداني عدة أسلحة. يميز الجيش الميداني بارقام معينة مثل " الجيش الأول" أو " الجيش الثامن."

تضم قيادة القوات ثلاثة جيوش: هي الجيش الأمريكي الأول، والجيش الأمريكي الخامس، والجيش الأمريكي السادس؛ وتوجه مهمتهم حصرياً لتجهيز الوحدات الاحتياطية للجيش في وقت السلم. تتمركز قيادة الجيش الأمريكي الثامن في كوريا، ويتمركز الجيش الأمريكي السابع في ألمانيا الغربية؛ لذلك فإن الجيش الأمريكي، والجيوش الأوربية تتشكل بصورة أساسية من وحدات قتالية خارجية ضخمة.

### ٤.٣ المناقشة

١. كيف تختلف إدارة الجيش من إدارة مؤسسة ضخمة؟
٢. ما هو أعلى مستوى إداري للجيش الأمريكي؟
٣. هل وزير الحربية أحد ضباط الجيش؟
٤. من أين يبدأ تسلسل الأوامر؟ وأين ينتهي؟
٥. سم القيادة الرئيسة للجيش؟
٦. للولايات المتحدة احتياطي كبير من القوات القابلة للانتشار. إلى أي قيادة يتبعون؟
٧. لماذا تحتاج قيادة التجنيد البحث عن الناس للالتحاق بالجيش؟
٨. ما الذي يجعل التدريب مهماً للجيش؟
٩. أين تتمركز معظم فرق الجيش الأمريكي التابعة للنااتو؟
١٠. كم من الجيش الأمريكي يتمركز خارج أمريكا؟

١١. ما هي أصغر وحدة قتالية يمكن توظيفها في الميدان؟
١٢. ما هي رتبة قائد الجماعة؟
١٣. ما الذي يمكن تشكيله من مجموع جماعتين أو أكثر؟
١٤. تضم السرية عدة فصائل في تشكيلها. ما هي رتبة الضابط الذي عادة ما يقود السرية؟
١٥. ما هي الوحدة الأساسية في القتال البري؟
١٦. ما هي الوحدة التي بمقدورها القيام بالتعزيزات، والإسناد وتقديم الخدمات لوحدات أخرى مشاركة في القتال؟
١٧. كم من الأسلحة يشكل جيش ميداني؟
١٨. سم اثنين من الجيش الأمريكي الميداني.
١٩. أين يتمركز الجيش الأمريكي الثامن؟
٢٠. ما هي أضخم القوات الخارجية للجيش الأمريكي؟ وأين تتمركز؟

### ٥.٣ المراجعة

أ. ركزت أمريكا كثيرا للاحتفاظ بقوات جاهزة للقتال لإسناد الناتو. ما هي الدواعي لهذه الإستراتيجية؟ وهل لها علاقة بالاستنفار؟

ب. املا الفراغات بالمصطلحات المناسبة:

١. الرتبة العسكرية التي دون الملازم ثان هي \_\_\_\_\_.

٢. الملازمون والرواد كلهم \_\_\_\_\_.

٣. العريف أعلى رتبة من الـ \_\_\_\_\_، ولكن أقل رتبة من الـ \_\_\_\_\_.

٤. ضابط الصف الذي رتبته أعلى من العريف، ولكنه أقل من الملازم ثان، ويسمى ضابط الصف. النقيب هو ضابط \_\_\_\_\_.

٥. الرقيب أول له \_\_\_\_\_ أشربة.

ث. زواج الوحدات في العمود أ مع الرتب في العمود ب

أ	ب
_____ جماعة	١. لواء
_____ لواء	٢. ملازم
_____ كتيبة	٣. رقيب
_____ سرية	٤. نقيب
_____ فصيلة	٥. فريق
_____ سلاح	٦. مقدم
_____ فرقة	٧. عقيد
_____ الجيش الميداني	٨. لواء

د. زواج المهمة في العمود ب مع القيادة العسكرية الرئيسية أ:

أ	ب
_____ ترادوك	١. الاتصالات العالمية
_____ التحريات الجنائية	٢. الخدمات الطبية
_____ قيادة الاتصالات	٣. تطوير معدات حديثة
_____ تجنيد القوات	٤. التدريب
_____ قيادة تطوير المعدات	
_____ العسكرية والجاهزية	٥. الحصول على قوات
_____ قيادة الخدمات الطبية	٦. قوات جاهزة للقتال
_____ فورسكم	٧. الجرائم العسكرية

#### الوحدة الرابعة



## ٤. أفرع الجيش

### ١.٤ مصطلحات خاصة

الفرع: هو سلاح أو خدمة للجيش؛ أي أنه تصنيف مهني داخل الجيش. وبمعنى آخر، تقسيم أدنى في أي تنظيم.

السلاح: هو أي تخصص يتعلق بالقتال، أو مهام إسناد القتال، بخلاف الخدمات التي تتعلق بكل أنشطة الوحدة أو القيادة ماعدا الأنشطة القتالية.

الإسناد المباشر: هو أي عملية لتقديم إسناد عسكري ضد أهداف أو أغراض.

السلاح القتالي: هو فرع من أفرع الجيش والذي يشترك ضباطه اشتراكا مباشرا في القتال. يشمل السلاح القتالي: المشاة، ومدفعية الميدان، والدفاع الجوي والمدركات.

أسلحة إسناد القتال: هي تلك الوحدات أو التشكيلات التي وظيفتها الأساسية القيام بمساعدة عملياتية للعناصر القتالية.

المشاة: هو فرع أساسي من أفرع الجيش. يحدد هذا المسمى الأفراد المشاة والوحدات التي تتأور بإطلاق النيران بهدف تدمير العدو أو الاستيلاء على مواقعهم. يقاتل جنود ووحدات المشاة راجلين أو راكبين، وفقا لقابلية الحركة والتنقل.

الهجوم المضاد: هو هجوم بجزء أو بكل القوات المدافعة ضد قوات العدو المهاجمة؛ بهدف استعادة أراض أو عزل أو تدمير وحدات العدو المتقدمة.

الدروع: هي أغطية حديدية واقية لحماية الدبابات أو المركبات؛ أما الوحدات المدرعة فهي وحدات مجهزة ومدربة على القتال البري الراكب المتسم بالمرونة.

الفرسان: هم جنود مدربون على القتال من على ظهور الخيل، أو بالمفهوم الحديث، على مركبات مصفحة، تتميز بخفة حركة عالية، وقوة نيران، ومرونة وتعدد نظم اتصالاتها وتناسب هذه الوحدات مع عمليات الاستطلاع والعمليات القتالية أو ترشيد صرف العمليات القتالية.

الفعل المباغت: هو ازدواج الأثر الفعلي والنفسي المدمر على العدو جراء صدمة المدرعات العنيفة المدمرة، أو النيران المؤثرة من الدبابات، وقوات الإسناد.

الدفاع الجوي: هو الفرع الذي يقوم بتجهيز الدفاعات الأرضية الفعالة من أسلحة ومعدات ضد الأهداف الجوية. وتصنف هذه المضادات "بالخفيفة"، "٢٠ - ٥٧ ملم؛ و"المتوسطة"، "٥٨ - ٩٩ ملم؛ و"الثقيلة"، "١٠٠ ملم فأكثر.

مدفعية الميدان: هو فرع من أفرع الجيش الذي يتسلح بالمدفعية، والمقذوفات، والأنظمة الصاروخية التي توظف في العمليات القتالية البرية؛ أو أي سلاح مدفعي قابل للحركة بحيث يصاحب ويساند وحدات المشاة، والدروع، وأي وحدات أخرى مقاتلة بميدان المعركة.

المدفع: هو تجميع متكامل، يشمل ماسورة المدفع والمغلاق وآلية النيران، والتي يتألف منها المدفع، أو الهاوتزر، أو الهاون.

سلاح المهندسين: فرع من أفرع الجيش تقوم وحداته بالمهام الهندسية مثل الإنشاءات، والمسوحات التدميرية، وتشبيد الطرق والجسور، وأعمال التمويه.

النفث: هو تدمير المنشآت، أو المرافق، أو المعدات العسكرية باستخدام النيران، أو المياه، أو المتفجرات، أو بوسائل أخرى.

القوات المنقولة جوا: هي قوات ومعدات قتال محمولة على طائرات تحوم حول المعركة، موضوعة تحت إمرة قائد القوة الأرضية تنتظر الأمر بالدخول في المعركة البرية.

التمويه: هو استخدام التخفي والتكر لتقليل احتمال كشف أو تمييز القوات، والمعدات، والمنشآت.

سلاح الإشارة: هو فرع من أفرع الجيش تتلقى وحداته تدريباً خاصاً على صيانة وتشغيل معدات وأنظمة الاتصال.

الاستخبارات العسكرية: هي الفرع الذي يقوم بتجميع وتحليل المعلومات ذات الجدوى للعمليات والتخطيط العسكري التي يحتاجها الجيش حالياً أو لاحقاً.

الاستخبارات المضادة: هي جزء من النشاط الاستخباري تسعى لإبطال فعالية الأنشطة الاستخبارية غير الصديقة لدولة أجنبية.

سلاح الشرطة العسكرية (س ش ع): هو فرع من أفرع الجيش تقع على عاتق أفراده مسؤولية ضبط سلوك الجنود من خلال فرض القوانين، والأوامر، واللوائح العسكرية؛ وتقديم المساندة لمناطق العمليات، وتولي أمر أسرى الحرب، وتخوض المعارك كقوة مشاة إذا دعت الضرورة.

سلاح المستودعات والذخائر: هو ذلك الفرع المسئول عن تخزين وحفظ المتفجرات، والكيماويات، والناريات وما يماثلها من مواد القتال، والذخائر، والضوئيات، والدخانيات، والحارقات. (يجب التمييز بين الكلمة المعنية هنا Ordnance والكلمة الأخرى التي تشابهها Ordinance والتي تعني القانون).

ضابط الإمداد والتموين: هو ضابط مسؤول عن توفير الملابس، والمأوى، والمواصلات، واقوات الجند.

#### ٢.٤ تطبيق المفردات

١. ماذا تسمى كل وحدة عسكرية لها تخصص مهني أساسي؟

٢. ماذا يعني مصطلح سلاح؟
٣. ماذا يقدم الإسناد المباشر؟
٤. سم سلاحا عسكريا قتاليا.
٥. ما هي مهمة أسلحة إسناد القتال الأساسية؟
٦. كيف يقاتل جندي المشاة؟
٧. ما هو الهجوم المضاد؟
٨. سم المركبة التي تتبع لفرع الدروع التابع للجيش؟
٩. كيف تحارب وحدات الفرسان؟
١٠. ما هي الصدمة؟
١١. كيف تصنف أسلحة الدفاع الجوي؟
١٢. ما هي الأسلحة التي تستخدمها مدفعية الميدان؟
١٣. ما هي أجزاء المدفع؟
١٤. ما هي المهام المطلوبة من سلاح المهندسين؟
١٥. من هو الخبير الذي يستخدم النيران، أو المياه، أو المتفجرات لينسف المنشآت؟
١٦. كيف يتم نقل القوات المنقولة جوا لأرض المعركة؟
١٧. ما هو الغرض من الترمويه؟
١٨. ما نوع المعدات التي يقوم سلاح الإشارة بصيانتها وتشغيلها؟
١٩. ما هي الاستخبارات العسكرية؟
٢٠. ما هو الفرق بين الاستخبارات العسكرية والاستخبارات المضادة؟
٢١. للشرطة العسكرية وظائف عديدة. سم ثلاث منها.
٢٢. ما هو سلاح المستودعات والذخائر؟
٢٣. من الذي يقوم بتوزيع الملابس في الجيش؟
- ٣.٤ أفرع الجيش

تسمى المجموعات المهنية الأساسية في الجيش بأفرع الجيش. يتبع كل ضابط وجندي لفرع معين من أفرع الجيش، ويتلقى تدريباً أو دورات في التخصص المعني. ( انظر إلى الجدول ٢). تنقسم كل الأفرع المختلفة إلى أسلحة أو خدمات.

تمثل الأسلحة تلك الأفرع والتي مهمتها الأساسية مباشرة القتال أو الإسناد المباشر للفصائل المقاتلة. تسمى الأسلحة التي مهمتها الأساسية القتال بالأسلحة القتالية، أما تلك التي تقدم الإسناد المباشر للفصائل المقاتلة فتسمى أسلحة الإسناد القتالي. الوصف التالي هو لتوضيح كل سلاح من الأسلحة القتالية:

- تكون قوات المشاة الأقرب من العدو فتقوم بالمانورة وإطلاق النيران بهدف تدمير العدو أو أسره أو صد هجومه بالنيران، أو بالاشتباك المباشر والهجوم المضاد. يتحرك المشاة بالوسائل الممكنة، في أرض المعركة، بما فيها السير على الأقدام.



صور من أخبار الجيش

جنود المشاة يتدافعون أثناء دورة تدريبية يتسلقون و يتزحلقون على الموانع ليختبرون زيا جديدا. عملية اختبار الملابس تقوم بها لجنة من المشاة بهدف تخفيف حمل الجندي في الميدان.

- تعتبر المشاة النواة التي تتحلق حولها الأسلحة والوحدات الخدمية الأخرى. تشارك المشاة في الحرب تحت كل الظروف- وفي أي مكان، وفي أي زمان، وفي أي طقس. يمكن أن تعمل وحدات المشاة بمفردها، إلا أنها في الغالب تعمل كجزء من فريق عمل مشكل من وحدات.
- صممت الدروع للقيام بالحروب البرية الراكبة، والمتحركة، وحروب الفرسان الجوية. حيث يستخدم المصطلح في كليهما كفرع محدد ونوع من القوة التعبوية. تقدم الدروع حماية وتغطية نارية، بجانب قابليتها للحركة، وتحقيق المفاجأة في مواقف عديدة. يؤكد دور الدروع في القيام بالتحرك السريع في الحروب البرية، الذي يتسم بالشراسة وهميمتها على العمليات القتالية الراكبة.

## التشكيلات داخل الوحدات العسكرية و ما يكافئها

المدرعات	الطيران	الفرسان المدرعة	الدفاع الجوي	مدفعية الميدان	المشاة
فصيلة مدرعة	فصيلة	فصيلة	جماعة	جماعة	فصيلة
سرية مدرعة	سرب	سرية مشاة آلية	سرية د/جوي	سرية مدفعية	سرية
كتيبة مدرعة	كتيبة	كتيبة دبابات	كتيبة د/جوي	كتيبة مدفعية	كتيبة
لواء مدرع	مجموعة أسراب	فوج	جحفل	جحفل	لواء
X	**	X	لواء*	لواء*	**
فرقة	X	X	X	X	فرقة

\* كتقسيم لمجموعة

\*\* لا يوجد له مقابل

X من هذه النقطة فأعلى، الوحدة تساند الفرقة القتالية، أو السلاح أو الجيش الميداني.

### الجدول ٢

هنالك اختلافات في التنظيم التشكيلي للجيش المتبع في الجيش الميداني لنوع معين من الوحدات. الجدول يوضح كيف أن الوحدات التي تتكافأ في الأساس مع بعضها البعض قد تختلف في المسمى.

- يعتبر الدفاع الجوي السلاح الذي يقوم بالحماية الجوية والصاروخية في مسارح العمليات، على المستوى القاري وفي الولايات المتحدة. ويقوم الدفاع الجوي بتدمير طائرات وصواريخ العدو، أو الحد من كفاءة هجومه. كما يقوم بتوظيف الأسلحة الأتوماتيكية، والصاروخية، والنيران النووية والتقليدية. ويمكن للدفاع الجوي أيضا مهاجمة الأهداف الأرضية بالرشاشات والأسلحة الأتوماتيكية.
- مدفعية الميدان هي وحدة مساندة أساسية لوحدات المشاة والدروع. تساند مدفعية الميدان بعض الوحدات بالنيران، لتحديد أو تدمير أهداف العدو. كما إنها تصل إلى عمق المعركة بإرسال نيرانها إلى أهداف في عمق العدو. وتشمل مدفعية الميدان كل من المدافع والصواريخ، وتساهم بنيران نووية وتقليدية.



وحدات الإسناد القتالي هي تلك الأفرع التي تقدم المؤازرة الميدانية للوحدات القتالية. والتوضيح التالي يتناول كل واحدة منها:



صور من أخبار الجيش

جنود يعبرون جسر مشاة الذي شيده طاقم من الجيش السادس مهندسين على نهر شاتاهوتشي عند قلعة بننغ في جورجيا.

- تشارك وحدات سلاح المهندسين القتالية في العمليات القتالية كجزء من فريق القوات المشتركة. تقدم هذه الوحدات الإسناد القتالي الذي يشمل الإنشاء، والتدمير، وعمليات أخرى. عموماً، فقد صممت هذا العمليات إما لتعزيز القدرات الدفاعية أو القدرات الهجومية لكل الوحدات القتالية؛ على سبيل المثال، تقديم المساعدة في العمليات البرمائية، والمجولة للقوات المنقولة جواً، والتغطية التعبوية. والقيام بالتعمية، بعمل مسارح جوية تعبوية، وعمل استحكامات ميدانية، واستخدام الألغام والمتفجرات. وحدات المهندسين القتالية مدربة على القيام بالمهام القتالية فهي جاهزة متى ما طلب منها ذلك.
- يقوم سلاح الإشارة بالتحكم وإدارة الاتصالات للقوات العسكرية المشاركة في القتال. فيقوم بتركيب، وتشغيل وصيانة أجهزة الاتصالات الإلكترونية، كما أن جنوده أيضاً مدربون على المشاركة في العمليات القتالية فإذا طلب منهم فهم جاهزون.
- تتحد وحدات الاستخبارات العسكرية مع الفرق العسكرية الأخرى لمد القادة بالمعلومات الاستخباراتية والعمل الاستخباري المضاد المتعلق بالعدو، وأحوال الطقس، وطبيعة المنطقة. توفر هذه الوحدات

المعلومات الاستخبارية، واستجواب أسرى الحرب، والمراقبة الجوية. يتسمون بالمرونة في تنظيمهم وأنشطتهم وهم مدربون على توفير احتياجات القادة الميدانية.



صور من الجيش الأمريكي

جنديان من سلاح الإشارة يشغلان كاميرا ١٠٠" في حالة هجوم صوري.

- تشارك الشرطة العسكرية أيضا في العمليات كجزء من مجهود الفريق المشترك. تسمح الشرطة العسكرية للقائد بتوسيع صلاحياته وضبط مسؤوليته في نطاق محدد. وللقيام بذلك، على وحدات الشرطة العسكرية ضبط الأفراد، والحركة، وخطوط الاتصال، ومرافق حيوية أخرى يحتاج إليها لإسناد العمليات القتالية.
- الخدمات هي تلك الأفرع التي تقدم الخدمات الحربية المساندة أو المهام الإدارية للوحدات العسكرية القتالية. وتتراوح هذه الخدمات بين المشاركة الفعلية في تقدم الوحدات القتالية أو إسناد الأنشطة في دعم القيادات. وتقوم هذه الأفرع أيضا بالمساعدة المتخصصة لوزارة أخرى في الحكومة، وكذلك



للشعب الأمريكي. مثال على ذلك، تنمية وتشغيل النظام الملاحي الداخلي الذي تناولناه في الوحدة الثانية.



صور من مدرسة الشرطة العسكرية الأمريكية

متدربو الشرطة العسكرية يتدربون على استخدام السلاح، و مهارة دفاع الأعزل و الإرهاب.



صور من أخبار الجيش

اختصاصي طبي مع طاقم ٥٠٧ الإسعاف الجوي يسعفون مصابا في حادث صوري.

هنالك سبع عشرة وحدة قتالية خدمية تساند الأفرع في الجيش الأمريكي. كل واحدة منها متخصصة في مجال فني أو إداري . هنالك مكتب مساعدة القائد العام، وسلاح المهندسين، وسلاح الكيمياء، ووحدة الشؤون المالية، ووحدة الإمداد، وحدة القساوسة العسكريين، وسلاح التموين، والشرطة العسكرية، وسلاح الإشارة، والقضاء العسكري، وسلاح النقل، وست وحدات لوزارة الصحة العسكرية – سلاح التخصصات الطبية،



وسلاح التمريض العسكري، وسلاح طب الأسنان، والسلاح الطبي، وسلاح الخدمات الطبية، وسلاح البيطرة العسكرية. ويقدم كل فرع من هذه الأفرع تدريب كل في مجاله، بجانب الخدمات التي يقدمها.

تعتبر ثلاثة من هذه الأفرع- سلاح المهندسين، والشرطة العسكرية، وسلاح الإشارة- وحدات عسكرية وخدمية؛ يقدمون خدمات شأنها شأن المهام القتالية.



ممثلون للوحدات العسكرية من الإختصاصيين و المهنيين يتسمون في صورة على ملصق دعائي للتجنيد.

تدل أسماء الوحدات العسكرية والخدمية إلى نوع تخصص ومهام أفرادها. نوقشت مجموعة من هذه المهن في الملحق واحد.



#### ٤.٤ المناقشة

١. ماهي الأقسام التي تنقسم إليها أفرع الجيش؟
٢. ما الفرق بين الوحدات القتالية ووحدات المساندة القتالية؟
٣. متى تكون قوات المشاة فعالة؟
٤. ما هو دور المدرعات في المعركة؟
٥. ما الأهداف التي يستخدم فيها الدفاع الجوي؟
٦. ما الفرق بين الدفاع الجوي ومدفعية الميدان؟
٧. ما هي الأسلحة التي تستخدمها مدفعية الميدان؟
٨. سم بعض الوظائف التي يؤديها سلاح المهندسين؟
٩. هل هؤلاء المهندسون يشاركون في القتال؟
١٠. من الذي يستجوب أسرى الحرب؟ ولماذا؟
١١. من الذي يحرس أسرى الحرب؟
١٢. ما هي الخدمات؟
١٣. ما هي الوظائف الثلاث التي تعتبر عسكرية وخدمية؟
١٤. ما هي خصوصية هذه الثلاث وحدات؟

#### ٥.٤ المراجعة

أ. اكتب الكلمة أو العبارة الصحيحة في الفراغ:

١. تنتشر قوات المشاة حول ميدان المعركة بأي وسيلة، بما فيها \_\_\_\_\_.
٢. على كل ضابط وفرد في الجيش القيام ب \_\_\_\_\_ محددة في الوحدة الخدمية.
٣. يدمر الدفاع الجوي كل من \_\_\_\_\_ و \_\_\_\_\_.
٤. يمكن لقوات الدفاع الجوي مهاجمة أهداف \_\_\_\_\_ بجانب قيامها بالدفاع الجوي.
٥. إن أسلحة مدفعية الميدان عبارة عن مدافع أو صواريخ مع \_\_\_\_\_ أو \_\_\_\_\_ نيران كثيفة

٦. يعتبر سلاح المهندسين و \_\_\_\_\_ و \_\_\_\_\_ أسلحة قتالية مساندة.

٧. يستخدم سلاح المهندسين \_\_\_\_\_ لإخفاء مبنى.

٨. تركيب وصيانة أجهزة الاتصال هي مهمة \_\_\_\_\_.

٩. توفر وحدة الاستخبارات العسكرية \_\_\_\_\_ و \_\_\_\_\_ لقادتها.

١٠. تنظم حركة الدبابات في أرض المعركة بواسطة \_\_\_\_\_.

ب. معظم وحدات المساندة القتالية الخدمية لها مهام مطابقة لأسمائها. على سبيل المثال

أن سلاح المهندسين يقوم بالأعمال الهندسية. زواج المهن في العمود ب مع الوحدات في العمود أ:

ب

أ

١. تخزين القنابل

\_\_\_\_\_ المساعد العام

٢. استشارة قانونية

\_\_\_\_\_ سلاح الكيمياء

٣. الإدارة

\_\_\_\_\_ وحدة الشؤون المالية

٤. التوجيه الديني

\_\_\_\_\_ سلاح الإمداد

٥. فحص الأسنان

\_\_\_\_\_ سلاح المهمات

٦. صيانة الشاحنة

\_\_\_\_\_ الشرطة العسكرية

٧. مساعدة الجرحى

\_\_\_\_\_ سلاح الإشارة

٨. سداد الصك

\_\_\_\_\_ القضاء العسكري العام

٩. التحري عن الجريمة

\_\_\_\_\_ سلاح النقل

١٠. المعالجة الطبية

\_\_\_\_\_ سلاح التمريض العسكري

١١. الاتصالات

\_\_\_\_\_ سلاح طب الأسنان

١٢. المفاعل السمي

\_\_\_\_\_ القساوسة العسكريون

١٣. توزيع الملابس

\_\_\_\_\_ السلاح الطبي

### الوحدة الخامسة

## ٥. أنواع الفرق

### ١.٥ مصطلحات خاصة

الفرقة الآلية: هي القوات التي تقاتل من على مركبات مسلحة ومدعمة ذاتية الحركة؛ وتتمتع القوات المقاتلة بالمرونة العالية في الحركة، والنيران الكثيفة، والعمل المباغت.

فرقة المظلات: يتم نقل الأفراد والمعدات عن طريق الجو؛ وعادة يتم نشرهم على أرض المعركة بواسطة الباراشوت.

فرقة الاقتحام الجوي: يستخدم أفراد الفرقة الطائرات العملاقة، وخاصة الطائرات المروحية التي تنقل الجنود والمعدات.

كتائب المناورة القتالية: هي تضم مجموعة متنوعة من الكتائب التي تحاول أخذ مواقع متقدمة عند الالتحام بالعدو.

فرسان الجو: هم أولئك الفرسان الذين يعتمدون على الطائرات العسكرية، وخاصة الطائرات المروحية، وذلك لقدرتها الكبيرة على الحركة.

فرسان الدروع: هم أولئك الفرسان الذين يعتمدون على المركبات المدرعة خفيفة الحركة والطائرات المروحية لسرعتها الكبيرة.

فرقة المشاة الآلية: هي المشاة التي تستخدم مركبات مدرعة مسلحة تتحرك ذاتيا وتحارب من على ظهورها.

فرقة العمليات الخاصة: تقوم بعمليات ثانوية أو مساندة التي ربما تكون مساعدة لعمليات أخرى. أو بمعنى آخر، أنها نوع من أنواع العمليات العسكرية التي تحتاج إلى قوات خاصة، ومعدات، وفنيات، مثل عبور نهر وحرب المدن.

قوات المغاوير: هي مجموعات أهلية، عسكرية أو شبه عسكرية، يخوضون حروب غير نظامية لحماية مناطقهم.

فرقة المركبات المجنزرة: هي تلك المركبات التي تسير على جنزيرين متصلين أو أكثر، تتركب على الجانبين، للمناورة وعادة تكون المركبة مسلحة وأحيانا تكون المركبة مدرعة. وتعتبر الدبابات واحدة من المركبات المجنزرة.

فرقة المدفعية ذاتية الحركة: هي عبارة عن أسلحة أو مقذوفات لها وسائل تيسر حركتها ذاتيا.

فرقة المقدمة: هي عبارة عن تشكيل عسكري تكون طليعة للجيش. ( الجناح دائما إما أن يكون ميمنة أو ميسرة للجيش ).

## ٢.٥ تطبيق المفردات

١. اذكر بعض خصائص الفرقة الآلية.
٢. كيف تنتقل فرقة المظلات في العادة؟
٣. ما هو نوع المعدات التي تستخدمها فرقة الاقتحام الجوي؟
٤. ما الذي تسعى إليه كتائب المناورة القتالية؟
٥. كيف يتمكن فرسان الجو من التنقل السريع؟
٦. ما هي نوع المركبات التي يستخدمها فرسان الدروع؟
٧. ما هي المشاة الآلية؟
٨. وضح مهام القوات الخاصة.
٩. ما هي قوات المغاوير؟ وماهي مهامها الأساسية؟
١٠. سم المركبات المجنزرة؟
١١. كيف تعمل المدفعية ذاتية الحركة؟
١٢. أين تتمركز قوات الطليعة؟ وأين تتمركز الأجنحة؟



صور من الجيش الأمريكي

المركبة أم-١٥١ للخدمات التكتيكية تقوم بمناورة بكل سهولة كمدرة الفرسان ليعتاد السائقين للقيادة في نورمبيرج في ألمانيا.

### ٣.٥ أنواع الفرق

تمثل القوات البرية الفرقة القتالية الأساسية للجيش. وهي بمفردها تمثل فريق قتالي، قادرة على الثبات بمفردها في المعركة لأطول فترة زمنية.

هنالك خمس أنواع للفرق العسكرية هي: المشاة، والمدركات، والآلية، والمظلات، والاقترام الجوي. تنظم كل هذه الفرق للقتال كوحدة مشتركة من الأسلحة في شكل مجموعات. يتم دمجها مكونة أفضل هجين لنيران قوية، تقوم بالمناورة، والعمليات الجوية، والمساندة لإنجاز المهام. يمكن أن تختلف مهمة الفرقة من عملية في الأدغال أو في الصحراء لعملية في المناطق الحضرية.



يمكن أن تتشكل الفرقة المشتركة من: المشاة، والدبابات، والمشاة الآلية، والمظلات، وكثائب الاقتحام الجوي والمناورة القتالية. يمكن على سبيل المثال، استبدال فرسان الدروع بفرسان الجو نسبة لسرعة فرق الاقتحام الجوي الفائقة، كما يمكن إضافة كتيبتين من القوات الجوية، وعادة يكون لدى الفرقة المدرعة كثائب دبابات أكثر من تلك التي في كثائب المشاة الآلية. إلا أنه إذا تطلب الأمر لفرقة مشاة آلية، فستكون نسبة مقارنة كثائب المشاة الآلية كبيرة.



صور من أخبار الجيش

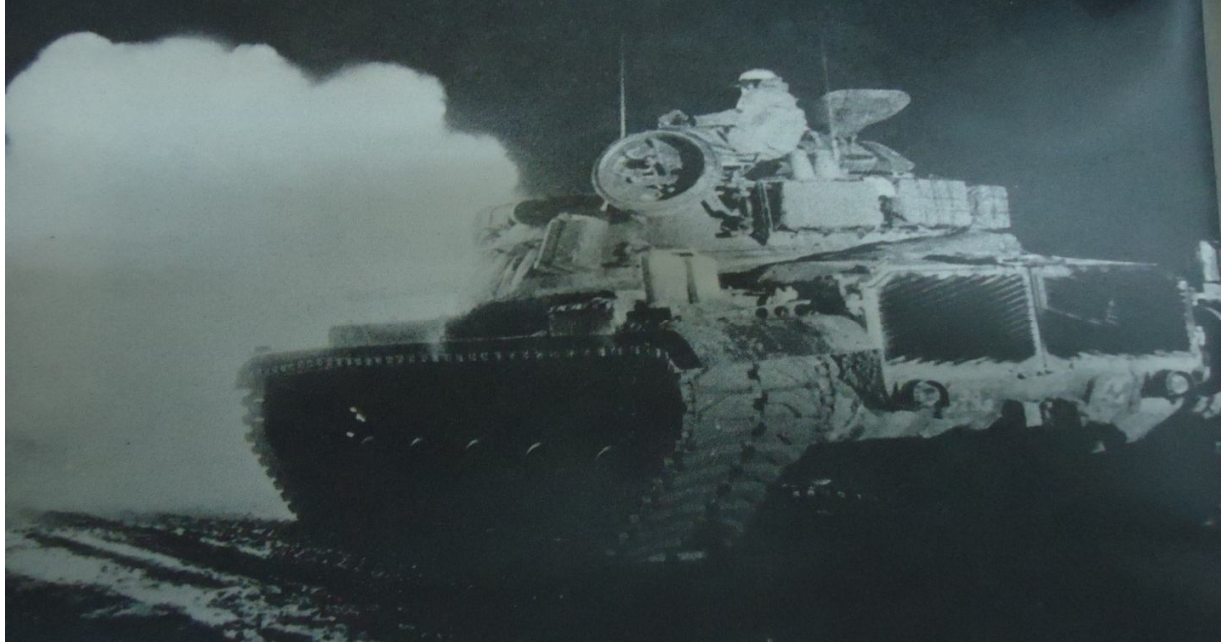
منذ أيام المنجنيق ذي العجلات، كانت مدفعية الميدان متحركة- لكن ليس مثل هذه الحركة. سي إتش- ٥٤ بي المروحية الرافعة الجوية ترفع ست هاوتزر ١٥٠ ملم و تنقلها، و تعادل قوة نيرانها قوة سرية مدفعية

كمثال آخر، تتكون فرقة المشاة بصورة كلية من كثائب المشاة، مع مجموعة من الدبابات والكثائب الآلية المطلوبة. من المهم أن نتذكر أن الفرقة ربما تتكون من عدة أنواع من الكثائب إذا تطلبت مهمتها والطبيعة العملياتية ذلك. يتراوح العدد الكلي لكثائب المناورة في الفرقة من ثمان إلى خمس عشرة. تساند كل فرقة قتالية فرق أساسية؛ مثل فرقة المدفعية والمساندة الطبية. سوف نتناول كل فرقة بالتفصيل الوافي:

تتمتع فرقة المشاة بإمكانيات خاصة تمكنها من خوض العمليات القاسية في الأجواء والمناطق الوعرة. تتكون فرقة المشاة العادية من ستة عشر ألف جندي، في ثمان كثائب مشاة، وكتيبة آلية، وكتيبة دبابات. ويمكن نقل معظم معداتها عن طريق الجو، لتتمكن الفرقة من تمركزها الجيد والمشاركة في العمليات المشتركة مع المظلات أو العمليات الجوبرية.

تتحكم الفرق المدرعة في الحرب المتحركة ولها أعمال مباغطة ورهيبة في أرض المعركة. لها نيران كثيفة، ومرونة حركية، وحماية درعية، وقوة كبيرة في التوغل لاستغلال ضعف العدو. صممت الفرق المدرعة

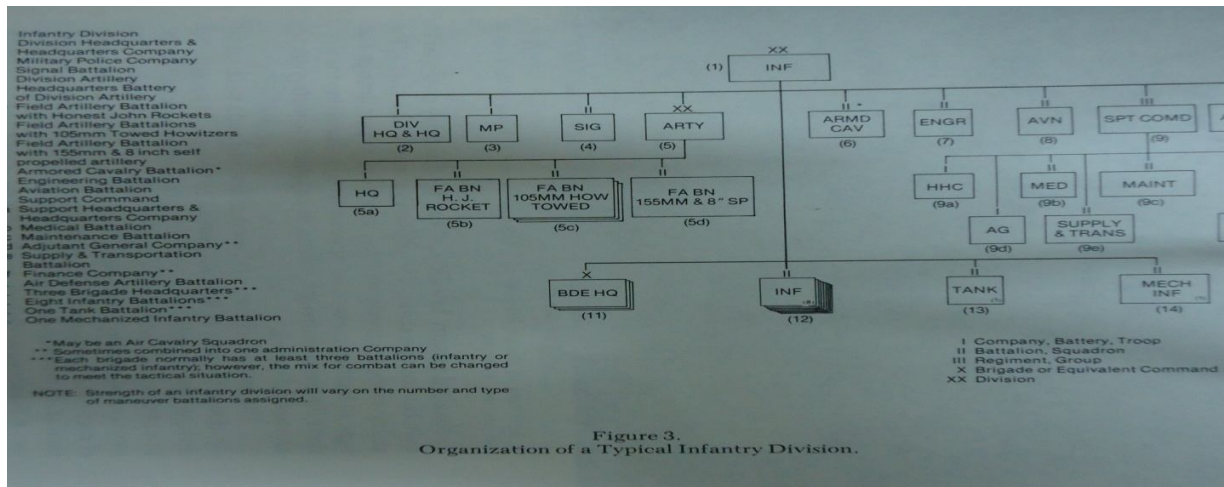
للتوغل في عمق العدو لإرباك الخطوط الخلفية للعدو، كما يمكنها أيضا المشاركة في العمليات الخاصة، مثل الأعمال الهجومية ضد قوات المظلات أو الغوريلا.



صور من أخبار الجيش

دبابة أم ٦٠ التابعة للفرقة الثالثة مدرعة تطلق نيرانها أثناء التدريب الليلي في غرافنهر بألمانيا.

وتتكون الفرقة المدرعة العادية من ١٥,٩٠٠ جندي، وست كتائب دبابات، وخمس كتائب مشاة آلية. ويتشكل أقوى جزء من فرقة المركبات القوية من الدبابات وبعض من المركبات المجنزرة؛ فحجمها، ووزنها وحاجياتها الإمدادية تجعل لها قيود محددة لتوظيف الفرق العسكرية. مثلا فرقة المدرعات لها حركة محدودة في الأدغال، والمناطق كثيفة الأشجار، والمنحدرات والمناطق الوعرة. وفي المسطحات المائية



## تشكيلات فرقة المشاة النمطية

### الجدول ٣

١. فرقة المشاة تتكون من
  - ٢.١. رئاسة الفرقة ورئاسات السرايا. +
  - ٣.١. سرية الشرطة العسكرية. +
  - ٤.١. كتيبة الإشارة. "
  - ٥.١. مدفعية الفرقة. xx
  - ١.٥.١. رئاسة سرايا مدفعية الفرقة. +
  - ٢.٥.١. كتيبة مدفعية الميدان المزودة بصواريخ جون الذكية. ++
  - ٣.٥.١. كتائب مدفعية الميدان المزودة بمدافع الهاوتزر ١٠٥ ملم المقطورة. ++
  - ٤.٥.١. كتيبة مدفعية الميدان المزودة بمدافع ذاتية الحركة ١٥٥ ملم و ٨ بوصة. ++
  - ٦.١. كتيبة الفرسان المدرعة. ++\*
  - ٧.١. كتيبة المهندسين. ++
  - ٨.١. كتيبة الطيران. ++
  - ٩.١. قيادة الإسناد. +++
  - ١.٩.١. قيادات الدعم ورئاسات السرايا. ٨
  - ٢.٩.١. الكتيبة الطبية. ++
  - ٣.٩.١. كتيبة الصيانة. ++
  - ٤.٩.١. قائد ثان السرية. ++\*\*
  - ٥.٩.١. كتيبة النقل والإمداد. ++
  - ٦.٩.١. سرية الإدارة. ++\*\*
  ١٠. كتيبة الدفاع الجوي. ++
  ١١. رئاسات ثلاثة ألوية. x\*\*\*

١٢. ثمان كتائب مشاة. ++\*\*\*

١٣. كتيبة دبابات. ++\*\*\*

١٤. كتيبة مشاة آلية. ++

---

\* ربما قد تكون كتيبة من الفرسان الجوية

\*\* في بعض الأحيان يتم دمجها في إدارة سرية

\*\*\* أي لواء عادة لديه على الأقل ثلاث كتائب (مشاة أو مشاة آلية)؛ إلا أن، الدمج قد يتغير وفقا لما تقتضيه المعركة لملاءمة الوضع التعبوي

+ سرية مشاة، سرية مدفعية أو دفاع جوي، سرية مشاة آلية

++ كتيبة مشاة، كتيبة دبابات

+++ فوج، أسراب

x لواء أو مايعادله في القيادة

xx فرقة

ملاحظة: تختلف قوة الفرقة المشاة في العدد و النوع وفقا لكتائب المناورة المحددة

تتكون الفرقة الآلية أيضا من حوالي ١٥,٩٠٠ جندي، وست كتائب مشاة آلية وأربع كتائب دبابات. تتميز هذه الفرقة بالسرعة الفائقة؛ ولها إصرار على الملاحقة والمناورة السريعة في أرض المعركة. طالما

أن معظم الفرق تتكون من كتائب المشاة الآلية، فإنه يمكن توظيفها بفعالية فيما يتعلق بالعمليات القتالية المباشرة. قوة الفرقة تجعلها أيضا قادرة على الالتحام مع مشاة العدو، كما تمكنها من التوغل والقتال في المناطق الحضرية أو الوعرة. أما إذا كانت قوة دبابات الفرقة محدودة، فإنها تقلل من كفاءتها في تدمير تشكيلات العدو المدرعة.



صور من الجيش الأمريكي

دبابة خفيفة من اللواء الأول، التابع للفرقة الـ ١٦ تعبر مجرى مائي عند مدينة أدرشوفان، بألمانيا

يعتبر الفرق الأساسي بين الفرقة المدرعة والفرقة الآلية هو النسبة المعتبرة للكتائب القتالية. ففي الفرقة المدرعة، معظم الكتائب القتالية هي كتائب الدبابات؛ أما في الفرقة الآلية، فإن معظم الكتائب القتالية هي كتائب مشاة آلية. نسبة لعدد المركبات المجنزرة، فإنه من الضروري أن يكون للفرقة ذات المحدودية المعتبرة مثلما في الفرقة المدرعة.

يمكن لفرقة المظلات التحرك بسرعة ومرونة عالية في عمق مناطق العدو. تتكون فرقة المظلات العادية من ١٤,٠٠٠ جندي وتتشكل من تسع كتائب مشاة المظلات وكتيبة دبابات. ويمكن إسقاط كل معداتها بالباراشوت. تعاني فرقة المظلات من نقص المعدات الهندسية الثقيلة، والمدفعية ذاتية الحركة، والدبابات



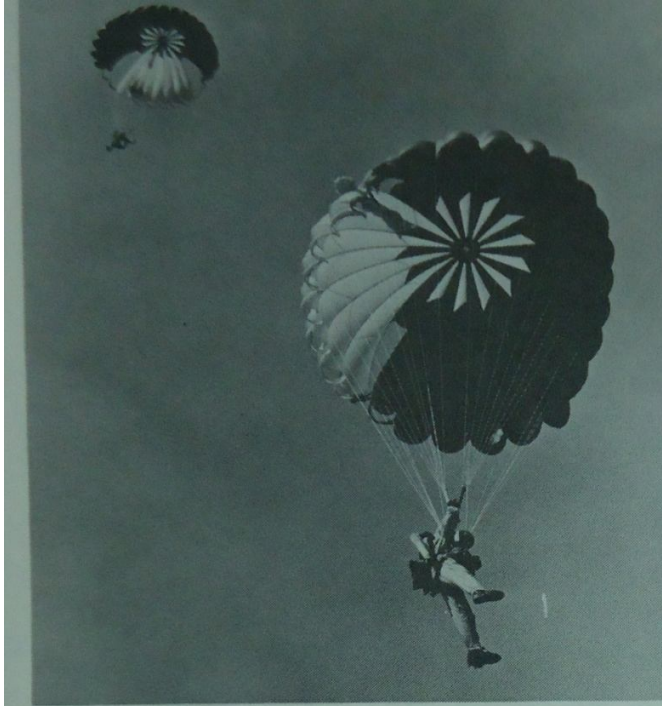
المتوسطة. للمشاركة في دور قتالي قوي، يجب تزويد الفرقة بالمهندسين، والمدفعية، والمدركات، وبخدمات المساندة القتالية.

قد تؤثر فرقة المظلات بشكل حاسم في العمليات القتالية بعدة طرق. يمكنها خوض المعركة لوحدها أو كجزء من قوات مشتركة. ويمكنها أن تمثل تهديدا كبيرا في تحركها في المناطق الوعرة أو في الخطوط الخلفية للعدو. تنتج معظم القيود التي تعيق قوات المظلات مباشرة من قدرتها على التحرك جوا؛ لذلك يتم التضحية بقدرتها على نقل المعدات، والمواد، و الأعداد الكبيرة من الأفراد.



صور من أخبار الجيش

رقيب من السرية بي، التابعة للواء الثامن قوات خاصة (مظلات) على وشك القفز فوق منطقة الإنزال في بحيرة غاتن، بنما.



*U.S. Army Photos*

Men of the 101st Airborne Division (above), and their heavy equipment (below), are air-dropped to demonstrate the capabilities of the Strategic Army Corps.



صور من الجيش الأمريكي

جنود من الفرقة الـ ١٠١ مظلية (أعلاه)، ومعداتهم الثقيلة (أسفله)، يتم إنزالهم لعرض الإمكانيات الإستراتيجية للوحدات العسكرية.

لذلك فإن فرقة المظلات تحتاج إلى وضع اعتبار في المقام الأول للإنسان الجوي المصاحب والمتواصل. علاوة على ذلك، وضعها الحساس لأحوال الطقس: فإذا لم تستطع الطائرات الطيران، فعلى الفرقة التحرك برا.

كان تشكيل فرقة الاقتحام الجوي، الذي يعرف رسمياً بالفرقة المنقولة جوا، حدثاً فارقاً في التاريخ الحربي ويمكنها التحرك مباشرة إلى أهداف جديدة في أي من المناطق الوعرة، والقيام بعمليات خاطفة، والتوغل عبر مقدمة جيش العدو والانسحاب من مناطق العدو. وتمتلك الفرقة أكثر من ٤٠٠ طائرة، معظمها من الطائرات المروحية. وتقدر قوتها حوالي ١٧,٧٠٠ جندي عندما تنظم في تسع كتائب منقولة جوا.

تتمتع فرقة الاقتحام الجوي بدرجة كبيرة من المرونة الحركية ومباغطة مؤثرة في ميدان المعركة بدمج المشاة والمظليين في وحدة واحدة. وتساهم هذه الفرقة بقدر كبير في العمليات في المناطق الوعرة المعيقة باستخدام المغاوير أو قوات المشاة الخفيفة والتفوق على التشكيلات المتطورة. التحرك عبر الجو يجعلها تتجاوز المسافات سريعاً، وعبور الحواجز الوعرة ودفاعات العدو، والقتال في أكثر من اتجاه في آن واحد، وخوض عمليات بعيدة جداً عن قواعدها.

#### ٤.٥ المناقشة

١. ماهي الوحدة الأساسية في القتال؟
٢. سم الأنواع الخمسة للفرق العسكرية.
٣. ما هي المهمة التي يمكن أن تطلع بها الفرقة؟
٤. كيف تتشكل الفرقة؟
٥. كيف تشكل فرقة للاقتحام الجوي السريع؟
٦. مم تتشكل فرقة الدبابات؟
٧. كم عدد كتائب المناورة في الفرقة؟ لماذا تختلف؟





صور من أخبار الجيش

جنود من المشاة يندفعون نحو المروحية في أثناء تدريب للاقتحام الجوي في مركز تدريب الجيش السابع في هولنفلس بألمانيا.

٨. صف فرقة المشاة النمطية في الجيش الأمريكي.

٩. فيم تتحكم فرق المدرعات ؟

١٠. صف فرقة نمطية مدرعة في الجيش الأمريكي.

١١. ما هي المعوقات التي تحد من حركة الفرقة المدرعة؟

١٢. صف فرقة آلية نمطية في الجيش الأمريكي.

١٣. ماهو الاستغلال الأمثل للفرقة الآلية؟

١٤. ما هو العائق الرئيس للفرقة الآلية؟

١٥. ما الفرق بين الفرقة المدرعة والفرقة الآلية؟
١٦. أين يمكن استخدام قوات المظلات؟ وكيف يمكن استخدامها بصورة سريعة؟
١٧. صف فرقة المظلات النمطية في الجيش الأمريكي.
١٨. ما الذي يمنح المظلات الكثير من المرونة؟
١٩. ما الذي يعوز فرقة المظلات؟ ولماذا؟
٢٠. ما الذي تحتاجه الفرقة المظلية إذا كان عليها القتال لأطول فترة زمنية؟
٢١. كيف تؤثر فرقة المظلات على العمليات القتالية؟
٢٢. كيف يؤثر الطقس على فرقة المظلات؟
٢٣. ماذا كانت تسمى قوات الاقتحام الجوي؟
٢٤. كيف تجري عمليات الاقتحام الجوي؟
٢٥. صف فرقة الاقتحام الجوي النمطية في الجيش الأمريكي.
٢٦. ما هي ميزات الاقتحام الجوي في القتال؟

## ٥.٥ المراجعة

- أ. اكتب الكلمة أو العبارة المناسبة في الفراغ:
  ١. أفضل هجين تكونه الفرقة من \_\_\_\_\_ و \_\_\_\_\_ و \_\_\_\_\_ للقيام بمهمتها.
  ٢. يمكن أن تمرکز الفرقة \_\_\_\_\_ قواتها في المعركة، حتى في المناطق الوعرة.
  ٣. \_\_\_\_\_ هي الطائرات الرئيسة التي تستخدمها فرقة الاقتحام الجوي.
  ٤. تحدث فرق المدرعات \_\_\_\_\_ رهيباً على أرض المعركة.
  ٥. تعزز الفرقة الآلية \_\_\_\_\_ و \_\_\_\_\_ على أرض المعركة.
  ٦. يمكن أن تتوغل قوات الفرقة المظلية في عمق \_\_\_\_\_.
  ٧. تتمركز فرقة \_\_\_\_\_ تمرکز جيداً للمشاركة في العمليات المشتركة مع المظلات أو العمليات الجوية.

٨. يمكن أن تستخدم فرقة — بنجاح ضد قوات مغاوير العدو.
٩. فرق — تواجه مصائب جمة لخوض عمليات في الغابات الكثيفة أو الأدغال.
١٠. تعاني فرقة المظلات من نقص في المعدات —، والمدفعية —، والدبابات —.
- ب. جد عبارتین في الشمال تتماشى مع التي في اليمين. اكتب الأرقام في الفراغات:
- \_\_\_\_\_ & \_\_\_\_\_ فرقة الدبابات ١. معظمها مروحيات
- \_\_\_\_\_ & \_\_\_\_\_ الآلية ٢. معظمها فرقة دبابات
- \_\_\_\_\_ & \_\_\_\_\_ فرقة الاقتحام الجوي ٣. داخل المعركة بالبراشوتات
- \_\_\_\_\_ & \_\_\_\_\_ فرقة المشاة ٤. خوض عمليات في طقس قاس، جنود المشاة
- \_\_\_\_\_ & \_\_\_\_\_ الفرقة المظلية ٥. استخدام المركبات المجنزرة
٦. الملاحقة السريعة
٧. معظمها كتائب مشاة
٨. عمل مباغت
٩. تحتاج إلى إسناد جوي مباشر
١٠. قوات المقدمة

## ٦ المراجع

١. أنيس، إبراهيم و آخرون. ١٩٧٢. المعجم الوسيط، مجمع اللغة العربية: المكتبة الإسلامية للطباعة و النشر، استانبول.



٢. البعلبكي، منير و روجي، ٢٠٠٧. المورد المزدوج: قاموس ثنائي اللغة: دار العلم للملايين
٣. فوزي، علي، ١٩٩٧. قاموس الإنجليزية للأغراض العسكرية: قاموس ثنائي اللغة: دار الجيل، الطبعة الأولى.
٤. عشاوي، محمد عادل. ٢٠١١. المعجم العسكري: قاموس ثنائي اللغة: مكتبة ناشرون لبنان.
٥. قاموس أطلس الحديث الإلكتروني، الموسوعي الكبير موديل تي ٤١١، متسلسل ٦٠٤٧١٤٠٠٣٤١٥٥
6. <https://www.wikipedia.org/wiki/United-State-Army>
7. Hoey.M.,and others,2007. MacMillan English Dictionary: University of Liverpool
8. Gortney.W.,2010:amended2013.Dictionary of Military and associated Terms:  
Department of Defense: Joint Publication
9. [www.dtic.mil/doctrine/dod\\_dictionary](http://www.dtic.mil/doctrine/dod_dictionary)