



بسم الله الرحمن الرحيم



جامعة السودان للعلوم والتكنولوجيا
كلية علوم الحاسوب وتقانة المعلومات
قسم علوم الحاسوب

تصميم وتطوير موقع الكتروني لتوزيع الصدقات

Design and development of website for distribution alms

بحث مقدم كأحد متطلبات الحصول على درجة البكالوريوس الشرف في علوم الحاسوب

إعداد الطلاب:

(1) هند تاج السر الشيخ احمد

(2) عفاف محمد ادريس

(3) المقداد محمد علي حامد

الاستاذة المشرف:

سلمى عبد القادر عبد الحميد

الآية

إِنْ تُبْدُوا الصَّدَقَاتِ فَنِعِمَّا هِيَ ۗ وَإِنْ تُخْفُوهَا وَتُؤْتُوهَا الْفُقَرَاءَ فَهُوَ خَيْرٌ لَكُمْ ۗ وَيُكَفِّرُ عَنْكُمْ
مِنْ سَيِّئَاتِكُمْ ۗ وَاللَّهُ بِمَا تَعْمَلُونَ خَبِيرٌ ﴿٢٧١﴾
لَيْسَ عَلَيْكَ هُدَاهُمْ وَلَكِنَّ اللَّهَ يَهْدِي مَنْ يَشَاءُ ۗ وَمَا تُنْفِقُوا مِنْ خَيْرٍ فَلَا تُنْفِسْكُمْ ۗ
وَمَا تُنْفِقُونَ إِلَّا ابْتِغَاءَ وَجْهِ اللَّهِ ۗ وَمَا تُنْفِقُوا مِنْ خَيْرٍ يُوَفَّ إِلَيْكُمْ وَأَنْتُمْ لَا تُظْلَمُونَ ﴿٢٧٢﴾
لِلْفُقَرَاءِ الَّذِينَ أُحْصِرُوا فِي سَبِيلِ اللَّهِ لَا يَسْتَطِيعُونَ ضَرْبًا فِي الْأَرْضِ يَحْسَبُهُمُ الْجَاهِلُ أَغْنِيَاءَ مِنَ التَّعَدُّ
فِ تَعْرِفُهُمْ بِسِيمَاهُمْ لَا يَسْأَلُونَ النَّاسَ إِلْحَاقًا ۗ وَمَا تُنْفِقُوا مِنْ خَيْرٍ فَإِنَّ اللَّهَ بِهِ عَلِيمٌ ﴿٢٧٣﴾
الَّذِينَ يَنْفِقُونَ أَمْوَالَهُمْ بِاللَّيْلِ وَالنَّهَارِ سِرًّا وَعَلَانِيَةً فَلَهُمْ أَجْرُهُمْ عِنْدَ رَبِّهِمْ وَلَا خَوْفٌ عَلَيْهِمْ وَلَا
هُمْ يَحْزَنُونَ ﴿٢٧٤﴾

صدق الله العظيم

سورة البقرة

الحمد لله

يا واسع المغفرة ، يا باسط اليدين بالرحمة، يا صاحب كل نجوى ، يا منتهى كل شكوى

يا كريم الصفح يا عظيم المن يا مبتدى النعم قبل أستحقاقها ، يا ربنا ويا سيدنا ، ويا مولانا ويا حماة رعتنا

اللهم اني اسالك الثبات في الامر ، واسالك عزيمة الرشيد ، واسالك شكر نعمتك وحسن عبادتك

واسالك لسانا صادقاً ، وقلبا سليما، واعوذ بك من شر ما تعلم ، واسالك من خير ما تعلم

واستغفرك مما تعلم، انك انعم علام الغيوب، اللهم زدنا ولا تنقصنا ، واكرمنا ولا تهنا

واعطنا ولا تحرمنا ، وآثرنا ولا تؤثر علينا

الأهداء

الى أبي وأمي...

الى إخوتي وزملائي ..

الى كل معلمي بلادي على امتداد الوطن الحبيب..

الى أساتذة كلية علوم الحاسوب وتقانة المعلومات ..

أهدي ثمرة بحثي وجهدي المتواضع اليكم جميعا ..

راجيا أن تجدون فيه ما يعينكم على إدارة مؤسساتكم التعليمية...

الشكر والعرفان

الشكر أوله وآخره الله رب العالمين

الذي شملنا برحمته وهياً لي الأسباب لأسطر كلمات هذا البحث

ولأتم تطوير موقع الكتروني لتوزيع الصدقات للأسر المتعففة

ونتمني من الله عز وجل ان يكون بذرة طيبة لمشروع الخير وهو استخدام الموقع في كل المنظمات الخيرية
وذيوان الذكاه.

والشكر الي كل اساتذة كلية علوم الحاسوب وتقانة المعلومات بجامعة السودان الذين اعانوني باكمال دراسة
البكلاريوس

والذين ساهمو في تدقيق ومراجعة هذا البحث بصورة تليق وتنال رضا الممتمين بالعملية التربوية والتعليمية

وشكر خاص الي الاستاذة سلمى عبد القادر النبي وجدنا منها الكثير

والشكر لكل من ساعدنا في قراءة وطباعة هذا البحث

كما اشكر الله تعالى ان يتقبل منا ومنكم صالح الدعاء و الأعمال

المستخلص

تعد التكنولوجيا احد اهم الاسباب التي وفرت الكثير من الجهد والوقت بالنسبة لعملية تحويل الاموال .تمتتع كثيرمن الاسر الفقيرة عن اخذ مستحقاتها من اموال الزكاة والصدقات تعففا كما يصعب علي كثير من المتصدقين العثور علي تلك الاسر وإيصال الصدقات لها دون المساس بتعففهم .

يهدف هذا البحث الي توفيربيانات مجموعة من الاسر المتعففة ووسيلة إيصال اموال الصدقات لها عن طريق تطوير موقع إلكتروني وربط الموقع بحسابات الأسر البنكية بإستخدام واجهة برمجة التطبيق (API)Application programming interfaceتم إختبار النظام في حالة الدخول الي الموقع كمدير للنظام وكمبرع وقد أظهر الإختبار النتائج المتوقعة .

Abstract

Technology is one of the most important reasons that saved a lot of effort and time for the money transfer process. Many poor families refrain from taking their dues from zakat money and alms arbitrarily, and it is difficult for many charitable people to find those families and deliver alms to them without prejudice to their chastity.

This research aims to provide data for a group of needy families and a means of delivering alms money to them by developing a website and linking the site to bank families' accounts using application programming interface(API). The system was tested in the event of entering the site as a system administrator and as a donor, and the test showed the expected results.

فهرس المحتويات

رقم الصفحة	الموضوع
أ	الآية
ب	الحمد لله
ج	الاهداء
د	الشكر والعرفان
هـ	المستخلص
و	Abstract
	الفهرس
ز	فهرس المحتويات
ي	فهرس الأشكال
ك	فهرس الشاشات
ل	فهرس الجداول
	الباب الأول (تمهيد)
	الرقم
1	المقدمة 1.1
1	مشكلة البحث 2.1
2	الحل المقترح 3.1
2	اهمية البحث 4.1
2	من مزايا النظام 5.1
2	الاهداف 6.1
2	مدى البحث 7.1
2	اسئلة البحث 8.1
3	الطرق المتبعة 9.1
3	المنهجية المستخدمة 10.1
	الباب الثاني الخلفية النظرية
	الرقم
5	المقدمة 1.2
5	الصدقة الإلكترونية 2.2
8	تحويل الاموال 3.2
8	طرق تحويل الاموال 1.3.2
9	الحوالات البنكية (wire transfer) 2.3.2
9	ويسترن يونيون (western union) 3.3.2
9	باي بال (paypal) 4.3.2
10	البطاقات الائتمانية 5.3.2
10	الفيزاكارد (visacard) 1.5.3.2
10	الماستر كارد (master card) 2.5.3.2
11	الدراسات السابقة 4.2
	الباب الثالث تحليل النظام
	الرقم
13	المقدمة 1.3
13	وصف النظام المقترح 2.3

13	مستخدمي النظام	3.3
13	مدير الموقع	1.3.3
13	الشخص المتبرع	2.3.3
14	متطلبات النظام	4.3
14	المتطلبات الوظيفية	1.4.3
14	المتطلبات غير الوظيفية	2.4.3
14	كيفية تطبيق الامان في الموقع الإلكتروني	1.2.4.3
14	تحليل النظام المقترح	2.2.4.3
14	مخططات لغة النمذجة الموحدة	5.3
15	مخطط حالة الاستخدام (use case diagram)	1.5.3
16	مخطط التتابع (sequence diagram)	2.5.3
17	عملية تسجيل الدخول	1.2.5.3
17	عملية تحديد مبلغ الحوجة	2.2.5.3
18	عملية اختيار نوع الخدمة	3.2.5.3
19	عملية اختيار فئة	4.2.5.3
20	عملية إضافة محتاج	5.2.5.3
21	عملية تعديل بيانات	6.2.5.3
22	عملية الحذف	7.2.5.3
23	عملية الاستفسار	8.2.5.3
24	عملية الرد على الاستفسار	9.2.5.3
25	مخطط الانشطة (activity diagram)	3.3
25	عمليات مدير الموقع	1.3.3
26	عمليات المتبرع	2.3.3
26	عمليات النظام	3.3.3
	الباب الرابع التصميم	الرقم
27	المقدمة	1.4
27	تصوير النظام	2.4
28	تصميم قاموس البيانات	3.4
28	جدول الاسر الفقيرة	1.3.4
29	جدول اليتامي	2.3.4
30	جدول الحالات الخاصة	3.3.4
31	جدول المستخدمين	4.3.4
31	النظام	4.4
31	واجهة المستخدم دخول الموقع	1.4.4
32	واجهة المستخدم الرئيسية	2.4.4
33	واجهة الاسر الفقيرة	3.4.4
34	واجهة المستخدم إضافة اسرة	4.4.4
34	واجهة المستخدم تعديل بيانات اسرة	5.4.4
36	واجهة اليتامي	6.4.4
38	واجهة الحالات الخاصة	7.4.4

38	واجهة المستخدم للتبرع لاسرة فقيرة	8.4.4
40	واجهة المستخدم للتبرع لايتام	9.4.4
41	واجهة المستخدم للتبرع للحالات الخاصة	10.4.4
42	واجهة مبلغ المتبرع	11.4.4
43	واجهة إدخال بيانات المتبرع	12.4.4
44	خطوات ربط الموقع	5.4
	الباب الخامس النتائج و التوصيات	الرقم
	المقدمة	1.5
	التوصيات	2.5
	الخلاصة	3.5

فهرس الأشكال

رقم الصفحة	الشكل	الرقم
16	مخطط الحاله للنظام	1.3

17	مخطط عملية تسجيل الدخول	2.3
18	مخطط تحديد الحوجة	3.3
19	مخطط عملية إختيار نوع الخدمة	4.3
20	مخطط عملية اختيار فئة	5.3
21	مخطط عملية اضافة محتاج	6.3
22	مخطط عملية تعديل بيانات	7.3
23	مخطط عملية الحذف	8.3
24	مخطط عملية الاستفسار	9.3
25	مخطط عملية الرد علي الاستفسار	10.3
27	يوضح مخطط الانشطة (Activity Diagram)	11.3
28	يوضح نموزج البيانات (Class Diagram)	12.3

فهرس الشاشات

رقم الصفحة	الشاشات	الرقم
32	عملية دخول الموقع	1.4
33	الشاشة الرئيسية	2.4

33	واجهة الاسر الفقيرة	3.4
34	إضافة اسرة	4.4
35	تعديل بيانات اسرة	5.4
37	واجهة اليتامي	6.4
38	واجهة الحالات الخاصة	7.4
39	التبرع لاسر فقيرة	8.4
40	التبرع لايتام	9.4
41	التبرع للحالات الخاصة	10.4
42	إدخال مبلغ التبرع	11.4
43	إدخال بيانات المتبرع	12.4

فهرس الجداول

رقم الصفحة	الجدول	الرقم
15	يوضح الدراسات السابقة	1.2
28	يوضح الاسر الفقيرة	2.4
29	يوضح اليتامي	3.4
30	يوضح الحالات الخاصة	4.4
31	يوضح المستخدمين	5.4
-----	يوضح نتائج الاختبار للنظام	6.4

الباب الأول

تمهيد

الباب الأول

تمهيد

1.1 المقدمة:-

شهدت السنوات الماضية تغييرات إقتصادية عديدة على المستوى العالمي والمحلي فرضت واقعاً اجتماعياً معقداً أفرز تبايناتٍ في مستوى الدخل وزيادةً في عدد المحتاجين والمتعفين. وقد وفرَ ديننا الحنيف حلولاً كثيرةً لردم الهوة بين الأغنياء والمتعفين عبر الزكاه والصدقات المعلنه والمخفاه.

يبحث المتعفون عن الستر ويتحاشون اللجوء إلى الجهات الخيرية حفاظاً على عفافهم. وهذا يمنع ويؤخر وصول أموال الخير إلى المحتاجين كما يتمتع كثير من المتصدقين للتبرع للمنظمات بحجة عدم المصداقية وخوفاً على أموالهم من عدم وصولها للجهة المستحقة. في هذا البحث أقترح حللهذه المشكله بإستخدام التكنولوجيا عبر توفير تطبيق عبر الإنترنت يوفر قناه آمنه وسريه تربط المانحين مباشرةً بالمتلقين. وتقلل من المخاطر الناشئة عن وجود الوسطاء وما يصاحب ذلك من مخاطر تتمثل في الأخطاء البشرية سواء ما حصل منها بحسن نيه أو بسوءها. توجد العديد من التطبيقات للتبرع الإلكتروني لكن هذه التطبيقات يتم فيها التبرع للمنظمات الخيرية وهي بدورها تقوم بعملية توزيع وتقسيم الصدقات للمتعيفين من كل الفئات وتتعفف كثير من الأسر وتمتتع عن التواصل مع المنظمات أو أخذ الصدقات.

2.1 مشكلة البحث :-

توجد العديد من تطبيقات الصدقة الإلكترونية التي يتم التبرع فيها لأحد المنظمات الخيرية ومن ثم يتم توزيعها للأسر المستحقة ولكن كثير من الأسر المتعففه تمتنع عن الوصول لهذه المنظمات لآخذ مستحقاتها تعففاً. كما يعتبر توصيل الصدقات مباشرة للأسره المستحقة من قبل المتصدق أكثر اماناً له. لذا كان من الضروري إنشاء موقع إلكتروني أو تطبيق جوال لتحويل الصدقات من المتصدق لمثل هذه الأسر مباشرةً ودون وسيط .

3.1 الحل المقترح :-

تطوير موقع إلكتروني لتحويل أموال الصدقات لحسابات الأسر المتعففه بنكياً أو عن طريق الهاتف او العنوان دون وسيط .

4.1 أهمية البحث:-

يساهم هذا النظام في حل مشكلة توصيل وتوزيع أموال الصدقات من غير وسيط .

5.1 من مزايا النظام :-

- 1- عالج النظام المشاكل التي يمكن ان تحدث مثل السرقات وغيرها .
- 2- وصول أموال الصدقات للأسر المتعففه والمتحفظه بكل سرية دون الإشهار بهم وتعرضهم للإجراج
- 3- يسهل على المتصدقين عملية البحث عن المستحقين ويوفر عليهم عناء توصيل الصدقات لهم

6.1 الأهداف :-

يهدف هذا النظام الى

- توفير بيانات للأسر المستحقة حتى يسهل على المتصدقين إيجاد وسيلة مناسبة لتوصيل الصدقات
- توفير آلية لتحويل أموال الصدقات للأسر المستحقة
- الحفاظ على سرية بيانات الأسر

7.1 مدي البحث:-

عرض لبيانات الفئات المستحقة للصدقات وتوفير آلية لتحويل الاموال في حساباتها البنكية لتلك الفئة .

8.1 اسئلة البحث:-

- هل سيساعد النظام في العثور على الاسر المستحقة للصدقات والزكاة ؟
- ماهي الطرق الافضل لتوصيل الصدقات لمستحقيها ؟
- كيف سيتم توصيل هذه الصدقات لمستحقيها ؟

- هل سيساهم هذا النظام في توصيل الصدقات للاسر التي تمتنع عن الذهاب للمنظمات لاخذ مستحقاتها
تعففا ؟

- هل سيساهم النظام في تقليل عمليات السرقة والنصب عند تحويل الاموال؟

9.1 المنهجية المتبعه :-

- إنشاء قاعدة بيانات للفئات المستحقة باستخدام لغة البيانات الهيكلية (Structured query language)
.sql

- تصميم واجهات مستخدم باستخدام (php – css – html – js) وربطها بقاعدة البيانات.

- ربط الموقع بحسابات العملاء البنكية عن طريق application programming interface (Api)

- ويسمي أيضاً بوابة الدفع الإلكتروني.

الباب الثاني
الخلفية النظرية والدراسات السابقة

الباب الثاني

الخلفية النظرية والدراسات السابقة

1.2 مقدمة:

الصدقة: هي ما يعطى للفقير ونحوه من مال أو طعام أو لباس على وجه التقرب الى الله سبحانه وتعالى وليس على سبيل المكرمه . ويمكن أن تشمل الصدقة بمعناها العام عدة انواع منها : الصدقة على اليتيم ,الصدقة الجارية , الإنفاق على الجهاد وغيرها . ويمكن ان تكون الصدقة عن طريق توصيل أموال للمحتاجين أو مواد عينيه . بعض منظمات المجتمع المدني تتولى جزء من هذه الخدمات فتقوم بجمع التبرعات المالية والعينية وتوزيعها على المحتاجين وفي كثير من الأحيان في حالات الأسر المتعففه التي لا تجرؤ على الذهاب لهذه المنظمات لتأخذ ما يكفي حاجتها ولا تستطيع المنظمات الوصول لكثير من هذه الأسر فنجد في تلك الحالات ان هذه الأسر قد منعت دون قصد لوصول التبرعات لها وذلك نتيجة لعدم توفر المعلومات عنها وعناوينها وفي أحيان أخرى ترفض هذه الأسر هذه التبرعات تعففاً منها . سهلت الصدقة الإلكترونية جمع هذه التبرعات وتوزيعها على المحتاجين وتوفير كثير من الجهد والوقت والمال المطلوب لتوصيلها للجهات المعنيه .

2.2الصدقةالإلكترونية :

بعد أن كان المسجد سابقاً هو مكان إستقبال الصدقات وزكوات الأموال تغير الحال بعدها وأصبحت تستقبل وتجمع من المتبرعين بواسطة صناديق وجمعيات خيرييه تم تأسيسها خصيصاًوأخيراً تطور الحال الى الصدقة الإلكترونية حيث تعد أسرع وأسهل وسيله لإيصال المال الى الجمعيات الخيرييه التي سهلت من خلال تلك الخطوه إجراء التبرع إضافة الي البعد عن الصدقة النقديه وضمان عدم العبث بها من ضعاف النفوس . تعددت وسائل التبرع وتنوعت ما بين وجود حسابات للعديد من الجمعيات الخيرية المنتشرة الا أن الخوف لا يزال يساور كثير من المواطنين خوفاً من ان هذه الحسابات تستغل للكسب المادي والثراء .

للصدقة الإلكترونية سلبيات وإيجابيات حيث تتميز بسهولة إيصال الصدقة بواسطه التعامل الإلكتروني إضافة الى ميزه مهمه وهي سرية الصدقه وفقا لما حث عليه الإسلام ،مشيراً الى أن سلبياتها إمكانيه تعرض المتبرع الي للإختلاس الإلكتروني.

تتم عملية التبرع بطرق مختلفه مثل عملية تحويل رصيد الهاتف من هاتف المتبرع الى حساب المنظمه او عن طريق بطاقة الصراف الآلي او عن طريق البطاقة الائتمانيه (visa card) و قد تتم عملية التبرع هاتفياً عن طريق تطبيق هاتف جوال بنفس الطرق المتبعة في المواقع الالكترونيه او عن طريق خصم مبلغ محدد من خلال رسالة نصية. هذا غير الطرق الأخرى المعروفة لعملية تحويل الأموال كالتحويل عن طريق الصراف الآلي أو التحويل لحساب بنكي. يتحكم مبرمج النظام ومديره في درجات الخصوصية والأمان. ويستخدمان الوسائل التي توفر لهم درجة مقبوله من الموثوقيه في طرفي المعادله المعطي والأخذ. توفر التكنولوجيا كذلك إمكانية استخدامها لإنشاء الاحصائيات والتوقعات التي تستخدم في تحسين أداء النظام وتطويره مع الزمن. ولا بد من الإشارة إلى أن للتكنولوجيا مساوئ وسلبيات كما أن لها محاسن. فإمكانية الاختراق والتلاعب والتضليل موجوده. ووسائل الجريمة الإلكترونية تتطور بنفس سرعة تطور تقنيات الحماية والتأمين إن لم يكن أسرع منها.

وفرت التقنيه الحديثه وخصوصاً الإنترنت إطاراً من الخصوصية التي توفر للمستخدمين حداً معقولاً من إخفاء الهوية. ولذلك فوائد ومضار؛ فالإنسان مجبولٌ على النجدين : الخير والشر. يمكننا تعريف الصدقه الإلكترونيه في معناها البسيط بأنها استخدام الوسائل التقنيه الحديثه لربط طرفي الصدقة المانح والمتلقي ببعضهما البعض. ويمكن أن يتم بإستخدام أي وسيلة إلكترونيه وقد انشئت كثير من المواقع الالكترونيه التابعه لمنظمات بعينها لجمع التبرعات بإدارة هذه المنظمات ومن ثم توزيعها على المحتاجين.وفراالانترنت مكاناً مبتكراًللتبرع وأستخدمت علي نطاق واسع من قبل الحملات السياسيه والمنظمات غير الربحيه فان التبرع عبر الهاتف المحمول في الولايات المتحده يعد جديداً، حيث

يمكن لمستخدمي الهاتف المحمول التبرع عن طريق الرسائل النصية. والهاتف من شأنه أن يساعد جامعي التبرعات علي الوصول الي تجمعات المانحين غير المستغلة في السابق وفي سد الفجوة بين المحتاجين [1] .

كانت نتيجة تنوع استخدام الهاتف المحمول مرتبطة بشكل ايجابي باحتمال التبرع بالهواتف المحمولة . ومع ذلك لم يكن هنالك فجوة كبيرة بين الجنسين في احتمال التبرع عبر الانترنت . يساعد التبرع المحمول في التغلب علي العمر والعنصرية وحواجز أماكن التبرع التقليدية لا سيما عند مقارنتها بعمر المثابرة والتعليم وفجوات الدخل في التبرع عبر الانترنت بالمقارنة مع أجهزة الكمبيوتر .

تحدث الكاتب احمد بن عبيد حماد وحسين بن محمد عمران عن نشأة الصدقه الإلكترونيه والأهداف الرئيسيه لها ووسائل الصدقه الإلكترونيه ، فوائدها ، أطرافها والفئات المستهدفه منها كما تحدثت عن المميزات العامه للصدقه الإلكترونيه و ذكرت ايضا الورقه تفعيل الصدقه الإلكترونيه من الجهات الخيريه وذكرت الملاحظات والصعوبات التي تواجه الصدقه الإلكترونيه وتمثلت في إرتفاع تكلفه الإعلانات في وسائل الاعلام المختلفه وصعوبه اقناع بعض المتبرعين باستخدام وسائل الصدقه الإلكترونيه والحاجه الي تطوير بعض الأنظمه البنكيه وربط الإجراءات اللازمه لذلك وخرجت الدراسه بتوصيات وهي ضرورة تبني كل جهه خيريه للصدقه الإلكترونيه .تناولت الورقه الصدقه الإلكترونيه وتنميه الموارد الماليه مقدمه من الجمعيه السعوديه الخيريه لمكافحة السرطان في الفتره من 15 - 17/ 3 بعنوان " تنميه الموارد في الجهات الخيريه " [2].

اوضح الكاتب فابيان بيانات تتعلق باراء عامه حول التبرع على الهواتف الذكيه فإنها لاتميز بين العديد من خيارات التبرع بالهواتف الذكيه ، أيضا أعطت الدراسه خيارات للمؤسسات الخيريه لإنشاء تطبيقات الهواتف المحموله او لإلتماس التبرعات عبر الويب سواء كان من خلال موقع ويب كامل او منتظم او موقع مصمم خصيصا للجوال هذه اعتبارات مصممه للمنظمات غير الربحيه وتستحق مزيدا من البحث للمساعدته في تحديد اختيار استراتيجيه لجمع الاموال عبر الأجهزة المحموله .

اوضحت الدراسة اهميه الهاتف الخليوي وانه وسيله جيده لجمع التبرعات في العطاء الخيري التي تستمر الى ان تصبح اكثر قوه واكثر شعبيه والتنقل عبر الانترنت واجراء عمليات الشراء

كما اوضحت الاسباب في عدم استخدام التكنولوجيا الرقيه لجمع التبرعات من قبل العديد من المنظمات غير الربحيه الصغيره وهي (نقص الموارد - نقص التدريب - قلة الدعم) هناك استنتاج من هذه الدراسه التي اجريت ان الإتصال الرقمي الجيد اصبح اداه لجمع التبرعات وإدارة العلاقات[3].

3.2 تحويل الاموال

انتشرت في الآونه الاخيره طرق حديثه لإستلام وإرسال الأموال بين الأشخاص وقد ظهر ذلك بالتزامن مع نهوض العالم تكنولوجياً أكثر مما سبق ويمكن تعريف عمليه تحويل الأموال بأنها اسلوب حديث جاء لإرسال الاموال واستقبالها إلكترونياً وتتعدد صفات المرسل مابين أفراد وأشخاص طبيعيين ومؤسسات وغيرها. من الجدير بالذكر ان طرق تحويل الاموال قد اختصرت الوقت والجهد كثيراً اذ تلغي هذه الطرق مسألة الوقوف في طابور وقاعات الانتظار في البنوك للإستلام او الارسال بل اصبح الامر اقل إستخداماً للوقت والجهد بكثير مما سبق وتتعدد طرق تحويل الاموال مابين تحويلات بنكية او المكاتب الخاصه بنقل الاموال النقديه مابين الاشخاص .

تكمن اهمية تحويل الاموال في توفير الوقت والجهد على العملاء كما يمكنهم من شراء المنتجات والخدمات بسهولة ويسر عبر الشبكة العنكبوتية . كثير من المنتجات البرمجية يتم بيعها إلكترونياً مما يجعل طرق الدفع الالكتروني هي الأنسب في هذه الحال كما انها ساهمت في توسيع نطاق التجاره الالكترونيه وتحقيق شئى من الأمان لاطراف العمليات سواء اكانت تجارية او خدمية.

1.3.2 طرق تحويل الاموال :

من اهم طرق تحويل الاموال المعتمدة دوليا :

2.3.2 الحوالات البنكية (Wire Transfer) :

تعد الحوالات البنكية الطريقة الأقدم بين طرق تحويل الاموال جميعها وذلك لظهورها منذ بدء ظهور البنوك إلا ان ما طرأ فعلا هو تقديم البنوك ودعمها لخدمات وطرق تحويل الاموال المستحدثة كالويسترن يونيون والباي بال وغيرها بالإضافة الى امكانية إجراء الحوالات من حساب بنكي لحساب بنكي آخر سواء بين فروع البنك او لفروع بنك آخر وقد اصبحت معظم البنوك في الآونة الاخيرة تقدم خدمة تراسل الاموال وتحويلها عبر شبكة الانترنت من خلال إدارة الحساب البنكي إلكترونيا [4].

3.3.2 ويسترن يونيون (Western Union) :

تعتبر طريقة ويسترن يونيون الطريقة الاكثر شيوعا بين طرق تحويل الأموال وذلك لإنتشار مكاتبها الاقليمية في مختلف انحاء العالم إذ يصل عدد فروعها لأكثر من 270 الف فرع في العالم وتنفرد هذه الطريقة بإمكانية تراسل الأموال وتقديم المطالبات المالية ونقل السلع بين الأشخاص والشركات ، ويشار الى انه يمكن سحب او ارسال الحوالة الماليه في ويسترن يونيون عن طريق محلات الصرافة والبنوك وعبر الانترنت ايضا [5].

4.3.2 باي بال (PayPal) :

تعتبر بمثابة بنك الكتروني تجاري ، يتيح الفرصة لإرسال واستقبال الأموال بالإعتماد على الشبكة العنكبوتية والبريد الإلكتروني ، بالإضافة الى إمكانية تحويل الأموال من البنك الإلكتروني الى الحساب البنكي العادي لتسحب بطريقة اعتيادية ويمكن سحب الأموال من حساب باي بال بواسطة حساب بنكي او بطاقة سحب او حتى ائتمان ويدعم عدد كبير من دول العالم لكن ليس جميعها ويقتطع مبلغ زهيد جدا مقابل كل عملية تحويل وتختلف هذه الطريقة عن بقية طرق تحويل الأموال بواسطتها الا عبر الانترنت وذلك لضرورة استخدام حساب المستخدم الشخصي وليس مكاتب نقل الاموال [6] .

5.3.2 البطاقات الائتمانية :

شاع في الآونة الأخيرة من عصر التكنولوجيا استخدام البطاقات الائتمانية في عمليات الدفع والشراء بدلا من الدفع النقدي ويكمن الاختلاف بينها وبين بطاقة المدين ان المبلغ المدفوع لا يخصم من الحساب البنكي مباشرة وانما يخصم من الشركة المزودة على شكل مبلغ دائن ويتم دفعها مرة واحده في الشهر كما تتيح الشركات المزوده بالبطاقه دفع كمية النقود المدينه مجزأه او كاملة مع فرض فائده بنكية على التسديد بالتجزئه قامت الشركات الأمريكية مع حلول عام 1920 بإصدار بطاقات لتسهيل عملية الدفع على المستخدم ومن اكثر انواع بطاقات الائتمان شيوعا واستخداما هي بطاقات الفيزا والماستر واليورون حيث تحمل هذه البطاقات اسم حامل البطاقه ورقم حسابها وتصنف انواع البطاقات الائتمانية الى بطاقات مصرفية وبطاقة الحساب - البطاقة المدنية وبطاقة الصراف الآلي والبطاقة الائتمانية المضمونه والبطاقات الذكية وغيرها [7] .

1.5.3.2 الفيزا كارد Visa Card :

تقدم شركة فيزا إنك متعددة الجنسيات بطاقات الفيزا المدفوعة مسبقا والتي تمنح المستخدم القدرة على الدفع عند الشراء والتسوق عبر الانترنت او استخدامها بالدفع في المتاجر الكبرى وتعتبر الخيار الأفضل للشراء عبر الانترنت وتمتاز بوجود أرقام تتألف من ستة عشر خانة بالإضافة الى رمز الأمان للسماح للمستخدم بالتسوق والتأمين على نقوده بواسطة رمز سري .

يشار الى ان بطاقة الفيزا كارد لاتقترن ببنك معين حيث يمكن استخدامها من اي بنك محلي او دولي او من خلال وسيط معتمد لذلك وتعمل بطاقة الفيزا كارد على تفعيل الباي بال بشكل تلقائي وكامل حيث تمكن المستخدم من استقبال وارسال المال له بكل سهولة ويسر كما يمكن الشراء باستخدامها وشحنها عبر الباي بال .

2.5.3.2 الماستر كارد master card :

هي من انواع البطاقات الائتمانية شائعة الإستخدام والتي تصدرها شركة master card world wide الامريكيه وتقدم للمستخدم نظاما للدفع بواسطة هذه البطاقه وتتضمن بطاقة الماستر كارد نوعين من البطاقات وهي credit card و debit card كما تمنح الشركة المصدرة للبطاقة امكانية شحن البطاقة بالمال او سحبها بواسطة ماكينة الصراف الآلي شريطة حمل الاخير لعلامة ال master card اي انها قابلة للسحب بواسطة ذلك وتشيع غالبا في المطارات الدولية .

تمتاز بطاقة الماستر كارد بسهولة استخدامها كما يمكنها تفعيل حساب pay pal حيث يتم ذلك بالتسجيل في موقع pay pal وفتح حساب خاص بك هناك ومن ثم الربط بين حسابك والبطاقة بواسطة ذلك لتسهيل عملية سحب المال والشراء وغيرها .

4.2 الدراسات السابقة

- بعد البحث والتقصي عن دراسته تمثل مرجع لهذا البحث وجدنا الباحث (Kaoutar Elkhroufi) قد ألف دراسته بتاريخ 2017 وكان عنوانها (First Step Mobile Application for) Donation Management [1]- وكان الهدف من دراسته هو تقديم تطبيق يساعد الاسر المحتاجه والمتعففه والتعامل مع التبرعات وربط المتبرعين بالشخص المحتاج من خلال تطبيق المحمول الإجتماعي ويهدف التطبيق الى مساعده جميع المواطنين في المجتمع المغربي .ويسهل البرنامج علي اي شخص التبرع بأي شي يريده بطريقه اسهل وأقل الطرق اثاره للقلق . ويتعامل كلا التطبيقان مع الأشخاص من خلال تعريف ملف شخصي خاص به لتوفير موقعهم وجهات الإتصال الخاص بهم وقد ساعد التطبيق في سد الفجوه بين الاشخاص المحتاجين للمساعده والمتبرعين. تضمنت الدراسات فقط ملفات تعريف للاسر المستحقة والمتبرعين ولم تتناول الية تحويل التبرعات للاسر [8] .
- قام عبدالصمد وآخرون في دراستهم بإنشاء تطبيق هاتف جوال يعمل على نظام اندرويد يمكن الناس من التبرع بالاطعمة والملابس الفائضة عن الحاجة وذلك اسهاما في حل مشكلة اهدار الطعام والملابس في المجمعات

السكنية والنوادي.تم تطوير هذا التطبيق الخاص بنظام اندرويد للتبرع بالطعام والملابس وغيرها بناءا على قدرتها على المتطلبات التي توفرها المنازل او دار الايتام وذلك عن طريق النشر في التطبيق من خلال الاخطار وتتبع موقع دور الايتام الموجوده في تشيناي . يتيح التطبيق التبرع بالمال اما عن طريق الشيكات او نقدا او باستخدام بطاقة الخصم او بطاقة الائتمان ويمكن للمستخدم (للمتبرع) بسهولة تتبع موقع دارايتام معينه والتي ترتبط بواسطة خرائط جوجل . كما ينشرالمستخدمون رسالتهم عندما يكون لديهم طعام في متناول اليد عن طريق تحديد موقع عناوينهم التي يمكن ان تنقل للمستخدمين الاخرين ايضا.لاستخدام هذا التطبيق يجب ان يحصل المستخدمون على اتصال بالانترنت لهواتفهم الذكيه سيكون هذا النظام الاساسي للاتصال بالمانحين والمحتاجين لجميع الاشياء .

يتعين على المانحين تسجيل بياناتهم للتبرع باشيائهم ، فيمكنهم مشاهدة جميع التفاصيل الخاصه بمنازل دار الايتام او دور المسنين وسيتم تخزين المعلومات المتعلقة بالتسجيل في الواجهه الخلفية لهذا التطبيق واذا تم بدءالجهات المانحه للتبرع بالمواد فسيتم ارسال الاخطار الذي يحتوي الاشعار على معلومات حول الجهات المانحه بمافي ذلك رقم الاتصال بالاضافه الى البريد الالكتروني واذا لم يكونو بحاجة الى الوضع الحالي فيمكنهم الرد عليها عند الضروره لهم بمجرد نجاحها سيتم توسيعها لتشمل جميع انحاء الهند [9].

• اقترح مصطفى وجمال الشوريجي نظام يسهل عملية الاتصال بين المتبرعين بالدم ومراكز الدم ويقوم النظام بجمع الدم من مختلف مراكز التبرع ويكون اصحاب المصلحه قادرين علي تثبيت التطبيق علي هواتفهم الذكية مع الحد الادني من الجهد والوقت. ساعد هذا التطبيق علي تلقي الاخطارات علي مكالمات التبرع بالدم العاجله ومعرفة اهليتهم للتبرع بالدم والبحث عن اقرب مركز للتبرع بالدم .كما انة ساعد في انشاء مجتمع للتبرع بالدم من خلال شبكات التواصل الاجتماعي مثل فيسبوك وتويتر [10] .

تطبيق قطر الخيرية

هو تطبيق مجاني ويعتبر الأكثر تقدماً وسهولة وذلك فيما يخص عملية التبرع وإرسال الصدقات والمتابعة. يتم التبرع عن طريق تحويل المبلغ إلى حساب المنظمة تحت تصنيف أحد المشروعات المختارة ولا يظهر أي تصنيف أو بيانات للفئات المستحقة

تطبيق تصدق صح

منصة تنظم جمع الصدقات و متابعة المشاريع الخيرية و إكتشاف مشاريع جديدة و هو تطبيق غير ربحي يمثل جسر بين المنظمات الخيرية و فاعلي الخير يقدم للمتصدق كل المشاريع الخيرية لكل المنظمات الخيرية ذات المصداقية العالية مصحوبة بمعلومات. يساعد التطبيق المتصدق علي الإختيار بين المشاريع ايهم انسب للتصدق وايهم اكثر مصداقية وايهم اعمق اثرا في نظر المتصدق. ويقدم التطبيق للمتصدق قناة تبرع ودفع مباشر للمشاريع بكل الطرق المتاحة و يوفر ايضا قناة تواصل مباشرة بالمنظمات. يقدم التطبيق تقارير متابعة المشاريع، هذه الميزة ستؤثر بصورة مباشرة فاعلي في مصداقية المنظمات لدى فاعلي الخير، فعبء التطبيق يقيم كنه المنظمات فاعتقار ير عن المشاريع التي نفذت وما حدث لتفعيلها في الواقع.

يتم إرسال هذه التقارير لكافة ألع خير تصدق لصالح المشروع . وتكون طريقة التبرع عن طريق تحويل رصيد من بطاقة المتبرع الي رقم بطاقة المنظمة المشرفة علي المشروع .

تطبيق أهل الخير

مشروع مبادرة انسانية غير حكومية ولا تسعى للربح فكرتها تأمين الخدمات والمساعدات للمحتاجين من الشباب والاطفال والايتام والمسنين والمعوقين وذوي الاحتياجات الخاصة في العراق ,به مجموعة من الاعضاء تقوم علي الاشراف .من مشاريع التطبيق خريطة التبرع يوجد بها الاشخاص او الحالات

التي تحتاج للمساعدة . يوفر التطبيق بيانات الاشخاص المحتاجين ومعلومات عن تلك الحالات ولا يوفر الية لتحويل اموال التبرعات

تطبيق صدقه ستور

هو احد اكبر المشروعات الخيرية التي تختص بتجميع اجهزة اللابتوب والجوالات والتابلت القديمه والمستعمله او المعطله لاعادة تدويرها بطرق امنه. تتم عملية التبرع اولا بالتعرف على مقرات التبرع الخاصه بصدقه ستور ومن ثم التوجه الى المقر الانسب والاقرب لك مع احضار الاجهزة الذي ترغب في التبرع بها بعدها تقوم بتسليم الاجهزة للموظف المختص ليقوم بكتابة سند التبرع وبيانات الاجهزة واخيرا التأكد من استلام نسخه من سند التبرع والذي يضم بيانات الاجهزة .

اسم الدراسة	الباحث	التقنية المستخدمة	النتائج
First Step Mobile Application for Donation Management	Kaoutar Elkroufi	الهواتف الذكية	تقديم تطبيق يساعد الاسر المحتاجة والمتعفة والتعامل مع التبرعات وربط المتبرعين بالشخص المحتاج المناسب .
Location based orphanage finder application for google android phones	عبد الصمد واخرون	نظام اندرويد	يتيح التبرع بالاطعمة والملابس الفائضة عن الحاجة ويتيح ايضا التبرع بالمال عن طريق الشيكات او نقدا او باستخدام بطاقة الخصم او بطاقة الائتمان .
تطبيقات مجانية للتبرع بالدم (اطار عمل لمنظومة اسمارت بلود للتبرعات	مستر مصطفى وجمال الشوريجي	هاتف ذكي	نظام يسهل عملية الاتصال بين المتبرعين بالدم ومراكز الدم ويقوم النظام بجمع الدم من مخلف مراكز التبرع بالدم وساعد ايضا علي تلقي

الاخطارات علي مكالمات التبرع بالدم العاحلة ومعرفة اهليتهم للتبرع بالدم والبحث عن اقرب مركز للتبرع بالدم			الاجتماعية لمنظومة الحاسبات باسيدون موبايل للحوسبة)
التبرع و ارسال الصدقات والمتابعة والمساهمة في كفالة مئة حافظ للقران الكريم - مزارع ثمار - صدقة -ذكاة - مشروع - كفالة - وقف - اغائة - الخ.			تطبيق قطر الخيرية
منصة تنظم جمع الصدقات ومتابعة المشاريع الخيرية يساعد التطبيق المتصدق علي الاختيار بين المشاريع ايهم انسب للتصدق وايهم اكثر مصداقية .يقدم للمتصدق قناه تبرع ودفع مباشر للمشاريع بكل الطرق المتاحة ويوفر ايضا قناة تواصل مباشرة بالمنظمات ويقدم ايضا تقارير متابعه المشاريع ويمكن رفع تقارير عن المشاريع التي نفذت ويتم ارسال التقارير لكل فاعل خير تصدق لصالح المشروع			تطبيق تصدق صح
تامين الخدمات والمساعدات للمحتاجين من الشباب والاطفال والايام والمسنين والمعوقين وذوي الاحتياجات الخاصة			تطبيق اهل الخير
يختص بتجميع اجهزة اللابتوب والجوالاات والتابلت القديمة والمستعملة او المعطلة لاعادة تدويرها بطرق امنة.			تطبيق صدقة سنور

جدول 1.2 يوضح الدراسات السابقة

الباب الثالث

تحليل النظام

الباب الثالث

تحليل النظام

1.3 مقدمة :

يختص هذا الباب بوصف الموقع الإلكتروني والمتطلبات الوظيفية وغير الوظيفية وتحليلها باستخدام مخططات Unified modeling language (UML).

2.3 وصف النظام المقترح :

عبارة عن موقع الكتروني يمكننا من خلاله تقديم التبرعات والصدقات للأسر الفقيرة ،اليتامى والمعاقين. تتم عملية التبرع عن طريق الهاتف او الوصول الى المنزل عن طريق العنوان الموجود في الموقع او عن طريق الحساب في البنك. يقوم الشخص المتبرع بالدخول الى الصفحة الرئيسية للموقع ومن ثم يقوم بإختيار الفئة التي يريد التبرع لها سواء كانت الأسر الفقيرة ، اليتامى اوالمعاقين. بعد اختيار الفئة المعينه مثلا قام بإختيار الأسرة الفقيره كفته يمكنه بعد ذلك تحديد الأسره الفقيره التي يريد التبرع لها من خلال اسم العائلة. في حالة اختيار التبرع عن طريق رقم الحساب البنكي يقوم المستخدم بالضغط على زر ينقله الى شاشة اخرى يوجد بها رقم الحساب والمبلغ يحدد المتبرع المبلغ الذي يريد التبرع به وبعد ذلك يضغط على زر تتم من خلاله عملية التبرع وتعمم هذه الطريقه في كل الفئات الاخرى .

3.3 مستخدماالنظام :-

مستخدم النظام اما ان يكون مديرا للموقع الالكتروني او متبرع ادناه شرح مفصل لكل منهم.

1.3.3 مدير الموقع Administrator :-

هو الشخص الذي يقوم بإدارة الموقع الإلكتروني للمنظمة المعنيه .يقوم بإدارة كل العمليات التي تتم في الموقع من إضافة وحذف وتعديل بيانات الفئات المستهدفة بالصدقات .وعند اكتفاء فئه ما ذاتيا يقوم بحذفها او اذا كان هناك فئه اذدادت حوجه يقوم بزيادة مبلغ الحوجه .

2.3.3 الشخص المتبرع :-

هو الشخص الذي يقوم بعملية التبرع للفئات المستهدفة وارسال استفسار لمدير الموقع. يقوم بالدخول الى الموقع ثم اختيار فئه من الفئات المستهدفه التي يريد التبرع لها بعد الاطلاع على البيانات ويحدد طريقة

للتبرع اما عن طريق تحويل رصيد الى رقم الهاتف او الى رقم الحساب البنكي كما يمكنه زيارة الاسرة اذا سمحت الاسر بعرض العنوان .اذا اختار المتبرع طريقة حساب بنك يقوم بالضغط على زر ينقله الى شاشة تحتوي على رقم الحساب والمبلغ الذي يريد التبرع به و يضغط على زر لاتمام عملية التبرع.

4.3 متطلبات النظام :

تم تحديد متطلبات النظام كمايلي :

1.4.3 المتطلبات الوظيفية:

تبين الوظائف التي يقوم بها الموقع الالكتروني وتشمل كل الاغراض التي تم من اجلها طورهذا الموقع وهي اولا عرض بيانات الفئات المستحقة للمتبرع و اضافة ،تعديل او حذف لبيانات الفئات المستحقة من خلال مدير النظام للصدقات ثانيا توفير الية لتحويل اموال الصدقات لتلك الاسر .

2.4.3 المتطلبات غير الوظيفية :

هي التي تمثل كفاءة الموقع وادائه وسهولة استخدامه .

1.2.4.3 كيفية تطبيق الامانفي الموقع الالكتروني :-

مدير الموقع هو الشخص الوحيد الذي له الصلاحية في تعديل بيانات الفئات المستهدفه بالصدقات من حذف او اضافة او تحديد عدد افراد الاسره وتحديد مبلغ الحوجة لكل فئة حيث يقوم مدير الموقع بالدخول للموقع عن طريق كلمة مرور لايسطيع اي شخص غيره القيام بمهامه وصلاحياته .

2.2.4.3 تحليل النظام المقترح :

تم تحليل انظام المقترح باستخدام مخططات لغة النمذجة الموحده (Unified Modeling Language)

5.3 مخططات لغة النمذجة الموحدة :

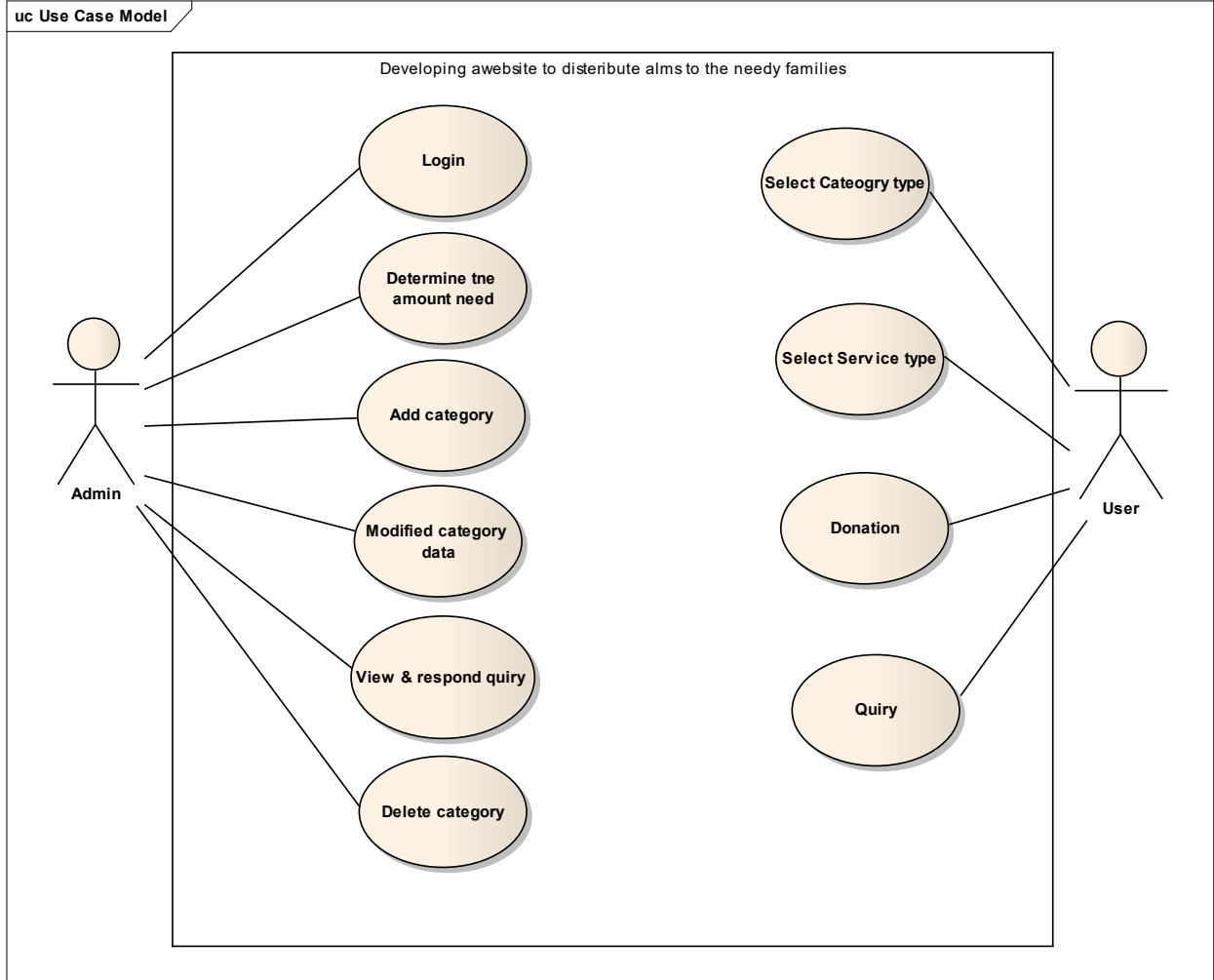
هناك الكثير من المخططات التي تقدمها لغة ال UML والتي تستخدم لتعطي تعبير كافي وتصور تفصيلي لكل العمليات التي تتم في النظام ، وتشمل هذه المخططات :

- مخطط الحالة
- مخطط التتابع
- مخطط الانشطة

ادناه شرح لهذه المخططات بشئ من التفصيل

1.5.3 مخطط حالة الاستخدام (Use Case Diagram):

هي وصف لخطوات او اجراءات بين المستخدم ونظام البرمجيات الذي يقود المستخدم الى شي مفيد يمكن ان يكون المستخدم او الممثل شخصا او شيئا اكثر تجريدا مثل نظام برمجه خارجي او عمليه يدويه . كما ذكر سابقا هنالك مستخدمان للنظام (Actors) مدير الموقع والمشرف الذي يقوم بعدد من العمليات وفق صلاحياته وتشمل :تسجيل الدخول ، الإطلاع على الاستفسارات، الرد علي الاستفسارات ، تحديد مبلغ الحوجه وإضافة او تعديل او حذف فئه . والثاني هو الشخص المتبرع ومهامه وفق الصلاحيات المسنده اليه هي : الدخول الى الموقع ، اختيار نوع الفئه (اسره فقيره- ايتام - ذوي احتياجات خاصة) ،عملية اختيار نوع الخدمه (البنك - الهاتف - العنوان) ،عملية التبرع وارسال استفسار .



مخطط 1.3 مخطط الحالة للنظام

2.5.3 مخطط التتابع (Sequence Diagram):

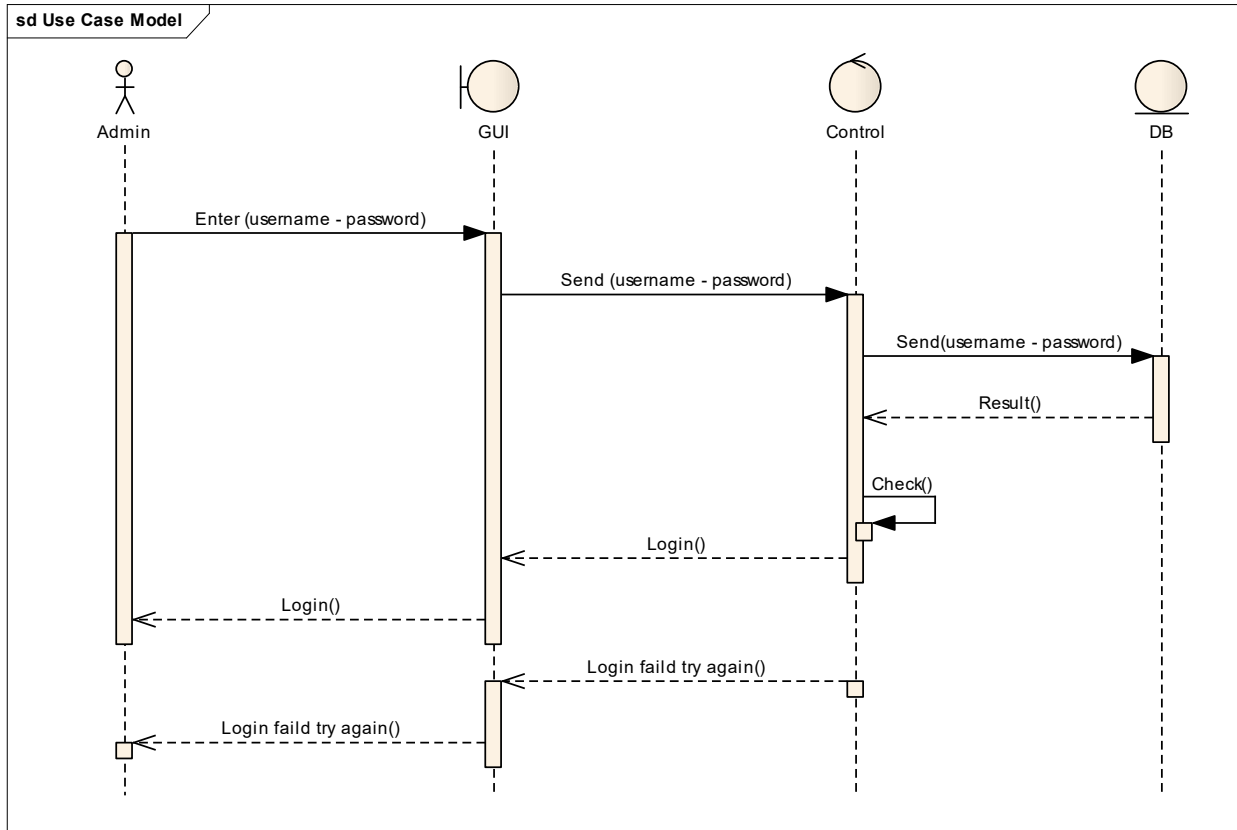
مخطط التسلسل يعرض مجموعه من العمليات او الكائنات المختلفه على خطوط طوليه تسمى [خطوط الحياه] واسهم افقيه توضح الرسائل المتبادله بينها تسمح هذه الطريقه بتفصيل طريقه عمل السيناريو اثناء وقت التنفيذ بطريقه رسوميه .

احتوى مخطط التتابع على العديد من العمليات منها: تسجيل الدخول ،اختيار نوع الخدمه ، تحديد مبلغ الحوجه ،اضافه اسره محتاجه، حذف اسره محتاجه، تعديل بيانات الاسر

كل من هذه العمليات يتم شرحها في مخططات التتابع الموضحة في الاشكال ادناه

1.2.5.3 عملية تسجيل الدخول :

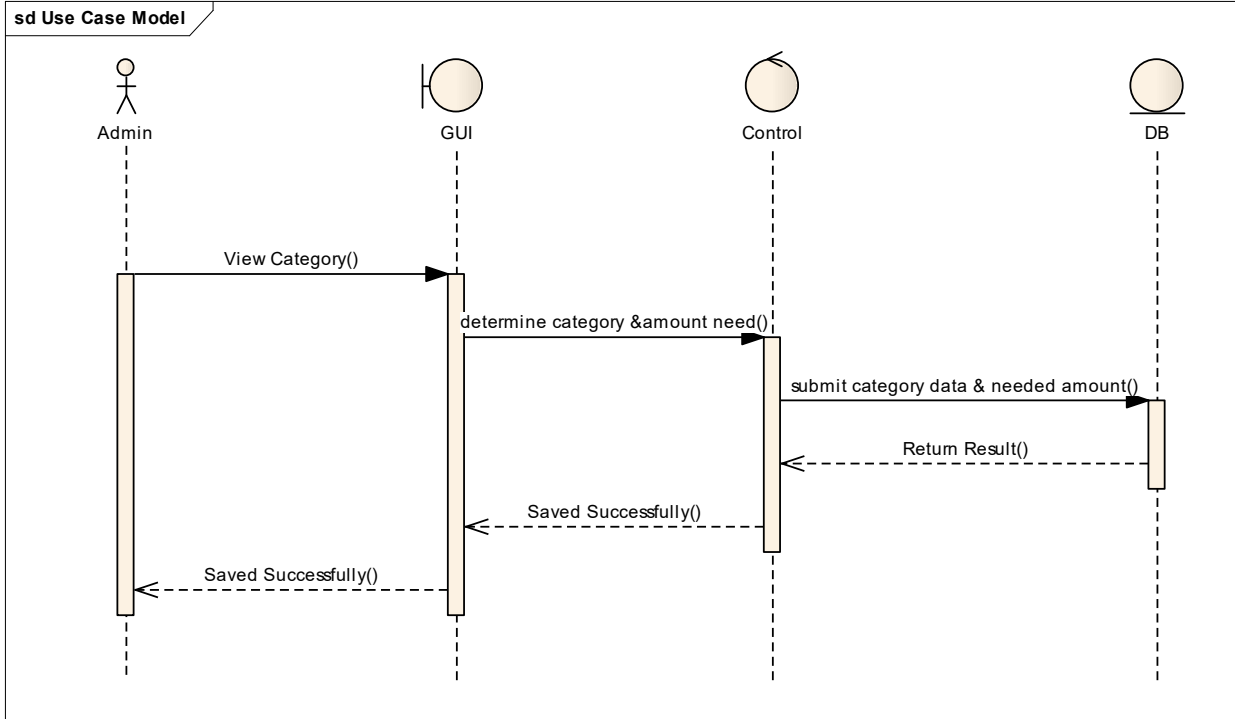
يقوم مدير الموقع بإدخال الاسم وكلمة المرور ومن ثم الى قاعدة البيانات يتم التحقق من البيانات المدخلة اذا كانت البيانات صحيحة يتم الدخول بنجاح والا يتم طلب اعادة ادخال البيانات الصحيحة .



مخطط 2.3 يوضح عملية تسجيل الدخول

2.2.5.3 عملية تحديد مبلغ الحوجه :

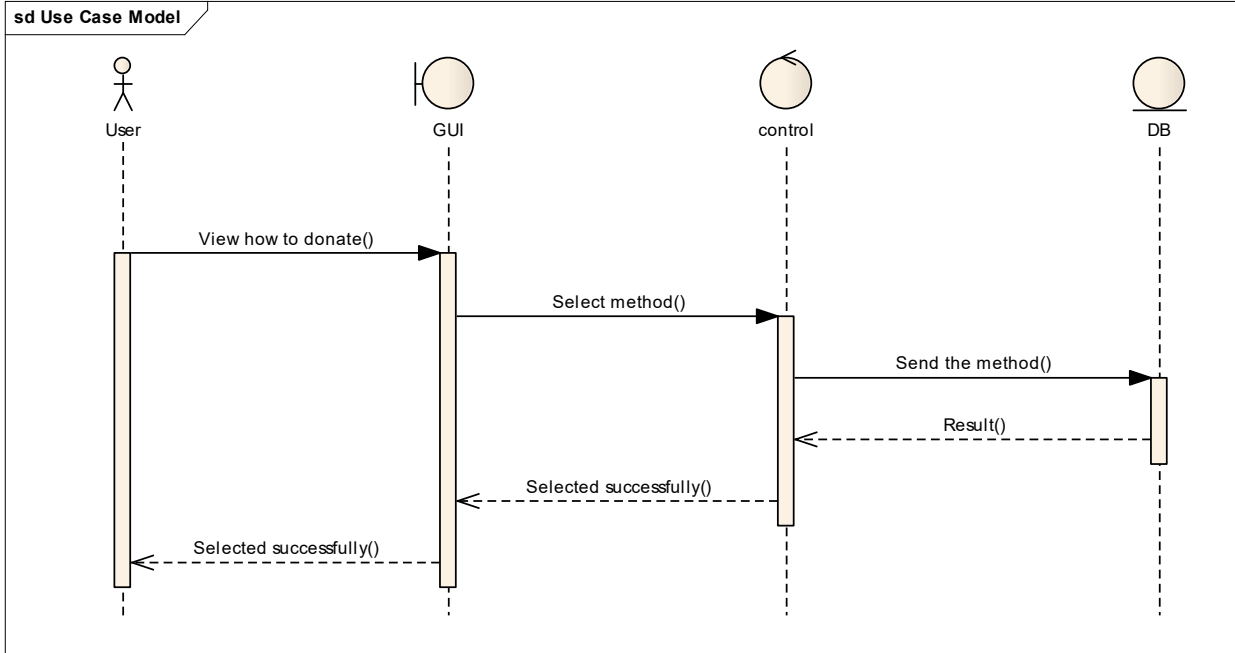
بعد عملية تسجيل الدخول للموقع يقوم مدير الموقع بتحديد فئة من الفئات الموجوده وتحديد مبلغ الحوجه للفئه المختاره وارسال البيانات الى قاعدة البيانات من ثم تتم عملية الحفظ .



مخطط 3.3 يوضح تحديد الحاجة

3.2.5.3 إختيار نوع الخدمة :

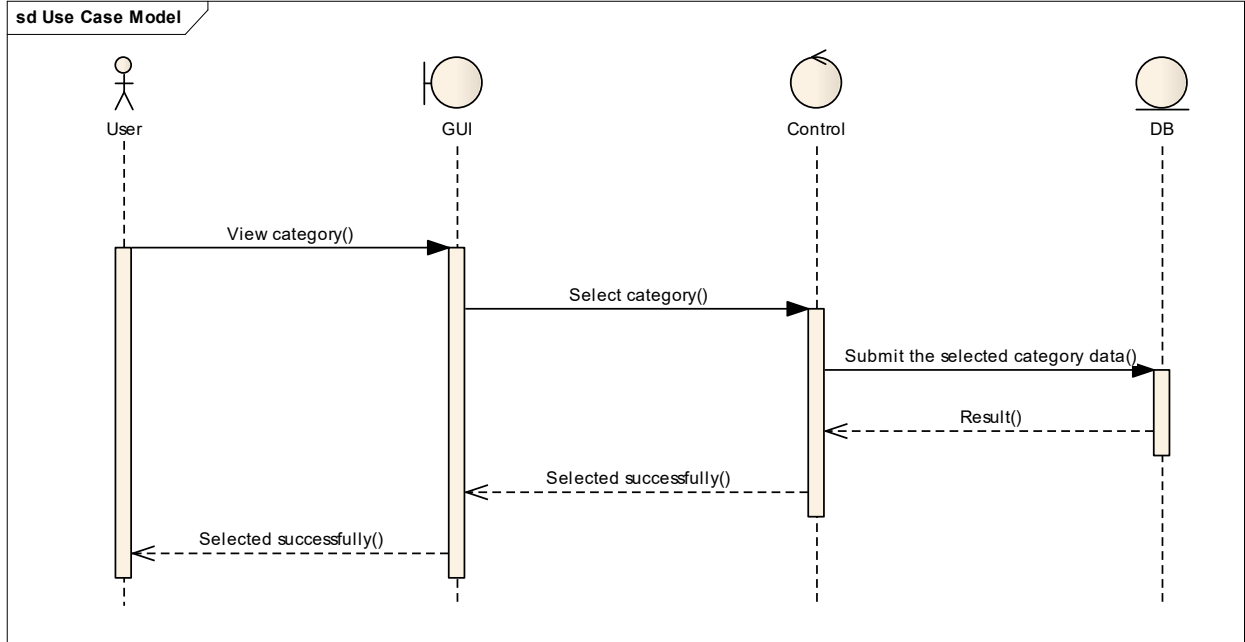
يقوم المتبرع بإختيار طريقه التبرع بنك ، هاتف او عنوان المعروضه وتحديد طريقه التبرع .



مخطط 4.3 يوضح عملية إختيار نوع الخدمة

4.2.5.3 عملية إختيار فئة :

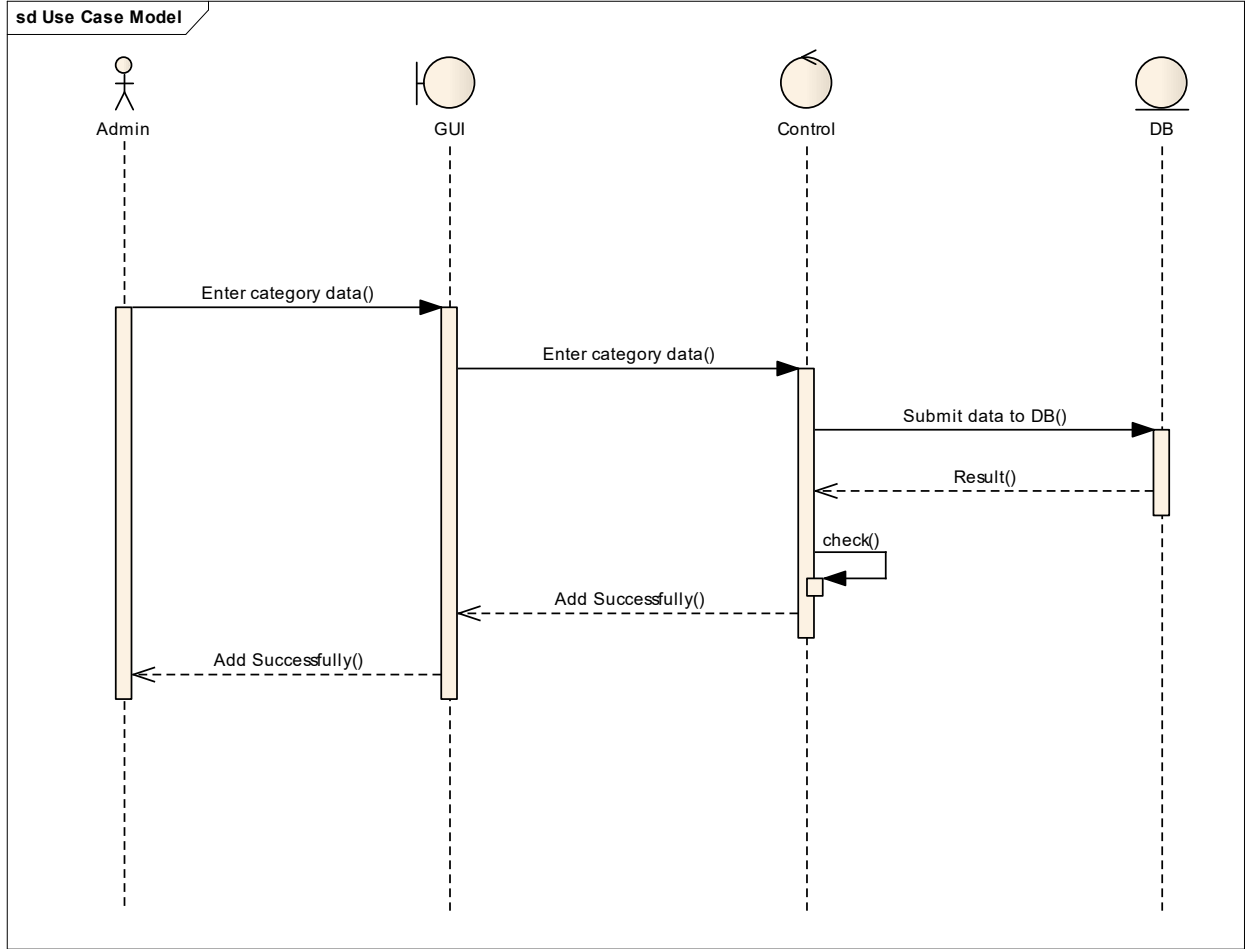
يقوم المتبرع بإختيار فئة من الفئات المعروضه وارسال بياناتها الى قاعدة البيانات من ثم تتم عملية الاختيار بنجاح .



مخطط 5.3 يوضح عملية إختيار فئة

5.2.5.3 عملية اضافة محتاج :

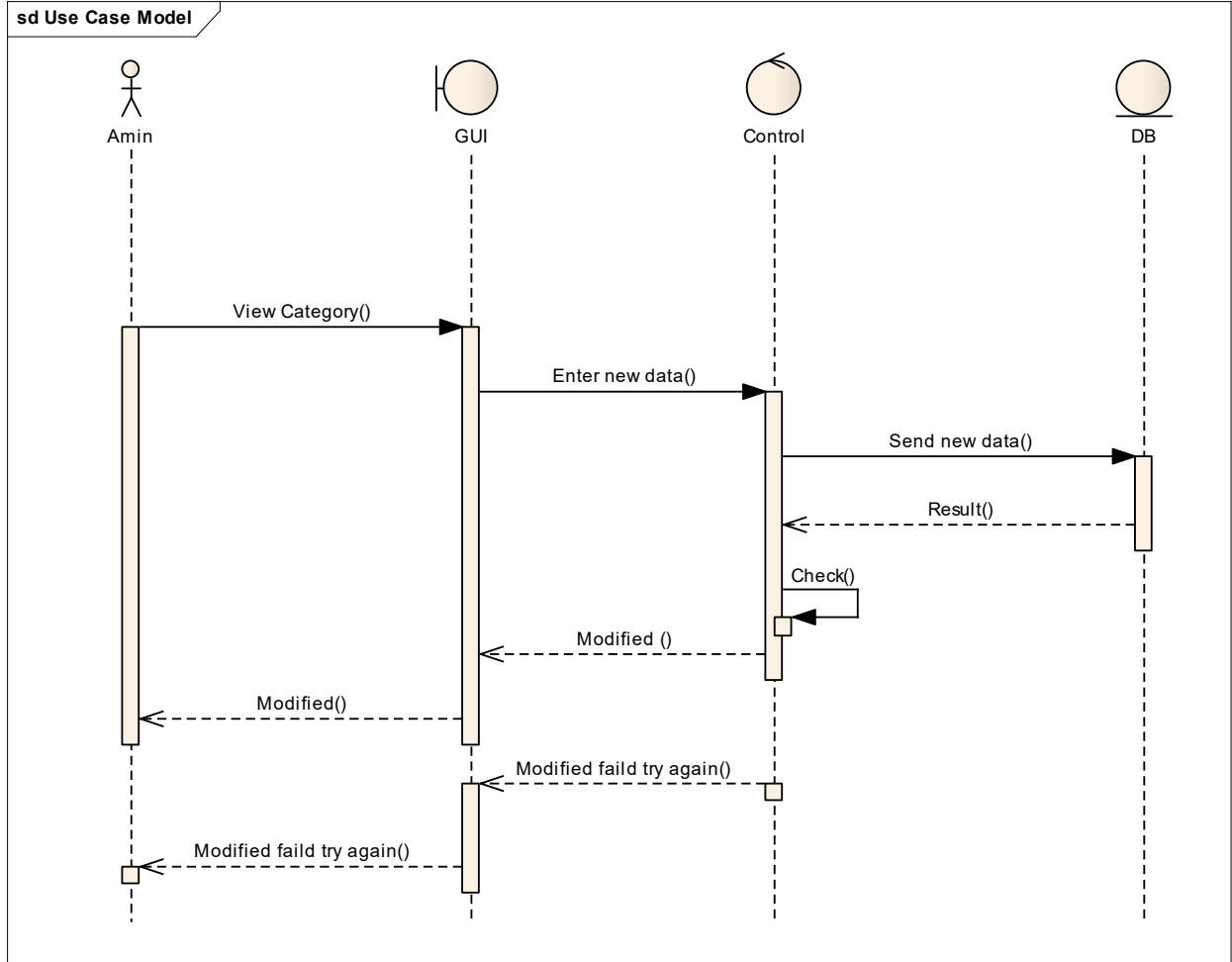
يقوم مدير الموقع بادخال بيانات الفئات وارسالها الى قاعدة البيانات من ثم يتم التحقق من البيانات اذا كانت البيانات موجوده لاتتم عملية الاضافه واذا كانت غير موجوده تتم عملية الإضافة بنجاح .



مخطط 6.3 يوضح عملية إضافة محتاج

6.2.5.3 عملية تعديل البيانات :

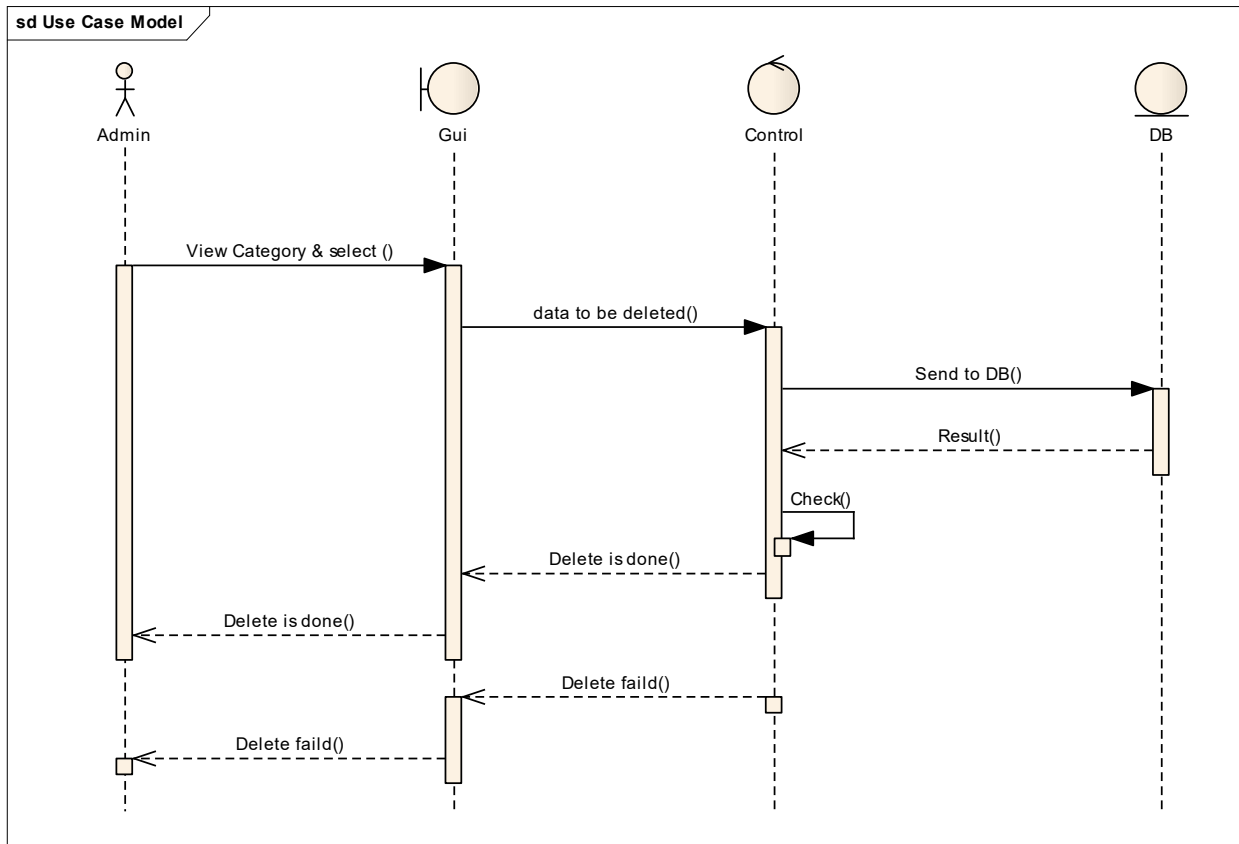
يقوم مدير الموقع بارسال البيانات التي يريد تعديلها وذلك في واجهه المستخدم ومن ثم لوحة التحكم تتم اضافة البيانات الجديده الى قاعدة البيانات يقوم النظام بارجاع النتيجة اما ان يتم تعديل البيانات بنجاح او يتم فشل تعديل البيانات .



مخطط 7.3 يوضح عملية تعديل البيانات

7.2.5.3 عملية الحذف :

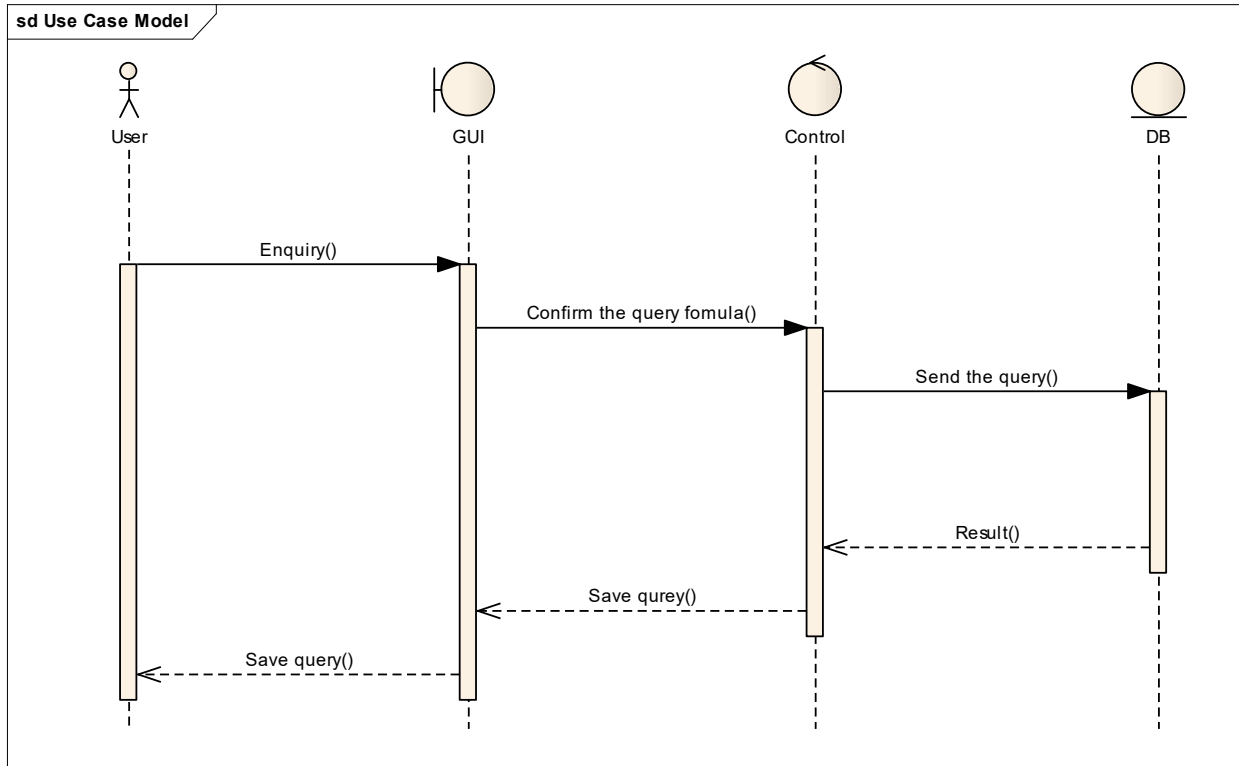
يقوم مدير الموقع بإختيار شخص او اسره من الفئات المعروضه لديه ومن ثم يقوم بارسالها الى قاعدة البيانات يتم التحقق من البيانات المراد حذفها اذا كانت موجوده تتم عملية الحذف .



مخطط 8.3 يوضح عملية الحذف

8.2.5.3 عملية الاستفسار

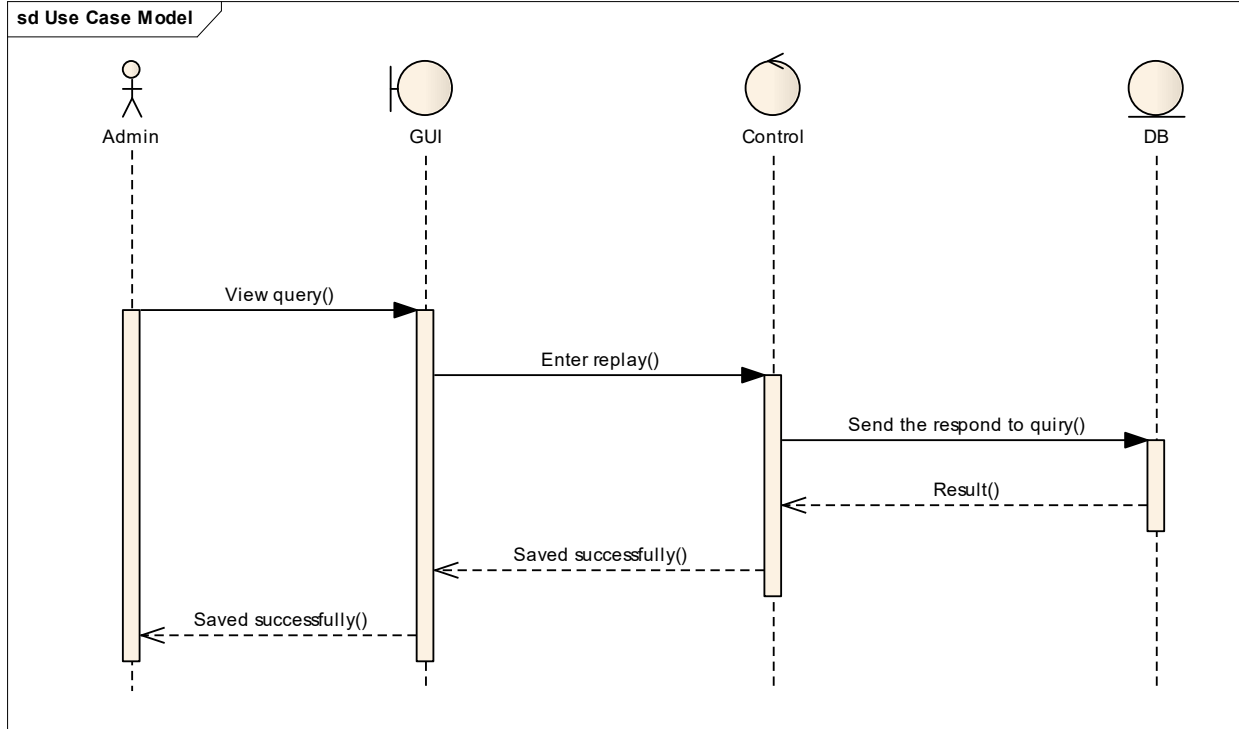
يقوم الشخص المتبرع بعمل استفسار يتم التأكد من صيغة الاستفسار ومن ثم يتم ارسال الاستفسار الى قاعدة البيانات وتتم عملية الحفظ .



مخطط 9.3 يوضح عملية الاستفسار

9.2.5.3 عملية الرد على الاستفسارات :

بعد الاطلاع على الاستفسارات المعروضة يقوم مدير الموقع باختيار استفسار معين والرد عليه من ثم يتم حفظ الاستفسار في قاعدة البيانات.



مخطط 10.3 يوضح عملية الرد على الاستفسار

3.3 مخطط الأنشطة (Activity Diagram) :

توصف كل العمليات التي تتم في الموقع الالكتروني مجتمعه في هذا المخطط والتي يقوم بها كل من مدير الموقع والمبتدع والنظام .

1.3.3 اولا عمليات مدير الموقع :

يتم عرض شاشة تسجيل الدخول ويقوم مدير الموقع بإدخال (الاسم - كلمة المرور) من ثم تحدث عملية تحقق في النظام اذا كانت البيانات المدخلة صحيحة يتم الدخول الى الموقع وتظهر الشاشة الرئيسييه التي يقوم من خلالها مدير الموقع بالعمليات التاليه :

1- عملية اضافة بيانات فئه جديده : في هذه العمليه يقوم بإدخال البيانات وحفظها في النظام

2- عملية تعديل البيانات : في هذه العمليه يقوم مدير الموقع بالبحث عن البيانات المراد تعديلها بعد عرضها

يقوم مدير الموقع بإدخال البيانات الجديده المراد تعديلها يتم التحقق منها في النظام اذا تم التعديل تحفظ في

النظام واذا لم يتم التحقق بقم بعملية التعديل مره اخرى .

3- عملية حذف البيانات : يكون حذف البيانات في هذه العملية عن طريق مفتاح معين .

4- الرد على الاستفسار : بعد عملية الاطلاع على الاستفسارات من قبل مدير الموقع يقوم بالرد على

الاستفسار وتحفظ البيانات في النظام .

2.3.3 ثانيا عمليات المتبرع :

العمليات التي يقوم بها مستخدم الموقع الالكتروني بعد عملية عرض الشاشة الرئيسي هي :

5- عملية ارسال استفسار : يقوم المتبرع بكتابة الاستفسار ويحفظ في قاعدة البيانات

6- عملية التبرع : التي تشمل اولاً اختيار فئة من الفئات الموجوده [سرفقيه - ذوي احتياجات خاصه - ايتام]

واختيار نوع الخدمه [بنك - هاتف - عنوان] والمبلغ الذي يريد التبرع به بعد اكمال ادخال هذه البيانات يتم

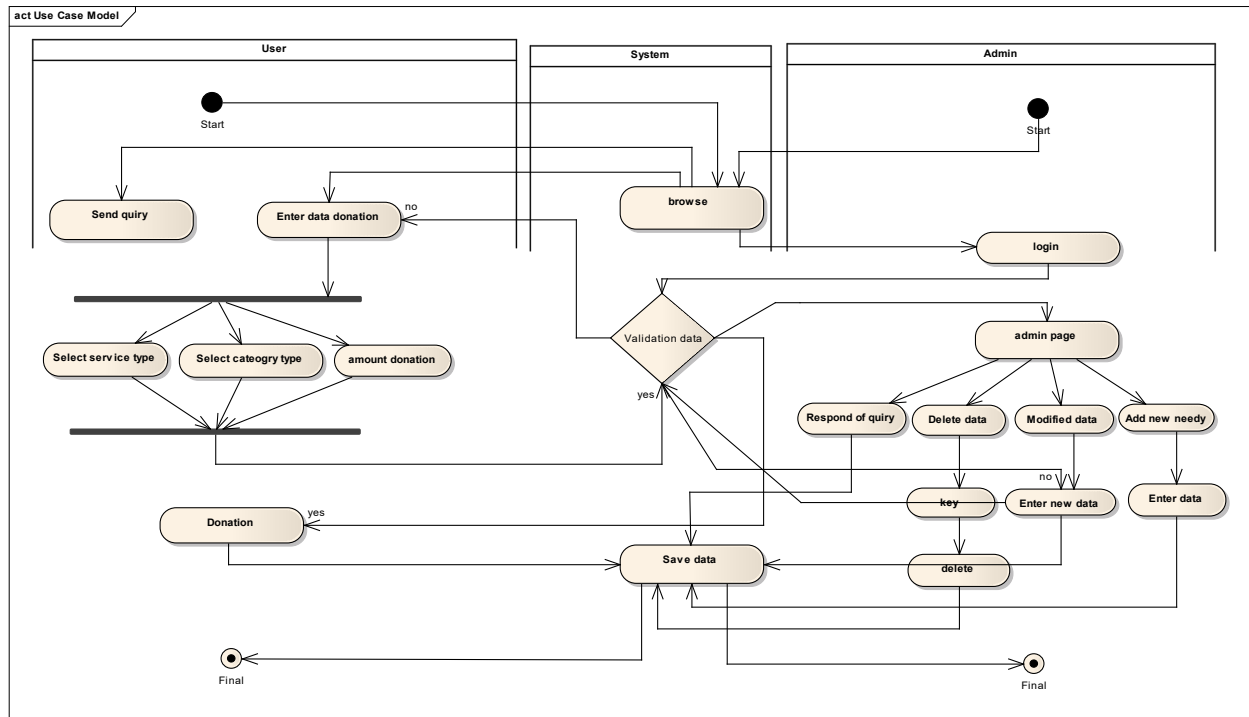
التحقق منها في النظام اذا كانت البيانات صحيحة تتم عملية التبرع وحفظ المبلغ في النظام اذا كانت غير

صحيحة يطلب النظام من المستخدم ادخال البيانات مره اخرى .

3.3.3 ثالثاً عمليات النظام :

العمليات التي تتم في النظام هي عملية عرض البيانات وعملية التحقق من العمليات التي يقوم بها مدير الموقع

والمستخدم وعملية حفظ لكل البيانات في عمليات مدير الموقع والمستخدم .

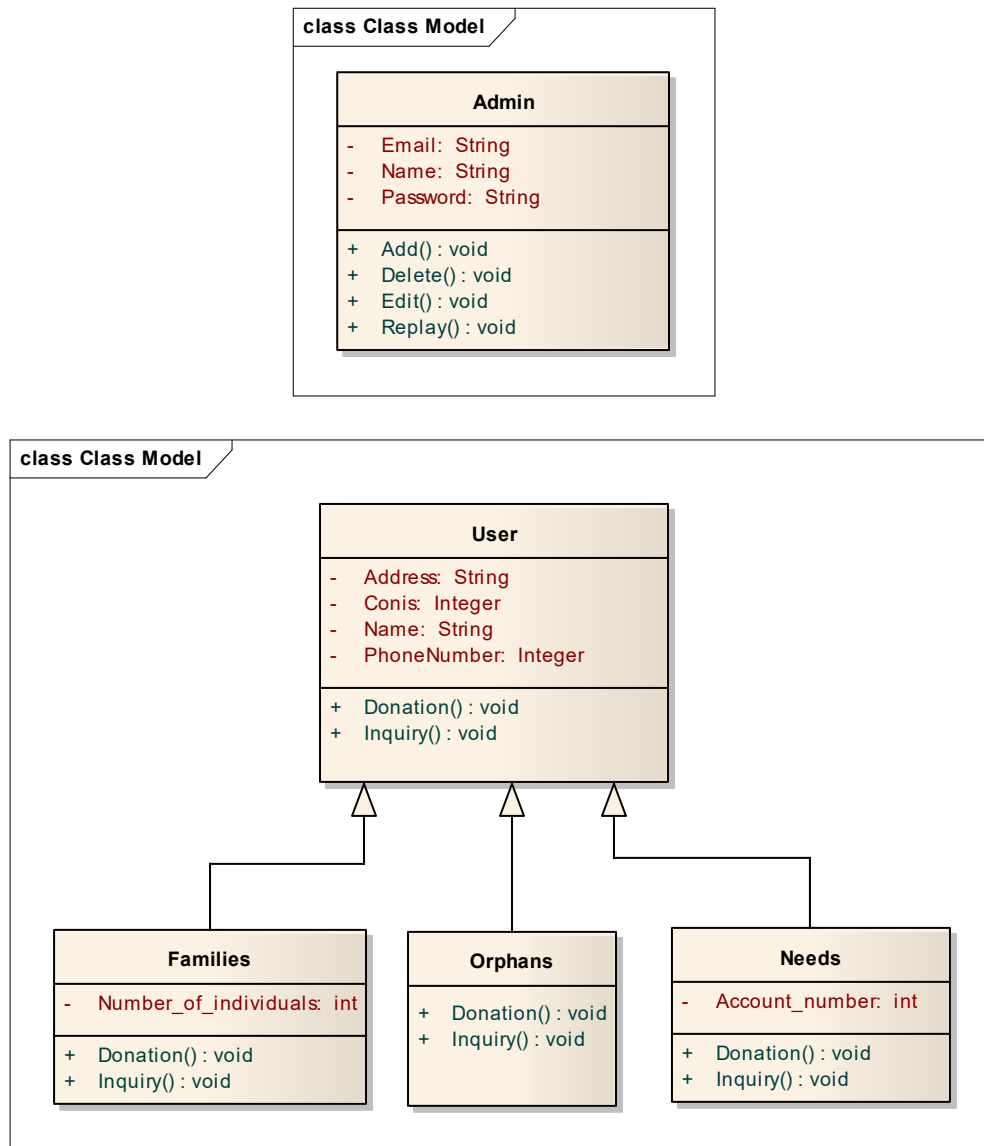


مخطط 11.3 يوضح مخطط الأنشطة

نموذج البيانات (Class Diagram):

تم استخدام هذا الرسم البياني والذي يعتبر نموذج مفاهيمي لتوضيح الكائنات الأساسية في النظام وتوضيح العلاقات فيما بينها، حيث يساعد على معرفة متطلبات التطبيق، وبه يمكن تصميم قواعد البيانات كما موضح في

الشكل (12.3).



الشكل 12.3 يوضح نموذج البيان

الباب الرابع

التصميم

الباب الرابع

التصميم

1.4 مقدمة:

توضيح تصميم وتطوير موقع الكتروني لتوزيع الصداقات سنوضح بالتفصيل الهيكل العام للنظام وشاشات الادخال وقواعد البيانات.

2.4 تصوير النظام:

تم تصميم وبرمجة جميع الصفحات باستخدام Html ,css,js,php حيث تم الاستعانة ببعض المكتبات مثل Bootstrap,jQuery,fontAsmoe,dataTables على حسب الحاجة , كما معروف لدينا فان لغات التصميم والبرمجة يتم تقسيمها الى قسمين رئيسيين القسم الاول يطلق عليه مصطلح frontEnd الذي يتعلق بتصميم وتنسيق الصفحة من حجم الخطوط والالوان والخ حيث يحتوي بداخله كل من لغات Html,css,js, اما القسم الاخر يطلق عليه backEnd حيث يضم بداخله كل من php,asp.net, الخ.

كما ذكر سابقا استخدمنا كل من html,css(bootstrap),js(jquery) في قسم frontend حيث تتكون الصفحة الرئيسية من navbar and carsoil وقسم يعرض معلومات عن المنظمة واهداف المنظمة والخدمات التي توفرها المنظمة.

في صفحة الاسر الفقيرة يتم عرض الاسر الفقيرة في شكل جدول بالاستعانة ب bootstrap/datatables حيث يتم عرض الاسر المفعلة بالنسبة للمستخدمين العاديين اما بالنسبة لل admin فانه يتم عرض كل الاسر له ومن خلال هذه الصفحة يمكنه التحكم بالاسر الفقيرة من اضافة وتعديل وحذف اما المستخدم العادي(المتبرع) يمكنه من خلال هذه الصفحة الوصول للصفحة التي يتم من خلالها التبرع.

عندما يريد admin ان يضيف اسرة جديدة فانه يقوم بالضغط على زر الاضافة ليظهر له model يحتوي على form يتم من خلالها ادخال البيانات الى قاعدة البيانات في جدول family عن طريق php ولكن قبل م يتم ادخال البيانات يجب التحقق من البيانات واستخدمنا , jqueryوعندما يقوم المدير بالضغط على زر الحذف فانه يقوم بحذف البيانات من جدول family ايضا عن طريق php وعند الضغط على زر التعديل فانه يذهب للصفحة التي

من خلالها يتم تعديل البيانات حيث تتكون هذه الصفحة من form يتم من خلاله تعديل بيانات الاسرة المعنية بالتعديل وذلك من خلال php .

اما المتبرع فانه عندما يقوم بالضغط على زر التبرع فانه يذهب للصفحة التي من خلالها يتم التبرع فيها التي تتكون من form يتم من خلاله ادخال المبلغ المراد التبرع به كذلك هو الحال بالنسبة لصفحة اليتامى و صفحة الحالات الخاصة .

3.4 تصميم قاموس البيانات:

هنا يتم تصميم قاموس البيانات والذي توضح فيو الجداول التي يتم تصميمها وحفظها في قاعدة البيانات.

3.4.1 جدول الاسر الفقيرة:

يوضح هذا الجدول بيانات الاسر الفقيرة حيث يوضح رقمه المتسلسل واسمه ورقم التلفون وعنوانه ومبلغ الحوجة الذي تحصل عليه والشهر القادم الهدف منه اذا اكتفي اليتيم ماليا يقوم مدير الموقع بحذف بياناته من الشهر الحالي وعرضه في الشهر التالي , والحالة توضح حالته اذا كان مفعل او غير مفعل , ام الحد الاقصى هو قيمة المبلغ الذي يحتاجه , و العدد هو عدد افراد الاسرة.

م	اسم الحقل	الاسم البرمجي	نوع الحقل	طول الحقل	القيد	المرجعيه
1.	متسلسل	Id	NUMBER	10	Pk	
2.	الاسم	Name	VARCHAR	100		
3.	التلفون	Phone	VARCHAR	20		
4.	العنوان	Address	VARCHAR	50		
5.	المبلغ	Money	NUMBER	20		

					المدفوع	
		2	NUMBER	next_month	الشهر القادم	.6
		1	NUMBER	Status	الحالة	.7
		50	NUMBER	Max	الحد الاقصى	.8
		20	NUMBER	Count	العدد	.9

الجدول(2.4)جدول الاسر الفقيره

2.3.4 جدول اليتامى:

يوضح هذا الجدول بيانات الايتام حيث يوضح رقمه المتسلسل واسمه ورقم التلفون وعنوانه ومبلغ الحوجة الذي تحصل عليه والشهر القادم الهدف منه اذا اكتفي اليتيم ماليا يقوم مدير الموقع بحذف بياناته من الشهر الحالي وعرضه في الشهر التالي , والحالة توضح حالته اذا كان مفعل او غير مفعل , ام الحد الاقصى هو قيمة المبلغ الذي يحتاجه.

المرجعيه	التقيد	طول الحقل	نوع الحقل	الاسم البرمجي	اسم الحقل	م
	Pk	10	NUMBER	Id	متسلسل	.1
		100	VARCHAR	Name	الاسم	.2
		20	VARCHAR	Phone	التلفون	.3
		50	VARCHAR	Address	العنوان	.4
		20	NUMBER	Money	المبلغ المدفوع	.5
		2	NUMBER	next_month	الشهر القادم	.6

		1	NUMBER	Status	الحالة	.7
		50	NUMBER	Max	الحد الاقصى	.8

الجدول (3.4) جدول اليتامى

3.3.4 جدول الحالات الخاصة:

يوضح هذا الجدول بيانات ذوي الحالات الخاصة حيث يوضح رقمه المتسلسل واسمه ورقم التلفون وعنوانه ومبلغ الحوجة الذي تحصل عليه والشهر القادم الهدف منه اذا اكتفي اليتيم ماليا يقوم مدير الموقع بحذف بياناته من الشهر الحالي وعرضه في الشهر التالي , والحالة توضح حالته اذا كان مفعل او غير مفعل , ام الحد الاقصى هو قيمة المبلغ الذي يحتاجه.

م	اسم الحقل	الاسم البرمجي	نوع الحقل	طول الحقل	القيود	المرجعيه
1	متسلسل	Id	NUMBER	10	Pk	
2	الاسم	name	VARCHAR	100		
3	التلفون	phone	VARCHAR	20		
4	العنوان	address	VARCHAR	50		
5	المبلغ المدفوع	money	NUMBER	20		
6	الشهر القادم	next_month	NUMBER	2		
7	الحالة	status	NUMBER	1		

		50	NUMBER	Max	الحد الأقصى	8
--	--	----	--------	-----	-------------	---

الجدول (4.4) جدول الحالات الخاص

4.3.4 جدول المستخدمين:

يوضح هذا الجدول بيانات مدير الموقع حيث يوضح رقمه المتسلسل واسمه و كلمة المرور الخاصة به

م	اسم الحقل	الاسم البرمجي	نوع الحقل	طول الحقل	القيود	المرجعية
1.	متسلسل	Id	NUMBER	10	Pk	
2.	اسم المستخدم	Username	VARCHAR	100		
3.	كلمة المرور	Password	VARCHAR	255		
4.	الاسم بالكامل	Full_name	VARCHAR	255		

الجدول (5.4) جدول المستخدمين

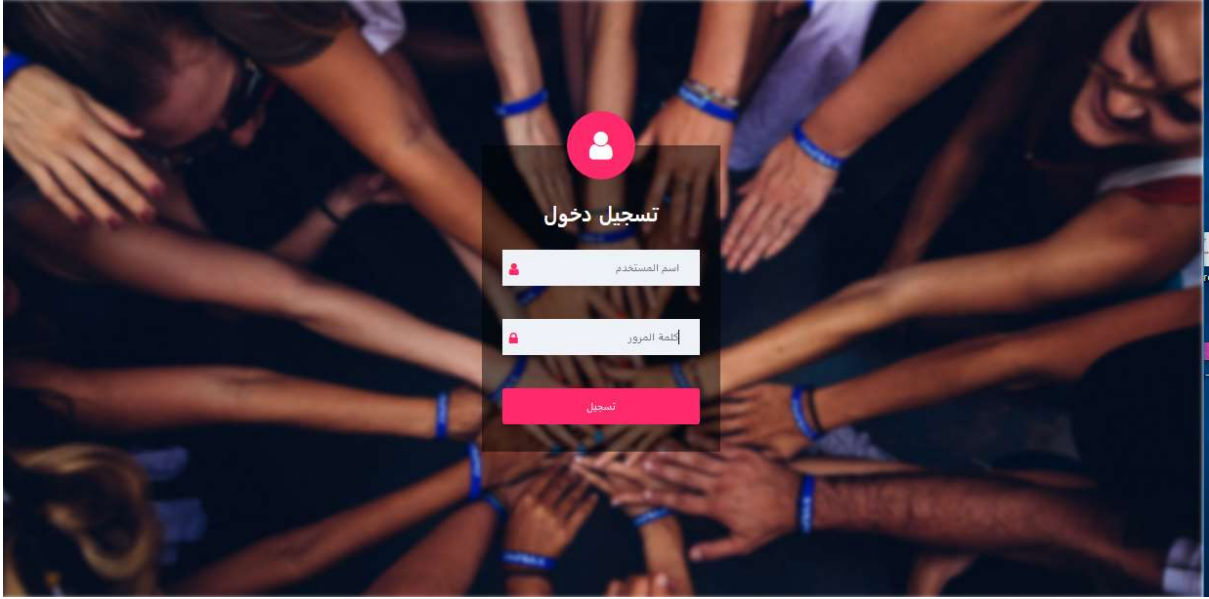
4.4 النظام:

htm&css تم تصميم شاشات النظام التي توضح عملية التصميم باستخدام

1.4.4 المستخدم دخول الموقع:

تحتوي الواجهة المستخدم الموضحة في الشكل (1.4) على حقل مربع نص لادخال اسم المستخدم واخر لكلمة المرور عند إدخال اسم المستخدم في مربع نص اسم المستخدم وكذلك كلمة المرور في حقل مربع نص كلمة المرور يتم ارسال اسم المستخدم وكلمة المرور إلى قاعدة البيانات عن طريق زر يسمى

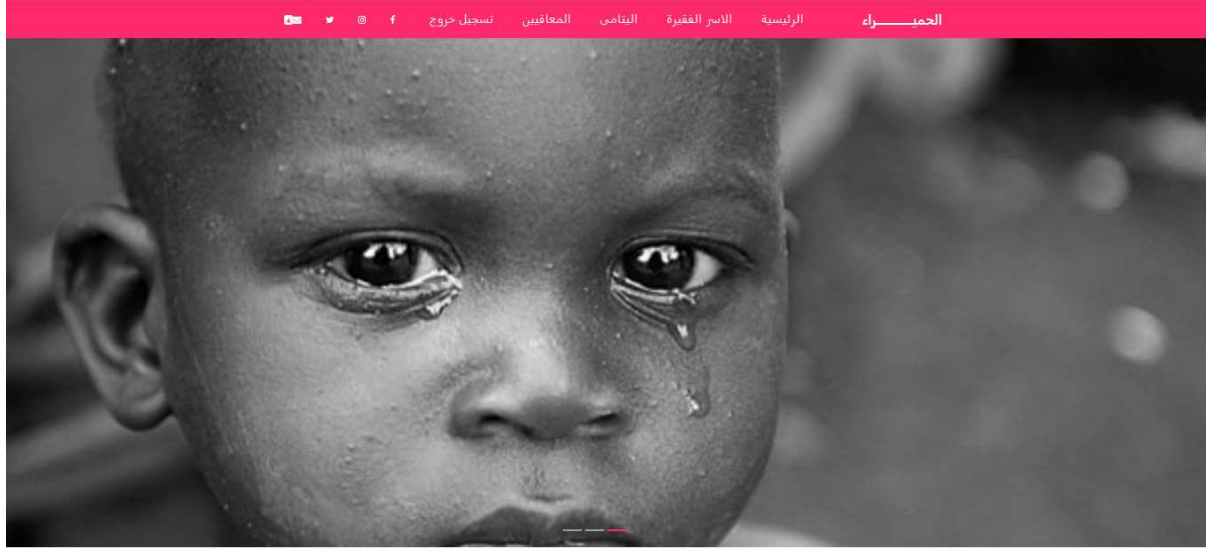
تسجيل | تم تطابق البيانات يتم عرض الشاشة الرئيسية للموقع وإذا لم يتم تطابق البيانات يتم عرض رسالة لا يوجد لدينا تطابق لو ما أدخلت قيمة في حقل اسم المستخدم يتم عرض رسالة حقل اسم المستخدم لا يجب أن يكون خالي وطول الحقل يجب أن يتعدى أربع أحرف وكذلك كلمة المرور .



الشكل(1.4) عملية دخول الموقع

2.4.4 واجهة المستخدم الرئيسية:

في واجهة المستخدم الرئيسية الموضحة في الشكل (4.2) تم اضافة رابط تشعبي لكل من الصفحة الرئيسية والاسر الفقيرة والايتم وذوي الحالات الخاصة ودعم المنظمة فعند ضغط على اي رابط يعرض الصفحة المعنية.



الشكل (2.4) الشاشة الرئيسية

3.4.4 واجهة الاسر الفقيرة:

عند الضغط على رابط الاسر الفقيرة يتم عرض جدول به بيانات عدد من الاسر الفقيرة تم جلبها من قاعدة البيانات , بها زر لاضافة اسرة واخر لتعديل بيانات اسرة وزر لحذف أسرة الحذف كما موضح في الشكل(4.3)

الاسر الفقيرة

ابحث:

أظهر 10 مدخلات

#	اسم العائلة	عدد الافراد	رقم التلفون	العنوان	رقم الحساب	حد التبرع	الحالة	التحكم
1	يوسف	4	0999564321	اميدة	654321	4000	0	حذف إضافة
2	محمد	10	0999945673	توتي	546324	5500	0	حذف إضافة

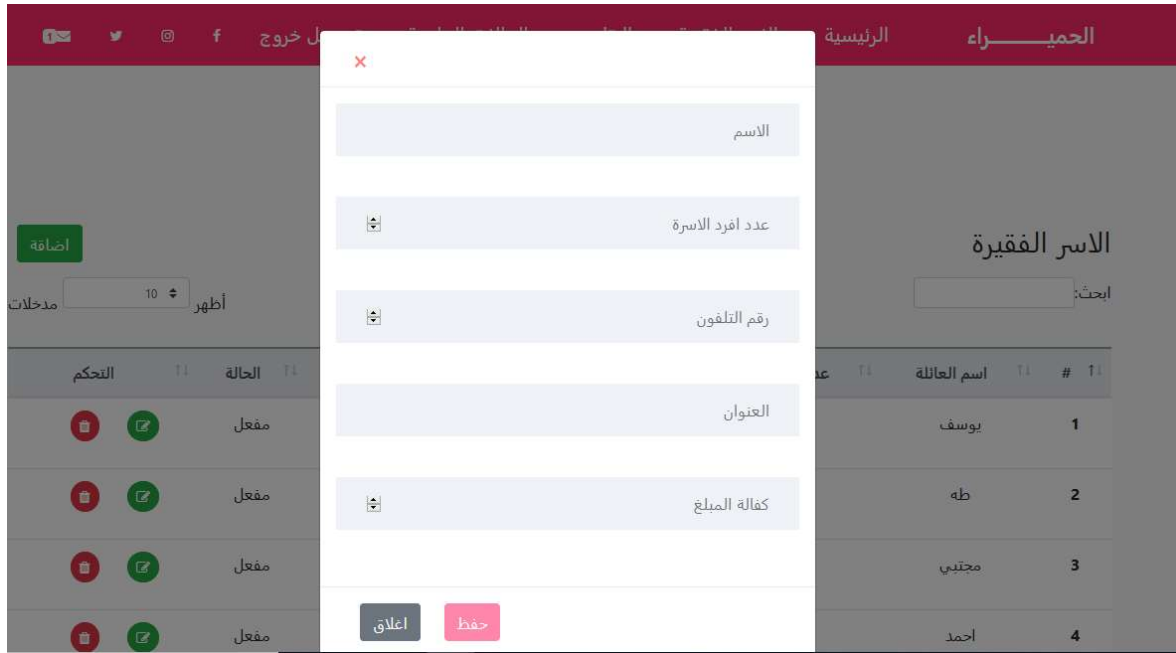
إظهار 1 إلى 2 من أصل 2 مدخل

السابق 1 التالي

الشكل (3.4) واجهة الاسر الفقيرة

4.4.4 واجهة المستخدم اضافة اسرة

يتم فيها إدخال البيانات وهذه الحقول هي حقل bootstrap تصميم قائمة من الحقول لإدخال البيانات باستخدام اسم الأسرة وعدد أفراد الأسر ورقم التلفون والعنوان وكفالة المبلغ وايضاً تم تصميم زر يسمى حفظ عند الضغط عليه يتم إرسال البيانات المدخلة إلى قاعدة البيانات و زر اخر للإغلاق لعدم حفظ البيانات عند الضغط على زر الإضافة تظهر القائمة الموضحة في الشكل (4.4) لإدخال البيانات فعند إكمال ادخال البيانات وحفظها تعرض رسالة تمت php&mysql الاضافة بنجاح باستخدام



The screenshot shows a web application interface for adding a family. The form is titled 'الاسر الفقيرة' (Poor Families) and has the following fields:

- الاسم (Name)
- عدد افراد الاسرة (Number of family members)
- رقم التلفون (Phone number)
- العنوان (Address)
- كفالة المبلغ (Guarantee amount)

Below the form is a table of existing families:

#	اسم العائلة	عدد
1	يوسف	
2	طه	
3	مجتبي	
4	احمد	

الشكل(4.4) اضافة أسرة

5.4.4 واجهة المستخدم تعديل بيانات أسرة:

عند الضغط على زر تعديل ستظهر قائمة بها بيانات الاسرة المراد تعديل بياناتها تم استدعائها من قاعدة البيانات , يتم تمرير قيم المدخلات في الحقول على التوالي اسم الأسرة وعدد الأفراد ورقم mysql باستخدام اسطر من التلفون والعنوان و كفالة المبلغ والحالة هل هي مفعل أم لا , تم اضافة زر يسمى تعديل لتعديل البيانات وتمريرها لقاعدة البيانات مرة اخرى موضح في الشكل (5.4).

عدد افراد الاسرة	٤
التلفون	٩٩٩٥٦٤٣٢١
العنوان	امبدة
الحالة	مفعل
كفالة المبيع	٤٠٠٠
تعديل	

الشكل (5.4) تعديل بيانات أسرة

اتبعت نفس الطريقة لتي صممت بها الشاشات أعلاه في تصميم شاشة الأيتام و ذوي الحالات الخاصة الموضحة في الشكل (4.6) و (4.7) على التوالي.

6.4.4 واجهة اليتامى:

اليتامي

اضافة

تمت الاضافة بنج

ابحث:

أظهر 10 مدخلات

#	اسم العائلة	رقم التليفون	العنوان	حد التبرع	الحالة	التحكم
1	ظه	0123456789	بقلوب	67	مفعل	
2	فاروق	095465464	كرري	6000	مفعل	
3	تامر	012343323	سجا	3000	مفعل	
4	خالد	0976543456	توتي	4000	مفعل	
5	صالح	0987787656	صالحة	3000	مفعل	

السابق 1 التالي

إظهار 1 إلى 5 من أصل 5 مدخل

الشكل (6.4) واجهة اليتامي

7.4.4 واجهة الحالات الخاصة:

نستطيع من خلال هذه الواجهة إضافة حالات خاصة من ذر إضافه بعد ملء خانات البيانات الموضحة في الواجهة يتم تخزين البيانات في قاعدة البيانات عند الضغط على زر إضافه أيضاً يتم عرض البيانات وجلبها من قاعدة البيانات وذلك من ذر البحث يمكن البحث عن أي حالة خاصة من خلال مفتاح بحث معين سواء [اسم العائلة – رقم التلفون – العنوان] .

الحالات الخاصة

ابحث:

أظهر 10 مدخلات

[إضافة](#)

#	اسم العائلة	رقم التلفون	العنوان	حد التبرع	الحالة	التحكم
1	محمد احمد	9999999	الخرطوم	2000	غير مفعل	✖ ✔
2	mohand	2147483647	الخرطوم	1000	مفعل	✖ ✔
3	مختار	987654532	الشفقة	20000	مفعل	✖ ✔
4	عمر	1223768543	بحري	4000	مفعل	✖ ✔

السابق 1 التالي

إظهار 1 إلى 4 من أصل 4 مدخل

الشكل (7.4) واجهة الحالات الخاصة

8.4.4 واجهة المستخدم للتبرع لأسرة فقيرة:

عند الضغط على زر تبرع ينقل المستخدم للشاشة المبينة في الشكل(11.4)

في هذه الواجهة تظهر بيانات مجموعه من الأسر الفقيره من هذه الشاشة أستطيع التبرع عن طريق العنوان مباشرة لأسره معينه في حالة إختيار التبرع عن طريق البنك إضغط زر تبرع بعد إختيار أسره فقيره . أيضاً نستطيع البحث عن اي أسره عن طريق مفتاح [اسم الأسره – العنوان – رقم الهاتف] وذلك بجلب بيانات الأسر من قاعدة البيانات كما تعرض الشاشة الأسر بمعدل 10 أسره في الشاشة من قاعدة البيانات وذلك لتسهيل عمليه الترتيب والبحث . اتبعت نفس الطريقة التي صممت بها الشاشات أعلاه فيعملية التبرع لإيتام و ذوي الحالات الخاصه الموضحة في الشكل(9.4) و(10.4) على التوالي.

الاسر الفقيرة

أظهر 10 مدخلات

ابحث:

#	اسم العائلة	عدد الافراد	رقم التلفون	العنوان	حد التبرع	تبرع
1	يوسف	0	999564321	امبدة	4000	تبرع
2	طه	7	0967543214	بحري	18	تبرع
3	مجتبي	5	0122345642	كردفان	10	تبرع
4	احمد	6	0123232323	كرري	6000	تبرع

الشكل (8.4) التبرع لاسرة فقيرة

9.4.4 واجهة المستخدم للتبرع لأيتام:

اليتامى

ابحث:

أظهر مدخلات

#	اسم العائلة	رقم التلفون	العنوان	حد التبرع	تبرع
1	طه	0123456789	بقلوب	67	<input type="button" value="تبرع"/>
2	فأروق	095465464	كرري	6000	<input type="button" value="تبرع"/>
3	تامر	012343323	سنجا	3000	<input type="button" value="تبرع"/>

الشكل (9.4) التبرع لأيتام

10.4.4 واجهة المستخدم للتبرع للحالات الخاصة:

الحمراء الرئيسية الاسر الفقيرة البيتامى الحالات الخاصة تسجيل خروج

اضافة

أظهر 10 مدخلات

البحث:

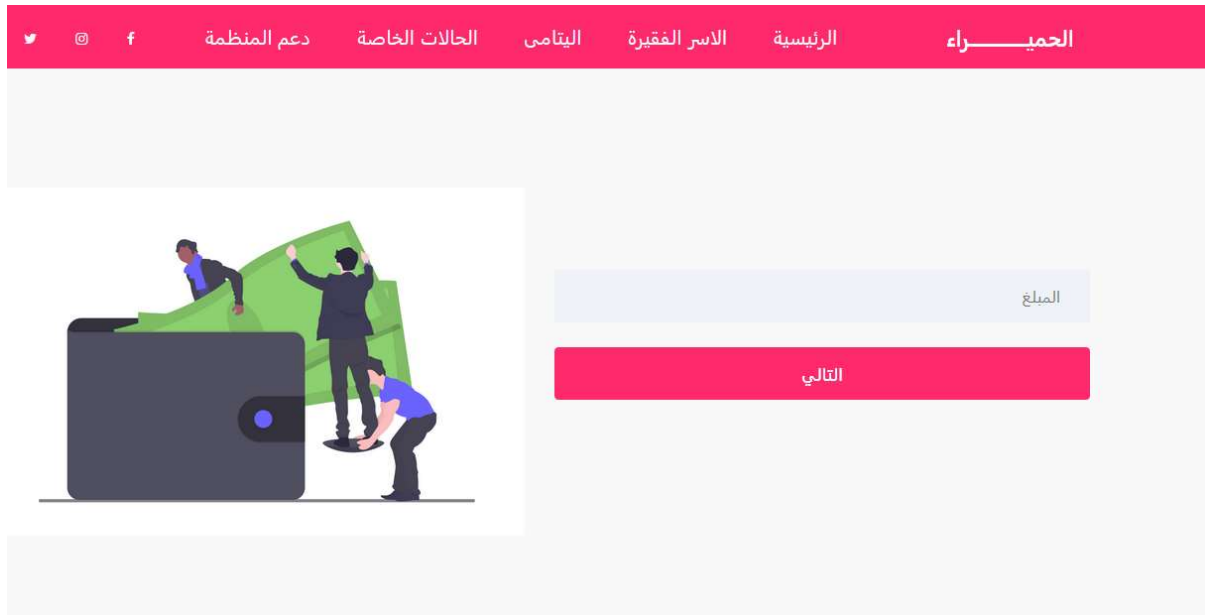
#	اسم العائلة	رقم التلفون	العنوان	حد التبرع	الحالة	التحكم
1	محمد احمد	9999999	الخرطوم	2000	غير مفعل	 
2	mohand	2147483647	الخرطوم	1000	مفعل	 
3	مختار	987654532	الشفقة	20000	مفعل	 
4	عمر	1223768543	بحري	4000	مفعل	 

الشكل (10.4) التبرع للحالات خاصة

11.4.4 واجهة مبلغ التبرع :

تحتوي هذه الشاشة على المبلغ الذي يريد المتبرع التبرع به للفئات المختلفة [اسره فقيره – ذوي حالات خاصه – ايتام – معاق] .

عند الضغط على زر تبرع ينقل المستخدم للشاشة المبينة في الشكل(11.4)



الشكل (11.4) ادخال مبلغ التبرع

12.4.4 واجهة إدخال بيانات المتبرع:

عند الدخول للموقع كمتبرع يقوم المتبرع من الشاشة الرئيسية باختيار احد الفئات ومن ثم تعرض بيانات الفئة واضيف زر لعملية التبرع عند الضغط عليه ينقل المستخدم للشاشة المختارة كما موضح في الشكل (4.11) بها بعد ادخال البيانات المراد ادخالها والضغط على زر التالي ينقل المستخدم الى (4.12) الموضحة في الشكل (4.11) تحتوي على حقل لادخال المبلغ المراد التبرع به و زر اخر لربط الموقع وبذلك تتم عملية التبرع.

Brand VISA

Card Number Expiry Date

Card holder CVV

Activate Windows
Go to Settings to activate Windows.

الشكل (12.4) ادخال بيانات المتبرع

5.4 خطوات ربط الموقع:

يتم ربط الموقع الإلكتروني بحسابات العملاء عن طريق بوابة الدفع الإلكتروني في ثلاثة خطوات كالآتي :

Prepare the check out الخطوة الأولى:

يوجد بها اربع مدخلات الاول من اختصاص الشخص المتبرع وهو ادخال المبلغ عن طريق واجهة اما ثلاثة مدخلات (هي للاختبار فقط.Api الاخرى يتم إدخالها تلقائياً لان طريق واجهة برمجة التطبيق)

create the payment from الخطوة الثانية:

يرسل الموقع فورم يتم من خلالها تمرير الناتج من الخطوة الأولى يتم في هذه الخطوة التحقق من رقم البطاقة وتاريخ انتهاء الصلاحية وكلمة المرور

Get payment status الخطوة الثالثة :

في هذه الخطوة يتم التحقق هل المتبرع لديه مبلغ التبرع كاملاً ولديه بطاقة وهل تم خصم المبلغ . عند التحقق من هذه الخطوات تتجج عملية التبرع.

الباب الخامس
النتائج والتوصيات

الباب الخامس

النتائج والتوصيات

1.5 مقدمة:

تم اختبار النظام بادخال البيانات وظهرت نتيجة الاختبار النتائج الموضحة في الجدول رقم (5.1)

الشاشة	قيم المدخلات	المخرجات المتوقعة	نتيجة الاختبار
شاشة تسجيل الدخول	اسم المستخدم(محمد) كلمة المرور(12345)	لا يوجد تطابق للبيانات	لا يوجد تطابق
شاشة تسجيل الدخول	ادخال بيانات صحيحة	دخول النظام	تطابق
شاشة إضافة أسرة	الاسم(فارغ)عدد افراد (العنوان (رقم 7الاسرة) (كفالة المبلغ(4000)xyzالتلفون)	لا يتم اضافتها لقاعدة البيانات	عفوا حقل الهاتف يجب أن يكون رقم وليس نص
شاشة إضافة أسرة	الاسم(طه)عدد افراد الاسرة(7)العنوان (بحري)رقم (كفالة 0967543214التلفون) المبلغ(4000)	يتم حفظ البيانات في قاعدة البيانات	تطابق
شاشة تعديل بيانات أسر	الاسم(علي)عدد افراد (العنوان (مدني)رقم 7الاسرة) (كفالة 0937843214التلفون) المبلغ(عشرة الف)	لم يتم التعديل حدث خطأ	عفواً حقل كفالة المبلغ يكون رقم
شاشة إضافة أسرة	الاسم(فارغ)عدد افراد (العنوان (رقم 7الاسرة) (كفالة 0967543214التلفون)	لا يتم إضافتها لقاعدة البيانات	عفوا لا يمكن ترك حقل الاسم خالي

		المبلغ(4000)	
شاشة تعديل بيانات أسر	قيمة الحقل المراد تعديله	تم التعديل بنجاح	تطابق
شاشة تعديل بيانات أسر	ترك قيمة عدد افراد الأسره(فارغ)المراد تعديله خاليه	لم يتم تعديل البيانات	عفواً لا يمكن ترك حقل عدد أفراد الأسرة خالي

الجدول (6.5) نتائج إختبار النظام

2.5التوصيات:

لتطوير هذا العمل نوصي بالآتي :

- 1- تطوير النظام بحيث يعمل على أجهزة الهاتف النقال كموقع إلكتروني أو تطبيق هاتف جوال .
- 2- يمكن تضمين طريقة تحويل الرصيد الى رقم الهاتف بطريقه آليه في عملية التبرع .
- 3- إستخدام لغه أكثر أماناً .
- 4- يمكن إضافة خدمة خصم بنسبه من رصيد الشخص المتبرع في كل مره يقوم بتغذية رصيده والتبرع به سواء من رصيد الهاتف أو الرصيد البنكي وتضاف الخدمه فقط لمن يرغب في الإشتراك بها

3.5 الخلاصة:

كانت الفكرة الاساسية أو الدفع لهذا البحث هو عمل موقع الكتروني يساعد في توزيع وإيصال أموال الصدقات للأسر المتعفة التي كانت تعاني في الوصول لأموال الصدقات اما تعففا أو في العثور علي هذه الاسلر وقد كان الهدف

منه توفير بيانات وآلية لإيصال أموال الصدقات لتلك الأسر تم تصميم الموقع وحقق النتائج المرغوبه .

المراجع والمصادر

- [1] www.alriyadh.com الصدقة الالكترونية.
- [2] احمد بن حماد، حسين بن محمد عمران، الصدقة الالكترونية وتنمية الموارد المالية ، الجمعية السعودية الخيرية لمكافحة السرطان المنعقدة بالمنطقة الشرقية في الفترة من 15 الي 17/3/1428هـ بعنوان: تنمية الموارد في الجهات الشرقية.
- [3] Framework for donation via mobile device ،Fabian van Noort
- [4] <http://dohabank.qa> (حوالات بنكية).
- [5] <http://www.immigrantdiaries.info/2020/02/how-send-recvie-money-westernunion.html> (Western Union).
- [6] <https://almaal.org> (PayPal).
- [7] <https://e-tejara.com> (البطاقات الائتمانية).
- [8] www.aui.ma, First step mobile application for donation management Kaoutar, Elkroufi, 2017.
- [9] <http://www.acadpubl.eu> , Location based orphanage finder application for Google android.
- [10] <http://www.Researchgate.net> , Free blood donation apps , جمال الشوربجي , مستر مصطفى،

