

الفصل الاول

المقدمة

المبحث الاول: الاطار المنهجي

المبحث الثاني: الدراسات السابقة

1-المقدمة

يتمتع السودان بمساحة شاسعة وبموقع فريد في قلب القارة الافريقية ويمثل حلقة الوصل الرئيسية بين القارة السمراء والوطن العربي وهزا مما جعل موقعه متميز .

والسودان بلد غني بموارده الطبيعية التي تجعله قاعدة اقتصادية تقوم علي الانتاج الزراعي والحيواني ومن ثم فان القطاع

2-مشكلة البحث

على الرغم من كبر حجم الثروة الحيوانية وارتفاع نسبة العمالة فيه ،إلا أن مساهمه في الاقتصاد السوداني ضعيفة وذلك من خلال ضعف مساهمته في الناتج المحلي الاجمالي وكذلك ضعف مساهمته في الصادرات لذلك تاتي هذه الدراسة للتعرف علي ماهي المشاكل والعوائق التي تحد مساهمته في الاقتصاد السوداني .

3-أهمية البحث

أهمية عملية بإبراز المشاكل والمعوقات التي تواجه قطاع الصادرات الحيوانية والوصول الي حلول يمكن ان تساهم في الارتقاء بصادرات هذا لقطاع. أهمية علمية بإثراء الجوانب البحثية في هذا المجال .

4- فروض البحث

1.عدم وجود إحصاء دقيق للثروة الحيوانية لا يمكن من وضع سياسات وخطط وبرامج تشمل جميع قطاعات الثروة الحيوانية .

2.ضعف البنية التحتية لقطاع الثروة الحيوانية يؤدي إلى ضعف الاستفادة منها .

3.ارتفاع هوامش التمويل وصعوبة شروط الضمان تضعف تنمية قطاع الثروة الحيوانية .

4.عدم توفير الترويج والدعاية للصادرات الحيوانية يقف عائق أمام فتح أسواق جديدة في الخارج.

5.الرسوم الولائية لصادر الثروة الحيوانية تزيد من تكاليف الصادر وبالتالي منافسته عالميا.

6. توجد علاقة طردية ذات دلالة إحصائية بين التضخم والصادرات الحيوانية وفقاً للنظرية الاقتصادية .

7.وجود علاقة عكسية ذات دلالة إحصائية بين سعر الصرف والصادرات الحيوانية وفقاً للنظرية الاقتصادية .

8. توجد علاقة طردية ذات دلالة إحصائية بين معدل نمو الناتج المحلي والصادرات الحيوانية.

5- أهداف البحث

1. التعرف على حجم الثروة الحيوانية في السودان.
2. التعرف على مساهمة القطاع الحيواني في الاقتصاد السوداني.
3. التعرف على السياسات والخطط والبرامج التي وضعتها الحكومة في السودان.
4. التعرف على المشاكل والمعوقات التي تواجه الصادرات الحيوانية.

6 - منهجية البحث

يتبع الباحث المنهج التاريخي ومنهج التحليل الوصفي التحليلي والمنهج الإحصائي التحليلي باستخدام برنامج الحزم الإحصائية SPSS .

7- حدود البحث

الحدود الزمنية في الفترة من (1995-2016م) وهذه الفترة شملت فترتين من تاريخ السودان الفترة من (1995-2011م) وهي فترة قبل انفصال جنوب السودان والفترة الثانية من العام (2011-2016م) وهي السودان بعد الانفصال.

الحدود الموضوعية: قطاع الثروة الحيوانية .
الحدود المكانية: جمهورية السودان.

8. هيكل البحث

يتكون البحث من خمسة فصول الفصل الأول وهو الإطار المنهجي للدراسة ويحتوي على المقدمة وأهمية البحث ومشكلة البحث ومنهج البحث وفروض البحث وأهداف البحث وهيكل البحث . والفصل الثاني يتناول الإطار النظري من حيث مفهوم وأهمية الثروة الحيوانية ومفهوم وأهمية الصادر ، والفصل الثالث يتناول مساهمة الثروة الحيوانية في الناتج المحلي الإجمالي ومساهمة الثروة الحيوانية في الصادرات السودانية والفصل الرابع يتناول معوقات صادرات الثروة الحيوانية وخطط وبرامج تطوير صادرات الثروة الحيوانية . الفصل الخامس يتناول الدراسات التحليلية والقياسية وتوصيف نموذج القياس وتحليل واختبار الفرضيات والنتائج والتوصيات ومن ثم قائمة المصادر والمراجع والملاحق .

ثانياً: الدراسات السابقة

1. دراسة (الشفاء، 2007م) هدفت الدراسة إلى إبراز الدور الذي يلعبه قطاع الثروة الحيوانية في السودان ومساهمته في صادرات البلاد وإبراز المشاكل والمعوقات التي تحد من استغلال الثروة الحيوانية الهائلة لجلب المزيد من العملات الصعبة.
2. دراسة (نسرين، 2007م) تناول هذا البحث مفهوم الثروة الحيوانية كعنصر اساسي في دعم الاقتصاد القومي وكانت أهم النتائج التي خرج بها البحث هي أن أعداد الثروة الحيوانية في السودان تقوم على التقديرات التقريبية وعدم وجود إحصاء حيواني دقيق يبين حجم الثروة الحيوانية على وجه الدقة ، وأهم التوصيات التي خرج بها البحث تنفيذ مشروع إحصاء حيواني دقيق ، تنمية البنية التحتية من طرق ووسائل النقل والتخزين وتوفير مياه الشرب للحيوان وتأهيل بنيات الصادر من محاجر ومسالخ ومخازن اللحوم المبردة والمجمدة ، وتكثيف جهود مكافحة الأوبئة والخدمات البيطرية ، والعمل على تغيير نمط الإنتاج الحالي باجتذاب الاستثمارات في مجال إنتاج وتربية الحيوان ، والعمل على زيادة نصيب الثروة الحيوانية في الميزانيات العامة بما يتناسب مع عطائها.
3. دراسة (صبر، 2004م) تناولت الدراسة قطاع الصادرات واللحوم والسياسات التي تم تنفيذها من قبل الدولة لتنشيط هذا القطاع ومعرفة المشاكل والعقبات التي تواجه القطاع وأهم التوصيات التي خرج بها البحث في معالجة الآليات السعرية والمالية وتنشيط سياسات الترويج وفتح الأسواق الخارجية ، تأسيس بنيات تحتية جيدة ، زيادة ميزانية قطاع الثروة الحيوانية مع تنوع الصادر.
4. دراسة (مصطفى، 2005م) تهدف الدراسة لبحث المشاكل والمعوقات لتصدير الماشية واللحوم ولتحقيق أهداف الدراسة قام الباحث من مصادر أولية وثانوية من المصادر الأولية تم إجراء مسح ميداني لمصدري الماشية واللحوم ولاية الخرطوم وتم جمع بيانات عن التكاليف والعائدات لوحدة الصادر وخلصت الدراسة أن تصدير الماشية الحي والمذبوح يحقق ربحية وعائدات مجزية للمصدرين ، كما أوضحت الدراسة أن تكاليف العمولة والتخلص الجمركي والجمارك من أهم تكاليف التسويق ، أوصت الدراسة بإنشاء محطة لتمويل الصادرات الماشية ، كما أوصت الدراسة بإنشاء مركز معلومات متخصص لجمع معلومات تفصيلية عن إنتاج الماشية ، كما أوصت الدراسة بإعادة وتأهيل خطوط السكة حديد للعمل في مجال ترحيل ونقل الماشية.

5. دراسة (محمد، 2014م) يهدف هذا البحث إلى التعرف على الدور الذي تلعبه الثروة الحيوانية متمثلة في الماشية الحية في الاقتصاد السوداني وبناء نموذج قياسي يبرز تأثير أهم العوامل على صادرات الماشية.
6. دراسة (عبد الوهاب، 2010م) تناولت الدراسة موضوع إنتاج وتصدير الثروة الحيوانية وأثر مساهمتها في الناتج المحلي الإجمالي وذلك بتأكيد دور قطاع الثروة الحيوانية في الاقتصاد الكلي وهدفت الدراسة إلى دراسة عائد الإنتاج والتصدير من الثروة الحيوانية في المساهمة الاقتصادية للبلاد، وكما هدفت إلى معرفة المشاكل والمعوقات التي تقف عائقاً أمام تنمية وتطوير مساهمة قطاع الثروة الحيوانية في المساهمة في اقتصاد البلاد.
7. دراسة (محمد، 2010م) تناولت الدراسة مشاكل الصادرات الحيوانية وان عوائد الصادرات لا تتناسب مع لدى السودان من ثروة حيوانية.
8. دراسة (ابوعبيدة، 1999م) تناولت الدراسة القدرة التنافسية للماشية واللحوم السودانية . مقارنة بين هذه الدراسة والدراسات والمقارنة:
- وجه الشبه بين هذه الدراسة والدراسات السابقة تناول الثروة الحيوانية في السودان ودورها في الناتج المحلي الاجمالي.
- الاختلاف بين هذه الدراسة والدراسات السابقة الفترة الزمنية وايضاً اختلاف من الانواع في بعض الدراسات ركزت علي الابقار فقط وفي دراسات ركزت علي اللحوم فقط وهذه الدراسة تناولت الابقار والضان والماعز .

الفصل الثاني

الاطار النظري للدراسة

المبحث الاول :مفهوم واهمية ومحددات الصادرات

المبحث الثاني:مفهوم وأهمية قطاع الثروة الحيوانية

المبحث الاول

مفهوم وأهمية ومحددات الصادرات

تعتبر نشاطات التجارة الخارجية لاي دولة من الدول اهم الانشطة الاقتصادية لما لها من اثار عميقة علي بقية قطاعات الاقتصاد الاخرى ، حظيت عمليات التجارة الخارجية بالدور القيادي والهام للتنمية وذلك لارتباطها بعمليات الصادر والوارد والانشطة الاقتصادية المختلفة .

مصطلح التجارة الخارجية يعني حركة السلع والخدمات بين الدول المختلفة وتعتبر الصادرات احد اهم مكونات التجارة الخارجية ، فعلاقة الصادرات تبدأ من مصادر إنتاج السلع المصدرة الي العمليات العديدة التي تتم حتي حتي خروج السلع للأسواق الخارجية ثم الحصول علي العملات الصعبة التي تمول شراء احتياجات مشروعات التنمية في البلاد ثم بالضرورة تمتد اثارها المباشرة الي معدل نمو الناتج القومي ومن ثم فانها تؤثر علي مستوي الرفاهية الاقتصادية للدولة¹(عثمان ، 2003م).

مفهوم التصدير :

التصدير يعني بالنسبة لاي دولة الجهود المبذولة لتوجيه الجهود المبذولة لتوجيه فوائض المنتجات المحلية من الاستهلاك المحلي إلي الاسواق العالمية للحصول علي قدر من العملات الصعبة لشراء السلع والمواد المطلوبة للاستهلاك والتنمية ويتطلب هذا المفهوم أن تبذل الدولة او الوحدة الاقتصادية جهداً في تحديد وتنشيط الطلب الخارجي علي السلع والخدمات التي تنتجها ومن ثم مقابلة هذا الطلب بالصورة المطلوبة² (عفيفي، 1987م).

هنالك تعريفات متعددة لمفهوم التصدير وهي في عمومها متسقة وذات اختلافات طفيفة وعليه فسوف نشير الي التعريف أدناه باعتباره يعكس بعض الجوانب التي توضح اهمية التصدير أو الصادرات كما هو معلوم عبارة عن الطلب علي السلع والخدمات التي ينتجها اقتصاد دولة من الدول وبالتالي يمثل او تمثل عنصراً من عناصر الطلب الكلي في المجتمع ليصبح جزءاً من معادلة التوازن بين العرض الكلي علي نحو:

$$Y=C+I+G(X-M)$$

حيث تمثل C الاستهلاك I الاستثمار G الانفاق الحكومي X الصادرات و M الواردات اما (X-M) فتتمثل صافي الصادرات ، ولذلك كلما زاد حجم الصادرات زاد حجم الطلب الكلي وهذا بدوره يعمل علي زيادة الناتج الكلي للمجتمع .

ولما كانت الدول النامية تسعى دائماً لرفع معدل تقدمها بتبني سياسات تنموية ناجحة ، فان توفر عدة عوامل لتحقيق هذه التنمية امر مرغوب فيه ومن بين اهم هذه العوامل اتساع نطاق السوق

لمنتجاتها ، ولما كان السوق المحلي محدود كان المخرج منه الاسواق الخارجية، اذا فان حتمية التصدير قد اصبح المخرج الاساسي للدول النامية للخروج من التخلف للتنمية والتقدم ونجد التصدير ذا أهمية قصوي في الاقتصاد الوطني اذ لاتوجد دولة تعيش لوحدها بل نجد هذه الدول النامية تحتاج لاستيراد المعدات الراسمالية والخبرات التقنية لبناء القاعدة من البلدان الاخري، ويعتبر التصدير للفائض من السلع والخدمات للدول الاخري محاولة لمقابلة فاتورة الاستيراد وبالتالي سد العجز الذي يحدث في ميزان المدفوعات .

ان تتمتع الدولة بمزايا نسبية علي قريناتها من الدول الاخري في انتاج بعض السلع يمثل قيمة ايجابية تصب في صالحها وبالتالي دفع تنميتها وذلك من الاهمية للدول النامية ان تزيد من الصادرات.

أن تمدد واتساع الصادرات تمثا عاملاً فعال في عملية التنمية ولذلك لابد من التخطيط لزيادة الانتاج وتقليل التكلفة وبالتالي زيادة الفائض للتصدير والعلاقة بين الصادرات والتنمية علاقة وطيدة ولذلك لايمكن أن نتصور تنمية اقتصادية بدون العملية التصديرية وفي دراسة لاكثر من خمسين دولة وجد أن هناك ارتباط وثيق بين معدل النمو الاقتصادي المرتفع بمعدل النمو المرتفع للتصدير .

ينبغي أن يتم استغلال الموارد الطبيعية بصورة مثلي ويكون هذا بالتصدير للخارج ويمكن الاستفادة منها في بناء وحدات انتاج متنوعة وذلك باستيراد المصانع والالات ، وبذل الجهود لزيادة الصادرات .

وبالتالي تمثل الصادرات دور هام في الدخل القومي ويمكن زياداتها بالتخطيط ، وظروف المنافسة في الاسواق الدولية تختلف عن الاسواق الخارجية وذلك لاختلاف البيئة الاقتصادية والاجتماعية والسياسية وان تصدير السلع للاسواق الخارجية يتطلب معرفة بيئة تلك الاسواق من حيث السكان ونمط ونمط حياتهم ودخولهم والطاقة الاستيعابية الحالية والمستقبلية لتلك الاسواق ، اضافة الي التشريعات والقوانين الضابطة للعمل فيها ومدي الاستقرار السياسي وهذا مما جعل العديد من الدول تتبني سياسات فالحكومة اليابانية قد تبنت استراتيجية طويلة المدي لاختراق الاسواق باليات وسياسات نقدية ومالية وضمان للاستثمار الخاص اكثر من تبنيها سياسة قصيرة المدي تستهدف تحقيق ارباح فمكنت هذه السياسة القطاع الخاص من اطلاق استراتيجيات تسويقية ناجحة في كافة دول العالم برغم التفاوت في الثقافة واللغة ، اما الحكومة الفرنسية فقد

اتخذت التجارة الدولية مع البلدان النامية علي انها تحقق لها مصلحة قومية فقدمت لها التشجيع والمساعدة المادية فعلي الرغم من ان جزءا من النجاحات التي حققتها استراتيجية التسويق في الدول الافريقية يعود الي عامل اللغة الا ان اتجاهات الحكومة الفرنسية لتشجيع التجارة الدولية اسهمت كثيراً في هذه النجاحات علي النقيض من ذلك يعاني رجال الاعمال الامريكان من المنافسات اليابانية والفرنسية المدعومة بتسهيلات مصدريين واجراءات مصرفية مبسطة¹ (سليمان، 2003م) .

ولاهمية التصدير تقوم الدول باتباع سياسات عديدة بهدف تشجيع وتنمية صادراتها ومن اهم تلك السياسات سياسة دعم الصادر وتهتم الدول بصادراتها لما لها من تاثير مباشر علي كل مؤشرات التنمية الاقتصادية من دخل قومي وميزان مدفوعات وانتاج فتقوم بدعمها لتزيد من مقدرتها التنافسية في الاسواق الخارجية وعادة ما يكون هذا الدعم في صورة إعفاءات ضريبية او تسهيلات مصرفية او شراء عائدات الصادرات من العملات الاجنبية باسعار صرف تشجيعية .

سياسة دعم الاسعار وتنتهج الدولة هذه السياسة دعم اسعار المنتجات المحلية وذلك بهدف تشجيع الانتاج المحلي لزيادة قدرة المنتجين المحليين علي المنافسة وبالتالي زيادة الصادرات.

الساسات التمويلية والمصرفية ويمثل التمويل حجر الزاوية في ترقية وتنمية الانشطة التصديرية ولذلك معظم الدول تولي امر تمويل صادراتها اهتماما خاصا وذلك باعطائه الاهمية اللازمة وكذلك الاولوية علي كثير من الانشطة الاقتصادية الاخرى وقاد ذلك عديد من الدول الي إنشاء انظمة مصرفية جيدة ومرنة تستوعب كل المستجدات في السوق الاقليمية والعالمية .

سياسية تنوع الصادرات تبنت عديد من الدول سياسة تنوع صادراتها حتي تتفادي المخاطر الناجمة عن التقلبات والتغيرات في الاوضاع السياسية والاجتماعية والاقتصادية والدولية وتنوع الصادرات يعني ان لاتعتمد الدولة في هيكل صادراتها علي سلعة واحدة اساسية او سلع محدودة جدا الشي الذي يجعلها عرضة للاختار التي قد تصيب تلك السلعة او السلع المحدودة في الاسواق الدولية ولتغاد تلك الاختار على الدولة ان تهتم بتطوير حزمة من السلع الهامة في هيكل صادراتها . السياسات الانتاجية تعني السياسات التي تهدف إلى رفع الكفاءة الإنتاجية راسيا و افقيا بإدخال اساليب وتقنيات حديثة في الانتاج وذلك بغرض زيادته و خفض تكلفته مما يؤدي إلى انسياب عملية التصدير ورفع درجة تنافسيته في الاسواق العالمية.

سياسة تطوير البنىات التحتية من وسائل الاتصال وشبكات النقل وطرق و تخزين ومستودعات
تبريد واليات و تقنيات .

المبحث الثاني

مفهوم اهمية قطاعات الثروة الحيوانية

مفهوم الثروة الحيوانية :

الثروة الحيوانية هي عبارة عن الحيوانات و الطيور التي يتم تربيتها في المزارع مثل الابقار و الاغنام والدواجن وبشكل عام يتم تصنيف الماشية و الاغنام و الماعز و الخيول و الحمير و البغال كعنصر اساسي من عناصر الثروة الحيوانية ويضاف الي تلك المجموعات حيوانات اخرى مثل الجاموس والثيران والجمال¹ (live stock, 2018)

اهمية الثروة الحيوانية :

أن الثروة الحيوانية أساس مهم لتوفير الغذاء إذ اقدر علماء التغذية احتياجات الفرد من البروتين بنحو سبعين غراما في و أن ثلثي هذه الاحتياجات يجب ان تشتق من مصادر حيوانية كاللحم والبيض و اللبن , تستخدم الماشية بهدف انتاج الحليب و اللحوم و البيض و الصوف كما يتم تربية الماشية بهدف تشجيع الناس على الزراعة حيث يستخدم روث الحيوانات في تسميد التربة , وفي الجبال والتلال يتم استخدام الحمير والبغال والاعنام والماعز لنقل البضائع كما تربط الثيران و الجواميس بعربات حتى يتم حمل البضائع .

يتطلب إنتاج الثروة الحيوانية الي مجموعة من الاحتياجات منها العلف تخصيص منتجات زراعية تشمل المراعي والاعلاف والمحاصيل التي تحتاج اليها الثروة الحيوانية بالاضافة إلى ذلك تحتاج للبيئة التي تتعيش فيها التي توفر البيئة المناسبة من هواء نقي وظل وماوى وتعرضها لاشعة الشمس وكذلك تحتاج إلى رعاية صحية ووقاية مما يتطلب خلق بيئة مناسبة تقلل من الاجهاد و المرض و الطفليات و توفير اللقاحات المطلوبة والمضادات الحيوية و الوقاية .

تعد الثروة الحيوانية من المكونات الأساسية للقطاع الزراعي في العديد من البلدان , كما انها تساهم في الناتج المحلي الإجمالي الزراعي للدول مما يساعد على النمو الإقتصادي ونشر موقع ذا دايلي ريكو رد قائمة باكبر الدول المنتجة للحوم في العالم و تصدر الولايات المتحدة قائمة اكبر الدول المنتجة للحوم اذ تساهم بنحو 19,6% من إجمالي الإنتاج العالمي .

جدول رقم (1)

الأكثر عشرة دولة منتجة للحوم في العالم

ترتيب الدولة	حجم الانتاج
الولايات المتحدة	121 مليون طن وتساهم بـ 1906% من الانتاج العالمي في العام 2017م
البرازيل	9,5 مليون طن وتساهم بـ 15,4% من الانتاج العالمي
الاتحاد الاوروبي	7,5 مليون طن وتساهم بـ 12,8% من الانتاج العالمي
الصين	7,1 مليون طن وتساهم بـ 11,5% من الانتاج العالمي
الهند	4,3 مليون طن و تساهم بـ 6,9% من الانتاج العالمي
الارجنتين	2,8 مليون طن وتساهم بـ 4,5% من الانتاج العالمي
استراليا	2,1 مليون طن وتساهم بـ 3,4% من الانتاج العالمي
المكسيك	1,9 مليون طن وتساهم بـ 3,1% من الانتاج العالمي
باكستان	1,8 مليون طن وتساهم بـ 2,9% من الانتاج العالمي
تركيا	1,7 مليون طن وتساهم بـ 2,8% من الانتاج العالمي

www.argaam.com

ويوضح الجدول اعلاه دول انتاج للحوم في العالم ونجد الولايات المتحدة تصدر الانتاج العالمي ونتاجها يقدر بـ 121 مليون طن وتعادل 19% من الانتاج العالمي ونجد قطاع الثروة الحيوانية في الولايات المتحدة استفاد من الامكانيات الطبيعية الكبيرة وتوفير الغ من الحبوب بصور كافية وكبر حجم السوق المحلي وتطور الهياكل وشبكة التسويق مع النمو في الطلب العالمي على اللحوم .

جدول رقم(2)
الأكثر عشرة دولة مستهلكة للحوم في العالم

حجم الانتاج	ترتيب الدول
120,0	الولايات المتحدة
119,2	الكويت
111,5	استراليا
109,5	اجزر الباهما
107,9	لوكسمبرج
106,4	نيوزلندا
102,0	النمسا
101,9	جزر بولينيزيا الفرنسية
101,7	جزيرة برمودا
88,3	الارجنتين

www.argaam.com

في الجدول رقم 2 نجد ان الولايات المتحدة تتصدر الدول المستهلكة ايضا ويبلغ متوسط استهلاك الفرد نحو 120 كيلوجرام سنويا وتأتي دولة الكويت في المركز الثاني عالميا والاول عربيا في الاستهلاك

جدول رقم (3)

الاکثر عشرة دولة مصدرة للحوم في العالم

ترتيب الدولة	قيمة الصادرات من اللحوم بالمليار دولار	النسب المئوية من اجمالي الصادرات العالمي
الولايات المتحدة	6,2	14
استراليا	5,8	13
0 البرازيل	5,1	11,3
هولندا	3,1	7
الهند	3	6,8
إيرلندا	2,2	4,9
نيوزلندا	2	4,6
كندا	1,6	3,7
الاوروجواي	1,5	3,4
بولندا	1,5	3,4

www.argaam.com

في الجدول رقم 3 تتصدر الولايات المتحدة الدول المصدرة للحوم حيث بلغت صادراتها 6,2مليار دولار من اهم المشاكل التي حدثت من حركة صادرات الماشية واللحوم عبر الدول المختلفة الاجراءات الصحية التي تتبعها العديد من دول العالم تؤثر بشكل قوي واساسي في تجارة اللحوم فالدول والاقطار الخالية من الامراض تجد لحومها المبردة و المجمدة والطازجة طريقها للاسواق العالمية عكس تلك الدول التي تقع في نطاق الامراض تجد نفسها مكبلة بها ولا تستطيع دخول الاسواق العالمية

الفصل الثالث

قطاع الثروة الحيوانية في السودان

المبحث الأول: ملامح السودان والتوزيع الجغرافي للثروة الحيوانية في السودان
المبحث الثاني: مساهمة الثروة الحيوانية في الناتج المحلي الإجمالي
المبحث الثالث: مساهمة الثروة الحيوانية في الصادرات

المبحث الأول

التوزيع الجغرافي للقطاع الحيواني وسماته ومكوناته في السودان

٥

يقع السودان بين خطي عرض 23.4 شمالاً وخط الاستواء جنوباً وهو عبارة عن سهل منبسّط تبلغ مساحته مليون ميل مربع (728.200 ميل مربع بعد الانفصال) وبالتالي يتميز السودان على كثير من الدول باغتنائه موارد طبيعية متعددة و تنوع مناخي حيث المناخ الصح اروي وشبه الصح اروي ومناخ السافنا خفيفة الأمطار والسافنا غزيرة الأمطار ويضاف إلى ذلك الموارد المائية منها المسطحات والتي تقدر بحوالي 92.69 مليار متر مكعب ومياه جوفية تقدر بعشرات المليارات من الأمطار المكعبة في أحواض تغطي مساحات واسعة.¹ (محمد ، يوليو 2006م) .

تتفاوت التقديرات الكلية للأراضي الصالحة لزراعة المحاصيل في السودان تقريبا ما بين 125-200 مليون فدان بجانب شريحة لا يستهان بها من موارد المراعي الطبيعية والتي تقدر مساحتها بحوالي 250 مليون فدان² (بشير ، حسن ، 1993) وكل هذه العوامل ساعدت على وجود هذه الأنعام وبكميات وفيرة ممتدة على امتداد مساحات السودان الواسعة. تقدر مساحة المراعي الطبيعية والغابات بنحو 279 مليون فدان وهي بهذا توفر العلف لأكثر من 138 مليون رأس من الأنعام وأعداد لا تحصى من الحيوانات البرية ، تتباين كميات الأمطار وتوزيعها ومواقيتها في السودان من الشمال إلى الجنوب ويتبع ذلك تفاوت في الغطاء النباتي والتربة ويمتاز السودان بمناخات متعددة .

يعتبر السودان من أهم الدول العربية والأفريقية في إنتاج الثروة الحيوانية وتساهم الثروة الحيوانية مساهمة فاعلة في رفع مستوى معيشة الأفراد ، وتساهم في تحقيق الأمن الغذائي بتوفير اللحوم الحمراء والبيضاء والألبان والبيض وغيرها من المنتجات الحيوانية، وأيضا هذه الثروة مصدر في جلب العملات الصعبة عن طريق الصادرات¹ (حيدر ، 2012م) .

تقدر فيه أعداد حيوانات الغذاء (أبقار - أغنام - ضان- إبل) بحوالي 142 مليون رأس 34 مليون رأس أبقار، 40 مليون رأس أغنام، 31 مليون رأس ماعز ، 5 مليون رأس إبل) وهذا حسب تقديرات إحصائيات وزارة الثروة الحيوانية للعام 2016م) ، هذا بالإضافة إلى 4 مليون رأس من

الفصيلة الخيلية، 45 مليون من الدواجن وثروة سمكية تقدر بحوالي 100 ألف طن للمصائد الداخلية و 10 ألف طن للمصائد البحرية بالإضافة إلى أعداد مقدره من الحيوانات البرية. ويمثل ذلك نحو 40% من الحجم الكلي للقطيع العربي ، وتعيش هذه الثروة على مراعي تمتد من المناطق شبه الصح اروية في الشمال إلى السافنا الغنية غزيرة الأمطار في الجنوب ونجد هذه الأنعام تتوزع على ولايات السودان المختلفة 31% منها في ولايات الغرب و27% في الولايات الوسطي و29% في الولايات الجنوبية ويسيطر النمط التقليدي المترحل وشبه المستقر على نحو 85% من الأنعام والتي تعتبر المصدر الرئيسي للحوم المستهلك والصادر² (سليمان ، 2008م) وتعداد الثروة الحيوانية في عام 2010م قبل الانفصال ب142 مليون رأس من الأبقار والضان والماعز والإبل.

وقد أولت الدولة اهتماما خاصا بالثروة الحيوانية منذ زمن بعيد فقد أنشأت وزارة خاصة بالثروة الحيوانية للاهتمام بها وتنميتها وأنشئت وزارة الثروة الحيوانية كمصلحة في العام 1902م مصاحبة لجيش الغزو البريطاني لرعاية خيول الإنجليز وفي 30 يوليو 1955م تمت سودنتها بمسماي مصلحة الإنتاج الحيواني وكان أول مدير سوداني لها د.محمد ابراهيم خليل³ (موقع وزارة الثروة الحيوانية) كما أنشأت بنكا متخصصا بالثروة الحيوانية لنفس الأهداف وزيادة الصادرت من الثروة الحيوانية وجودتها ، وقامت الوزارة بتطوير الهيئة العامة للإمدادات البيطرية والتي من أهدافها المحافظة على صحة القطيع القومي وتحسين أنواعه وزيادة حجمه حتى تلعب دورها الرائد في الدخل القومي وزيادة الصادرت وقامت كذلك بإنشاء هيئة بحوث الثروة الحيوانية لتقديم الاستشارات ونتاج اللقاحات والأمصال ، كذلك أعطت القطاع الأهلي دورا كبيرا عبر سياسة الخصخصة بتحمل مسؤولية الإنتاج وانحصر دور الدولة في تقديم الخدمات الضرورية وهذا مما أدى إلى قيام نماذج استثمارية في مجال تربية الأنعام واقامة مراكز لتوسيع مواعين الصادرت وكل ذلك أدى إلى نمو مضطرد في الثروة الحيوانية مختلفة الأنواع من حيث التعداد، التوزيع الجغرافي ، والخصائص الإنتاجية لكل منها. وهذا ما سيتم تناوله في هذا الفصل. ولتحقيق الأمن الغذائي الوطني وزيادة الدخل القومي ودعم التنمية الاقتصادية وزيادة الصادرات ذات الأصل الحيواني وتحقيق التنمية المتوازنة قطاعيا وبيئيا ولتحقيق كل ذلك لابد

من تحسين ورفع كفاءة الإنتاج في قطاع الثروة الحيوانية ويتطلب ذلك اتخاذ إجراءات فاعلة واصلاحات إدارية متعددة .

توزيع الثروة الحيوانية وتعدادها في ولايات السودان المختلفة:

جدول رقم (4)

النسب المئوية لتوزيع الثروة الحيوانية (الماشية) بولايات السودان

الولايات	الأبقار %	الأغنام (% الضأن)	الماعز %	الإبل %
ولايات الغرب	40	42	36	60
ولايات الوسط	27	21	20	10
ولايات الشرق	4	6	7	26
ولايات الشمال	3	4	5	3
ولايات الجنوب	30	25	29	-
ولايات الخرطوم	52	9	1	16

المصدر: وزارة الثروة الحيوانية 2016م.

لا تخلو ولاية من ولايات السودان المختلفة من الثروة الحيوانية خاصة الضأن و الأبقار والماعز و الإبل لكن تختلف أعدادها من ولاية لأخرى كما هو واضح في الجدول رقم (4) فإن ولايات غرب السودان تحتل المرتبة الأولى والولايات الجنوبية المرتبة الثانية قبل انفصال الجنوب ثم تليها ولايات الوسط ثم ولايات الشرق خاصة في مجال الإبل وولاية الخرطوم تحتل المرتبة الأخيرة.

لكن تختلف أعدادها من ولاية لأخرى وكذلك تختلف درجة كثافة الحيوانات من ولاية لأخرى ولاية شمال كردفان تحتل المرتبة الأولى في تربية الضأن ، حيث تربي بها 18.44% من جملة الضأن الموجود بالسودان تليها ولايات شمال دارفور، والنيل الأزرق، وجنوب كردفان على التوالي . وتعد ولايتي البحر الأحمر والخرطوم أقل الولايات اهتماما بتربية الضأن، حيث بوجود بهما 1.06% و 1.13% من جملة الضأن الموجود بالسودان، وربما تعود الأسباب إلى أن مناخ منطقة البحر الأحمر غير ملائم لتربية الضأن بينما تكون تكلفة تربية الضأن مرتفعة في ولاية الخرطوم .

تتركز تربية الأبقار بكثافة في ولاية جنوب كردفان التي تشمل معظم مناطق البقارة وتضم 25.13% من جملة الأبقار الموجودة بالسودان ، تليها ولاية النيل الأبيض 11.85% ، ولاية الجزيرة 8.41% ، ولاية جنوب دارفور 7.87% ، ولاية غرب دارفور 7.65% ، ثم ولاية النيل الأزرق 6.83% ، ويقل وجود الأبقار بشكل ملحوظ في ولايتي نهر النيل والخرطوم على التوالي ، حيث يوجد بها حوالي 34% و 82% من جملة الأبقار الموجودة في السودان ويعود ذلك لعدم توفر المراعي الطبيعية اللازمة لتربية الأبقار ، ويربى الموجود منها بالمزارع الحديثة والمناطق المروية المختلفة وتشكل مرونة وسهولة في عملية البيع والشراء فضلا عن استخدامها كمصدر للألبان.

يتركز وجود الإبل بشكل كبير في ولاية شمال كردفان ، حيث تلائم الظروف المناخية تربية الإبل ويوجد في هذه الولاية 26.23% من جملة الإبل الموجودة بالسودان تليها ولايات كسلا ، شمال دارفور ، جنوب كردفان بنسب بلغت 14.59% ، 12.51% و 11.23% على التوالي ، أما في ولايتي الخرطوم والنيل الأزرق ، فتوجد الإبل بنسب ضئيلة جدا ، حيث مثلت نسبة 14% بولاية الخرطوم ، و 30% بولاية النيل الأزرق ، كما توجد الإبل بنسب ضئيلة جدا في ولايتي النيل الأبيض والشمالية .

تأتي الماعز في المرتبة الرابعة من حيث الأهمية بقطاع الثروة الحيوانية في السودان ، بعد الضأن ، الأبقار والإبل ، وتتركز حوالي 40% منها في ولايات شمال كردفان ، جنوب كردفان ، شمال دارفور والنيل الأبيض . وتوجد بنسبٍ متقاربة في كل ولايات السودان الأخرى ، وبنسبة أقل في ولاية النيل الأزرق التي تشكل 1.48% من جملة الماعز الموجودة بالسودان . ويلاحظ وجودها في كل أنحاء السودان لمقدرة الماعز السوداني على التعايش مع الظروف المناخية.

الجدول رقم (5)

يوضح تعداد الثروة الحيوانية خلال الفترة 1995-2016م مليون رأس

الجملة	الإبل	الماعز	الضأن	الأبقار	الأعوام
104303	2903	34200	37100	30100	1995
106315	2915	35200	37200	31000	1996
110436	2938	36000	39800	31700	1997
114574	2974	36500	42000	33100	1998
119733	3031	37300	44802	34600	1999
123503	3108	38500	46095	35800	2000
127246	3203	39944	47043	37100	2001
132442	3342	41485	48130	39479	2002
133644	3505	43030	48440	39669	2003
134573	3742	42179	48910	39760	2004
136699	3908	42526	49797	40465	2005
138821	0422	42756	50362	40994	2006
138965	0032	42938	50651	41138	2007
140003	0046	43104	51067	41426	2008
140909	0501	43270	51555	41563	2009
141904	0603	43441	52079	41711	2010
<u>104502</u>	0251	30827	36296	29618	<u>2011</u>
104911	0251	30837	39483	29840	2012
105353	0223	30984	39886	30010	2013
105858	0290	31029	39846	30191	2014
106622	0249	31227	40210	30379	2015
107555	0234	31481	40612	30632	2016

المصدر: وزارة الثروة الحيوانية.

ويعكس الجدول رقم (5) تعداد الثروة الحيوانية التفصيلي للأبقار والضأن والماعز والإبل خلال الفترة (1995-2016م) في تطور ونمو حيث بلغت نسبة النمو تقريباً 41% ، وفي

العام 2011م شهدت انخفاضا ملحوظاً في أعداد الثروة الحيوانية مقارنة بالعام 2010م ويعود ذلك الي انفصال جنوب السودان في العام 2011م وتقدر مساهمة الجنوب في قطاع الثروة الحيوانية بأكثر من 25% من إجمالي القطيع القومي عدا الإبل والتي ينحصر تواجدها في مناطق الشمال، علماً أن قطاع الثروة الحيوانية في الجنوب لا يمثل أهمية اقتصادية حيث تعتبر الثروة الحيوانية في الجنوب مظهر اجتماع أكثر منه اقتصادي ولذلك لم يكن هنالك اثر اقتصادي ولكن الذي لابد من الوقوف عليه ومعالجته أن تتأثر الثروة الحيوانية المتاخمة بفقدانها للمرعى في جنوب السودان.

المبحث الثاني

مساهمة الثروة الحيوانية في الناتج المحلي الإجمالي

يعتبر السودان من أهم الدول العربية والأفريقية في إنتاج الثروة الحيوانية وتساهم الثروة الحيوانية مساهمة فاعلة في رفع مستوى معيشة الأفراد ، وتساهم في تحقيق الأمن الغذائي بتوفير اللحوم الحمراء والبيضاء والألبان والبيض وغيرها من المنتجات الحيوانية، وأيضا هذه الثروة مصدر في جلب العملات الصعبة عن طريق الصادرات¹ (حيدر ، 2012م) .

مساهمة الثروة الحيوانية في الناتج المحلي الإجمالي:

الناتج المحلي الإجمالي (GROSS DOMESTIC PRODUCT (G D P) هو قيمة إجمالي السلع والخدمات المنتجة خلال عام في الدولة ويعتبر أكثر المؤشرات شمولاً ويشمل جميع قطاعات الاقتصاد فهو يمثل القيمة الإجمالية لإنتاج الدولة أثناء فترة من الوقت ويضم مشتريات البضائع والخدمات المنتجة محليا من الأفراد والشركات والأجانب والمؤسسات الحكومية ويعتبر أهم مؤشر لقياس النشاط الاقتصادي والذي تبنى عليه السياسات والبرامج والخطط الاقتصادية لزيادة وتطور النمو الاقتصادي ، يساهم قطاع الثروة الحيوانية مساهمة فعالة في الاقتصاد السوداني ، حيث بلغت مساهمته في الناتج المحلي الإجمالي نحو (12-05%) ، لكن بدأت مساهمته في الناتج المحلي الإجمالي تتناقص من 22% في عام 2000م إلى 19.3% في عام 2005م ويعود ذلك ربما للأوضاع الأمنية بدارفور التي توجد بها أكثر من 20% من الثروة الحيوانية وللعائد الكبير للبتروول في تلك الفترة ، ومع ذلك فإن الثروة الحيوانية توفر اكتفاء ذاتيا كاملا من اللحوم الحمراء للاستهلاك المحلي .

جدول رقم(6)

نسب مساهمات القطاع الزراعي و الثروة الحيوانية في الناتج المحلي الإجمالي

الأعوام	مساهمة القطاع الزراعي في الناتج المحلي الإجمالي	مساهمة الثروة الحيوانية في الناتج المحلي الإجمالي	مساهمة الثروة الحيوانية القطاع الزراعي
1995	44.4	19.4	44
1996	40.3	20	50
1997	45.6	20.1	44
1998	39.7	21.7	55
1999	36,7	21.7	60
2000	35.7	22	62
2001	35.8	21.7	61
2002	37.7	20.9	55
2003	38.4	20.8	54
2004	34	21	62
2005	33.2	19.8	60
2006	31.8	18.4	58
2007	35.7	16.9	47
2008	36.2	17.3	48
2009	32.3	17.2	53
2010	33.9	19.5	57
2011	32	19.6	61
2012	34	22.2	65
2013	30.6	22.5	73
2014	32	16.4	51
2015	32	20.4	64
2016	24.3	18.1	74

المصدر: الجهاز المركزي للإحصاء.

نلاحظ في الجدول (6) أن الثروة الحيوانية تساهم بحوالي 50% من جملة مساهمة القطاع

الزراعي في الناتج المحلي الإجمالي .

إن نسب مساهمة الثروة الحيوانية في القطاع الزراعي أصبحت في ازدياد منذ العام 1995م حيث بلغت 44% وفي العام 2016م بلغت 74% نتيجة لانخفاض نسب مساهمة القطاع الزراعي في الناتج المحلي الإجمالي ويعزي ذلك أن القطاع الزراعي لم يجد التطور المطلوب رغم أهميته ورغم الأهمية الاقتصادية والاجتماعية باعتبارها الميزة النسبية للسودان ذلك ويرجع إلى عدم وجود سياسية واضحة تنظم القطاع الزراعي وتؤدي إلى رفع الإنتاجية بصورة مستدامة والعمل على إزالة المعوقات الأساسية التي أدت إلى تراجع الإنتاج¹ (الزبير، 2006م) وبذلك تساهم الثروة الحيوانية بحوالي 50% من جملة مساهمة القطاع الزراعي في الناتج المحلي الإجمالي.

الجدول رقم (7)

مساهمة الثروة الحيوانية في الناتج المحلي بالأسعار الثابتة (1981=1982) مليون جنيه

الأعوام	نسيه مساهمة الثروة الحيوانية	الناتج المحلي الإجمالي	مساهمة الثروة الحيوانية في الناتج المحلي الإجمالي
1995	19.4	9.966	1.909
1996	20	10,438	2.091
1997	20.1	11.015	2.215
1998	21.7	11.730	2.551
1999	22.2	12.431	2.778
2000	22	12.461	2.925
2001	21.7	14.221	3.111
2002	20.9	15.742	3.189
2003	20.8	16.173	3.375
2004	21	17.682	3.681
2005	19.3	19.108	3.684
2006	18.4	20.2	3.7
2007	16.9	22.2	3.76
2008	17.3	23.3	4.04
2009	16.9	24.5	4.20
2010	19.5	23.62	5.64
2011	19.6	26.976	5.179
2012	22.2	27.09	6.01
2013	22.5	28.06	6.31
2014	16.4	29.4	4.82
2015	20.4	30.4	6.20
2016	18.1	34.6	6.26

المصدر الجهاز المركزي للإحصاء

يعكس الجدول رقم (7) مساهمة الثروة الحيوانية في الناتج المحلي الاجمالي بالمليون جنيه ونلاحظ ازدياد مساهمة الثروة الحيوانية في الناتج المحلي الاجمالي وخاصة بعد انفصال

الجنوب في العام 2011م وذلك لخروج البترول من الناتج المحلي بعد الانفصال وبعوئي ذلك أن
بترول السودان معظمه في الجنوب.

المبحث الثالث

مساهمة الثروة الحيوانية في الصادرات

أن التجارة الخارجية تلعب دوراً أساسياً وفعالاً في اقتصاديات الدول المتقدمة وهي تشكل جزءاً هاماً في الدخل القومي لتلك الدول ، لأن تلك الدول تتميز بفوائض إنتاجية كبيرة وهي بحاجة لتصريفه في الأسواق الخارجية، وبذلك يمكنها الحصول على الموارد الاقتصادية التي تحتاجها من الدول الأخرى.

وكذلك الدول النامية بحاجة ماسة إلى التجارة الخارجية فهي من خلال التجارة الخارجية تستطيع الحصول على ما تحتاجه.

فالتجارة الخارجية لها أهمية كبيرة بالنسبة لجميع الدول سواء المتقدمة منها أم النامية حيث تتمثل أهميتها في تحقيق الاستخدام الأمثل للموارد المتاحة ، أن عملية التبادل التي تقوم بها التجارة الخارجية تعتبر إحدى الفعاليات الاقتصادية في النشاط الاقتصادي (إنتاج، تبادل، توزيع ، استهلاك)، وقد ازادت أهمية التجارة الخارجية في ظل النظام الدولي الجديد.

تعتبر نشاطات التجارة الخارجية لأي دولة من الدول من أهم النشاطات الاقتصادية في البلاد لما لها من آثار عميقة ومتشعبة على بقية قطاعات الاقتصاد الأخرى .

ظل قطاع الثروة الحيوانية يساهم بشكل ملحوظ في اقتصاد البلاد ويمثل نسبة معتبرة من صادرات السودان وتتمتع المواشي واللحوم السودانية بسمعة طيبة فرضت نفسها في أسواق الدول الصديقة والشقيقة، فان صادرات السودان من الثروة الحيوانية تتشكل من الضان والأبقار والجمال والماعز الحية وبعض الحيوانات البرية والأسماك إضافة إلى اللحوم والجلود وبعض المنتجات الحيوانية الأخرى¹ (عبد العزيز ، أكتوبر 2002م).

وتمثل صادرات الماشية واللحوم ركيزة أساسية للاقتصاد الوطني وخاصة بالنسبة لإيرادات النقد الأجنبي (خاصة ما بعد الانفصال وفقدان السودان للبترو) وبالتالي يساهم قطاع الثروة الحيوانية في دعم الخزينة العامة بالعملات الحرة² (صديق ، سبتمبر 2006م)، حيث ساهم هذا القطاع بنسبة 28.5% من جملة الصادرات للعام 1998م وقد شهد هذا القطاع مؤخراً انخفاضاً ملحوظاً في صادراته وخاصة الضان الحي وذلك بسبب تفشي بعض الأمراض الوبائية التي تصيب الحيوان والإنسان في عدد من دول العالم وأدى ذلك إلى قيام الدول المستوردة بحظر

وارداتها من المواشي الحية واللحوم من عدد من الدول من بينها السودان بالرغم من خلو السودان من هذه الأمراض والتي أكدتها زيارت الوفود الصحية والبيطرية وتقارير المنظمات الدولية لمكتب الأوبئة الدولي بباريس (O.L.E) ومنظمة الفاو التي أكدت بالتقارير خلو السودان من الأمراض الوبائية مما حدا ببعض الدول لاستئناف وارداتها وفقاً لإجراءات وشروط صحية تم الاتفاق عليها مع الجهات ذات الصلة، وعلى الرغم من التطورات الإيجابية إلا أن ذلك لا يعكس الإمكانيات للثروة الحيوانية بالبلاد وذلك نتيجة لتفاعل بعض المعوقات التي تحول دون انطلاقة هذا القطاع.¹ (وزارة التجارة الخارجية – حركة الصادرات السودانية 2001م) .

جدول رقم (8)
يوضح الصادر الحي خلال الفترة (1995-2016م)
بالرأس

الجمال	الماعر		الأبقار			الضأن			العام	
	العدد	العدد	النسبة من العدد الكلي	العدد الكلي	الصادر	النسبة من العدد الكلي	العدد الكلي	الصادر		
2903	45.593	34200	14.952	%0.008	3010000 0	2.419	%1,6	3710000 0	617.004	1995
2915	72,070	35200	30,940	%0.03	3100000 0	9.609	%2,6	3720000 0	1.001.705	1996
	77,714	36000	16,891	%0.01	3170000 0	3,595	%2,7	3980000 0	1.074.576	1997
2974	131,570	36500	48.891	%0.01	3460000 0	3,686	%3.7	4200000 0	1,586,193	1998
3031	159,483	37300	40,501	0.0009	4480200 0	435	%3.6	4480200 0	1.616.363	1999
3108	132009	38500	16599	0.0008 %	3710000 0	315	%1,6	4609500 0	731242	2000
3203	185.500	39900	13883	-	3710000 0	-	3 %0,٠	4704300 0	154177	2001
3342	155.710	41485	53164	%0.006	3947900 0	2655	%3,4	4813000 0	1620638	2002
3505	88.423	42030	57639	%0.005	3966900 0	184	%6.5	4844000 0	315399 1	2003
3742	132602	42179	101899	%0.002	3976000 0	750	%3.5	4891000 0	1703562	2004
3908	131156	42526	109650	%0.001	4046500 0	501	%2.6	4979700 0	1271787	2005
4078	116184	42756	102378	-	4099400 0	=	%2.8	5039000 0	1422209	2006

4078	85862	42938	30290	%0.02	4113800	3658	%1.2	5065100	610584	2007
					0			0		
4406	140757	43104	14337	% 0.002	4142600	1198	%1.2	5106700	610832	2008
					0			0		
4521	154477	43270	104630	%0.05	4156300	19265	%2.9	5155500	1510996	2009
					0			0		
4623	172196	43441	120693	0.01	4176100	5130	%3.5	5207900	1813926	2010
					0			0		
4751	127236	30837	116687	<u>%0.02</u>	3083700	5366	<u>%4</u>	3929600	1334125	2011
					0			0		
4751	166240	30837	162116		2984000	26145	%8.6	3948300	3415739	2012
					0			0		
	129647	30984	197958		30010	11202	%9.5	3958600	3757363	2013
								0		
4792		31029	318783		30191	19459	%11.4	3984600	4539955	2014
	152096							0		
4809	206008	31227	445842		30376		%13.6	4021000	5459205	2015
						45825		0		
4830	220665	31481	271647		30632		%10.9	4061		2016
						10065		2000	441195	
						5			6	

وزارة الثروة الحيوانية - مركز المعلومات

الصادرات حسب الأنواع :

1. الضأن:

يحتل الضأن الصدارة في صادرات الماشية الحية واللحوم لوجود طلب كبير عليه في الأسواق الخارجية وخاصة الدول العربية ويعزى ذلك لما يتميز به من جودة لحومه ومذاقها الطيب وخلوها من الهرمونات وأيضا لقلة أعداد الحيوانات التي تربي في تلك الدول ونمط الاستهلاك الغذائي الذي يعتبر لحم الضأن والأغنام المكون الأساسي .

ستناول صادرات الضأن خلال الفترة ما قبل وبعد الانفصال ففي (1995-2010م) أعلى نسبة تحققت للصادر الحي في العام 2003م بلغت 6.5% من العدد الكلي للضأن وهذه تعتبر نسبة

ضئيلة جدا للصادر . فترة ما بعد الانفصال (2011-2016م) تظهر البيانات أن نسب الضان المصدر خلال هذه الفترة أكثر من الفترة السابقة وقد يعزى ذلك للاهتمام بزيادة الصادرات غير البترولية وخاصة الثروة الحيوانية وذلك لسعي الدولة تعويض ما فقدته من الصادرات البترولية وأعلى نسبة للصادر حققتها في العام 2015م نسبة 13% من العدد الكلي للضان ، ولكن هذه نسب ضئيلة جدا مقارنة بالعدد الكلي وهناك عدد من المعوقات التي تواجه عملية الصادر والتي سنتناولها في الفصل القادم.

2. الأبقار:

السودان يمتلك كميات كبيرة من الأبقار تمكنه من احتكار الأسواق العربية وتتميز الأبقار يمكن تصديرها في عدة أشكال (أرباع كاملة ، لحم من غير عظم ، لحوم مصنعة وشبه مصنعة) وبالرغم من ذلك تأتي الأبقار في المرتبة الأخيرة من حيث الصادر ويرجع ذلك ارتفاع أسعارها داخليا يحول دون تشجيع صاد ارتها بالإضافة إلى الحظر الذي فرضته السعودية على واردات الأبقار من الدول الأفريقية ، كما تعتبر مصر من الدول التي تستورد لحوم الأبقار بالإضافة إلى العراق واليمن والأردن.

3. الماعز:

تحتل صادرات الماعز الذبيح المرتبة الثانية بعد الضان حيث بلغت الصادر منه في العالم 2015م 12% من إجمالي ذبيح الصادر . ونسبته في الصادر الحي قليلة وذلك لقلة الطلب على الماعز الحي ، ومعظم الصادر منه تستورده دول الخليج الإمارات وقطر وذلك للنمط الاستهلاكي الغذائي.

4. الجمال:

الجمال ووفقا للجداول يصدر السودان نسبة قليلة من لحوم الجمال والطلب دائما يكون على الصادر الحي من الجمال ويحتل المرتبة الثانية من الصادر الحي بعد الضان ويبلغ أحيانا الصادر المهرب من الإبل ضعف الصادر الرسمي وذلك يرجع لتحملها السير في الصحراء ويتم التهريب إلى مصر وليبيا.

جدول رقم (9)
صادرات الجلود خلال الفترة (1995-2016م)

العام	الضأن	الأبقار	الماعز
	كمية الجلود	كمية الجلود	كمية الجلود
1995	584201	193286	849038
1996	2207350	989488	1532118
1997	1453451	508828	1225289
1998	486663	499519	1190706
1999	1566031	1311019	620277
2000	2053755	2241469	977161
2001	2597005	4400517	1589738
2002	2919745	2300313	1415038
2003	2878470	2616420	2887616
2004	1467424	1766583	936912
2005	1638258	1658556	587850
2006	2537064	2190770	1662604
2007	2004112	935157	1417449
2008	2335736	359829	1335586
2009	1223488	508664.5	838098
2010	1232060	585875	1551356
2012	1675046	211533	1970793
2013	5025085	3534044	4744847
2014	6327503	88299	4116104
2015	6121704	496987	1826172
2016	4842564	432498	1371834

المصدر: وزارة الثروة الحيوانية

تشير بيانات الجهاز المركزي للإحصاء لعام 2016 م (جدول (9) ، إلى أن هناك صادراً معتبراً من الجلود ، خاصة جلود الماعز التي تأتي في المرتبة الأولى ، بعدد 1371834 قطعة ، ثم جلود الأبقار بعدد 432498 قطعة ، ثم جلود الضأن والتي قدرت بحوالي 4842564 قطعة في

العام 2016م. وتعود كثرة ووفرة جلود الماعز مقارنة بجلود الحيوانات الأخرى إلى أن معظم لحومها تستهلك محليا لقلّة أسعارها مقارنة بلحوم الضأن والأبقار، مما يزيد من أعداد الماعز المذبوحة ومن ثم جلودها المتاحة للصادر.

جدول (10)

مقارنة عائدات صادرات الثروة الحيوانية بالصادرات الكلية والزراعية
للفترة (1995-2016)

مليون دولار

نسبة صادرات الثروة من الصادرات الزراعية	نسبة صادرات الثروة الحيوانية من الصادرات غير بتروولية	الصادرات الحيوانية	الصادرات الزراعية	الصادرات الكلية	العام
% 31	%18.8	104.4	334.1	555.7	1995
%35	% 17.8	110.1	312.1	620	1996
%37	% 16.9	100.7	272.5	594.2	1997
%44.8	%19.9	118,9	265	595.7	1998
%61	%18.2	142.3	232.9	780.1	1999
%38.1	% 5	91	238.4	1.806.7	2000
%10.4	%1.1	19	182.4	1.698.7	2001
%74.7	%7.1	137.6	184	1.949.4	2002
%62.4	%5.4	137.9	220,8	2.542.2	2003
%66	%4.8	182	275,8	3.777.8	2004
% 46	%3.2	154.6	336	4.824.3	2005
%43.7	%2,3	131.5	300.8	5.656.6	2006
%31. 7	%0 . 9	84.1	265.1	8.8792	2007
%12	% 0 . 3	40.4	327.5	11.6704	2008
%90	%2، 4	206	228	8.257.1	2009
%81	%1.6	193	238	11.404	2010
%89	%3.9	341	382	9.518	2011
%127	%4,6	446	351	9.655	2012
%76.6	%.14	681	889	4.789	2013
%126.3	%19.6	854	676	4.350.	2014
%121.1	%21,8	910	751	4.169	2015
%101.7	% 24,7	764	751	3.093	2016
%89	%22.7	922	1.035	4.060	2017

بنك السودان المركزي.

ارتفعت قيمة صادرات الحيوانات الكلية في عام 2011 م من 341 مليون دولار الي 446 مليون دولار في عام 2012 وذلك بسبب ارتفاع قيمة صادر الضان من 249,9 مليون دولار في عام 2011م إلى 285,6 مليون دولار في عام 2012م بمعدل 14,3% وارتفاع صادر اللحوم من 17,9 مليون دولار في عام 2011م إلى 38,1 مليون دولار في عام 2012 م بمعدل 112,6% وظلت مساهمة القطاع الحيواني في الصادرات الكلية في ازدياد ففي العام 2017م بلغت 922 مليون دولار بنسبة 22.7% من الصادرات الكلية . .

الفصل الرابع

معوقات الصادرات الحيوانية

المبحث الاول : معوقات قطاع الثروة الحيوانية السودانية

المبحث الثاني: خطط وبرامج تطوير قطاع الثروة الحيوانية

المبحث الأول

معوقات قطاع الثروة الحيوانية السودانية

يتميز السودان ميزة تفضيلية في تربية الحيوانات، لأنه لديه تنوع في الثروة الحيوانية بأعداد كبيرة تعتمد على قاعدة إنتاجية راسخة، وبيئة رعوية سليمة صحية مكنتها من تحقيق الأمن الغذائي، بالإضافة إلى مساهمتها في الصادرات.

تأثرت الثروة الحيوانية خلال الأعوام السابقة بعدد من المعوقات التي كادت أن تعصف بهذا القطاع الهام والحيوي والذي يعتبر من أهم القطاعات الاقتصادية في البلاد ومن أبرزها.

1- انعدام الترويج وعدم فعاليته ، إن وجد يقوم على الجهد والتحرك الشخصي أو الفردي بدلا من المؤسسي ، وأدى هذا إلى ضيق فرص التسويق الخارجي بالاعتماد على أسواق محدودة وأنواع معينة من الماشية المصدرة (الضأن، الإبل، الأبقار) ورغم سوانح التسويق بخروج كثير من الدول من أسواق كثيرة بسبب نقشي امراض وأوبئة الحيوان أو سوء في الإدارة أو السمعة إلا أننا لم نستفد من ذلك لولوج أسواق جديدة أو بتنوع صاد ارت اللحم السودانية كالأبقار مثلا عدم وجود كيان موحد على مستوى الدولة يشرف وينظم وينفذ المهام الإنتاجية والتسويقية داخليا وخارجيا أسوة بكل دول العالم المنتجة للمواشي.

أوردت لجنة الصادر (المعوقات والحلول) في وزارة الثروة الحيوانية والسكنية في مارس 2006م المشاكل والمعوقات المتعلقة بصادر المواشي واللحوم والتي ما ازلت مستحبة في عدة نقاط ولأغراض هذه الدراسة نورد النقاط المتعلقة بالصادرات التالية:

- ارتفاع التكلفة للمواشي الحية واللحوم مما أضعف الموقف التنافسي للحوم السودانية
- سنذكر التفاصيل للتكلفة والعائد لصادر طن ضان حي في الجدول أدناه:

جدول رقم (11)

تكاليف لصادر ضان

حي

البيان	تكلفة جنية
متوسط تكلفة شراء الراس بسوق الخوي	5.000
رسوم ولاية / اوارق الخوي / محاجر خوي وبورتسودان	180
ترحيل من مناطق الشراء لبورتسودان	120
مجموع جزئي للراس	5300
تكلفة جزئية للطن (25 راس)	132500
تكاليف للراس حتى بورتسودان:	
رسوم مواني + جمارك + رسوم خدمات	24
عنصر بشري (من مناطق الشراء الي بورتسودان)	150
تامين داخلي / زكاة / أعلاف / ترحيل من المحجر للميناء	60
مجموع جزئي للراس	280
مجموع جزئي للطن	7000
تكلفة كلية للطن	139500
العائد على الصادر	
سعر الصرف الرسمي	47
سعر البيع للطن (دولار)	3300
المعادل بالسوداني	156750
العائد على الطن (ج) نسبة	17250
العائد على الطن %	12%

المصدر : الوكالة الوطنية لتأمين وتمويل الصادرات

ونلاحظ من خلال هذا الجدول ضعف العائد من الصادر و ذلك يرجع للتكلفة العالية والتي تمثلت في ثمن راس الضان نفسه .

وهذه تكلفة الصادر الحي والعائد قليل لذا نشجع بتصدير الضان ذبيحاً ويتحقق ذلك بانشاء السلخانات الحديثة ولكي نستفيد من القيمة المضافة لذلك من

جلد واحشاء وقرون

- وايضاً من المعوقات تقليدية المصدرين وعدم المواكبة والمضاربات السالبة والتعامل بالعمولة مع المستورد
- (في الماضي كان المصدر السوداني يدفع عمولة للمستورد السعودي على ان يتولى المصدر السوداني البيع بنفسه اما حالياً فالمستورد السعودي هو الذي يدفع العمولة للمصدر السوداني وتتم العملية لصالح المستورد السعودي)
- عدم فعالية مجلس الصاد ارت والمجلس الأعلى لتنمية الصاد ارت.
- الاعتماد الأكبر على سوق واحد فقط (السوق السعودي) في صادر الضأن الحي واللحوم. . وايضاً ادي ذلك الي ان سعر يكون قليل كما ذكر في الجدول أعلاه .
علماً ان كيلو لحم الضان السوداني 24ريال سعودي والذي يعرف بالضان السواكني بالمملكة الغربية السعودية (مقابلة تلفونية)
- عدم وجود بنيات تحتية في الأسواق الداخلية وللتسويق (النقل والترحيل - المحاجر والمسالخ والتخزين والتبريد التغليف) وغياب الإحصاءات والمعلومات التسويقية التي ينبغي توافرها

جدول رقم (12)

موقع المسالخ الحديثة في السودان

الولاية	اسم المسالخ	الرقم
ولاية البحر الاحمر - مدينة بورتسودان	مسالخ الرضوان	1
ولاية نهر النيل - مدينة عطبرة	مسالخ عطبرة	0
ولاية القضارف - مدينة القضارف	مسالخ القضارف	3
ولاية الجزيرة - منطقة الباير	مسالخ جيمكو	0
ولاية الخرطوم - بحري - الكدرو	مسالخ الكدرو	5
ولاية الخرطوم - امدرمان نهاية الثورات من الناحية الشمالية	مسالخ كررى الوطني	6
ولاية الخرطوم - غرب امدرمان سوق المويلح	مسالخ غناوة	2
ولاية الخرطوم - امدرمان شارع دنقلا قبل سجن الهدى	مسالخ السبلوقة	2
ولاية جنوب دارفور - مدينة نيالا	مسالخ نيالا	9

المصدر: مركز المعلومات الثروة الحيوانية

- وجود المحاجر البيطرية في مواقع غير مناسبة وأهمها محجر بيطري سواكن بدلا عن بورتسودان ومحجر الكدرو بديلا عنه محجر غرب أم درمان تلك المواقع أدت إلى ارتفاع تكلفة الصادر.
- عدم تنظيم العمل التجاري للماشية واللحوم في الأسواق الداخلية.
- الرسوم الاتحادية والولائية المتعددة والعالية على المواشي الحية (الرسوم المفروضة والجبايات من المشاكل الرئيسية لزيادة تكلفة الصادر وبالتالي ضعف المقدرة التنافسية العالمية والضرائب تعد أكبر معوق للصادر والمصدرين).
- التضارب بين المصدرين في عمليات الشراء ترتب عليه ارتفاع غير مبرر للأسعار داخليا أضعف القدرة التنافسية للحوم السودانية في الأسواق الدولية.

▪ دخول الأجانب في أسواق المواشي المحلية بدون ضوابط في المناطق الأكثر إنتاجاً للماشية تحت مظلة شركات وبأسماء بعض السودانيين (وتأثيرهم في زيادة الأسعار والتحايل على المنتجين في الدفع المؤجل في فترات سابقة. ضعف الخدمات الإرشادية للمنتجات الحيوانية السودانية بغرض الصادرات¹ (تنمية صادرت الثروة الحيوانية ، 2007 م) .

وأيضاً من المعوقات التي لها دور كبير في التأثير على الصادرات الحيوانية ولأهميتها سوف نستعرضها في تلك النقاط
معوقات التسويق :

يعتبر التسويق الجزء المكمل والمهم في العملية الانتاجية للحيوانات، وبعض الاقتصاديين يرون أنه يجب أن تكون عملية التسويق وفتح الأسواق الجديدة مصاحب لعملية الإنتاج وذلك لضمان للعائد¹ (عثمان ، 1995 م).

يمكن تصنيف اسواق الماشية الداخلية الي قسمين :

أ/ أسواق أولية وهذه الاسواق مرهونة بحركة المنتجين الرحل في فصل الصيف والخريف وهي أسواق موسمية يأتي اليها التجار المحليون بالإضافة الي بعض وكلاء التجار ومن اشهر هذه الأسواق بحيرة كليك وبحيرة ابيض والميرم ولقاوة وتتم عمليات الشراء بين المنتجين ووكلاء التجار بالاتفاق الشخصي .

ب/ الأسواق الرئيسية او الثانوية تقع في مناطق الإنتاج الرئيسية وفي المدن والتجمعات السكانية الكبيرة في الولايات وتعتبر هذه الأسواق تفي بمتطلبات الاستهلاك المحلي في المدينة وتمويل مناطق الاستهلاك المحلي والتصدير ايضاً ومن اهم هذه الأسواق نيالا والضعين والأبيض والفاشر ومليط وكوستي وسنار والنهود وكادوقلي وتضم هذه الأسواق مختلف المشتغلين بتجارة المواشي.

ج/ الأسواق النهائية او المركزية توجد هذه الأسواق في مناطق بعيدة عن مناطق الإنتاج وتكون في المدن الكبيرة وتهدف هذه الأسواق لمد المدن باحتياجاتها بالإضافة الي امداد كبار تجار الماشية بما يحتاجونه من حيوانات التصدير ومن اهم هذه الأسواق سوق امدرمان المركزي بالمويلح وسوق الشيخ أبو زيد.

هنالك عدة إشكالات تواجه التسويق المأمول للماشية وانسيابها إلى الأسواق :

1. موسمية العرض تعاني أسواق الماشية من موسمية توفر الماشية سواء كان في مناطق الإنتاج أو مناطق الاستهلاك وأوقات الخريف وأسواق الصادر وذلك بسبب تحركات الرعاة بين المصايف والمخاريف حيث يكون شح في المعروض من الماشية في الفترة من يناير إلى يونيو، ووفرة في أشهر الخريف في أسواق مواقع الإنتاج وفوائض في أسواق الاستهلاك في أشهر الشتاء.

2. التقاليد الاجتماعية: وهذه تلعب دورا هام بل أساسي في احتفاظ الرعاة بأعداد كبيرة من الماشية دون بيعها وتعتبر الماشية نوع من التأمين ضد تقلبات الدهر ونوع من الاستثمار بل صارت مستودع للقيمة ضد التضخم وكأصول احتياطية يمكن تحويلها إلى سيولة متى ما دعت الحاجة إلى ذلك.

3. المواسم الزراعية الجيدة أغلب الرعاة يحترفون الزراعة بجانب الرعي وفي المواسم الزراعية الجيدة تتوفر مصادر دخل كبيرة من زراعة المحاصيل النقدية بجانب الكفاية من الذرة والدخن الطعام الأساسي للرعاة فلا تكون لديهم حاجة إلى المال يضطرون معها إلى جلب مواشيهم إلى السوق بل في كثير من الأحيان يدخلون السوق كمشتريين لتحويل فوائض ومدخرات عائدات زارعتهم إلى ماشية ولذلك يقل الوارد من المواشي إلى الأسواق في المواسم الزراعية الممتازة وترتفع تبعا لذلك أسعار الحيوانات.

4. عدم الاستقرار الأمني: هنالك أجزاء كبيرة من ولايات السودان ذات الكثافة العالية من الثروة الحيوانية تعاني بعض الاختلالات الأمنية المتمثلة في الحرب والنهب المسلح وهذا يعوق كثيرا من حركة تسويق الماشية وتقليل الوارد منها إلى الأسواق خاصة عندما يتحرك الرعاة جنوب نحو المصايف طلبا للماء والكلأ ومن ثم يكونون بعيدين عن أسواقهم التقليدية.

5. الترحيل الحيوانات المجلوبة من أسواق الإنتاج خاصة الولايات الغربية تواجه مشاكل ترحيل جمة وذلك لبعد المسافة بين تلك الأسواق ومنافذ التصدير أو الأسواق النهائية (أم درمان) وعادة ماترحل الأبقار عن طريق الأرجل (الظلف) ولبعد المسافة (1500 كلم) يفضل التجار الأبقار الكبيرة السن التي تتحمل السفر وهذه غير مرغوبة في أسواق الصادر لكبر سنها ومن ثم عدم طرواة لحمها¹. (حسن ، 2010 م).

أما الضان فيصعب ترحيله بالأرجل إلا في أشهر الخريف وأوائل الشتاء لتوفر مياه الشرب على طول الطريق الذي يسلك إلى سوق أمدرمان ، وفي غير هذه الحالة يتم الترحيل عن طريق اللواري والشاحنات وهذه عالية التكلفة كما أن الترحيل بالسكة حديد من مواقع الإنتاج إلى الأسواق النهائية في أواسط السودان محدود.

6. الرسوم والضرائب هنالك ضرائب ورسوم كثيرة، متعددة ومزدوجة تجبى بواسطة الولايات والمحليات على طول طرق حركة الماشية من مواقع الإنتاج إلى أسواق التصدير ، وتمثل هذه الرسوم المختلفة بمسميات متعددة من دعم وتعليم ودعم خدمات ودعم علاج.....الخ. هذه الرسوم تسبب الكثير من المضايقات لتجارة الماشية وترفع من هوامشها التسويقية وبالتالي ارتفاع التكلفة النهائية للحوم السودانية مما يضعف من قدرتها التنافسية في الأسواق الخارجية . وقد تصل هذه الرسوم الي اكثر من خمسون رسماً وتمثل حوالي 20% من تكلفة الماشية المصدرة .

المبحث الثاني

خطط وبرامج تطوير قطاع الثروة الحيوانية

تبنى سياسات التصدير أساسا على توجيه فوائض المنتجات المحلية عن الاستهلاك المحلي إلى الأسواق العالمية للحصول على العملات الأجنبية لاستيراد احتياجات البلاد من السلع الاستهلاكية والسلع الرأسمالية والمواد الخام لمقابلة متطلبات مشروعات التنمية¹ (وزارة المالية والاقتصاد الوطني ، 1920/23 م) ولتجاوز ذلك القصور تسعى الدولة لتحقيق عدد من الأهداف لتحسين وضع قطاع الصادات تتمثل في الآتي:

1. رفع شعار الإنتاج من أجل التصدير
2. تشجيع تصدير المنتجات الصناعية
3. تنظيم حركة التصدير لتمكين الدولة من رصدها وتقييمها.
4. مكافحة التهرب
5. استقرار السياسات الاقتصادية.
6. تنويع قاعدة الصادات وتنسيقها مع الإنتاج ومتطلبات الأسواق العالمية
7. ضمان تدفق عائد الصادات .

فيما يتعلق بسياسات الصادر والوارد فمنذ 1992 م وبعد إعلان سياسة تحرير التجارة و الغاء نظام تراخيص الصادر والوارد فقد تم وضع العديد من الضوابط والشروط للتجارة والتي من شأنها تشجيع ودفع عمليات التبادل التجاري و احداث تنمية اقتصادية ومواكبة الاندماج مع الاقتصاد العالمي.

وتتمثل هذه الضوابط والشروط في التسجيل بسجل المصدرين والموردين للسلعة المراد تصديرها على أن يكون مجددا لنفس العام وأن تتم عملية التصدير بالإجراءات المصرفية مع الالتزام بمؤشرات الأسعار العالمية للسلع المصدرة، ومراعاة التكلفة المحلية . وأن تخضع الصادات لفحص الهيئة السودانية للمواصفات والمقاييس وإصدار شهادة مطابقة مواصفة وكذلك الإجراءات الخاصة بالمحاجر الزراعية والصحية ، ويسمح بتصدير كل السلع السودانية عدا الفحم بعد توصية من الهيئة القومية للغابات والعاج إلا بعد توصية من الحياة البرية ، والقطن يصدر عبر شركة الأقطان ، والصبغ العربي الخام يصدر عبر شركة الصمغ العربي ،

والصمغ العربي المصنّع يصدر عبر شركات تصنيع الصمغ العربي والذهب الخام يصدر عبر شركة أرياب والبتروول ومشتقاته عبر وزارة الطاقة والتعدين¹. (وزارة رئاسة مجلس الوزراء ، 2008م م) .

أهداف سياسات الصادر:

لقد حرصت الدولة ومنذ بداية التسعينات وفي ظل برامج الإصلاح الهيكلي على جعل التصدير خيار إستراتيجي وذلك من خلال دعم القدرة التنافسية للصادرات وتذليل العقبات التي تعترض انسيابها للأسواق العالمية ، وأهداف سياسات الصادر تمثلت في الآتي:

1. تحرير التجارة في الصادر وإلغاء قائمة الحظر باستثناء عدد محدود من السلع لأسباب تتعلق بالبيئة بالإضافة إلى إلغاء سياسة تصدير الفوائض التي تتسم بإمكانية الحظر المفاجيء للتصدير في أي وقت نسبة لفقدان العديد من الأسواق الخارجية² (محمد ، زائد، 1992م) الاعتماد على مبدأ التصدير الحر والابتعاد عن مبدأ سياسات المقايضة وربط الصادر بالوارد وذلك لزيادة الصادرات كما ونوعا.
2. إلغاء أو تخفيض الضرائب على الصادرات لتقوية القدرات التنافسية للصادرات في الأسواق الخارجية.
3. تنسيق الجهود والمبادرات الرامية إلى فتح أسواق جديدة وإقامة الملحقات التجارية والمراكز لتطوير الأسواق التقليدية.
4. التنسيق من الجهات ذات الصلة لحل المشاكل المتعلقة بالتمويل. وذلك في إطار سياسات الدولة التي تولي أسبقية قصوى للقطاعات الإنتاجية وقطاعات الصادر بحيث يقوم البنك المركزي وبمتابعة سير وتنفيذ هذه السياسات والالتزام بها.
5. إتباع سياسة مرنة في وسائل الدفع تتناسب مع احتياجات تسويق السلعة حسب منافذ تصديرها إلى جانب السعي للحصول على أفضل الأسعار لصاد ارتها على ضوء المعلومات المتوفرة عن السلع المنافسة والأسعار العالمية.
6. الاهتمام بأسواق المحاصيل والماشية باعتبارها تمثل بداية لعملية التصدير والعمل على تنظيم وتطوير تلك الأسواق بالتنسيق مع الولايات المعنية بتهيئة الظروف المناسبة للمتعاملين في هذه الأسواق وتقليل وتوفير أسعار مجدية للمنتجين.

7. الاهتمام بتأهيل الخدمات المساعدة للصادر بمراقبة المسالخ والمحاجر والنقل المبرد وخدمات الموانئ ومراقبة وتسهيل إنسياب الصادرات عبر مطار الخرطوم.
8. والاهتمام بمرافق اللحوم بالمطار وتحسين الطاقات التخزينية والتنسيق مع الجهات المختصة لفك الاختناقات التي ترتبط بهذه الخدمات .
9. تبسيط إجراءات إلغاء آفة القيود الإدارية التي تعوق إنسياب الصادرات بإتباع ضوابط ملائمة تعمل على تنظيم وتسهيل الإجراءات الخاصة بالصادر مع الجهات ذات الصلة والعمل على توفيرها .
10. العمل على ترقية وتطوير السلع المصنعة الموجهة نحو التصدير بالتركيز على الصناعات التحويلية التي تزيد من حجم الصادر وذلك بغرض الاستفادة القصوى من القيمة المضافة .
12. اشراك القطاع الخاص في وضع القوانين ورسم السياسات التجارية والمشاركة في البعثات التجارية واللجان المشتركة حتى تحققت له الزيادة في التجارة الخارجية .
13. اشراك القطاع الخاص في إدارة مجالس تنظيم الصادر التي تهدف إلى تقويم أساليب تسويق الصادرات .
14. الاهتمام بالجودة الشاملة للحفاظ على سمعة البلاد التجارية .
15. تشجيع الجهود التي تهدف إلى إنشاء صندوق لترقية وترويج الصادرات .
16. على أن يشارك القطاع الخاص في إدارة هذا الصندوق.

سياسات الصادر في ظل التحرير الاقتصادي:

تم الإعلان عن سياسة التحرير الاقتصادي عام 1992م وذلك بهدف تحقيق أهداف برنامج الإنقاذ والتي هدفت إلى تحريك جمود الاقتصاد الوطني بدفع عجلة الإنتاج في السلع والخدمات من خلال خلق البيئة المناسبة لحرية حركة عوامل الإنتاج وإطلاق قوي السوق لتصحيح الأسعار محكومة بدرجة كبيرة للعرض والطلب.

ولقد تبنت هذه السياسة العديد من الإجراءات الإصلاحية التي هدفت إلى زيادة العرض الكلي وخلق مواد إنتاجية للاستهلاك المحلي والتصدير ولقد حملت سياسة التحرير كل الشروط

التي تتطلبها برامج الإصلاح الهيكلي للاقتصاد التابعة لصندوق النقد الدولي والبنك الدولي ولقد ركزت السياسة في المحاور الآتية¹ (محمد عبد القادر وآخرون ، 1992م):

- تخفيض الإنفاق الحكومي على الخدمات الأساسية.
- تحرير التجارة الداخلية ورفع الدعم وتعويم العملة الوطنية مما أدى إلى تخفيض قيمتها وزيادة الضرائب وبيع المؤسسات الحكومية الخدمية للقطاع الخاص ، طورت سياسة التحرير مفهوم التمويل الائتماني الزراعي فتم التمويل حسب الصيغ الإسلامية وتم تحويل تمويل مؤسسات القطاع الزراعي من محفظة البنك التجارية التي تم إنشاؤها لزيادة المبالغ المتاحة لتمويل الأنشطة، ومن أهداف سياسة التحرير :

1. كسر القيود التي تكبل التجارة الخارجية.
2. تخفيض الإنفاق الحكومي وزيادة الضرائب.
3. حرية حركة الإنتاج مما يؤدي إلى الاستغلال الأمثل للموارد الإنتاجية.
4. الاعتماد بصفة أساسية على آليات السوق.
5. الاعتماد على آليات السوق لتحرير التجارة الداخلية .

السياسات الخاصة بالصادر:

تعتبر الصادرات المصدر الرئيسي للعملة الأجنبية في ظل الظروف الاقتصادية الحالية لأن البلاد تعاني من شح في العملة الأجنبية نتيجة لعدم تدفق القروض والحصار الاقتصادي غير المعلن ويلعب عائد الصادرات دور كبيرا في الاقتصاد الوطني وذلك لمساهمته في تمويل مشاريع التنمية ومقابلة احتياجات البلاد من السلعة الضرورية ، ومن المعلوم أن الصادرات السودانية في أساسها منذ العقود الماضية منتجات زراعية أولية وثروة حيوانية، إلى أن دخلت البلاد في عهد تصدير البترول الذي أصبح المورد الرئيسي للعملة الأجنبية ، لقد حرصت الدولة في ظل حكومة الإنقاذ في ظل برامج الإصلاح الهيكلي على جعل التصدير خيار إستراتيجي وذلك من خلال دعم القدرة التنافسية للصادرات وتقليل العقبات التي تعترض انسيابها للأسواق العالمية. لقد هدفت سياسات التحرير الاقتصادي إلى تحقيق الآتي:

- تحقيق سعر الصرف الذي يحقق عائد مجزي للمصدرين ويساعد على إنسياب الصادرات ونجد اخر محفظة لتمويل الصادرات الحيواني كانت في العام 2011م وكان تجار الصادرفشلوا في النسديد وذلك لتغير سعر الصرف .
- تشجيع المستثمرين الأجانب والسودانيين مما يؤدي إلى زيادة الإنتاج وبالتالي إلى تحسين التصدير.
- تحرير أسعار السلع بتشجيع المنتجين في القطاعات المنتجات الزراعية ، الحيوانية والصناعية لزيادة الإنتاج أفقي وراسي لتحقيق الاكتفاء الذاتي وزيادة الصادر.
- ولقد اتخذت العديد من الإجراءات والسياسات لتطوير أداء الصادر ولتحديد أسعار الصادر فقد تم تقسيم الصادرات إلى قائمتين ا:

○ القائمة الرئيسية وتشمل الذرة ، والحبوب الزيتية ، الأمبار ، الماشية ، الجمال ، الجلود و حب البطيخ ولقد تم تحديد أسعار دنيا لصادرات هذه القائمة على أن يحق للمصدر التصرف في أي حصيلة تفوق الأسعار الدنيا المعلنة دون قيد أو شرط إما تعفى هذه المبالغ من ضريبة الدخل.

○ القائمة الثانوية وتضم جميع سلع الصادر الأخرى التي لم يتم ذكرها ويتم تقرير الأسعار لها وفقا لخطابات اعتمادية مستندية عن طريق البنوك التجارية مع التزام المصدر بتوريد حصيلة الصادر لبنك السودان.

جاءت حركة الصادر خلال الأعوام الأخيرة مصحوبة بتشجيع الدولة وتعددت الكثير من السياسات التي جاءت متماشية مع سياسة التحرير الاقتصادي ، ولقد أدت سياسة التحرير التي اكتملت في عام 1998 م إلى التحرير الكامل لسعر الصرف و الى منح المصدرين امتيازاً الحصول على أرباحهم وخفض الحد الأدنى لسعر الصادر وتمت إزالة تشوهات التدخل الحكومي لقد صدر قرار شمل الفترة من 1993-1994م بحظر تخزين السلعة السودانية في الموانئ الأجنبية أما تم تحديد الأسعار الدنيا لسلع الصادر وفقاً لمستويات الأسعار المحلية والعالمية.

أما في الفترة من 1994-1995م فقد اتخذ الإجراءات الآتية:

- تحديد الحد الأدنى لأسعار الصادر بما يتماشى مع الأسواق العالمية.

- تخصيص نسبة 15% من التمويل العام المتاحة لتمويل الثروة الحيوانية في مجال الصادروالأنشطة التجارية المصاحبة¹ (إسماعيل خليفة وآخرون ، 2003م)

الفصل الخامس

تحليل البيانات واختبار الفرضيات

المبحث الاول : توصيف نموذج القياس

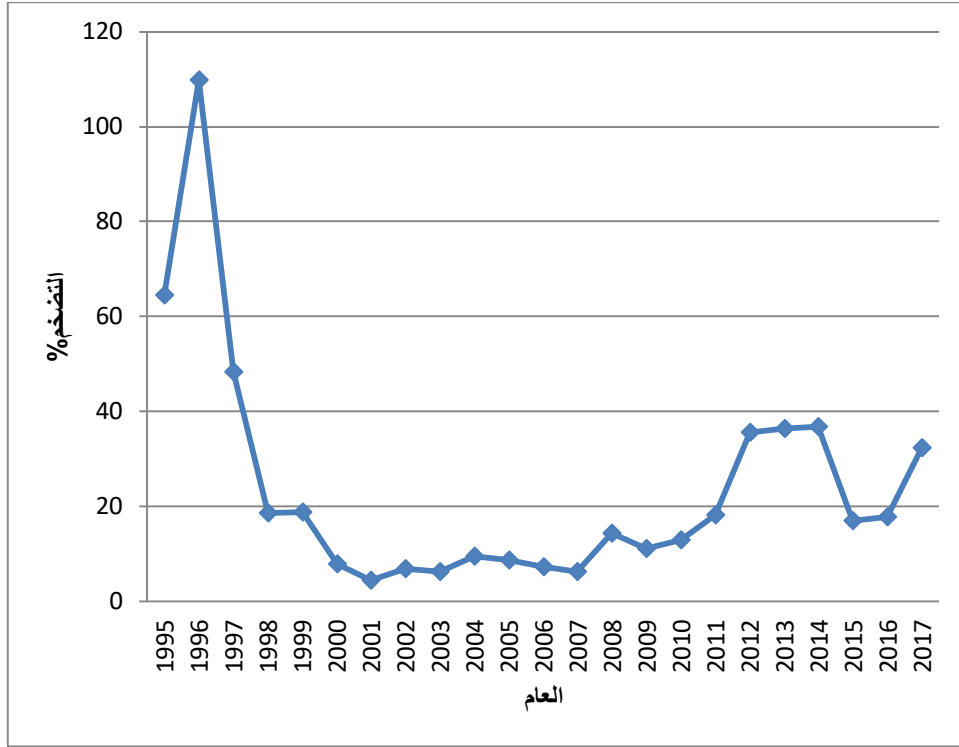
المبحث الثاني : النتائج ومناقشة الفروض والتوصيات

المبحث الأول توصيف نموذج القياس

تمهيد:

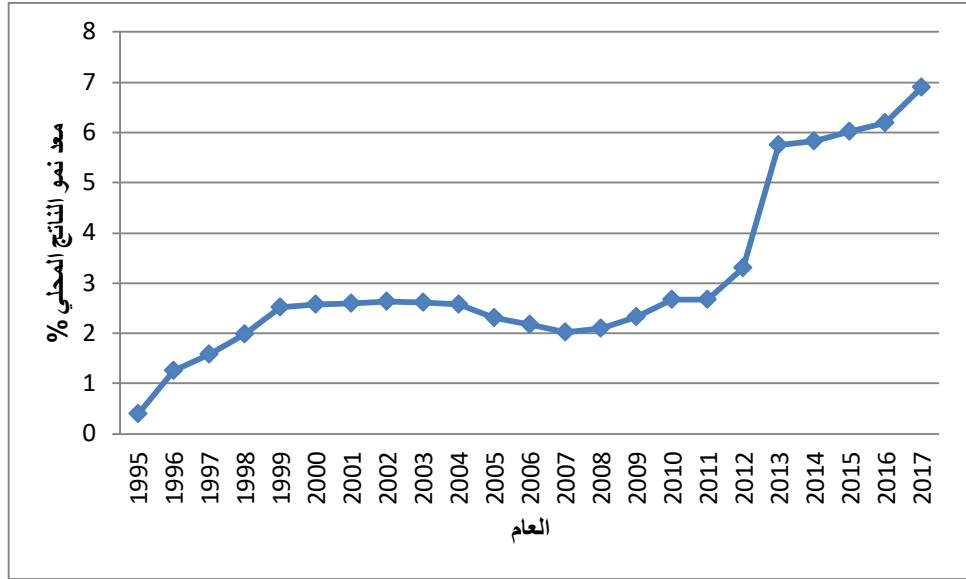
لتحليل البيانات واختبار الفرضيات تم استخدام برنامج الحزمة الإحصائية للعلوم الاجتماعية (SPSS) "Statistical Package for Social Sciences" ؛ وتم استخدام أسلوب الانحدار الخطي المتعدد لاختبار فرضيات الدراسة و معامل التحديد لتحديد مقدار مساهمة (المتغيرات) المستقلة على المتغير التابع وأيضاً تم استخدام الارتباط البسيط (ارتباط بيرسون) بين كل متغير من المتغيرات المستقلة على حدا والمتغير التابع .

شكل (1): يوضح التضخم % خلال الفترة من 1995م – 2017م.



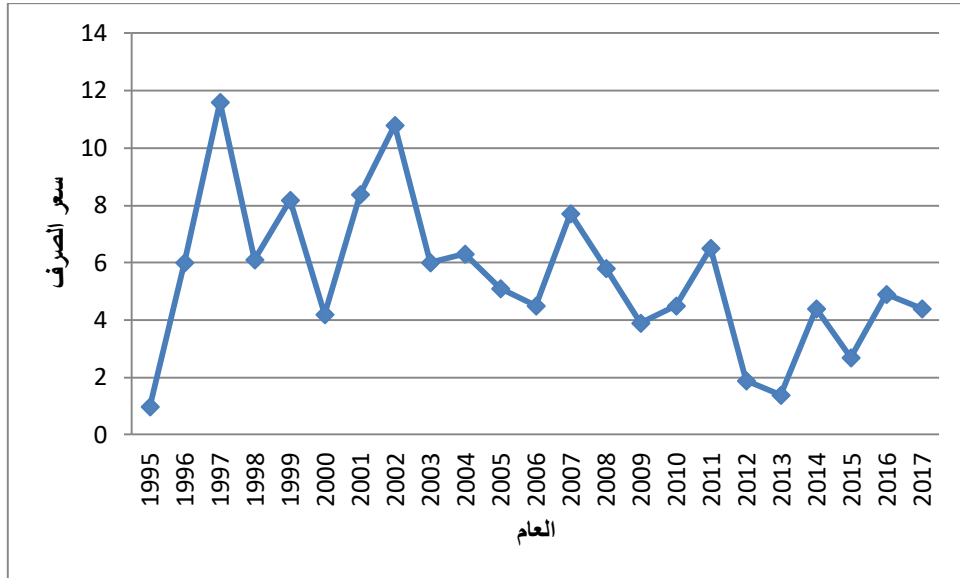
المصدر : إعداد الباحثة من بيانات الدراسة الميدانية ، 2019م .

شكل (2): يوضح معد نمو الناتج المحلي % خلال الفترة من 1995م - 2017م.



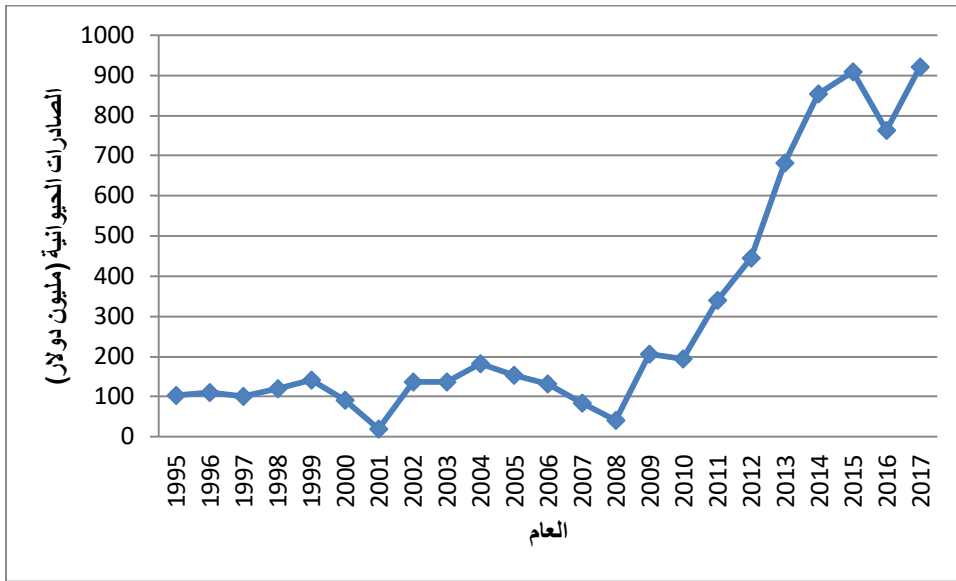
المصدر : إعداد الباحثة 2019م .

شكل (3): يوضح سعر الصرف خلال الفترة من 1995م - 2017م.



المصدر : إعداد الباحثة 2019م .

شكل (4): يوضح الصادرات الحيوانية (مليون دولار) خلال الفترة من 1995م - 2017م.



المصدر : إعداد الباحثة من بيانات الدراسة الميدانية ، 2019م .

جدول (13) : الارتباط البسيط المتغير التابع (الصادرات الحيوانية (مليون دولار)) والمتغيرات المستقلة.

المتغير	العدد	قيمة معامل الارتباط	القيمة الاحتمالية	الاستنتاج
التضخم %	23	0.09	0.69	غير دالة
معد نمو الناتج المحلي %	23	0.94	0.00	دالة
سعر الصرف	23	-0.45	0.03	دالة

المصدر : إعداد الباحثة 2019م .

من الجدول أعلاه نجد أن:

1. قيمة معامل الارتباط بين المتغير المستقل (التضخم) و هي 0.09% وهي ارتباط طردي ضعيف ، والقيمة الاحتمالية لمعامل الارتباط هي 0.69 وهي غير دالة أي أن الارتباط بين التضخم و غير معنوي .
2. قيمة معامل الارتباط بين المتغير المستقل (معد نمو الناتج المحلي) و هي 0.94% وهي ارتباط طردي قوي ، والقيمة الاحتمالية لمعامل الارتباط هي 0.00 وهي دالة أي أن معد نمو الناتج المحلي معنوي .
3. قيمة معامل الارتباط بين المتغير المستقل (سعر الصرف) و هي -0.451 وهي ارتباط عكسي ، والقيمة الاحتمالية لمعامل الارتباط هي 0.03 وهي دالة أي أن الارتباط بين سعر الصرف معنوي .

الانحدار الخطي المتعدد :

الصورة العامة لمعادلة الانحدار الخطي المتعدد :

$$Y_i = \beta_0 + \beta_1 X_1 + \beta_2 X_2 + \dots + \beta_n X_n + U_i$$

الصورة العامة لمعادلة الانحدار الخطي المتعدد المقدر:

$$\hat{Y}_i = \hat{\beta}_0 + \hat{\beta}_1 X_1 + \hat{\beta}_2 X_2 + \dots + \hat{\beta}_n X_n$$

جدول (14) : تحليل التباين لاختبار معنوية نموذج الانحدار الخطي المتعدد

الاستنتاج	القيمة الاحتمالية	قيمة اختبار F	متوسط مجموع المربعات	درجة الحرية	مجموع المربعات	
دالة	0.00	107.154	627594.768	3	1882784.303	الانحدار
			5856.963	19	111282.292	البواقي
				22	1994066.595	المجموع

المصدر : إعداد الباحثة ، 2019 م .

من الجدول أعلاه نجد أن قيمة اختبار (F) هي 107.154 والقيمة الاحتمالية هي 0.00 وهي أقل من 0.05 عليه نموذج الانحدار الخطي المتعدد معنوي أي نموذج الانحدار الخطي المتعدد يمثل البيانات تمثيل سليم.

جدول (15) : معالم نموذج الانحدار الخطي المتعدد لنموذج الدراسة:

الارتباط	معامل التحديد	معامل التحديد المعدل	دوربن واتسن Durbin-Watson
0.97	0.94	0.93	2.162

المصدر : إعداد الباحثة 2019م .

من الجدول أعلاه نجد أن :

1- معامل الارتباط بين المتغيرات المستقلة مجتمعة والمتغير التابع بلغت 0.97% وهو

ارتباط طردي قوي .

2- بلغت قيمة معامل التحديد (94%) ، وقيمة معامل التحديد المعدل بلغت (0.93) وهي

تعني أن المتغيرات المستقلة مجتمعة تؤثر على المتغير التابع بمقدار 93% و 7% من

التأثيرات التي تحدث في المتغير التابع ترجع لعوامل أخرى .

3- قيمة دوربن واتسن بلغت 2.162

جدول (16) : معالم نموذج الانحدار الخطي المتعدد

الاستنتاج	القيمة الاحتمالية	اختبار t	Standardized	المعاملات		
			Coefficients	Std. Error	B	
دالة	0.01	-2.707	-	63.995	-173.261	(Constant)
دالة	0.00	3.271	0.183	.695	2.272	التضخم %
دالة	0.00	15.880	0.927	10.041	159.454	معد نمو الناتج المحلي %
دالة	0.05	-2.030	-0.119	6.657	-13.510	سعر الصرف

المصدر : إعداد الباحثة 2019م .

معادلة الانحدار الخطي المتعدد المقدره لنموذج الدراسة:

$$\hat{Y}_i = \hat{\beta}_0 + \hat{\beta}_1 X_1 + \hat{\beta}_2 X_2 + \hat{\beta}_3 X_3$$

\hat{Y}_i : الصادرات الحيوانية (مليون دولار) .

$\hat{\beta}_0$: متوسط المتغير التابع (الصادرات الحيوانية) عند ما تساوي المتغيرات التابعة صفراً .

X_1 : التضخم %.

X_2 : معد نمو الناتج المحلي %.

X_3 : سعر الصرف .

من الجدول (16) نجد أن :

معادلة الانحدار الخطي المتعدد المقدرة لنموذج الدراسة:

$$\hat{Y}_i = -173.261 + 2.272X_1 + 159.454X_2 - 13.510X_3$$

$\beta_0 : -173.261$ و هي تعني أن متوسط المتغير التابع (الصادرات الحيوانية) هو 173.261 عندما تكون قيمة المتغيرات المستقلة مجتمعة تساوي صفر ينقص بمقدار 173.261 مليون دولار .

$X_1 : 2.272$ وهي مقدار تأثير المتغير المستقل (التضخم) على المتغير التابع ((الصادرات الحيوانية) أي كل ما يتغير التضخم وحدة واحدة تتغير الصادرات الحيوانية بمقدار 2.272 .
 $X_2 : 159.454$ وهي مقدار تأثير المتغير المستقل (معد نمو الناتج المحلي) على المتغير التابع (الصادرات الحيوانية) أي كل ما يتغير معد نمو الناتج المحلي وحدة واحدة تزيد الصادرات الحيوانية بمقدار 159.454 .

$X_3 : -13.510$ وهي مقدار تأثير المتغير المستقل (سعر الصرف) على المتغير التابع (الصادرات الحيوانية) أي كل ما يتغير معد سعر الصرف وحدة واحدة تنقص الصادرات الحيوانية بمقدار 13.510 .

تفسير معالم معادلة نموذج الانحدار الخطي المتعدد المقدر :

من الجدول (16) نجد :

1- التضخم % :

نجد أن قيمة اختبار (t) هي والقيمة الاحتمالية 3.271 هي 0.00 وهي أقل من 0.05 عليه التضخم يؤثر على الصادرات الحيوانية.

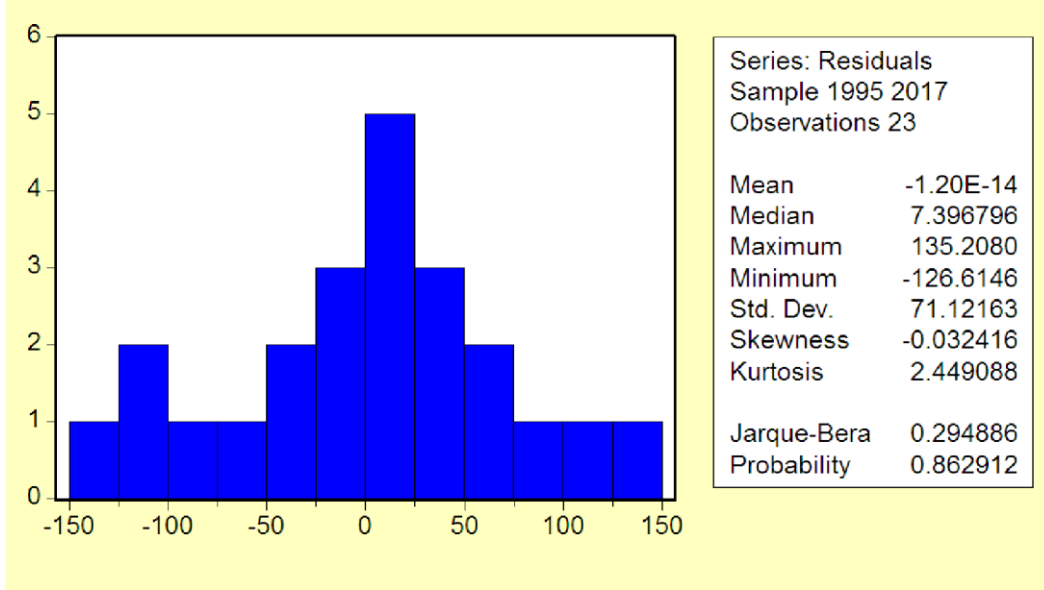
2- معد نمو الناتج المحلي % :

نجد أن قيمة اختبار (t) هي والقيمة الاحتمالية 15.880 هي 0.00 وهي أقل من 0.05 عليه معد نمو الناتج المحلي % يؤثر على الصادرات الحيوانية.

3- سعر الصرف :

نجد أن قيمة اختبار (t) هي والقيمة الاحتمالية -2.030 هي 0.05 وهي معنوية عليه سعر الصرف يؤثر على الصادرات الحيوانية.

شكل (5) اختبار البواقي تتبع التوزيع الطبيعي



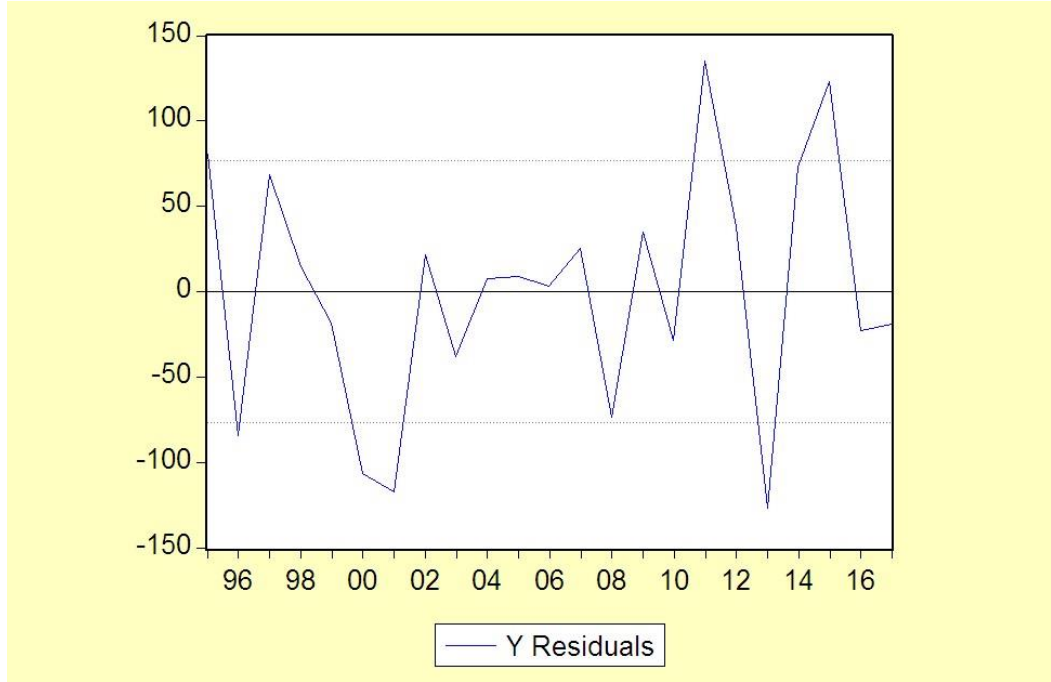
من الشكل البياني أعلاه نجد أن القيمة الاحتمالية أكبر من 4.45 عليه البواقي تتبع التوزيع الطبيعي.

شكل (6) اختبار الارتباط الذاتي و الارتباط الجزئي

Autocorrelation	Partial Correlation	AC	PAC	Q-Stat	Prob	
		1	-0.112	-0.112	0.3269	0.567
		2	-0.195	-0.210	1.3665	0.505
		3	0.058	0.008	1.4624	0.691
		4	0.087	0.059	1.6933	0.792
		5	0.091	0.132	1.9588	0.855
		6	-0.228	-0.184	3.7120	0.716
		7	0.061	0.050	3.8465	0.797
		8	-0.018	-0.110	3.8591	0.870
		9	0.034	0.058	3.9077	0.917
		10	-0.051	-0.066	4.0228	0.946
		11	-0.266	-0.243	7.4203	0.764
		12	0.136	0.014	8.3887	0.754

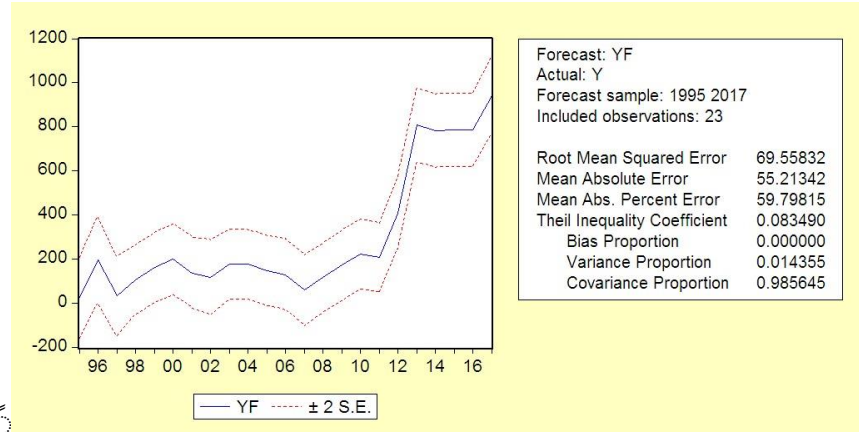
من الشكل البياني أعلاه نجد أن القيم الاحتمالية أكبر من 4.45 عليه لا يوجد مشكلتي الارتباط الذاتي والارتباط الجزئي.

اختبار استقلالية البواقي:



من الشكل البياني أعلاه نجد أن البواقي ليست ذات اتجاه محدد أي أن البواقي مستقلة .

أختبار مقدرة النموذج للتنبؤ:



من الشكل أعلاه نجد قيمة معامل (Theil) لعدم التساوي هي 4.423094 وهي تقترب من الصفر عليه النموذج له المقدرة على التنبؤ. اختبار تجانس التباين:

من الجدول (4) نجد جميع قيم اختبار (Collinearity) تساوي (1) تقريبا وهذا يعني أن التباين متجانس.

نتائج التحليل:

1. معنوية نموذج الانحدار الخطي وهو يمثل البيانات الدارسة تمثيل سليم وذلك من خلال معنوية اختبار (F) من جدول تحليل التباين .
2. خلو نموذج الانحدار الخطي المستخدم من مشاكل الانحدار .
3. يوجد تأثير من قبل المتغير ارت المستقلة مجتمعة (التضخم ، معد نمو الناتج المحلي % ، سعر الصرف) على الصادرات الحيوانية السودانية حيث بلغت قيمة معامل التحديد المعدل 23% .

4. يؤثر التضخم على الصاد ارت الحيوانات السودانية وذلك من خلال معنوية اختبار (t) .
5. يؤثر معد نمو الناتج المحلي% على الصاد ارت الحيوانات السودانية وذلك من خلال معنوية اختبار (t) .
6. يؤثر سعر الصرف على الصاد ارت الحيوانات السودانية وذلك من خلال معنوية اختبار (t)
2. يمتاز النموذج بقوة تنبؤية عالية وذلك من خلال قيمة اختبار (Theil) .

المبحث الثاني

النتائج ومناقشة الفروض والتوصيات

اختبار الفرضيات :

الفرضية

عدم وجود إحصاء حيواني دقيق للثروة الحيوانية لا يمكن من وضع سياسات وخطط وبرامج تشمل جميع قطاعات الثروة الحيوانية ومن خلال الدراسة اتضح أن اخر إحصاء حيواني دقيق تم في العام **1974**م

الفرضية الثانية

ضعف البنية التحتية لقطاع الثروة الحيوانية يؤدي الي ضعف الاستفادة منها من خلال الدراسة تعرفنا الي البنيات التحتية التي تكون ذات اثر كبير في تطوير القطاع الحيواني وتطوير الصادرات التي تعاني من ضعف كبير واهمها الاستقرار للرعاة وذلك لعدم توفر الماء والكلأ وفي خلال هذا الترحال تتعرض الثروة الحيوانية لمخاطر وبالتالي اضعف الخدمات الصحية للقطعان ، عدم توفر وسائل النقل وارتفاع تكلفتها خاصة أن معظم الثروة الحيوانية في الولايات الغربية ، عدم توفر المسالخ الحديثة وفقاً للمواصفات العالمية وبالتالي لانستطيع ان نستفيد من القيمة المضافة للمواشي.

الفرضية الثالثة

ارتفاع هوامش التمويل وصعوبة شروط الضمان تضعف تنمية قطاع الثروة الحيوانية ومن خلال الدراسة اتضح ان اخر محفظة للتمويل في عام **2011**م ومعظم المصدرين لم يستطيعوا الدفع للتع=غير في سعر الصرف .

الفرضية الرابعة

عدم توفير الترويج والدعاية للصادرات الحيوانية يقف عائق امام فتح اسواق جديدة في الخارج ومن خلال الدراسة اننا لازلنا نعتمد علي الاسواق التقليدية ودول عربية محدودة مثل السعودية ومصر ولم نستفد من السمعة الطيبة للحوم السودانية وانها لحوم صحية وطبيعية وخروج الكثير من الدول الافريقية من سوق الصادر لانتشار الامراض لانه لم تكن هنالك عملية ترويجية موسمية

الفرضية الخامسة

الرسوم الولائية لصادر الثروة الحيوانية تزيد من تكاليف الصادر وبالتالي منافسته عالمياً، ومن خلال دراستنا تناولنا ان للرسوم الولائية دور في رفع تكلفة الصادر وقد ارفقنا نموذج لهذه التكلفة

الفرضية السادسة

توجد علاقة عكسية ذات دلالة إحصائية بين التضخم والصادرات الحيوانية وفقاً للنظرية الاقتصادية وقد تم اختبار ذلك من خلال التحليل الاحصائي والذي اثبت ذلك .

الفرضية السابعة

وجود علاقة ذات دلالة إحصائية بين سعر الصرف والصادرات الحيوانية وفقاً للنظرية الاقتصادية وقد تم اختبار ذلك من خلال التحليل الاحصائي والذي اثبت ذلك

الفرضية الثامنة

توجد علاقة طردية ذات دلالة إحصائية بين معدل نمو الناتج المحلي الاجمالي والصادرات الحيوانية وقد تم اختبار ذلك من خلال التحليل الاحصائي والذي اثبت ذلك

النتائج والتوصيات:

لقد توصلت الدراسة الي عدد من النتائج الهامة كما انها تثير بعض التساؤلات والمشكلات التي يمكن ان تكون نواة لبحوث مستقبلية نامل ان تجد حظها من البحث والاهتمام ومن اهم النتائج التي توصل اليها الباحث :

1/أوضحت الدراسة ما يتمتع به السودان من ميزات طبيعية هيأته أن يمتلك ثروة حيوانية ضخمة متنوعة ومتعددة تتميز بانها طبيعية تعتمد علي المراعي الطبيعية وخلوها من الامراض وايضاً موقع السودان المتميز يسهل تواصله مع العالم الخارجي.

2/كشفت الدراسة من عدم الاهتمام بهذه الثروة وتطويرها ويظهر في عدم وجود إحصائيات دقيقة علي ضوئها تُبني السياسات وتوضع البرامج .

3/كشفت الدراسة ضعف الترويج لتسويق الماشية السودانية وعد الاهتمام بالدخول الي اسواق جديدة للصادرات.

4/ اظهرت الدراسة ضعف البنيات التحتية التي تلعب دور كبير في زيادة الثروة الحيوانية وزيادة عائد الصادرات في الاقتصاد القومي .

5/ بينت الدراسة ضعف دور المؤسسات التمويلية وصعوبة الحصول علي التمويل .

6/كشفت الدراسة غياب دور الدولة في اسواق الماشية مما جعل فئات من التجار والسماسة هم المسيطرين علي الاسعار .

7/كشفت الدراسة تقليدية قطاع الثروة الحيوانية وعدم الاهتمام بالرعي المنظم والرعي المختلط في المشاريع الكبرى.

8/كشفت الدراسة عدم استقرار مؤشرات الاستقرار الكلي والتي يكون لها تاثير سالب علي صادرات الثروة الحيوانية .

9/كشفت الدراسة المضاربات السالبة بين المصدرين السودانيين.

10/كشفت الدراسة الاستفادة من القيمة المضافة للماشية السودانية .

11/كشفت الدراسة ان الرسوم الولائية والضرائب تزيد من تكلفة الصادرات.

التوصيات :

علي ضوء ما توصلت اليه الدراسة من توصيات نوصي بالاتي :

1/ زيادة الاهتمام بصادرات الماشية وذلك بانشاء مركز معلومات متخصص بتوفير معلومات حقيقية ودقيقة عن الثروة الحيوانية وايضاً يكون من مهامه وضع السياسات والبرامج لحماية وتطوير المواشي وزيادة الصادرات الحيوانية .

2/ التخطيط لتنظيم قطاع الرعي التقليدي وانشاء مراعي نموذجية خاصة للاسواق الخارجية .

- 3/ مؤسسات تمويلية فاعلة لتمويل الصادر الحي والذبيح بشروط مرنة .
- 4/ تاهيل البنيات التحتية المتصلة بالتصدير الحيواني .
- 5/ تفعيل الترويج والتسويق والعمل علي فتح اسواق جديدة عبر وزارة التجارة الخارجية والقنصليات التجارية .
- 6/ التركيز علي القيمة المضافة للصادر الحيواني وذلك بانشاء البنيات الحديثة وفقاً للمواصفات العالمية .
- 7/ التقليل من الرسوم الولائية والضرائب لكي لانزيد تكلفة الصادر .
- 8/ ضبط اسواق الماشية الاولية والثانوية ووضع أسعار تاشيرية مرنة تتضمن التكلفة الحقيقية
- 9/ تنظيم قطاع التصدير بانشاء تنظيمات اكثر قوة وفاعلية لتحسين قدراته التنافسية لتجنب المضاربات بالسوق المحلي والخارجي التي تؤدي إلي اغراق السوق وللمحافظة علي الاسعار ورفع كفاءة المصدرين لتحسين وتقوية موقفهم التفاوضي بالسوق الخارجي للحصول علي أسعار مجزية.

المراجع والمصادر:

اولاً المراجع :

- (1) احمد مجذوب احمد علي ، الاقتصاد السوداني، مطابع السودان للعملة 2013م
 - (2) اياد عبد الفتاح النصور ،اساسيات الاقتصاد الكلي ، دار صفاء للنشر والتوزيع 2013م
 - (3) حيدر بابكر الريح ، الاقتصاد السوداني في 58 عاما 1956-2016م
 - (4) سليمان سيداحمد السيد، الزراعة وتحديات العولمة، مطبعة جامعة الخرطوم، 1999م
 - (5) سليمان سيداحمد السيد، الزراعة النهضة الزراعية، مطابع السودان للعملة ، 2008م.
 - (6) عبد الوهاب عثمان ، منهجية الاصلاح الاقتصادي دراسة تحليلية للتطورات الاقتصادية في السودان، الجزء الأول، مطبعة برينتك 2010م
 - (7) عبد الوهاب عثمان ، منهجية الاصلاح الاقتصادي دراسة تحليلية للتطورات الاقتصادية في السودان، الجزء الثاني، مطبعة برينتك 2010م
 - (8) عثمان إبراهيم السيد، الاقتصاد السوداني ،المؤسسة العامة للطباعة والنشر ، 1998م
 - (9) عادل سيداحمد البربري، لحوم الابل وفوائدها ، 2010م
 - (10) محمد قبلي عبد الرازق ،السودان سلة غذاء العالم العربي،دمشق ،سوريا، يوليو 2006م
 - (11) محمد سليمان محمد ،الثروة الحيوانية في السودان وقضايا التنمية ، دار عزة للنشر والتوزيع الخرطوم 2007م
 - (12) محمود أبو العزائم مدني ،الثروة الحيوانية والإنتاج الحيواني في السودان،دار جامعة الخرطوم للنشر 1996م
 - (13)قسوم خيرى بلال ، اشكاليات الاقتصاد السوداني والتنمية في السودان ،مطابع السودان للعملة ، 2013م
 - (14) قسوم خيرى بلال ، صدمة الانقصال وطريق الي التعافي الاقتصادي ،مطابع السودان للعملة ، 2011م
- ثانياً: الرسائل الجامعية
- (1) ابوعبيدة احمد سيداحمد ' القدرة التنافسية لصادرات الماشية واللحوم خلال الفترة (1990-1997م)رسالة ماجستير في الاقتصاد التطبيقي ، جامعة السودان للعلوم والتكنولوجيا 1990م
 - (2) الدخري يوسف محمد ، المخاطر المالية للصادرات وكيفية التحوط والتغذية جامعة السودان للعلوم والتكنولوجيا رسالة ماجستير 2005م

- (3) الشفاء عثمان الفكي بابكر ، اثر مساهمة قطاع الثروة الحيوانية في الصادرات السودانية 1995-2005م، رسالة ماجستير جامعة النيلين 2007م
- (4) صبؤ داؤد احمد ، اثر السياسات الاستثمارية علي صادرات الماشية واللحوم في السودان خلال الفترة 1992-2002م مركز الدراسات الانمائية جامعة الخرطوم رسالة ماجستير 2004م
- (5) عبد الغفار عبدالباسط صناعة الجلود في السودان 1993-2003م ، جامعة السودان للعلوم والتكنولوجيا رسالة ماجستير ،2004م
- (6) عبدالوهاب محمد الحافظ ، انتاج وصادرات الثروة الحيوانية واثرها في الناتج المحلي
- (7) مصطفى اسماعيل محمد ، اثر التكاليف والهوامش التسويقية علي صادرات المواشي واللحوم في السودان ، مركز الدراسات الانمائية جامعة الخرطوم رسالة ماجستير 2005م
- (8) نسرین عزالدين عبد الفتاح ، الثروة الحيوانية عنصر اساسي في دعم الاقتصاد القومي خلال الفترة 1992-2005م ،جامعة النيلين ، رسالة ماجستير 2007م

ثالثاً : التقارير

- (1) وزارة المالية والتخطيط الاقتصادي اداء الاقتصاد السوداني 2000-2005م
- (2) وزارة المالية والتخطيط الاقتصادي العرض الاقتصادي 2010م
- (3) وزارة المالية والتخطيط الاقتصادي العرض الاقتصادي 2013م
- (4) وزارة المالية والتخطيط الاقتصادي العرض الاقتصادي 2016م
- (5) وزارة التجارة الخارجية ، حركة الصادرات السوداني 2001م

رابعاً: الاوراق العلمية

- (1) بشير ادم رحمة ، حسن محمد حسن ،ورشة عمل المزارع الرعوية ، ورقة الجوانب الاقتصادية والفنية والتسويقية ورشة عمل الصادرات السودانية بالتركيز علي صادر الثروة الحيوانية قاعة الشارقة جامعة الخرطوم ، فبراير 1993م
- (2) د. الصادق جابر عاجب باحث بركائز المعرفة للدراسات والبحوث الدائرة الاقتصادية شعبة الزراعة ، مايو 2010م نشرت في اقتصاديات الزراعة والري سبتمبر 2015م
- (3) محمد عثمان خضر واخرون ، وقائع الاستثمار الزراعي ، وزارة الزراعة والعبات الخرطوم مارس 1996م
- (4) محمد عبدالقادر وزائد محمد ابراهيم ، الصادرات السودانية والزراعية ومضامين الانضمام لمنظمة التجارة العالمية ، نشرة وزارة التجارة 1992م

- (5) وزارة الثروة الحيوانية ، ترقية الصادرات اتلحيوانية ، سبتمبر 2000م
- (6) عبدالعزيز الزبير الطاهر ، تمويل قطاع الثروة الحيوانية ، مجلة المصارف ، مؤسسة الصالحاني ، العدد الثاني ، السنة الاولى ، اكتوبر 2002م
- (7) اسماعيل خليفة وآخرون ، تقرير تنمية الصادرات السودانية الغير نفطية ، 2003م
- (8) محمد عبد القادر وآخرون ، الصادرات السودانية ومضامين الانضمام لمنظمة التجارة العالمية ، نشرة وزارة الخارجية 1992م
- (9) حسن محمد نور ، وزارة الثروة الحيوانية ، دراسة تسويق الصادرات الحيوانية ، الواقع والمشاكل والحلول ، الخرطوم اكتوبر 2001م
- (10) صديق محمد مضوي حيدوب ، المشاكل والمعوقات التي تواجه صادرات الماشية ، ورشة نفرة الصادرات الغير بترولية ، سبتمبر 2006م
- (11) مقابلة تلفونية مع د.سمية عبد القادر عباس، استاذة جامعية بالمملكة العربية السعودية 2019/4/5 الساعة السابعة مساء

الملاحق

الجدول التالية توضح توزيعات الثروة الحيوانية في ولايات السودان المختلفة
ملحق (1)

تقديرات اعداد الثروة الحيوانية بالولايات بالراس للعام 2000

الابقار	الضان	الماعز	الابل	الحملة	الولاية
526721	3706038	2081592	587101	6901452	شمال كردفان
2344278	1857629	1676838	157886	6036631	جنوب كردفان
3075010	3581582	1850304	399067	8905962	غرب كردفان
608325	3328059	2563442	385392	6885218	شمال دارفور
3727847	3401811	2659812	72727	9862197	جنوب دارفور
3583184	3457125	3122388	278477	10441174	غرب دارفور
916197	1880676	936716	160994	3894584	القضارف
374639	866536	1094763	418648	2754636	كسلا
59349	322665	636042	217871	1235927	البحر الاحمر
3649951	4425120	3099259	139238	11313569	النيل الازرق
1398406	1216908	1063925	76146	3755385	سنار
2118010	2189513	1511082	80497	5899102	الجزيرة
3089847	2236608	2070028	22999	7418481	النيل الابيض
296744	866586	1017667	32012	2213010	الشمالية
89023	912681	1067780	74592	2144076	نهر النيل
211430	391808	570510	4351	1178099	الخرطوم
923616	613064	408609	0	1945288	شمال اعالي النيل
1109081	142336	1630580	0	4163997	الوحدة
1376150	1341365	1121747	0	3839262	جونقلي
1483720	1230737	1514936	0	4229393	شمال بحر الغزال
1172139	1115499	1040796	0	3328434	غرب بحر الغزال
1231488	1180032	1360744	0	3772264	البحيرات
1435499	1235346	1272084	0	3942929	واراب
823465	1212299	1071634	0	3107398	بحر الجبل
834593	981824	1052360	0	2868776	شرق الاسوانية
634290	1120109	1052360	0	2806759	غرب الاستوائية
37093000	46095000	38548000	3108000	124844000	الجملة

المصدر: وزارة الثروة الحيوانية / مركز المعلومات

ملحق (2)

تقديرات اعداد الثروة الحيوانية بالولايات بالراس للعام 2001م

الابقار	الضان	الماعز	الابل	الحملة	الولاية
544215	3782257	2157408	605047	7088927	شمال كردفان
2422140	1895833	1737912	162712	6218597	جنوب كردفان
3177143	3655241	1917696	411265	9161345	غرب كردفان
628530	3396505	2656808	397172	7079015	شمال دارفور
3851663	3471773	2756688	74950	10155074	جنوب دارفور
3702195	3528225	3236112	286989	10753521	غرب دارفور
946628	1919354	970834	165915	4002731	القضارف
387083	884408	1134637	431444	2837572	كسلا
61320	329301	659208	224530	1274359	البحر الاحمر
3771180	4516128	3212141	143494	11642943	النيل الازرق
1444853	1241935	1102675	78474	3867936	سنار
2188358	2234543	1566118	82958	6071976	الجزيرة
3192473	2281586	2145422	23702	7643183	النيل الابيض
306600	884408	1054733	32991	2278732	الشمالية
91980	931451	1106670	76872	2206974	نهر النيل
218453	399866	591290	4484	1214092	الخرطوم
954293	625672	423491	0	2003456	شمال اعالي النيل
1145918	1453629	1689970	0	4289516	الوحدة
1421858	1368951	1162603	0	3953412	جونقلي
1533000	1256048	1570114	0	4359162	شمال بحر الغزال
1211070	1138441	1078704	0	3428215	غرب بحر الغزال
1272390	1204301	1410306	0	3886996	البحيرات
1483178	1260752	1318416	0	4062346	واراب
850815	1237231	1110666	0	3198712	بحر الجبل
862313	1002016	1090690	0	2955018	شرق الاسوائية
655358	1143145	1090690	0	2889192	غرب الاستوائية
38325000	47043000	39952000	3203000	128523000	الجملة

المصدر: وزارة الثروة الحيوانية / مركز المعلومات

ملحق (3)

تقديرات اعداد الثروة الحيوانية بالولايات بالراس للعام 2002م

الولاية	الحملة	الابل	الماعز	الضان	الابقار
شمال كردفان	7302230	631304	2240190	3870134	560602
جنوب كردفان	6409325	169774	1804598	1939881	2495073
غرب كردفان	9433369	429113	1991280	3740167	3272809
شمال دارفور	7296035	414408	2758753	3475419	647456
جنوب دارفور	10460744	78203	2862465	3552437	3967640
غرب دارفور	11083600	299443	3360285	3610200	3813671
القضارف	4120281	173116	1008086	1963949	975131
كسلا	2932036	450167	1178174	904957	398738
البحر الاحمر	1318895	234274	684503	336952	63166
النيل الازرق	11990905	149722	3335394	4621056	3884734
سنار	3986014	81879	1144986	1270790	1488358
الجزيرة	6253481	86558	1626212	2286460	2254251
النيل الابيض	7875672	24731	2227745	2334596	3288601
الشمالية	2350415	34423	1095204	904957	315832
نهر النيل	2277185	80208	1149135	953093	94750
الخرطوم	1252843	4679	613978	409156	225030
شمال اعالي النيل	2062977	0	439741	640209	983027
الوحدة	4422640	0	1754816	1487402	1180422
جونقلي	4072642	0	1207214	1400758	1464671
شمال بحر الغزال	44947552	0	1630361	1285231	1579160
غرب بحر الغزال	3532523	0	1120095	1164891	1247536
البحيرات	4007405	0	1464421	1232282	1310703
واراب	4186887	0	1369005	1290045	1527837
بحر الجبل	3295694	0	1153283	1265977	876434
شرق الاسوائية	3046115	0	1132541	1025297	888278
غرب الاسوائية	2977336	0	1132541	1169705	675091
الجملة	132442000	3342000	41485000	48136000	39479000

المصدر: وزارة الثروة الحيوانية / مركز المعلومات

ملحق (3)

تقديرات اعداد الثروة الحيوانية بالولايات بالراس للعام 2003م

الولاية	الحملة	الابل	الماعز	الضان	الابقار
شمال كردفان	7389184	661717	2269620	3894576	563271
جنوب كردفان	6465344	177952	1828305	1952132	2506954
غرب كردفان	9519408	449785	2017440	3763788	3288394
شمال دارفور	7377274	434372	2794995	3497368	650539
جنوب دارفور	10543446	81970	2900070	3574872	3986534
غرب دارفور	11183131	313869	3404430	3633000	3831832
القضارف	4158911	181455	1021329	1976352	979775
كسلا	2976815	471854	1193652	910672	400637
البحر الاحمر	1341603	245560	693495	339080	63467
النيل الازرق	12089619	156934	3379212	4650240	3903233
سنار	4020113	85824	1160028	1278816	1495446
الجزيرة	6304189	90728	1647576	2300900	2264986
النيل الابيض	7936534	25922	2257011	2349340	3304261
الشمالية	2373681	36081	1109592	910672	317336
نهر النيل	2302616	84072	1164231	959112	95201
الخرطوم	1264790	4904	622044	411740	226102
شمال اعالي النيل	2077478	0	445518	644252	987708
الوحدة	4460708	0	1777869	1496796	1186043
جونقلي	4104323	0	1223073	1409604	1471646
شمال بحر الغزال	4531807	0	1651779	1293348	1586680
غرب بحر الغزال	3560535	0	1134810	1172248	1253477
البحيرات	4040667	0	1483659	1240064	1316944
واراب	4220295	0	1386990	1298192	1535113
بحر الجبل	3323013	0	1168434	1273972	880607
شرق الاسوائية	3071699	0	1147419	1031772	892508
غرب الاسوائية	3002817	0	1147419	1177092	678306
الجملة	133640000	3503000	42030000	48440000	39667000

المصدر: وزارة الثروة الحيوانية / مركز المعلومات

جدول (4)

تقديرات اعداد الثروة الحيوانية بالولايات بالراس للعام 2004م

الولاية	الحملة	الابل	الماعز	الضان	الابقار
شمال كردفان	7478086	703464	2277666	3932364	564592
جنوب كردفان	6507871	189179	1834787	1971073	2512832
غرب كردفان	9599165	478162	2024592	3800307	3296104
شمال دارفور	7450046	461776	2804904	3531302	652064
جنوب دارفور	10602931	87142	2910351	3609558	3995880
غرب دارفور	11259235	333670	3416499	3668250	3840816
القضارف	4195453	192903	1024950	1995528	982072
كسلا	3020590	501623	1197884	919508	401576
البحر الاحمر	1362992	261052	695954	342370	63616
النيل الازرق	12165771	166835	3391192	4695360	3912384
سنار	4045554	91238	1164140	1291224	1498952
الجزيرة	6343389	96452	1653417	2323225	2270296
النيل الابيض	7976713	27558	2265012	2372135	3312008
الشمالية	2389471	38357	1113526	919508	318080
نهر النيل	2321576	89376	1168358	968418	95424
الخرطوم	1271830	5214	624249	415735	226632
شمال اعالي النيل	2087624	0	447097	650503	990024
الوحدة	4484315	0	1784172	1511319	1188824
جونقلي	4125786	0	1227409	1423281	1475096
شمال بحر الغزال	4553932	0	1657635	1305897	1590400
غرب بحر الغزال	3578871	0	1138833	1183622	1256416
البحيرات	4061047	0	1488919	1252096	1320032
واراب	4241407	0	1391907	1310788	1538712
بحر الجبل	3341581	0	1172576	1286333	882672
شرق الاسوائية	3087870	0	1151487	1041783	894600
غرب الاسوائية	3019896	0	1151487	1188513	679896
الجملة	134573000	3724000	42179000	48910000	39760000

المصدر: وزارة الثروة الحيوانية / مركز المعلومات

ملحق (5)

تقديرات اعداد الثروة الحيوانية بالولايات بالراس للعام 2005م

الولاية	الحملة	الابل	الماعز	الضان	الابقار
شمال كردفان	7611459	738221	2296404	4003679	573155
جنوب كردفان	6606168	198526	1849881	2006819	2550942
غرب كردفان	9758355	501787	2041248	3869227	3346093
شمال دارفور	7569868	484592	2827979	3595343	661953
جنوب دارفور	10757241	91447	2934294	3675019	4056482
غرب دارفور	11428604	91447	2934294	3675019	4056482
القضارف	4264500	202434	1033382	2031718	3899066
كسلا	3077996	526408	1207738	936184	407666
البحر الاحمر	1388790	273951	701679	348579	64581
النيل الازرق	12346400	175078	3419090	4780512	3971719
سنار	4105790	95746	1173718	1314641	1521685
الجزيرة	6438321	101217	1667019	2365358	2304727
النيل الابيض	8089958	28919	2283646	2415155	3362238
الشمالية	2422026	40252	1122686	936184	322904
نهر النيل	2354614	93792	1177970	985981	96871
الخرطوم	1288200	5471	629385	423275	230069
شمال اعالي النيل	2118114	0	450776	662300	1005039
الوحدة	4544431	0	1798850	1538727	1206854
جونقلي	4184067	0	1237507	1449093	1497467
شمال بحر الغزال	4615372	0	1671272	1329580	1614520
غرب بحر الغزال	3628760	0	1148202	1205087	1275471
البحيرات	4116023	0	1501168	1274803	1340052
واراب	4299966	0	1403358	1334560	1562048
بحر الجبل	3387943	0	1182223	1309661	896059
شرق الاسوائية	3129803	0	1160960	1060676	908168
غرب الاستوائية	3061234	0	1160960	1210067	690207
الجملة	136594000	3908000	42526000	49797000	40363000

المصدر: وزارة الثروة الحيوانية / مركز المعلومات

جدول (6)

تقديرات اعداد الثروة الحيوانية بالولايات بالراس للعام 2006م

الولاية	الحملة	الابل	الماعز	الضان	الابقار
شمال كردفان	2231330	1001434	161618	486163	582115
جنوب كردفان	3234010	269311	130192	243686	2590821
غرب كردفان	4692599	680700	143660	469836	3398403
شمال دارفور	1965283	657374	199029	436579	672302
جنوب دارفور	4896715	124053	206511	446254	4119897
غرب دارفور	5130962	475005	242427	453510	3960020
القضارف	1606602	274613	72728	246709	1012552
كسلا	1326817	714099	84999	113680	414039
البحر الاحمر	528929	371628	49383	42328	65590
النيل الازرق	5092436	237503	240631	580493	4033810
سنار	1917598	129884	82605	159636	1545474
الجزيرة	2882609	137306	117322	287223	2340757
النيل الابيض	3908020	39230	160720	293270	3414800
الشمالية	575249	54604	79013	113680	327952
نهر النيل	428250	127234	82904	119727	98386
الخرطوم	336781	7422	44295	51398	233666
شمال اعالي النيل	1132898	0	31725	80422	1020751
الوحدة	1539167	0	126601	186846	1225721
جونقلي	1783933	0	87094	175962	1520877
شمال بحر الغزال	1918831	0	117622	161450	1639760
غرب بحر الغزال	1522552	0	80809	146333	1295410
البحيرات	1621449	0	105650	154798	1361001
واراب	1847288	0	98766	162054	1586468
بحر الجبل	1152301	0	83203	159031	910067
شرق الاسوائية	1132869	0	81707	128797	922365
غرب الاستوائية	929641	0	81707	146937	700997
الجملة	55335120	5301400	2992920	6046800	40994000

المصدر: وزارة الثروة الحيوانية / مركز المعلومات

جدول (7)

تقديرات اعداد الثروة الحيوانية بالولايات بالراس للعام 2007م

الابقار	الضان	الماعز	الابل	الحملة	الولاية
584160	4072340	2318652	800558	7775710	شمال كردفان
2599922	2041235	1867803	215290	6724250	جنوب كردفان
3410340	3935583	2061024	544159	9951106	غرب كردفان
674663	3657002	2855377	525512	7712554	شمال دارفور
4134369	3738044	2962722	99169	10934304	جنوب دارفور
3973931	3798825	3477978	379725	11630459	غرب دارفور
1016109	2066561	1043393	219528	4345591	القضارف
415494	952239	1219439	570859	3158030	كسلا
65821	354557	708477	297084	1425939	البحر الاحمر
4047979	4862496	3452215	189862	12552553	النيل الازرق
1550903	1337186	1185089	103831	4177009	سنار
2348980	2405923	1683170	109764	6547836	الجزيرة
3426795	2456574	2305771	31361	8220501	النيل الابيض
329104	952239	1133563	43651	2458557	الشمالية
98731	1002890	1189383	101712	2392716	نهر النيل
234487	430534	635482	5933	1306436	الخرطوم
1024336	673658	455143	0	2153137	شمال اعالي النيل
1230026	1565116	1816277	0	4611420	الوحدة
1526220	1473944	1249496	0	4249660	جونقلي
1645520	1352382	1687463	0	4685365	شمال بحر الغزال
1299961	1225754	1159326	0	3685041	غرب بحر الغزال
1365782	1296666	1515711	0	41781590	البحيرات
1592041	1357447	1416954	0	4366441	واراب
913264	1332121	1193676	0	3439061	بحر الجبل
925605	1078866	1172207	0	3176679	شرق الاسوانية
703460	1230819	1172207	0	3106487	غرب الاستوانية
41138000	50651000	42938000	4238000	138965000	الجملة

المصدر: وزارة الثروة الحيوانية / مركز المعلوما

ملحق (8)

تقديرات اعداد الثروة الحيوانية بالولايات بالراس للعام 2008م

الولاية	الحملة	الابل	الماعز	الضان	الابقار
شمال كردفان	12747015	1369825	3362112	7082993	932085
جنوب كردفان	11918746	252023	2909520	3048700	5708503
شمال دارفور	7779184	546344	2866416	3687037	679386
جنوب دارفور	11009334	103100	2974176	3768745	4163313
غرب دارفور	11717978	394778	3491424	3830025	4001752
القضارف	4382414	228231	1047427	2083534	1023222
كسلا	3196104	593488	1224154	960060	418403
البحر الاحمر	1443827	308861	711216	357469	66282
النيل الازرق	12641701	197389	3465562	4902432	4076318
سنار	4207546	107947	1189670	1348169	1561760
الجزيرة	6594899	114115	1689677	2425683	2365425
النيل الابيض	8274825	32604	2314685	2476750	3450786
الشمالية	2474795	45382	1137946	960060	331408
نهر النيل	2410274	105744	1193981	1011127	99422
الخرطوم	1314305	6168	637939	434070	236128
شمال اعالي النيل	2167601	0	456902	679191	1031507
الوحدة	4639907	0	1823299	1577970	1238637
جونقلي	4277281	0	1254326	1486050	1536905
شمال بحر الغزال	4714516	0	1693987	1363489	1657040
غرب بحر الغزال	3708691	0	1163808	1235821	1309062
البحيرات	4204230	0	1521571	1307315	1375343
واراب	4394214	0	1422432	1368596	1603186
بحر الجبل	3461011	0	1198291	1343062	919657
شرق الاسوائية	3196551	0	1176739	1087727	932085
غرب الاستوائية	3126052	0	1176739	1240928	708385
الجملة	140003000	4406000	43104000	51067000	41426000

المصدر: وزارة الثروة الحيوانية / مركز المعلومات

جدول (9)

تقديرات اعداد الثروة الحيوانية بالولايات بالراس للعام 2009م

الولاية	الحملة	الابل	الماعز	الضان	الابقار
شمال كردفان	12863114	1185858	3591410	7150679	935168
جنوب كردفان	14278993	507708	33534425	3077834	7340026
شمال دارفور	7846936	565577	2877455	3722271	681633
جنوب دارفور	11119828	152358	2985630	3804759	4177082
غرب دارفور	12660579	408698	4370270	3866625	4014986
القضارف	4508832	327320	1051461	2103444	1026606
كسلا	5156932	659614	1661568	2000334	835416
البحر الاحمر	1481814	273973	713955	360885	133002
النيل الازرق	6376775	13563	450008	3918180	1995024
سنار	4666598	111669	1626952	1361052	1566925
الجزيرة	7152118	117998	2128884	2448863	2456373
النيل الابيض	8536472	33908	2539949	2500418	3462198
الشمالية	2407958	47018	1142328	969234	249378
نهر النيل	2428527	109408	1198579	1020789	99751
الخرطوم	1321852	6329	640396	438218	236909
شمال اعالي النيل	2179262	0	458662	685682	1034919
الوحدة	4666104	0	1830321	1593050	1242734
جونقلي	4301395	0	1259157	1500251	1541987
شمال بحر الغزال	4739550	0	1700511	1376519	1662520
غرب بحر الغزال	3729312	0	1168290	1247631	1313391
البحيرات	4227131	0	1527431	1319808	1379892
واراب	4418072	0	1427910	1381674	1608488
بحر الجبل	3481501	0	1202906	1355897	922699
شرق الاسوائية	3214560	0	1181271	1098122	935168
غرب الاستوائية	3144785	0	1181271	1252787	710727
الجملة	140909000	4521000	43270000	51555000	41563000

المصدر: وزارة الثروة الحيوانية / مركز المعلومات

جدول (10)

تقديرات اعداد الثروة الحيوانية بالولايات بالراس للعام 2010م

الولاية	الحملة	الابل	الماعز	الضان	الابقار
شمال كردفان	13002076	1212613	3605603	7223357	960503
جنوب كردفان	14334476	519163	3366678	3098701	7349936
شمال دارفور	7895444	578337	2888827	3760104	668176
جنوب دارفور	11214515	155795	3843430	3843430	4217861
غرب دارفور	12762202	417919	4387541	3905925	4050817
القضارف	4569586	334705	1055616	2135239	1044025
كسلا	5323798	674496	1668134	2020665	960503
البحر الاحمر	1538845	280154	7116777	416632	125283
النيل الازرق	6376108	13869	451786	3905925	2004528
سنار	4584090	114188	1633382	1374886	1461635
الجزيرة	7195609	120660	2137207	2473753	2463899
النيل الابيض	8602693	34673	2549987	2551871	3466163
الشمالية	2424573	48079	1146842	979085	250566
نهر النيل	2403839	11877	1203316	1005125	83522
الخرطوم	1342637	6472	642927	442672	250566
شمال اعالي النيل	2192974	-	460475	692651	1039849
الوحدة	4695449	-	1837554	1609241	12486541
جونقلي	4328965	-	1264133	1515499	1549333
شمال بحر الغزال	4768181	-	1707231	1390509	1670440
غرب بحر الغزال	3752866	-	1172907	1260312	1319648
البحيرات	4253155	-	1533467	1333222	1386465
واراب	4445421	-	1433553	1395717	161651
بحر الجبل	3504432	--	1207660	1369678	92794
شرق الاسوائية	3234845	-	1185939	1109283	939623
غرب الاستوائية	3165572	-	1185930	1265520	714113
الجملة	141904000	4623000	12988859	52079000	41761000

المصدر: وزارة الثروة الحيوانية / مركز المعلومات

ملحق (11)

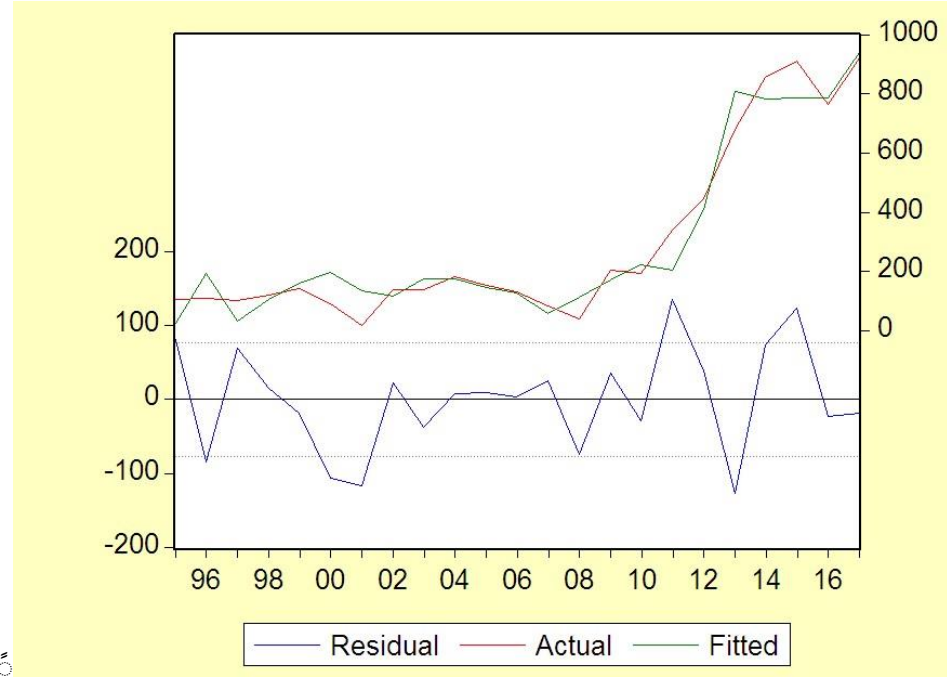
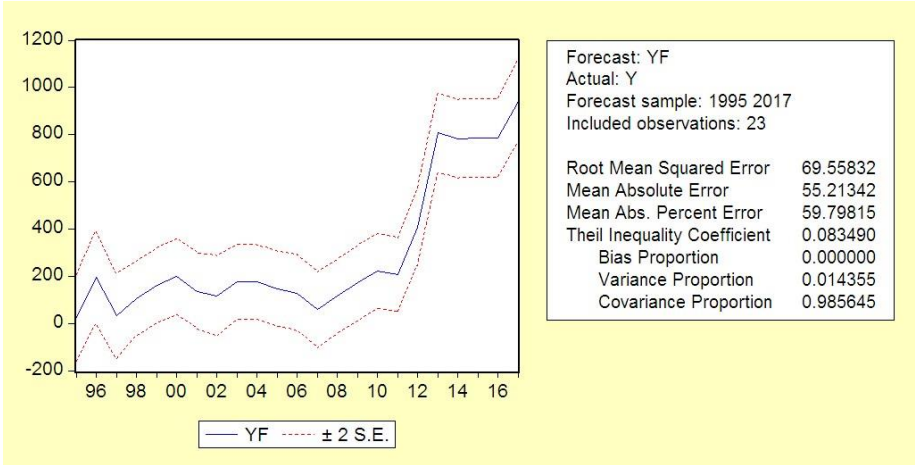
يُوضَح المتغيّرات (التضخّم وسعر الصرف ومعدل النمو)

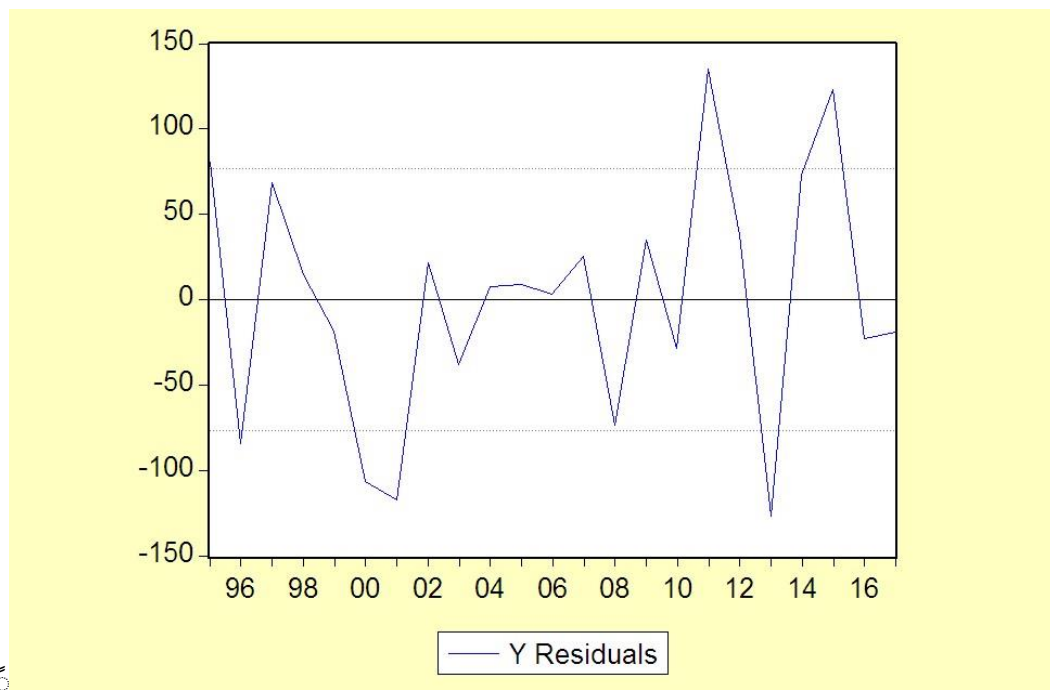
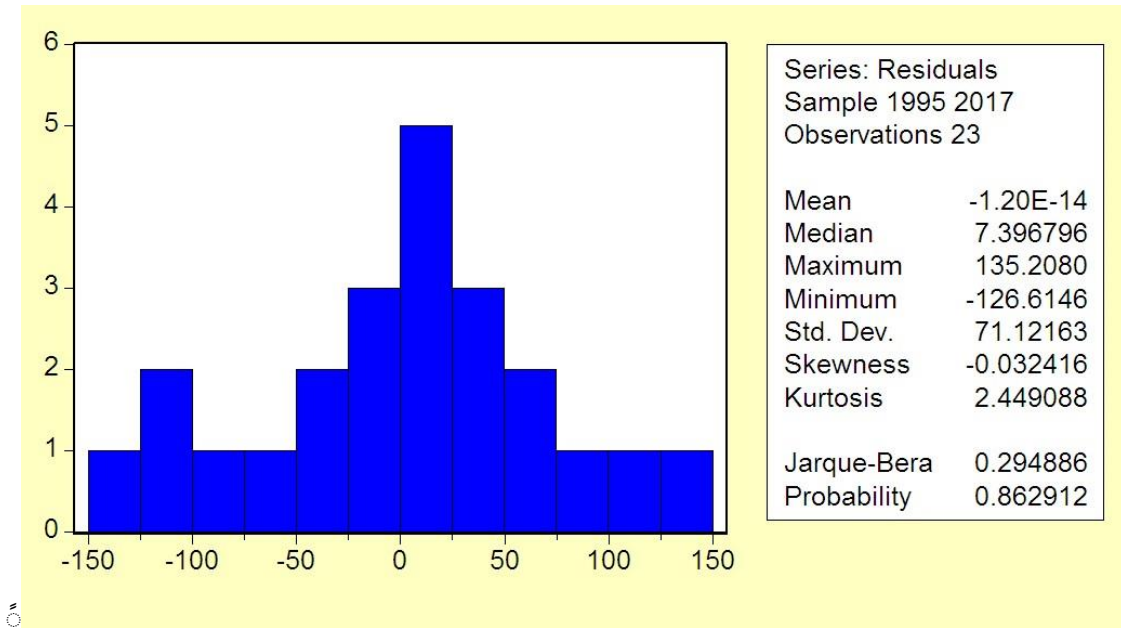
الصادرات الحيوانية (مليون دولار)	سعر الصرف الصرف	معدل النمو %	التضخّم %	السنة
4.101	1.0	0.4	64.5	1995
44.04	6.0	1.25	109.8	1996
01..4	11.6	1.58	48.4	1997
44801	6.1	1.99	18.7	1998
41201	8.2	2.52	18.9	1999
14	4.2	2.57	7.8	2000
41	8.4	2.59	4.4	2001
41101	10.8	2.63	6.9	2002
41101	6.0	2.61	6.2	2003
482	6.3	2.58	9.5	2004
4.101	5.1	2.31	8.6	2005
0414.	4.5	2.17	7.2	2006
8104	7.7	2.02	6.2	2007
1.01	5.8	2.09	14.3	2008
2.1	3.9	2.33	11.2	2009
411	4.5	2.67	13.0	2010
114	6.5	2.67	18.1	2011
111	1.9	3.3	35.6	2012
184	1.4	5.75	36.5	2013
8.1	4.4	5.83	36.9	2014
41.	2.7	6.0107	16.9	2015
111	4.9	6.1815	17.8	2016
299	4.4	6.9	32.4	2017

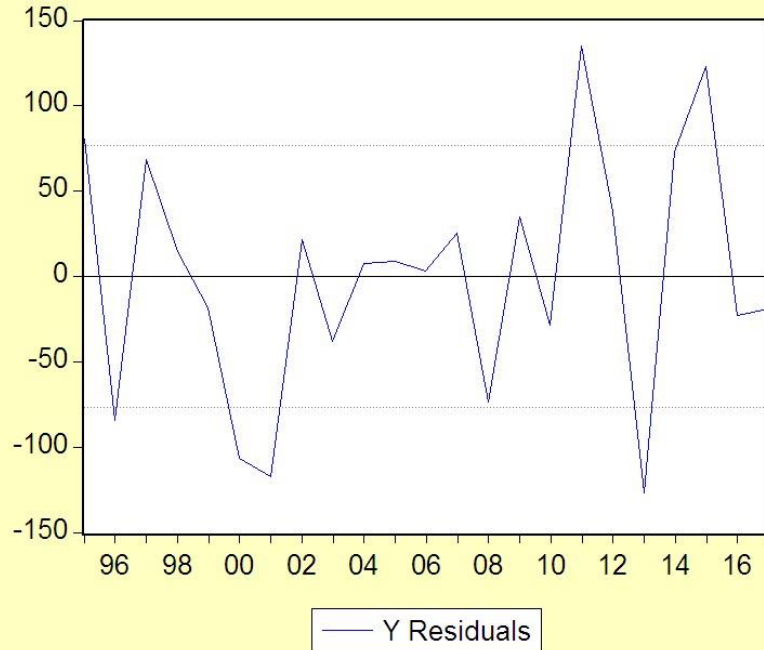
٠

٠

Dependent Variable: Y				
Method: Least Squares				
Date: 04/30/19 Time: 12:30				
Sample: 1995 2017				
Included observations: 23				
Variable	Coefficient	Std. Error	Statistic-t	.Prob
C	173.2610-	63.99466	2.707428-	0.0140
X1	2.272078	0.694516	3.271456	0.0040
X2	159.4536	10.04098	15.88028	0.0000
X3	13.50966-	6.656640	2.029502-	0.0567
squared-R	0.94419	Mean dependent var		298.7609
Adjusted Rsquared	0.935382	S.D. dependent var		301.0638
S.E. of regression	76.53080	Akaike info criterion		11.67003
Sum squared resid	111282.3	Schwarz criterion		11.86751
Log likelihood	130.2054-	statistic-F		107.1536
Watson-Durbin stat	2.161659	(statistic-Prob(F		0.000000







Autocorrelation	Partial Correlation	AC	PAC	Q-Stat	Prob
		1 -0.112	-0.112	0.3269	0.567
		2 -0.195	-0.210	1.3665	0.505
		3 0.058	0.008	1.4624	0.691
		4 0.087	0.059	1.6933	0.792
		5 0.091	0.132	1.9588	0.855
		6 -0.228	-0.184	3.7120	0.716
		7 0.061	0.050	3.8465	0.797
		8 -0.018	-0.110	3.8591	0.870
		9 0.034	0.058	3.9077	0.917
		10 -0.051	-0.066	4.0228	0.946
		11 -0.266	-0.243	7.4203	0.764
		12 0.136	0.014	8.3887	0.754

Model Summary

Std. Error of the Estimate	Adjusted R Square	R Square	R	Model
76.53080	935.	944.	(a)972.	1

a Predictors: (Constant) سعر الصرف , % التضخم , % المحلي الناتج نمو معد

ANOVA(b)

.Sig	F	Mean Square	df	Sum of Squares		Model
(a)000.	107.154	627594.768	3	1882784.303	Regression	1
		5856.963	19	111282.292	Residual	
			22	1994066.595	Total	

a Predictors: (Constant) % المحلي الناتج نمو معد , % التضخم , الصرف سعر

b Dependent Variable (دولار مليون) الحيوانية الصادرات

Coefficients(a)

Collinearity Statistics		.Sig	t	Standardized Coefficients	Unstandardized Coefficients			Model
VIF	Tolerance			Beta	Std. Error	B		
		.014	-2.707		63.995	-173.261	(Constant)	1
1.069	.935	.004	3.271	.183	695.	2.272	% التضخم	
1.161	.862	.000	15.880	.927	10.041	159.454	الناتج نمو معد % المحلي	
1.176	.850	.057	-2.030	-.119	6.657	-13.510	الصرف سعر	

a: Dependent Variable (دولار مليون) الحيوانية الصادرات