



جمهورية السودان  
جامعة السودان للعلوم والتكنولوجيا  
كلية الدراسات العليا والبحث العلمي



واقع ومستقبل إنتاج فروج اللحم بولاية نهر النيل  
(دراسة حالة المحليات : الدامر - عطبرة - بربر)

## Present and Future Situation of Broiler Chickens Production in River Nile State (Case Study ; Aldamar – Atbara – Berber Localities)

بحث تكميلي لنيل درجة الماجستير الانتاج الحيوانى فى المناطق الحارة

اعداد

عائشة محمد عطا الفضيل جعفر

إشراف

د. اسامة الشيخ يس

نوفمبر، ٢٠١٩م

## الاستهلال

بسم الله الرحمن الرحيم

قال تعالى :

قُلْ هُوَ اللَّهُ أَحَدٌ (١) اللَّهُ الصَّمَدُ (٢) لَمْ يَلِدْ وَلَمْ يُولَدْ (٣) وَلَمْ يَكُنْ  
لَهُ كُفُوًا أَحَدٌ (٤)

صدق لله العظيم

سورة الاخلاص

## الاهداء

امى ،،

ابى ،،

اساتذتى فى كل مراحل تعليمى ،،

شهداء الحرية فى العالم ،،

موتامى وموتامى المسلمين جميعا ،،

البسطاء فى بلادى ،،

البيس انت اديها القارى ،،

الباسمة

## شكر و عرفان

ورد في الحديث عنه صلي الله عليه وسلم (من لا يشكر الناس لا يشكر الله) ومن  
هذا الحديث

الحمد لله رب العالمين والصلاة والسلام علي اشرف خلق المرسلين سيدنا محمد  
وعلي اله وصحبه أجمعين

الحمد والشكر أولا لله الذي وفقني للقيام بهذه الدراسة علي وجهها الأكمل والشكر  
والعرفان لكل من ساهم معي لاكمال هذا البحث مشاركا بمعلومة او فكرة شكرا لكم  
اخص بالشكر الجزيل الأستاذ / الدكتور / اسامة الشيخ يس الذي بدا معي مشوار  
هذا البحث حتى النهاية فأشكره علي إرشاده وتوجيهه وملاحظاته القيمة والتي كانت  
نبراسا ونورا في كتابة هذا البحث وخروجه بهذه الصورة

والشكر موصل لزملائي الذين وقفوا معي في جمع وتحليل استبيانات الدراسة  
الميدانية. كما لايفوتني أن اشكر كل من وقف معي وقفة صغيرة او كبيرة او مدني  
بمعلومة بخصوص هذا البحث.

## قائمة المحتويات

رقم الصفحة	الموضوع	رقم
I	الإستهلال	
II	الإهداء	
III	الشكر والعرفان	
IV - VI	قائمة المحتويات	
VII - IX	قائمة الجداول	
X	قائمة الأشكال	
XI- XII	مستخلص البحث باللغة العربية	
XIII	مستخلص البحث باللغة الانجليزية	
<b>الباب الأول: المقدمة</b>		
1	تمهيد	1- 1
2 - 1	مشكلة البحث	2-1
2	أهداف البحث	3-1
3 -2	أهمية البحث	4-1
3	مبررات البحث	5-1
3	فرضيات البحث	6 - 1
3	مكان وزمان البحث	7-1
3	منطقة البحث	8-1
4	مجتمع البحث	9-1
4	هيكلية البحث	10-1
<b>الباب الثاني: أدبيات البحث</b>		
6 -5	المقدمة	1-2

7	تعريف فروج اللحم	2-2
7	مواصفات فروج اللحم	3-2
8	مميزات لحوم السمان	4-2
9-8	العوامل المؤثرة على صناعة الدجاج اللحم	5- 2
12-9	الأهمية الاقتصادية لتربية الدجاج اللحم	6-2
14-13	تطور صناعة الدواجن في السودان	7-2
15- 14	مراحل صناعة الدواجن	8-2
16- 15	مقترح مشروع انتاج دجاج لاحم بولايات السودان	9- 2
16	تاريخ الدواجن بولاية نهر النيل	10- 2
18- 17	مشاريع الدواجن بولاية نهر النيل	11- 2
19-18	معوقات تربية الدواجن وإنتاج فروج اللحم بولاية نهر النيل	12- 2
24- 20	الدراسات السابقة	13- 2
<b>الباب الثالث: طرق ومنهجية البحث</b>		
26- 25	منهج البحث	1-3
26	طرق جمع البيانات	2-3
27	المسح الميداني	3-3
27	طريقة التحليل	5-3
<b>الباب الرابع: النتائج والمناقشة</b>		
31- 28	نتائج تحليل استبيان الجهات الرسمية ذات الصلة	1-4
32-31	مقترحات الجهات ذات الصلة للرؤية المستقبلية لصناعة الدواجن	2-4
49- 33	نتائج تحليل استبيان مربي الدواجن المبحوثين	3-4
56- 49	نتائج تحليل استبيان مسوقي لحوم الدواجن	4-4
62- 57	نتائج تحليل استبيان مستهلكي لحوم الدواجن	5-4
63	مقترحات المستهلكين لتطوير لحوم الدواجن	6-4

الباب الخامس: الخاتمة والتوصيات		
64	الخاتمة	1-5
65	توصيات البحث	2-5
68-66	المراجع العلمية	
68	المقابلات الشخصية	
	المرفقات	

## قائمة الجداول

رقم الصفحة	عنوان الجدول	الرقم
11	توقعات معدل استهلاك الفرد للحوم الدواجن بالسودان	1-2
17	اعداد مزارع الدواجن 2005 م - 2017 م	2-2
18	تقديرات الدواجن بالولاية للعام 2017م	3-2
19	كمية لحوم مزارع الدواجن المنتجة ولاية نهر النيل 2017 بالطن	4-2
28	التوزيع التكرارى للجهات الرسمية ذات الصلة المبحوثة وفقا للمواقع	1-4
28	التوزيع التكرارى للجهات ذات الصلة المبحوثة وفقا للعلاقة بصناعة الدواجن	2-4
31-30	التوزيع التكرارى للجهات ذات الصلة المبحوثة وفقا للمعوقات والمشاكل لصناعة الدواجن	3-4
34-33	التوزيع التكرارى لمربي فروج اللحم المبحوثين وفقا للسلمات الشخصية	4-4
35	نتائج تحليل المربين المبحوثين وفقا لتأثير الموقع باستخدام مربع كاي ( $p$ ) ومعامل الارتباط ( $R$ )	5-4
37-36	التوزيع التكرارى لمربي فروج اللحم المبحوثين وفقا للحظائر وتاريخ بداية التربية	6-4
38	نتائج تحليل المربين المبحوثين وفقا لتأثير نوع المسكن وتاريخ التربية باستخدام مربع كاي ( $p$ ) ومعامل الارتباط ( $R$ )	7-4
39	التوزيع التكرارى لمربي فروج اللحم المبحوثين وفقا لعدد وتصنيف الطيور والانتاج	8-4
40	التوزيع التكرارى لمربي فروج اللحم المبحوثين وفقا للخدمات المتوفرة	9-4
41	التوزيع التكرارى لمربي فروج اللحم المبحوثين وفقا لمصادر المدخلات والكتاكيت	10-4
42	التوزيع التكرارى لمربي فروج اللحم المبحوثين وفقا لنوع الاشراف العام والصحي	11-4



43	نتائج تحليل المربين المبحوثين وفقا لتأثير الاشراف العام باستخدام مربع كاي ( $p$ ) ومعامل الارتباط ( $R$ )	12-4
44 - 43	التوزيع التكرارى لمربي فروج اللحم المبحوثين وفقا للعمالة	13-4
45 - 44	التوزيع التكرارى لمربي فروج اللحم المبحوثين وفقا للاعلاف وتراكيبيها	14-4
45	التوزيع التكرارى لمربي فروج اللحم المبحوثين وفقا لأسباب النفوق و كيفية التعامل مع الامراض	15-4
46	التوزيع التكرارى لمربي فروج اللحم المبحوثين وفقا للتعامل مع النافق و الروث و المخلفات	16-4
47	التوزيع التكرارى لمربي فروج اللحم المبحوثين وفقا لحالة المزرعة وتجفيفها والرغبة فى الاستمرارية	17-4
49 - 48	التوزيع التكرارى لمربي فروج اللحم المبحوثين وفقا لمشاكل الانتاج	18-4
49	التوزيع التكرارى لمسوقى لحوم الدواجن المبحوثين وفقا للسمات الشخصية	19-4
50	التوزيع التكرارى لمسوقى لحوم الدواجن المبحوثين وفقا لنوع المسوق واللحوم المنافسة	20-4
51	نتائج تحليل مسوقى لحوم الدواجن المبحوثين وفقا لتأثير اسعار البيع ونوع المسوق واللحوم المنافسة باستخدام مربع كاي ( $p$ ) ومعامل الارتباط ( $R$ ) :	21-4
52	التوزيع التكرارى لمسوقى لحوم الدواجن المبحوثين وفقا زمن الشراء والتحصيل والربحية	22-4
53	نتائج تحليل المسوقين المبحوثين وفقا لتأثير طريقة التحصيل وزمن الشراء باستخدام مربع كاي ( $p$ ) ومعامل الارتباط ( $R$ )	23-4
54	التوزيع التكرارى لمسوقى لحوم الدواجن المبحوثين وفقا للاجزاء الاكثر استهلاكها	24-4
55	التوزيع التكرارى لمسوقى لحوم الدواجن المبحوثين وفقا للمشاكل والمعوقات التسويقية لفروج اللحم	25-4
56	نتائج تحليل مسوقى لحوم الدواجن المبحوثين وفقا لتأثير مشاكل ومعوقات التسويق باستخدام مربع كاي ( $p$ ) ومعامل الارتباط ( $R$ )	26-4
56	نتائج تحليل مسوقى لحوم الدواجن المبحوثين وفقا لتأثير مشاكل ومعوقات	27-4

	التسويق باستخدام مربع كاي ( $p$ ) ومعامل الارتباط ( $R$ )	
57	التوزيع التكراري لمستهلكي لحوم الدواجن المبحوثين وفقا للسمات الشخصية	28 - 4
59	التوزيع التكراري لمستهلكي لحوم الدواجن المبحوثين وفقا لذوق المستهلك الاجزاء و الاوزان المفضلة	29 - 4
60 - 59	نتائج تحليل المستهلكين المبحوثين وفقا لتأثير الموقع والاجزاء المفضلة باستخدام مربع كاي ( $p$ ) ومعامل الارتباط ( $R$ )	30 - 4
61 - 60	التوزيع التكراري لمستهلكي لحوم الدواجن المبحوثين وفقا لزمن وطريقة الشراء	31 - 4
61	تأثير نتائج تحليل المستهلكين المبحوثين وفقا لتأثير زمن الشراء واسعار البيع على تفضيل اللحوم باستخدام مربع كاي ( $p$ ) ومعامل الارتباط ( $R$ )	32 - 4
62	التوزيع التكراري لمستهلكي لحوم الدواجن المبحوثين وفقا لمشاكل التسويق	33 - 4

## قائمة الأشكال

رقم الصفحة	عنوان الشكل	الرقم
29	شكل توضيحي للجهات ذات الصلة المبحوثة وفقا للاهتمام بصناعة الدواجن	1-4
30	شكل توضيحي للجهات ذات الصلة المبحوثة وفقا لنسبة تمويل مشاريع الدواجن فى مشاريع التنمية	2-4
30	شكل توضيحي للجهات ذات الصلة المبحوثة وفقا لنسبة الزيادة السنوية لإنتاج الدواجن وفق الاستراتيجيات والخطط	3-4
53	شكل توضيحي للمسوقين المبحوثين وفقا للحموم المفضلة للمستهلك	4-4
54	شكل توضيحي للمسوقين المبحوثين وفقا للدواجن الأكثر تسويقا ( الاستهلاك)	5-4
57	شكل توضيحي لمستهلكى لحم الدواجن المبحوثين وفقا للحموم المفضلة	6-4
58	شكل توضيحي لمستهلكى لحم الدواجن المبحوثين وفقا للحموم البيضاء المفضلة	7-4
58	شكل توضيحي لمستهلكى لحم الدواجن المبحوثين وفقا للحموم الدواجن المستهلكة	8-4

## المستخلص

تمت دراسة لواقع ومستقبل انتاج فروج اللحم بولاية نهر النيل فى الفترة من اكتوبر 2018 م الى نوفمبر 2019 م فى المحليات الدامر و عطبرة و بربر حيث تتمركز معظم مشاريع انتاج الدواجن. وقد تم تصميم استبيانات وتوزيعها وجمعها وتحليل المعلومات عن طريق برنامج التحليل الاحصائى SPSS 16.

شملت الدراسة (38) عينة من الجهات الرسمية ذات الصلة ( دائرة الثروة الحيوانية ، دائرة الاستثمار ، البنوك المصرفية ) بصناعة الدواجن و (30) عينة من المنتجين من مجموع (34) منتجا و (30) عينة من مسوقى تجار لحوم الدواجن و (90) عينة من المستهلكين باعمار متعددة ومستويات تعليم مختلفة تم اختيارهم عشوائيا . اوضحت نتائج الدراسة ان استراتيجيات التنمية كان اهتمامها ضعيفا بصناعة الدواجن حسب الخطط والزيادة التمويلية السنوية لمشاريع التنمية ومن حيث توفير المساحات الارضية وتوفير مدخلات الانتاج واللأى شكلن السلبيات والمعوقات الرئيسية للمؤسسات الحكومية . وقد اشار المربين للنقص الكبير فى الاراضى المخصصة لإنتاج الدواجن . كما اكدوا ان اكبر مشاكل الانتاج تمثلت فى ارتفاع مدخلات الانتاج اما عينة مسوقى لحوم الدواجن اكدت ان لحوم الدواجن هى الاقل ثمنا من اللحوم الاخرى . وأوردوا أن اهم مشاكلهم تذبذب الاسعار وعدم استمرارية ومواصلة الامداد ومحدودية الوفرة للمنتج و اوضح المستهلكون ان اسعار لحوم الدواجن هى الارخص و الاقل ثمنا

بين أنواع اللحوم الأخرى. معظمهم يفضلون الدواجن ما عدا محلية بربر حيث التفضيل لديهم للأسماك وان المشاكل التي تقابلهم تذبذب الاسعار المرتفعة والوفرة المستدامة وعدم توفر مواقع توزيع بأسعار مخفضة هذا وأكد معظم اصحاب المزارع الرغبة فى الاستمرارية ومواصلة العمل على الرغم من الصعاب والمعوقات والتي تتمثل فى عدم توفر العلف وكتاكيت الاستبدال وارتفاع اسعارها اما الذين يعملون فى مجال تسويق لحوم الدواجن اشار معظمهم لربحية العمل فى هذا المجال .

هذا وقد خلصت الدراسة الى أهمية النظر فى وجود آلية للتطور فى مستقبل صناعة الدواجن فى ولاية نهر النيل بعد العمل على حل المشاكل والمعوقات التي تواجهها خاصة عدم توفر الاعلاف وكتاكيت عمر يوم فى الولاية ويدعم هذا أن الدراسة قد لاحظت إرتفاع المستوى التعليمى لمعظم المنتجين بمحلية عطبرة .

## **Abstract**

A study was conducted on the present and future broiler production in River Nile State ,during the period October 2018 to November 2019 in the localities of Aldamer , Atbara, and Berber where most of the poultry production projects are located . Aquestionnare was designed ,distributed and data was analyzed by SPSS 16 program . The study included (38)samples of related official areas (Animal Resources ,investment circles and Monitory Banks) to the poultry industry , (30) samples of producers out of ( 34) , (30) samples from meat marketing and (90) samples from consumers were, randomly selected of different ages, and education level for the study .The study showed that development strategies were weak as pertaining to the poultry industry in their plans and annual financial increments for development projects, and for availing land areas and production inputs which are all negatives and main handicaps to the government institutions Producers pointed the big deficiency in lands allotted for poultry production and that the biggest production problem was the high cost of inputs . The poultry meat traders stressed that poultry meat was the cheapest than other meats .They stated that their main problems were price fluctuations, discontinuity of supplies and limited amount product . The consumers stated that poultry meat prices were the least among other meats. Most of them preferred poultry meat but for Berber locality where they preferred fish and that the main problems that meet them were the high fluctuating prices continuous availability and absence of low price distribution placed. Most of the farm owners indicated desire for continuation in the business inspite of difficulties and handicaps represented in feed availability and high cost of replacement chicks . Most of the those who work in meat marketing indicated business profitability .

The study concluded on the importance and presences of mechanism that look in the future development of the poultry industry in the River Nile State and to work on solving the problems and handicaps specially feed and replacement chicks .The study noted that most of the producers in Atbara locality were of high educational level.

## الباب الأول

### المقدمة

#### 1 - 1 تمهيد :

تشكل الثروة الحيوانية جزءاً أساسياً ومهماً في القطاع الزراعي حيث لا تقل أهميتها عن الجانب النباتي وتشكل الدواجن جزءاً مهماً من الثروة الحيوانية كما يوضح مخطط موقع الدواجن في منظومة الانتاج الغذائي الزراعي (مرفق) ، يعتبر قطاع الدواجن الأكثر تطوراً حيث شهدت صناعة الدواجن في السودان تطوراً كبيراً بدخول الاستثمارات الوطنية والأجنبية ، وذلك استجابة للطلب المتزايد لمنتجات الدواجن والناج عن النمو السكاني والاقتصادي وتحسين المستوى المعيشي بالإضافة الى اتباع الثقافة الغذائية لدى المستهلك . وتأتي الثروة الحيوانية في المرتبة الثانية بعد البترول، يعتبر انتاج الدجاج اللحم من المنتجات الحيوانية الرئيسية نظراً لأهمية لحوم الدجاج في امداد الانسان بحاجته من البروتينات الضرورية . في الفترة الاخيرة اصبحت بعض الشركات المتخصصة في انتاج الدجاج اللحم تقدم الطيور للاستهلاك باعمار صغيرة وذلك نظراً لظراوتها ولصغر وزنها ولاقتصاديات التسويق ولجاذبيتها لقطاع كبير من المستهلكين .

#### 2.1 مشكلة البحث :

يأتي الدجاج اللحم في مقدمة الدواجن من حيث الأهمية الغذائية والصناعية والتجارية ومع تطور صناعة الدواجن في السودان وازدياد عدد المشروعات المنتجة للدجاج اللحم إلا أن هذه المشروعات لم تكن قادرة على تلبية الطلب المحلي المتزايد على لحوم الدجاج ويبدو أن السبب في ذلك هو أنها تعاني من مجموعة من المشكلات الإنتاجية والمالية والإدارية والتسويقية .

تعتبر منتجات الدواجن (بيض + لحوم) من ارخص السلع فى العالم إلا ان أسعارها مرتفعة فى السودان على الرغم من وجود الامكانيات المساعدة لزيادة الانتاج والسياسات الزراعية الحكومية الداعمة لهذا القطاع . إذ نجد أن هنالك مشكلة فعلية خاصة فى ولاية نهرالنيل بين توظيف الامكانيات المتاحة وبلوغ مستوى الانتاج الفعلى لهذه المشاريع .

### 3.1 أهداف البحث :

1-3-1 الهدف الرئيسى : التعرف على واقع ومستقبل فروج اللحم بولاية نهرالنيل من خلال دراسة ميدانية بالاستبيانات على عينات عشوائية و المساهمة فى قياس تنمية وتطور صناعة الدواجن بولاية نهرالنيل.

### 1 - 3 - 2 الاهداف الثانوية :

- 1/ توصيف وتقدير الوضع الراهن لمشاريع فروج اللحم بولاية نهرالنيل .
- 2/ معرفة انماط التربية ودعم الانتاج والتسويق والاستهلاك .
- 3/ تحديد معوقات ومشاكل الانتاج ووضع مقترحات الحلول .

### 4.1 اهمية البحث :

معرفة واقع إنتاج فروج اللحم بولاية نهر النيل والمساهمة فى تنمية وتطوير مستقبل صناعة الدواجن من خلال تحليل المعلومات من فئات مختلفة (جهات حكومية ذات صلة , مربين , مسوقين , مستهلكين ) .

شهدت ولاية نهر النيل فى العشرة سنوات الأخيرة تطور واضح اثر على تغير سلوك انسان الولاية الغذائى . كما اثر على حجم الاستثمار والترويج للاستثمار فى المجال وإدخال نظم مختلفة للتربية واستجلاب انواع مختلفة من الدواجن كالسمان مما ادى الى إرتفاع الإنتاج و الإنتاجية والعائد الاقتصادي و تطوير نظم المعلومات و المعلوماتية و



الاهتمام بتسويق المنتجات و تسهيل الوصول إليها . ( وزارة الانتاج والموارد  
الاقتصادية ولاية نهر النيل 2013م)

#### **1- 5 مبررات البحث :**

1 / توجه السلوك الغذائي لمواطنى ولاية نهر النيل الى تناول لحوم فروج اللحم .  
2 / ملاحظة تذبذب اسعار المنتج وارتفاعه رغم الطلب المتزايد عليه وعدم الوفرة على مدار العام .

3 / خروج بعض مربي فروج اللحم من الانتاج وتجفيف مزارعهم .

4 / عدم وصول التمويل للمربين .

قامت هذه الدراسة لمعرفة كيفية نمو وتطوير صناعة فروج اللحم عبر تسليط الضوء على المشاكل والمعوقات التي تهدد تنمية هذه الصناعة من خلال مفاهيم الفئات المختلفة ( الجهات ذات الصلة , مربي فروج اللحم , مسوقى ومستهلكى الدجاج اللحم)

#### **1- 6 فرضيات البحث :**

- لا توجد معوقات فى عمليات انتاج فروج اللحم بولاية نهر النيل .
- وجود علاقة ارتباط بين واقع ومستقبل ونظم تربية فروج اللحم والسماوات الشخصية لمربي فروج اللحم ووجود فروق معنوية .

**1- 7 مكان وزمان البحث :** تم هذا البحث بولاية نهر النيل فى الفترة ما بين اكتوبر 2018 وحتى نوفمبر 2019 .

#### **1- 8 منطقة البحث :**

تمت الدراسة فى ولاية نهر النيل واخذت وضع ثلاثة محليات (الدامر . عطبرة . برير ) من اجمالى سبعة محليات بالولاية وذلك لتمركز صناعة الدواجن بهذه المحليات والامكانيات والزمن المتاح للدراسة .

## 1- 9 مجتمع البحث :

1 / الجهات ذات الصلة بصناعة الدواجن وواضعى السياسات والخطط (دائرة الثروة الحيوانية والمراعى ، دائرة الاستثمار ، بعض البنوك المصرفية ) .

2 / مزارع فروج اللحم وهى مزارع ذات نمط تربية مفتوح او شبه مغلق متوسطة الكثافة الاسكانية تدار بواسطة المربي تحت اشراف متخصص لبعضها وإنتاجية لا تقل عن ٧٠% .

3 / الشركات التسويقية والمحلات التجارية يقصد بها بعض الشركات من خارج الولاية ولها افرع بالولاية مثل الشركة العربية والعالمية او بعض المحلات التجارية المتخصصة فى تسويق لحوم الدواجن واللحوم الاخرى .

4 / المستهلكين بفئاتهم المختلفة. وهم ساكنى الولاية الذين يتناولون لحوم الدواجن بصورة مستمرة من الذكور والاناث باعمار مختلفة .

## 1- 10 هيكله البحث :

يحتوى البحث على خمسة ابواب . يحتوى الباب الأول على المقدمة التى تضم مشكلة البحث ومبررات البحث واهداف البحث وفرضية ومكان وزمان ومنطقه و مجتمع البحث وهيكله البحث .

الباب الثانى يتناول أدبيات البحث ,

الباب الثالث طرق ومنهجية البحث (طرق جمع البيانات , المسح الميداني , طريقة التحليل ) .

الباب الرابع يحتوى على النتائج, والمناقشة فى شكل جداول واشكال احصائية .

الباب الخامس يحتوى التوصيات والخاتمة , ثم المراجع والملحقات .

## الباب الثاني أدبيات البحث

### 1.2 المقدمة :

يلعب القطاع الزراعي بشقيه النباتي والحيواني دورا رئيسيا في التنمية الاقتصادية, إذ تساهم الثروة الحيوانية بأكثر من 20% من حجم الناتج المحلي الإجمالي للسودان, وما يفوق 25% من مجموع عائدات الصادرات السودانية التي تقدر بنحو 800 مليون دولار سنويا لذلك يراهن الكثير من الخبراء الاقتصاديين علي تطوير هذا القطاع ليسهم بشكل كبير في سد عجز انخفاض عائدات النفط السوداني بعد انفصال جنوب السودان, أيضاً مساهمته في توفير الغذاء وفرص عمل لقطاع كبير من السكان خاصة في المناطق الريفية وجاذبيته كونه قطاعا متجددا وليس ناضبا خاصة مع ازدياد الطلب العالمي علي منتجات الثروة الحيوانية. (صحيفة الوطن 2017 م ) .

تعتبر الدواجن احد مرتكزات الامن الغذائي في كثير من دول العالم وساهمت ولازالت في سد العجز الغذائي من البروتين الحيواني باسعار معتدلة جدا في معظم انحاء العالم مقارنة بمصادر البروتين الحيواني الاخرى .

يعتبر إنتاج الدواجن وفهم الظروف الملائمة لنجاحها من أهم العوامل التي يجب الاعتماد عليها في تربية الحيوان في العالم لمالها من اثر كبير علي الاقتصاد ورفع مستوى معيشة الفرد وتوفير الاحتياجات الضرورية من الأغذية بدا من التطور الاجتماعي ومن المعروف لدى الجميع إن أكثر اللحوم استهلاكاً هي لحوم الدواجن لما بها من قيمة غذائية مرتفعة، وإمكانية إعدادها بطرق مختلفة وبطعم شهى جداً، كما إن أسعارها معقولة مقارنة بأسعار اللحوم الأخرى ، مثل اسعار لحوم الأبقار والضأن

وغيرها. ويمكن تربية الدجاج علي مستويات مختلفة، فمن الممكن تربية الدجاج في المنازل بغرض إنتاج البيض، كما يمكن تربية الدجاج في مزارع متوسطة بالاعتماد علي إعداد متوسطة، لان لها القدرة علي التكاثر، وزيادة الأعداد، ويمكن تربية الدجاج في المزارع ذات الامكانيات الضخمة، والتي تعتمد علي المكنة والتكنولوجيا الحديثة. (عبدالحميد - 2001).

تعتبر لحوم الطيور الداجنة من اللحوم ذات القيمة الغذائية العالية فهي ذات نسبة بروتين اعلى ونوعية بروتين افضل مقارنةً بلحوم حيوانات المزرعة الأخرى كلحوم الأبقار والأغنام (اللحوم الحمراء) وبالإضافة لذلك فان لحوم الدواجن تعتبر ارخص ثمناً من اللحوم الاخرى ولهذا تحظى بطلب متزايد في جميع الأسواق العالمية إستهلاكاً هذا وان لحوم الدواجن تاتي في المرتبة الثانية بعد لحوم الخنازير منذ 1996 م وتستخدم في جميع أنحاء العالم انواع كثيرة من الطيور الداجنة لغرض إنتاج اللحوم وتتباين الاهمية النسبية لكل نوع من هذه الانواع من منطقة إلى أخرى وإنتاج اللحوم البيضاء يقلل من المسحوب السنوي من اللحوم الحمراء للاستهلاك المحلي مما يوفر فائض من اللحوم الحمراء للتصدير ليعود بالعملات الصعبة. تعرف الدواجن بصفة عامة أنها الطيور المستأنسة التي تعيش تحت كنف الإنسان ورعايته وتعطي مردود اقتصادي حية أو مذبوحة وتشمل الدواجن الدجاج ، الحمام ، الرومي (الحبشي) ومن الطيور المائية البط ، الإوز ، البجع ومن الطيور البرية المستأنسة دجاج غيني (الوادي) والنعام والسمان والطاووس والأرانب.(النت).

نتيجة للتعددين الأهلي في ولاية نهر النيل الذي ادى الى الهجرة لمناطق معينة ازداد الطلب على لحوم الدواجن وقد أثر ذلك على ارتفاع اسعارها .

## 2-2 تعريف فروج اللحم :

يعرف فروج اللحم بأنه طيور من سلالات عالمية ذات قدرة عالية في الاستفادة من العليقة وتحويلها إلى لحم حي ويصل معامل التحويل الغذائي عن 1:2 إي أن استهلاك الدجاج لـ 2 كيلو جرام علف تنتج كيلوجرام واحد لحم ويمكن أن تقل هذه النسبة لتصل 1.7 : وهذا يتوقف على نوعية السلالة والإدارة الجيدة ونوعية العلف ومواصفاته الجيدة . (المديرية العامة للثروة الحيوانية 2016)

أيضاً يمكن تعريف لحوم الدجاج بأنها اللحوم الطازجة السليمة التي تم ذبحها بالطريقة الإسلامية وتنظيفها من الريش والشعر وإزالة الرأس والأحشاء وقطع الأرجل حتى مفصل الركبة (الهيئة السودانية للمواصفات والمقاييس 2001) .

## 3.2 مواصفات فروج اللحم :

- الكتاكيت عمر يوم كبيرة الحجم يكون وزنها بين 35 - 45 جرام وهي ناتجة عن تفقيس بيض وزنه 55 - 65 جرام .
- ذات عيون براقية غير جافة لامعة عظم الساق بشرة - البطن مرتفعة وصلابة لاتعاني من الجفاف .
- الكتاكيت عمر يوم متجانسة نشيطة وتحتوى على مستوى عالى من المناعة الامية ولضمان التجانس فى اوزان البيض والكتاكيت يجب ان تكون ناتجة من تفقيس بيض من مزرعة واحدة وعدم خلط بيض التفقيس من مزارع ، كما يجب الاتقل نسبة التجانس عن 80 - 85% . ( الفياض . وناجى ونادية ، 2010م).

أن طائر السمان يشكل فرص عمل او زيادة دخل او اكتفاء ذاتيا من اللحوم ويمكن انتاجه فى المزارع الصغيرة فى المنازل والشقق (وهى مساحات صغيرة قادرة على انتاج

كميات كبيرة من اللحوم اذ يمكن البطارية ( او القفص ) تشغل مساحة 1 مترمربع فى غرفة او بلكونة ان تقوم بتسمين 350 فرج شهريا ليصل وزن الواحد 200 . 300 جرام وياجمالى وزن 100 كيلو جرام لحوم ) وبدون ان يشكل ذلك ازعاج للسكان . (وزارة التنمية الاجتماعية 2019)

## 2- 4 مميزات لحوم السمان :

اورد (عبدالمجيد ومحروس 2001) أن مميزات لحوم السمان تتمثل فى الأتى :

1 / محتوى اللحوم من الدهون غير مرتفع وبالتالي يكون منخفضا فى الكلسترول حيث أن ارتفاع نسبة الكلسترول تسبب امراض القلب .

2 / يمتاز بالنعومة حيث ان نسيج العضلات يعتبر من النوع الناعم حيث لاتوجد الياف فى نسيج اللحوم مما يجعله سهل المضغ والاستساغة

3 / يمتاز بالصفة المرمية (توزيع حبيبات الدهن الضئيلة الموجودة بين الياف نسيج اللحوم ) مما يجعل لحم السمان ذا طعم جيد .

4 / لحوم السمان يفضلها الاطفال ويطهى بطرق عديدة مما يجعله صنفا جيدا للاكل .

5 / نتيجة لاستئناس طائر السمان اصبحت عضلات الجسم بها طراوة ونعومة مما يجعل اللحوم ذات طعم ومذاق خاص مميز .

## 2. 5 العوامل المؤثرة على صناعة الدجاج الاحم :

انتاج الدجاج اللاحم تطور فى السنوات الاخيرة بشكل سريع نتيجة للطلب المتزايد على لحوم الدواجن وهناك بعض العوامل المؤثرة على انتاج فروج اللاحم منها :

1/ البنية التحتية و التكاليف الاستثمارية لانشاء الحظائر وماتتطلبه من مستلزمات واجهزة ومعدات .

2 / التكلفة العلفية هي العامل المحدد لتكلفة الانتاج وهى تمثل حوالى (70%) من تكلفة الانتاج مع مايصاحبها من تذبذب اسعار العلف الخام .

3 / انتشار امراض الدواجن وعدم الرعاية البيطرية المستمرة لضمان السلامة والوقاية والجودة على الانتاج حيث يتطلب الانتاج المكثف للدجاج اللحم رعاية مستمرة ومراقبة دائمة وتطبيقا لوسائل وبرامج الامن الحيوى الوقائية لضمان حماية مزارع وحظائر الدواجن من الامراض المختلفة .

4 / العمالة الفنية المدربة للاشراف على حظائر وبرامج الانتاج المكثف .

5 / التسويق فى ظل وجود مناقسة جادة من المنتج الوارد من خارج الولاية ولذا لا بد من تكامل عناصر الانتاج .

6 / اختيار السلالة الملائمة لظروف منطقة التربية وكذلك نظام التربية الملائم لمنطقة التربية واجراء العمليات الدورية واليومية وايجاد الكوادر البشرية المدربة للتعامل مع الظروف الطارئة .

7 / ضرورة تكامل العناصر الانتاجية من اختيار الصوص وحتى الذبح والتجميد والتعبئة والحفظ والتسويق ولا بد من تطبيق المواصفات القياسية الخاصة بكافة مراحل التربية والانتاج للوصول الى انتاج لحوم ذات جودة ومواصفات عالية رعاية وانتاج الدجاج اللحم طبعة 1429هـ).

## 2.6 الأهمية الاقتصادية لتربية الدجاج اللحم:

سجل قطاع الدجاج اللحم منذ الثمانينات تطورا كبيرا على مستوى الانتاج ونوعية المنتج . (البامدير 2001)

تعتبر الدواجن فى مقدمة الحيوانات المزرعية المنتجة للمادة الغذائية التي يحتاجها الإنسان كمصدر سريع للبروتين الحيواني وبأسعار تتناسب مع محدودى الدخل ،

وتتمتاز بسرعة التكاثر وقصر دورة الانتاج وارتفاع الكفاءة الإنتاجية مما يجعلها تحقق عائدا مجزيا من استثمار رأس المال. ويربي الدجاج أساسا إما للحصول على اللحم البياض أو الحصول على البيض ، وبالنسبة للدجاج البياض فإن إنتاج البيض يأتي في المرتبة الأولى للإنتاج بينما يكون إنتاج اللحم في المرتبة الثانية ويختلف العمر الذي تبدأ فيه الدجاجة إنتاج البيض من سلالة الي أخرى وبطرق الرعاية والتغذية التي تقدم للدجاجة خلال مراحل عمرها المختلفة حتي تبدأ في إنتاج البيض . لذا فان العملية الإنتاجية تحتاج إلى خبرة عالية في معاملة الدجاج سواء في فترة حضانة الكتاكيت أو في فترة الرعاية أو أثناء فترة الإنتاج ومع مرور السنين تطورت تربية الدواجن من التربية المنزلية البدائية الصغيرة إلى إتباع نظم الرعاية والتربية المكثفة واستخدام أحدث تكنولوجيا الإنتاج وذلك حتى يتمشى الإنتاج الداجني مع زيادة عدد السكان، ومع استخدام التقنيات العالية الكثافة. أصبح يطلق على قطاع الإنتاج الداجني صناعة الدواجن حيث تقوم تلك الصناعة على تضافر جهود علوم كثيرة مثل علم تربية وتحسين الدواجن وعلم تغذية الدواجن وعلم فسيولوجيا الدواجن وعلم امراض الدواجن وعلم إدارة الدواجن ورعايتها وعلم الوراثة وعلم تكنولوجيا و تسويق منتجات الدواجن وعلم إقتصاديات إنتاج الدواجن، وقد مرت صناعة الدواجن ومشروعاتها المتعددة بمراحل كثيرة وفوضى في السوق وخاصة خلال فترة استيراد الدواجن المجمدة وعدم حماية المنتج المحلي . (السرف 2015 )

يعتبر قطاع الدواجن في السودان من القطاعات الأكثر تطورا وذلك بدخول الاستثمارات الوطنية واستجابة للطلب المتزايد لمنتجات الدواجن الناتج من زيادة النمو الاقتصادي وتحسن المستوى المعيشي بالإضافة إلى اتساع الثقافة الغذائية لدى



المستهلك وازدادت أهمية السودان في الفترة الأخيرة في مجال الاستثمار في الدجاج  
اللاحم وذلك للأسباب التالية :

1 / يعد لحم الدجاج سهل الهضم فضلا عن احتوائه على سعرات حرارية وبروتين  
حيوانى بنسب جيدة ومفيدة لجسم الانسان وفيتامينات ودهون وكاربوهيدرات ( ناجى  
وعبدالواحد, 1985 )

2/ ازدياد أهميته الاقتصادية ورغبة المستهلك إذ تلاحظ زيادة معدل الاستهلاك  
(يس 2005)

جدول رقم 1.2

توقعات معدل استهلاك الفرد للحوم الدواجن بالسودان

متسلسل	السنة	الفروج اللاحم /كجم
1	2007 - 2002	1 - 0.8
2	2012 - 2007	2.5 - 1
3	2017 - 2012	4.5 - 2.5
4	2022 - 2017	6 - 4.5
5	2027 - 2022	8 - 6

المصدر (يس 2005)

3/ توفر اغلب مدخلات العلف في السودان ( الذرة ,الردة , الاكساب , الحجر الجيري ,  
الملح ) والعلف يمثل (60 - 70%) من اجمالى التكلفة الكلية للتربية حيث نجد أن 5%  
فقط يتم استيرادها وهى عبارة عن مركبات وإضافات علفية.

4 / قلة التكاليف مقارنة مع تكلفة مشاريع الإنتاج الحيوانى الأخرى وانخفاض اسعار  
لحوم الدجاج مقارنة باسعار اللحوم الأخرى . (المسعودى 2007 )

- 5 / قدرتها علي تحويل الأعلاف النباتية المركزة لبروتين حيواني يمتاز بكفاءة تحويلية عالية للغذاء. (الفياض ومحمود، 1979)
- 6 / دورة رأس المال فيها سريعة قد تصل فترة التربية فيها حيث يمكن ذبحها في عمر (30 — 35) يوم وهناك فترة من 10-15 يوم تنظيف وتطهير استعداداً للدورة الجديدة وعليه يمكن أن يتم عمل (8 - 6) دورات في السنة بتميز مشاريع تربية الدجاج اللحم بقصر دورة رأس المال وسرعة فترة استرداده حيث لا تتعدى الدورة (5 \_ 7) اسابيع وتحقق ارباحاً مجزئية. (الزبيدي 1986). حالياً الدورة (5 - 6) اسبوع .
- 7 / مخلفات الدورة الواحدة من الزرق مع الفرشة يعتبر سماداً كاملاً ومخصب للأرض إذ يمدّها بالعناصر الضرورية مثل الازوت ، الفسفور ، البوتاسيوم وهو يعتبر من أفضل الأسمدة العضوية ، وكذلك يتميز بسرعة تحلله وامتصاصه من التربة.
- 8 / الإسهام في تحقيق الأمن الغذائي بزيادة إنتاج لحوم الدواجن وتوفير فرص العمل لارتباط مشاريع الدجاج بمشاريع اخرى مكمله لها . (حياة 2009)
- 9 / زيادة إسهام القطاع الحيواني في الناتج المحلي الإجمالي والتنمية الاجتماعية والاقتصادية في منطقة المشروع وخفض أسعار بيع المنتجات للمستهلك.
- 10 / تدخل منتجات الدواجن ومخلفاته في العديد من الصناعات كصناعة الشامبو والصابون والالعاب والعلف الحيواني. (شقيير 1997)
- 11 / يمكن تربية اعداد كبيرة من الدجاج اللحم على قطعة ارض صغيرة وهذا يحقق ربحاً وفيراً وثابتاً وبمساحة صغيرة مقارنة مع استخدامات الاراضى الزراعية. (سعيد 2004)
- 12 / الانتشار العالمي الواسع لمشاريع تربية دجاج اللحم كونه يوافق العادات الدينية والاجتماعية في كل بلدان العالم. (حياة 2009)

## 7.2 تطور صناعة الدواجن في السودان :

هنالك معلومات مبعثرة عن تاريخ صناعة الدواجن بالسودان. في أوائل عام 1926 ادخل أحد الرعايا البريطانيين مجموعة من دجاج وياندوت النقي وتلا ذلك في عام 1928 إصدار أول كتاب عن الدواجن باسم (تربية الدواجن في السودان) لمؤلفة أ.أماكلمجري. وفي عام 1951 أنشأت مزرعة الدواجن المركزية بالخرطوم بحري كبادرة لاستثمار حكومي في مجال تربية الدواجن يهدف إلى التعرف على أنواع الدواجن المحلية وتسجيل بيانات عن إنتاجها في بيئاتها من خلال :

- 1- دراسة وتقييم إنتاج سلالات الدواجن المحلية تحت ظروف الرعاية المحسنة
  - 2- تهجين أنواع الدواجن المحلية باستخدام ديوك اللجهورن وتسجيل ومتابعة الأداء الإنتاجي للهجين ثم نشر هذه الطيور المهجنة في الريف على نطاق واسع إذا ثبت نجاحها.
  - 3- تقويم الأداء الإنتاجي لسلالات الدواجن الأجنبية النقية لمعرفة درجة تأقلمها على الظروف البيئية في السودان.
  - 4- تقويم القيمة الغذائية لمخلفات التصنيع الزراعي والتي تدخل في تركيب علائق الدواجن.
  - 5- إنشاء وحدة خاصة لتزويد المواطنين بالككتايت والأعلاف المركبة.
  - 6- المساهمة في تدريب الفنيين وخلافهم من هم على راس العمل .
- وفي عام 1963 تم نقل هذه الأنشطة إلى وحدة الدواجن المركزية بحلة كوكو وهي ما تعرف حالياً باسم وحدة أبحاث الدواجن بحلة كوكو بمركز بحوث الانتاج الحيواني التابع لهيئة بحوث الثروة الحيوانية و بالإضافة إلى الأهداف التي سبق ذكرها سعت وحدة الدواجن بحلة كوكو لأن تكون مركزاً للخدمات الإرشادية في مجال الدواجن

وللحصول على المعلومات من خلال البحوث التي تساعد في وضع خطة قومية لتنمية صناعة الدواجن في السودان. (يس, 2005).

## 2 - 8 مراحل صناعة الدواجن :

- بدأ إنتاج الدواجن التجاري في بداية الستينات .
  - الشركات العربية بدأت في نهاية السبعينات واستمرت في التزايد وتواصل دخول القطاع الخاص بالمستوى التجاري واستعمال التقنيات الحديثة وظهور التخصص الانتاجي (بيض مائدة . فروج اللحم .كتاكيث عمر يوم )
  - بعد العام 2000 م زاد التوسع الانتاجي في الولايات وتم إدخال أنواع من الدواجن غير الدجاج كالسمان في ولاية الخرطوم و نهر النيل. (يس 2019)
  - في العام 2015 م بدأ إدخال تربية جدات اللحم في شركة أنماء لأول مره وتبع ذلك إرتفاع الوعي الانتاجي ودخول إستثمارات كبيرة وزيادة الوعي بالامن الحيوى وزيادة الطلب على منتجات الدواجن .
- هناك عدة مؤشرات برزت حديثا تشير إلى التغيير الكبير الذي يمكن أن يحدث في هذا المجال منها :

- سعي كثير من المزارع للانتقال إلى النظام الحديث.
- انتشار مراكز الخدمات البيطرية.
- بدء تفعيل القوانين واللوائح.
- دخول استثمارات كبيرة بالولاية.
- ارتفاع الوعي لدى المنتج (إتباع أنظمة الأمن الغذائي).
- الاهتمام بمطابقة المواصفات الفنية والصحية للمزارع.
- الاهتمام بتكوين الإتحادات للمنتجين وتفعيل دورها. (السرف , 2015)

اهتمت وزارة الثروة الحيوانية والسمكية بالسودان بصناعة الدواجن بشكل واضح فى السنوات الاخيرة من خلال ادخال صناعة الدواجن فى الخطط عبر تقديم نماذج لمشاريع استثمارية لجدات لاحم و مشاريع انتاج اأمات دجاج لاحم بولايات السودان .

## 9.2 مقترح مشروع انتاج دجاج لاحم بولايات السودان :

عبارة عن مزارع لإنتاج لحوم الدواجن تعمل بنظام الحظائر المغلقة ويستخدم المشروع أفضل الوسائل لضمان الكفاءة الإنتاجية العالية وتعمل بنظام الدورة بعد الانتهاء يتم تنظيف الحظائر وتطهيرها بالإضافة لمجزر للذبيح على الطريقة الإسلامية ثم تعبئة اللحوم ونقلها لمخازن التبريد أو التجميد أو العربات المبردة للتوزيع بالإضافة إلى توفير محرقة لحرق الريش والمخلفات وفق المبررات التالية:

- استغلال المدخلات والموارد المتاحة.
- تغيير النمط الاستهلاكي للمواطن بالتالي خلق تركيبة غذائية خالية من الكلسترول.
- سرعة دورة رأس المال بالتالي سرعة معدل استرداد رأس المال المستثمر
- وجود بنية تحتية جيدة وشبكة من الطرق تربط بين الولايات (موقع وزارة الثروة الحيوانية السودان) .

إنتاج الدواجن فى السودان بدأ يشهد نقلة كبرى خاصة الإنتاج الحديث والواقع يؤكد اتجاه المواطن للاعتماد على لحوم الدواجن خاصة فى ظل ارتفاع أسعار اللحوم الحمراء كما إن المستثمر اتجه للاستثمار فى هذا القطاع لملائمة البيئة السودانية لهذه الصناعة باعتبار أن السودان يتميز بالجو الملائم لجذب الاستثمار والمستثمرين. (عبدالرازق 2011) ونستطيع إن نقول مما سبق إن قطاع الدواجن سيشكل جزء مهما فى

العملية الإنتاجية في مجال الإنتاج الحيواني ويتوقع إن تحدث فيه طفرات كبيرة من حيث تنوع التربية وكمية الإنتاج .

## 10.2 تاريخ الدواجن بولاية نهر النيل

بدأت تربية الدواجن بالتربية المنزلية للدجاج البلدي لتلبية احتياجات الأسر من البيض واللحوم كما يتم الاستفادة منها في الدخل وذلك ببيعها أو بيع منتجاتها في الأسواق المحلية وشراء الاحتياجات الاخرى تطورت التربية بإدخال السلالات الأجنبية وإدخال نظام التربية في الحضائر المفتوحة بشكل تجارى وقد ساهم توفر الأعلاف في نشر ثقافة تربية الدواجن وتغير نوق المواطن نحو استهلاك لحوم الدواجن وأصبح يتناولها وذلك بعد طهيها بطرق مختلفة ، أكد (يس 2011) أنه فى الفترة 1926 – 1950 م تم انشاء وحدة الدواجن والالبان بمدينة عطبرة وهى لازالت حتى اليوم . و توسعت الولاية في تربية الدواجن إذ قامت مشاريع كبيرة وقد شجعت ميزات الولاية المستثمرين في الولوج في صناعة الدواجن للأسباب التالية :

- 1/ توفير المساحات التي يمكن قيام المزارع بها.
- 2/ وفرة مدخلات الإنتاج (الأعلاف).
- 3 / الموقع الوسطي للولاية مما يجعلها مركزا للتسويق.
- 4 / ارتباط الولاية بالطرق المعبدة داخل الولاية وبين الولايات الأخرى .
- 5 / الكثافة السكانية بالولاية.
- 6 / تغير المفاهيم الاجتماعية نحو استهلاك لحوم الدواجن وإدخالها في المناسبات الاجتماعية.
- 7 / سياسات الدولة المتبعة نحو تطوير صناعة الدواجن . (وزارة الانتاج والموارد الاقتصادية ولاية نهر النيل 2015م)

جدول رقم (2.2)

اعداد مزارع الدواجن 2005 م - 2017

العام	الدامر		عظيرة		بربر		المجموع	
	بياض	لاحم	بياض	لاحم	بياض	لاحم	بياض	لاحم
2005 م	500		3000	2000	500		4000	2000
2006 م	13	-	37	-	11	-	61	-
2007 م	18	-	53	-	14	-	85	-
2008 م	17	-	56	-	16	-	89	-
2009 م	23	-	62	-	9	-	94	-
2010 م	17	6	43	19	10	2	70	27
2011 م	17	-	43	-	9	-	69	-
2012 م								-
2013 م	12	10	60	30	6	4	78	44
2014 م	13	10	61	30	12	6	44	46
2015 م	12	11	31	21	10	1	53	33
2016 م	15	12	33	30	9	7	59	49
2017 م	9	4	64	29	9	1	82	34

وزارة الانتاج والموارد الاقتصادية ولاية نهر النيل (2017م)

2 - 11 مشاريع الدواجن بولاية نهر النيل:

1/ مشاريع الخريجين (تنفيذ صندوق تشغيل الخريجين بتمويل مصرفي ) كل محليات الولاية . 2/ مجمعات الزهراء محلية شندي . 3/ مزرعة كورال لإنتاج الآمات والدجاج البياض محلية المتممة . 4/ مزارع القطاع الخاص (الأفاق الأوسع عظيرة ، الأمن الغذائي عظيرة والدامر ، مزارع شندي ، مزارع بربر .

كما شهدت الولاية في بداية عام 2013م إدخال تربية السمان بالولاية وذلك بإنشاء المزرعة الحكومية عظيرة السيالة وقد كان لها دور فعال في نشر تربية السمان بالولاية.

وكان للتعددين دور واضح فى زيادة وتذبذب اسعار فروج اللحم بالولاية . (وزارة الانتاج والموارد الاقتصادية ولاية نهر النيل 2017م)

### جدول رقم (3.2)

#### تقديرات الدواجن ونظم التربية بولاية نهر النيل للعام 2017م

تقليدي		نظم حديثة			المحلية
الجملة	تربية منزلية	حظائر	شبه مغلقة	مغلقة	
263549	65049	49500	149000	-	شندي
129787	48787	66000	15000	-	الدامر
32525	32525	-	-	-	المتمة
245549	65049	170500	10000	-	عطبرة
107618	97574	44000	10000	-	بربر
42136	14636	27500	-	-	أبوحمند
1625	1625	-	-	-	البحيرة
822789	325245	357500	184000		الجملة

(المصدر وزارة الانتاج والموارد الاقتصادية ولاية نهر النيل 2017م)

#### 2.2 معوقات تربية الدواجن وإنتاج فروج اللحم بولاية نهر النيل :

تواجه تربية وإنتاج فروج اللحم بعض المعوقات نذكر منها على سبيل المثال :

1 / عدم وجود الشركات المتخصصة في إنتاج البيض المخصب و كتاكييت اللحم عدا

شركة كورال لاننتاج امات الدجاج البياض المتمة ( صديق 2019 ) .

2 / تذبذب العملات الصعبة يؤثر في أسعار الكتاكييت المستوردة والمركزات والمضافات

العلفية .



3 / عدم الاهتمام بالبحوث العلمية والاستفادة منها .

4 / التباطؤ في تطبيق المواصفات والمقاييس واللوائح التي تعمل على تنظيم قطاع صناعة الدواجن .

5 / فرض الضرائب والرسوم الجمركية مما يثبط من همم الشركات والمستثمرين في هذا المجال .

6 / ارتفاع اسعار مدخلات الانتاج وعدم الاهتمام باليجاد بدائل علفية اقل تكلفة ( موقع وزارة الثروة الحيوانية والسمكية السودان) .

7 / عدم انشاء المجازر ( صديق 2019) .

#### جدول رقم (2.4)

#### كمية لحوم مزارع الدواجن المنتجة ولاية نهر النيل 2017 بالطن

النظام	المحلية		الدامر		عطبرة		بربر		المجموع		
	البيان	بياض	لاحم	بياض	لاحم	بياض	لاحم	بياض	لاحم	بياض	لاحم
المفتوح	المزارع	9	4	64	17	9	1	82	22	543,4	180,4
	الكمية	39.7	98.8	108.3	419.9	32.4	24.7	180,4	22	543,4	180,4
شبه المغلق	المزارع	-	-	-	12	-	-	-	12	-	-
	الكمية	-	-	-	902	-	-	-	902	-	-
بلغ اجمالى لحوم الدواجن (بياض نهاية الانتاج + لاحم ) 1,625.8 طن											

(المصدر وزارة الانتاج والموارد الاقتصادية ولاية نهر النيل 2017م)

## 2- 13 الدراسات السابقة :

هنالك العديد من الدراسات البحثية في مجال صناعة الدواجن منها كأمثلة :  
1/ اجرى (حبيب 2018) رسالة ماجستير عن واقع و تحديات مزارع إنتاج البيض بولاية نهر النيل أجريت الدراسة في محلية عطبرة وكان الهدف الرئيسي من الدراسة التعرف علي واقع وتحديات مزارع الدجاج البياض خلال العام 2017-2018 اعتمدت الدراسة علي طريقة المسح بالعينة لجمع البيانات الاولية باستخدام الاستبيان المخصص لها بالإضافة الي المقابلات الشخصية للمنتجين بالمحلية, أما البيانات الثانوية فقد تم جمعها من وزارة الزراعة والثروة الحيوانية ووزارة الاستثمار بالإضافة لعدد من المواقع ذات الصلة في شبكة الانترنت.

2 / (السرف 2015) اجرت رسالة ماجستير عن الكفاءة الفنية والاقتصادية لإنتاج بيض المائدة بولاية الخرطوم , السودان. هدفت هذه الرسالة الي دراسة الوضع الراهن وتحديد معوقات الإنتاج لمزارع الدجاج البياض بولاية الخرطوم وقياس الكفاءات الفنية والتوظيفية والإقتصادية لهذه المزارع ومعوقاتها. واعتمدت الدراسة في تحقيق أهدافها علي التحليل الإقتصادي الوصفي وكذلك التحليل الإقتصادي الكمي وبصفة خاصة على نموذج تحليل مغلفات البيانات (DEA) ، ودالة الإنتاج المجالية العشوائية .

3 / (هنادي 2015) اجرت دراسة عن طريق المسح الميداني المبني على الاستبيان على 45 من صغار ومتوسطى مزارعي فروج اللحم في ولاية الخرطوم في الفترة من سبتمبر 2014 حتى مايو 2015 لتقصي اسباب خروج مزارعي فروج اللحم من دائرة العمل الداجني شمل الاستبيان السمات والخصائص الشخصية والاسباب المالية والانتاجية والادارية والتسويقية التي ادت للخروج من دائرة العمل. كانت اهم السمات في الخصائص الشخصية % 97.8 من العينة المدروسة تعليما فوق الثانوي و66.7 من القوة

العاملة دون الابتدائي و 51.1 % في مجال مجال العمل لاكثر من 10 سنوات و 46.7 % معلومات هم الداجنية محدودة و 64.4 % افادوا بالربحية المتوسطة بينما افاد 24.4 % بان العمل مجزي ومريح. ولاسباب الخروج تصدر المحور المالي بمتوسط كلي 2.42 % ثم العوامل الانتاجية 2.1 % فالادارية 1.74%فالتسويقية 1.62 % ، واهم الاسباب المالية بالتالي كانت تكاليف العلف ، ايجار المزرعة الادارية ثم مشاكل اللقاحات فالكهرباء ثم الكتاكيت وفي المحور الانتاجي مشاكل العلف والتغذية فالكثافة الاسكانية وفي المجال الاداري النفوق والتخلص من النافق ثم مكافحة الامراض فالوصف الوظيفي وتوزيع وثبات وبقاء العمال فمكافحة الحشرات و الافات الممرضة ثم قصور المعرفة الاشرافية وفي دائرة التسويق تذبذب الاسعار فالوسطاء ثم منافسة المنتجات الاخرى ثم عدم وجود برامج لتنسيق الانتاج بين المنتجين. تحليل النتائج أبان فروقات معنوية عالية بين الخصائص الشخصية و الاسباب التي كانت وراء خروج صغار ومتوسطي مزارعي فراخ اللحم من العمل الداجني والذي ربما يعزى لتنوع الخصائص الشخصية والعوامل المدروسة مما يتطلب التقصي والمزيد من العمل الارشادي و المؤسسي لتمكينهم من البقاء في دائرة العمل.

4 / (نعيمة 2014 ) اشارت في دراسة العوامل المؤثرة على إستهلاك لحوم الدواجن بمحلية كرري الى انخفاض متوسط استهلاك الفرد بالسودان عامة من لحوم الدواجن مقارنة بالدول الاخرى ، حيث بلغ متوسط استهلاك الفرد من لحوم الدواجن في العام 1 كيلوجراموهو أقل من معدل استهلاك الفرد عالميا و البالغ 17كيلو جرام .تاتي فراخ اللحم في أعلى قائمة استهلاك لحوم الدواجن بنسبة (94%) (0.01) .أظهرت الدراسة وجود علاقة عكسية ذات دلالة إحصائية ضعيفة بين الكمية المستهلكة وبين نوع رب الأسرة،

وعمر رب الأسرق والموطن الأصلي وان (61.7%) من المبحوثين في المحلية يفضلون لحوم الدواجن عن اللحوم الأخرى .

5 / (غيداء 2013) اجرت دراسة الهدف منها تتبع القنوات التسويقية لفراخ اللحم المنتج بولاية الخرطوم وحساب الهامش التسويقي عند كل مستوى من مستويات التسويق . كذلك حساب الامتداد السعر من المنتج الاولى وحتى المستهلك النهائي بالاضافة الى حساب نصيب المنتج مما يدفعه المستهلك .

6 / (حياة 2009 ) اجرت دراسة تحليلية للمشكلات الإنتاجية والمالية والإدارية والتسويقية لمشاريع تربية فروج اللحم في محافظة الديوانية وقد هدفت الدراسة إلى التعرف على أهم المشكلات التي تواجه مشاريع تربية فروج اللحم في محافظة الديوانية , من خلال دراسة ميدانية وبلاستيبيان على عينة من أصحاب هذه المشاريع ضمت ( 150 منتج . وقد أظهرت النتائج أن المشكلات الإنتاجية هي الأكثر تأثيراً تليها المشكلات الإدارية ثم التسويقية فالمالية , وأن أهم هذه المشكلات هي عدم تشغيل الحقول بطاقتها القصوى , عدم انتظام أو الانقطاع المستمر للتيار الكهربائي , ارتفاع تكاليف الأعلاف , منافسة الدجاج المستورد , ارتفاع تكاليف الفراريج أو الكتاكيت عمر يوم .

7 / (عبد الحميد 2007) أشار بد ارسه هدفت إلى قياس أثر تمويل البنك الزراعي السوداني على منتجي الدواجن بولاية الخرطوم وذلك عن طريق فرضيات أن تمويل البنك الزراعي يصل إلى عدد محدد من المنتجين ولا يكفي إحتياجاتهم التمويلية ، كذلك عدم وجود الضمانات المطلوبة بواسطة البنك الزراعي يضعف حجم التمويل . من أهم نتائج البحث: 1 / أشار تحليل الارتباط إلى وجود علاقة بين كل من إنتاج

البيض كمتغير تابع وعدد القطيع المنتج ومساحة الحظيرة وعمر المشروع كمتغير مستقل 2 / منتجو الدواجن يحصلون على تمويل البنك الزراعي بسهولة وخلال فترة وجيزة إلا أن توقيت منح التمويل المتوسط بين مناسب وغير مناسب .

18 / ( احمد 2006 ) أشار في دراسة لإقتصاديات إنتاج البيض التجاري والعوامل المؤثرة على إنتاجيته بولاية الخرطوم . تناول أوجه النشاط الإقتصادي في مزارع بيض المائدة المتخصصة حيث تم تقسيم حظائر الدواجن إلى ثلاث طبقات بناء على حجم الحظائر ، أظهر التحليل الإحصائي في المزارع المغلقة أن تكلفة العلف هي الأعلى وتمثل 63.2% وتليها تربية الصوص عمر يوم 18.6% من جملة التكاليف . أما المزارع المفتوحة المنتجة للعلف والتي تبدأ بصوص عمر يوم فإن تكلفة العلف بلغت 63.2% وتليها تكلفة الصوص عمر يوم 16.9% من جملة التكاليف . أما المزارع المنتجة للعلف والتي تبدأ إنتاجها بفراريج عمر 4 شهور فإن تكلفة العلف بلغت 63.7% تليها تكلفة الفراريج 20.7% من جملة التكاليف . أظهرت نتائج تحليل الإنحدار أن عدد الحظائر في المزرعة وحجم القطيع وأسعار البيض وتكلفة العلف والأمراض لها تأثير على الإنتاجية كما أظهرت الدراسة أن من أهم مشاكل إنتاج البيض في الولاية إنتشار الأمراض ومشاكل المياه والكهرباء وارتفاع تكلفة العليقة أو الكتاكيت عمر يوم .

19 / (عوضية 1998) قامت بإجراء دراسة إقتصادية عن سوق الدواجن بولاية الخرطوم وهي دراسة تطبيقية على قطاع الدواجن بولاية الخرطوم . وبينت الدراسة أن المفهوم العلمي لمعنى التسويق أو لوظائف إدارة التسويق يكاد يكون مفقودا إلي حد كبير بالنسبة لأغلب المزارع محل الدراسة . حيث أن الجهاز التسويقي لمنتجات الدواجن غير كفؤ وينقصه الكثير من التوعية والإرشاد وذلك لخصوصية السلعة

المتداولة فيه. خلصت الدراسة إلى أن هناك علاقة طردية بين الطلب على لحوم الدواجن والبيض وحجم السكان ومعدل دخل الفرد ، وتحليل الإتجاه العام للطلب على لحوم الدواجن أظهر وجود علاقة طردية قوية بين الزمن والكمية المطلوبة من لحوم الدواجن وعلاقة ضعيفة مع الكمية المطلوبة من البيض.

## الباب الثالث

### طرق ومنهجية البحث

#### 3-1 منهج البحث :

تناول البحث دراسة حاضر ومستقبل فروج اللحم فى ولاية نهر النيل لمعرفة وقياس التطور الذى حدث لهذه الصناعة وتحليل البيانات للوقوف على المعوقات وايجاد مقترحات لحلولها والعمل على الحد منها بغرض المساهمة فى تنمية صناعة الدواجن بالولاية .

هدفت الدراسة لمعرفة حاضر ومستقبل فروج اللحم بولاية نهر النيل باخذ عينات عشوائية من جهات ذات صلة و مربي ومسوقى ومستهلكى لحوم الدواجن بمحليات (الدامر وعطبرة وبربر ) وتحليلها من خلال معايير تم تبويبها فى اربعة انواع من الاستبيانات حسب الفئات الآتية :

1/ استبيان مختص بالجهات ذات الصلة بصناعة الدواجن ( دائرة الثروة الحيوانية والمراعى ، دائرة الاستثمار ، بعض البنوك المصرفية ) من خلال الاستبيان تم رصد العلاقة بصناعة الدواجن ونسبة التمويل للمشاريع وفق مشاريع التنمية ونسبة مشاريع الدواجن حسب الخطط والاستراتيجيات ايضا تضمنت الدراسة المقترحات والرؤية المستقبلية للجهات ذات الصلة فيما يختص بتنمية صناعة الدواجن بولاية نهر النيل تم توزيع عدد (38) استبيان .

2/ استبيان لمربى الدواجن من خلاله تم التعرف على نوع المزرعة والسماط الشخصية للمربى وانظمة التربية وعدد الحظائر وحجم المشروع والحجم الانتاجى وكيفية ادارة المزرعة فيما يتعلق بمصادر مدخلات الانتاج والكتاكت والاعلاف والفاكسينات والسجلات وكيفية التعامل مع الامراض ومعرفة اسباب النفوق ومدى تفهم المربين لدور

الإشراف المتخصص ومشاكل الإنتاج التي تؤدي إلى تجفيف المزرعة وأسبابها كما رصدت الدراسة مشاكل الإنتاج بشكل عام من خلال مفاهيم المربين . تم توزيع عدد (30) استبيان .

3 / استبيان يستهدف مسوقي فروج اللحم إذا كانوا منتجين أو وكلاء أو تجار جملة أو قطاعي أو أصحاب متاجر صغيرة ومعرفة حركة السوق وبقراءة المباع والمستهلك ونواتج الأرباح ووقفت الدراسة على مشاكل السوق من خلال مفاهيم المسوقين تم توزيع عدد (30) استبيان .

4 / استبيان مستهلكي فروج اللحم ويرصد السمات الشخصية للمستهلكين ونوع اللحوم المفضلة لهم ونوع اللحوم البيضاء المفضلة والأجزاء الأكثر تفضيلاً في لحوم فروج اللحم وأطروحاتهم التي تعمل على توفير المنتج طول العام وبأسعار في متناولهم تم توزيع عدد (90) استبيان .

### 2.3 طرق جمع البيانات :

تم جمع البيانات الأولية على طريقة المسح بالعينة باستخدام الاستبيانات المخصصة لها تمثلت في استبيانات تملأ من الجهات الحكومية ذات الصلة والمربين والشركات التسويقية والمحلات التجارية والمستهلكين .

أما البيانات الثانوية تم رصدها من :

١ . تحليل المعلومات من التقارير السنوية لدائرة الثروة الحيوانية ولاية نهر النيل .

٢ . بحوث ومراجع وأوراق علمية تتناول جانب صناعة الدواجن .

٣ . مقابلات شخصية .



### 3.3 المسح الميداني:

بعد أعداد الاستبيانات تم إجراء المسح الميداني في منطقة الدراسة في الفترة 23 / 7 - 10 / 8 / 2019 م ويتكون مجتمع الدراسة من عدد (38) استبيان للجهات ذات الصلة تم اختيارهم حسب موقعهم من اتخاذ القرارات ووضع السياسات المتعلقة بصناعة الدواجن , تم اختيار (13) من عطبرة لتمرکز صناعة الدواجن بها . وعدد (30) مزرعة دواجن ، من مجتمع دراسة حجمها (34) مزرعة دواجن للاحم لوزارة الانتاج والموارد الاقتصادية ولاية نهر النيل (2017م) وتم الاختيار بنسبة (88.2%) من مجتمع الدراسة . استبعدت عدد (4) مزارع لم يستدل عليها قد يكون خرج اصحابها من تربية فروج اللحم نهائيا . و(30) لمسوقى الدواجن والمحلات التجارية تم الاختيار عشوائيا حسب الامكانيات والزمن المتاح للدراسة . و(90) مستهلك من 1.472 مليون نسمة وفقا للتعداد السكانى لولاية نهر النيل 2017 تم اختيارهم عشوائيا مع مراعاة عدم التركيز على فئة عمرية وواقع عدد (30) مستهلك من كل محلية (الدامر , عطبرة , بربر) .

### 3- 5 طريقة التحليل:

تم تحليل البيانات بعد ملء الاستبيانات باستخدام برنامج الاكسل والبرنامج الإحصائي (SPSS 16) والحصول على جداول التكرارات و النسب المئوية ومعرفة الفروق المعنوية (p) وايجاد علاقات الارتباط (R) باستخدام مربع كاي .

## الباب الرابع

### النتائج والمناقشة

4-1 نتائج تحليل استبيان الجهات الرسمية ذات الصلة :

جدول رقم (4 - 1)

التوزيع التكرارى للجهات الرسمية ذات الصلة المبحوثة وفقا للمواقع

البيان	التكرار	النسبة%
دائرة الثروة الحيوانية	5	13.2
الدامر	10	26.3
عطبرة	13	34.2
بربر	10	26.3
Total	38	100

اوضحت نتائج الدراسة جدول رقم 4 - 1 اعلاه انه تم التركيز على محلية عطبرة لتمرکز صناعة الدواجن بها (34.2%).

(جدول رقم 4-2)

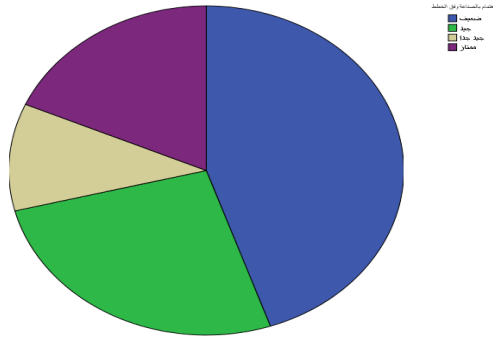
التوزيع التكرارى للجهات ذات الصلة المبحوثة وفقا للعلاقة بصناعة الدواجن

البيان	التكرار	النسبة%
مباشرة	16	42.1
غير مباشرة	15	39.5
لا توجد علاقة	7	18.4
Total	38	100

تلاحظ من نتائج الدراسة جدول رقم 4 - 2 اعلاه ان ( 42.1% ) من الجهات الرسمية ذات الصلة المبحوثة لهم علاقة مباشرة و ( 18.4% ) لا توجد لديهم علاقة بصناعة الدواجن

#### شكل رقم 4 - 1

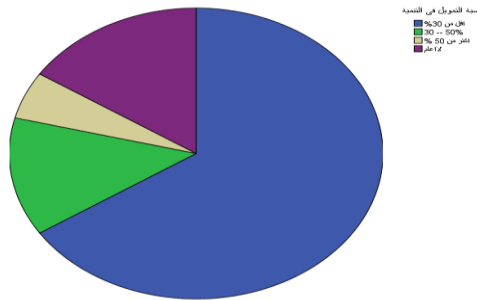
### شكل توضيحي للجهات ذات الصلة بالمبحوثة وفقا للاهتمام بصناعة الدواجن



اوضحت النتائج من الشكل رقم 4 - 1 اعلاه أن ( 44.7% ) من الجهات ذات الصلة بالمبحوثة ان الاهتمام بصناعة الدواجن وفق الخطط ضعيف بينما ( 18.4% ) منهم ممتاز مما ادى الى ظهور مشاكل ومعوقات انتاج واضحة .

#### شكل رقم 4 - 2

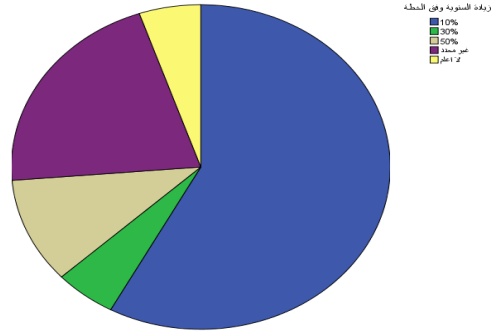
### شكل توضيحي للجهات ذات الصلة بالمبحوثة وفقا لنسبة تمويل مشاريع الدواجن في مشاريع التنمية



اظهرت النتائج في الشكل 4 - 2 اعلاه ان ( 65.8% ) من المبحوثين اتفقوا ان نسبة التمويل اقل من 30% وفق مشاريع التنمية بولاية نهر النيل بينما ( 15.8% ) ليس لديهم علم . رغم وجود المصارف الممولة ولكنها لاتصل الا لفئة قليلة من المنتجين وهذا ما اورده ( عبدالحميد 2007 ) .

### شكل رقم 4 - 3

شكل توضيحي للجهات ذات الصلة المبحوثة وفقا لنسبة الزيادة السنوية لانتاج الدواجن وفق الاستراتيجيات والخطط



من النتائج فى الشكل 4 - 3 اعلاه وجد (59.9%) من المبحوثين اكادوا ان الزيادة 10% و (21.1%) غير محدد و (5.3%) لا علم لديهم وهذا يدل على عدم الاهتمام بتنمية صناعة الدواجن .

### جدول رقم 4 - 3

التوزيع التكرارى للجهات ذات الصلة المبحوثة وفقا للمعوقات والمشاكل لصناعة

#### الدواجن

النسبة %	التكرار	البيان	
81.6	31	نعم	المعدات ومدخلات الانتاج
18.4	7	لا	
55.3	21	نعم	عدم تخصيص مساحات لصناعة الدواجن
44.7	17	لا	
21.1	8	نعم	عدم تفعيل اللوائح
78.9	30	لا	
21.1	8	نعم	ارتفاع الجمارك والجبايات
78.9	30	لا	
21.1	8	نعم	الامراض والوبائيات
78.9	30	لا	

ايبانت النتائج جدول رقم 4 -3 أعلاه ان(81.6% ) من المبحوثين اكدوا ان اكبرالمعوقات والمشاكل هي المعدات ومدخلات الانتاج بينما اشار ( 55.3% ) منهم ان عدم تخصيص مساحات لصناعة الدواجن من اهم المشاكل .

#### 2-4 مقترحات الجهات ذات الصلة للرؤية المستقبلية لصناعة الدواجن :

- تخصيص مساحات لصناعة الدواجن ( مزارع امهات . مجمعات للشركات الكبيرة . مجمعات صغار المنتجين والخريجين ) مجهزة بكل الخدمات والعمل على تطويرها
- سن و تفعيل القوانين واللوائح الخاصة بصناعة الدواجن والصناعات الخاصة بقطاع الثروة الحيوانية بصورة عامة .
- تشجيع مراكز البحوث لايجاد بدائل العلف المناسبة وكل البحوث المتعلقة بتطوير وتنمية صناعة الدواجن لتقليل التكاليف .
- فتح وتشجيع وتسهيل اجراءات الاستثمار فى القطاع بالولاية .
- الغاء الضرائب والرسوم الجمركية من مدخلات الانتاج المتعلقة بصناعة الدواجن.
- خلق شراكة ذكية بين القطاع الحكومى و الخاص ( وضع الخطط والبرامج) لتطوير صناعة الدواجن .
- توفير البنيات التحتية والخدمات للمزارع وتزويدها بمصادر المياه والكهرباء الدائمة.
- تخصيص نسبة واضحة من التمويل الحكومى والمصرفى للقطاع بصورة كافية و ميسرة.
- الاهتمام بدعم مدخلات الانتاج خاصة صناعة الاعلاف والكتاكيت

- انشاء المجازر وتفتيش لحوم الدواجن . وتثبيت ضرورة وجود الاشراف الفنى
- تشجيع الخدمات والصناعات المكملة مثل صناعة المعدات والتعبئة والتسويق و تقانات حفظ وتصنيع اللحوم والبيض .
- دعم الجهاز الارشادى بالولاية لرفع الوعى للعاملين فى مجال صناعة الدواجن .
- نشر ثقافة تطوير صناعة الدواجن بين المربين وتزويدهم بالاسس العلمية لانتاج الدواجن وإجراءات الامن الحيوى . والفاكسينات .
- عمل ثلاجات مدعومة لتبريد وتجميد المنتج فى كل المحليات .
- انتهاج سياسات زيادة الدخل للفرد و تشجيع التربية الريفية والمنزلية .
- الاهتمام بالسلاسل المستخدمة للانتاج .
- الحد من انتشار الامراض الوبائية
- توفير الادوية والمضادات الحيوية والاضافات الغذائية والفاكسينات واللقاحات باسعار مخفضة .
- والمتابعة الشهرية للمزارع من قبل الجهات الحكومية .
- العمل على تقليل تكلفة الانتاج لتقليل اسعار المنتج للمستهلك .
- الاهتمام بالتسويق بفتح منافذ ومعايير للتسوق .
- الاتجاه لاجهزة تشغيل الشباب والخريجين وتأهيلهم وتدريبهم فى الانتاج وزيادته .

4 - 3 نتائج تحليل استبيان مربى الدواجن المبحوثين :

جدول رقم 4.4

التوزيع التكرارى لمربى فروج اللاحم المبحوثين وفقا للسمات الشخصية

النسبة %	التكرار	البيان	
20	6	الدامر	الموقع
50	15	عطبرة	
30	9	بربر	
20	6	بياض	نوع المزرعة
46.7	14	لاحم	
30	9	لاحم + بياض	
3.3	1	كل ماذكر	
53.3	16	اقل من 5	سنوات الخبرة
20	6	5 - 10	
26.7	8	اكثر من 10	
10	3	اقل من 25	العمر بالسنوات
30	9	25 - 30	
60	18	اكثر من 30	
3.3	1	امى	المستوى التعليمى
13.3	4	ابتدائى	
23.3	7	ثانوى	
53.3	16	جامعى	
6.7	2	فوق الجامعى	
16.7	5	حكومى	المهنة/ الوظيفة
60	18	قطاع خاص	
23.3	7	حكومى + خاص	

اوضحت النتائج فى جدول رقم 4 - 4 أعلاه أن (50%) من المبحوثين تمركزوا بمحلية عطبرة ثم (30%) منهم بمحلية بربر و(20%) بالدامرولم يتبين سبب واضح لهذا التمركز . امانوع المزرعة وجدت ان ال(20%) من المربين المبحوثين الذين يربون بياض يربون لاحم ايضا اذا توفرت لهم مقومات الانتاج وفرص التسويق , هنالك مربي واحد لديه سمان وحمام بجانب الدجاج البياض واللاحم .

اوضحت النتائج أن (53.3%) من المربين المبحوثين سنوات الخبرة لديهم اقل من 5 سنة مما يعنى تطور صناعة الدواجن فى الخمس سنوات الاخيرة ويعتبر هذا مؤشر قياس واضح للتوسع فى صناعة الدواجن هذا اتفقت مع (هنادى 2015) فيما يخص العمر بالسنوات تلاحظ دخول الفئىة الشبابية(25 - 30) يمثلون 30% فى مجال الصناعة مما يكسبها افكار تنموية متطورة .

اثبتت النتائج وجود الامية فى ولاية نهر النيل بنسبة (3.3%) من المربين المبحوثين ومعظمهم جامعى (53.3%) وفوق الجامعى (6.7%) اتفقت مع (حبيب 2018) فى ان المستوى التعليمى له اثر فعال فى تطوير وتنمية صناعة الدواجن . وهذا ماوردته (هنادى 2015)

اما بالنسبة للمهنة / الوظيفة وجد ان(60%) من المربين المبحوثين قطاع خاص يعنى ان اغلب المبحوثين يمتنون تربية الدواجن وتعتبر مصدر دخلهم ايضا (23.3%) من المربين المبحوثين موظفين يعتبرون صناعة الدواجن دخل اضافى لهم , سيطرت القطاع الخاص وتحكمه بالصناعة يؤثر على اسعار المنتج . اختلفت مع (هنادى 2015



جدول رقم 4 - 5

نتائج تحليل المربين المبحوثين وفقا لتأثير الموقع باستخدام مربع كاي ( $p$ ) ومعامل

الارتباط ( $R$ ):

الموقع		البيان
$R$	$p$	
011.6	0.008**	نوع المزرعة
337.3	0.053*	سنوات الخبرة
-(294.1)	0.037*	المستوى التعليمي
-(049.7)	*0.016	نوع المسكن
395.0	0.000**	مصدر الماء
310.0	0.004**	مصدر الكهرباء
061.5	0.046*	اسباب النفوق
088.7	0.040*	النافق
166.4	0.011*	حال المزرعة

اظهرت النتائج جدول رقم 4 - 5 اعلاه أن هنالك فرق معنوي ( $*$ ) و ( $**$ ) وعلاقة

طرديّة ( $R \leq 1$ ) علاقة عكسية ( $R > 1$ )

جدول رقم 4 - 6

التوزيع التكرارى لمربي فروج اللاحم المبحوثين وفقا للحظائر وتاريخ بداية التربية

النسبة %	التكرار	البيان	
50	15	ملك حر	نوع الملكية
40	12	إيجار	
6.7	2	شراكة	
3.3	1	تخصيص حكومى	
76.7	23	1 - 5	حجم المشروع الكلى بالفدان
20	6	6 - 10	
3.3	1	أكثر من 20	
6.7	2	مغلق	نوع المسكن
46.7	14	شبه مغلق	
46.7	14	مفتوح	
30	9	زنك	المواد السقف
63.3	19	مواد محلية	
6.7	2	زنك + استبوس	
6.7	2	تراب	مواد الأرضية
13.3	4	اسمنت	
40	12	نشارة	
3.3	1	اخرى	
36.7	11	نشارة + اسمنت	
86.7	26	1 - 2	عدد الحظائر
13.3	4	3 - 5	
3.3	1	أقل من سنة	تاريخ بداية التربية
46.7	14	1 - 5	
50	15	أكثر من 5	
73.3		يطبق	الامن الحيوى
26.7		لايطبق	
56.7	17	ذاتى	مصدر التمويل
13.3	4	شراكة	
20	6	مصرفى	
10	3	ذاتى + مصرفى	

اظهرت النتائج جدول رقم 4 - 6 اعلاه ان (50%) من المبحوثين ملك حر اتفقت مع (حبيب 2018 ) واختلفت مع (هنادى 2015) اما تخصص حكومى (3.3%) وأتفقت مع (هنادى 2015) فى إنخفاض التخصيص الحكومى . ان 76.7% من المربين المبحوثين اشاروا ان اغلب مزارع الدواجن انشأت فى مساحة (1-5) فدان اتفت مع (حبيب 2018 ) و (سعيد 2004) اذ أنه يمكن تربية أعداد كبيرة من الدجاج اللاحم على قطعة ارض صغيرة مما يحقق ربحا وفيرا وثابتا وبمساحة صغيرة وهامشية مقارنة مع استعمالات الاراضى الزراعية .

من النتائج فى الجدول 4 - 6 اعلاه وجد ان (46.7%) من المبحوثين يعتمدون على نوع المسكن شبه المغلق والمفتوح لكل اتفقت مع كل من (حبيب 2018) و (هنادى 2015) بينما (6.7%) منهم اشاروا الى النظام المغلق مما يعنى حوجة صناعة الدواجن لمجهود اكبر للتطوير فى نظم التربية , ( 63.3%) من المبحوثين اغلب حظائرهم انشأت من مواد محلية. و ( 40%) منهم يستخدمون نشارة فقط كمواد ارضية و العدد الغالب للحظائر (1-2) حظيرة/ مزرعة مثلت (86.7%) من المبحوثين . اهتمت الدراسة بقراءة تاريخ بداية التربية لمعرفة مدى تطور وتنمية صناعة الدواجن و من خلال نتائج البحث لوحظ ان الخمس سنوات الاخيرة شهدت نهضة وتطور فى صناعة الدواجن (46.7% ) منهم . وعند معرفة تطبيق الامن الحيوى وجد 73.3% من المبحوثين يطبق اتفقت مع (هنادى 2015) . يعتبر رأس المال اصل قيام اى مشروع وعند تحليل مصدر التمويل وجد ان (56.7%) من المبحوثين التمويل ذاتى اتفقت مع (هنادى 2015) وان 10% من المربين المبحوثين فقط استطاعوا التوسع فى صناعة الدواجن بزيادة رأس المال عبر التمويل المصرفى بالاضافة لتمويلهم الذاتى اتفقت مع (عبدالحميد 2007 ) .

جدول رقم 4-7

نتائج تحليل المربين المبحوثين وفقا لتأثير نوع المسكن وتاريخ التربية باستخدام

مربع كاي ( $p$ ) ومعامل الارتباط ( $R$ ):

تاريخ التربية		نوع المسكن		البيان
$R$	$p$	$R$	$p$	
337.3	0.053*	325.5	0.025*	سنوات الخبرة
015.9	0.046*	115.4	0.049*	المستوى التعليمي
$A$		287.3)-	0.002**	حجم المشروع
-( 050.6)	0.029*	$A$		مصدر التمويل
$A$		(031.1)-	0.046*	تخصص المشرف
$A$		473.3	0.001**	طريقة تقديم الماء
$A$		280.0	0.034*	مصدر الكهرباء
$A$		040.4	0.047*	مشرف العلف
$A$		442.5	0.002**	طريقة تقديم العلف
$A$		330.4	0.020*	حجم الانتاج
$A$		094.5	0.004**	مواد السقف
$A$		(98.6)-	0.006**	اسباب النفوق
$A$		303.2	0.005	حال المزرعة
$A$		111.3	0.016	اسباب التجفيف
$A$		157.8	0.038	الكهرباء الماء

اظهرت النتائج جدول رقم 4-7 اعلاه وجود فرق معنوي (\*) و(\*\*) ( علاقة طردية

(  $R \leq 1$  ) علاقة عكسية (  $R > 1$  )  $A$  لا توجد فروقات معنوية وعلاقات ارتباط

#### جدول رقم 4-8

التوزيع التكرارى لمربي فروج اللحم المبحوثين وفقا لعدد وتصنيف الطيور والانتاج

النسبة %	التكرار	البيان	
6.7	2	أقل من 500	عدد الطيور
63.3	19	500 – 2500	
30	9	أكثر من 2500	
50	15	لحم	تصنيف الطيور
23.3	7	بياض	
26.7	8	لحم + بياض	
23.3	7	أقل من 70	حجم الانتاج الكلى
30	9	70%	
46.7	14	أكثر من 70%	

اوضحت نتائج الدراسة جدول رقم 4 - 8 اعلاه أن اغلب الحظائر سعة (500. 2000) طائر مثلت 63.3% من المبحوثين اما تصنيف الطيور كان لحم (50%) من المبحوثين و (لحم + بياض ) 26.7% من المبحوثين . فيما يخص الحجم الكلى للانتاج الاغلب (أكثر من 70%) .

جدول رقم 4 - 9

التوزيع التكرارى لمربي فروج اللاحم المبحوثين وفقا للخدمات المتوفرة

النسبة%	التكرار	البيان	
16.7	5	آبار	مصدر الماء
50	15	الخط العام	
30	9	الاثنن معا	
3.3	1	الترعة مباشرة	
30	9	آلى	طريقة تقديم الماء
70	21	يدوى	
40	12	الخط العام	مصدر الكهرباء
0	0	مولد محلى	
60	18	الاثنين معا	

اظهرت النتائج جدول رقم 4 - 9 اعلاه ان (50%) من المبحوثين يعتمدون على الخط العام كمصدر للماء اختلفت مع (هنادى 2015) و طريقة تقديم الماء يدوى (70%) من المبحوثين . مصدر الكهرباء السائد (الخط العام + مولد) تمثلت (60%) منهم وهذا يدل على عدم استقرار الامداد بخدمات الكهرباء . ارتبطت مع الموقع بالعلاقات الواردة بجدول رقم 4 - 5 المذكور سابقا .

جدول رقم 4 - 10

التوزيع التكرارى لمربي فروج اللحم المبحوثين وفقا لمصادر المدخلات والكتاكيت

النسبة %	التكرار	البيان	
16.7	5	ولائية	مصدر المدخلات
30	9	خارج الولاية	
53.3	16	الإثنين معا	
0	0	ولائية	مصدر الكتاكيت
100	30	خارج الولاية	
96.7	29	استخدم	الفاكسينات
3.3	1	لاستخدم	
96.7	29	اطبق	الاضاءة
3.3	1	لااطبق	

اظهرت نتائج البحث جدول رقم 4 - 10 اعلاه أن (53.3%) من المبحوثين اكدوا ان أغلب مصادر المدخلات من الولاية وخارج الولاية معا اما مصادر الكتاكيت اثبتت الدراسة ان المصدر من خارج الولاية فقط وانعكس هذا على ارتفاع اسعار الكتاكيت وخروج معظم المربين من المجال نهائيا او على فترات اما (96.7%) منهم يستخدم الفاكسينات و (96.7%) يطبقون انظمة الاضاءة .

جدول رقم 4 - 11

التوزيع التكرارى لمربي فروج اللاحم المبحوثين وفقا لنوع الاشراف العام والصحي

النسبة %	التكرار	البيان	
66.7	20	متخصص	الإشراف العام
33.3	10	غير متخصص (إدارى)	
20	6	إختصاصى إنتاج حيوانى	تخصص المشرف
46.7	14	طبيب بيطرى	
3.3	1	مهندس زراعى	
30	9	لايوجد	
90	27	يوجد	الإشراف الصحى
10	3	لايوجد	
13.3	4	إختصاصى إنتاج حيوانى	مشرف الاعلاف
33.3	10	طبيب بيطرى	
6.7	2	مهندس زراعى	
46.7	14	لايوجد	

اظهرت النتائج جدول رقم 4 - 11 اعلاه أن (66.7%) من المبحوثين لديهم اشراف متخصص وأغلب المشرفين أطباء بيطرين اكد ذلك (46.7%) منهم و(30%) منهم لا يوجد لديهم مشرف اما الاشراف الصحى (90%) منهم يوجد اما بالنسبة لمشرف العلف اغلب المربين لا يوجد لديهم مشرف علف (46.7%) و(33.3%) من المبحوثين المشرف طبيب بيطرى. غياب مشرف الاعلاف ادى الى اعتماد المربين على الاعلاف المصنعة او الاعلاف المركبة من السوق وقد اثر على ارتفاع تكلفة الاعلاف وبالتالي تكلفة الانتاج إتفقت الدراسة مع (الرويس 2002) و (هنادى 2015) فى أهمية وجود المشرفين



جدول رقم 4 - 12

نتائج تحليل المربين المبحوثين وفقا لتأثير الاشراف العام باستخدام مربع كاي (p) ومعامل الارتباط (R):

الاشراف العام		البيان
R	p	
916.0	0.000**	تخصص المشرف
099.1	0.031*	سجلات المتابعة
333.3	0.004**	الامن الحيوى
282.8	0.010*	الاشراف الصحى

اظهرت النتائج جدول رقم 4 - 12 اعلاه أن هنالك فرق معنوي ( \* ) و (\*\* ) علاقة طردية (  $R \leq 1$  ) .

جدول رقم 4 - 13

التوزيع التكرارى لمربي فروج اللاحم المبحوثين وفقا للعمالة

النسبة %	التكرار	البيان	
90	27	3 - 1	عدد العمال
6.7	2	6 - 4	
3.3	1	أكثر من 10	
10	3	إبتدائى	مستوى تدريب العمال
36.7	11	متوسط	
6.7	2	متقدم	
46.7	14	خبرة ميدانية	
3.3	1	إدارية	سجلات المتابعة
13.3	4	مالية	
6.7	2	فنية	
56.7	17	كل السجلات	
20	6	لا توجد	

اظهرت نتائج الدراسة جدول رقم 4 - 13 ان (90%) من المبحوثين لديهم (1 - 3) عامل اتفقت الدراسة مع (هنادى 2015) و (3.3%) منهم اكثر من 10 عمال اما مستوى التدريب فان اغلب العمالة خبرات ميدانية (46.7%) من المبحوثين ثم متوسطى الخبرة (36.7%) منهم اما سجلات المتابعة (56.7%) من المربين لديهم كل السجلات اتفقت مع (هنادى 2015) وهنالك (20%) منهم ليس لديهم سجلات . عموما تلاحظ ان مفهوم السجلات رغم تواجدها الا انها غير منظمة لابد من تكثيف الارشاد وتصميم وتوزيع سجلات للمربين .

#### جدول رقم 14.4

#### التوزيع التكرارى لمربي فروج اللحم المبحوثين وفقا للاعلاف وتراكيبها

النسبة %	التكرار	البيان
30	9	تركيبة محلية بالمزرعة
36.7	11	مصنع
26.7	8	شراء من السوق
3.3	1	تركيبة بالمزرعة + شراء من السوق
3.3	1	تركيبة بالمزرعة + مصنع
46.7	14	بواسطة متخصص
10	3	وفق الخبرة والتجربة
1.7	5	صاحب المزرعة أو المشروع
26.7	8	لا يوجد
26.7	8	آلى
73.3	22	يدوى

اوضحت النتائج جدول رقم 4 - 14 اعلاه ان (36.7%) من المبحوثين يستخدمون اعلاف المصانع. اختلفت مع (هنادى 2015) . (46.7%) من المبحوثين يقومون بتركيبة

العلف محلية بواسطة متخصص ، اما طريقة تقديم العلف يدويا (73.3%) منهم اى ان استخدام التكنولوجيا ضعيف جدا اتفقت مع (حبيب 2018) .

#### جدول رقم 15.4

### التوزيع التكرارى لمربي فروج اللاحم المبحوثين وفقا لأسباب النفوق و كيفية التعامل مع الامراض

النسبة%	التكرار	البيان
30	9	امراض
26.7	8	أخطاء إدارية
13.3	4	أخرى
23.3	7	حرارة + امراض
3.3	1	إدارية + امراض
3.3	1	حرارة + امراض + أخطاء إدارية
56.7	17	استشارة طبيب
16.7	5	بالخبرة
6.7	2	تشخيص معمل
6.7	2	استشارة طبيب + بالخبرة
3.3	1	استشارة طبيب + تشخيص معمل
10	3	كل ما ذكر عدا التجاهل

اظهرت نتاج البحث جدول رقم 4 - 15 اعلاه ان 30% من المبحوثين اكدوا ان أغلب اسباب النفوق الامراض و(26.7%)منهم اشار الى الاخطاء الادارية اختلفت مع (هنادى 2015) وجد ان اغلب المبحوثين (56.7%) منهم يستشيروا طبيب بيطرى عند التعامل مع الامراض اما الذين يتعاملون مع المعمل (6.7%) فقط . ترتبط اسباب النفوق مع الموقع بعلاقة طردية (جدول 4 - 5) ونوع المسكن بعلاقة عكسية (جدول رقم 4 - 7

جدول رقم 16.4

التوزيع التكرارى لمربي فروج اللاحم المبحوثين وفقا للتعامل مع النافق و الروث و

المخلفات

النسبة %	التكرار	البيان	
10	3	حريق	النافق
20	6	دفن	
16.7	5	يترك فى العراء	
40	12	دفن + حريق	
13.3	4	عربة النفايات	
73.3	22	بيع	الروث
16.7	5	سماد بالموقع	
10	3	بيع + حريق	
13.3	4	حريق	المخلفات
3.3	1	دفن	
40	12	حريق + دفن	
40	12	عربة نفايات	
3.3	1	يترك فى العراء + (دفن + حريق)	

اظهرت النتائج جدول رقم 4 - 16 اعلاه أن 40% من المربين يتعاملون مع النافق ب ( حريق + دفن ) وهذا ماوردته (هنادى 2015) اما الروث (73.3%) من المربين يبيعون الروث.المخلفات تساوى معيار (حريق + دفن ) و(40%) منهم اشاروا الى اعطاء المخلفات عربة النفايات ارتبط كيفية التعامل مع النافق طرديا مع الموقع جدول رقم 4 - 5.

جدول رقم 4.17

التوزيع التكرارى لمربي فروج اللحم المبحوثين وفقا لحالة المزرعة وتجفيفها  
والرغبة فى الاستمرارية

النسبة %	التكرار	البيان	
23.3	7	لم يتم التجفيف	حال المزرعة
43.3	13	تم التجفيف لفترة	
33.3	10	حاليا المزرعة مجففة	
26.7	8	مالية	اسباب التجفيف
20	6	ادارية	
6.7	2	عدم الربحية	
3.3	1	صعوبة التسوق	
20	6	تذبذب الاسعار	
20	6	ادارية+ تذبذب الاسعار	
3.3	1	لا يوجد	
93.3	28	أرغب	
6.7	2	لأرغب	

اوضحت النتائج جدول رقم 4 - 17 اعلاه ان (43.3%) من المربين المبحوثين قاموا بالتجفيف لفترة و(33.3%) منهم مجففة حاليا . و(26.7%) منهم اسباب التجفيف مالية و (20%) منهم ادارية ورغم ذلك (93.3%) منهم يرغبون فى الاستمرارية وهذا يعنى ربحية هذه الصناعة وجود علاقة طردية بين حالة المزرعة والموقع (جدول رقم 4 - 5) وحالة المزرعة ونوع المسكن (جدول رقم 4 - 7) كما توجد علاقة طردية بين اسباب التجفيف ونوع المسكن (جدول رقم 4 - 7).

جدول رقم 4 - 18

التوزيع التكرارى لمربي فروج اللاحم المبحوثين وفقا لمشاكل الانتاج

النسبة %	التكرار	البيان	
96.7	29	نعم	اسعار المواد العلفية الخام
3.3	1	لا	
86.7	26	نعم	اسعار الكتاكيت
13.3	4	لا	
76.7	23	نعم	الادوية واللقاحات
23.3	7	لا	
70	21	نعم	معدات الانتاج
30	9	لا	
70	21	نعم	الكهرباء والماء
30	9	لا	
40	12	نعم	اجور العمال
60	18	لا	
36.7	11	نعم	الارباح على التمويل
63.3	19	لا	
33.3	10	نعم	النقل والترحيل
66.7	20	لا	
33.3	10	نعم	الرسوم والجبايات
66.7	20	لا	
30	9	نعم	الصيانة
70	21	لا	
23.3	7	نعم	الاشراف البيطرى
76.7	23	لا	

اظهرت النتائج الجدول رقم 4 - 18 اعلاه ان (96.7%) من المبحوثين اشار الى ان اكثر مشاكل مربي فروج اللاحم اسعار المواد العلفية الخام اتفقت مع كل من (صديق

2018) و (هنادى 2015) و (غيداء 2013) و (حياة 2009) و (احمد 2006) و (سهير 1987).

#### 4 - 4 نتائج تحليل استبيان مسوقي لحوم الدواجن :

#### جدول رقم 4 - 19

#### التوزيع التكرارى لمسوقى لحوم الدواجن المبحوثين وفقا للسمات الشخصية

النسب %	التكرار	البيان	
3.3	1	اقل من 25	العمر بالسنوات
40.0	12	25 -- 30	
56.7	17	اكثر من 30	
6.7	2	امى	المستوى التعليمى
6.7	2	ابتدائى	
33.3	10	ثانوى	
50.0	15	جامعى	
3.3	1	فوق الجامعى	
30.0	9	اقل من خمسة	سنوات الخبرة
30.0	9	5 - 10	
40.0	12	اكثر من عشرة	

اوضحت النتائج جدول رقم 4 - 19 اعلاه أن أغلب مسوقى لحوم الدواجن المبحوثين 56% أعمارهم (أكثر من 30 سنة) واغلبهم جامعيين 50% واغلبهم لهم أكثر من عشرة سنة سنوات خبرة 40%.

جدول رقم 4 - 20

التوزيع التكرارى لمسوقى لحوم الدواجن المبحوثين وفقا لنوع المسوق واللحوم  
المنافسة

النسب %	التكرار	البيان	
23.3	7	مباشرة من المزرعة	نوع المسوق
16.7	5	وكيل	
10	3	تاجر جملة	
13.3	4	تاجر تجزئية	
13.3	4	سوبر ماركت	
6.7	2	متجر صغير	
16.7	5	مباشر المزرعة من + سوبر ماركت	
73.3	22	لحوم حمراء	اللحوم المنافسة فى السوق
13.3	4	لحوم اسماك	
3.3	1	اخرى	
6.7	2	لحوم حمراء + لحوم اسماك	
3.3	1	لا توجد	
63.3	19	ارخص من	
10	3	نفس الاسعار	
26.7	8	اغلى من	

أظهرت النتائج جدول رقم 4 - 20 اعلاه ان 23.3% من مربى الدجاج اللاحم المبحوثين يسوقون المنتج مباشرة للمستهلك اما من المزرعة او عبر مراكز بيع يمتلكونها بالاسواق . مما ساهم فى تقليل الوسطاء من جهة ومن جهة أخرى اصبح مربى الدواجن اصحاب المحلات التجارية هم المتحكمين فى صناعة الدواجن اتفقت مع (حبيب 2018 ) اذ ان البقالات اكبر المحلات للتسويق . كان واضحا من خلال النتائج ان اللحوم الحمراء تعد منافسا للحوم الدواجن 73.3% رغم أن 63.3% أكدوا ان أسعار لحوم الدواجن أرخص



جدول رقم 4 - 21

نتائج تحليل مسوقي لحوم الدواجن المبحوثين وفقا لتأثير اسعار البيع ونوع المسوق واللحوم المنافسة باستخدام مربع كاي ( $p$ ) ومعامل الارتباط ( $R$ ):

البيان	اللحوم المنافسة		اسعار البيع		نوع المسويق	
	$R$	$p$	$R$	$p$	$R$	$p$
الموقع	A		3.576	**0.004	0.917	*.041
مستوى التعليم	A		A		1.390 -	**0.003
نوع المسويق	A		-	*0.035	A	
			1.357			
طريقة التحصيل	1.037	*0.033	A		A	
اللحوم المفضلة	A		A		0.471 -	*0.028
بيع التجزئية	A		A		0.492 -	*0.035
النقل والترحيل	-	**0.006	A		A	
	2.177					
الرسوم والجبايات	A		A		1.909	*0.029
عدم الاستمرارية	-	*0.037	2.567	*0.043	A	
	1.730					

اظهرت النتائج جدول رقم 4 - 21 اعلاه أن هتالك فرق معنوي ( $*$ ) و ( $**$ ) علاقة طردية ( $R \leq 1$ ) علاقة عكسية ( $R > 1$ )  
 $A$  لاتوجد فروقات معنوية وعلاقات ارتباط

جدول رقم 4 - 22

التوزيع التكرارى لمسوقى لحوم الدواجن المبحوثين وفقا زمن الشراء والتحصيل والربحية :

النسب %	التكرار	البيان	
13.3	4	موسمى	زمن الشراء
80	24	مدار العام	
6.7	2	ثابت	
63.3	19	نقدا	طريقة التحصيل
3.3	1	شيكات	
26.7	8	ليس هنالك طريقة محددة	
6.7	2	نقدا + شيكات	
26.7	8	عالية	الربحية
36.7	11	متوسطة	
3.3	1	ضعيفة	
33.3	10	متذبذب	

اشارت نتائج البحث جدول رقم 4 - 22 أعلاه أن زمن الشراء على مدار العام 80% ، ابانت النتائج أن 26.7% ليس لديهم طريقة محددة للتحصيل مما يتيح الفرصة لمحدودى الدخل واصحاب الرواتب لشراء المنتج بالاجل .اتفق 26.7% من المبحوثين أن الربحية عالية و36.7% الربحية متوسطة وهذا ماأورده ( سعيد 2004) و(هنادى 2015) كما أشار33.3% لتذبذب الربحية مما ادى الى خروج معظم مسوقى لحوم الدواجن من السوق .

جدول رقم 4 - 23

نتائج تحليل المسوقين المبحوثين وفقا لتأثير طريقة التحصيل وزمن الشراء

باستخدام مربع كاي ( $p$ ) ومعامل الارتباط ( $R$ ):

البيان		طريقة التحصيل		زمن الشراء	
		$R$	$p$	$R$	$p$
اللحوم المنافسة		103.7	*0.033	$A$	
الربحية			$A$	**0.005	062.4

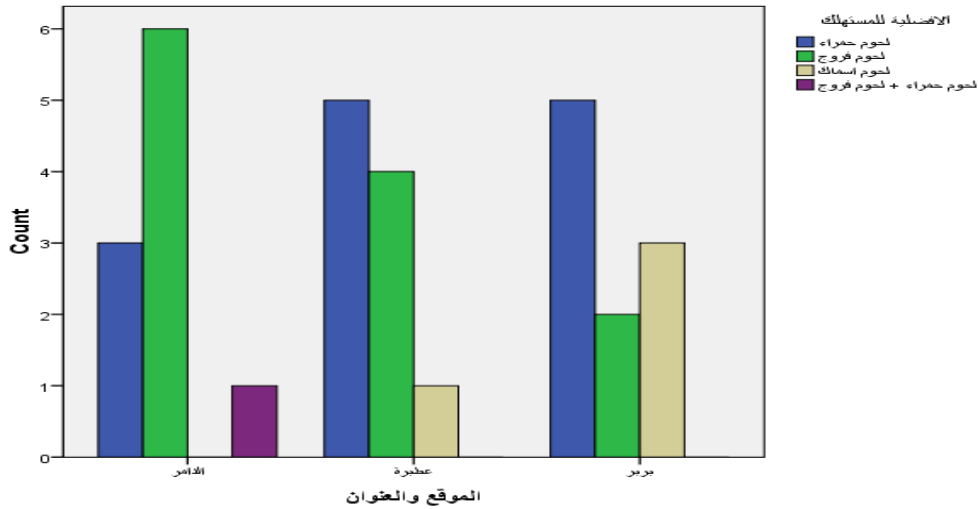
اظهرت النتائج جدول رقم 4 - 23 اعلاه أن هنالك :

فرق معنوي (\*) ( فرق معنوي عالي (\*\* ) علاقة طردية (  $R \leq 1$  )

$A$  لا توجد فروقات معنوية وعلاقات ارتباط

شكل رقم 4-4

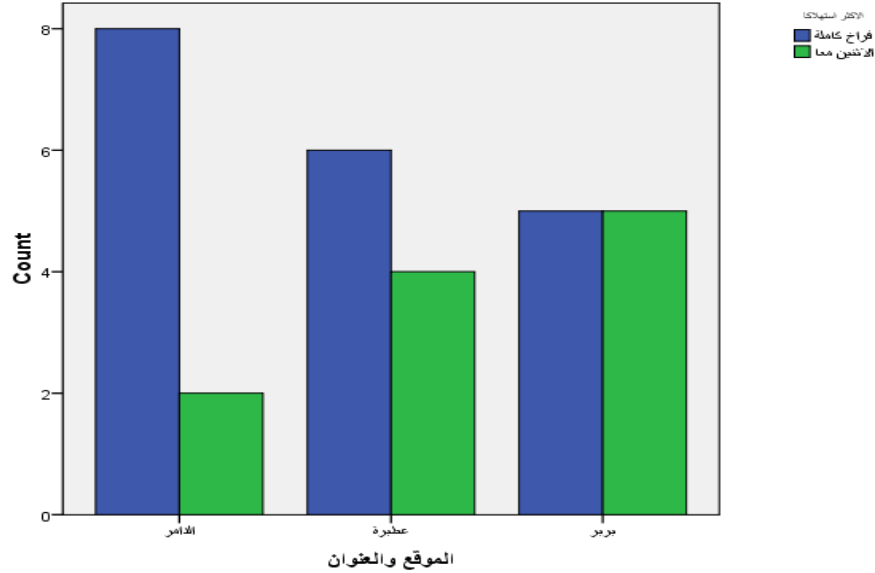
شكل توضيحي للمسوقين المبحوثين وفقا للحوم المفضلة للمستهلك



أوضحت النتائج شكل رقم 4-4 اعلاه أن محلية الدامر أكثر المحليات تسويقا للحوم فروج اللحم ومحلية عطبرة تسوق اللحوم الحمراء بينما محلية بربر لحوم الاسماك هي الأكثر تسويقا .

## شكل رقم 4 - 5

شكل توضيحي للمسوقين المبحوثين وفقا الدواجن الاكثر تسويقا (الاستهلاك)



اوضحت النتائج شكل رقم 4 - 5 اعلاه ان المفهوم السائد للتسويق هو اللحوم الكاملة اما التجزئة غير منتشرة كمفهوم تسويقي رغم أن النتائج اظهرت تقبل المستهلكين للتجزئة خاصة محلية بربر .

## جدول رقم 4 - 24

التوزيع التكرارى لمسوقى لحوم الدواجن المبحوثين وفقا للاجزاء الاكثر استهلاكاً

النسبة%	التكرار	البيان	
30	9	الصدر	الاجزاء الاكثر استهلاكاً
26.7	8	الارجل	
3.3	1	القوانص	
26.7	8	الصدر + الارجل	
13.3	4	لا اعلم	

اشارت النتائج جدول رقم 4 - 24 اعلاه أن 30% من المبحوثين ابانو ان الصدر هي اكثر الاجزاء استهلاكاً لهم .

جدول رقم 4 - 25

التوزيع التكرارى لمسوقى لحوم الدواجن المبحوثين وفقا للمشاكل والمعوقات  
التسويقية لفروج اللاحم

النسب %	التكرار	البيان	
90	27	نعم	تاثير تذبذب اسعار مدخلات الانتاج
10	3	لا	
26.7	8	نعم	عدم الاستمرارية (الوفرة)
73.3	22	لا	
23.3	7	نعم	تغلب أمزجة المستهلك
76.7	23	لا	
16.7	5	نعم	الرسوم والجبايات
83.3	25	لا	
13.3	4	نعم	موسمية الشراء
86.7	26	لا	
13.3	4	نعم	الترحيل والنقل
86.7	26	لا	
6.7	2	نعم	وجود لحوم منافسة
93.3	28	لا	

اشارت النتائج جدول رقم 4 - 25 ان اكثر المشاكل والمعوقات لمسوقى فروج اللاحم المبحوثين هى تاثير تذبذب اسعار مدخلات الانتاج 90% وأقلاها وجود لحوم منافسة 6.7%.

جدول رقم 4- 26 :

نتائج تحليل لمسوقي لحوم الدواجن المبحوثين وفقا لتأثير مشاكل ومعوقات

التسويق باستخدام مربع كاي ( $p$ ) ومعامل الارتباط ( $R$ ) :

البيان		الموقع		اللحوم المافسة		اسعار البيع		نوع التسويق	
		$R$	$p$	$R$	$p$	$R$	$p$	$R$	$p$
النقل والترحيل		$A$		217.7 -	0.006	$A$		$A$	
الرسوم والجبايات		257.9	0.044	$A$		$A$		190.9	0.029
عدم الاستمرارية		275.3	0.014	173.0 -	0.037	256.7	0.043	$A$	

جدول رقم 4 - 27

نتائج تحليل لمسوقي لحوم الدواجن المبحوثين وفقا لتأثير مشاكل ومعوقات

التسويق باستخدام مربع كاي ( $p$ ) ومعامل الارتباط ( $R$ ) :

البيان		طريقة التحصيل		زمن الشراء		اللحوم المفضلة		الربحية	
		$R$	$P$	$R$	$p$	$R$	$p$	$R$	$p$
تغلب المستهلك		$A$		1.433 -	0.028	$A$		$A$	
موسمية الشراء		$A$		0.872	0.013	$A$		$A$	
الرسوم والجبايات		1.819 -	0.032	0.720	0.50	$A$		$A$	
تأثير تذبذب اسعار المدخلات		$A$		$A$		1.055	0.035	0.842	0.019
عدم الاستمرارية		$A$		0.483 -	0.020	$A$		$A$	

اظهرت النتائج جدول رقم 4- 26 و 4- 27 اعلاه أن فرق معنوي ( $*$ ) فرق معنوي

عالي (\*\*). علاقة طردية ( $R \leq 1$ ) علاقة عكسية ( $R > 1$ )

$A$  لا توجد فروقات معنوية وعلاقات ارتب

4 - 5 نتائج تحليل استبيان مستهلكي لحوم الدواجن :

جدول رقم 4 - 28

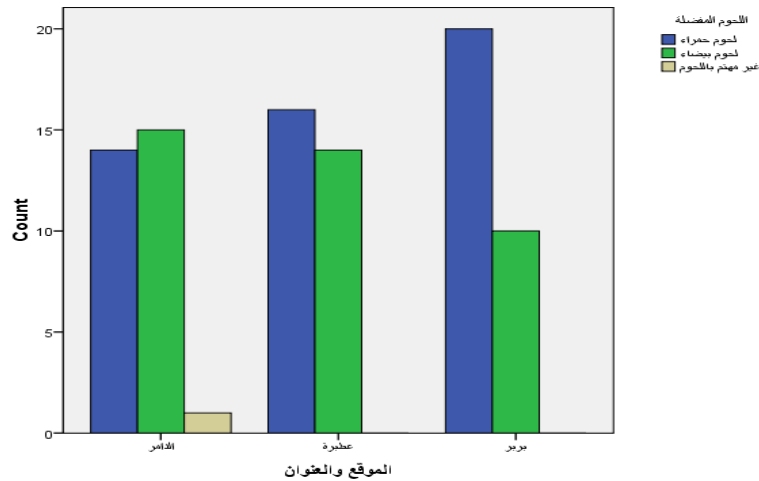
التوزيع التكرارى لمستهلكى لحوم الدواجن المبحوثين وفقا للسمات الشخصية

النسبة %	التكرار	البيان	
30	27	اقل من 25	العمر بالسنوات
32	29	30 - 25	
37	34	اكثر من 30	
11.1	10	امى	المستوى التعليمى
17.8	16	ابتدائى	
25.6	23	ثانوى	
34.4	31	جامعى	
11.1	10	فوق الجامعى	

اوضحت النتائج جداول رقم 4 - 28 أن البحث لم ينجاز لفئة عمرية لمستهلكى لحوم الدواجن المبحوثين ووجد ان اغلبهم جامعيين 34.4% تلاحظ وجود 11.1% اميين .

شكل رقم 4 - 6

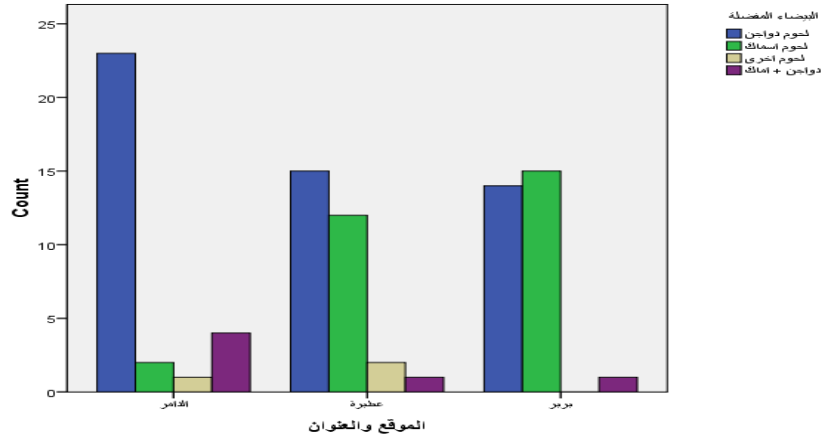
شكل توضيحي لمستهلكى لحوم الدواجن المبحوثين وفقا للحوم المفضلة



اوضحت النتائج شكل رقم 4 - 6 اعلاه أن أكثر اللحوم تفضيلا اللحوم الحمراء (الدامر ، بربر ، عطيرة) أما تفضيل اللحوم البيضاء (الدامر ، عطيرة ، بربر)

## شكل رقم 4 - 7

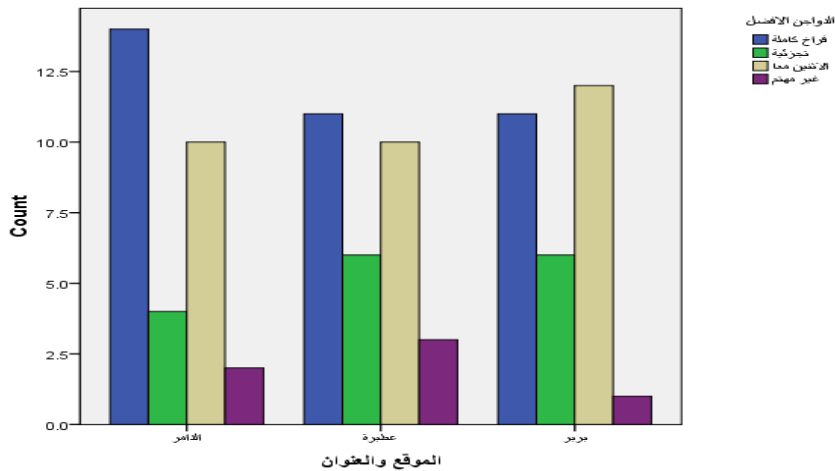
شكل توضيحي لمستهلكي لحوم الدواجن المبحوثين وفقا للحوم البيضاء المفضلة :



اوضحت النتائج شكل رقم 4 - 6 اعلاه أن اكثر الاستهلاك للحوم الدواجن اتفقت مع (نعيمية 2014) و أن مستهلكي لحوم الدواجن يتركزون بالمحليات الدامر و عطبرة ثم بربر تنازليا وقد أوردت (عوضية 1998) أن هنالك وحود علاقة طردية قوية بين الزمن والكمية المطلوبة من لحوم الدواجن وحجم السكان .

## شكل رقم 4-8

شكل توضيحي لمستهلكي لحوم الدواجن المبحوثين وفقا للحوم الدواجن المستهلكة:



اوضحت النتائج شكل 4 - 8 اعلاه أن الفراخ الكاملة تمثل ذوق اغلب مستهلكي لحوم فروج اللحم عطبرة وبربر ثم الدامر تصاعديا وهنالك من يتناولونها كاملة او تجزئية عطبرة الدامر ثم بربر تصاعديا .



جدول رقم 4 - 29

التوزيع التكرارى لمستهلكى لحوم الدواجن المبحوثين وفقا لذوق المستهلك  
الاجزاء و الاوزان المفضلة

النسبة %	التكرار	البيان	
36.7	33	الصدر	الاجزاء المفضلة
5.6	5	الاجنحة	
47.8	43	الارجل	
7.8	7	القوانص	
1.1	1	غير مهتم	
1.1	1	الصدر + الارجل	
6.7	6	اقل من كيلو	الاوزان المفضلة
51.1	46	1-- 1.5	
32.2	29	1.5 - 2	
8.9	8	اكثر من 2	
1.1	1	لا اهتم	

أشارت النتائج جدول رقم 4 - 29 أعلاه أن المستهلكين المبحوثين يفضلون الارجل 47.8% بينما 5.6% فقط يفضلون الاجنحة.

جدول رقم 4 - 30

نتائج تحليل المستهلكين المبحوثين وفقا لتأثير الموقع والاجزاء المفضلة

باستخدام مربع كاي (p) ومعامل الارتباط (R):

الاجزاء المفضلة		الموقع		البيان
R	p	R	p	
0.0547 -	*0.038		A	اللحوم المفضلة
0.301	**0.000	0.232-	**0.008	اللحوم البيضاء المفضلة
2.957	**0.000		A	لحوم الدواجن المفضلة
1.220	**0.000		A	الاوزان المفضلة
0.313-	*0.028	0.454-	*0.028	طريقة الشراء
1.370 -	*0.054		A	زمن الشراء

اظهرت النتائج جدول رقم 4 - 30 اعلاه أن هنالك فرق معنوي (\*) و (\*\*)

علاقة طردية ( $R \leq 1$ ) علاقة عكسية ( $R > 1$ )  
A لا توجد فروقات معنوية وعلاقات ارتباط

جدول رقم 4 - 31

التوزيع التكرارى لمستهلكى لحوم الدواجن المبحوثين وفقا لزمان وطريقة الشراء

النسبة %	التكرار	البيان	
23.3	21	موسمى	زمن الشراء
47.8	43	مدار العام	
27.8	25	عند انخفاض الاسعار	
1.1	1	لا اشترى	
5.6	5	مباشر	طريقة الشراء
10	9	وكلاء	
31.1	28	تاجر جملة / تجزئية	
33.3	30	سوبر ماركت متاجر	
17.8	16	كل ماذكر	
2.2	2	تاجر جملة/تجزئية +سوبر ماركت	
56.7	51	ارخص من	
17.8	16	نفس الاسعار	
24.4	22	اغلى من	
1.1	1	لا اعلم	

اوضحت النتائج جدول رقم 4 - 31 اعلاه أن أغلب زمن الشراء على مدار العام (47.8%) وجد ان (27.8%) يستهلكون لحوم الفروج عند انخفاض الاسعار وهذا يدل على ان ارتفاع وتذبذب الاسعار يعتبر مؤثر حقيقى فى خفض نسبة المستهلكين. تلاحظ ان السوبر ماركت والمتاجر الصغيرة تمثل (33.3%) من الطرق المستخدمة للبيع ويرجع ذلك لانتشارها بالقرب من اماكن سكن المستهلكين وهنالك (5.6%) يشترون الفراخ من المزرعة مباشرة. 56.7% من مستهلكى لحوم فروج اللحم المبحوثين أكدوا ان أسعارها ارخص مقارنة مع اسعار اللحوم المنافسة وقد أورد

(المسعودى 2007) ان صناعة الدواجن تمتاز بقلّة التكاليف مقارنة مع تكلفة مشاريع الانتاج الحيوانى الاخرى وانخفاض اسعار لحوم الدجاج مقارنة باسعار اللحوم الاخرى .

جدول رقم 4 - 32

تأثير نتائج تحليل المستهلكين المبحوثين وفقا لتأثير زمن الشراء واسعار البيع

على تفضيل اللحوم باستخدام مربع كاي ( $p$ ) ومعامل الارتباط ( $R$ ):

البيان		زمن الشراء		اسعار البيع	
		$R$	$p$	$R$	$p$
اللحوم المفضلة		034.2	**0.000	$A$	
اللحوم البيضاء المفضلة		062.1	**0.000	$A$	
لحوم الدواجن المفضلة		076.5	*0.043	*0.010	185.7

اظهرت النتائج جدول رقم 4 - 32 اعلاه وجود فرق معنوي ( $*$ ) و ( $**$ ) علاقة طردية ( $R \leq 1$ )  $A$  لا توجد فروقات معنوية وعلاقات ارتباط

جدول رقم 4 - 33

التوزيع التكرارى لمستهلكى لحوم الدواجن المبحوثين وفقا لمشاكل التسويق

النسبة%	التكرار	البيان	
64.4	58	نعم	تذبذب اسعار المنتج
35.6	32	لا	
64.4	58	نعم	ارتفاع اسعار المنتج
35.6	32	لا	
26.7	24	نعم	عدم وجود اماكن توزيع مخفض
73.3	66	لا	
14.4	13	نعم	عدم وفرة المنتج
85.6	77	لا	
6.7	6	نعم	عدم وجود اوزان مناسبة
93.3	84	لا	
1.1	1	نعم	اخرى
98.9	89	لا	

اوضحت النتائج جدول رقم 4-33 اعلاه أن اكبر مشكلة هي تذبذب اسعار المنتج وارتفاعها (64.4%) و (1.1%) مشاكل اخرى تمثلت فى التخوف من استخدام الهرمونات .

#### 4 - 6 مقترحات المستهلكين لتطوير لحوم الدواجن :

- دعم مشاريع الدواجن بحيث يتم توفيرها للمستهلك وانشاء مزارع اسماك
- الاهتمام بمزارع الدواجن واعطائها الاولوية التوسع والزيادة فى توفير مزارع دواجن
- تقليل تكلفة العليقة استجلاب سلالات محسنة
- دعم المنتجين وتمويلهم
- انشاء المجازر
- زيادة الانتاج يعنى وفرة المنتج لجميع المستهلكين حسب طبقاتهم
- توفير اماكن توزيع مخفضة للبيع المباشر من المزرعة بالاسواق
- نشر ثقافة اكل اللحوم البيضاء
- الاهتمام ببيع التجزئة لارضاء اذواق المستهلك
- وفرة المنتج عند العملاء و توفير لحوم الدواجن على مدار العام وباسعار تناسب المستهلك
- تطوير المنتج من حيث الاسم والعنوان (الاعلام)
- التركيز على سلامة الغذاء والاهتمام بجودة المنتج
- الاهتمام بتوضيب المنتج وجودته
- مراكز التسويق المتعددة والتعبئة المتنوعة للمنتج
- اضافة مميزات ومواصفات جديدة للمنتج بهدف تنشيط عملية التسويق
- تثبيت وخفض اسعار المنتج فى كافة اماكن البيع .
- الاهتمام بالمنتجات الاخرى (كفتة ...) وتوفيرها على مدار العام

## الباب الخامس الخاتمة والتوصيات

### 5 - 1 الخاتمة :

خلصت الدراسة الى ان المهدد الرئيسي لصناعة الدواجن فى ولاية نهر النيل هو ارتفاع تكلفة مدخلات الإنتاج اذ اتفقت فى ذلك كل الفئات المبحوثة وكذلك ضعف الاهتمام بصناعة الدواجن وقلة المساحات المخصصة . ومن أهم المقترحات والرؤية المستقبلية لفروج اللحم للجهات ذات الصلة المبحوثين تمثلت فى تخصيص مساحات لصناعة الدواجن, سن و تفعيل القوانين واللوائح , الغاء الضرائب والرسوم الجمركية من مدخلات الانتاج , تخصيص نسبة واضحة من التمويل الحكومى والمصرفى , تشجيع مراكز البحوث, دعم مدخلات الانتاج ودعم البرامج الارشادية .

ومن اهم مقترحات المستهلكين الاهتمام بدعم المنتجين , انشاء المجازر, الاهتمام بتوضيب المنتج وجودته , توفير اماكن توزيع للبيع المخفض , الاهتمام ببيع التجزئية تطوير المنتج من حيث الاسم والعنوان واطافة مميزات ومواصفات وتعبئة جديدة الاهتمام بالمنتجات الاخرى (كفتة ....) وتوفيرها على مدار العام . من خلال المسح الميدانى تلاحظ ان اغلب الامراض السائدة الالتهابات والسالمونيلا . مما يشير الى ضرورة تضافر الجهود ومزيذا من البحوث لتنمية وتطوير صناعة الدواجن وإستغلال الموارد المتاحة لها بولاية نهر النيل .

## 5 - 2 التوصيات :

- مزيدا من الاهتمام بصناعة الدواجن من قبل الجهات ذات الصلة .
- العمل على تشجيع مربى الدواجن بتكوين جمعيات انتاجية وانشاء مجتمعات انتاجية وربطهم بجهات للتمويل الميسر .
- تفعيل اللوائح والقوانين لجعل المنتج المحلى منافسا للمنتج القومى وبالتالى حماية مربى الدواجن بالولاية .
- تكثيف البرامج الارشادية لزيادة المعرفة للمربين والمسوقين وتصميم سجلات مزرعية توزع مجانا .
- العمل على تقليل تكاليف الانتاج بانشاء مزارع امات لاحم ودعم مكونات العليقة من قبل السلطات التنفيذية .
- توفير الرعاية الصحية و الاهتمام بانشاء المجازر لإيقاف الطرق البدائية فى الذبيح لضمان منتج صحى .
- الاهتمام بالمنتج التوضيب التجزئية والتعبئة والتسويق .
- تشجيع البحوث العلمية لايجاد بدائل علفية محلية أقل تكلفة .

## المراجع العلمية :

- احمد، مصطفى بابكر (2006) . اقتصاديات انتاج البيض بالنظام المفتوح ولاية الخرطوم رسالة ماجستير جامعة السودان للعلوم والتكنولوجيا .
- البامدير ، ابن شرف ( 2001). دليل تربية دجاج اللحم .
- الهيئة السودانية للمواصفات والمقاييس – مواصفات الدجاج اللاحم المبرد والمجمد مشروع مواصفة قياسية رقم ه س م م / 2001/6.
- الزبيدي ، صهيب سعيد (1986). إدارة الدواجن . جامعة البصرة
- المديرية العامة للثروة الحيوانية / دائرة الارشاد والانتاج الحيوانى سلطنة عمان (2016) .  
تربية الدجاج اللاحم دائرة الاعلام التتموى .
- المسعودى ، احمد ساجد (2007) . مستوى معرفة مربى فروج اللحم للتوصيات العلمية ذات الصلة بتربيته . رسالة ماجستير كلية الزراعة وجامعة بغداد.
- السرف الشيخ الولي ( 2015 ) . الكفاءة الفنية والاقتصادية لإنتاج بيض المائدة بولاية الخرطوم , السودان . رسالة ماجستير جامعة السودان للعلوم والتكنولوجيا.
- الفياض، حمدي عبد العزيزو محمود ، سعيد جميل (1979) . انتاج الدواجن دار الكتب للطباعة والنشر . جامعة الموصل
- الفياض، حمدي عبد العزيزو ناجي ،سعد عبد الحسين و نادية نايف عبد الهجو.. (2010).  
تكنولوجيا لحوم الدواجن الطبعة الثانية , كلية الزراعة جامعة بغداد
- وزارة الانتاج والموارد الاقتصادية - ولاية نهر النيل / دائرة الثروة الحيوانية والمراعى (2013) . تقارير سنوية .
- هنادى عبدالله جازم محمد ( 2015 ) , اسباب توقف مزارعى الدجاج اللاحم الصغيرة والمتوسطة عن الانتاج ولاية الخرطوم رسالة ماجستير جامعة السودان للعلوم والتكنولوجيا .
- وزارة الانتاج والموارد الاقتصادية - ولاية نهر النيل / دائرة الثروة الحيوانية والمراعى (2015) . تقارير سنوية .

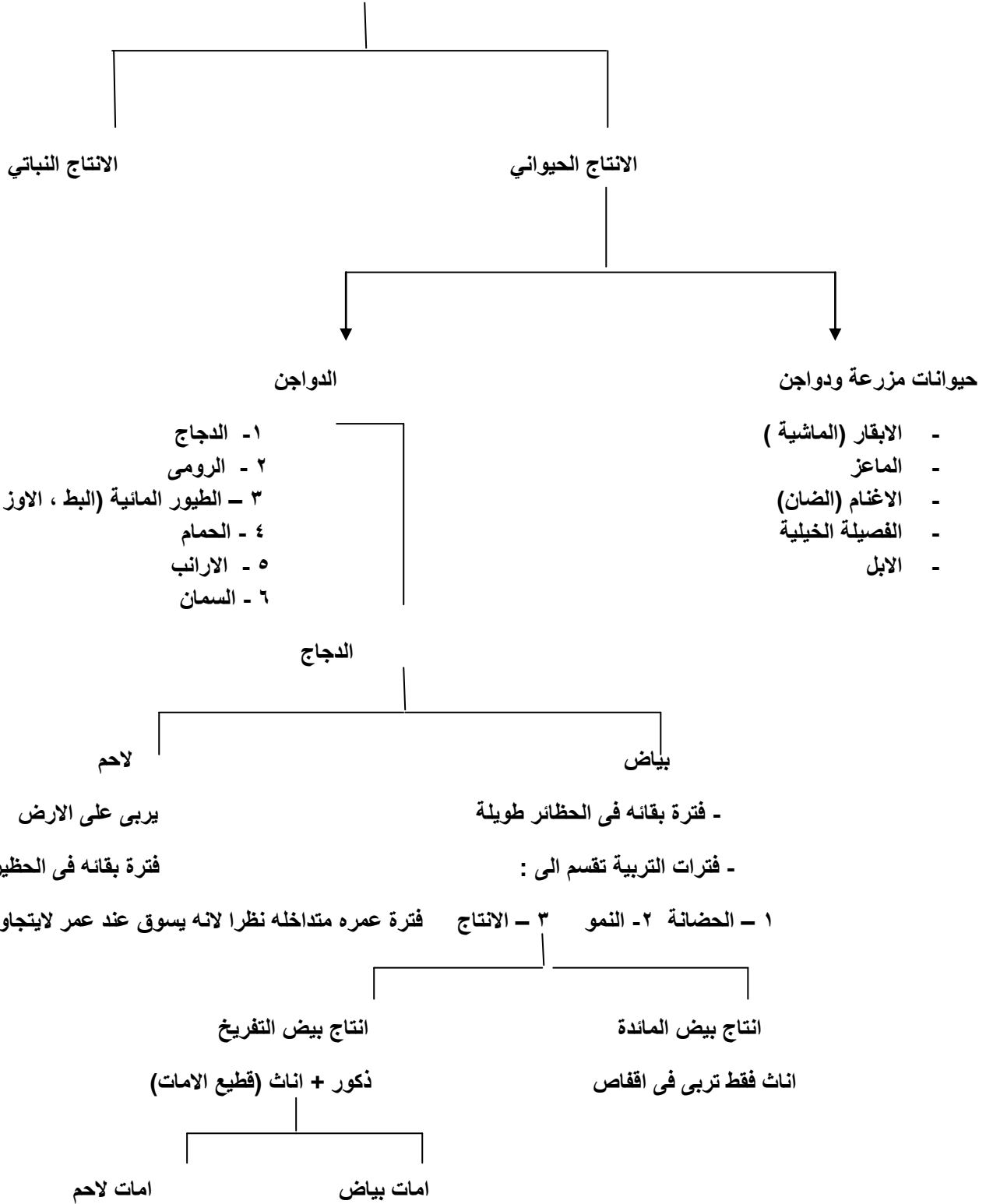


- وزارة الانتاج والموارد الاقتصادية - ولاية نهر النيل / دائرة الثروة الحيوانية والمراعى (2017). تقارير سنوية
- وزارة الثروة الحيوانية الاتحادية الموقع الالكتروني نظر اليه بتاريخ 30 / 10 / 2019 م الساعة 1:33 م
- وزارة التنمية الاجتماعية - ولاية الخرطوم هيئة الصناعات والاعمال الصغيرة (سبتمبر 2019). برنامج توسيع دائرة المنتجين المشروع رقم (3) مشروع السمان .
- حبيب، صديق على ( 2018 ). واقع و تحديات مزارع إنتاج البيض بولاية نهر النيل (دراسة حالة - محلية عطبرة). رسالة ماجستير , جامعة وادى النيل ,
- حياة كاظم عودة (2009) . دراسة تحليلية للمشكلات الإنتاجية والمالية والإدارية والتسويقية لمشاريع تربية فروج اللحم في محافظة الديوانية كلية الزراعة / جامعة القادسية الناشر مجلة الفرات للعلوم الزراعية - 1 (3):130-141.
- يس ، أسامة الشيخ ( 2005 ) . صناعة الدواجن في السودان . مجلة البيطرة العربية نشرت 2005/10/12 الساعة 10 : 22
- يس ، أسامة الشيخ (2011) . بحث بعنوان :تطور صناعة الدواجن في السودان ، مجلة بولترى كير . العدد الأول ، يوليو ، ص 9
- ناجي ، سعيد عبدالحسين و عبدالواحد ، احمد حامد (1985) . انتاج الدواجن ومشاريع فروج اللحم ط 1 . دار المنتبى للطباعة والنشر . بغداد
- نعيمة نور الدائم المدنى صالح ( 2014 ) . العوامل المؤثرة على إستهلاك لحوم الدواجن بمحلية كرري.رسالة ماجستير جامعة السودان للعلوم والتكنولوجيا .
- سهير محمد مصطفى القاضي(1987) .دراسة اقتصادية للدواجن في محافظة الإسماعيلية . رسالة ماجستير قسم الاقتصاد الزراعي ،كلية الزراعة ، جامعة قناة السويس
- سعيد، بكار على ( 2004 ) . استعمال تقانة التحفيز الكهربائى فى نظرية لحوم الدجاج البياض المسن . رسالة دكتوراة بكلية الزراعة جامعة بغداد .
- عبدالرازق، محمد (2011) . ورشة إنتاج الدواجن فى السودان . وزارة الثروة الحيوانية الاتحادية . الخرطوم -

- **عبد الحميد، عزت قرني ( 2001 )** . بدارى التسمين خبرات حقلية ,الناشر دار قباء للطباعة والنشر والتوزيع القاهرة
- **عبد الحميد، عمر (2007)** . أثر تمويل البنك الزراعي السوداني على منتجي الدواجن بولاية الخرطوم .رسالة ماجستير غير منشورة ، كلية الدراسات الزراعية ، جامعة السودان للعلوم والتكنولوجيا .
- **عبدالمجيد ، أحمد حسين و محروس ، احمد عبدالرحمن** نشرة فنية رقم 5 لسنة (2001) . انتاج السمّان , جمهورية مصر العربية وزارة الزراعة مركز البحوث الزراعية .
- **عوضيّة الحاج محمد (1998)** . سوق الدواجن بولاية الخرطوم . رسالة ماجستير كلية الاقتصاد والعلوم السياسية جامعة ام درمان .
- **صحيفة الوطن ، (2017)** عدد 25 مارس .
- **رعاية و انتاج الدجاج اللحم طبعة ( 1429هـ )** . المملكة العربية السعودية المؤسسة العامة للتدريب التقني والمهني . الادارة العام لتصميم وتطوير المناهج .
- **شقيير، سلامة داود (1997)** . مشاريع تربية الدواجن شماعة للمستقبل ، دار علاء الدين للطباعة والنشر دمشق.
- **غيدا عبد الإله (2013)** . القنوات وال هوامش التسويقية للدجاج اللحم بولاية الخرطوم .رسالة ماجستير , جامعة السودان للعلوم والتكنولوجيا .
- **المقابلات الشخصية :**
- **يس، أسامة الشيخ (2019)** . جامعة السودان للعلوم والتكنولوجيا / كلية علوم وتكنولوجيا الانتاج الحيوانى .
- **صديق ، عابدين بابكر (2019)** . وزارة الانتاج والموارد الاقتصادية / دائرة الثروة الحيوانية والمراعى ولاية نهر النيل .

## مخطط موقع الدواجن ضمن منظومة الانتاج الغذائى الزراعى

### الانتاج الزراعى



المصدر : رعاية وانتاج الدجاج اللاحم (١٤٢٩ هـ)

بسم الله الرحمن الرحيم

جامعة السودان للعلوم والتكنولوجيا / كلية علوم وتكنولوجيا الانتاج الحيوانى  
استمارة استبيان ودراسة تحليلية /حاضر ومستقبل فروج اللحم ولاية نهر النيل

التاريخ / / ٢٠١٩ م

- البيانات والمعلومات التى تساهم بها فى غاية السرية ولن تستخدم الا لاجراض البحث العلمى
- اهمية الدراسة وفائدتها تتوقف على صدق إجابتك
- مشاركتك فى ملاء هذه البيانات موقع كل تقدير وتمثل مساهمة لرسالة باحث وفائدة علمية قيمة

السمات الشخصية للجهات ذات الصلة المبحوثة :

مكان العمل : .....

العنوان : .....

العلاقة بصناعة الدواجن :

- مباشرة / ١  غير مباشرة / ٢  لا توجد علاقة / ٣

مدى الاهتمام بصناعة الدواجن فى الخطط والاستراتيجيات :

- ضعيف / ١  جيد / ٢  جيد جدا / ٣  ممتاز / ٤

نسبة تمويل صناعة الدواجن فى مشاريع التنمية :

- اقل من ٣٠% / ١  ٣٠ / ٢ — ٥٠%  اكثر من ٥٠% / ٣

الزيادة السنوية لصناعة الدواجن وفق الخطة والاستراتيجية :

- ١٠% / ١  ٣٠% / ٢  ٥٠% / ٣

المعوقات :

- ١/ عدم تخصيص مساحات لصناعة الدواجن  ٢/ عدم وجود لوائح لتقنين صناعة الدواجن
- ٣/ الجمارك والجبائيات  / المعدات ومدخلات الانتاج  / الامراض والوبائيات

مقترحات والرؤية المستقبلية لتطوير الصناعة:

..... /١

..... /٢

..... /٣

..... /٤

بسم الله الرحمن الرحيم  
جامعة السودان للعلوم والتكنولوجيا / كلية علوم وتكنولوجيا الانتاج الحيوانى  
استمارة استبيان ودراسة تحليلية / حاضرومستقبل فروج اللحم ولاية نهر النيل

التاريخ / / ٢٠١٩ م

- البيانات والمعلومات التى تساهم بها فى غاية السرية ولن تستخدم إلا لأغراض البحث العلمي
- اهمية الدراسة وفائدتها تتوقف على صدق إجابتك
- مشاركتك فى ملاء هذه البيانات موقع كل تقدير وتمثل مساهمة لرسالة باحث وفائدة علمية قيمة

السمات الشخصية لمربي الدواجن المبحوثين : الموقع والعنوان :

- نوع المزرعة : ١/ بياض  ٢/ لاحم  ٣/ بياض + لاحم  ٤/ اخرى
- سنوات الخبرة : ١/ أقل من ٥  ٢/ ٥ - ١٠  ٣/ أكثر من ١٠
- العمر بالسنوات : ١/ أقل من ٢٥  ٢/ ٢٥ - ٣٠  ٣/ أكثر من ٣٠
- المستوى التعليمي : ١/ أمى  ٢/ ابتدائي  ٣/ ثانوى  ٤/ جامعى  ٥/ فوق الجامعى
- المهنة أو الوظيفة : ١/ حكومى  ٢/ قطاع خاص  ٣/ حكومى + خاص

بيانات إدارية :

- الحجم الكلى او مساحة المشروع بالفدان : ١/ ١ - ٥  ٢/ ٦ - ١٠  ٣/ ١١ - ٢٠  ٤/ أكثر من ٢٠
- تاريخ بداية المشروع بالسنوات : ١/ أقل من سنة  ٢/ ١ - ٥  ٣/ أكثر من ٥
- عدد المساكن أو الحظائر : ١/ ١ - ٢  ٢/ ٣ - ٤  ٣/ أكثر من اربعة
- مساحة الحظيرة : .....

تعداد الطيور الكلى بالمشروع : ١/ أقل من ٥٠٠  ٢/ ٥٠٠ - ٢٠٠٠  ٣/ أكثر من ٢٠٠٠

- تصنيفها : ١/ لاحم  ٢/ بياض  ٣/ بياض + لاحم
- عدد العمال : ١/ ١ - ٣  ٢/ ٤ - ٦  ٣/ ٧ - ١٠  ٤/ أكثر من ١٠
- مستوى التدريب : ١/ ابتدائي  ٢/ متوسط  ٣/ متقدم  ٤/ خبرة ميدانية
- الإشراف الصحي : ١/ يوجد  ٢/ لا يوجد

الإشراف العام للمزرعة : ١/ متخصص  ٢/ غير متخصص (اداري)

إذا كان متخصص : ١/ إختصاصى انتاج حيواني  ٢/ طبيب بيطري  ٣/ م.زراعى

تطبيق الأمن الحيوى : ١/ يطبق  ٢/ لا يطبق

التخلص من النافق : ١/ حريق  ٢/ دفن  ٣/ يترك في العراء  ٤/ حريق + دفن

٥/ عربة النفايات

التخلص من الروث : ١/ بيع  ٢/ حريق  يترك في العراء

٤/ سماد بالموقع  ٥/ عربة النفايات

التخلص من المخلفات: ١/ حريق  ٢/ دفن  ٣/ يترك في العراء

٤ / حريق + دفن  ٥ / عربة النفايات

أسباب النفوق : ١/ أمراض  ٢/ الحرارة  ٣/ قلة الغذاء  ٤ / اخطاء إدارية ي  ٥/ أخرى

إذا كانت اخرى حدد : ١/ .....

..... / ٢

..... / ٣

السجلات : ١/ إدارية  ٢/ مالية  ٣/ فنية  ٤/ صحية  ٥/ كل السجلات

نوع العلف : ١/ تركيبة محلية بالمزرعة  ٢/ مصنع  ٣/ شراء من السوق

إذا كان تركيبة محلية بالمزرعة: ١/ بواسطة متخصص  ٢ / إفادة مربى

٣/ وفق الخبرة والتجربة  ٤/ حسب المواد المتوفرة  ٥/ صاحب المزرعة او المشروع

إذا كان بواسطة متخصص : ١/ إختصاصى انتاج حيواني  ٢/ طبيب بيطري  ٣ / م.زراعى

طريقة تقديمه : ١/ آلي  ٢/ يدوي

مصادر الماء : ١/ آبار  ٢/ الخط العام  ٣ / الاثنين معا

طريقة تقديمه : ١/ آلي  ٢/ يدوي

مصادر الكهرباء : ١/ الخط العام  ٢/ مولد محلي  ٣ / الاثنين

مصادر المدخلات : ١/ ولائية  ٢/ خارج الولاية  ٣/ الاثنين

مصدر الكتاكيت : ١/ ولائية  ٢/ خارج الولاية  ٣/ الاثنين

بيانات إنتاجية : نوع المسكن : ١/ مغلق  ٢/ شبه مغلق  ٣/ مفتوح

حجم الانتاج الكلى : ١/ اقل ٧٠%  ٢ / ٧٠%  ٣/ اكثر من ٧٠%

المواد المستخدمة : ١/ اسبستوس  ٢/ زنك  ٣/ مواد محلية

الأرضية والفرشة : ١/ تراب  ٢/ رمل  ٣/ اسمنت  ٤/ نشارة  ٥/ قشر فول  ٦/ اخرى

هل تطبق برامج اضاءة : ١/ اطبق  لا اطبق

بيانات مالية : الملكية : ١/ ملك حر  ٢/ ايجار  ٣/ شراكة  ٤ / تخصيص حكومي

مصدر التمويل : ١/ ذاتي  ٢ / شراكة  ٣ / مصرفي  ٤/ أخرى

- هل تم تجفيف المزرعة : ١/ لم يتم التجفيف  ٢/ تم التجفيف لفترة  ٣/ حاليا المزرعة مجففة
- اسباب التجفيف : ١/ مالية  ٢/ إدارية  ٣/ عدم الربحية  ٤/ صعوبة التسويق
- ٥/ تذبذب الاسعار  ٦/ ضعف الارشاد والتوجيه
- هل هنالك رغبة في الاستمرارية : / ارغب  / لاارغب

إذا كان لاارغب حدد الاسباب :

...../١

...../٢

...../٣

...../٤

...../٥

اهم الامراض :

..... /١

..... /٢

...../٣

- كيفية التعامل معها: ١/ إستشارة طبيب  ٢/ بالخبرة  ٣/ تشخيص معمل  ٤/ تجاهل

مشاكل الانتاج :

- ١/ ارتفاع اسعار الكتاكيت  ٢/ أجور العمال  ٣/ الصيانة

- ٤/ توفر الأدوية واللقاحات  ٥ / النقل والترحيل  ٦/ تكلفة الإشراف البيطرى

- ٧/ توفر الكهرباء والمياه  ٨/ المعدات  ٩ / الرسوم والجبايات

- ١٠/ الأرباح على التمويل  ١١ / مدخلات الإنتاج  ١٢ / اسعار المواد الخام  ١٣ / اخرى

إذا كانت اخرى حدد :

...../١

...../٢

...../٣

بسم الله الرحمن الرحيم  
جامعة السودان للعلوم والتكنولوجيا / كلية علوم وتكنولوجيا الانتاج الحيوانى  
استمارة استبيان ودراسة تحليلية / حاضرومستقبل فروج اللحم ولاية نهر النيل

التاريخ / / ٢٠١٩ م

- البيانات والمعلومات التى تساهم بها فى غاية السرية ولن تستخدم إلا لأغراض البحث العلمي
- اهمية الدراسة وفائدتها تتوقف على صدق إجابتك
- مشاركتك فى ملاء هذه البيانات موقع كل تقدير وتمثل مساهمة لرسالة باحث وفائدة علمية قيمة

السمات الشخصية لمسوقى لحوم الدواجن المبحوثين : الموقع والعنوان :

سنوات الخبرة : ١ / أقل من خمسة  ٢ / ٥ — ١٠  ٣ / أكثر من عشرة

العمر بالسنوات : ١ / أقل من ٢٥  ٢ / ٢٥ — ٣٠ سنة  ٣ / أكثر من ٣٠ سنة

المستوى التعليمي : ١ / أمى  ٢ / ابتدائى  ٣ / ثانوى  ٤ / جامعى  ٥ / فوق الجامعى

بيانات تسويقية :

اللحوم المنافسة فى السوق : ١ / لحوم حمراء  ٢ / لحوم اسماك  ٣ / لحوم سمان  ٤ / اخرى

أسعار البيع منافسة باللحوم الأخرى : ١ / أرخص من  ٢ / نفس الاسعار  ٣ / أغلى من

نوع المسوق : ١ / مباشر  ٢ / وكلاء  ٣ / تجار جملة  ٤ / تجار تجزئية

٥ / سوبر ماركت  ٦ / متاجر صغيرة .

طريقة التحصيل : ١ / نقدا  ٢ / شيكات  ٣ / أجل تقسيط  ٤ / ليس هنالك طريقة محددة

الشراء : ١ / موسمي  ٢ / مدار العام  ٣ / ثابت

الافضلية للمستهلك : ١ / لحوم حمراء  ٢ / لحوم فروج  ٣ / لحوم اسماك  ٤ / لحوم سمان

الاکثر استهلاك (البيع) : ١ / فراخ كاملة  ٢ / تجزئية  ٣ / الاثنين معا

بيع التجزئية الاكثر استهلاكاً : ١ / الصدور  ٢ / الاجنحة  ٣ / الارجل  ٤ / القوانص

تشجيع الاستمرار فى العمل (الربحية) : ١ / عالية  ٢ / متوسطة  ٣ / ضعيفة  ٤ / متذبذب

أهم المشاكل :

١ / تغلب امزجة المستهلك  ٢ / تذبذب اسعار مدخلات الانتاج تؤثر على اسعار المنتج

٣ / موسمية الشراء  ٤ / النقل والترحيل  ٥ / وجود لحوم منافسة ارخص

٦ / الرسوم والجبايات  ٧ / عدم الاستمرارية الوفرة



بسم الله الرحمن الرحيم  
جامعة السودان للعلوم والتكنولوجيا / كلية علوم وتكنولوجيا الانتاج الحيوانى  
استمارة استبيان ودراسة تحليلية / حاضر ومستقبل فروج اللحم ولاية نهر النيل

التاريخ / / ٢٠١٩ م

- البيانات والمعلومات التى تساهم بها فى غاية السرية ولن تستخدم إلا لأغراض البحث العلمي
- اهمية الدراسة وفائدتها تتوقف على صدق إجابتك
- مشاركتك فى ملاء هذه البيانات موقع كل تقدير وتمثل مساهمة لرسالة باحث وفائدة علمية قيمة

السمات الشخصية لمستهلكى لحوم الدواجن المبحوثين : الموقع والعنوان :

العمر : ١/ اقل من ٢٥ سنة  ٢/ ٢٥ - ٣٠ سنة  ٣/ أكثر من ٣٠ سنة

المستوى التعليمي : ١/ أمى  ٢/ ابتدائى  ٣/ ثانوى  ٤/ جامعى  ٥/ فوق الجامعى

الافضلية : ١/ لحوم حمراء  ٢/ لحوم بيضاء  ٣/ لأهتم

اللحوم البيضاء المفضلة : ١/ لحوم دواجن  ٢/ لحوم اسماك  ٣/ لحوم سمان  ٤/ اخرى

اذا كانت دواجن الافضل : ١/ فراخ كاملة  ٢/ تجزئة  ٣/ الاثنين معا  ٤/ لأهتم

أى الاجزاء تفضل : ١/ الصدور  ٢/ الاجنحة  ٣/ الارجل  ٤/ القوانص

إى الاوزان تفضل : ١/ اقل من كيلو  ٢/ ١ - ١,٥ ك  ٣/ اكثر من ٢ كيلو

الشراء : ١/ موسمي  ٢/ مدار العام  ٣/ عند انخفاض الاسعار

طريقة الشراء من : ١/ المزرعة  ٢/ الوكلاء  التجار جملة / تجزئة

٤/ سوبر ماركت/ متاجر  ٥/ كل ما ذكر

أسعار بيع لحوم الدواجن مع اللحوم الأخرى : ١/ أرخص من  ٢/ نفس الاسعار  ٣/ أغلى من

أهم المشاكل فى استهلاك لحوم الدواجن :

١/ عدم وفرة المنتج  ٢/ تذبذب اسعار المنتج وارتفاعها  ٣/ عدم وجود اوزان مناسبة

٤/ عدم وجود اماكن توزيع مخفضة  ٥/ اخرى

اذا كانت اخرى اذكرها :

١/ ...../٢ ...../٣.....

مقترحات لتطور المنتج وتوفيره للمستهلك :

١/.....

٢/.....