

بسم الله الرحمن الرحيم



جامعة السودان للعلوم و التكنولوجيا

كلية التربية / قسم التربية الفنية



بحث مقدم لنيل درجة البكالوريوس في التربية الفنية بعنوان :

الدلالات المعنوية للألوان الدافئة من خلال الخط العربي

من وجهة نظر طلاب كلية الفنون الجميلة والتطبيقية

The responses of the students in Fine and Applied Art, towards the moral significances of the warm colors through calligraphic

إعداد الطالبات :

1/ آلاء عباس تاي الله

2/ مكارم صديق شيخ الدين

3/ اسراء عمر الزين

4/ عائشة على ميرغنى

إشراف : د / يونس عبدالرحمن حسن محمد

2018م .

صفحة الإستهلال

بسم الله الرحمن الرحيم

{ اقرا باسم ربك الذي خلق , خلق الانسان من
علق , اقرا وربك الاكرم الذي



{ علم الانسان ما لم يعلم

صدق الله العظيم

(العلق: 1- 5)

اهداء

الي آبائنا الكرام رموز الامانه والاستقامه والصفاء تقديرا لما زرعه فينا من علم وخلق
واخلاص ففيهم راينا قلوبا يخفق ونفوسا تشعر وعقولا تفكر. نسال الله لهم العفو والعافيه .
والي والدتي المرحومه امونه سليمان نور . وايضا النخيل البشير رحمة الله عليهم . وجميع
الاهات سائله رضا المولي عزّ وجل

الشكر والعرفان

الحمد لله حمداً كثيراً والصلاة والسلام على النبي محمد خاتم الأنبياء والمرسلين .
الشكر أولاً لله سبحانه وتعالى على توفيقه لنا لاتمام هذا البحث المضى . ومن ثم الشكر للدكتور
/ يونس عبدالرحمن حسن محمد ، والشكر للأساتذة الذين حكموا لنا الإستبيان .
والشكر للزملاء طلاب وطالبات كلية الفنون الجميلة على كريم تعاونم معنا فى ملئ فقرات
الإستبيان . والشكر والتقدير لكل من ساهم ومد لنا العون فى اجراء هذا البحث .

بسم الله الرحمن الرحيم



جامعة السودان للعلوم و التكنولوجيا

كلية التربية / قسم التربية الفنية



بحث مقدم لنيل درجة البكالوريوس في التربية الفنية بعنوان :

الدلالات المعنوية للألوان الدافئة من خلال الخط العربي

من وجهة نظر طلاب كلية الفنون الجميلة والتطبيقية

The responses of the students in Fine and Applied Art, towards the moral significances of the warm colors through calligraphic

إعداد الطالبات :

1/ آلاء عباس تاي الله

2/ مكارم صديق شيخ الدين

3/ اسراء عمر الزين

4/ عائشة على ميرغنى

إشراف : د / يونس عبدالرحمن حسن محمد

2018م .

المخلص

يهدف هذه البحث الى قياس الدلالات المعنوية للألوان الدافئة من خلال الخط العربي وايجاد فروق ذات دلالة معنوية للألوان الدافئة من خلال الخط العربي بين طلاب وطالبات كلية الفنون الجميلة.

ولتحقيق هذه الإهداف استخدمنا المنهج الوصفي التحليلي . ولجمع المعلومات استعنا بالملاحظة والاستبانة كأداة رئيسية فى جمع البيانات ، وقد تكون مجتمع البحث من طلاب وطالبات كلية الفنون الجميلة ، واخترنا عينة البحث بالطريقة العشوائية والتي تكونت من 31 طالب وطالبة بكلية الفنون الجميلة . واستخدمنا برنامج spss لتحليل البيانات لمعرفة مدي تحقيق فروض البحث .

وقد تكون البحث من خمسة فصول :

- الفصل الأول عبارة عن هيكل البحث .

- الفصل الثانى عبارة عن الإطار النظرى والدراسات السابقة .

- الفصل الثالث عبارة عن العمل الميدانى .

- الفصل الرابع عبارة عن عرض البيانات ومناقشاه .

- الفصل الخامس عبارة عن نتائج البحث .

وقد خرج البحث بمجموعة من النتائج والتوصيات والمقترحات . وكانت النتائج هى :

* لاتوجد فروق ذات دلالة معنوية تحت مستوى الدلالة 05، بين متوسطات اجابات طلاب كلية الفنون الجميلة والتطبيقية نحو الدلالات المعنوية للألوان الدافئة (اتجاهات غالبيها موجبة) .

* لاتوجد فروق ذات دلالة معنوية تحت مستوى الدلالة 05، بين متوسطات اجابات طلاب كلية الفنون الجميلة والتطبيقية نحو الدلالات المعنوية للألوان الحارة تبعاً لمتغير الجنس .

* لاتوجد فروق ذات دلالة معنوية تحت مستوى الدلالة 05، بين متوسطات اجابات طلاب كلية الفنون الجميلة والتطبيقية نحو الدلالات المعنوية للألوان الدافئة تبعاً لمتغير تبعاً لمتغير الفرقة .

* لاتوجد علاقة بين الجنس والفرقة فى معرفة الدلالات المعنوية للألوان الدافئة من خلال متغيرى الجنس أو الفرقة اجابات طلاب كلية الفنون الجميلة والتطبيقية .

Abstract

The research aims to measure the responses of the students in Fine and Applied Art, towards the moral significances of the warm colors through calligraphic , as well as finding the differences in their responses in terms of the demographic variables (gender, class). In achieving that goal, the descriptive analytical method was adopted; the questionnaire and observation were selected as data gathering tools.

The population of the study was the male and female students in Fine and Applied Art, a sample of (31) was randomly selected. by the program of (spss) data had being analyzed.

The research has five chapters, the first chapter includes the format of the research, the second chapter contains the theoretical framework and the previous studies. The third chapter presents the field study; the fourth chapter has data display and analysis whereas the final chapter is the conclusion of the research. The research comes up with findings, suggestions and recommendations. The findings of the research are as follow:

- The statistical analysis revealed no differences with significance under the level .05 among the averages of the student's responses towards the moral significances of the warm colors through calligraphic, and the responses are positive.

- The statistical analysis revealed no differences with significance under the level .05 among the averages of the student's responses towards the moral significance of the warm colors through calligraphic in terms of the variable of gender.

- The statistical analysis revealed no differences with significance under the level .05 among the averages of the student's responses towards the moral significances of the warm colors through calligraphic in terms of the variable of class.

- The statistical analysis revealed no relation between the gender and the class with significance under the level .05 among the averages of the student's responses towards the moral significances of the warm colors through calligraphic.

فهرست الموضوعات

الموضوع	الصفحة
العنوان	
الإستهلال	ب
الإهداء	ج
الشكر والتقدير	د
فهرس الموضوعات	أ- ح
الملخص	هـ
Abstract	و
الفصل الأول : خطة البحث	
مدخل	1
اهمية البحث	2
اسباب اختيار البحث	2
مشكلة البحث	2
اهداف البحث	3
اسئلة البحث	3
فروض البحث	3

الصفحة	الموضوع
	1/ الخط العربي
5	مميزات الخط العربي.
5	تاريخ الخط العربي ونشأته
6	اشتقاقه
6	مراحل تطور الخط العربي
8	أنواع الخطوط.
10	انتشار الخط العربي
10	أدوات الخط العربي التقليديه
	2/ اللون
11	مفهوم اللون
11	صفة اللون
11	حدة اللون
11	درجة اللون
11	إدراك اللون
11	المزيج الضوئي
12	التناغم اللوني
12	نغم اللون
12	كثافة اللون
12	اقسام الالوان

13	الألوان الدافئة وتأثيرها النفسي وبماذا توحى
15	ثانياً : الدراسات السابقة

الفصل الثاني : الفصل الثاني : الإطار النظري والدراسات السابقة

الفصل الثالث : الدراسة الميدانية

الموضوع	الصفحة
منهج الدراسة	19
مجتمع البحث واختيار العينة	19
أدوات جمع المعلومات	19
صدق الإستبيان	20
الموضوعية الإستبانية	21
الفروض الأول	25
الفروض الثاني	26
الفروض الثالث	27

الفصل الرابع : عرض وتحليل ومناقشة النتائج

الفصل الخامس : خاتمة البحث

الموضوع	الصفحة
النتائج	29
التوصيات	30
المقترحات	31

32

قائمة المراجع

الملخص

يهدف هذه البحث الى قياس الدلالات المعنوية للألوان الدافئة من خلال الخط العربي وايجاد فروق ذات دلالة معنوية للألوان الدافئة من خلال الخط العربي بين طلاب وطالبات كلية الفنون الجميلة.

ولتحقيق هذه الإهداف استخدمنا المنهج الوصفي التحليلي . ولجمع المعلومات استعنا بالملاحظة والاستبانة كأداة رئيسية فى جمع البيانات ، وقد تكون مجتمع البحث من طلاب وطالبات كلية الفنون الجميلة ، واخترنا عينة البحث بالطريقة العشوائية والتي تكونت من 31 طالب وطالبة بكلية الفنون الجميلة . واستخدمنا برنامج spss لتحليل البيانات لمعرفة مدي تحقيق فروض البحث .

وقد تكون البحث من خمسة فصول :

- الفصل الأول عبارة عن هيكل البحث .
- الفصل الثانى عبارة عن الإطار النظرى والدراسات السابقة .
- الفصل الثالث عبارة عن العمل الميدانى .
- الفصل الرابع عبارة عن عرض البيانات ومناقشها .

- الفصل الخامس عبارة عن نتائج البحث .

وقد خرج البحث بمجموعة من النتائج والتوصيات والمقترحات . وكانت النتائج هي :

* لا توجد فروق ذات دلالة معنوية تحت مستوى الدلالة 05، بين متوسطات اجابات طلاب كلية الفنون الجميلة والتطبيقية نحو الدلالات المعنوية للألوان الدافئة (اتجاهات غالبها موجبة) .

* لا توجد فروق ذات دلالة معنوية تحت مستوى الدلالة 05، بين متوسطات اجابات طلاب كلية الفنون الجميلة والتطبيقية نحو الدلالات المعنوية للألوان الحارة تبعاً لمتغير الجنس.

* لا توجد فروق ذات دلالة معنوية تحت مستوى الدلالة 05، بين متوسطات اجابات طلاب كلية الفنون الجميلة والتطبيقية نحو الدلالات المعنوية للألوان الدافئة تبعاً لمتغير الفرقة .

* لا توجد علاقة بين الجنس والفرقة في معرفة الدلالات المعنوية للألوان الدافئة من خلال متغيري الجنس أو الفرقة اجابات طلاب كلية الفنون الجميلة والتطبيقية.

Abstract

The research aims to measure the responses of the students in Fine and Applied Art, towards the moral significances of the warm colors through calligraphic , as well as finding the differences in their responses in terms of the demographic variables (gender, class). In achieving that goal, the descriptive analytical method was adopted; the questionnaire and observation were selected as data gathering tools.

The population of the study was the male and female students in Fine and Applied Art, a sample of (31) was randomly selected. by the program of (spss) data had being analyzed.

The research has five chapters, the first chapter includes the format of the research, the second chapter contains the theoretical framework and the previous studies. The third chapter presents the field study; the fourth chapter has data display and analysis whereas the final chapter is the conclusion of the research. The research comes up with findings, suggestions and recommendations. The findings of the research are as follow:

- The statistical analysis revealed no differences with significance under the level .05 among the averages of the student's responses towards the moral significances of the warm colors through calligraphic, and the responses are positive.

- The statistical analysis revealed no differences with significance under the level .05 among the averages of the student's responses towards the moral significance of the warm colors through calligraphic in terms of the variable of gender.

- The statistical analysis revealed no differences with significance under the level .05 among the averages of the student's responses towards the moral significances of the warm colors through calligraphic in terms of the variable of class.

- The statistical analysis revealed no relation between the gender and the class with significance under the level .05 among the averages of the student's responses towards the moral significances of the warm colors through calligraphic.

الفصل الاول : هيكل البحث

مدخل

لقد اعطت كثير من الديانات للالوان قيمه خاصه , واتخذت لها دلالات رمزيه ومعنوية . فقد كان اللون الاصفر لون مقدس في المسيحيه الاوربيه واستخدمت الكنيسه اللون الاصفر في اللوحات المقدسه ووردت الصفرة في الكتاب المقدس خمس مرات اشارت للخوف والاضطراب . محمد ماجد عباس خلوصي (:209 – 225\1996)

وفي القرآن الكريم له مدلولات رمزية واهداف جمالية وأخلاقية فقد تم ذكره مثلاً في سياق تقديم الكافرين الذين كذبوا رسلهم وتذكيرهم بنعمة ربهم قال تعالى : (ألم نر أن الله أنزل من السماء ماء فأخرجنا به ثمرات مختلف ألوانها ومن الجبال جدد بيض وحمر مختلف ألوانها وغرابيب سود) . قال تعالى : (قالو أدع لنا ربك يبين لنا ما لونها قال إنها بقرة صفراء تسر الناظرين) . صدق الله العظيم . احمد مختار عمر ..2009-140:74)

وقد تنبه الانسان منذ نشأته – الي الالوان المجودة في بيئته , وعقد معها علاقات حسنه او سيئه , ووضع لبعضها الفاظ تدل عليها وتميزها , وتطور معجمه اللوني ونما . وقد اكتسبت الالوان والفاظها بمرور الزمن الي جانب دلالاتها اجتماعيه ونفسيه نتيجة لما يملكه اللون من قدرات تأثيريه تؤثر علي انفعالات الانسان .

ويعكس التراث الشعبي كثير من الدلالات الاجتماعية للالوان , ونظرة الشعوب اليها . وقد ظهر كثير من هذه الدلالات بتأثير الخرافات او المعتقدات او الموروثات الشعبيه .
وأما الخط العربي فقد انتزع مكانة رفيعة ميزته من بقية الفنون . وتحقق فيه المعادلة الفنية في الموضوع والمتلقي , وأصبح اللون مكمل في دائرة النص المكتوب ويعطي الخط البعد الجمالي ، فهو فن قائم تتجسد فيه قيم تشكيلية راقية تحتضن الايقاع للحروف .
وقد قلل الخطاط الزمن الفاصل بين اللون والنص المكتوب . رغبة منة في احياء دور جمالي في معني مخطوط . ويذكر حين قال الفنان الراحل في القرن العشرين < بابلو بيكاسو > أن هناك شئ مفقود في الفن التشكيلي فقد وجد في جماليات الخط العربي مما أتاح للخطاط أن يقدم أنماطا جديدة في عالم الفن التشكيلي .

محمد ماجد عباس خلوصي (: 209 - 225 \ 1996)

مشكلة البحث

تكمن أهمية الخط العربي في أنه ارث حضاري عظيم . كتب به تاريخ الأمة وثقافتها ويستخدم لكثير من الأغراض اليومية ولاثيما في التربية والتعليم.
كما أن لة قدسية عظيمة حيث دون به القرآن الكريم وعمل علي نشر الدين الاسلامي لدي كثير من الأمم الغير عربية في كتابة لغاتهم مثل الصين والهنود والباكستان والفرس وغيرهم

وبالرغم من هذة الأهمية الا أننا نجد مصممي الخط العربي غالبا ما يصممون الخط العربي باللون الأسود. لذلك تكمن مشكلة البحث في السؤال التالي : هل للألوان الدافئة دلالات معنوية ، وهل يمكن ايجاد فروق ذات الدلالة المعنوية لدي طلاب وطالبات كلية الفنون الجميلة والتطبيقية من حيث المتغيرات الديمجرافية (الجنس ، الفرقة) ، وهل لهذه المتغيرات الديمجرافية (الجنس ، الفرقة) أثر في معرفة الدلالات المعنوية للألوان الدافئة .

أسباب اختيار عنوان البحث

من ملاحظتنا اثناء تدريس الخط العربي أن هناك ملل وشروذ ذهني من الطلاب والبعض الاخر لهم عزيمة وارادة في تعلم الخط العربي لانة مهم وكتب به القرآن الكريم . لذلك اخترنا هذا البحث كي نلقي الضوء علي اهميته ودورة في العملية التربوية والمجتمع ككل كي لا يتلاشي باعتبارة ارث حضاري .

أهمية البحث

- تكمن اهمية البحث في الاتي:
- اولا: التعرف علي اللون بشكل عام
 - ثانيا: التعرف علي الخط العربي بشكل عام
 - ثالثا: التعرف علي الدلالات المعنوية للألوان الدافئة .
 - رابعا: توفير معلومات ومراجع لطلاب كلية التربية في التربية الفنية

خامساً: استيفاء لمتطلبات نيل درجة بكالوريوس التربية الفنية

أهداف البحث

- 1 - ايجاد فروق ذات دلالة معنوية للألوان الدافئة من خلال الخط العربي بين طلاب وطالبات كلية التربية الفنية تبعاً لمتغير الجنس والفرقة
- 2 - ايجاد فروق ذات دلالة معنوية للألوان الدافئة من خلال الخط العربي بين طلاب وطالبات كلية التربية الفنية تبعاً لمتغير الجنس والفرقة
- 3 - ايجاد العلاقة بين الجنس والفرقة في معرفة الدلالات المعنوية للألوان الدافئة .

اسئلة البحث

يحاول البحث الاجابة عن الأسئلة التالية:

- 1- هل توجد فروق ذات دلالة معنوية تحت مستوى الدلالة 05، بين متوسطات اجابات طلاب كلية الفنون الجميلة والتطبيقية نحو الدلالات المعنوية للألوان الدافئة تبعاً لمتغير الجنس.
- 2- ما هي الفروق ذات دلالة معنوية تحت مستوى الدلالة 05، بين متوسطات اجابات طلاب كلية الفنون الجميلة والتطبيقية نحو الدلالات المعنوية للألوان الدافئة تبعاً لمتغير للفرقة.
- 3 - هل هناك علاقة بين الجنس والفرقة في معرفة الدلالات المعنوية للألوان الدافئة .

فرضيات البحث

ويسعى البحث لتحقيق الفرضيات التالية :

- 1 - لا توجد فروق ذات دلالة معنوية تحت مستوى الدلالة 05، بين متوسطات اجابات طلاب كلية الفنون الجميلة والتطبيقية نحو الدلالات المعنوية للألوان الدافئة تبعاً لمتغير الجنس.
- 2 - لا توجد فروق ذات دلالة معنوية تحت مستوى الدلالة 05، بين متوسطات اجابات طلاب كلية الفنون الجميلة والتطبيقية نحو الدلالات المعنوية للألوان الدافئة تبعاً لمتغير للفرقة .
- 3 - لا توجد علاقة بين الجنس والفرقة في معرفة الدلالات المعنوية للألوان اللدافئة في اجابات طلاب كلية الفنون الجميلة والتطبيقية .

منهج البحث

لقد استخدمنا المنهج الوصفي التحليلي لأنه أنسب المناهج لمثل هذا البحث

ادوات جمع المعلومات

ولجمع المعلومات استعنا بالملاحظة من الكتب والمراجع والانترنت . اضافة الي الاستبيان بشكل اساسي

الاساليب الاحصائية

ولمعالجة البيانات فقد استخدمنا النسبة المئوية والمتوسط الحسابي والانحراف المعياري ومعامل ثبات ألفا كرومباخ واختبار أنوفا (F) , واختبار مربع كاي .

تعريف مصطلحات البحث

أولاً : الدلالات :

مفردها دلالة وهي الأثر النفسي الذي يتركه اللون في النفس عندما نتذوقه من خلال الخط العربي

ثانياً: الألوان الدافئة

يطلق عليها الألوان الحارة أو الدافئة أو الساخنة ، لأنها تميل الي الضوء وألوان النار ومصدر الحرارة .

يمكن أن نقول بأن الألوان الدافئة هي الألوان التي نراها عادة في النار

ثالثاً: الخط العربي

هو فن كتابة الحروف اللغوية بالقواعد المرسومة لها أو الموضوعه لها

رابعاً: كلية الفنون الجميلة والتطبيقية

هي مؤسسة متميزة في مجالات الفنون الجميلة والتصميم . تسعى لتنمية التشكيل الابداعي الأصيل ورعايته عبر تطبيق أحدث مقاييس أنظمة الجودة الشاملة التي توفر للطلاب والأستاذ معا فرص المشاركة بفاعلية في تحقيق غايات برامج التنمية المستدامة للبلاد .

الفصل الثاني : الإطار النظري والدراسات السابقة

أولاً : الإطار النظري

1/ الخط العربي

الخط والكتابة .

تأتي بمعنى واحد . وتطلق الكتابة في الاصطلاح الخاص بالأدباء علي صناعة الانشاء , وفي اصطلاح الفقهاء يطلق علي العقد بين السيد وعبد علي مال يدفعه . وقد شاع اطلاق الكتابة علي أعمال القلم باليد . أما الخط فيعرف بكتابة الحروف العربية بقالب الحسن والجمال حسب قواعد وأصول الخط.

عفيف البهنسي (1999م-1420هـ: 97)

مميزات الخط العربي.

ويمكن ابراز مميزات الخط العربي في النقاط التالية .

1- استخدام الخط العربي يوحى بالحويوه والحركه والخروج عن الرتابه او الملل.

2-تنوع الأشكال للحرف الواحد .

3-تشكل مهارات الخط العربي مجالا واسعا للتنافس بين العاملين .

4- امكانية التركيز للحرف الواحد بهدف الانتباه .

5-امكانية التنوع في كتابته من خلال استخدام التظليل والتجسيم والزخرفة .

نور الدين احمد الهادي واخرين (207 -208)

تاريخ الخط العربي ونشأته

هناك آراء حول نشأة الخط العربي فقد حكي عن ابن عباس أن أول من كتب بالعربية هو بني الله اسماعيل ابن ابراهيم خليل

، وروي مكحول الهذلي أن أول من وضع الخط والكتابة وكانت حروفهم متصلة مع بعضها هم نفيس ونضر وتيماء ودومة أولاد اسماعيل ، ويقال أول من وضع الخط هم بنو محسن بن جندل بن بعض بن مدين ، فلما وجدوا حروف ليست في أسمائهم ألحقوا بها وسموها الروادف . ويقال أن أول من وضع الخط ثلاثة من قبيلة طي وقاسوا هجاء العربية علي السريالية وسموها خط الجزم والقطع لأنه منقطع من الخط الحميري وهو خط أهل اليمن وهو الااليق من الأقوال

محمد طاهر الكردي (1992: 41- 43)

اشتقاقه

لم يصل الخط الي ماهو عليه الآن الا بعد أن مر بأربع مراحل ،
الدور المصوري المادي والدور الصوري المعنوي والدور الصوري الحرفي والدور الحرفي الصرفي . وترجع جميع الخطوط المتداولة الي أصليين هما الخط اليوناني القديم والخط الشرقي

عفيف البهنسي (1999 \ 1420هـ :65- 321)

مراحل تطور الخط العربي

وصل الخط اليمن ثم الحجاز وأول من أدخل الكتابة الحجاز ابن امية بن عبد شمس .
ووصل الخط الكوفي الي الحجاز علي شكلين(التقوير والمبسوط)

العصر النبوي

كان الاسلام نقطة البدء منذ أن نزلت أول آية وأول سورة ،فأخذ النبي محمد يدعو لأخذ العلم وبحث الصحابة علي التعلم ، وكان ممن تعلم الكتابة بشيرين عبد الملك وحرب بن امية ومجموعة من الفتيان وكان الواحد منهم يفدي فدية مقابل تعلم عشرة من الصبيان ،

اتخذ الرسول محمد كتابا من أجل الصحابة وابعات الرسائل للملوك

العصر الراشدي

كان الصحابة يكتبون القرآن الكريم بخط الجزم مع الخط المقور وقام عثمان بن عفان بجمع القرآن ثاني ، وأبرز ماميز مصحفة حتي الوقت الحالي هو الرسم العثماني

لما أرسلت المصاحف الي مكة والشام واليمن والبصرة والكوفة سارع الناس وتنافسوا في نسخة والابداع فية تسمى المعقد الوراقي ،والخط المكي والبصري والكوفي والأصفهاني والعراقي ، وهو ثلاثة أنواع مدور ومثلث والتم ، وتطلق كلمة الرسم القرآني علي الكتب القرآنية التي كتبها عثمان

العصر الأموي

تطور الخط في هذا العصر تطورا نوعيا ، حيث قام أبو الأسود الدؤلي بوضع الحركات الاعرابية كما وضع النقاط علي الحروف لتمييز الحروف المتشابهة عن بعضها ، ولذلك أصبحت جزءا من الحرف العربي

العصر العباسي

تفرع الي أحد عشر نوعا وهي :

الديباج ، السجلات ، الزبور ن الجليل ، العهود ، الأسطوحار ، الخرفاج ، الدمرات ، السجلا والمقنع

العصر الأندلسي

من أهم الخطوط التي كتب بها المصاحف خلاف الخط الكوفي ، الخط المغربي ، والمقصودة خطوط العالم الاسلامي شمال افريقيا والأندلس بلغ غاية في النمو في أواخر القرن الخامس الهجري (الحادي عشر الميلادي) . وكان يسمى الخط القيرواني نسبة الي مركز أهميته . ويميل الي اللينة ويمتاز باطالة الحروف وتداخل الكلمات . واهتم بزخرفة المصاحف والتذهيب

العصر الفاطمي

اعتني به في مصر وكتب علي المآذن والقباب والأورقة وقصور الخلفاء وأضرحة العلماء وزينوبة واجهة الحمامات والمكتبات ومضامير الخيل والسجون والأماكن العامة ازدهرت مصر ثقافيا واخترعوا قلم الحبر السائل ولة ريشة وقم هذا القلم للخليفة الفاطمي . واستمرت الخلافة الفاطمية أكثر من مائتي عام عام 359_ 566 هـ ، ولاتزال قصور الخلفاء والأمراء الفاطميين تحاكي قصة الفن الذي توصل له الخطاط والنقاش والنحات في ذلك العصر

العصر العثماني

ورث العثمانيين الخط من مدرسة تبريز ونشطت في صناعة الكتاب وأبدعوا في خط المصاحف الصغيرة وشجعت الدولة العثمانية علي انتشار الخط بأنواعه . وان العصر العثماني هو عصر نضوج الخط العربي في العصور المتأخرة ونسمية العصر الذهبي للخط العربي. الكتابه المكسية

الخط العربي في ايران

استطاع الفنانون الايرانيون أن يبدعوا في الفن التصويري لمضامين المخطوطات الفارسية والعربية ونجحوا في تجويد الخط وتحسينه وتطويره ، وامتاز بالجودة والاتقان . وابتكروا الايرانيون الخط الفارسي وخط التعليق من الخط الفارسي والنسخة التعليق ، وكان بجهود الخطاط عماد الدين التبرازي الحسني . وضع له قاعدة واشتهرت باسمه

العصر الحديث

استمر تطور الخط العربي في العصر الحديث بعد سقوط الدولة العثمانية ، فقام خطاطو العرب بابتداع أنماط وخطوط هجينة اختلطت فيها أنماط الخط مثل خط التاج اضافة لخطاطو العصر الحديث بعد جمالي وأصبح الخط فنا تشكيليا حيث يمكن أن تكون اللوحة كتابة وبعده ألوان.

أنواع الخطوط. فداء حسين ابودبسه واخرين...الخ (2010- 1431: 97\141)

أنواع الخطوط العربية تتجاوز المائ ولكن أكثرها استعمالا هي التالية :-

الخط الكوفي

هو أقدم الخطوط وأكثرها جمالا وأنماطا ويعتمد علي قواعد هندسية تخفف من جمودها وزخرفة متصلة أو منفصلة تشكل خلفية الكتابة واستعمل الخط الكوفي غالبا لزخرفة المباني والكتابات الكبيرة

خط الثلث

هو أروع الخطوط وأكملها وأصعبها وأول من ابتكره ابن مقلة الوزير ، ثم نوعه وتفنن في اخراجه ابن البواب . وفي هذا الخط تتجلي عبقرية الخطاط في حسن اتباعه للقاعدة وتماتل الحروف وفي تكوين الكلمات والحروف

خط الاجازة والتوفيق

هو خط مشتق من الثلث والنسخ وتكتب به الشهادة الممنوحة للمتفوقين في الخط

خط النسخ

هو من فروع قلم الثلث ولكنة أكثر قاعدية وأقل صعوبة ، وهو لنسخ القرآن الكريم وأصبح خط أحرف الطباعة

الخط الفارسي

ويسمي تعليق، مستوحى من الكتابة البهلوية. وتنسب الي الخطاط ميرغني التبريزي قواعد تجويد هذا الخط، ويمتاز بعرض الحروف وعدم تداخلها

الخط الديواني

عرف منذ عهد السلطان محمد الفاتح 857 هـ . وهو الخط الرشيق السهل ، وتكتب به الكتب السلطانية وبرع به الحافظ عثمان . ومن أنواعه الجلي والديواني والسنبلي

خط الرقعة

هو خط قاعدي سريع وسهل ابتكره الأتراك

خط الطغراء

هو رسم لأسم السلطان علي شكل توقيع فني ، واستعمل الطغراء المماليك ولكن السلاطين العثمانيين هم الذين اقتصوا باستعماله

الخط المغربي

مشتق من الخط الكوفي القديم ، وكان يسمى خط القيروان ثم سمي الخط الأندلسي

خط حروف التاج

ابتكر في مصر عام 1925م وهو اضافة تاج علي أول حرف في كل كلمة في خط

النسخ

ولقد كانت الخطوط في العهد العباسي ستة وهي :-

الثلاث ، والنسخ والمحقق والديواني والتوقيع والرقاع ، وفي نهاية العهد العثماني أصبحت

سبعة

خط الطباعة العربي (نظام ويندوز)

مع تسارع تطور التقنية في القرن العشرين ظهر الحاسب الآلي كأداة ذكية متطورة تساعد الانسان في شتي المجالات منها الخط العربي ، وهي خطوط واضحة وسهلة ثم تصميمها ونشرها ، وكانت تسمى خطوط الوب و يتوفر منها ستة وهي :-

الخط الأميري وخط أندورويد والخط النسخي وخط لطيف وخط شهرزاد وخط ثابت

الشفيع بشير : 102- 120\ 2006م 1427هـ)

• انتشار الخط العربي

• كان للاسلام دورا كبيرا في انتشار الكتابة العربية وتطورها وازدهارها ، والقرآن الكريم أحثنا علي ذلك في الاية لقولة تعالي (والقلم وما يسطرون) ، (اقراء باسم ربك الذي خلق) .

وكان الخط الحجازي هو مصدر النشأة ، ولكن مع انتقال المركز النشاطي كان هناك اتجاة الي استخدام الخط الكوفي (الجامد) ، واستعمل حتي العصر الفاطمي ثم بداء في استخدام الخط النسخي وشاع في بلاد الاسلام . بالرغم من أن الخط العربي وجد متأخرا الا انه شاع كثيرا وتعدي الي لغات أخرى مثل الفارسية والماليزية ...الخ.

الحاج خليل الزهاوي (: 19 \ 1984)

أدوات الخط العربي التقليديه

الحاج خليل الزهاوي (: 45 \ 1984م)

أ. القلم

هو اداة الكتابة ، ويسمي في لغة العرب المزيد، استعمل العرب الأوائل جريد النخل الأخضر . ثم القصب وتبين لهم أن القصب الفارسي أحسن نوع للقصب ، وكان يزرع في بلاد الهند وفارس

ب. الحبر

كان العرب يكتبون بحبر مجلوب من الصين ، أنتجوة من الصمغ والدخان وغيره . واستعملوا الخطاطون الحبر الأسود ، أما الرسامين استخدموا الأحمر والأزرق وغيرهم

III. الورق

كان العرب يكتبون علي أكتاف الابل ، واللفاف والنخل والجلود وورق البردي ثم الورق
الخرساني والرق
السكين : يستخدم لبري القلم وتصنع من معدن الفولاذ من الذهب

2/ اللون

محمد ماجد عباس خلوصي (1996: 71)

• مفهوم اللون

هو الشعاع المنعكس عن الأشياء الطبيعية إلي العين ، سواء نتج عن المادة أو عن الضوء
الملون وهو مجرد إحساس ليس له وجود خارج الجهاز العصبي للكائنات الحية والإنسان علي
وجة الخصوص .

ويقول سعد صوان الإختصاصي النفسي الإكلينيكي : أن إختيار الألوان يفصح عن طبيعة
الشخصية أو يشير في بعض الأحيان إلي إخفاء مشاعر شخصية قوية ، وهنا يعبر اللون عن
نوعية المشاعر ، أما اللون الظاهر عن نمط السلوك الواضح

• صفة اللون

هي الصفة التي تميز أي لون وتعرف علي مظهره ومسامه بالنسبة لغيره.

• حدة اللون

إذا قلنا أن هذا اللون فاتح أو غامق دل علي درجة اللون أي مقدار قربة من الأبيض أو
الأسود

• درجة اللون

هي نتيجة تأثير الضوء علي اللون ، وبالأحري هي عبارة عن تدرج اللون نفسه

• إدراك اللون

(في الليل كل البقرات سوداء) هذا ما قاله الفيلسوف الألماني (هيجل) وهذا ما ينطبق
علي حقيقة الألوان ، فاللون عن هذا المنطلق ليس صفة من صفات الأجسام وليس له أي حقيقة
إلا بإرتباطة بأعيننا التي تسمح بإدراكة وحسة بشرط وجود الضوء مرتبط بعاملين : - (الضوء
- الجهاز العصبي) .

إذا قلنا أن هذا اللون فاتح أو غامق دل علي درجة اللون أي مقدار قربة من الأبيض أو
الأسود ، هي نتيجة تأثير الضوء علي اللون ، وبالأحري هي عبارة عن تدرج اللون نفسه (في
الليل كل البقرات سوداء) هذا ما قاله الفيلسوف الألماني (هيجل) وهذا ما ينطبق علي حقيقة
الألوان ، فاللون عن هذا المنطلق ليس صفة من صفات الأجسام وليس له أي حقيقة إلا بإرتباطة

بأعيننا التي تسمح بإدراكه وحسة بشرط وجود الضوء مرتبط بعاملين : - (الضوء - الجهاز العصبي)

• المزيج الضوئي

هو وضع طبقة لونية فوق الأخرى

• التناغم اللوني

هو مقدار درجة الضوء المنعكس علي سطح معين

• نغم اللون

هو العلاقة بين الفاتح والغامق.

• كثافة اللون

هو درجة نقاء اللون أو شدة اللون

لقد أثبت العالم الإنجليزي (نيوتن) ، أن الضوء هو أصل اللون ، فمثلا سطح احمر اللون .
فذلك لأنه حلل الضوء الساقط عليه فامتص كل الإشعاعات ما عدا الإشعاع الأحمر التي عكسها إلي أعيننا

• تنقسم الألوان إلي ثلاثة أقسام وهي :-

ألوان اولية (احمر - أصفر - أزرق)

ألوان ثانوية (برتقالي - أخضر - بنفسجي)

ألوان وسيطة (وهي الألوان الناشئة من خلط لون ثانوي مع لون أساسي واحد).

• وتنقسم الألوان كذلك إلي حارة (دافئة) : (الأحمر - الأصفر - البرتقالي)

وباردة الباردة : (أزرق - أخضر - بنفسجي)

وقد قسم (شعربل) دائرة اللونية إلي إثني عشر جزءاً تشمل الألوان الأساسية والثانوية والألوان التي بينها هي :-

_ الأزرق والبنفسج المزرق

_ البنفسج والبنفسج المحمر

_ الأحمر والبرتقالي المحمر

_ البرتقالي والبرتقالي المصفر

• _ الأصفر والأخضر المصفر

• _ الأخضر والأخضر المزرق

والألوان التي تقابل بعضها في مجلة الألوان تسمى بالألوان المكملة

اما الألوان المحايدة هي :- (رمادي _ أسود _ أبيض)

• الألوان الدافئة وتأثيرها النفسي وبماذا توجي

اللون الأحمر

يعد اللون الأحمر من أوائل اللوان التي عرفها الإنسان في الطبيعة ، فهي من اللوان الساخنة المستمدة من وهج الشمس وإشتعال النار والحرارة الشديدة ، وهو من أطول الموجات الضوئية ، وهو لون البهجة والحزن والعنف ، ومن أكثر سماتة إرتباطة بالدم فهو مخيف نفسيا ومقدس دينيا ، ويرمز في الديانات الغربية إلي التضحية والنار وعند الهندوس إلي الحياة والبهجة ولة علاقة بالدم عند ولادة الطفل ، فبعض القبائل تلطخ الطفل بالدم حتي يعيش طويلا ، كذلك هو لون القوة والحركة ويدل علي النضال والشهادة ،
إيجابيا يدل علي الشجاعة والقوة والدفء والطاقة والبقاء والرجولة والإثارة
سلبيا يدل علي التحدي والعدوانية والعنف

اللون الأصفر

يعتبر من اشد الألوان فرحا لأنه منير للغاية ومبهج ، يمثل التوهج والإشراق ويعد أكثر الألوان إضاءة ونورانية لأنه لون الشمس ومصدر الضوء والحرارة والحياة والنشاط والسرور . وإستخدمة المصريين القدماء رمز للآلهة الشمس وللوقاية من المرض ، ولة دلالة مناقضة وهي الهم والحزن والزبول والكسل والموت والفناء ، ربما يرتبط بالخريف وموت الطبيعة والصحاري الجافة وصفرة وجوة المرضى ومنة ما دل علي الماء الأسن وموت النبات ويتشأم منة الفلاح
فهو إيجابيا يدل علي التفاؤل والثقة والذات والإنشراح والقوة والعاطفة واللف والإبداع ، وسلبيا يدل علي الاعقلانية والخوف والضعف العاطفي والقلق والإنتحار.

اللون البرتقالي

يعد من الألوان الزاهية والتي عادة ما تلفت الإنتباه بشدة علي عكس الألوان الأزرق والأخضر والأحمر ، فاللون البرتقالي لا يرتبط بمشاعر معينة مألوفة . وعلي الرغم من ذلك فهو من أكثر الألوان إثارة للإنتباه وخطف الأنظار علي الإطلاق ، فهو ينتج من مزج لونين الأحمر والأصفر وتعود تسميته بسبب فاكهة البرتقال ويعود أول إستخدام لة في عام 1512 ويتراوح طول الموج لة بين 590 إلي 620 نانو مترا ، ويتراوح تردده بين 480 إلي 505 هيترا ويمكن العثور علية في الطبيعة

وهو يدل إلي المرح والبهجة ويشير أيضا إلي المجد في الديانة المسيحية وشعاع الحكمة في الفكر الصيني القديم . وكان رمز النار ، كان إرتداء الملابس ذات خطر علي النبلاء خلال عهد الملكة اليزابيث ، ويرمز إلي القوة والشجاعة يمتلك قدرة فائقة علي تعديل المزاج والتخلص من الإكتئاب وينمي الحماس وروح التعاون والإبداع والدفء والإنتعاش ، يدل علي تكوين العلاقات والإبتكار والخيال ويشير أيضا إلي أعلام بعض البلدان والرياضة والإعلام والروايات.

ثانياً : الدراسات السابقة

أهم البحوث والدراسات المتعلقة بالمشكلة والتي تطرق إليها البحث هي :
1 - دراسة مريم إبراهيم بعنوان : اللون ودلالاته في الرواية السعودية ، بحث مقدم كجزء من متطلبات الحصول على درجة الماجستير في اللغة العربية ١٤٢٧ هـ / ٢٠٠٦ م ، المملكة العربية السعودية ، وزارة التعليم العالي ، جامعة الملك عبد العزيز ، كلية الآداب والعلوم الإنسانية ، قسم اللغة العربية :

للون خصائص انفعالية يستجيب لها البصر ويغذيها الخيال، حيث يستثير المتلقين على اختلاف بيناتهم وثقافتهم، وتباين عاداتهم وتقاليدهم، وهناك علاقة وثيقة بين المثير والاستجابة الناتجة عن اللون، لكن الاستجابة مرتبطة بالمرجعية الثقافية، وهذا يعني افتراض وجود علاقة بين المعجم اللوني ومجالات التعبير الحقيقي أو المجازي في الفنون القولية. وهذه الدراسة تطمح إلى الوقوف على دلالة اللون في الرواية السعودية، بهدف معاينة كيفية بنائه، مع الوقوف بشكل خاص على الروايات التي تحمل دلالات متطورة لمعاينة استقلالية اللون أو تبعيته للثقافة السائدة. وتجدر الإشارة إلى أن التفاعل مع اللون في السرد الروائي لا يتم عن طريق حاسة النظر، بل يتم عن طريق التخيل؛ فعن طريق الكلمة تصاغ الدلالة اللونية، فتحدث تفاعلاً بين المتلقي والعمل الأدبي. وهذا التجاوب يشكل سلاحاً ذا حدين، فألفاظ الألوان الزاهية المبهجة تشرح الصدر، وألفاظ الألوان الداكنة القاتمة تؤدي إلى التوتر أو الحزن. فالكلمة هي المادة الخام التي يسطع ببرها كرمز لغوي، له دلالة معينة مرتبطة بالموروث المخزون في الذاكرة الجمعية من تاريخ البشرية القديم، والأديب قد يجد في هذا الرمز وسيلة لتغليف الحقائق العارية في عالمه، والتعبير بها عن تجاربه الذاتية، فيتخذ من هذه التعبيرات اللونية قنطرة يسطع عبرها إلى عالم المتلقي، فيحدث توتراً في المشاعر يجعل من هذه الدلالات اللونية قناعاً يحجب الحقائق. وهذا يعني أن الدلالات اللونية للون الواحد تختلف، أحياناً، من مجتمع إلى آخر، وأحياناً من مبدع إلى آخر. ولأجل ذلك نلاحظ في النصوص الروائية له مدلول رمزي، لذا ستكون مساءلة الأعمال

الروائية لهذا المدلول منطلقاً من الفضاء السردي، بمفهومه الواسع، بوصفه لوحة تتضمن دلالات لونية معينة ترتبط بطبيعة الحدث والشخصيات وعناصر السرد الأخرى، حيث إن الألوان تعتبر من الأدوات الأساسية في بناء النص الروائي. والروائي المبدع هو القادر على ابتكار دلالات لونية جديدة، تكتنز رموزاً موحية، تحيل إلى أحداث العمل الروائي. وتطرح دلالات اللون طرْحاً جديداً، يحدد استقلالية اللون من تبعيته للثقافة السائدة، ويتجلى ذلك على مستوى عناصر البنية السردية، وعلى مستوى الخطاب الروائي. ولا شك أن نصوصنا تناول اللون كظاهرة حسية، يكاد يكون مهملًا في الدراسات السردية، وهذا البحث يفتح مجالاً للتركيز على النواحي الحسية في البنية السردية، لنقف على كيفية الاستعانة بالتقنيات السردية

في الكشف عن الدلالة اللونية، وهذا ما يحاول البحث الإجابة عنه ساعياً إلى توسيع الدراسة من تقنيات السرد إلى تحليل الخطاب الروائي، في إطار علاقة اللون بالقيم الأخلاقية أو الأيديولوجية أو الاجتماعية أو الميثولوجية كما تتجلى على صعيد البعد الدلالي، ليمتد البحث إلى مجالات موضوعية كالبنية المهيمنة والإيقاع اللوني والتناسق، وهذا ما تحاول الدراسة تناوله.

2 - الشهري، عبدالله، ظافر، 1428 هـ / 2007 م، الألوان ودلالاتها في دروس التربية الفنية لدى تلاميذ المرحلة المتوسطة بمدينة الرياض، مجلة جامعة الملك سعود (المجلد 19، 1045 - 1075) تهدف هذه الدراسة الى معرفة دلالات الألوان المستخدمة في دروس التربية الفنية لدى تلاميذ المرحلة المتوسطة بالرياض والى معرفة اللون المفضل لدى التلاميذ .
منهجية البحث: تعتمد هذا الدراسة على المنهج الوصفي التحليلي حيث يتم بواسطته استجواب جميع افراد العينة بهدف وصف الظاهره المدروسه من حيث تطبيقها ودرجة وجودها , ومن ثم تصنيفها وتحليلها وصولا الى بعض الإستنتاجات التي تسهم في فهم الواقع .
مجتمع البحث: جميع طلاب المرحلة المتوسطة بمنطقة الرياض 1422-1423
عينة البحث: اما عينتها فقد تكونت من (1500) تلميذا , وقد تم اختيارهم عشوائيا من بين جميع التلاميذ , وتتراوح اعمارهم ما بين 13-16. وتم استرجاع (1352) استبانته من جميع افراد العينه وبنسبة 90%.

أداة البحث: استبانته وهي من اعداده تتكون الإستبانته من جزئين :1-يسأل المستجيبين عن ثمانية الوان وماذا يعني كل لون لهم ؟ استعاض الباحث برقم(1)للدلاله الإيجابيه (2)للدلاله السلبيه .
اما الجزء الثاني فهو عبارة عن سؤال محدد يطلب من افراد اختيار لون واحد مفضل ويحبونه اكثر من غيره وذلك ضمن ثمانية الوان وتم تحديد الألوان الثمانية من الباحث .
النتائج: خلص الباحث إلى:

1-القوه والطاقة والحب من الدلالات التي اجمع اغلبية افراد العينه على انها في اللون الأحمر .
2- اختارت اغلبية افراد العينه وبنسبة 93%اللون الأزرق , واحتل بذلك المرتبه الأولى من حيث الأفضليه , في الأستخدام وكانت دلالاته بالنسبه لهم تمثل معاني الأستقرار والهدوء والسماء والبحر .

3- احتل اللون الأسود المرتبه الثالثه , وجاءت نسبة المستفيدين من افراد العينه لصالح الدلاله (2) بنسبة 54% وهي ذات معاني سلبيه : الخوف و الغموض والموت والشر . وقد كان اللون الأسود من الألوان الثمانية التي وقع اختيار اغلبية افراد العينه على الدلاله (2)في حين كتنت تعني الدلاله (1)القوه والأناقه والحكمه .

4-جاء اللونان البنفسجي والبرتقالي في آخر قائمة الأفضلية واحتلا على التوالي , وكانت دلالتهم الإجابيه (1)الفخامه والوحانيه والحكمه بالنسبه للون البنفسجي , والطاقة والتوازن والدفء والحماس بالنسبه للون البرتقالي , اما الدلالات السلبيه (2)فتعني الغموض والقسوه والتكبر والحزن للون البنفسجي , والتذبذب والمبالغه ولفت الأنتباه للون البرتقالي .
التوصيات: وقد أوصى الباحث بعدد من التوصيات من أهمها:

1- ضرورة اعطاء التلاميذ فرصه استخدام الوان بحريه للتعبير عن مشاعرهم وافكارهم .

- 2- على معلم التربية الفنية ان يتجاوز بأهتماماته عند تقويم اعمال التلاميذ الفنية التركيز على الناتج الفني من الناحية المهارية والجمالية فقط وينظر الى دلالات الرموز والألوان ,باعتبارها وسيلة لتحقيق ذاتية التلميذ ونموه الفردي والإجتماعي .
- 3- على معلم التربية الفنية تقبل افكار التلاميذ المرتبطة بدلالات الألوان المستخدمة وتعديل المنحرف منها بدلا من قمعها وكتبتها .

الفصل الثالث : الدراسة الميدانية

يحتوى هذا الفصل على الإجراءات التى اتبعناها فى تنفيذ هذه الدراسة ، وذلك من حيث اختيار منهج الدراسة وأدوات جمع المعلومات واختيار عينة الدراسة ووصف الإستبيان والأساليب الإحصائية المستخدمة فى تحليل المعلومات ، وذلك على النحو التالى :

منهج الدراسة :

يقع هذا البحث فى مجال البحوث التى تحاول قياس الدلالات المعنوية للألوان الدافئة من خلال الخط العربى لطلاب كلية الفنون الجميلة والتطبيقية ، وللإجابة على التساؤلات التى وردت فى الفصل الأول فى هذا البحث وفحص فروضها ، فقد اقتضت الضرورة استخدام المنهج الوصفى التحليلى ، الذى لايقف فى حدود وصف الظاهرة فقط يتعدى ذلك الى جمع المعلومات والبيانات وتحليلها للوصول الى النتائج .

مجتمع البحث واختيار العينة :

يتكون مجتمع البحث من طلاب وطالبات كلية الفنون الجميلة والتطبيقية ، في جامعة السودان للعلوم والتكنولوجيا . ومن هذا المجتمع اخترنا عينة عشوائية بسيطة مقدارها (40) طالب وطالبة اجرينا عليهم البحث .

أدوات جمع المعلومات :

ولجمع المعلومات وتحقيق أهداف البحث اعتمدنا على الأدوات التالية :

- 1- الملاحظة من المراجع والكتب والشبكة الدولية العنكبوتية للمعلومات (الإنترنت) .
- 2- الإستبيان . وهي من أكثر الأدوات شيوعاً في البحث العلمي ، لذلك اعتمدنا عليها بشكل أساسى فى جمع البيانات . وقد قمنا بتصميمه تصميماً أولياً بالطريقة التالية :
- 1 - حددنا الهدف من الإستبيان تحديداً واضحاً . لأننا لن نحصل على ما نريد من نتائج إذا لم يكن هناك هدفاً واضحاً .
- 2 - بعد تحديد هدف الإستبيان قمنا بتجميع وكتابة عباراته ، وذلك من خلال الدراسات السابقة ، ووضعنا له جملة من الضوابط واخرجناه بشكل يثير اهتمام المفحوصين وكالاتى :
- حددنا الإستبيان فى ثلاث محاور منفصلة عن بعضها ووضعنا لكل محور مجموعة من العبارات كما فى الجدول التالى :

الرقم	المحور	عدد العبارات
1	دلالات اللون الأحمر	9
2	دلالات اللون الأصفر	10
3	دلالات اللون البرتقالى	10
4	الجملة	29

- وقد راعينا اختصار العبارات ، أن تكون اللغة اللغاة السائدة والمناسبة لمستويات المفحوصين ، وأن يكون الإستبيان قصيراً قدر الإمكان . ووضعنا ارشادات لملاء الإستبيان .

- وقسمنا الإستبيان الى قسمين : القسم الأول هو البيانات الشخصية وشمل على الجنس والفرقة . أما القسم الثانى فهو محاور الإستبيان .

- وقد طلبنا من المفحوصين ان يحددوا اجاباتهم عن العبارات بوضع العلامة () أمام كل عبارة ، وفق مقياس ليكرت الثلاثى (أوافق : متردد : لاأوافق) ، كما قمنا بترميز اجابات المفحوصين حتى يسهل تحليلها احصائياً كما موضح فى الجدول التالى :

العبارة	أوافق	متردد	لاأوافق
الترميز	1	2	3

- ثم بعد ذلك ارفقنا مع الإستبيان خطاب للمفحوص يشرح له الهدف من البحث او الإستبيان وأهمية رؤية ، وأكدنا له سرية المعلومات التى سيدلى بها .

- بعد ذلك قمنا بضبط الإستبيان قبل تطبيقه الفعلى على الفئة المستهدفة ، وقد تم ذلك عن طريق عمليات الصدق والثبات ، وسوف نصفهما كما يلى :

أولاً : صدق الإستبيان :

تم عرض الإستبانة فى صورتها الأولية للتحقق من الصدق الطاهرى على عدد من دوى الإختصاص فى مجال هذا البحث ، وهم :

1 - د. ضياء الدين محمد الحسن

2 - د. أحمد عبدالله بله

3 - برف . على خالد مضوى

وطلبنا منهم ابداء ملاحظاتهم وآراءهم حول بنائية الاستبانة وعباراتها وأداة القياس الملحق بها ، وبناءً على ما أدلوا من ملاحظات تم اجراء بعض التعديلات من حذف واستبدال وازافة فى مضمون محاور الإستبيان .

ثانياً : ثبات الإستبانة

يقصد بثبات أداة القياس أن يعطي النتائج نفسها إذا أعيد تطبيق الاستبانة على نفس العينة في نفس الظروف . ومعامل الثبات تأخذ قيمةً تتراوح بين الصفر والواحد الصحيح ، فإذا لم يكن هناك ثبات في البيانات فإن قيمة المعامل تكون مساوية للصفر ، والعكس إذا كان هناك ثبات تام تكون قيمة المعامل تساوى الواحد الصحيح . وكلما اقتربت قيمة الثبات من الواحد كان الثبات مرتفعاً وكلما اقتربت من الصفر كان الثبات منخفضاً . ولإجراء اختبار الثبات لأسئلة الإستبيان استخدمنا معامل ألفا كرونباخ .

جدول رقم () يوضح معامل ألفا كرونباخ

Reliability Statistics	
Cronbach's Alpha	N of Items
.607	13

بالنظر الى الجدول رقم () أعلاه نجد ان معامل ألفا كرونباخ 0.607 وهو مرتفع وموجب الإشارة .

الجدول رقم () يوضح معامل ألفا كرونباخ عند حذف العبارة

Item-Total Statistics				
	Scale Mean if Item Deleted	Scale Variance if Item Deleted	Corrected Item-Total Correlation	Cronbach's Alpha if Item Deleted
م1	15.8000	5.511	.000	.611
م2	15.7000	4.678	.536	.549
م3	15.1000	2.767	.584	.491
م4	15.5000	5.167	.051	.629
م5	15.6000	4.044	.419	.545
م6	13.9000	5.211	.139	.605
م7	15.8000	5.511	.000	.611
م8	15.5000	4.278	.279	.589
م9	15.8000	5.511	.000	.611

م10	15.8000	5.511	.000	.611
م11	15.8000	5.511	.000	.611
م12	15.5000	3.833	.764	.468
م13	15.8000	5.511	.000	.611

بالنظر الى الجدول أعلاه نلاحظ أن العمود الأول يوضح (متوسط المقياس عند حذف العبارة) و العمود اثنى يوضح (تباين المقياس عند حذف العبارة) و العمود الثالث يوضح (معامل الارتباط المصحح بين كل عبارة والدرجة الكلية للمقياس) و العمود الرابع يوضح (قيمة معامل كرونباخ ألفا عند حذف العبارة) . وهذا الجدول يوضح لنا إلى أى مدى يتحسن معامل الثبات بحذف كل مفردة من المفردات بالتتابع أو العكس وبناءً على هذا يتضح لنا من الجدول رقم () أن معامل ألفا كرونباخ يزداد عند حذف العبارة (4) (عندما امارس الرسم تزداد ثقتي بنفسى) ، أى أن هذه العبارة تضعف المقياس ، وحذفها يؤدي الى زيادة الثبات ، حيث يصبح معامل ألفا كرونباخ 0.629 بدلاً من 0.607 .

الفصل الرابع : عرض وتحليل ومناقشة النتائج

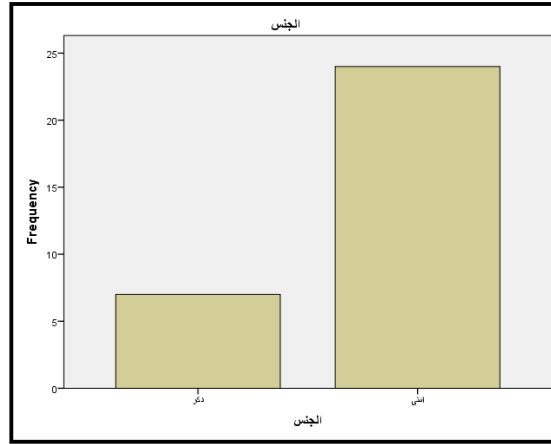
سوف نقوم فى هذا الفصل بعرض نتائج تحليل الإستبانة ، ثم استخلاص النتائج ومناقشتها ، وذلك على النحو التالى :

أولاً : عرض نتائج البيانات الأولية لأفراد عينة البحث

الجدول رقم (1) يوضح التكرارات لأفراد عينة البحث وفق الجنس .

النسبة المئوية	التكرار	الجنس
22.6%	7	ذكر
77.4%	24	أنثى
%100	31	المجموع

الشكل رقم (2) يوضح التكرارات لأفراد عينة البحث وفق الجنس .

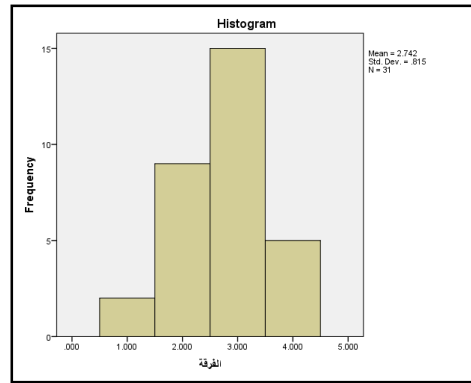


من الجدول والشكل أعلاه رقم (1) نلاحظ أن أغلب أفراد عينة البحث من الإناث ، حيث بلغ عددهن 24 طالبة وبنسبة %77.4 ، بينما بلغ عدد الطلاب 7 طالباً وبنسبة قدرها %22.6 طالباً .

الجدول رقم (2) يوضح التكرارات لأفراد عينة البحث وفق الفرقة (الصف) .

النسبة المئوية	التكرار	الفرقة (الصف)
%6.5	2	أولى
%9	9	ثانية
%48.4	15	ثالثة
%16.1	5	رابعة
%100	31	المجموع

الشكل رقم (2) يوضح الرسم البياني لتكرارات لأفراد عينة البحث وفق الفرقة.



والشكل رقم (2) أعلاه نلاحظ البحث من الفرقة الثالثة ، حيث

بلغ عددهم 15 طالباً وطالبة وبنسبة 48.4% ، يليهم الفرقة الثانية الدين بلغ عددهم 9 طلاب بنسبة 29% ، ثم الفرقة الرابعة الدين بلغ عددهم 5 طلاب وبنسبة 16.1% ، وأخيراً الفرقة الأولى حيث بلغ عددهم (2) طالبان وبنسبة 6.5% وهم الأقلية .

من الجدول أن أغلب أفراد عينة

ثانياً : عرض نتائج تحليل فروض البحث

* الفرض الأول : لاتوجد فروق ذات دلالة معنوية تحت مستوى الدلالة 05، بين متوسطات اجابات طلاب كلية الفنون الجميلة والتطبيقية نحو الدلالات المعنوية للألوان الحارة تبعاً لمتغير الجنس.

ولمعرفة الفروق في متوسطات اجابات المفحوصين تبعاً لمتغير الجنس ، والفرقة (الصف) ، نجرى اختبار تحليل التباين الأحادي ويسمى (أنوفا) .

الجدول رقم (3) يوضح : المتوسط والانحراف المعياري والخطأ المعياري وفترة الثقة والقيم الصغرى والعظمى حسب متغير الجنس لكل محور من محاور البحث .

Descriptives

	N	Mean	Std. Deviation	Std. Error	95% Confidence Interval for Mean		Minimum	Maximum
					Lower Bound	Upper Bound		
ذكر	7	15.0000	2.64575	1.00000	12.5531	17.4469	12.00	20.00
انثى	24	15.1667	3.50982	.71644	13.6846	16.6487	11.00	25.00
Total	31	15.1290	3.29385	.59159	13.9208	16.3372	11.00	25.00
ذكر	7	16.0000	3.65148	1.38013	12.6229	19.3771	10.00	19.00
انثى	24	17.6667	3.57122	.72897	16.1587	19.1747	12.00	26.00
Total	31	17.2903	3.59809	.64624	15.9705	18.6101	10.00	26.00
ذكر	7	14.8571	3.28778	1.24267	11.8164	17.8978	10.00	19.00
انثى	24	17.7917	4.68094	.95549	15.8151	19.7683	10.00	30.00
Total	31	17.1290	4.52947	.81352	15.4676	18.7905	10.00	30.00

الجدول رقم (4) يوضح مقارنة متوسطات محاور الإستبيان عن طريق اختبار أنوفا (F)

ANOVA

		Sum of Squares	df	Mean Square	F	Sig.
t1	Between Groups	.151	1	.151	.013	.909
	Within Groups	325.333	29	11.218		
	Total	325.484	30			
t2	Between Groups	15.054	1	15.054	1.169	.288
	Within Groups	373.333	29	12.874		
	Total	388.387	30			
t3	Between Groups	46.668	1	46.668	2.379	.134
	Within Groups	568.815	29	19.614		
	Total	615.484	30			

ويوضح الجدول السابق مقارنة المتوسطات عن طريق اختبار (أنوفا) ، والنتيجة عدم وجود دلالة للعبارات على الترتيب حيث أن احتمال المعنوية أخذ القيم (.909 ، .288 ، .134) و هي أكبر من القيمة 0.05

وبذلك نقبل بالفرضية الصفرية (فرض عدم) القائلة : لاتوجد فروق ذات دلالة معنوية تحت مستوى الدلالة 05، بين متوسطات اجابات طلاب كلية الفنون الجميلة والتطبيقية نحو الدلالات المعنوية للألوان الحارة تبعاً لمتغير الجنس.

* الفرض الثاني : لاتوجد فروق ذات دلالة معنوية تحت مستوى الدلالة 05، بين متوسطات اجابات طلاب كلية الفنون الجميلة والتطبيقية نحو الدلالات المعنوية للألوان الحارة تبعاً لمتغير تبعاً لمتغير الفرقة .

الجدول رقم (5) يوضح : المتوسط والانحراف المعياري والخطأ المعياري وفترة الثقة والقيم الصغرى والعظمى حسب متغير الفرقة لكل محور من محاور البحث .

Descriptives

	N	Mean	Std. Deviation	Std. Error	95% Confidence Interval for Mean		Minimum	Maximum
					Lower Bound	Upper Bound		
t اولى 1	2	13.00	1.41421	1.0000	.2938	25.7062	12.00	14.00
ثانية	9	15.6667	3.77492	1.25831	12.7650	18.5683	12.00	23.00
ثالثة	15	14.2000	2.30527	.59522	12.9234	15.4766	11.00	18.00
رابعة	5	17.8000	4.32435	1.93391	12.4306	23.1694	14.00	25.00
Total	31	15.1290	3.29385	.59159	13.9208	16.3372	11.00	25.00
t اولى 2	2	20.00	1.41421	1.0000	7.2938	32.7062	19.00	21.00
ثانية	9	16.5556	3.16667	1.05556	14.1214	18.9897	10.00	19.00
ثالثة	15	16.6000	3.77586	.97492	14.5090	18.6910	12.00	23.00
رابعة	5	19.6000	3.64692	1.63095	15.0718	24.1282	17.00	26.00
Total	31	17.2903	3.59809	.64624	15.9705	18.6101	10.00	26.00
t اولى 3	2	18.5000	4.94975	3.5000	25.9717	62.9717	15.00	22.00
ثانية	9	15.4444	3.43188	1.14396	12.8065	18.0824	10.00	21.00

ثلاثة	1	16.80	4.1265	1.065	14.51	19.08	10.00	24.00
	5	00	7	48	48	52		
رابعة	5	20.60	6.4652	2.891	12.57	28.62	12.00	30.00
		00	9	37	23	77		
Tot	3	17.12	4.5294	.8135	15.46	18.79	10.00	30.00
al	1	90	7	2	76	05		

الجدول رقم (6) يوضح مقارنة متوسطات محاور الإستبيان عن طريق اختبار أنوفا (F)

ANOVA

		Sum of Squares	df	Mean Square	F	Sig.
t1	Between Groups	60.284	3	20.095	2.046	.131
	Within Groups	265.200	27	9.822		
	Total	325.484	30			
t2	Between Groups	53.365	3	17.788	1.434	.255
	Within Groups	335.022	27	12.408		
	Total	388.387	30			
t3	Between Groups	91.162	3	30.387	1.565	.221
	Within Groups	524.322	27	19.419		
	Total	615.484	30			

ويوضح الجدول السابق مقارنة المتوسطات عن طريق اختبار (أنوفا) ، والنتيجة عدم وجود دلالة للعبارات على الترتيب حيث أن احتمال المعنوية أخذ القيم (.131 ، .255 ، .221) و هي أكبر من القيمة 0.05 . وبذلك نقبل بالفرضية الصفرية (فرض العدم) القائلة : لا توجد فروق ذات دلالة معنوية تحت مستوى الدلالة 05، بين متوسطات اجابات طلاب كلية الفنون الجميلة والتطبيقية نحو الدلالات المعنوية للألوان الحارة تبعاً لمتغير الفرقة.

* الفرضية الثالثة : لا توجد علاقة بين الجنس والفرقة في معرفة الدلالات المعنوية للألوان اللدافئة في اجابات طلاب كلية الفنون الجميلة والتطبيقية

جدول رقم (5) يصف حجم عينة البحث ونسب البيانات المفقودة

Case Processing Summary

	Cases					
	Valid		Missing		Total	
	N	Percent	N	Percent	N	Percent
الجنس * الفرقة	31	100.0%	0	0.0%	31	100.0%

جدول رقم (7) يوضح عدد البيانات المدخلة

Crosstabulation * الجنس الفرقة

		الفرقة				Total
		اولى	ثانية	ثالثة	رابعة	
الجنس دكر	Count	0	4	2	1	7
	Expected Count	.5	2.0	3.4	1.1	7.0
انثى	Count	2	5	13	4	24
	Expected Count	1.5	7.0	11.6	3.9	24.0
Total	Count	2	9	15	5	31
	Expected Count	2.0	9.0	15.0	5.0	31.0

الجدول أعلاه يوضح عدد البيانات المدخلة 31 منها اثنان في الفرقة الاولى (0 ذكور والقيمة المتوقعة 5. ، اناث 2 والقيمة المتوقعة 1.5) ، 9 من الفرقة الثانية (4 ذكور والقيمة المتوقعة 2.0. ، اناث 5 والقيمة المتوقعة 7.0) ، 15 من الفرقة الثالثة (2 ذكور والقيمة المتوقعة 3.4 ، اناث 13 والقيمة المتوقعة 11.6) ، 5 من الفرقة الثالثة (1 ذكر والقيمة المتوقعة 7.0 ، اناث 4 والقيمة المتوقعة 3.9) .

الجدول رقم (8) يوضح يوضح قيمة مربع كاي

Chi-Square Tests			
	Value	df	Asymp. Sig. (2-sided)
Pearson Chi-Square	3.797 ^a	3	.284
Likelihood Ratio	3.968	3	.265
Linear-by-Linear Association	.396	1	.529
N of Valid Cases	31		

expected count is .45.

يبين الجدول أعلاه قيمة مربع كاي وتساوى 3.797 بدرجة حرية 3 وأقل قيمة لمستوى الدلالة .284.

ومن الجدول أعلاه يتضح أن أقل قيمة لمستوى الدلالة هي 0.284. أكبر من قيمة 0.05. وبالتالي نقبل بالفرضية الصفرية ، أي أن (لا توجد علاقة بين الجنس والفرقة في معرفة الدلالات المعنوية للألوان اللدافئة في اجابات طلاب كلية الفنون الجميلة والتطبيقية) .

الفصل الخامس : خاتمة البحث

أولاً : نتائج البحث

لقد خرج البحث بالنتائج التالية :

- 1- لا توجد فروق ذات دلالة معنوية تحت مستوى الدلالة 05، بين متوسطات اجابات طلاب كلية الفنون الجميلة والتطبيقية نحو الدلالات المعنوية للألوان الدافئة تبعاً لمتغير الجنس.
- 2- لا توجد فروق ذات دلالة معنوية تحت مستوى الدلالة 05، بين متوسطات اجابات طلاب كلية الفنون الجميلة والتطبيقية نحو الدلالات المعنوية للألوان الدافئة تبعاً لمتغير الفرقة .
- 3- لا توجد علاقة بين الجنس والفرقة في معرفة الدلالات المعنوية للألوان اللدافئة في اجابات طلاب كلية الفنون الجميلة والتطبيقية) .

ثانياً : التوصيات

ثالثاً : المقترحات

الملاحق

الملاحق رقم (2)

بسم الله الرحمن الرحيم

جامعة السودان للعلوم والتكنولوجيا

كلية التربية / قسم التربية الفنية

التاريخ : / / 2018م.

الأخ / الأخت : الطالب / الطالبة.

السلام عليكم ورحمة الله .

الموضوع : إستبيان لطلاب كلية الفنون الجميلة والتطبيقية لدراسة علمية

نقوم بإجراء بحث علمي لنيل درجة البكالوريوس في التربية الفنية . بعنوان : (الدلالات المعنوية للألوان الساخنة والباردة من خلال الخط العربى) . وذلك من وجهة نظر الطلاب والطالبات جامعة السودان للعلوم والتكنولوجيا

كلية التربية / قسم التربية الفنية فى .

ونظرا لأهمية أراءكم ، وحرصكم الشديد على انجاح هذه الدراسة ، فاننا حرصنا على الإستعانة بكم فى مليء فقرات هذا الإستبيان ، وإذا واجهتكم أى مشكلة نرجو الرجوع إلينا .

المعلومات التي تدلى بها ستكون سرية ولاتستخدم إلا فى الدراسة العلمية .

الدارسات :

1- ألاء عباس عثمان

2- اسراء عمر محمد زين

3- مكارم صديق شيخ الدين

4- عائشة على ميرغنى

إرشادات

1- يتكون هذا الأستبيان من قسمين :

القسم الأول : البيانات الشخصية .

القسم الثانى : يتكون من ثلاث محاور الأستبيان : المحور خاص بالفرض الأول ، المحور خاص بالفرض الثانى ، المحور خاص والثالث بالفرض الثالث .

2- الرجاء قراءة الأستبيان جيداً ثم الإجابة عن العبارات .

3- الرجاء الأجابة عن العبارات بكل صدق و أمانة .

4- الرجاء وضع علامة واحدة فقط .

• القسم الاول :البيانات الشخصية

ضع العلامة () داخل المربع الذى يناسبك

1/ الجنس ذكر . أنثى .

2الفرقة : اى . ابة . ثالثة . رابعة .

قسم الثانى : محاور الإستبيان

ضع العلامة () فى العمود أمام كل عبارة بحيث تعبر عن مدى موافقتك عن مضمون العبارة

المحور الأول : الفرض الأول : لاتوجد فروق ذات دلالة معنوية عند مستوى الدلالة 05, فى إجابات المفحوصين حول الدلالات المعنوية للألوان الحارة .

1 / اللون الأحمر : عندما أنظر إلى اللون الأحمر أشعر :

العبارات	أوافق	متردد	لاأوافق
1 بالبهجة			
2 بالتفاؤل			
3 بالحركة			
4 بالحياة			
5 بالقوة			
6 بالعاطفة			
7 بالنضال			
8 بالشهادة			
9 بالشجاعة			
10 بالبقاء			
11 بالاثارة			
12 بالنار			
13 بالشهوة			

2 / اللون الأصفر : عندما أنظر إلى اللون الأصفر أشعر :

العبارات	أوافق	متردد	لاأوافق

			بالفرح	1
			بالتوهج	2
			بالاشراق	3
			بالإضاءة	4
			بالتقئة	5
			بالزات	6
			بالانشراح	7
			بالتفاؤل	8
			بالموت	9
			بالجفاف	10
			بالقلق	11
			بالخوف	12
			بالحزن	13

3 / اللون البرتقالي : عندما أنظر إلى اللون البرتقالي أشعر :

العبارات	أوافق	متردد	لاأوافق
1	بالجراءة		
2	بالمرح		
3	بالسمو		
4	بالحكمة		
5	بالعظمة		
6	بالشجاعة		
7	بالحماس		
8	بالتعاون		
9	بالابتكار		
10	بالانعاش		
11	بالخيال		
12	بالتخلص من الاكتئاب		

13	بالاعلان			
----	----------	--	--	--

المحور الثاني : الفرض الثاني : لا توجد فروق ذات دلالة معنوية عند مستوى الدلالة 05, فى إجابات المفحوصين حول الدلالات المعنوية للألوان الباردة .

1- اللون الازرق: عندما انذر الي اللون الازرق اشعر :

العبارات	أوافق	متردد	لاأوافق
1 بالوقار			
2 بالسكينه			
3 بالحكمه			
4 بالصداقه			
5 بالخيال			
6 بالتفكير			
7 بالتامل			
8 بالحياه			
9 بالطاعه			
10 بالطمانيه			
11 بالبرود			
12 بالعزله			
13 بالتشاؤم			

2- اللون الأخضر: عندما انذر الي اللون الأخضر اشعر :

العبارات	أوافق	متردد	لاأوافق
1 بالحياه			
2 بالامل			
3 بالتوازن			
4 بالانسجام			
5 بالتجديد			

			6	بالسلام
			7	بالوعي البيئ
			8	بالركض
			9	بالضجر
			10	بمحبة الكون
			11	بالجنه
			12	بالقيامه
			13	بعدم الجهد

- اللون البنفسج: عندما انذر الي اللون البنفسج اشعر :

العبارات	أوافق	متردد	لاأوافق
1			
2			
3			
4			
5			
6			
7			
8			
9			
10			
11			
12			
13			

المراجع المستخدمة

- عفيف البهنسي (1999م-1420هـ: 97)
نور الدين احمد الهادي واخرين (207- 208)
محمد طاهر الكردي (1992: 41- 43)
فداء حسين ابودبسه واخرين: اساسيات الخط والتأليف الحرافيكى ، 2010- 1431 ، ط 1
الشفيع بشير : 102- 120\ 2006م 1427هـ)
الحاج خليل الزهاوي (: 19\ 1984)
محمد ماجد عباس خلوصي (1996\ : 71)

1 - مجلة جامعة الملك سعود..(العلوم التربوية والدراسات الاسلاميه) كلية التربية ,جامعة الملك سعود بالرياض ,المجلد 19
الصفحة: ص. 1045 – 1075