

الفصل الأول : خطة البحث

مدخل

إن لمفهوم الاتجاهات صدى كبير لدى أوساط علماء النفس والتربية لما له من أهمية في العلاقات الإنسانية التفاعلية بين أفراد المجتمع الواحد والمجتمعات المختلفة، ويعتمد استقرار هذه العلاقات على مدى تأثير أنماط الاتجاهات السائدة، ومن خلال

قياس الاتجاهات نستطيع تقويم اتجاهات الطلاب، وتقويم البرامج التربوية. وذلك يعنى أن التعلم لدى الطالب يرتبط بالجوانب الوجدانية ارتباطا وثيقا فكل طالب يتعلم شيئا يكون لديه بالطبع اتجاه ما نحو ما يتعلمه فإذا كان إيجابيا هذا الاتجاه فإنه يثري ما يتعلمه ويصبح سلوكه بناءا وهنا يجب مراعاة علاقات قائمة بين المعلومات المستقاة من المجالات الدراسية التي تتجمع لدى الطلاب وشخصية كفرد متميز .

2012-05-03, 06:50 : <http://www.djelifa.info/vb/archive/index.php/t-954415.html>

وتشهد المرحلة الثانوية اهم التغيرات التي يمر بها الطالب وترسم معالم شخصيته مستقبلا ، اذ يبدأ سن المراهقة الذي يتطلب خصوصية عالية في التعامل من حيث الجوانب الادارية و الاكاديمية . ومن هنا ، فاننا نحرص على مساعدة الطلاب في اكتساب المعارف و الخبرات الاساسية وفي الوقت نفسه التمتع بحياة اجتماعية سليمة كأعضاء فاعلين في المجتمع . كما نسعى الى تعزيز الشعور بقيمة الحياة لدى الطلبة لا سيما طلبة المراحل العليا وذلك من خلال عملية التطور المهني الهادفة الى فهم المجتمع بشكل اعمق وايضا عبر تفهم اهتماماتهم وحاجاتهم في هذه الفترة . نحن نؤمن بان قدرة الطالب الاكاديمية لا تقتصر على المعلومات المكتسبة بل يجب ان تمتد الى تمكن الطالب من التفكير المستقل و اكتساب المعرفة و المهاراتفى التربية الفنية، ولاسيما الفنون التشكيلية.

فالتربية الفنية تهدف الى تنمية الشخصية ككل عن طريق الفن ' ولتحقيق هذه الغاية ينبغي ان تيسر للمتعم بيئة فنية تمكنه من أن يفكر' ويحس ' ويعي' وينشط ' وينمو بعملياته العقلية والجسمية خلال المشكلات الفنية التي يعالجها. فلا بد من معرفة إتجاهات ورغبات وميول الطلاب هذه المرحلة المهمة حتى نستطيع ان نأخذ بيدهم ونساعدهم على تنميتهم وبناء شخصياتهم ونقل مهاراتهم الفنية ولا يتم ذلك الا عن طريق التربية الفنية .

اهمية البحث:

تكمن أهمية هذا البحث فى :

1- معرفة اتجاهات طلاب المرحلة الثانوية فى ولاية الخرطوم نحو أهداف التربية الفنية فالمرحلة الثانوية .

2 - تعديل فهم الطلاب لمادة التربية الفنية

- 3 -الحصول درجة بكالوريوس التربية الفنية
- 4 - تزويد المكتبة التربوية بالمراجع والبحوث .

اسباب اختيار البحث:-

من خلال ملاحظتنا في بعض المدارس الثانوية العامة لا يعتبرون مادة التربية الفنية مادة مهمة او ضرورية ليس على وجه الطلاب فقط نظر المعلمين كذلك.
ولذلك اردنا ان نذهب في الجانب لكي نكشف لهم الحقيقة الفنية او نصح لهم مفهومهم في جانب التربية الفنية ونبين لهم الاهداف التي وضع من اجلها هذه المادة.

مشكلة البحث:-

التربية مهمة في تعديل سلوك الطلاب بالرغم من اهمية التربية الفنية الا انها تنال الاهتمام الكافي من قبل الاءاء والمربين ولا نجد لها انتشارا في معظم المدارس الثانوية كمنظيراتها من المواد الدراسية الاخرى ومن هذا المنظور تكمن مشكلة البحث في السؤال التالي :
ما هي اتجاهات طلاب المرحلة الثانوية نحو الاهداف العامة للتربية الفنية.

اهداف البحث:-

يهدف البحث الي :

1. التعرف على اتجاهات طلاب المرحلة الثانوية على نحو الاهداف العامة لمادة التربية الفنية في المرحلة الثانوية.
2. التعرف على الفروق بين إجابات الطلاب المفحوصين ازاء الاهداف لمادة التربية الفنية في المرحلة الثانوية وفقاً لمتغير الجنس .
3. التعرف على الفروق بين إجابات الطلاب المفحوصين ازاء الاهداف لمادة التربية الفنية في المرحلة الثانوية وفقاً لمتغير الفرقة .
4. التعرف على الفروق بين إجابات الطلاب المفحوصين ازاء الاهداف لمادة التربية الفنية في المرحلة الثانوية وفقاً لمتغير العمر .

اسئلة البحث:-

يحاول البحث للإجابة عن الاسئلة التالية:-

1. هل توجد فروق بين اجابات طلاب المرحلة الثانوية بولاية الخرطوم نحو الأهداف العامة للتربية الفنية . ؟

2. هل توجد فروق ذات دلالة معنوية تحت مستوى الدلالة 05، بين متوسطات اجابات طلاب المرحلة الثانوية بولاية الخرطوم نحو الأهداف العامة للتربية الفنية وذلك لمتغير الجنس . ؟
3. هل توجد فروق ذات دلالة معنوية تحت مستوى الدلالة 05، بين متوسطات اجابات طلاب المرحلة الثانوية بولاية الخرطوم نحو الأهداف العامة للتربية الفنية وذلك لمتغير الفرقة . ؟
4. هل توجد فروق ذات دلالة معنوية تحت مستوى الدلالة 05، بين متوسطات اجابات طلاب المرحلة الثانوية بولاية الخرطوم نحو الأهداف العامة للتربية الفنية وذلك لمتغير العمر . ؟

فروض البحث:~

يحاول البحث فحص الفروض التالية للحصول على النتائج:

* الفرض الأول: لاتوجد فروق بين اجابات طلاب المرحلة الثانوية بولاية الخرطوم نحو الأهداف العامة للتربية الفنية .

* الفرض الثاني : لاتوجد فروق ذات دلالة معنوية تحت مستوى الدلالة 05، بين متوسطات اجابات طلاب المرحلة الثانوية بولاية الخرطوم نحو الأهداف العامة للتربية الفنية وذلك لمتغير الجنس .

* الفرض الثالث : لاتوجد فروق ذات دلالة معنوية تحت مستوى الدلالة 05، بين متوسطات اجابات طلاب المرحلة الثانوية بولاية الخرطوم نحو الأهداف العامة للتربية الفنية وذلك لمتغير الفرقة .

* الفرض الرابع : لاتوجد فروق ذات دلالة معنوية تحت مستوى الدلالة 05، بين متوسطات اجابات طلاب المرحلة الثانوية بولاية الخرطوم نحو الأهداف العامة للتربية الفنية وذلك لمتغير العمر .

منهجية البحث:

أنسب المناهج لإجراء هذا البحث هو المنهج الوصفي التحليلي الذي لايقف في حدود وصف الظاهرة فقط بل يتعدى ذلك إلى جمع المعلومات و الحقائق وتحليل البيانات للوصول إلى تفسير للظاهرة . ولجمع المعلومات سوف نستخدم الأدوات الآتية:

الملاحظة: Observation من المصادر الأولية ، أو الثانوية التي تم جمعها من الدراسات السابقة ، الكتب ،والإنترنت ..

- ولأن البحث الحالى يقع فى دائرة الدراسات الميدانية التى تعتبر مصدراً لجمع البيانات عن طريق : الإستمارات أو التعداد أو أخذ العينات ، رأينا أن أفضل طريق لجمع البيانات هو عن طريق إستبيان موجه لطلاب المرحلة الثانوية فى ولاية الخرطوم.

ولتحليل البيانات كميًا وكيفيًا سوف نستخدم: برنامج (SPSS) وهو اختصار لعبارة "Statistical Package For Social Sciences" و تعني : (الحزمة الإحصائية للعلوم الاجتماعية) ، لأنه يسهل لنا صنع القرار حيال موضوع البحث ، وذلك من خلال إدارته للبيانات وتحليله الإحصائي السريع للنتائج .

أهم الأدوات الإحصائية المستخدمة هي:

النسبة المئوية والمتوسط الحسابي والانحراف المعياري ومعامل ثبات ألفا كرومباخ اختبار تحليل التباين الأحادي ويسمى (أنوفا) .

تعريف المصطلحات

*الإتجاهات : نقصد بها اجابات الطلاب عن عبارات الاستبيان .

* الطلاب : هم أشخاص يسعون الى تحصيل العلم من المدرسة .

*المرحلة الثانوية : هى المرحلة التعليمية التى تسبق المرحلة الجامعية وتعقب مرحلة الاساس .

*الاهداف : الغايات التى نسعى للوصول اليها او تحقيقها

*التربية الفنية : هى تربية الاطفال عن طريق الفن

الفصل الثانى : الاطار النظري والدراسات السابقة

المعنى اللغوي للتربية :-

إذا استقصينا المعنى اللغوي لكلمة التربية في أصولها اللغوية نجد أنها تدور في اللغة العربية حول المعاني التالية:-

1. إن كلمة التربية مشتقة من الفعل الثلاثي (ربا) ومضارعه (يربو) بمعنى زاد ونما, قال تعالى (يمحق الله الربا ويربي الصدقات) (سورة البقرة, 22) أي يزيد الله الصدقات ويمحق الربا, ويقال ربوت في البداية, أي نشأت فيها.

2. ويمكن أن تكون كلمة التربية مشتقة من الفعل الماضي أي (ربى) ومضارعه يربي, وتعني هنا: أصلح الشيء وقومه, إن هذا المعنى هو أقرب المعاني لما نقصده في التربية أي ربي وتربية, ونقول ربي الشيء أي أن المثني به وأصلحه, ورب الأب ولده: أي رعاه واعتنى به واحسن القيام عليه.

قال البيضاوي في تفسيره (رب العالمين) من سورة الفاتحة للربّ الأصل مقدر بمعنى التربية والتربية تبليغ الشيء إلى كماله شيئاً فشيئاً.

3. وذكر ابن منظور معنى (ربّ: يرب) الإصلاح والتمثين, والسياسة والسيادة والإمرة

أبو شعيرة (2010م: 15, 16)

المعنى الإصطلاحي للتربية :-

هناك تعريفات مختلفة ومتعددة للتربية من حيث المعنى الإصطلاحي, ويرجع ذلك إلى اختلاف الأشخاص القائمين على التعريف واختلاف نظرتهم إلى الإنسان, وفلسفتهم في الحياة, ومعتقداتهم التي يدينون بها.

فقد أورد الأبراشي الآتي في المعنى الإصطلاحي للتربية:

1. أن التربية عند (افلاطون) تعني: إعطاء الجسم والروح كل ما يمكن من الجمال, وكل ما يمكن من الكمال.
2. أما جولز سيمون فقد عرفها بأنها: هي الطريقة التي بها يكون العقل عقلاً آخر, ويكون القلب قلباً آخر.
3. والتربية عند أرسطو: هو إعداد العقل لكسب العلم, كما تعد الأرض للنبات والزرع.
4. ويقول (جون ملتون): التربية الكاملة هي تجعل الإنسان صالحاً لاداء أي عمل, عاملاً كان أو خاصاً, بدقة وأمانة ومهارة في السلم والحرب.
5. والتربية عند بستالوتزي: هي تنمية كل قوي الطفل تنمية كاملة متلائمة.
6. والتربية عند (هربرت سبنسر) هي إعداد الإنسان ليحيا حياة كاملة.
7. التربية عند صلي: هي تهذيب القوى الطبيعية للطفل؛ كي يكون قادراً على ان يقود حياة خلقية صحيحة سعيدة.
8. التربية عند (كانت) هي ان تصل بالإنسان إلى الكمال الممكن.

9. التربية عند (وت. هاريس) هي إعداد الفرد إعداداً يمكنه من مساعدة أبناء أمته و في نظير تلك المساعدة يجد مساعدة منه .

10. أما عند جيمزمل: فهي إعداد الفرد ليسعد نفسه أولاً , وغيره ثانياً .
الابراشي (1993م : 9 ، 10)

ونحن نرى ان التربية هي اعداد المرء ليحيا حياة كاملة ويعيش سعيداً،محباً لوطنه ،قويا في جسمه ،كاملاً فيخلقه،منظماً في تفكيره ،رقيقاً في شعوره ،ماهراً في عمله ،متعاوناً مع غيره ،يحسن التعبير بقلمه ولسانه ،ويجيد العمل بيده .فا ذا استطعنا ان نصل الي هذه الاغراض بالتربية والتعليم فقد وصلنا إلي التربية الشاملة .

اهداف التربية الفنية:-

1. تنمية الناحية العاطفية او الوجدانية
2. تدريب الحواس على الاستخدام غير المحدود
3. التدريب على اسلوب الانجاح في العمل والتعامل
4. العمل من اجل العمل
5. التعبير عن بعض الانفعالات والافكار
6. تأكيد الذات والشعور بالثقة
7. التدريب على استخدام بعض الادوات
8. معرفة بعض الادوات والخامات ومصادرها وطرق تسويتها
9. الالمام بالمصطلحات المهنية والصناعية والقدرة على ال
10. شغل وقت الفراغ بشكل متميز نافع
11. اقدام العمل اليدوي ومن يتفوقون به

تعريف الإتجاهات :-

يعرف (البورت) الإتجاه بانه (حالة من الاستعداد او التأهب النفسي من خلاله خبرة الشخص وتكون ذات تاثير توجيهي او ديتامي علي استجابة الفرد لجميع الموضوعات والمواقف التي تستثير هذه الاستجابة)

ويطلق علي العاطفة اسم , (اتجاه نفسي) خاصة لدى علماء النفس الامريكيين فيقول (حلمي المليجي)(العاطفة, ماهي الا اتجاها وجدانيا مركبا.

وقد يطلق اسم عاطفة على الاتجاه النفسي فقد إذاكان مشوحنا بشحنة إنفعالية قوية,وقد يستخدم لفظ (اتجاه) بمعني اوسع ,ولكنه اقل تحديداً كما في الاتجاه (الجمالي) مثلاً.

وكذلك (الاتجاه الاجتماعي)، بمعنى الاحساسية للعلاقات الاجتماعية... ويذكر (المليجي) ان مقاييس او اختبارات الاتجاهات قد صممت من اجل القاء الضوء على السمات المزاجية او السمات الشخصية بوجه عام .

دويدار (1999م: 55,56)

-مراحل تكوين الاتجاهات

يمر تكوين الاتجاهات بثلاث مراحل أساسية هي:

أ- المرحلة الإدراكية أو المعرفية: الاتجاه في هذه المرحلة ظاهرة إدراكية تتضمن تعرف الفرد بصورة مباشرة على بعض عناصر البيئة الطبيعية والبيئة الاجتماعية المعاش فيها، وهكذا قد يتبلور الاتجاه في نشأته حول أشياء مادية كالدار الهادئة والمقعد المريح، وحول نوع خاص من الأفراد كالإخوة والأصدقاء، وحول نوع محدد من الجماعات كالأسرة وجماعة النادي وحول بعض القيم الاجتماعية كالنخوة والشرف والتضحية.

ب - مرحلة نمو الميل نحو شيء معين: مثلا أن أي طعام قد يرضي الجائع، ولكن الفرد يميل إلى بعض الأصناف الخاصة من الطعام، وقد يميل لتناوله على شاطئ البحر، وبمعنى أدق أن هذه المرحلة من نشوء الاتجاه تستند إلى المشاعر والإحساسات.

ج- مرحلة الثبوت والاستقرار: إن ثبوت الميل على اختلاف أنواعه ودرجاته يستقر ويثبت على شيء ما عندما يتطور إلى اتجاه نفسي والثبوت هو مرحلة الأخيرة في تكوين الاتجاه.

2012-05-03, 06:50 : <http://www.djelifa.info/vb/archive/index.php/t-954415.html>

5 - أنواع الاتجاهات:

تصنف الاتجاهات النفسية إلى الأنواع التالية :

أ - الاتجاه القوي: يبدو في موقف الفرد من هدف الاتجاه موقفا حادا لا رفق فيه ولا هواده، فالذي يرى المنكر فيغضب ويثور ويحاول تحطيمه إنما يفعل ذلك لأن اتجاهها قويا حاد يسيطر عليه.

ب - الاتجاه الضعيف: يتمثل في الذي يقف من هدف الاتجاه موقفا ضعيفا مستسلما، فهو يفعل ذلك لأنه لا يشعر بشدة الاتجاه كما يشعر بها الفرد في الاتجاه القوي. ج- الاتجاه الموجب: هو الذي ينحو بالفرد نحو شيء ما (أي ايجابي- الاتجاه السلبي: هو الذي يجنح بالفرد بعيدا عن شيء آخر) أي سلبي.

هـ- الاتجاه العلني: هو الاتجاه الذي لا يجد الفرد حرجاً في إظهاره والتحدث عنه أمام الآخرين.
و- الاتجاه السري: هو الاتجاه الذي يحاول الفرد إخفائه عن الآخرين ويحتفظ به في قرارة نفسه بل ينكره أحياناً حين يسأل عنه.

ز- الاتجاه الجماعي: هو الاتجاه المشترك بين عدد كبير من الناس، فإعجاب الناس بالأبطال اتجاه جماعي.

ح- الاتجاه الفردي: هو الاتجاه الذي يميز فرداً عن آخر، فإعجاب الإنسان بصديق له اتجاه فردي.

ط- الاتجاه العام: هو الاتجاه الذي ينصب على الكليات وقد دلت الأبحاث التجريبية على وجود الاتجاهات العامة، فأثبتت أن الاتجاهات الحزبية السياسية تنتم بصفة العموم.

ي- الاتجاه النوعي: هو الاتجاه الذي ينصب على جزء من الموضوع المدرك. مثال: الاتجاه العام الايجابي نحو المرأة لكنه قد يرفض جانب العمل الوظيفي لمن تكون منهن عاملة.

2012-05-03, 06:50 : <http://www.djelfa.info/vb/archive/index.php/t-954415.html>

5 - خصائص الاتجاهات:

تتميز الاتجاهات بمجموعة خصائص تتمثل في - :

*الوجهة: تشير وجهة الاتجاه إلى شعور الفرد نحو مجموعة من الموضوعات، وفيما إذا كانت محبوبة لديه فالطالب الذي له اتجاه مرض نحو الجامعة يعني أن وجهته ايجابية نحو كل أو بعض الجوانب في الجامعة كنظام المنح ونظام الدراسة ومحتوى المواد وسلوك الأساتذة وغير ذلك، أما الطالب الذي يتجنب الجامعة أو نشاطاتها فإن اتجاهه سلبي.
* الشدة: تختلف الاتجاهات من حيث الشدة إذ نجد لشخص معين اتجاهها ضعيفا نحو موضوع ما، بينما نجد اتجاهها قويا نحو نفس الموضوع أو موضوع آخر، ولفهم الاتجاه ينبغي أن يعكس هذا الأخير مدى قوة شعور الفرد.

* الانتشار: ويطلق عليه أيضا "المدى"، حيث نجد تلميذا لا يحب أو يكره بشدة جانبا واحدا أو جانبيين من جوانب المدرسة ، بينما نجد آخر لا يحب أي شيء يتعلق بالتعليم الخاص أو العام.

* الاستقرار: من الملاحظ أن بعض الأفراد يستجيبون لسلم الاتجاه بأسلوب مستقر بينما نجد آخرين يعطون إجابات مرضية وغير مرضية لنفس الموضوع، فقد يقول بأنه يعتقد بأن كل القضاة محايدون، وفي نفس الوقت يجادل بأن، قاضيا معيننا ليس محايدا.

* البروز: ويقصد به درجة التلقائية أو التهيؤ للتعبير عن الاتجاه، إن الاتجاهات البروة التي يكون للفرد معرفة كبيرة ويعطي لها أهمية كبيرة وذلك لتضمن غالبية سلاسل الاتجاهات لقضايا

تتطلب الإجابة عنها بعبارات "موافق" أو "غير موافق" فإنها لا تستطيع أن تقيس البروز وعلى كل يمكن قياس البروز بواسطة المقابلات وبالملاحظات التي توفر الفرص للتعبير عن الاتجاهات

7- وظيفة الاتجاهات: تؤدي الاتجاهات وظائف عديدة نذكر منها:

أ- الحاجة إلى الانتساب لجماعة معينة: فالإنسان يتخذ الأحكام القبلية للجماعة التي ينتسب إليها ، بل و أحيانا ما يتخذ الإنسان في ثورته على جماعته الأحكام القبلية المضادة. فظاهرة اتخاذنا لرأي معين لا تتحدد فقط بالقيمة الحقيقية التي ننسبها إلى هذا الرأي بل أيضا بحاجتنا إلى الانتساب إلى جماعة معينة . و هذه الفكرة فكرة الحاجة إلى الانتساب هي في غاية الأهمية و تتحكم في عديد من الاتجاهات. ففي علم الجريمة مثلا :أوضح لاجاش كيف أن المجرم رغم سمعته الاجتماعية السيئة يحس بالحاجة إلى الاندماج في الجماعة . و أن اللغة الخاصة بالجماعات لهي من علامات الانتساب إلى هذه الجماعات. و يمكن هنا دراسة ظاهرة التطابق مع الجماعة.

ب- الحاجة إلى الاستمرار في حياتنا و الحاجة إلى الملجأ: تساعدنا الاتجاهات على ألا نتخذ سلوكا جديدا في مواجهة كل تجربة . و على العكس نعجز أمام موقف شبيهه شبيها خشنا بموقف معين عن أن ندرك ما فيه من نواحي الجدة.

ج- الحاجة إلى إعطاء الحوادث معنى و دلالة: و خاصة إبان التغيرات و الأزمات و الهزائم، إذ تسمح المعتقدات بإعطاء دور جديد للفرد، ومن ثم بإعطاء مغزى للحياة.

هـ- الحاجة إلى الاحتماء الوجداني و المعرفي من مجهول: مثال: على ذلك اختبار كلينبرج و هو اختبار المسافة الاجتماعية إزاء 32 بلد منها 3 غير موجودة، لقد جمعت اتجاهات مناهضة إزاء هذه البلدان الثلاثة. وعلى ذلك يبدو المجهول باعتباره خطرا و تجيب الاتجاهات إذن على حاجة إلى الاحتماء الوجداني و المعرفي على السواء.

2012-05-03, 06:50 : <http://www.djelfa.info/vb/archive/index.php/t-954415.html>

8 - تغيير الاتجاهات:

عملية التعديل والتغيير إذا دخلت فيها القيم والتقاليد الاجتماعية تكون أصعب من تعديل وتغيير الاتجاهات التي لا تدخل فيها فمثلا قد تواجه صعوبة في تغيير اتجاه الفرد نحو إقناعه بالزواج من خارج المحيط الأسري إذا كانت التقاليد الاجتماعية ترفض ذلك السلوك بينما تستقل درجة تلك الصعوبة في إقناع شخص آخر بذلك إذا كانت هذه العادات غير موجودة، ونشأة الاتجاهات في مراحل متأخرة من عمر أسهل من حيث التغيير والتعديل مقارنة بمن اكتسبها منذ الصغر، وبهذا عملية التغيير والتعديل في الاتجاهات لدى الأفراد نحو الظواهر والمواقف المختلفة ترتبط بما يتوفر لهم من معلومات وخبرات.

2012-05-03, 06:50 : <http://www.djelfa.info/vb/archive/index.php/t-954415.html>

أما في نظرنا نرى ان الاتجاهات هي : تلك الاستعدادات التي تكتسب نتيجة لما يمر به الفرد من خبرات, ثم تتبلور بتدرج حتى تتخذ صورا ثابتة نسبيا تؤثر على سلوك الفرد وعلاقاته بالناس ونظرته الى شتى نواحي الحياة , وهي تبدأ على صورة نزاعات جزئية مشتتة ثم لا تلبث ان تتالف وتترابط وتتماسك في شكل اتجاهات واضحة , شأنها في ذلك بشأن سائر سمات الشخصية .

الأهداف التربوية

<https://sst5.com/Article/2113/33>

الكاتب: د. عبد السلام مصطفى عبد السلام

ص 23/12/39 12:18:03

ماهية الأهداف التربوية :

يعرف البعض الهدف بأنه: النتيجة النهائية لتعليم ناجح وفعال، أو أنه ناتج تدريسي ينبغي تحقيقه بعد فترة دراسية معينة. وعلى ذلك، فالهدف التربوي هو "عبارة أو جملة تحدد سلوكاً مرغوباً يأمل المجتمع ظهوره لدى المتعلم نتيجة مروره بخبرات التعلم وتفاعله في الموقف التدريسي". وهو "عبارة تصف التغيرات السلوكية التي نسعى لتحقيقها في شخصيات التلاميذ نتيجة مرورهم بخبرات تعليمية متنوعة".

ويجدر بنا أن نميز بين مصطلحي الأهداف التربوية Aims والأهداف التعليمية Goals ، والأهداف السلوكية (Behavioral Objectives)، فالأهداف التربوية أو الغايات (Aims) هي أهداف عامة بعيدة المدى، تصاغ في عبارات تصف النتائج النهائية القصوى للتعليم، بينما الأهداف التعليمية (Goals) أهداف متوسطة المدى تصاغ في صورة عبارات أقل عمومية، وتصف مخرجات تعليمية محددة يتوقع ظهورها نتيجة تدريس مقرر، أو ربما وحدة دراسية، والأهداف السلوكية أو الخاصة هي مخرجات تعليمية محددة أو تغيرات سلوكية يتوقع تحقيقها خلال حصة أو درس واحد، وسوف نوضح هذا الأمر بتفصيل أكثر عند حديثنا عن مستويات الأهداف .

أهمية تحديد الأهداف التعليمية :

للأهداف التعليمية أهمية كبرى في العملية التربوية، ومن هنا تبرز الحاجة إلى أهمية تحديدها، لأن تحديدها يؤدي إلى الفوائد التالية :

- (1) تساعد على اختيار الخبرات التربوية أو المحتوى الدراسي للمنهج.
- (2) تساعد على تحديد الأنشطة التعليمية الصفية واللاصفية والتي هي جزء من المنهج المدرسي .

(3) تسهم في تحديد طرق وأساليب واستراتيجيات التدريس الملائمة .

(4) تسهم في تحديد أساليب التقويم وأدواته المناسبة.

(5) تحديدها يؤدي إلى تحقيق تعلم أفضل، لأن جهود المعلم والمتعلم ستتركز حول تحقيق الأهداف المقصودة، بدلاً من أن تتبعثر وتوجه لتحقيق نتائج غير مرغوب فيها .

(6) تساعد في توجيه المعلمين إلى النتائج النهائية التي يسعى التعليم لتحقيقها، وكذلك تفريد التعليم وجعله أكثر إنسانية .

مصادر اشتقاق الأهداف التربوية :-

تعتبر مصادر الأهداف التربوية هي الركائز الأساسية التي تمدنا بالأهداف التي ننشدها، كما أن هذه المصادر يمكن أن تعكس فلسفة المجتمع وأفكاره وتطلعاته وآماله وحاجاته ، بالإضافة إلى تطلعات الفرد وحاجاته . ولهذا، فإن مصادر اشتقاق الأهداف التربوية في مجتمعنا العربي يجب أن تنبع من عقيدتنا الإسلامية ، وتنسجم مع آمالنا وتطلعاتنا .

ويمكننا أن نحدد مصادر اشتقاق الأهداف التربوية في مجتمعنا فيما يلي :

(1) طبيعة الدين الإسلامي ومنهجه الشامل للإنسان والكون والحياة .

(2) التراث العربي والقضايا المعاصرة .

(3) الأوضاع الاجتماعية والاقتصادية ومطالب التنمية .

(4) اتجاهات العصر والتطورات العلمية والتربوية .

(5) حاجات المتعلم وخصائصه .

(6) . طبيعة العلم والمواد الدراسية وما يرتبط بها من مصادر للمعرفة.

وهذا بالنسبة للأهداف العامة، أما بالنسبة للأهداف السلوكية أو الخاصة فتتمثل مصادرهما في الكتب المدرسية وكتب المعلمين التي تصدرها الوزارة والمجلات العلمية المتخصصة وزملاء المهنة .

مستويات الأهداف التربوية :

يمكن تصنيف مستويات الأهداف التربوية إلى المستويات التالية :
أولاً : الأهداف التربوية العامة (الغايات) : (Aims) (وهي تمثل أهداف المجتمع والأهداف العامة للتعليم .

ثانياً: الأهداف متوسطة العمومية (الأغراض) (Goals) ، وهي : الأهداف التربوية للمراحل الدراسية وأهداف تدريس المواد الدراسية .

ثالثاً: الأهداف السلوكية (الإجرائية) (Behavioral Objectives) (وهي: أهداف الوحدة والدروس).

ويمكن تصنيفها من حيث العمومية على مستوى المنهج فيما يلي :

- (1) الأهداف العامة: تمثل الأهداف العامة للمنهج .
- (2) الأهداف متوسطة العمومية: وتمثل أهداف الوحدات الدراسية .
- (3) الأهداف الخاصة أو السلوكية: وتمثل أهداف الدرس .

أولاً: الأهداف التربوية العامة (الغايات) (Aims) :

وهي النهايات أو النتائج الكبرى المقصودة التي ترمي عملية التربية إلى تحقيقها لدى المتعلمين، وتكون غالباً على شكل عبارات شاملة وتحتاج إلى فترة زمنية طويلة، مثل: بناء الإنسان الصالح، تنمية التفكير العلمي، القدرة على حل المشكلات .

ثانياً: الأهداف التربوية متوسطة العمومية (Goals) :

يتصف هذا المستوى من الأهداف بأنه متوسط من حيث التعميم والتخصيص، أي بين مستوى الأهداف العامة ومستوى الأهداف الخاصة، فهي من جهة أقل عمومية وتجريداً من الأولى، ومن جهة ثانية غير محددة بما فيها الكفاية حتى تكون في مستوى الدقة التي تميز الأهداف الخاصة (الإجرائية) . ويمكن أن نعتبر الأهداف الوسطى أهدافاً ترتبط بالمراحل الدراسية وبالمواد الدراسية، وعلى مستوى المنهج تتعلق بأهداف الوحدات الدراسية .

ثالثاً: الأهداف السلوكية أو الخاصة (الإجرائية): (Behavioral Objectives))

وهي الأهداف التي يقوم بتحديدتها المعلم من المحتوى الدراسي من أجل تنفيذها خلال الحصة الدراسية، وتظهر آثارها في سلوك التلاميذ نتيجة مرورهم بخبرات التعلم وتفاعلهم في المواقف التدريسية، ويقصد بالأهداف السلوكية والخاصة أو الإجرائية (تستخدم هذا بمعنى واحد) ، تلك الأهداف التي تصاغ بعبارات واضحة ومحددة ، وتعبر عن سلوك التلميذ المراد تحقيقه، وعن المهارات القابلة للملاحظة والتي يكتسبها بعد فترة دراسية قصيرة ولتكن حصة دراسية، وعلى مستوى المنهج تتعلق بأهداف الدروس .

أهمية تحديد الأهداف السلوكية أو الإجرائية :

تساعد الأهداف السلوكية الإجرائية على تحقيق عدة فوائد منها :

- (1) تسهل عملية التعليم والتعلم.
- (2) وضوح الأهداف يساعد المعلم على اختيار وتحديد الأنشطة والوسائل التعليمية المناسبة، كما يجعل في مقدوره التمييز بين ما هو مناسب منها وما هو غير مناسب، أي ما هو قابل للتحقيق في مواقف تدريسية معينة، وما لا يمكن تحقيقه في نفس الوقت .
- (3) أن التعريف الإجرائي للأهداف يمكن المعلمين أنفسهم من تقويم أفضل لنشاطهم التعليمي، وتوجيه عملية وضع وصياغة أسئلة الاختبارات .
- (4) توجيه تعلم التلاميذ، وتسهيل عليهم معرفتها والتعامل معها، والتحمس لتحقيقها، ويؤدي ذلك إلى تعلم أفضل .

صياغة الأهداف السلوكية أو الإجرائية:

تتطلب عملية صياغة الأهداف السلوكية القيام بعدة خطوات تتمثل فيما يلي:

- (1) التحديد والتعريف للسلوك أو الأداء المتوقع قيام التلميذ به بعد عملية التعلم، والذي يعتبر دليلاً على تحقيق الهدف .
- (2) تحليل هذا السلوك إلى سلسلة من الأداءات والأعمال التي يمكن ملاحظتها وقياسها .
- (3) وصف كل عمل أو أداء بفعل سلوكي واضح لا يحتمل أكثر من معنى، مثل: يعرف - يتذكر - يكتب - يفسر - يترجم - يقيس - يرسم - يقارن(4). (... - وصف الظروف، أو الشروط الواجب توافرها في سياق الأداء السلوكي، كالسماح باستخدام (المسطرة - الفرجار - كتاب - أطلس - الآلة الحاسبة(5)). تحديد مستوى الأداء المطلوب ، أو معيار الأداء المقبول ، وقد يتحدد المستوى بأشكال متعددة ، منها: نسبة مئوية من الإجابات الصحيحة، أو هامش معين للخطأ المسموح به ، أو المستوى الأقصى . ويمكن تلخيص صياغة الأهداف على النحو التالي: أن + فعل سلوكي + التلميذ + المفهوم العلمي وهو السلوك المتوقع (المفهوم أو المهارة أو الاتجاه +) مستوى الأداء المتوقع .

الشروط الواجب توافرها في صياغة الهدف السلوكي أو الإجرائي الجيد :

- (1) أن يكون محددًا واضح المعنى ، قابلاً للفهم، ولا تحتمل كلماته تأويلات متعددة، بمعنى أن يفهمه الجميع بنفس المعنى .
- (2) أن يركز على سلوك التلميذ، لا على سلوك المعلم .

(3) أن يصف نواتج التعليم، وليس أنشطة التعليم التي تؤدي إلى هذه النواتج .

(4) أن يكون قابلاً للملاحظة والقياس .

(5) أن يكون مناسباً لمستوى التلميذ، وليس على مستوى من يضع الهدف .

(6) أن يرد في الهدف الحد الأدنى للأداء .

(7) أن يكون قابلاً للتحقيق من خلال العملية التعليمية، قريباً ما أمكن من الواقع ومن الإمكانيات المتوفرة، وفي متناول المعلم .

(8) أن يكون تعبيراً صادقاً عن فلسفة وأفكار التربية في المجتمع .

تصنيف الأهداف التربوية :

ظهرت منذ أوائل الخمسينات عدة تصنيفات للأهداف التربوية، لعل أشهرها :تصنيف جماعة (شيكاجو) التي أكدت على أن الأهداف أساس لتنظيم التربية، والتي قسمت الأهداف إلى ثلاثة مجالات، يقابل كل مجال منها جانباً من جوانب شخصية الإنسان التي تعمل التربية على بنائها وتكوينها، وهذه المجالات هي :

المجال المعرفي (Cognitive Domain): ويضم جميع أشكال النشاط الفكري لدى الإنسان ، وخاصة العمليات العقلية، من حفظ وتذكر وفهم وتحليل، ويندرج تحت هذا المجال الأهداف التربوية التي تعمل على تنمية هذه العمليات العقلية .**المجال الوجداني (Affective Domain):** ويتضمن الاتجاهات ، والقيم ، والميول ، والرغبات ، وأوجه التقدير ، ...

المجال المهاري (النفس حركي) (Psychomotor Domain): (ويشمل مختلف المهارات الجسمية اليدوية الحركية، مثل: الخط، والرسم، والتطريز، واستخدام وتناول الأجهزة، والألعاب الرياضية .

وستتناول فيما يلي تصنيف بلوم (B.Bloom) للأهداف في المجالات الثلاثة:

أولاً: تصنيف بلوم للأهداف التربوية في المجال المعرفي :

يأخذ هذا التصنيف بالتدرج، حيث يمتد من البسيط إلى المعقد، فيبدأ بالعبارات التي تصف الأنواع البسيطة من السلوك، ثم ينتقل إلى الأكثر تعقيداً وصعوبة، ويشتمل المجال المعرفي على نواتج التعلم الفكرية والعقلية التي يمكن وصفها في صورة تغيرات سلوكية معينة .

ولقد تم تقسيم هذا المجال إلى ست مستويات فرعية مميزة ومرتبطة بشكل تتابعي تبدأ من البسيط إلى الأكثر تعقيداً وكل مستوى يحتوي على المستوى الذي قبله، وهكذا .فإن إتقان العمليات

البسيطة أمر ضروري لإتقان العمليات العقلية الأكثر تعقيداً . وسنتناول فيما يلي المستويات الفرعية للمجال المعرفي :

(1) المعرفة أو التذكر:

وتشمل استرجاع المادة التي سبق وتعلمها، ويتضمن ذلك استرجاع واستدعاء المعلومات والمعارف، وتمثل المعرفة أو التذكر أدنى مستويات نواتج التعلم ، وهي أولى المستويات الفرعية وتتضمن الفئات الفرعية التالية :

- أ) معرفة التفاصيل المحددة :
- (2) - معرفة المصطلحات الفنية .
- (3) - معرفة الحقائق التفصيلية .
- (4) ب) معرفة الطرق والخطوات المتعلقة بمعالجة التفاصيل المحددة :
- (5) - معرفة أشكال التصنيف والفئات .
- (6) - معرفة الأسس والمعايير .
- (7) - معرفة طرق البحث .
- (8) - معرفة التقاليد الشائعة .
- (9) - معرفة العلاقات والعمليات .
- (10) ج) معرفة المفاهيم والتعميمات والتجريدات :
- (11) - المبادئ والتصميمات .
- (12) - معرفة النظريات والبنى .
- (13) - ومن الأفعال التي يمكن أن تستخدم هنا ما يلي :
- (14) يذكر - يحدد - يسمى - يكتب - يختار - يتعرف - ينسب - يعرف - يسجل - يصف - يعين - يسترجع .
- (15) (2) الفهم :

يعني القدرة على إدراك معنى المادة المتعلمة، ويظهر ذلك بترجمة المادة من صورة إلى أخرى ، والتفسير ، والتنبؤ بالنتائج والآثار ، ويعتبر الفهم والاستيعاب من أكثر فئات المجال المعرفي شيوعاً في العملية التعليمية، ويندرج تحت هذه الفئة ثلاث فئات ثانوية هي :

أ) الترجمة: وتعني تحول المعلومات (المادة) من شكل إلى آخر ، أو من لغة إلى لغة أخرى مثل تحويل الأرقام إلى أشكال ورسوم بيانية، وتحويل العمل المكتوب أو غيره من صورة إلى أخرى ، وتحويل العلاقات اللفظية إلى رمزية .

ب) التفسير: ويعني شرح المادة بما تشمله من أفكار ومفاهيم أو تلخيصها، والتعرف على العلاقات وإدراكها، والتعرف على الأفكار الرئيسية والتمييز بينها وبين الأفكار الثانوية .

ج) التنبؤ أو التوقع: ومعنا الاستنتاج من معطيات معينة أو الوصول إلى توقعات وتنبؤات تعتمد على فهم المعلومات والاتجاهات وغيرها .

ويتضمن مستوى الفهم المعرفة أو التذكر .

ومن الأفعال التي يمكن استخدامها في هذا المستوى ما يلي :

يفسر - يلخص - يترجم - يعبر - يحول - يتنبأ أو يتوقع - يعيد صياغة - يميز - يرتب - يستدل - يحسب - يستنتج - يعطي أمثلة - يعيد كتابة .

(3) التطبيق :

ويعني قدرة المتعلم على استخدام ما تعلمه من مفاهيم وحقائق ومبادئ وقوانين، وكل ما سبق دراسته في مواقف جديدة، وحل المشكلات المألوفة وغير المألوفة، ويتطلب هذا المستوى الفرعي تفكيراً أعلى من مستوى المعرفة والفهم .

- ومن الأفعال التي يمكن استخدامها في هذا المستوى ما يلي:

يستخدم - يطبق - يحب - ينتج - يتناول - يعد - يعرض - يربط - يحل - يجرب - يرتب - يجهز - ينشئ - يخطط .

(4) التحليل :

ويعني قدرة المتعلم على تحليل المادة التعليمية وتفكيكها وتجزئتها إلى مكوناتها وعناصرها الأولية ، مما يساعد على فهم تنظيمها البنائي ومعرفة الترتيب الهرمي للأفكار والمعنى، أو العلاقات بين هذه الأفكار، وبتتبع طريقة تنظيمها، ويشتمل التحليل على ثلاث فئات ثانوية هي:

1- تحليل العناصر 2- تحليل العلاقات 3- تحليل المبادئ
وهذا المستوى أعلى من المعرفة والفهم والتطبيق .

- ومن الأفعال التي يمكن استخدامها في هذا المستوى ما يلي :

يقسم - يحلل - يختار - يميز - يفصل - يصنف - يجزئ - يفكك - يستنتج - يحدد العناصر - يفرق - يوضح .

(5) التركيب :

يعرف التركيب بأنه وضع العناصر والأجزاء مع بعضها لتكوين كل متكامل أو بناء جديد، ويقوم التركيب على التعامل مع العناصر والأجزاء وربطها معاً بطريقة تجعلها نمطاً معيناً وبنية لم تكن موجودة في السابق، كما يعني التركيب تنظيم مميز للأفكار والحقائق والقدرة على إعادتها أو تشكيلها في بنية جديدة .

ويشمل التركيب على ثلاث فئات ثانوية هي :

(1) إنتاج محتوى جديد أو فريد .

(2) إنتاج خطة عمل أو مجموعة مقترحة من العمليات .

(3) إنتاج مجموعة من العلاقات المجردة .

- ومن الأفعال التي يمكن استخدامها في هذا المستوى ما يلي :

يصنف - يكتب موضوعا - يصمم - يعيد بناء - يقترح - يلخص - يؤلف - ينظم - يربط - يجمع - يخطط - يبتكر .

(6) التقويم :

ويعني القدرة على إصدار الحكم على قيمة المادة أو المحتوى أو الأشياء أو السلوك أو الأعمال أو الأفكار في ضوء المعايير المحددة، وذلك بإصدار الأحكام الكمية والكيفية حول ذلك .

وتمثل نواتج التعلم في التقويم هنا أعلى المستويات المعرفية لأنها تتضمن جميع المستويات السابقة بالإضافة إلى إصدار الأحكام وإعطاء القيمة بناء على معايير محددة . ويشتمل التقويم على :

(1) إصدار الأحكام وفق معايير داخلية .

(2) إصدار الأحكام وفق معايير خارجية .

- ومن الأفعال التي يمكن استخدامها في هذا المستوى ما يلي:

يوازن - ينقد - يتحقق - يعلل - يقيم - يوزن - يبدي رأيه - يحكم - يبرهن - يقابل - يصف - يثبت .

ثانياً: تصنيف الأهداف التربوية في المجال الوجداني (الانفعالي) :

اقترح كراثول تصنيفاً للأهداف التربوية في المجال الوجداني في سنة 1964م، ويتناول هذا المجال السلوك المرتبط بالمشاعر والعواطف والقيم والميول والاتجاهات . ولقد استطاع كراثول تحديد المستويات الفرعية لهذا المجال والتي تتدرج تحت النظام التتابعي بدءاً من البسيط إلى المعقد، ومن السهل إلى الصعب. ويمثل الرسم التوضيحي التالي المستويات الثانوية للمجال الوجداني :

الاستقبال أو التقبل :

ويشير هذا المستوى إلى استعداد المتعلم للاهتمام بظاهرة معينة أو مثير معين مثل: الاهتمام بالنشاط التعليمي في الفصل، أو الاهتمام بظاهرة تربوية محددة، ويتضمن هذا المستوى ثلاث فئات فرعية هي :

أ - الوعي: ويعني إدراك المثيرات ووجودها في السياق الذي يتألف منها .
ب - الرغبة في الاستقبال: وتعني التمييز بين المثير وغيره من المثيرات، مع وجود الرغبة في الانتباه إليه .

ج - الانتباه الانتقائي: وهنا يتحكم المتعلم في الانتباه ويختار مثيراً معيناً دون غيره وينسبه إليه .

- ومن الأفعال التي يمكن استخدامها في هذا المستوى ما يلي :
يسأل - ينتبه - يختار - يشير إلى - يصغي - يتابع - يتعرف - يبدي - يجيب .
(1) الاستجابة :

وتعني المشاركة الإيجابية من جانب المتعلم ، وهذا لا يعني الاهتمام بالظواهرات والمثيرات والانتباه إليها والرغبة في تلقيها فحسب ، بل تتعدى ذلك إلى الاستجابة لهذه المثيرات والمتمثلة في :

- الإذعان في الاستجابة.

- الرغبة في الاستجابة .

- الارتياح في الاستجابة .

- ومن الأفعال التي يمكن استخدامها في هذا المستوى ما يلي :

يساعد - يجيب - يقرر - يساير - يناقش - يشعر - يقرر - يعاون - يحد - يوصي
- يؤدي - يبدي - يسمع - يشارك .

(2) التقييم (التثمين):

يعني التقييم: إعطاء القيمة لظاهرة معينة أو سلوك معين، وتكون هذه القيمة بمثابة نتاج اجتماعي يقبله المتعلم ببطء شديد ، حيث يبدأ المتعلم بالتعبير عن هذه الظاهرة ثم يبدي رأيه ، ثم يعطي أحكاماً ويدافع عنها .

وتتفاوت عملية التقييم من التقبل البسيط لقيمة ما ، أو تفضيل قيمة ما ، مع تبرير ذلك والالتزام بهذا التقرير والحكم ، ويمكن تقسيم هذا المستوى إلى المستويات الفرعية التالية :

1) تقبل القيمة .
2) تفضيل القيمة .
3) الالتزام .
- ومن الأفعال التي يمكن استخدامها في هذا المستوى: يتابع - يبادر - يشارك - يبرز - يعمل
- يقترح - يمارس - يقدر - يساهم - ينضم إلى - يدعو .

(3) التنظيم القيمي :

ويعني ذلك تجميع القيم المختلفة وإعادة تنظيمها واتساقها الداخلي فيما يتعلق بظاهرة أو سلوك معين ، وهذا التنظيم قابل للتعديل والتغيير مع كل قيمة جديدة تدخل هذا البناء . ويمكن أن يشتمل التنظيم القيمي على مقارنة القيم مع بعضها بالإضافة إلى تحليلها إلى مكوناتها من أجل إعادة ترتيبها، ويمر التنظيم القيمي بمرحلتين هما :

- تكوين مفهوم القيمة .

- تنظيم نسق القيمة .

ومن الأفعال التي يمكن أن تستخدم في هذا المستوى ما يلي :

يتمسك - ينظم - يغير - يشرح - يدعم - يصوغ - يوحد - يجمع بين - يصحح - يفاضل - يلتزم - يرتب .

(4) التمييز: يعتبر هذا المستوى أرقى مستويات المجال الوجداني أو الانفعالي، ويتضمن هذا المستوى قدرة المتعلم على إيجاد نظام معين يضبط السلوكيات ، ويهدف إلى الأنماط العامة لتكيف المتعلم شخصياً واجتماعياً وعاطفياً ، وتتكامل في هذا المستوى الاتجاهات والقيم والميول .

ونجد أن هذا المستوى يشمل مجموعة من نواتج التعلم والأنماط السلوكية العامة لتكيف الفرد شخصياً .

- ومن الأفعال التي يمكن أن تستخدم في هذا المستوى ما يلي :

يعدل - يميز - يقترح - يؤدي - يراجع - يستخدم - يؤمن - يستمع - يساهم - يظهر - يحل - يضبط - يؤثر - يتحقق - يسأل .

ونواتج التعليم تشمل مدى عريضاً من الأنشطة والتي تبدأ بعبارات عامة، وعلى المعلم أن يحولها إلى سلوكيات في المستويات التي قدمناها سابقاً .

ويرتبط المجال الوجداني بالمجال المعرفي ارتباطاً كبيراً خاصة في المستويات الدنيا من المجال الوجداني .

ويقع على المعلمين مسؤولية كبيرة في التنبيه إلى أهمية هذا المجال كل في مجال تخصصه ، ويمكن أن نشير هنا إلى بعض المواقف والاتجاهات والقيم التالية: - الاهتمام بالمعلم ، وتقدير العلماء ، وحب المادة الدراسية ، وحب المعلم وتقديره ، وحب الآخرين والتعاون معهم .

- احترام الكبير في السن ، وكذلك العطف على الفقير والمسكين والمحتاج .

- التضحية من أجل الدين الإسلامي .

- التضحية من أجل الوطن والمحافظة عليه والدفاع عنه ومحبته .
- المحافظة على الممتلكات العامة والخاصة .
- احترام أنظمة وقوانين الدولة .
- احترام الجار وعدم إيذاء الزميل والصديق .

ثالثاً: تصنيف الأهداف التربوية في المجال النفس حركي (المهاري):

بالرغم من إشارة بلوم إلى الميدان النفس حركي منذ عام 1956م ، إلا أن الجهود المبذولة في هذا الميدان جهود ضئيلة وقليلة . ويرتبط هذا المجال بالمهارات الحركية والعضلية والأدائية في معظم المقررات الدراسية. وقد صنف كل من : ديف (R.H Dave) ، وأنيتا هارو (Horror)، وسمبسون عدة تصنيفات للمجال النفس حركي .

وفيما يلي وصف مختصر لتصنيف سمبسون للمجال النفس حركي (المهارات النفس حركية):

- (1) الإدراك الحسي (الملاحظة)
- (2) وهو الشعور بإستقبال الظاهرة وملاحظتها والحديث عنها .
- وأهم الأفعال التي تستخدم في هذا المستوى :
- يكشف - يختار - يعزل - يقيم .
- (3) الميل (التهيؤ): وهو ما يتعلق بالاستعداد النفسي والعضلي لأداء نشاط أو سلوك بعينه
- ومن الأفعال التي تستخدم في هذا المستوى :
- (4) يبدي - يظهر - يشرح - يخطو - يتطوع .
- (5) (3) الاستجابة الموجهة (الممارسة):
- (6) ويبدأ هذا المستوى بتعلم المهارة بواسطة التقليد أو المحاولة والخطأ في المواد النظرية، أو رسم الخرائط في الجغرافيا ، وعمل الرسوم البيانية والتوضيحية وغيرها في الرياضيات ، وهذا ما يطلق عليه الممارسة .
- (7) (4) الآلية أو الميكانيكية :
- (8) ويرتبط هذا المستوى بإداء المهارة أو الإداء الحركي بطريقة نمطية آلية ، وذلك عندما تؤدي هذه الأعمال والمهارات والحركات بثقة وجرأة ، حيث أصبحت المهارة أو الحركة معتادة ومألوفة .
- (9) - ومن الأفعال التي تستخدم في هذا المستوى: يقود - يتعود - يرسم - يبرهن .
- (5) الإتيان والحدق والسرعة في الأداء أو الاستجابة الظاهرية المعقدة : ويتمثل هذا في أداء

المهارات المتنوعة بأقصى سرعة وأكثر إتقاناً ، وهذا يتمثل في رسم النماذج والخرائط والأشكال بكفاءة عالية من الإتقان والسرعة ، أي يهتم هذا المستوى بالأداء الماهر للحركات ويتم التخلّص فيه من الخوف أو الشك في أداء المهارة ، كما يتم التخلّص أيضاً من الأداء الآلي للمهارة .

(10) -ومن الأفعال التي تستخدم في هذا المستوى: ينظم - يثبت - ينسق - ينفذ .
(6) **التكيف** : ويشمل هذا المستوى تنوع المهارات باختلاف المواقف، فتحتاج إلى تغييرها وتعديلها بما يتلاءم والمواقف الجديدة- .
(11) ومن الأفعال التي تستخدم في هذا المستوى: يبدل - يكيف - يهذب - ينوع - يغير - يضبط - ينقح .

(12) (7) **الإبداع أو الأصالة** : يمثل الإبداع أعلى مستويات هذا المجال، حيث يدعو إلى ابتكار حركات ومهارات لم تكن موجودة فعلاً بناء على المواقف الجديدة .
ومن الأفعال التي يمكن استخدامها في هذا المستوى: يصمم - يرسم - يبني - ينتج - بسرعة - يعمل بثقة - يتمكن من - يشيد - يبرز - يجيد .

وخلاصة القول: أن الأهداف التربوية قد أمكن تقسيمها إلى ثلاثة مجالات رئيسة هي :
(1) المجال المعرفي. (2) المجال الوجداني . (3)المجال النفس حركي .
كما تم تقسيم كل مجال إلى عدة مستويات فرعية رتبت من السهل إلى الأصعب ومن البسيط إلى المركب .

كما نجد أن هذا التصنيف للأهداف يساعدنا - كمعلمين ومشرفين ومديرين - في النواحي التالية :

- (1) مساعدة المعلمين والمشرفين والمديرين في تحديد الأهداف السلوكية بمختلف أنواعها ومستوياتها.
- (2) صياغة الأهداف السلوكية على المستوى المرضي المناسب .
- (3) تحديد الأهداف السلوكية لوحدة تعليمية معينة .
- (4) تحديد وصياغة الأهداف في عبارات سلوكية ذات صلة وثيقة بالموضوع .
- (5) مساعدة المعلمين والمشرفين والمديرين في قياس وتقويم نتائج التعليم التي تضمنتها الأهداف السلوكية .

وقد يبدو للبعض أن هناك فصلاً بين هذه المجالات، ولكن الواقع هو أن هناك تداخلاً وتكاملاً بينها ، فالمواقف والخبرات التي نوفرها للتلاميذ في أي مجال من مجالات الدراسة تشتمل على العديد من جوانب التعلم التي تنتمي إلى تلك المجالات، ولا يمكن الفصل بينها ، وبالتالي فليس من المناسب أن يضع المعلم أهداف دروسه كلها في مجال واحد وإهمال المجالين الآخرين، وهذا الأمر يتوقف على مدى إدراك المعلم لطبيعة المادة الدراسية والموقف التعليمي .

التربية الفنية

<https://mawdoo3.com>

رهام أبو وردة - آخر تحديث: ٠٥:٥٧، ٤ يوليو ٢٠١٦

التؤببشكّل عامّ تعني محاولة تغيير سلوك المتعلّم، أمّا التربية الفنيّة فتعني محاولة تغيير سلوكات التلاميذ عن طريق الممارسات الفنيّة إلى الأفضل، وإلى ما ينفعمهم ويزوّدهم بالمعلومات والمفاهيم، ومفهوم التربية الفنيّة لا يعني تعريفها فقط بل يشمل أهدافها وصفات المعلم الذي يسعى لتحقيق تلك الأهداف، ويشمل أيضاً المهام المنوطة بذلك المعلم.

إنّ الهدف الأساسي من العمليّة التربويّة والعلم الذي يعطى للطلاب لتحسين السلوك الإنساني وإخراج جيلٍ واعي يستطيع التعايش مع الظروف التي يعيش فيها ويكون فرداً صالح في المجتمع، ومن أحد هذه المواد التي تدرّس هي التربية الفنيّة وتعدّ من الأنشطة المدرسيّة المهمّة لإكساب الطلاب المعرفة وهي تشمل الكثير من الفنون، مثل: الرسم، والموسيقى، والتصميم، وللأسف الكثير يعتقد أنّ التربية الفنيّة هي من الأنشطة الغير مهمّة موضوعة للوقت مع أنّها لها أهمية كبيرة في حياة الطالب، ولكن هذه المادة لا تستغل بالشكل الصحيح لإفادة الطالب وهذا الأثر أدى على انعكاس الطالب السلبيّة من حيث التفاعل، ولذلك سنقوم بالتعرّف على أهميّة وأهداف التربية الفنيّة في حياة الطالب والمجتمع.

أهمية التربية الفنية للطالب

غرس روح الابتكار والخيال يقول أينشتاين خيال أهمّ من المعرفة، فالمعرفة مَحْدودة بما عرفه الآن وما نفهمه، بينما الخيال يحتوي العالم كلّه وكلّ ما سيتم معرفته أو فهمه إلى الأبد، وبالتالي المادّة الوحيدة التي ممكن غرس روح الخيال والابتكار عند الطالب هي مادّة الفن وإذا أراد شخص أن يكون طفله ذكياً عليه أن يعلمه الخيال والقصد الخياليّة ويعلمه فنّ الرسم والتخطيط وغيره من الفنون، لذلك على التعليم الرسمي أن يجعل مادّة الفن جزءاً لا يتجزأ من الخطّة التعليميّة.

[٢] استغلال أوقات فراغ الطالب بالمشكلة الحقيقيّة في حياة أيّ إنسان هو الفراغ، فإذا لم يتم استغلال الوقت بشيء مفيد ومسلّي فهو وقت ضائع، لذلك مادّة الفن تشجّع الطالب أن يستغلّ هذا الوقت بأمورٍ خياليّة وإبداعية، والقدرة على تطبيق الخيال إلى أرض الواقع من خلال الرسم أو الموسيقى وغيره.

[٣] تشجيع الطالب على التعبير يجب على الطالب أن يعبر عما بداخله من خلال الفن الذي مهوياً بالإفصاح عما بداخله، فتجسيد الفكرة من العقل ونقلها على صورة فنية تعلم الطالب طريقة جديدة للتعبير عن المشاعر وتصبح موهبة مع الأيام.

أهمية التربية الفنية للمجتمع

- تكوين اتجاهات سلوكية خيِّنة: الدول التي لا تحترم الفن والموهبة هي تفتقد لأشخاص مبدعين ولعنصر فعال في المجتمع، فيجب على الدولة أن تحترم الفن وتحاول أن تخرسه في نفوس طلابها، وبالتالي يقل السلوكيات الخاطئة وتمكين الأفراد من استغلال أوقات فراغهم في أمور إيجابية.
- اكتساب الثقافة الفنيّة خلال غرس الفن في المجتمع يكتسب ثقافات فنية يمكن من خلالها إظهار الإبداع والتميز في المجتمعات.

تاريخ تطور التربية الفنية

مرت التربية الفنية بعدة مراحل، وهي :

مرحلة محاكاة الأمشق، وهي عبارة عن رسوم ذات بعدين، استمدت أشكالها من أشياء بدائية، واهتمت هذه المرحلة في التربية المعرفية والعقلية للفرد، وتدريب الأفراد على الدقة، وقوة الملاحظة، والتنسيق، والإدراك، والنظافة، والنقل الحرفي. مرحلة النقل من الطبيعة، وهي عبارة عن تقيّد الفرد بمناظر ونماذج طبيعية ذات أبعاد ثلاثية، واهتمت هذه المرحلة في النظرة الفنية الواقعية، والفلسفة الواقعية، وتدريب الفرد على إصدار الحكم الصحيح على الرسم ومقارنته، وإتقان لمهارات الخاصة في رسم الظل والمنظور، وتنمية مهارات الفرد العقلية. مرحلة التعبير الحر، وهي عبارة عن إعطاء كامل الحرية للفرد في إبراز رسوماته وخصائصها، واهتمت هذه المرحلة في خصائص الفرد المميزة في التعبير عن فنه، والحرية في التعامل مع الطبيعة والبيئة المحيطة به .

محاور التربية الفنية

تتعدد المحاور الخاصة في التربية الفنية، وهي :

الرؤية الفنية، وتعد هذه الرؤية من أهم المحاور، لأنها تقوم على تمثيل الرؤية الواقعية الخاصة بالفرد. الركن الفني، وهو عبارة عن ركن خاص بالأعمال الفنية وتعليقها. الابتكار والتصميم، أي علم الطالب بأساسيات التخطيط والتصميم، فكل ما يحيط بنا يمر في مرحلة تخطيط وتصميم. التعبير الحر، ويتمثل ذلك من خلال السماح للفرد بالحرية في الرسم والتعبير عما يجول بخاطره. الوسيلة الفنية، وهي الأعمال المميزة المقدمة إلخامات والتشكيل الفني، حيث يتم استغلال

كافة الخامات المستهلكة والخامات الموجودة في البيئة لعمل الأشكال الفنية. التقييم، حيث يقوم الفرد بعملية التقييم الذاتي والتعليق على أعماله، والقيام بالتقييم لأعمال الآخرين.

طرائق تدريس التربية الفنية:

يمثل التدريس الجانب التطبيقي للتعليم، أو احد أشكاله وأهمها ، فهو نشاط تواصل يهدف الى إثارة التعلم ، وتسهيل مهمة تحقيقه ، ويتضمن سلوك التدريس مجموعة من الأفعال التواصلية ، والقرارات التي يتم استغلالها وتوظيفها بكيفية مقصودة ، من قبل المدرس باعتباره وسيطا في أداء موقف تربوي وتعليمي. فطريقة التدريس تعد العنصر الأساسي المكون للعملية التعليمية ، وهي مجموعة الأساليب المحددة بأهداف ، والتي يستخدمها المدرس في قيادة النشاطات الفنية التعليمية مع الطلبة.

ويمكن الإشارة الى وجود نوعين من الطرائق المتبعة في تدريس الفنون ، القديمة : والتي تقع على عاتق المدرس ، ويكون فيها دور الطالب سلبي ، أي مستقبل للمعلومة فقط ، والحديثة : التي أصبح فيها المدرس ، مرشدا وقائدا لا ملقنا ، من خلال توجيه نشاط الطلبة توجيها يمكنهم من أن يتعلموا . ولقد أسهمت عوامل عدة في تغير هذه النظرة منها:

1.تغير النظرة الى طبيعة التعليم والطلب كمتعلم.

2.ازدياد الإدراك بالفروق الفردية بين الطلبة.

3.تغير النظرة الى عمل المدرس كمرشد وقائد وموجه.

ويتوقف اختيار أي طريقة من طرائق تدريس التربية الفنية على مجموعة من العوامل التي تحدد مدى صلاحية هذه الطريقة أو غيرها ، ومن هذه العوامل ما يلي 1 : الأهداف الفنية التي يهدف إليها المدرس.

2:مواد التعليم.

3.الوسائل التعليمية والتقنية.

4 .تنظيم العملية التدريسية.

القواعد الأساسية التي تبنى عليها طرائق التدريس:

www.uobabylon.edu.iq/uobColleges/lecture.aspx?fid

نوار علي علوان عباس القره غولي 21/05/2014 21:49:53

1-التدرج من السهل الى الصعب :

السهل عند الطالب هو مايقع تحت حسه وما يرتبط بحياته وبخبرته وبممارسته ، لذا يجب أن ترتب المواضيع والحصص والمواد من السهل الى الصعب.

2-التدرج من البسيط الى المركب :

وتبنى هذه القاعدة على أساس أن العقل في إدراكه للأشياء ، يدركها ككل ثم ينتقل الى الأجزاء ، وهذا يتفق مع نظرية الجشتالت في علم النفس ، ولهذه النظرية أثرها الفعال في التربية ، على اعتبار أن البدء بالكل أسهل من البدء بالجزء.

3-التدرج من المعلوم الى المجهول:

وهذا يعني أن يبدأ المدرس بما موجود في خبرة الطالب ثم يتدرج معهم الى ما لا يعرفونه من قبل فيضيفه الى مايعرفوه بشأن ذلك الموضوع ، وذلك لان العقل يدرك الحقائق الجديدة بفضل مايشتمل عليه من معلومات من قبل

4.التدرج من المحسوس الى المعقول:

وذلك لأن أول ارتباط للطالب بالفنون التشكيلية يكون عن طريق حسه ، وأول مدركاته هي المدركات الحسية ، لذا فان تربية الحس هي أول خطوة في تربية العقل وتدريبه على إدراك الأشياء.

5-التدرج من الاستفادة بالخبرة والتجربة الى المستنبط بالنظر والدليل:

إن العقل الإنساني يدرك معارفه أولاً على شكل خبرات وتجارب ، ثم يفتن بعد ذلك الى ما بين كل مجموعة منها من روابط وما ترجع إليه من علل وأسباب مشتركة ، فيتوصل بذلك الى فهم قانونها العام.

الوسائل التعليمية المستخدمة في التربية الفنية

<http://www.startimes.com/?t=2749235>

01:34 - 2006/11/01



الوسائل التعليمية هي المواد التعليمية غير اللفظية التي يتم عن طريقها نقل المعلومات وتوصيلها الى الطلاب.

علاقة الوسائل التعليمية بمادة التربية الفنية :

مادة التربية الفنية كغيرها من المواد تحتاج إلى استخدام الوسيلة التعليمية من أجل تسهيل نقل المعلومة وتوصيلها للمتعلم . ولو رجعنا إلى الأساس التاريخي للوسائل التعليمية لوجدنا أن الوسائل التعليمية أقرب ما تكون لمادة التربية الفنية ، فالإنسان بدأ أفكاره بصور ورموز تعارف على مدلولاتها وأتقن التعامل بها ، فالكتابة الهيروغليفية تشكل مجموعها وسائل تعليمية ، لأنها تتكون من مجموعة صور ، كما أن دروس التربية الفنية قد تشمل الزيارات والرسم المباشر في الهواء الطلق ، وهذا يعتبر نوع من الوسائل التعليمية ، كذلك استخدام أجهزة الوسائل ، مثل : الفانوس ، وعرض الشرائح الشفافة فوق الرأس ، والشرائح الثابتة ،.... الخ . وميزة العمل على استخدام الوسائل التعليمية في المادة أن هناك قاسم مشترك بينهما حيث تعتمدان على الفن والمهارة في الإنتاج فمادة التربية الفنية والوسائل التعليمية مكملان لبعضهما البعض ... وتؤدي الوسائل التعليمية إلى نقل الأفكار والمهارات الفنية بشكل مركز وسريع في مجالات الخبرات الفنية لمادة التربية الفنية .

مبررات ودواعي استخدام الوسائل التعليمية لمادة التربية الفنية

استخدام الوسيلة التعليمية ضرورة حتمية لتحسين الأداء لأي مادة من المواد ، أما بالنسبة لمادة التربية فهناك العديد من المبررات والأسباب لاستخدام الوسيلة التعليمية ، ومنها ما يلي :

- 1- الخبرة الفنية لمعلم المادة ، حيث يمكنه أن ينتج الوسيلة التعليمية بشكل جيد ومواصفات فنية عالية .
- 2 الخامات والمواد المتوفرة لدى المعلم في غرفة التربية الفنية تتيح له إمكانية إنتاج الوسيلة التعليمية .
- 3- غرفة التربية الفنية تعتبر مكاناً مناسباً لإنتاج الوسيلة حيث تتوفر الإمكانيات الملائمة .
- 4- وقت مادة التربية الفنية يتيح للمعلم استغلال جزء من الوقت لإنتاج الوسائل التعليمية بالإضافة لحصص الفراغ .
- 5- طبيعة المادة فنياً حيث تعتمد على الشكل و اللون وهذا يتفق مع طبيعة مادة الوسيلة التعليمية بالإضافة لاعتمادها على أكثر من حاسية لدى الطالب.

أنواع الوسائل التعليمية :

- 1- الوسائل التي توفر الخبرة المباشرة الهادفة :

وهذه المواقف التعليمية التي يكون فيها التلميذ إيجابياً ونشطاً وفعالاً ،

وتكون الخبرة مباشرة مثل مزج الألوان أمام الطلاب .

2- المجسمات (النماذج ، العينات) كنموذج للكرة الأرضية وأحد أجزاء الجسم ... الخ .

3- التمثيليات والتي تجعل الطالب على إلمام بثقافة المجتمع وتاريخه .

4- التوضيحات العلمية .. مثل أن يجري المعلم تجربة أمام طلابه بشكل عملي ومباشر .

5- الرحلات التي يقوم من خلالها الطالب بالتعرف على الأشياء في أماكنها الطبيعية ..

مثل زيارة الموانئ أو المصانع أو الجنادرية ... الخ .

6- المعارض ويستعين بها المعلم ليخلص للتلاميذ ما مروا به من خبرات في

دراستهم ويمكن أن يكون المعرض من إنتاج الطلاب في الفصل أو المدرسة .

7- الصور المتحركة .. وتعرض عن طريق التلفاز أو السينما التعليمية .

وفي تقسيم آخر للوسائل التعليمية يعتمد على أساس صلتها بحاستين السمع والبصر ، وهي : وسائل بصرية - وسائل سمعية - وسائل سمعية وبصرية .

أسس اختيار الوسيلة التعليمية لمادة التربية الفنية

في ضوء وضوح الأهداف الفنية يتم اختيار الوسيلة التعليمية ، كما ينبغي الحرص على أن تخدم الوسيلة الهدف الفني مباشرة .

ومن أجل تحقيق ذلك ينبغي مراعاة بعض الأسس التربوية للاختيار وهي كما يلي

:

- 1- أن تخدم الوسيلة التعليمية الأهداف العامة والفنية للتدريس .
- 2- أن يكون مجال موضوع الوسيلة محدد ، وذو صلة وثيقة بالدرس حتى لا يصاب الطلاب بالملل من الوسيلة التعليمية .
- 3- أن تركز على أجزاء ولا تكون شاملة للعناصر ، حتى لا يقتبس الطالب الفكرة ، ولكي يتاح له التعبير بحرية .
- 4- ألا يكثر استخدام نوع دون آخر بحيث يتم التنويع .
- 5- أن تعمل الوسيلة على تشجيع ملكات التفكير والإبداع .
- 6- أن تتناسب الوسيلة التعليمية مع مستوى الطلاب وخبراتهم السابقة .
- 7- أن تكون المعلومات التي تقدمها الوسيلة صحيحة وواضحة ومعبرة تعبيراً واضحاً عن المعلومات المراد إيصالها للطلاب .
- 8- أن تكون مشوقة ومثيرة لاهتمام الطلاب .
- 9- عدم استخدام أكثر من وسيلة لشرح فكرة واحدة .
- 10- أن تكون ملائمة للزمن المخصص والمكان الذي تستخدم فيه .

بعض الأجهزة المستخدمة لمادة التربية الفنية :

يمكن توظيف أي جهاز من أجهزة الوسائل التعليمية لخدمة أي مادة من المواد ، ولكن هناك بعض هذه الأجهزة يمكن أن تستخدم بكثرة في مادة التربية الفنية ، ومنها :

- 1- جهاز عرض الصور المعتمدة (الفانوس السحري) . 2- جهاز عرض فوق الرأس overheadprojeccor 3- الفيديو التعليمي. 4- الكاميرا التصويرية . 5- جهاز عرض الشرائح الشفافة (البروجكتر) 6- الحاسب الآلي .

إضافة إلى ما يقوم به معلم التربية الفنية من عمل بعض الوسائل الخاصة التي تعينه على عرض وشرح دروسه

تقويم طرائق تدريس التربية الفنية

التقويم عملية طبيعية منهجية منظمة، ترمي إلى تحقيق أهداف متعددة في العملية التعليمية وتشخص ما يواجه المعلم والمتعلم من صعوبات، وتعد عملية التقويم في التربية الحديثة بشكل عام وتقويم البرامج التدريسية بشكل خاص من العمليات الهامة، ليس في مجال التربية الفنية فحسب بل في جميع المجالات التعليمية الأخرى، لأنه جزء لا يتجزأ من العملية التربوية والتعليمية، فهو من العمليات الأساسية في بناء وتنفيذ برامج الإعداد والتأهيل والتطوير داخل المجتمعات، وهو كذلك عملية منظمة لجمع وتحليل المعلومات، لغرض تحديد درجة تحقيق الأهداف التربوية واتخاذ القرارات والحلول اللازمة والمناسبة لمعالجة مواطن الضعف وتعزيز مواطن القوة وما يترتب عليها من نتائج تؤدي إلى التفكير الإبداعي وتنمية المهارات التقويم التربوي المتميز بالشمولية والتكامل، يساهم في تنشئة الفرد وتنميته تنمية متوازنة مع بيئته، بمراعاة الفروق الفردية بين المتعلمين والمعلمين، وهو يعتبر الركيزة الأساسية في تطوير العملية التعليمية، نظراً لأهميته في إعداد وتوجيه المعلم لمواجهة الأعباء الملقاة على كاهله، ولهذا أصبحت عملية تقويم تدريس التربية الفنية من الضرورات الملحة التي تفرضها مراحل الحياة المتجددة، مما يساعد على تحديد اختيار أهداف واضحة ومحددة وتعزيز الثقة بالنفس وتحديد الوسائل التعليمية المناسبة والخامات والأدوات التي تناسب المتعلم في مراحل العمرية المختلفة، ومعظم الدول تسعى إلى تطوير برامجها ومناهجها من خلال التقويم المستمر، دون فقدان لأصولها وجذورها التاريخية ولتحقيق أصالتها قويم عملية ليست بالجديدة في ميدان البحث العلمي، فقد جرى الاهتمام بها من قبل علماء التربية منذ حوالي مائتي سنة تقريباً، وزاد الاهتمام بها في النصف الثاني من القرن العشرين، وأصبح تقويم البرامج العلمية والمناهج الدراسية وطرائق التدريس احد أهم أقسام التقويم التربوي، والتقويم في التربية الحديثة يعد وسيلة مهمة في العملية التعليمية لمعرفة مدى تحقيق أهدافها وتطويرها، ويعد تقويم طرائق تدريس مادة التربية الفنية من أهم أركان التقويم الذي يتميز بالشمولية والتكامل في مساعدة المعلم والمتعلم لتحقيق أهداف المادة التعليمية والتربوية. إن الاهتمام ببناء الإنسان أصبح من ضروريات اللازمة لتقدم المجتمع، وأصبح التوجه لدراسة هذه المادة وتقويم طرائق تدريسها من أولويات الدول

الفصل الثالث : الدراسة الميدانية

يحتوى هذا الفصل على الإجراءات التى اتبعناها فى تنفيذ هذه الدراسة ، وذلك من حيث اختيار منهج الدراسة وأدوات جمع المعلومات واختيار عينة الدراسة ووصف الإستبيان والأساليب الإحصائية المستخدمة فى تحليل المعلومات ، وذلك على النحو التالى :

منهج الدراسة :

يقع هذا البحث فى مجال البحوث التى تحاول قياس اتجاهات طلاب وطالبات المرحلة الثانوية نحو أهداف التربية الفنية فى المرحلة الثانوية بولاية الخرطوم ، وللإجابة على التساؤلات التى وردت فى الفصل الأول فى هذا البحث وفحص فروضها ، فقد اقتضت الضرورة استخدام المنهج الوصفى التحليلى ، الذى لا يقف فى حدود وصف الظاهرة فقط يتعدى ذلك الى جمع المعلومات والبيانات وتحليلها للوصول الى النتائج .

مجتمع البحث واختيار العينة :

يتكون مجتمع البحث من طلاب وطالبات المرحلة الثانوية المرحلة الثانوية بولاية الخرطوم . ومن هذا المجتمع اخترنا عينة عشوائية بسيطة مقدارها (67) طالب وطالبة اجرينا عليهم البحث .

أدوات جمع المعلومات :

ولجمع المعلومات وتحقيق أهداف البحث اعتمدنا على الأدوات التالية :

1-الملاحظة من المراجع والكتب والشبكة الدولية العنكبوتية للمعلومات (الإنترنت) .

2- الإستبيان . وهى من أكثر الأدوات شيوعاً فى البحث العلمى ، لذلك اعتمدنا عليها بشكل أساسى فى جمع البيانات . وقد قمنا بتصميمه تصميمياً أولاً بالطريقة التالية :

1 - حددنا الهدف من الإستبيان تحديداً واضحاً .لأننا لن نحصل على ما نريد من نتائج إذا لم يكن هناك هدفاً واضحاً .

2 - بعد تحديد هدف الإستبيان قمنا بتجميع وكتابة عباراته ، وذلك من خلال الدراسات السابقة ، ووضعنا له جملة من الضوابط واخرجناه بشكل يثير اهتمام المفحوصين وكالاتى :

- حددنا الإستبيان فى محور واحد وضعنا له 13 عبارة .

- وقد راعينا اختصار العبارات ، أن تكون اللغة اللغاة السائدة والمناسبة لمستويات المفحوصين ، وأن يكون الإستبيان قصيراً قدر الإمكان . ووضعنا ارشادات لملء الإستبيان .

- وقسمنا الإستبيان الى قسمين : القسم الأول هو البيانات الشخصية وشمل على الجنس والفرقة . أما القسم الثانى فهو محاور الإستبيان .

- وقد طلبنا من المفحوصين ان يحددوا اجاباتهم عن العبارات بوضع العلامة () أمام كل عبارة ، وفق مقياس ليكرت الثلاثى (أوافق : متردد : لاأوافق)، كما قمنا بترميز اجابات المفحوصين حتى يسهل تحليلها احصائياً كما موضح فى الجدول التالى :

العبارة	أوافق	متردد	لاأوافق
الترميز	1	2	3

-ثم بعد ذلك ارفقنا مع الإستبيان خطاب للمفحوص يشرح له الهدف من البحث او الإستبيان وأهمية رؤية ، وأكدنا له سرية المعلومات التى سيدلى بها .

- بعد ذلك قمنا بضبط الإستبيان قبل تطبيقه الفعلى على الفئة المستهدفة ، وقد تم ذلك عن طريق عمليات الصدق والثبات ، وسوف نصفهما كما يلى :

أولاً : صدق الإستبيان :

تم عرض الإستبانة فى صورتها الأولية للتحقق من الصدق الطاهرى على عدد من دوى الإختصاص فى مجال هذا البحث ، وطلبنا منهم ابداء ملاحظاتهم وآراءهم حول بنائية الاستبانة وعباراتها وأداة القياس الملحق بها ، وبناءً على ما أدلوا من ملاحظات تم اجراء بعض التعديلات من حذف واستبدال وازافة فى مضمون محاور الإستبيان .

ثانياً : ثبات الإستبانة

يقصد بثبات أداة القياس أن يعطي النتائج نفسها إذا أعيد تطبيق الاستبانة على نفس العينة في نفس الظروف . ومعامل الثبات تأخذ قيمةً تتراوح بين الصفر والواحد الصحيح ، فادا لم يكن هناك ثبات فى البيانات فان قيمة المعامل تكون مساوية للصفر ، والعكس اذا كان هناك ثبات تام تكون قيمة المعامل تساوى الواحد الصحيح . وكلما اقتربت قيمة الثبات من الواحد كان الثبات مرتفعاً وكلما اقتربت من الصفر كان الثبات منخفضاً . ولإجراء اختبار الثبات لأسئلة الإستبيان استخدمنا معامل ألفا كرونباخ . والجدول التالى يوضح معامل الثبات .

الجدول رقم () يوضح معامل ثبات ألفا كرونباخ .

Reliability Statistics	
Cronbach's Alpha	N of Items
.607	13

بالنظر الى الجدول رقم () أعلاه نجد ان معامل ألفا كرونباخ 0.607 وهو مرتفع وموجب للإشارة .

الجدول رقم () يوضح معامل ثبات ألفا كرونباخ عند حذف العبارة

Item-Total Statistics				
	Scale Mean if Item Deleted	Scale Variance if Item Deleted	Corrected Item-Total Correlation	Cronbach's Alpha if Item Deleted
1	15.8000	5.511	.000	.611
2	15.7000	4.678	.536	.549
3	15.1000	2.767	.584	.491
4	15.5000	5.167	.051	.629
5	15.6000	4.044	.419	.545
6	13.9000	5.211	.139	.605
7	15.8000	5.511	.000	.611

8	15.5000	4.278	.279	.589
9	15.8000	5.511	.000	.611
10	15.8000	5.511	.000	.611
11	15.8000	5.511	.000	.611
12	15.5000	3.833	.764	.468
13	15.8000	5.511	.000	.611

بالنظر الى الجدول أعلاه نلاحظ أن العمود الأول يوضح (متوسط المقياس عند حذف العبارة) و العمود اثنى يوضح (تباين المقياس عند حذف العبارة) و العمود الثالث يوضح (معامل الارتباط المصحح بين كل عبارة والدرجة الكلية للمقياس) و العمود الرابع يوضح (قيمة معامل كرونباخ ألفا عند حذف العبارة) . وهذا الجدول يوضح لنا إلى أي مدى يتحسن معامل الثبات بحذف كل مفردة من المفردات بالتتابع أو العكس . وبناءً على هذا يتضح لنا من الجدول رقم (أن معامل ألفا كرونباخ يزداد عند حذف العبارة (4) (عندما امارس الرسم تزداد ثقتي بنفسى) ، أى أن هذه العبارة تضعف المقياس ، وحذفها يؤدي الى زيادة الثبات ، حيث يصبح معامل ألفا كرونباخ 0.629 بدلاً من 0.607 .

الفصل الرابع : عرض وتحليل ومناقشة النتائج

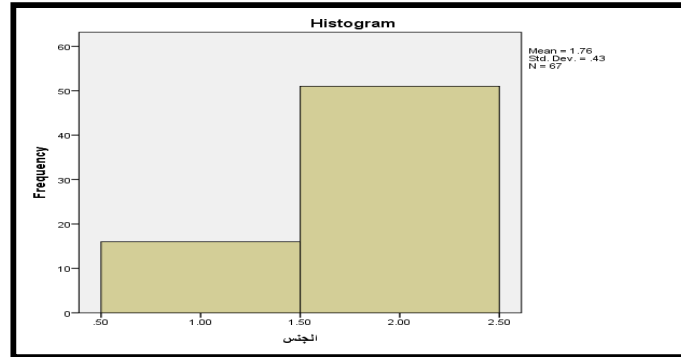
سوف نقوم في هذا الفصل بعرض نتائج تحليل الإستبانة ، ثم استخلاص النتائج ومناقشتها ، وذلك على النحو التالي :

أولاً : عرض نتائج البيانات الأولية لأفراد عينة البحث

الجدول رقم (1) يوضح التكرارات لأفراد عينة البحث وفق الجنس .

الجنس	التكرار	النسبة المئوية
ذكر	16	%23.9
أنثى	51	1.67%
المجموع	67	%100

الشكل رقم (2) يوضح التكرارات لأفراد عينة البحث وفق الجنس .

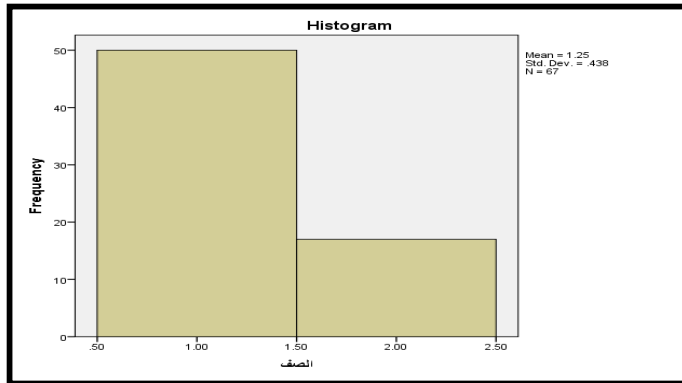


من الجدول والشكل أعلاه رقم (1) نلاحظ أن أغلب أفراد عينة البحث من الإناث ، حيث بلغ نسبة عددهن 51 طالبة وبنسبة %76.1 ، بينما بلغ عدد الطلاب 16 طالباً وبنسبة قدرها %23.9 طالباً .

الجدول رقم (2) يوضح التكرارات لأفراد عينة البحث وفق الفرقة (الصف).

الفرقة (الصف)	التكرار	النسبة المئوية
الثاني	50	%74.6
الثالث	17	%25.5
المجموع	67	%100

الشكل رقم (2) يوضح الرسم البياني لتكرارات لأفراد عينة البحث وفق الفرقة.

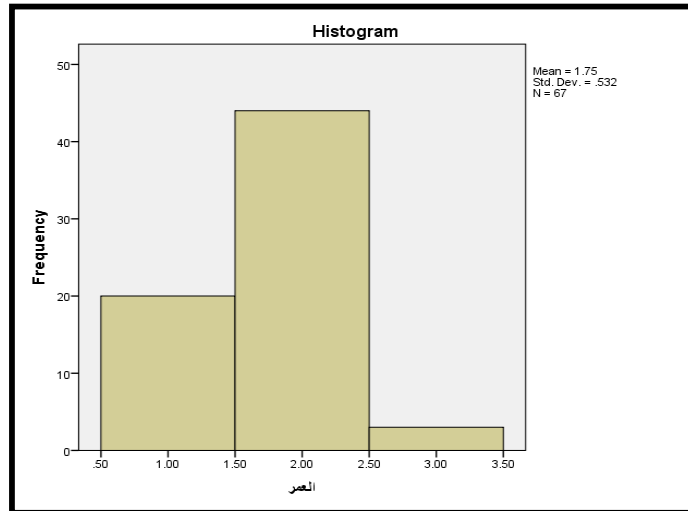


من الجدول والشكل أعلاه رقم (2) نلاحظ أن أغلب أفراد عينة البحث من الفرقة الثانية ، حيث بلغ عددهم 50 طالباً وطالبة وبنسبة %74.6 ، يليهم الفرقة الثالثة الذين بلغ عددهم 17 طلاب بنسبة %25.5.

الجدول رقم (3) يوضح التكرارات لأفراد عينة البحث وفق العمر .

العمر	التكرار	النسبة المئوية
أقل من 15 سنة	20	%29.9
من 16 _ 18 سنة	44	%65.7
أكثر من 18 سنة	3	%4.5
المجموع	67	%100

الشكل رقم (3) يوضح التكرارات لأفراد عينة البحث وفق العمر .



من الجدول والشكل أعلاه رقم (3) نلاحظ أن أغلب أفراد عينة البحث يتراوح أعمارهم من 16 _ 18 سنة ، حيث بلغ عددهم 44 طالباً وطالبة وبنسبة %65.7، يليهم الذين هم أقل من 15 سنة فقد بلغ عددهم 20 طالباً وطالبة وبنسبة %29.9، وأخيراً الذين هم أكثر من 18 سنة حيث بلغ عددهم 3 طالباً وطالبة وبنسبة %4.5 وهم الأقلية .

ثانياً : عرض نتائج تحليل فروض البحث

* الفرض الأول: لا توجد فروق بين اجابات طلاب المرحلة الثانوية بولاية الخرطوم نحو الأهداف العامة للتربية الفنية .

للتحقق من هذه الفرضية الأولى قمنا بحساب التكرارات والنسب المئوية والوسط الحسابي والانحراف المعياري لإجابات أفراد عينة البحث لكل فقرة على حدة ،

والجدول رقم (5) يوضح التكرارات والنسب المئوية لإجابات المفحوصين حول عبارات الفرضية الأولى

لرقم	العبارة	أوافق	متردد	لأوافق
1	عندما امارس الرسم والتلوين احس بالفرح	66 %98.5	1 %1.5	0
2	عندما امارس الرسم والتلوين باستمرار تزداد مهارتي الفنية	62 %92.5	4 %6	1 %1.5
3	عندما امارس الرسم والتلوين يزداد احترامي للرسامين	51 %76.1	15 %22.4	1 %1.5
4	عندما امارس الرسم تزداد ثقتي بنفسي	54 %80.6	12 %17.9	1 %1.5
5	عندما امارس الرسم اتعرف علي ادوات الرسم المختلفة	66 %98.5	1 %1.5	0
6	عندما اكون حزينا و امارس الرسم ازداد حزنا	3 %4.5	9 %13.4	55 82.1 %
7	عندما انظر الي السماء يزداد ايماني بالله	66 %98.5	1 %1.5	0
8	يساعدني الرسم والتلوين اري الاشياء بدقة	47 %70.1	19 %28.4	1 %1.5
9	يساعدني الرسم والتلوين علي ملء اوقات الفراغ	62 %92.5	4 %6.0	1 %1.5
10	دائما اهتم ان يكون رسمي نظيفا	67 %100	0	0
11	دائما اهتم ان يكون منظما	65 %97.0	2 %3.0	0
12	لا ارفض اذا طلب مني زميلي احدي ادوات الرسم	41 %61.2	22 %32.8	4 %6.0
3	في حصص مادة الفنون اتعرف علي معلومات جديدة عن الفن	66 %98.5	0	1 %1.5

نلاحظ من الجدول رقم (5) أن 66 من أفراد عينة البحث وبنسبة 98.5% يوافقون على أنهم يفرحون عند ممارستهم للرسم والتلوين وهم الأكثرية، يليهم المترددون حيث بلغ عددهم طالباً واحداً بنسبة 1.5% ، وهم الأقلية .

كما وجد ان 62 من أفراد عينة البحث وبنسبة 92.5% تزداد مهاراتهم عند ممارسة الرسم والتلوين ، ثم يليهم المترددون الذين بلغ عددهم 4 طالباً وطالبة بنسبة 6.5% ، واخيراً الذين لا يوافقون على ذلك فقد بلغ عددهم طالباً واحداً بنسبة 1.5% ، وهم الأقلية .

ولوحظ كذلك ان 51 من أفراد عينة البحث وبنسبة 76.1% تزداد احترامهم للرسامين عند ممارسة الرسم والتلوين ، ثم يليهم المترددون الذين بلغ عددهم 15 طالباً وطالبة بنسبة 22.4% ، واخيراً الذين لا يوافقون على ذلك فقد بلغ عددهم طالباً واحداً بنسبة 1.5% ، وهم الأقلية .

ونلاحظ ان 54 من أفراد عينة البحث وبنسبة 80.6% تزداد ثقتهم بأنفسهم عند ممارستهم للرسم والتلوين ، ثم يليهم المترددون الذين بلغ عددهم 12 طالباً وطالبة بنسبة 17.9% ، واخيراً الذين لا يوافقون على ذلك فقد بلغ عددهم طالباً واحداً بنسبة 1.5% ، وهم الأقلية .

ولوحظ كذلك ان 66 من أفراد عينة البحث وبنسبة 98.5% يتعرفون على أدوات الرسم والتلوين المختلفة عند ممارسة الرسم والتلوين ، ثم يليهم المترددون الذين بلغ عددهم طالباً واحداً بنسبة 1.5% ، وهم الأقلية .

ونلاحظ ان 55 من أفراد عينة البحث وبنسبة 82.1% لا يوافقون على أن الرسم والتلوين يزيدهم حزناً ، ثم يليهم المترددون الذين بلغ عددهم 9 طالباً وطالبة بنسبة 13.4% ، واخيراً الذين يوافقون على ذلك فقد بلغ عددهم 3 طلاب بنسبة 4.5% ، وهم الأقلية .

كما نحلاط كذلك ان 66 من أفراد عينة البحث وبنسبة 98.5% يزداد ايمانهم بالله تعالى عند ممارسة الرسم والتلوين ، ثم يليهم المترددون الذين بلغ عددهم طالباً واحداً بنسبة 1.5% ، وهم الأقلية .

ولوحظ كذلك ان 47 من أفراد عينة البحث وبنسبة 70.1% يساعدهم الرسم والتلوين على الملاحظة الدقيقة ، ثم يليهم المترددون الذين بلغ عددهم 19 طالباً وطالبة بنسبة 28.4% ، ثم الذين لا يوافقون فقد بلغ عددهم طالباً واحداً بنسبة 1.5% ، وهم الأقلية .

كما نحلاط كذلك ان 62 من أفراد عينة البحث وبنسبة 92.5% يساعدهم الرسم والتلوين على ملئ أوقات فراغهم بعمل مثمر ، ثم يليهم المترددون الذين بلغ عددهم 4 طلاب بنسبة 6.0% ، ثم الذين لا يوافقون فقد بلغ عددهم طالباً واحداً بنسبة 1.5% ، وهم الأقلية .

و نلاحظ كذلك ان 67 من أفراد عينة البحث وبنسبة 100% يساعدهم الرسم والتلوين على اكتساب قيم تربوية جميلة (النطافة) .

كما نحلاط كذلك ان 65 من أفراد عينة البحث وبنسبة 97.0% يساعدهم الرسم والتلوين على اكتساب قيم تربوية جميلة (النظام) ، ثم يليهم المترددون الدين بلغ عددهم 2 طالبا وطالبة بنسبة 3.0% ، وهم الأقلية .

كما نحلاط كذلك ان 41 من أفراد عينة البحث 61.2% يساعدهم الرسم والتلوين على اكتساب قيم تربوية جميلة (التعاون) ، ثم يليهم المترددون الدين بلغ عددهم 22 طلاب بنسبة 32.8% ، ثم الدين لايوافقون فقد بلغ عددهم 4طالباً واحداً بنسبة 6.0% ، وهم الأقلية .

كما نحلاط كذلك ان 66 من أفراد عينة البحث 98.5% يساعدهم الرسم والتلوين على اكتساب معلومات جديدة، ثم يليهم الدين لايوافقون فقد بلغ عددهم طالباً واحداً بنسبة 1.5% ، وهم الأقلية .

*** الفرض الثاني :** لا توجد فروق ذات دلالة معنوية تحت مستوى الدلالة 05، بين متوسطات اجابات طلاب المرحلة الثانوية بولاية الخرطوم نحو الأهداف العامة للتربية الفنية وذلك لمتغير الجنس .

ولمعرفة الفروق في اجابات المفحوصين تبعاً لمتغير الجنس , والصف ، نجرى اختبار تحليل التباين الأحادي ويسمى (أنوفا) .

وبالنظر الى الجدول أعلاه ، وعند مقارنة المتوسطات عن طريق اختبار (أنوفا) نصل إلى عدم وجود دلالة للعبارات على الترتيب حيث أن احتمال المعنوية أخذ القيم (أنظرالقيم الإحتمالية فى الجدول أعلاه) أكبر من 0.05 . وبذلك نقبل بالفرضية الصفرية (فرض العدم)

* الفرض الثالث : لاتوجد فروق ذات دلالة معنوية تحت مستوى الدلالة 05، بين متوسطات اجابات طلاب المرحلة الثانوية بولاية الخرطوم نحو الأهداف العامة للتربية الفنية وذلك لمتغير الفرقة .

الجدول رقم (7) يوضح : مقارنة المتوسطات عن طريق اختبار أنوفا

		ANOVA				
		Sum of Squares	df	Mean Square	F	Sig
أحس بالفرح	Between Groups	.005	1	.005	.310	.579
	Within Groups	.980	65	.015		
	Total	.985	66			
يزداد مهاراتي الفنية	Between Groups	.202	1	.202	1.805	.184
	Within Groups	7.261	65	.112		
	Total	7.463	66			
احترامى للرسامين	Between Groups	.073	1	.073	.323	.572
	Within Groups	14.614	65	.225		
	Total	14.687	66			
تزداد ثقتي بنفسى	Between Groups	.451	1	.451	2.321	.132
	Within Groups	12.624	65	.194		
	Total	13.075	66			
اتعرف على الأدوات	Between Groups	.005	1	.005	.310	.579
	Within Groups	.980	65	.015		
	Total	.985	66			
يزداد حزنى	Between Groups	.028	1	.028	.103	.750
	Within Groups	17.614	65	.271		
	Total	17.642	66			
يزداد ايماني بالله	Between Groups	.005	1	.005	.310	.579
	Within Groups	.980	65	.015		
	Total	.985	66			
رؤية الشياء بدقة	Between Groups	.732	1	.732	3.032	.086
	Within Groups	15.686	65	.241		
	Total	16.418	66			

ملء الفراغ	Between Groups	.015	1	.015	.13	.71
	Within Groups	7.447	65	.115		
	Total	7.463	66			
رسمى نظيفا	Between Groups	.000	1	.000	.	.
	Within Groups	.000	65	.000		
	Total	.000	66			
رسمى منظما	Between Groups	.019	1	.019	.63	.42
	Within Groups	1.922	65	.030		
	Total	1.940	66			
ادا طلب منى زميلى ادوات الرسم	Between Groups	1.208	1	1.208	3.3	.07
	Within Groups	23.359	65	.359		
	Total	24.567	66			
معلومات جديدة	Between Groups	.019	1	.019	.31	.57
	Within Groups	3.922	65	.060		
	Total	3.940	66			

وبالنظر الى الجدول أعلاه ، وعند مقارنة المتوسطات عن طريق اختبار (أنوفا) نصل إلى عدم وجود دلالة للعبارات على الترتيب حيث أن احتمال المعنوية أخذ القيم (أنظرالقيم الإحتمالية فى الجدول أعلاه) أكبر من 0.05 . وبذلك نقبل بالفرضية الصفرية (فرض العدم)

* الفرض الرابع : لاتوجد فروق دات دلالة معنوية تحت مستوى الدلالة 05، بين متوسطات اجابات طلاب المرحلة الثانوية بولاية الخرطوم نحو الأهداف العامة للتربية الفنية وذلك لمتغير العمر .

الجدول رقم (8) يوضح : مقارنة المتوسطات عن طريق اختبارأنوفا

ANOVA

		Sum of Squares	df	Mean Square	F	Sig.
أحسن بالفرح	Between Groups	.008	2	.004	.255	.775
	Within Groups	.977	64	.015		
	Total	.985	66			
يزداد مهاراتي الفنية	Between Groups	.281	2	.140	1.251	.293
	Within Groups	7.182	64	.112		
	Total	7.463	66			
احترامي للرسامين	Between Groups	.311	2	.155	.692	.504
	Within Groups	14.376	64	.225		
	Total	14.687	66			
تزداد ثقتي بنفسى	Between Groups	.049	2	.024	.120	.887
	Within Groups	13.026	64	.204		
	Total	13.075	66			
اتعرف على الأدوات	Between Groups	.318	2	.159	15.284	.000
	Within Groups	.667	64	.010		
	Total	.985	66			
يزداد حزنى	Between Groups	.192	2	.096	.352	.705
	Within Groups	17.450	64	.273		
	Total	17.642	66			
يزداد ايمانى بالله	Between Groups	.008	2	.004	.255	.775
	Within Groups	.977	64	.015		
	Total	.985	66			
رؤية الشياء بدقة	Between Groups	.332	2	.166	.660	.521
	Within Groups	16.086	64	.251		
	Total	16.418	66			
ملء الفراغ	Between Groups	1.087	2	.543	5.455	.006
	Within Groups	6.376	64	.100		
	Total	7.463	66			
رسمى نظيفا	Between Groups	.000	2	.000	.	.
	Within Groups	.000	64	.000		
	Total	.000	66			

رسمى منطما	Between	.031	2	.016	.52	.59
	Groups				3	5
	Within	1.909	64	.030		
	Groups					
	Total	1.940	66			
ادا طلب منى زميلى ادوات الرسم	Between	.155	2	.078	.20	.81
	Groups				3	7
	Within	24.412	64	.381		
	Groups					
	Total	24.567	66			
معلومات جديدة	Between	.140	2	.070	1.1	.31
	Groups				81	3
	Within	3.800	64	.059		
	Groups					
	Total	3.940	66			

وبالنظر الى الجدول أعلاه ، وعند مقارنة المتوسطات عن طريق اختبار (أنوفا) نصل إلى عدم وجود دلالة للعبارات على الترتيب حيث أن احتمال المعنوية أخذ القيم (أنظرالقيم الإحتمالية فى الجدول أعلاه) أكبر من 0.05 . وبذلك نقبل بالفرضية الصفرية (فرض العدم)

الفصل الخامس

نتائج البحث:

كانت النتائج التي توصل إليها البحث الحالى كما يلي:

1- أظهرت نتائج التحليل الإحصائي عدم وجود فروق بين اجابات طلاب المرحلة الثانوية بولاية الخرطوم نحو الأهداف العامة للتربية الفنية ، وأن الإجابات كانت إيجابية .

2 - أظهرت نتائج التحليل الإحصائي عدم وجود فروق ذات دلالة معنوية تحت مستوى الدلالة 05، بين متوسطات اجابات طلاب المرحلة الثانوية بولاية الخرطوم نحو الأهداف العامة للتربية الفنية وذلك لمتغير الجنس .

3 - أظهرت نتائج التحليل الإحصائي عدم وجود فروق ذات دلالة معنوية تحت مستوى الدلالة 05، بين متوسطات اجابات طلاب المرحلة الثانوية بولاية الخرطوم نحو الأهداف العامة للتربية الفنية وذلك لمتغير الفرقة .

4 - أظهرت نتائج التحليل الإحصائي عدم وجود فروق ذات دلالة معنوية تحت مستوى الدلالة 05، بين متوسطات اجابات طلاب المرحلة الثانوية بولاية الخرطوم نحو الأهداف العامة للتربية الفنية وذلك لمتغير العمر .

التوصيات

1. نوصي بعمل ورش لمدرسين ومدرسات التربية الفنية في المرحلة الثانوية.
2. عمل مسابقات للطلاب وتحفيزهم بجوائز.
3. توفير المواد والادوات اللازمة.
4. تهيئة القاعات والاستديوهات .
5. الاهتمام بالنواحي النظرية والعملية للتربية الفنية.
6. الاهتمام بالتراث القومي .
7. اثناء تخصص الخزف والنحت والمنسوجات داخل قسم التربية الفنية.
8. أهمية التربية الفنية في تعميق الشعور الديني.
9. اهداف التربية الفنية نحو طلاب مرحلة الاساس.
10. الاهتمام بالرحلات المدرسية والزيارات للمناطق الاثرية.

المقترحات :-

1. واقع تدريس مادة التربية الفنية في عملية التربية في جامعة السودان للعلوم والتكنولوجيا.
2. معوقات تدريس التربية الفنية في المرحلة الثانوية .
3. فعالية الرحلات الدراسية في زيادة مهارات الرسم والتلوين لطلاب قسم التربية الفنية في جامعة السودان.
4. أهمية التربية الفنية لطلاب مرحلة الاساس.
5. تقويم مادة التربية الفنية في المرحلة الثانوية.
6. أثر استخدام الوسائل التعليمية في تدريس التربية الفنية.

الملاحق

المراجع المستخدمة فى لبحث

- 1 - (المدخل الى علم التربية , د: خالد محمد أبو شعيرة , الطبعة العربية الاولى 2010م -1431هـ , مكتبة المجتمع العربي للنشر والتوزيع , صفحة 15-16).
- 2- (روح التربية والتعليم ، محمد عطية الابراشي , دار النشر: دار الفكر العربي 94ش عباس العقاد- مدينه نصر الطبعة ، القاهرة-1413هـ-1993م رقم 3- طرق تدريس الفنون, لدور المعلمين والمعلمات العامة , حمدي خميس)
- 4- (سايكولوجية العلاقة بين المفهوم الذات والاتجاهات, د: عبد الفاتح محمد دويدار, أ: علم النفس المساعد بكلية الاداب جامعة الاسكندرية 1999م, دار المعرفة الجامعية للنشر , ص55,56, نمرة 150