

اتجاهات الأستاذ الجامعي نحو المعرفة في عصر شبكات التواصل الاجتماعي  
(دراسة ميدانية على عدد من أساتذة الجامعات السودانية)

آدم حمد آدم\* ، سلمى محمد الحسن وبدرالدين احمد إبراهيم

جامعة أمدردمان الأهلية - كلية الآداب - قسم علوم الاتصال

E-mail : almentionss@hotmail.com

المستخلص -

سعى هذه لدراسة لمعرفة تأثير شبكات التواصل الاجتماعي على اتجاهات الأستاذ الجامعي نحو المعرفة ، وتمثلت مشكلة هذه دراسة في سؤال رئيس مهم وهو : ما مدى تأثير شبكات التواصل الاجتماعي على اتجاهات الأستاذ الجامعي نحو المعرفة ؟ وتتمثل أهمية دراسة في أننا الآن في عصر شبكات التواصل الاجتماعي بلا منازع ، وأضحت هذه المواقع من أكثر الأشياء التي يقضي فيها الأشخاص الكثير من الوقت مما يجعلها تؤثر كثيراً في الاتجاهات المعرفية لمستخدميها ، يهدف هذا البحث لمعرفة كيفية استفادة أساتذة الجامعات من شبكات التواصل الاجتماعي في مجال تلقي المعرفة والحصول على المعلومات ، كما يهدف دراسة إلى التعرف على الأساليب المتبعة للحصول على المعرفة باستخدام شبكات التواصل الاجتماعي ، انت لدراسة المنهج الوصفي وكذلك المنهج المسدي وكان الاستبيان هو أداة هذه دراسة الرئيسة ، كانت أهم نتائج هذه دراسة أن الأساتذة الجامعيون يستخدمون شبكات التواصل الاجتماعي للحصول على المعرفة أولاً ومن ثم للتواصل .

الكلمات المفتاحية : شبكات التواصل الاجتماعي ، اتجاهات ، المعرفة ، أستاذ جامعي

**Abstract**

This studies research is looking forwards to identifying the effects of social networks on the trends of a university teacher towards knowledge. The problem of this studies resides on the main crucial question which is: to what extent the social networks affect the trends of a university teacher towards knowledge? the significance of this studies in that no doubt, we live in an era of social networks which these sites become most of aspects where many people spend lots of time in them, that makes these sites have great effects on the trends of knowledge for their users. This studies aims at identifying the way how university teachers benefit from social networks in field receiving knowledge and gaining information, As well as this studies aims at identifying the adopted methods to getting knowledge via using social networks. The studies adopts the descriptive method as well as survey method, the studies also uses the historical method in the study's theoretical framework. Questionnaire is the main tool of this studies.

**Keywords:** social networks, trends, knowledge, university teacher

المقدمة

تعد شبكات التواصل الاجتماعي من أهم التطورات التي أحدثت فقرة كبيرة في عملية التواصل بصفه عامة والمعرفة على وجه الخصوص ، فمن خلال شبكات التواصل الاجتماعي أصبحت المعلومات متداولة بصورة أكبر وأصبح

الوصول للمعلومة أكثر سهولة ويسر ، ويعد التغلغل الكبير لهذه التكنولوجيا وارتباط كافة وجوه الحياة بها وكذلك انخراط المجتمع في استخدامها وتطبيقها بشكل كبير من أهم الأشياء التي أدت إلى جعلها أمراً لا بد منه ورسم صورة جديدة لمفهوم المعرفة واتجاهات المستفيدين منها ، وتتمثل مشكلة دراسة في معرفة توجهات الأساتذة الجامعيين وكيفية استخدامهم لشبكات التواصل الاجتماعي والاستفادة منها في زيادة معارفهم في ظل الانخراط الواسع والمكثف في هذه المنظومة وتطبيقاتها وانتشار ثقافة التواصل الاجتماعي ومفاهيم الإعلام الجديد ، وتتبع أهمية دراسة من أهمية الموضوع الذي تناوله وهو الاتجاهات نحو المعرفة ومؤسساتها في عصر شبكات التواصل الاجتماعي حيث تمثل المعرفة وطريقة الوصول إليها شيئاً مهماً بالنسبة للمستفيدين ، أيضاً تأتي أهمية دراسة من أننا الآن في عصر يعتبر عصر شبكات التواصل الاجتماعي بامتياز وأصبح الجميع وخاصة أساتذة الجامعات يستخدمون هذه الشبكات بصورة كبيرة ولا نهائية في عملية اكتساب المعرفة والاتصال .

### مشكلة دراسة

تتعرض مشكلة هذه دراسة لاتجاهات الأساتذة الجامعيين المعرفية في عصر شبكات التواصل الاجتماعي وبيان أهمية هذه الشبكات ودورها الإيجابي والسلبي ، وتتمثل مشكلة هذه دراسة في سؤال رئيس مهم : ما مدى تأثير شبكات التواصل الاجتماعي على اتجاهات الأساتذة الجامعيين نحو المعرفة ؟

### أهمية دراسة

تتبع أهمية هذه دراسة من أهمية الموضوع الذي يتناوله وهو شبكات التواصل الاجتماعي وتأثيرها على الاتجاهات المعرفية للأساتذة والدور الذي تلعبه هذه الشبكات في عملية الحصول على المعرفة ، وتتمثل أهمية دراسة أيضاً في أن هذه الشبكات أصبحت ترتبط ارتباطاً وثيقاً بالأفراد مما يتطلب دراسة تأثيرها على اتجاهاتهم المعرفية والاجتماعية .

### أهداف دراسة

- 1 - التعرف على اتجاهات الأساتذة الجامعيين نحو المعرفة في عصر شبكات التواصل الاجتماعي .
- 2 - إبراز دور شبكات التواصل الاجتماعي كأداة للوصول للمعلومات ومن ثم اكتساب المعرفة .
- 3 - التعرف على المهارات الجديدة التي اكتسبها الأساتذة من خلال التعامل مع شبكات التواصل الاجتماعي .

### أسئلة دراسة

- 1 - ما مفهوم شبكات التواصل الاجتماعي ؟
- 2 - ما مدى تأثير شبكات التواصل الاجتماعي على اتجاهات الأساتذة الجامعيين المعرفية ؟
- 3 - ما هي أسباب ودوافع استخدام شبكات التواصل الاجتماعي ؟
- 4 - ما هي الآثار الإيجابية والسلبية لاستخدام شبكات التواصل الاجتماعي ؟

### منهج دراسة

استخدم الباحث منهج المسح الميداني ، لطبيعة الدراسة التي تتطلب جمع بيانات ومعلومات من الجمهور فإن الباحث استخدم منهج المسح الميداني ، كما استخدم الباحث المنهج التاريخي في الإطار النظري لهذا البحث.

### أدوات جمع المعلومات

### الاستبانة

تعتبر الاستبانة أو الاستقصاء أداة ملائمة للوصول على معلومات وبيانات وحقائق مرتبطة بواقع معين .

## الملاحظة الشخصية

الملاحظة تعبر عن رؤية الظاهرة المدروسة ومتابعة تغيراتها ، ويتجلى الغرض من استخدام هذه الوسيلة في تقصي بعض المؤشرات الأولية الخاصة بالدراسة والتي يصعب قياسها ، وذلك بما ولده من ثقة بين المجتمع والباحث . استخدم الباحث ملاحظاته الشخصية في جمع بعض المعلومات وذلك من خلال عمله كأستاذ جامعي واحتكاكه المباشر بمجتمع البحث .

## مصطلحات دراسة

### Trends : الاتجاهات

يعرف بورنج ولانجفيلد الاتجاه بأنه الحالة العقلية الانفعالية والإدراكية والمعرفية حول بعض النواحي الموجودة في المجال الذي يعيش فيه الفرد (عبد الرحب 988 ص 7 01).

### المعرفة : Knowledge

المعرفة هي الناتج العقلي لعمليات الإدراك والتعلم والتفكير .

### شبكات التواصل الاجتماعي : Social networks

الشبكات الاجتماعية هي مصطلح يطلق على مجموعة من المواقع على شبكة الإنترنت ظهرت مع الجيل الثاني للويب أو ما يعرف باسم ويب 2.0 تتيح التواصل بين الأفراد في بيئة مجتمع افتراضي يجمعهم حسب مجموعات إهتمام أو شبكات انتماء (بلد ، جامعة ، مدرسة ، شركة ... إلخ). (شفيق 010 ص 64 65)

### أولاً : الاتجاهات

#### مفهوم الاتجاهات

الاتجاهات هي جملة من التهيؤات التي يبدئها الفرد تجاه موضوع ما ، وقد تأتي هذه الاتجاهات شعورياً أو لا شعورياً وهي مكتسبة من خلال الخبرة التي يعيشها الفرد وتفاعله مع المجتمع ، فالإتجاه في مكوناته الشمولية عبارة عن استعداد نفسي أو تهيب عقلي عصبي متعلم للاستجابة الموجهة أو السالبة نحو الأشخاص أو الأشياء أو الموضوعات أو المواقف أو رموز البيئة التي تستثير هذه الاستجابة .

يعيش الإنسان في المجتمع وتتنوع علاقاته واستجاباته نحو الآخرين والأشياء المحيطة به ، وهو في علاقاته واستجاباته مع الآخرين والأشياء يعبر عن اتجاهات خاصة به تحدد شخصيته والطريقة التي يسلك بها ، ولهذا يمكن أن نعتبر الاتجاهات محددات موجهة وضابطة ومنظمة للسلوك الاجتماعي عند الفرد ، فهي أساليب منظمة ومنتشرة في التفكير والشعور ورد الفعل تجاه الناس والجماعات والقضايا الاجتماعية. (الزعب 994 ص 71).

هناك عدة تعريفات لمفهوم الاتجاهات فقد عرف "ألبرت Allport" الاتجاه بأنه حالة من الاستعداد أو التأهب العصبي النفسي تنتظم من خلاله خبرة الشخص وتكون ذات تأثير توجيهي أو دينامي على استجابة الفرد لجميع الموضوعات والمواقف التي تستثير هذه الاستجاب (دويدا 009 ص 53). ويرى "كاباسواي Kappuswamy" أن الاتجاه يشير إلى موقف الفرد تجاه بعض المواقف أو الأشخاص أو الجماعات المختار . (Kappuswamy 1967 p. 122)

أيضا تعرف الاتجاهات بأنها الأنظمة الإيجابية أو السلبية الثابتة المتضمنة تقويم الفرد لموضوع معين ، والمرتبطة بمشاعره وانفعالاته واستعداداته التي تدفعه نحوه أو تبعده عنه (الزعب 1994 ص 72). ويعرف "هاريمان Harriman" الاتجاه بقوله هو حالة عقلية للاستجابة والتفاعل مع موقف بطريقة معدة ومهيئة ، على حين أن هذه الحالة يمكن أن تكون وقتية ، والاتجاهات ثابتة بثبوت قليل أو كثير وهي تشير إلى المحاباة ، الانحياز ، والإحساس ،

والإقناع ، والانفعالات ، والمخاوف ، والآراء وتعد الآراء الشكل التعبيري اللفظي للاتجاهات Lawience 1947 (37-38).

### مكونات الاتجاه

يرتبط الاتجاه عند الأفراد بنوع من الحكم العقلي الذي يوجه السلوك بناءً على الاتزان النفسي وتحتوي الاتجاهات على ثلاثة مكونات أساسية هي - (دويدا 009: ص 73).

#### 1 - المكون المعرفي للاتجاه

ويتكون من إدراك الشخص لموضوع الاتجاه ومن معتقداته عنه ومن أفكاره التي يحملها عن هذا الموضوع وكذلك الحجج التي يتقبلها الشخص نحو موضوع الاتجاه ، فقد يتبنى المتعصب نحو موضوع رأياً ينظر من خلاله إلى زنجي بأنه حيوان وليس كائناً إنسانياً ، وقد يتبنى غير ذلك من الأفكار التي تقيم تعميماً لفظياً جامداً Stereotypes ينتشر لدى المتعصبين .

#### 2 - المكون العاطفي للاتجاه

يعرف المكون العاطفي للاتجاه من مشاعر الشخص ورغباته نحو الموضوع ومن إقباله عليه أو نفوره منه وحببه له أو كرهه له ، فعلي الرغم من أنه قد يكون لدى شخصين اتجاهات غير ملائمة تجاه موضوع ما فإن مشاعرهما نحوه قد تكون مختلفة تماماً ، فأحدهما قد يكون خائفاً من الموضوع والآخر قد يكون كارهاً لـ .

#### 3 - المكون السلوكي للاتجاه

يتأثر الجانب و المكون السلوكي للاتجاه بضوابط التنشئة الاجتماعية وبالضغوط الاجتماعية والاقتصادية ، إذ أن أي عامل من هذين العاملين يستطيع أن يوقف السلوك المتميز ، اما الجانب الاعتقادي والمعرفي من الاتجاه فيتأثر بحجج الخبراء ووسائل الإعلام .

### أنواع الاتجاهات

هناك عدة أنواع من الاتجاهات وكل نوع من هذه الأنواع يحتوي على خصائص ومميزات مختلفة ومن هذه الاتجاهات الآتي - (دويدا 009: ص 77 78).

#### 1 - الاتجاهات الجماعية والفردية

الاتجاهات الجماعية هي الاتجاهات التي يشترك فيها عدد كبير من أفراد المجتمع مثل إعجاب الناس ببطولة أو إعجاب الشعب بقائدة أو زعيمه ، اما الاتجاهات الفردية هي التي تميز فرد عن الآخر .

#### 2 - الاتجاهات الشعورية واللاشعورية

الاتجاه الشعوري هو الذي يصدره الفرد دون حرج أو تحفظ وهذا الاتجاه غالباً ما يكون منفقاً مع معايير الجماعة وقيمها ، اما الاتجاه اللاشعوري فهو الذي يخفيه الفرد ولا يفصح عنه وغالباً لا يتفق هذا الاتجاه مع معايير الجماعة .

#### 3 - الاتجاهات العامة والاتجاهات الخاصة

الاتجاهات العامة هي الاتجاهات التي لها صفة العمومية وتنتشر وتشيع بين أفراد المجتمع ، اما الاتجاهات الخاصة في التي تنصب على النواحي الذاتية للفرد .

#### 4 - الاتجاهات الموجبة والاتجاهات السالبة -

الاتجاهات الموجبة هي التي تقوم على تأييد الفرد وموافقته ، اما الاتجاهات السالبة في التي تقوم على معارضة الفرد وعدم موافقته .

## 5 - الاتجاهات القوية والاتجاهات الضعيفة -

الاتجاهات القوية هي التي تبقى قوية على مر الزمن نتيجة لتمسك الفرد بها لقيمتها ، اما الاتجاهات الضعيفة فهي التي من السهل التخلي عنها وقبولها للتحوّل والتغيير .

### ثانياً : المعرفة

#### مفهوم المعرفة

لقد أصبحت المعرفة من أهم مكونات رأس المال في العصر الحالي ، وأصبح تقدم أي مجتمع مرتبط أساساً بالقدرة على استخدامها ، وحينما نطلق وصف المعرفة على أي مجتمع فهذا يعني أن النشاطات المعرفية هي مركز التميز الظاهر في هذا المجتمع لذا فإن مجتمع المعرفة هو مجموعة من الناس ذوي الاهتمامات المتقاربة الذين يحاولون الاستفادة من جميع معرفتهم سوياً بشأن المجالات التي يهتمون بها ، وخلال هذه العملية يضيفون المزيد إلى هذه المعرفة وهكذا فإن المعرفة هي الناتج العقلي لعمليات الإدراك والتعلم والتفكير، واصطلاح (مجتمع المعرفة) يعترف بعبور القوة العقلية أكثر من غيرها من أي نوع من أنواع القوى سواء كانت تصادية أو عسكرية أو سياسية ويتحدد الموقف الذي يتمتع به أي بلد في العالم اليوم من خلال قدرته على الاستفادة المثلى من القدرات العقلية لدى كافة أفراد المجتمع وتميز مجتمعات المعرفة أن المعرفة تشكل أهم المكونات التي يتضمنها أي عمل ينصل بالنشاط الاقتصادي والاجتماعي والثقافي وكافة الأنشطة الإنسانية الأخرى التي أصبحت معتمدة على توافر كم كبير من المعرفة والمعلومات ، وتعد المعلومات هي المادة الخام للمعرفة فإن كانت المعلومات تأتي نتيجة إدراك العلاقات بين البيانات بعضها ببعض أو إدراك العلاقات بين البيانات والمعلومات الأخرى فإن المعرفة تأتي نتيجة إدراك الأنماط المشتركة بين المعلومات بعضها ببعض وتعتبر المعرفة حصيلة الامتزاج الخفي بين المعلومة والخبرة والمدرجات الحسية والقدرة على الحكم حيث أننا ننقل المعلومات ونخرجها بما تدركه حواسنا ولذلك تعد المعلومات وسيطاً لاكتساب المرف (سلسلة دراسات يصدرها مركز الدراسات الاستراتيجية جامعة الملك سعود - الاصدار الرابع والاربعون ص ١)

ونظراً للتطور الهائل وبشكل غير مسبوق في عالم تقنية المعلومات والتي هي المادة الخام للمعرفة فقد حدث تطور هائل في مجتمعات المعرفة على مستوى دول العالم إلا أن فرق بين مجتمع معرفي في دولة من الدول ومجتمع معرفي في دولة أخرى يعتمد في الأساس على مدى تفعيل النشاطات المعرفية الرئيسية والنشاطات المعرفية الرئيسية هي - (سلسلة دراسات يصدرها مركز الدراسات الاستراتيجية جامعة الملك سعود - الاصدار الرابع والاربعون ص ١)

### ١ - ابتكار المعرفة

يرتكز مفهوم مجتمع المعرفة على عمليات ابتكار وتكوين المعرفة من خلال توظيف التراكم المعرفي الموجود بالمجتمع لتكوين معرفة جديدة أو الاستفادة من التفاعلات بين أعضاء هذا المجتمع وبيئته التنافسية لابتكار معرفة جديدة .

### ٢ - مشاركة المعرفة

وهي نشاط يتم عن طريقة تبادل المعرفة بين أفراد مجتمع المعرفة فيما بينهم أو بينهم وبين المجتمعات الأخرى ويختلف أسلوب وطبيعة المشاركة طبقاً لنوع المعرفة ، ويجب أن نفرق بين المشاركة بالمعرفة والمشاركة بالمعلومات لأن المشاركة بالمعلومات لا تتضمن عنصر التفكر .

### 3 - تقييم المعرفة

ليست كل الأفكار الجديدة هي أفكار جيدة لذا كان على المؤسسات تقييم الأفكار الجديدة ودراسة الفوائد والأخطار المتوقعة عند تطبيقها والأثر المتوقع منها في كافة نواحي المجتمع .

### 4 - نشر المعرفة

حيث أن قصرها على أفراد وفئات معينة في المجتمع يفقدها قيمتها والغرض من هذه المرحلة هو إيصال المعرفة لجميع من يعنيه الأمر في المجتمع ، وهناك وسائل عديدة لنشر المعرفة مثل تطبيقات تكنولوجيا المعلومات لنشر المعرفة وتوزيعها كالإنترنت وكذلك يمكن نشر المعرفة عن طريق وسائل الإعلام ودورات التدريب .

### 5 - تطبيق المعرفة

حيث يتم استيعاب واستخدام ودمج المعرفة التي أكتسبها أفراد المجتمع أثناء الممارسات والأعمال اليومية بقصد تحسين مستوى الأداء والقدرة على الإبداع والوصول إلى مستوى أعلى من الكفاءة والإنتاجية ، والتي يجب أن تؤدي في النهاية إلى تحسين مستوى معيشتهم .

دورة تفعيل المعرفة داخل منظومة المجتمع هي حلقة متصلة مكونة من ثلاثة عناصر أساسية هي : اقتناء المعرفة فاستيعابها ثم توظيفها ولا نضيف جديداً إذ نقر بتفكك هذه الحلقة لدينا ، فعادة ما يغيب عنا شق توظيفها في حل مشكلات المجتمع وتنمية أفراد وموارده ، وفي كثير من الأحيان يتوقف الجهد عن حدود اقتناء المعرفة دون استيعابها في إطار الظروف المحلية ، والأمل معقود مرة أخرى على تكنولوجيا المعلومات في تفتيح مسامنا المعرفية بما يتيح تلك التكنولوجيا من وسائل عدة لاقتناء المعرفة واستيعابها وتوظيفها ولا عذر لنا إن تقاعسنا في استغلال هذه الفرص ، فالنتيجة الأكيدة لذلك أن تظل المعلومات وحلول لمشاكل تأتينا من مصادرها التقليدية وما يترتب على ذلك من رسوخ هيكلية السلطة الكامنة ورائها ناهيك عن كبح جهودنا في توليد معرفة جديدة وسنظل نشكو من "أنيميا معرفية" حادة مهما تعددت لدينا نظم الكمبيوتر وانتشرت مواقعنا ومقاهينا على الإنترنت ومهما كثر حديثنا عن أهمية المعلومات وضرورة اللحاق بركبها ، على صعيد آخر فإن المعلومات بطبيعتها تود أن تظل حرة طليقة تتغير دوماً وتهلك لتتجدد من جديد ، ومن هنا يجب أن ندرس بكل عناية العوامل الاجتماعية المؤثرة في التنمية المعلوماتية من جهة والآثار الاجتماعية المترتبة على هذه التنمية من جهة أخرى على الرغم من كل ما قيل عن أهمية المعلومات. (عل 2001 ص 23 24).

### ثالثاً : شبكات التواصل الاجتماعي

الشبكات الاجتماعية هي مصطلح يطلق على مجموعة من المواقع على شبكة الإنترنت ظهرت مع الجيل الثاني للويب أو ما يعرف باسم ويب 2.0 تتيح اتواصل بين الأفراد في بيئة مجتمع افتراضي يجمعهم حسب مجموعات إهتمام أو شبكات انتماء (بلد ، جامعة ، مدرسة ، شركة ... إلخ) كل هذا يتم عن طريق خدمات التواصل المباشر عن طريق إرسال الرسائل أو الاطلاع على الملفات الشخصية للآخرين ومعرفة أخبارهم ومعلوماتهم التي يتيحونها للعرض . (الشميا 015: ص 99)

وتصنف شبكات التواصل الاجتماعي ضمن المواقع الشخصية لأنها تعتمد بالدرجة الأولى على مستخدميها في تشغيلها وتغذية محتواها ، وهناك الكثير من هذه الشبكات تتنوع في أهدافها أو الغرض منها فهناك شبكات هدفها التواصل العام وتكوين الصداقات حول العالم وبعضها مواقع متخصصة لغرض معين مثل شبكات الصحفيين أو المصورين وغيرهم وغيرهم .

## فيسبوك : Facebook

ترجع فكرة نشأة موقع الفيسبوك إلى صاحبه (مارك زوكربيرج) حيث أخذ على عاتقه تصميم موقع جديد على شبكة الإنترنت ليجمع زملائه في الجامعة (جامعة هارفارد الأمريكية) ويمكنهم من تبادل أخبارهم وصورهم وآرائهم ، ولم يعتمد في تصميمه على أن يكون موقعاً تجارياً يجذب الإعلانات أو ينشر أخبار الجامعة ، لكن هدفه الأساسي هو جمع أصدقائه والتواصل بينهم ، وأطلق زوكربيرج موقعه في عام 2004 وكان له ما أراد فسرعان ما لقي الموقع رواجاً بين طلاب جامعة هارفارد ، واستمر موقع فيسبوك قاصراً على طلبة الجامعات والمدارس الثانوية لمدة سنتين ، ثم قرر زوكربيرج أن يخطو خطوة خرى للأمام وهي أن يفتح أبواب موقعه لمن يرغب في استخدامه ، وكانت النتيجة طفرة في عدد مستخدمي الموقع إذ ارتفع من 12 مليون مستخدم في ديسمبر من عام 2006 إلى أكثر من 40 مليون مستخدم في بداية عام 2007 . (عل 001 ص 04 04)

يمكن موقع الفيسبوك المستخدمين من الاشتراك في العديد من الشبكات على الموقع حسب أماكن العمل أو المناطق الجغرافية أو التخصصات أو الأصدقاء أو المجموعات الاجتماعية ، مع إتاحة الموقع للمستخدمين إضافة الأعضاء الجدد لصفحاتهم وكذلك الاتصال بالأعضاء في نفس الشبكة ورؤية المنشورات والصفحات الشخصية لاصدقاء ، وأصبح الفيسبوك الآن عالماً كبيراً وواسعاً ومتطوراً في كل يوم حيث أضاف الموقع ميزات عديدة فبالإضافة إلى مشاركة الصور والمنشورات العامة أصبح بوسع المستخدمين مشاركة مقاطع الفيديو مع بعضهم البعض .

## واتساب : WhatsApp

الواتساب هو عبارة عن تطبيق يتم تحميله على الهواتف الذكية ويمكن هذا التطبيق مستخدميهم من عملية التراسل الفوري فيما بينهم حيث يتم تبادل الرسائل النصية وكذلك إرسال الصور والمقاطع الصوتية ومقاطع الفيديو ، وأول إصدار لهذا الموقع متعدد الوظائف هو في العام 2009 عن طريق الأمريكي بريان أكتون وزميله الكراني جان كوم وهما من الموظفين السابقين في موقع ياهو ، وزاد عدد مستخدمي هذا التطبيق بشكل هائل جداً في السنوات الأخيرة حتى وصل لمليارات المستخدمين .

وهناك عدة مخاوف تتعلق باستخدام الواتساب منها ما هو أمني ومنها ما هو اجتماعي ، فمن ناحية أمنية يقال أن هناك الكثير من المخاوف عند استخدام التطبيق لأنه يتمكن من الدخول إلى سجل المكالمات والرسائل وكذلك تحديد مكان المستخدم ، أما من ناحية اجتماعية فأصبح يمثل هاجساً كبيراً للبعض لأنه ينتهك الخصوصية ويساهم في نشر المواضيع اللا أخلاقية خاصة بين الشباب وصغار السن .

## تويتر : Twitter

ظهر الموقع في أوائل عام 2006 كتنوير مشروع بحثي أجرته شركة Obvious الأمريكية وبعد ذلك أطلقتها الشركة رسمياً للمستخدمين بشكل عام في أكتوبر 2006 وبعد ذلك بدأ الموقع في الانتشار كخدمة جديدة على الساحة في عام 2007 من حيث تقديم التدوينات المصغرة ، وفي أبريل 2007 قامت شركة Obvious بفصل الخدمة عن الشركة وتكوين شركة جديدة باسم twitter . (الشمياي 015 ص 15)

التويتر هو واسطة إعلامية اجتماعية ومنصة للتدوين المصغر تتيح لمستخدميها إرسال وقراءة بيانات محدثة تعرف باسم "توييس" بطول 140 حرف كحد أقصى ، وقد ارفع نجاح وشعبية هذه الأداة الشبكية الإلكترونية كالصاروخ وغدت واحدة من الشبكات الثلاث الأكثر استخداماً بعد شبكتي فيسبوك وماي سبيس .



## يوتيوب : YouTube

مؤسسي وقع اليوتيوب كلهم خر جي جامعات وهم ثلاثة موظفين سابقاً في موقع PayPal وتعرفوا على بعض هناك ودار حديث بينهم عن احتمال انجاز مشاريع مستقبلية وهذا الحديث تحول إلى شيء عملي عندما قام موقع Ebay بشراء موقع PayPal بمبلغ 1.35 بليون دولار وعلى اثر ذلك تلقى الزملاء الثلاثة مكافأة مالية ساعدتهم على الانطلاقة. (الشمايا 015؛ ص 18).

وبات فكرة موقع اليوتيوب عندما كان ه لاء الزملاء في حفل لأحد أصدقائهم وتم التقاط الكثير من مقاطع الفيديو في هذا الحفل وأراد هؤلاء الأصدقاء مشاركة هذه المقاطع على نطاق واسع فيما بينهم ومن هنا بدأت تتبلور فكرة إنشاء الموقع ، وموقع يوتيوب هو أكبر موقع على شبكة الإنترنت يسمح للمستخدمين برفع ومشاركة ومشاهدة مقاطع الفيديو بشكل مجاني .

## انستجرام : Instagram

يعتبر الانستجرام واحداً من الشبكات الاجتماعية التي وجدت رواجاً كبيراً بين الناس فهو موقع مجاني يستخدم لتبادل الصور ونشرها ، وله ميزة التقاط الصور وإضافة فلتر رقمية لهذه الصور ومن ثم مشاركتها في مجموعة مختلفة ، كما تمكن شبكة انستجرام مستخدميها من متابعة صور المستخدمين الآخرين عندما يقومون بإضافتها ، كما يمكن عن طريق انستجرام مشاركة الصور على الفيسبوك وتويتر وغيرها من مواقع التواصل الاجتماعي .

## ماي سبيس : My Space

ماي سبيس موقع إلكتروني لشبكة إجتماعية تسمح للمستخدمين بإنشاء شبكات لأصدقاء والاحتفاظ بمدونة شخصية والانضمام إلى مجموعات ونقاسم الصور وأشرطة الفيديو ، وفي مقدور مستخدمي شبكة ماي سبيس تكليف صفحاتهم وفق خياراتهم الخاصة باستخدام نظام لغة تأشير النص الفائق مما يمثل خدمة مميزة لا تقدمها الشبكات الاجتماعية الأخرى ، وتشمل ميزات ماي سبيس الأخرى النشرة التي تتيح للمستخدمين نشر الرسائل بشكل يمكن جميع المستخدمين الموجودين ضمن قائمة الأصدقاء من الاطلاع عليها إضافة إلى أخبار ماي سبيس التي تعرض ويقدمها المستخدمين ويتم التصويت عليها وتصنيفها استناداً إلى درجة شعبيته. (الشمايا 015؛ ص 13)

## لينكد إن : LinkedIn

شبكة إجتماعية للمحترفين يضم الموقع قرابة مليوني محترف في مجالات متنوعة ومختلفة يتشاركون في مجموعات اهتمام ، ويملك الموقع خاصية مميزة وهي خاصية التزكيات فيإمكان مديرك أو زملائك السابقين في وظيفة معينة شغلتهما تزكيتك عن عملك في الشرك. (الشمايا 015؛ ص 13)

## رابعاً : تحليل والمناقشة

### الأساليب الإحصائية المستخدمة

لتحقيق أهداف البحث بشكل عام قام الباحث باستخدام العديد من الأساليب الإحصائية يمكن إجمالها في الآتي -

1 - الأشكال البيانية .

2 - التوزيع التكراري للإجابات .

3 - النسب المئوية .

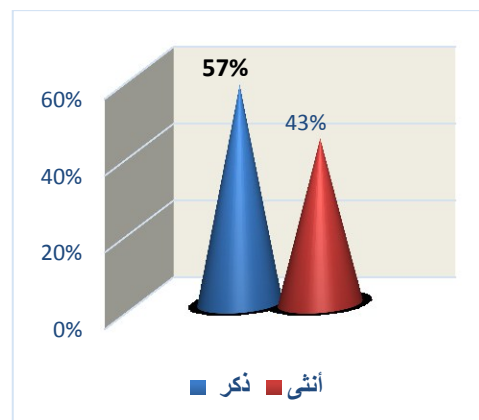
قام الباحث بتصميم صحيفة استبانة ، وذلك لأن الاستبانة تساعد في عملية جمع المعلومات الأولية ويمكن تطبيقها على عدد من الأفراد ، كما أن الاستبانة تعطي المبحوث الحرية في التعبير عن آرائه وتعطيه فرصة للتفكير قبل



الإجابة على الأسئلة ، وللحصول على نتائج دقيقة تم استخدام برنامج الحزمة الإحصائية للعلوم الاجتماعية الإجابة على الأسئلة ، وللحصول على نتائج دقيقة تم استخدام برنامج الحزمة الإحصائية للعلوم الاجتماعية (SPSS) STATISTICAL PACKAGE FOR SOCIAL SCIENCE وهو من أقوى البرامج المستخدمة في عمليات التحليل الإحصائي ، ويختص هذا البرنامج بتحليل البيانات سواء كان تحليلاً وصفيًا أو استدلاليًا أو ما يعرف باختبار الفروض ، وتم توزيع عدد 00 . ( استبانة تم استردادها جميعاً من المبحوثين بنسبة 00 . % ) من أفراد العينة .

جدول رقم ( . النوع -

| الفئات  | التكرارات | النسبة % |
|---------|-----------|----------|
| ذكر     | 57        | 7 %      |
| أنثى    | 43        | 3 %      |
| المجموع | 100       | 100 %    |



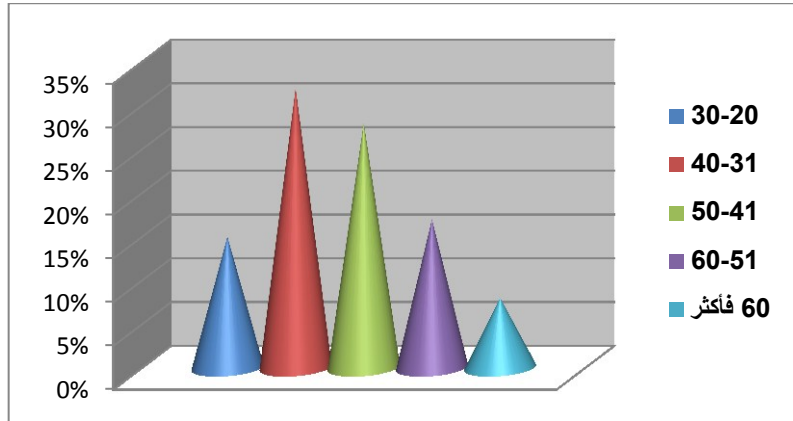
شكل رقم ( . النوع -

يتضح من الجدول والشكل أعلاه أن العينة المختارة كانت شاملة للجنسين وكانت نسبة الذكور أعلى من نسبة الإناث حيث بلغت نسبة الذكور 57 % من النسبة الكلية ، في حين بلغت نسبة الإناث 43 % من النسبة الكلية ، وهذا يؤكد أن العينة المختارة كانت شاملة من حيث النوع .

جدول رقم ( ! العمر -

| الفئات   | التكرارات | النسبة % |
|----------|-----------|----------|
| 30 0     | 15        | 5 %      |
| 40 1     | 32        | 2 %      |
| 50 1     | 28        | 3 %      |
| 60 1     | 17        | 7 %      |
| 60 فأكثر | 8         | %        |
| المجموع  | 100       | 100 %    |

شكل رقم ١) العمر -

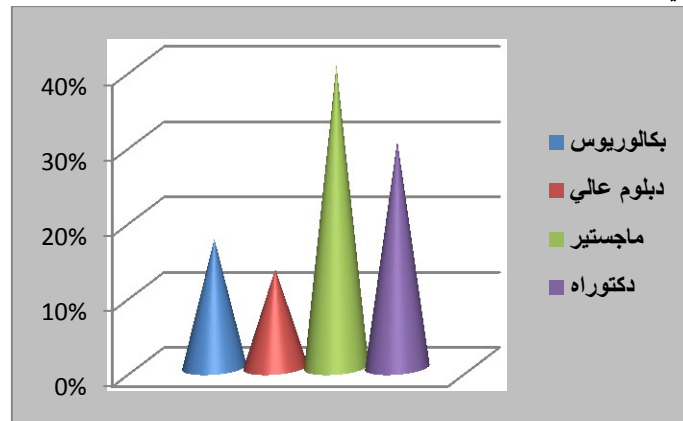


يتضح من الجدول والشكل أعلاه أن العينة المختارة مثلت جميع الأعمار ، حيث تباينت نسب أعمار المبحوثين ولم تكن هناك تفرقة أكثر من الأخرى بصورة كبيرة .

جدول رقم ٢) المؤهل العلمي -

| الفئات     | التكرارات | النسبة % |
|------------|-----------|----------|
| بكالوريوس  | 17        | 7 %      |
| دبلوم عالي | 13        | 3 %      |
| ماجستير    | 40        | 10 %     |
| دكتوراه    | 30        | 10 %     |
| المجموع    | 100       | 100 %    |

شكل رقم ٢) المؤهل العلمي -

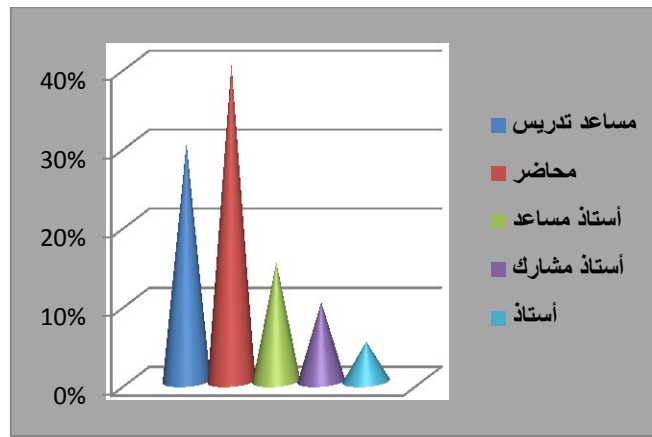


يتضح من الجدول والشكل أعلاه أن نسبة حاملي الماجستير والدكتوراه هي النسبة الأكبر من عدد المبحوثين حيث بلغت نسبة حاملي الماجستير 10% من النسبة الكلية بينما بلغت نسبة حاملي درجة الدكتوراه 10% من النسبة الكلية ، 3% لحاملي الدبلوم العالي ، 7% لحملة البكالوريوس .

جدول رقم ١ ( الدرجة العلمية ) -

| الفئات      | التكرارات | النسبة % |
|-------------|-----------|----------|
| مساعد تدريس | 30        | %) %     |
| محاضر       | 40        | %) %     |
| أستاذ مساعد | 15        | 5 %      |
| أستاذ مشارك | 10        | %) %     |
| أستاذ       | 5         | %        |
| المجموع     | 100       | 100 %    |

شكل رقم ١ ( الدرجة العلمية ) -

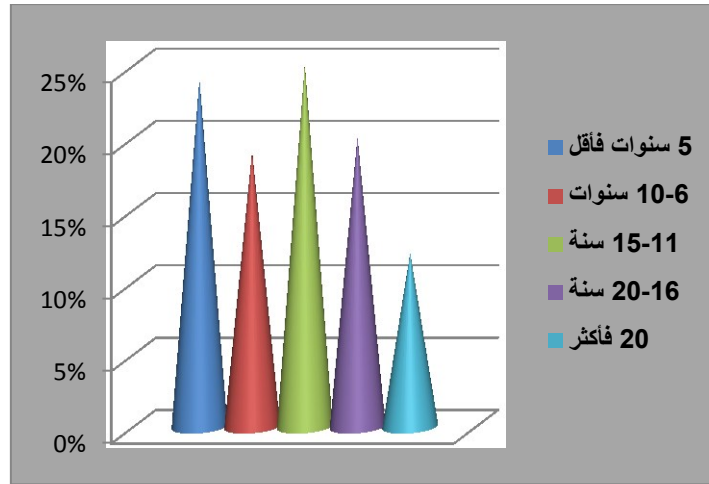


يتضح من الجدول والشكل أعلاه أن العينة شملت كل الدرجات الوظيفية للأساتذة الجامعيين مع أفضلية لدرجة المحاضر التي بلغت نسبتها 40% من النسبة الكلية لعدد المبحوثين ، ومن ثم جاءت نسبة مساعدي التدريس وبلغت 30% ، ثم الأستاذ المساعد بنسبة 15% ، والأستاذ المشارك بنسبة 10% ، وأخيراً الأستاذ (بروفيسور) بنسبة 5% من نسبة عدد المب وثين .

جدول رقم ٢ ( سنوات الخبرة ) -

| الفئات       | التكرارات | النسبة % |
|--------------|-----------|----------|
| 5 سنوات فأقل | 24        | 4 %      |
| 10 سنوات     | 19        | %) %     |
| 15 سنة       | 25        | 5 %      |
| 20 سنة       | 20        | %) %     |
| 20 فأكثر     | 12        | 2 %      |
| المجموع      | 100       | 100 %    |

شكل رقم ( أ ) سنوات الخبرة -

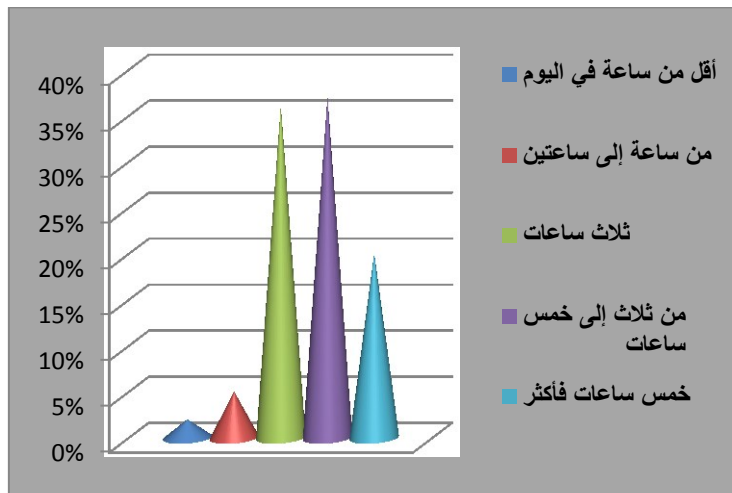


يتضح من الجدول والشكل أعلاه أن العينة المختارة ، أنت شاملة من حيث سنوات الخبرة العملية للأساتذة ، مما أتاح للباحث معرفة اتجاهات مختلفة شملت الشباب وكذلك أصحاب الخبرات التدريسية الطويلة .

جدول رقم ( أ ) ما متوسط ساعات استخدامك لشبكات التواصل الاجتماعي ؟

| الفئات                | التكرارات | النسبة % |
|-----------------------|-----------|----------|
| أقل من ساعة في اليوم  | 2         | %        |
| من ساعة إلى ساعتين    | 5         | %        |
| ثلاث ساعات            | 36        | % 5      |
| من ثلاث إلى خمس ساعات | 37        | % 7      |
| خمس ساعات فأكثر       | 20        | % )      |
| المجموع               | 100       | % 10     |

شكل رقم ( أ ) ما متوسط ساعات استخدامك لشبكات التواصل الاجتماعي ؟

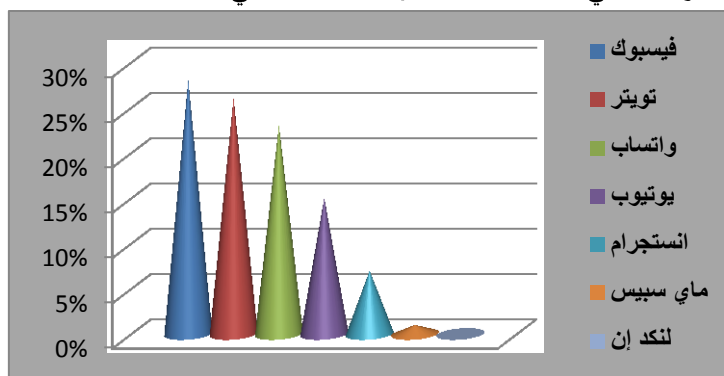


يتضح من الجدول والشكل أعلاه أن الأساتذة يقضون أوقاتاً طويلة على شبكات التواصل الاجتماعي حيث بلغت نسبة الذين يقضون من ثلاث إلى خمس ساعات 17% ، بينما بلغت نسبة من يقضون ثلاث ساعات يومياً 6% ، ونسبة 0% يقضون أكثر من خمس ساعات ، 3% ساعتين ، وأخيراً 3% فقط يقضون أقل من ساعة في اليوم وهذا يؤكد أن الأساتذة يقضون أوقاتاً طويلة على شبكات التواصل الاجتماعي .

جدول رقم 1) من وجهة نظرك ما هي أفضل شبكات التواصل الاجتماعي ؟

| الفئات   | التكرارات | النسبة % |
|----------|-----------|----------|
| فيسبوك   | 28        | 3%       |
| تويتر    | 26        | 5%       |
| واتساب   | 23        | 3%       |
| يوتيوب   | 15        | 5%       |
| انستجرام | 7         | %        |
| ماي سبيس | 1         | %        |
| لنكد إن  | 0         | %        |
| المجموع  | 100       | 100%     |

شكل رقم 1) من وجهة نظرك ما هي أفضل شبكات التواصل الاجتماعي ؟

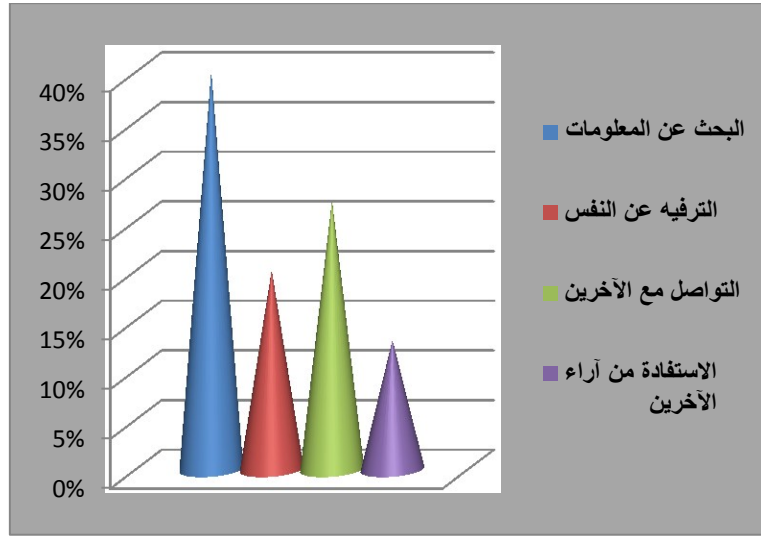


يتضح من الجدول والشكل أعلاه أن أفضل شبكات التواصل الاجتماعي من وجهة نظر الأساتذة الجامعيين هي الفيسبوك والتويتر والواتساب على التوالي بنسب متقاربة جداً ، حيث كانت نسبة من يفضلون الفيسبوك 3% بينما بلغت نسبة من يفضلون تويتر 5% في حين بلغت نسبة من يفضلون واتساب 3% ، ومن ثم بلغت نسبة من يفضلون اليوتيوب 5% والآنستجرام 7% وماي سبيس 1% ولنكد إن 0% ، وهذا يؤكد أن المبحوثين يفضلون الشبكات الاجتماعية الجماهيرية أكثر من المتخصصة .

جدول رقم 2) ما هي أسباب و واقع استخدامك لشبكات التواصل الاجتماعي ؟

| الفئات                    | التكرارات | النسبة % |
|---------------------------|-----------|----------|
| البحث عن المعلومات        | 40        | 40%      |
| الترفيه عن النفس          | 20        | 20%      |
| التواصل مع الآخرين        | 27        | 27%      |
| الاستفادة من آراء الآخرين | 13        | 13%      |
| المجموع                   | 100       | 100%     |

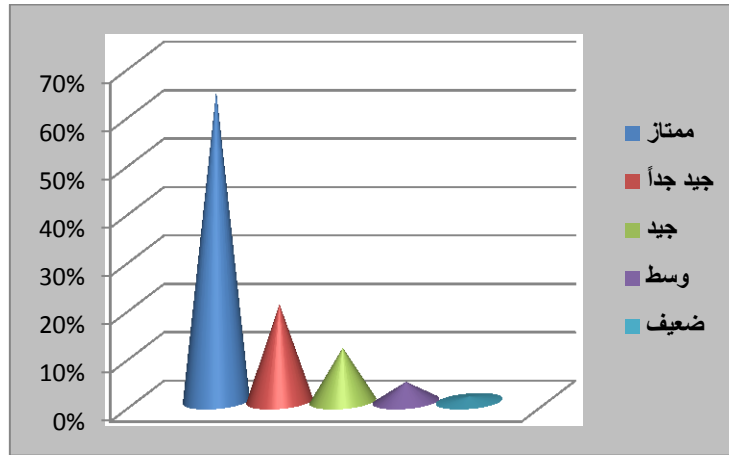
شكل رقم ١) ما هي أسباب ودوافع استخدامك لشبكات التواصل الاجتماعي ؟



يتضح من الجدول والشكل أعلاه أن نسبة من يستخدمون شبكات التواصل الاجتماعي للبحث عن المعلومات 0 % وللتواصل 7! % بيند 0! % للترفيه عن النفس في حين أ 3 % للاستفادة من آراء الآخرين ، وهذا يؤكد أن الأساتذة الجامعيين يستخدمون الشبكات الاجتماعية بـ ورة كبيرة للبحث عن المعلومات .  
جدول رقم ١) كيف ترى تأثير شبكات التواصل الاجتماعي على حصيلتك المعرفية ؟

| الفئات   | التكرارات | النسبة % |
|----------|-----------|----------|
| ممتاز    | 64        | 4 %      |
| جيد جداً | 20        | ) %      |
| جيد      | 11        | %        |
| وسط      | 4         | %        |
| ضعيف     | 1         | %        |
| المجموع  | 100       | )0 %     |

شكل رقم ١) كيف ترى تأثير شبكات التواصل الاجتماعي على حصيلتك المعرفية ؟

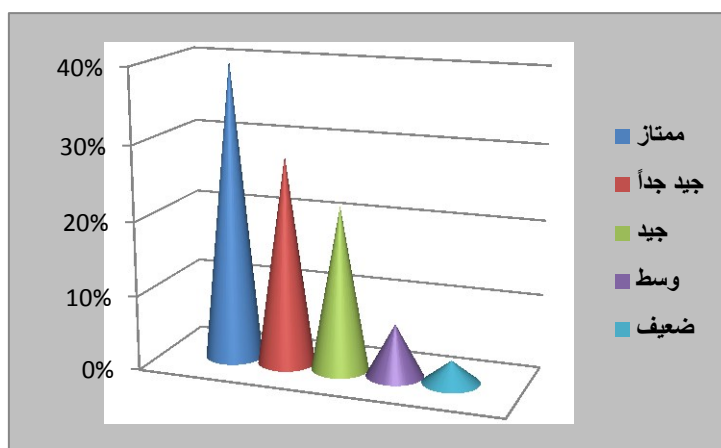


يتضح من الجدول والشكل أعلاه أن شبكات التواصل الاجتماعي تساهم في زيادة الحصيلة المعرفية للأساتذة حيث أجاب 4% منهم بـممتاز بينما أجاب 10% بـجيد جداً ، 1% بـجيد ، 30% بـوسط ، 22% بـضعيف ، مما يؤكد تأثير هذه الشبكات الذير على حصيلتهم المعرفية .

جدول رقم 0 . ما مدى استفادتك مهنيًا من شبكات التواصل الاجتماعي ؟

| الفئات   | التكرارات | النسبة % |
|----------|-----------|----------|
| ممتاز    | 40        | 40 %     |
| جيد جداً | 28        | 28 %     |
| جيد      | 22        | 22 %     |
| وسط      | 7         | 7 %      |
| ضعيف     | 3         | 3 %      |
| المجموع  | 100       | 100 %    |

شكل رقم 0 . ما مدى استفادتك مهنيًا من شبكات التواصل الاجتماعي ؟



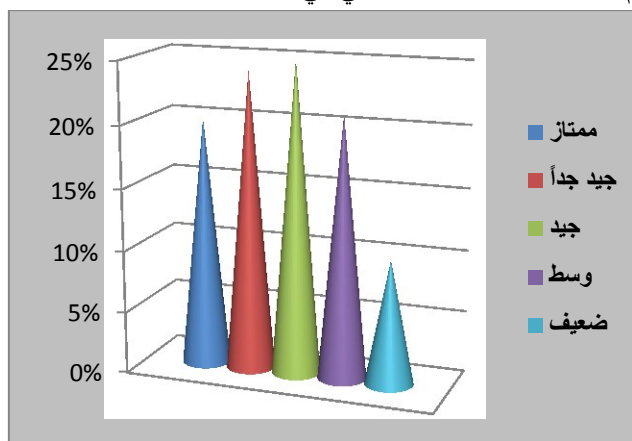
يتضح من الجدول والشكل أعلاه أن 10% من المبحوثين يستفيدون مهنيًا من الشبكات الاجتماعية وأجابوا بـممتاز في حين أن 8% كانت اجابتهم جيد جداً ، 2% منهم جيد بينما أجاب 1% بـوسط وأخيراً أجاب 30% فقط من عدد المبحوثين بـضعيف ، مما يؤكد أن هذه الشبكات ميدة مهنيًا للأساتذة .

جدول رقم 1 . ما مدى إسهام شبكات التواصل الاجتماعي في تطوير مهاراتك التدريسية كأستاذ جامعي ؟

| الفئات   | التكرارات | النسبة % |
|----------|-----------|----------|
| ممتاز    | 20        | 20 %     |
| جيد جداً | 24        | 24 %     |
| جيد      | 25        | 25 %     |
| وسط      | 21        | 21 %     |
| ضعيف     | 10        | 10 %     |
| المجموع  | 100       | 100 %    |



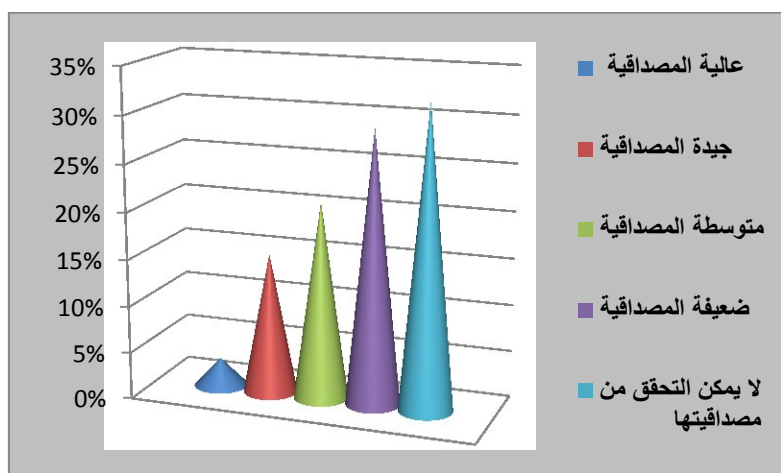
شكل رقم 1 ) ما مدى إسهام شبكات التواصل الاجتماعي في تطوير مهاراتك التدريسية كأستاذ جامعي ؟



يتضح من الجدول والشكل أعلاه تباين آراء العينة المختارة من الباحثين في مدى إسهام شبكات التواصل الاجتماعي في تطوير المهارات التدريسية للأستاذ الجامعي حيث أجاب 5% بجيد، 4% بجيد جداً، 1% وسط، 0% بـممتاز بينما أجاب 0% بضعيف مما يؤكد أن هذه الشبكات تسهم في تطوير المهارات التدريسية بنسب مئوية متقاربة. جدول رقم 2 ) من وجهة نظرك ما مدى مصداقية المعلومات التي يتم الحصول عليها من خلال شبكات التواصل الاجتماعي ؟

| الفئات                      | التكرارات | النسبة % |
|-----------------------------|-----------|----------|
| عالية لمصداقية              | 3         | %        |
| جيدة المصداقية              | 15        | % 5      |
| متوسطة المصداقية            | 21        | % 1      |
| ضعيفة المصداقية             | 29        | % 3      |
| لا يمكن التحقق من مصداقيتها | 32        | % 2      |
| المجموع                     | 100       | % 10     |

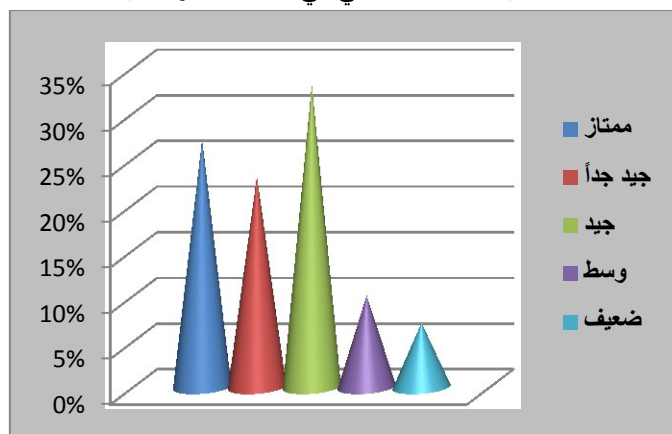
شكل رقم 2 ) من وجهة نظرك ما مدى مصداقية المعلومات التي يتم الحصول عليها من خلال شبكات التواصل الاجتماعي ؟



يتضح من الجدول والشكل أعلاه أن 2% من عدد المبحوثين يرون أن المعلومات التي يتم الحصول عليها من شبكات التواصل الاجتماعي لا يمكن التأكد من مصداقيتها ، بينما يرى 9% منهم بأنها ضعيفة المصداقية ، 1% يرون أنها متوسطة المصداقية ، في حين أن 5% يرون بأنها ذات مصداقية جيدة ، وأخيراً يرى 1% فقط من المبحوثين أنها عالية المصداقية وهذا يؤكد أن المبحوثين لا يتقنون في مصداقية المعلومات الواردة من شبكات التواصل الاجتماعي .  
جدول رقم 3 . ما مدى مساعدة شبكات التواصل الاجتماعي في صقل الخبرات واكتساب المعرفة والمعلومات

| الفئات   | الكرارات | النسبة % |
|----------|----------|----------|
| ممتاز    | 27       | 7 %      |
| جيد جداً | 23       | 3 %      |
| جيد      | 33       | 3 %      |
| وسط      | 10       | 10 %     |
| ضعيف     | 7        | %        |
| المجموع  | 100      | 100 %    |

شكل رقم 3 . ما مدى مساعدة شبكات التواصل الاجتماعي في صقل الخبرات واكتساب المعرفة والمعلومات ؟

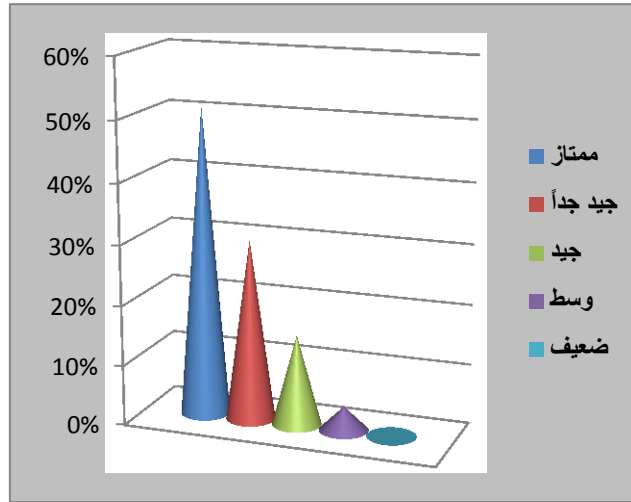


يتضح من الجدول والشكل أعلاه أن 3% من عدد المبحوثين يرون أن شبكات التواصل الاجتماعي تساعد في صقل الخبرات وزيادة المعرفة وأجابوا بجيد في حين أن 7% أجابوا بممتاز 3% بجيد جداً في حين أن 0% كانت اجابتهم بوسط وأخيراً 1% أجابوا بضعيف ، مما يؤكد أن هذه الشبكات تسهم في صقل خبراتهم وزيادة معارفهم .

جدول رقم 4 . ما مدى تأثير شبكات التواصل الاجتماعي على عملية التواصل العلمي بين الأستاذ والطلاب ؟

| الفئات   | التكرارات | النسبة % |
|----------|-----------|----------|
| ممتاز    | 51        | 1 %      |
| جيد جداً | 30        | 10 %     |
| جيد      | 15        | 5 %      |
| وسط      | 4         | %        |
| ضعيف     | 0         | %        |
| المجموع  | 100       | 100 %    |

شكل رقم 4 ) ما مدى تأثير شبكات التواصل الاجتماعي على عملية التواصل العلمي بين الأستاذ والطلاب ؟



يتضح من الجدول والشكل أعلاه أن شبكات التواصل الاجتماعي أسهمت في عملية التواصل العلمي بين الأستاذ والطلاب حيث أجاب 10% بـممتاز، 30% بجيد جداً، 15% بجيد، 5% بوسط في حين لم يجب أي من المبحوثين بضعيف، مما يؤكد أنها تسهم في التواصل بين الأستاذ والطلاب بصورة كبيرة .

#### النتائج

- 1 - أثبت البحث أن أساتذة الجامعات السودانية يقضون ساعات طويلة من يومهم على شبكات التواصل الاجتماعي.
- 2 - اتضح من خلال البحث أن أفضل الشبكات الاجتماعية من وجهة نظر الأساتذة الجامعيين هي الفيسبوك وتويتر والواتس اب على التوالي وبنسب متقاربة.
- 3 - أكد البحث أن أساتذة الجامعات السودانية يستخدمون الشبكات الاجتماعية للبحث عن المعلومات أولاً ، ثم للتواصل مع الآخرين.
- 4 - أثبت البحث أن شبكات التواصل الاجتماعي أسهمت في زيادة الحصيلة المعرفية للأساتذة بشكل كبير.
- 5 - اتضح من خلال البحث أن شبكات التواصل الاجتماعي أسهمت في تطوير المهارات التدريسية للأساتذة وأفادتهم مهنيًا.
- 6 - أكد البحث أن المعلومات التي يتم تداولها على شبكات التواصل الاجتماعي ضعيفة المصداقية وأحياناً لا يمكن التأكد من صحتها.
- 7 - ساعدت شبكات التواصل الاجتماعي في عملية التواصل العلمي بين الأستاذ والطلاب.

#### التوصيات

- 1 - يوصي البحث بضرورة تقليل ساعات استخدام شبكات التواصل الاجتماعي اليومية مع التركيز على استخدامها المعرفي ومن ثم الاجتماعي .
- 2 - يجب على مراكز المعلومات والمكتبات الرقمية استخدام الشبكات الاجتماعية تزويد الأساتذة والطلاب بالمعلومات وربطهم بالمكتبة في كل الأوقات .
- 3 - يوصي البحث بضرورة التأكد من صحة المعلومات الواردة على شبكات التواصل الاجتماعي واعتبارها وسيلة للوصول إلى المعلومة ومن ثم التأكد من مصدرها وصحتها .
- 4 - يجب على أساتذة الجامعات الاهتمام بشبكات التواصل الاجتماعي المتخصصة لأن مستخدميها متخصصون في مجالاتهم ويمكن الاستفادة العلمية منها أكثر من الشبكات الجماهيرية .

5 - استخدام شبكات التواصل الاجتماعي للتواصل العلمي بين الأساتذة والطلاب لتكون مكملاً للحلقة التدريسية ، مع توخي الحذر والدقة عند استخدامها .

#### الخاتمة

أصبحت شبكات التواصل الاجتماعي واقعاً لا مفر منه ويعتبرها البعض من الضروريات التي لا غنى عنها ، وتبقى القضية في كيفية التعامل مع هذا الواقع للاستفادة من إيجابياته وتقليل سلبياته ، ويمكن للأستاذ الجامعي الاستفادة من هذه الشبكات في زيادة حصته المعرفية كما تمكنه من استخدامها في عملية توصيل المعلومات لطلابه ، كما يمكن لمؤسسات المعلومات والمكتبات الإلكترونية أيضاً الاستفادة من هذه الشبكات واستخدام تطبيقاتها لتكون المكتبة والمعلومة متوفرة للمستفيد عن بعد .

#### المصادر والمراجع

##### المراجع العربية

- 1 - عبد الرحيم ، طلعت ( 988 .) علم النفس الاجتماعي المعاصر . دار الكتب المصرية القاهرة ، مصر .
- 2 - شفيق ، حسنين ( 2010 : ) الإعلام الجديد الإعلام البديل تكنولوجيا جديدة في عصر ما بعد التفاعلي . دار فكر وفن القاهرة ، مصر .
- 3 - الزعبي ، أحمد ( 994 .) أسس علم النفس . دار الحكمة اليمانية صنعاء اليمن .
- 4 - دويدار ، عبد الفتاح ( 2009 : ) علم النفس الاجتماعي - أصوله ومبادئه . دار المعرفة الجامعية القاهرة ، مصر .
- 5 - علي ، نبيل - الثقافة العربية وعصر المعلومات (رؤية لمستقبل الخطاب الثقافي العربي) المجلس الوطني للثقافة والفنون .
- 6 - لشمائلة ، ماهر ، وآخرون ( 2015 : ) الإعلام الرقمي الجديد . دار الإعصار العلمي للنشر والتوزيع عمان الأردن .
- 7 - لشمائلة ، ماهر ، وآخرون ( 2015 : ) تكنولوجيا الإعلام والاتصال . دار الإعصار للنشر والتوزيع عمان الأردن .
- 8 - أثر معطيات ومظاهر مجتمع المعرفة على الطفل صداماً واجتماعياً ونفسياً - نحو مجتمع المعرفة - سلسلة دراسات يصدرها مركز الدراسات الاستراتيجية جامعة الملك سعود - الإصدار الرابع والأربعون .

##### المراجع الأجنبية

1. Harriman Philip. Lawience – Dictionary of Psychology. Peter Owen. Vision Press. London 1947
- 2.Kappuswamy .B. Introduction to social Psychology. London .Asia Publishing House. 1967