

فندق المحطة :

➤ البهو الرئيسي :

بهو الاستقبال وهو الصالة الرئيسية للفندق التي يتجمع فيها النزلاء والزوار ويكون الوصول إليها من المدخل الرئيسي مباشرة ويعطى الانطباع الأول عن الفندق لذا يجب ان يكون ذو طابع مؤثر على النزلاء ويعكس حجم وفخامة الفندق , و يتم حساب مساحته ليحوي حوالي 50% من النزلاء بمساحة 1.2 م للفرد و باضافة مساحة حركة 35% .



الممرات ووسائل الحركة الرأسية:

تشكل الممرات ووسائل الحركة الرأسية نسبة 20% من اجمالي مساحة الطوابق.
*يجب في الممرات أن لا يقل عرضها عن 2متر وارتفاعها عن 3متر .
*كما يجب ان تكون مكيفة ومجهزة بنظام اطفاء الحريق.
*بالنسبة للمصاعد في الفندق توضع على أساس ان الحد الأدنى لها مصعد لكل 150 سرير.

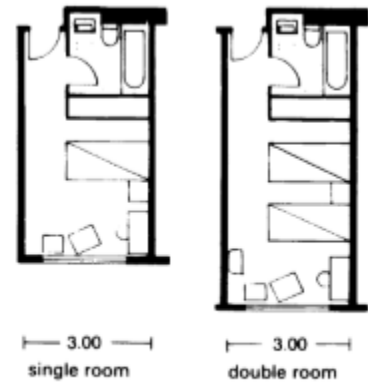
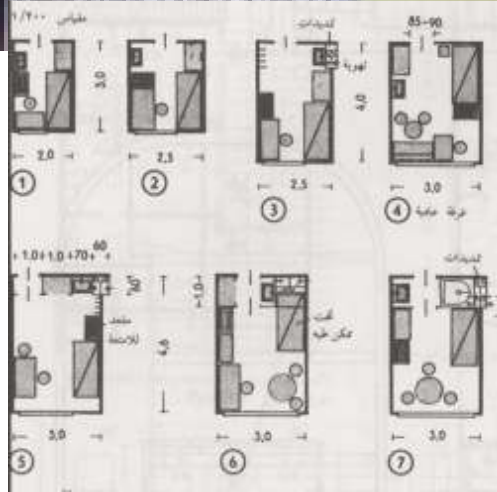


➤ غرف النوم :

الغرف المفردة : و هي غرف تتسع الواحدة لشخص واحد فقط و مستلزماته بسرير بأبعاد 1.00*2.00م.

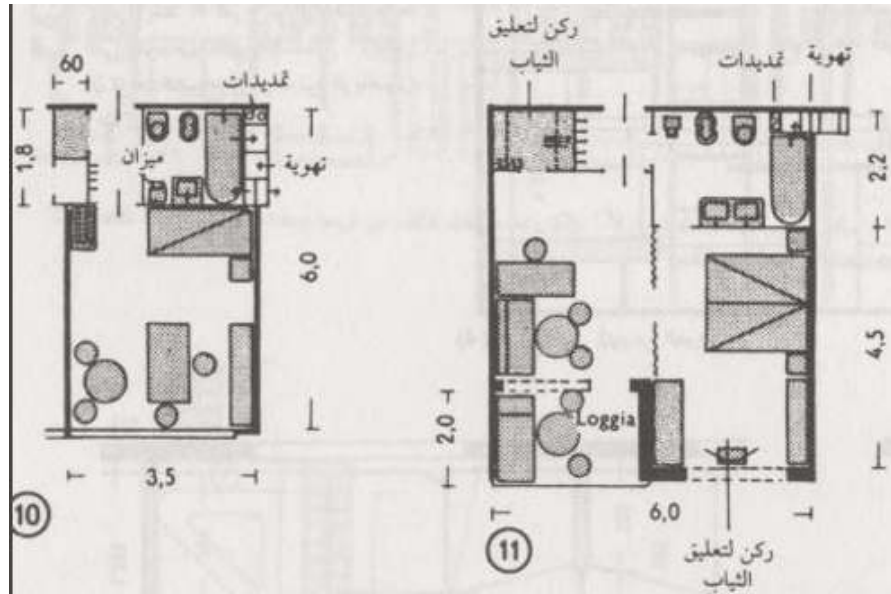
مساحة الوحدة تختلف حسب :

الغرف العادية : وتتراوح مساحة الواحدة بين (12-14) متر مربع .

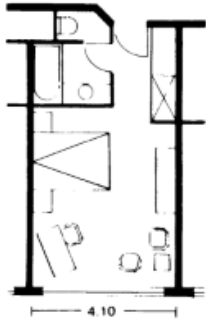


⑥ Narrow hotel room

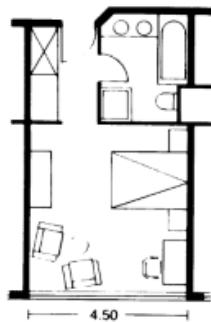
الغرف الواسعة : وتتراوح بين (21 - 32) متر مربع .



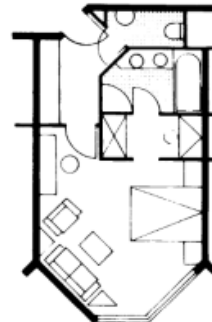
الغرف الفخمة : وتتراوح مساحتها بين (32 – 36) مترمربع .



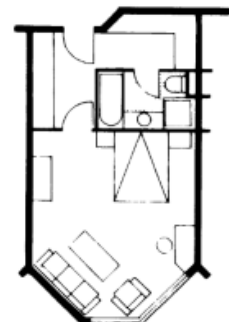
⑧ Standard room



⑨ Executive room



⑩ Luxury room (> 5.0m wide)

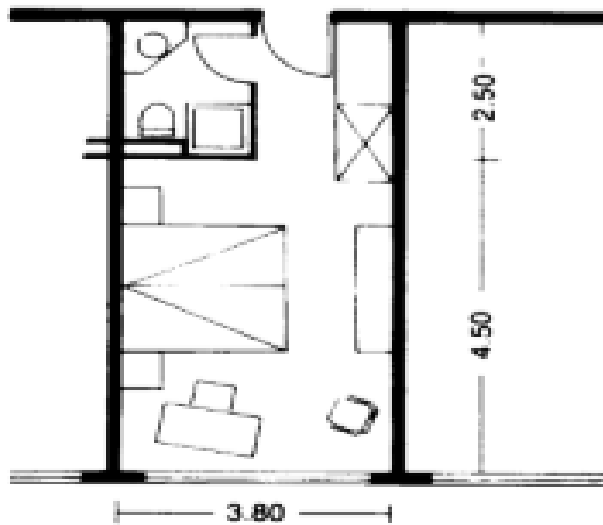


⑪ A variant of ⑩



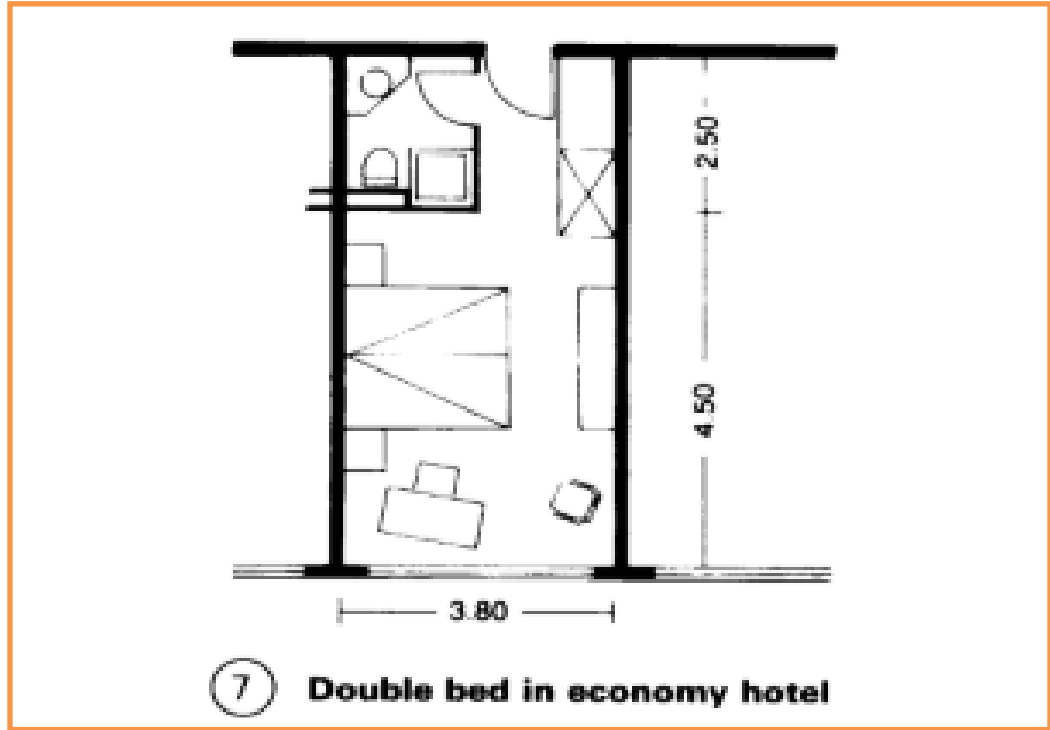
الغرف المزدوجة :

وهي معدة لشخصين و تكون بسرير مزدوج ، أبعاد السرير 1.80*2.00م المساحة 28م²

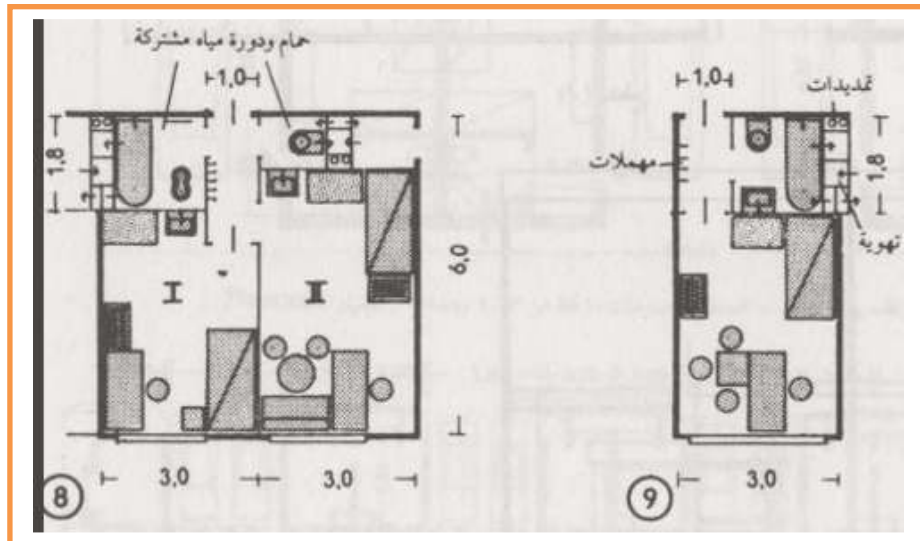


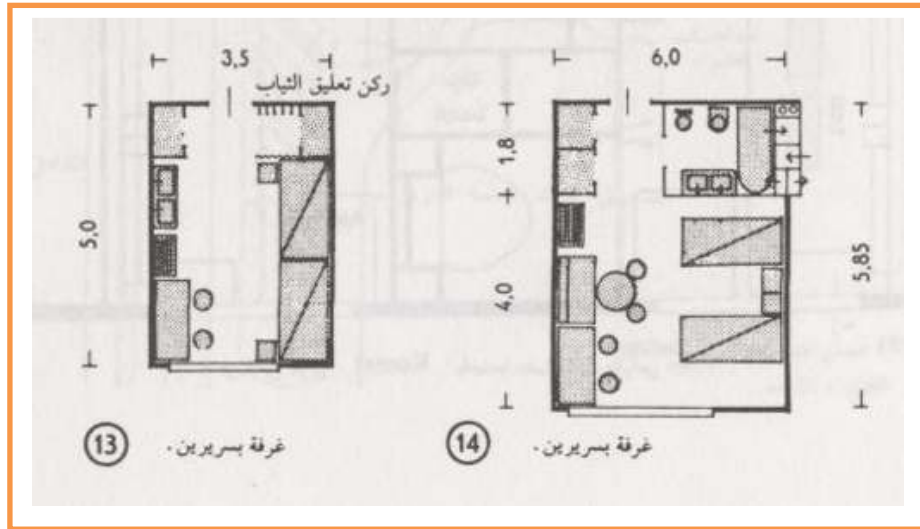
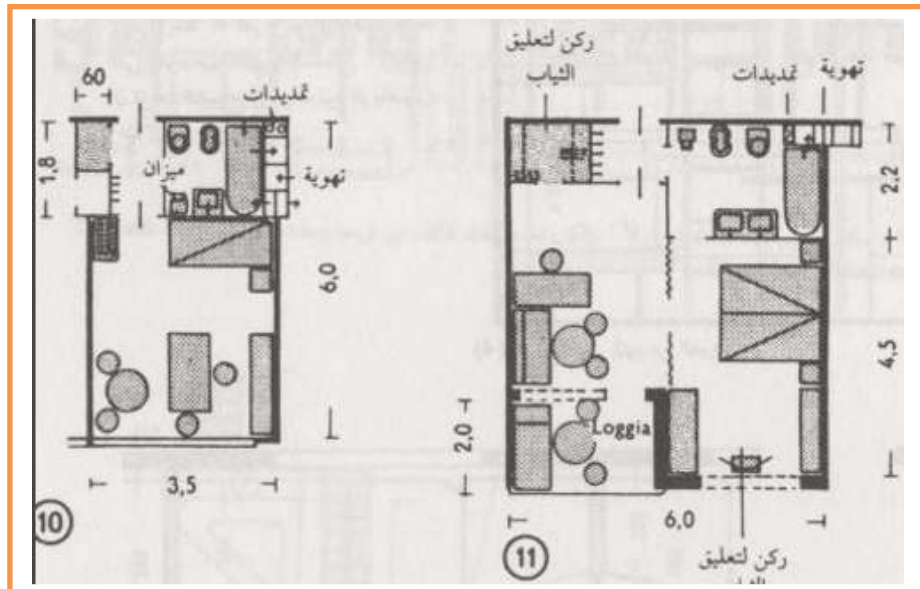
⑦ Double bed in economy hotel

وهي معدة لشخصين و تكون بسرير مزدوج ، أبعاد السرير 2.00*1.80م المساحة 28م²



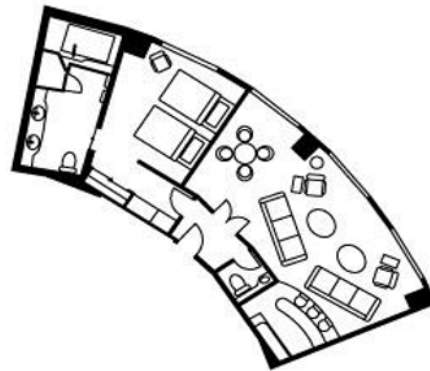
وتتراوح مساحتها بين (28 – 36) متر مربع للعادية و (36 – 24 – 50) متر مربع للفخمة حسب الخدمة ومقياس الفندق .





الاجنحة العادية :

وهي ايضا تتسع لشخصين و مكونة من منطقة جلوس و مكتب كما يمتاز برفاهية اكبر عن باقي الغرف و تبلغ مساحة الوحدة (60 م²)



الاجنحة العادية لاربعة اشخاص :

وهي تتسع لاربعة أشخاص و يحتوي على غرفتين نوم و منطقة تحضير و منطقة جلوس و مكتب ه
تبلغ مساحة الوحدة (82 م2) .

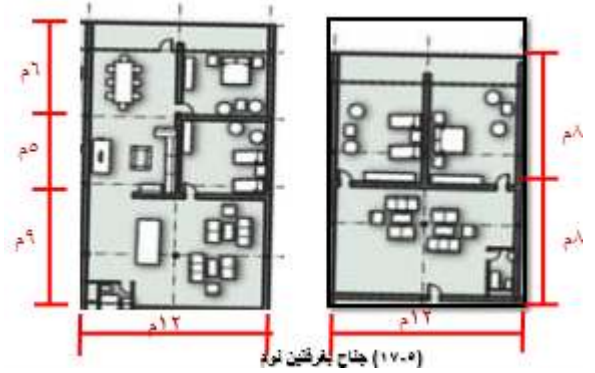


الاجنحة الفخمة :

ويحتوي الجناح على غرفتين نوم ومنطقة جلوس ومكتب منفصل ومطبخ.مساحة الجناح تبلغ (150-
165م2) .

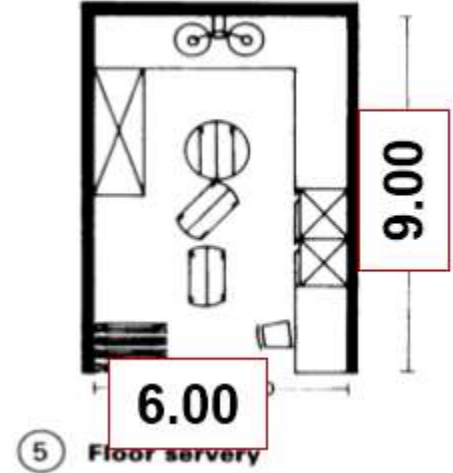
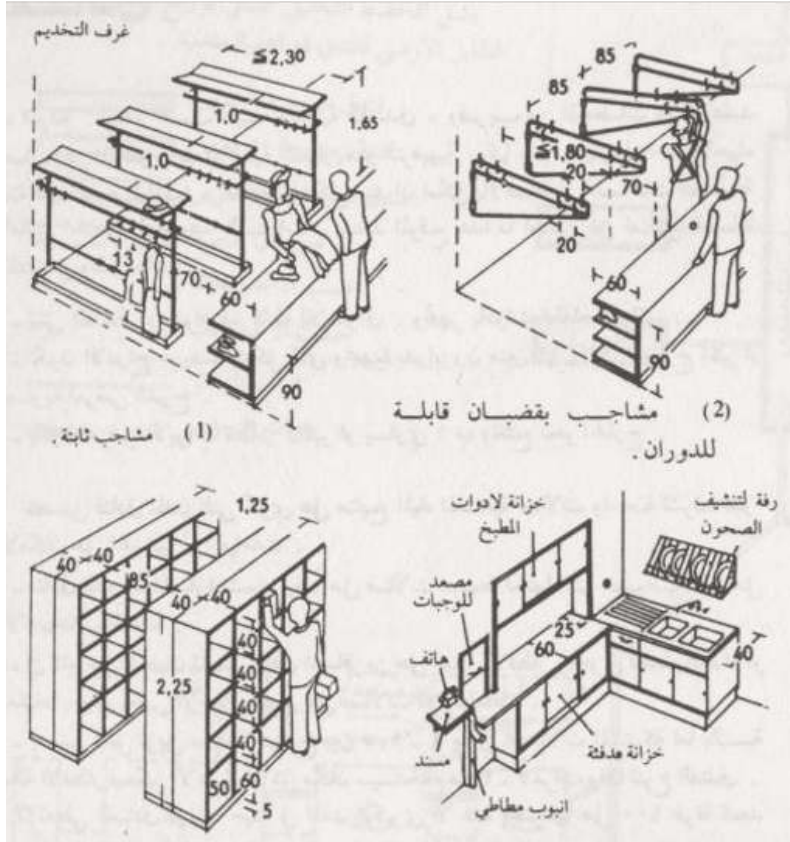
حيث أن مساحة الغرفتين 2*50م2+

منطقة الجلوس 30م2+المكتب 20م2 +المطبخ 15م2=240-165=2م2 كأقصى مساحة



وحدات التخدم بالطاق (اوفيس الخدمة) :

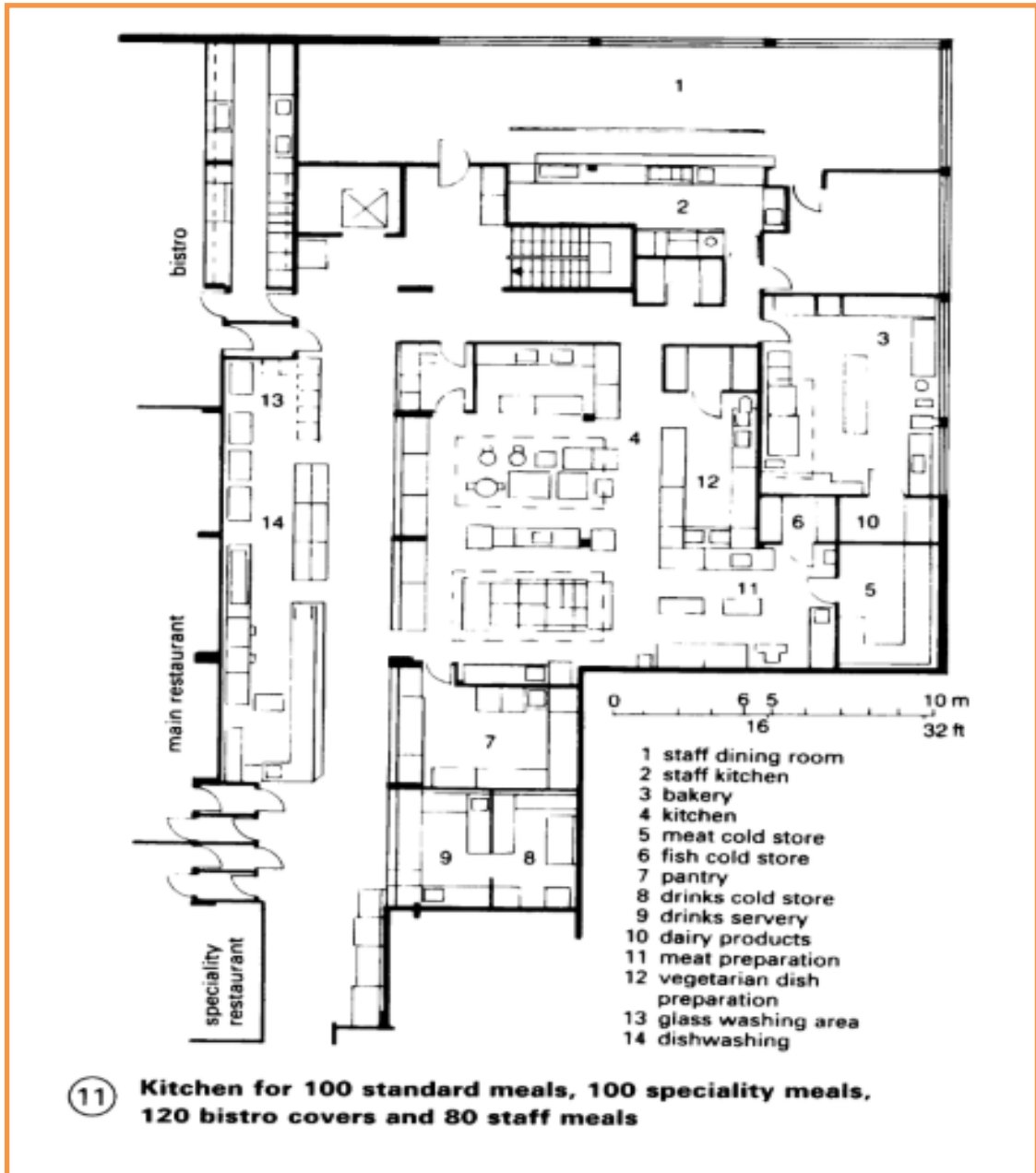
وهي خاصة بطوابق النزلاء و يتم من خلالها امداد الغرف بالوجبات و تنظيف الغرف و الطوابق و استلام النفايات و الاوعية و تبلغ مساحة الوحدة بالطاق (طول بين 6 - 8 متر و عرض 3.8 - 5) 22 - 40 متر مربع وقد تصل الى 45 - 50 متر مربع حسب حجم الطابق و مقياس الخدمة بالفندق .



المطبخ المركزي :

يتم فيه اعداد كافة الاطعمة والمشروبات لخدمة النزلاء والغرف والزبائن .

وتحسب مساحته الكلية من مساحة مكوناته وهي : وحدة الحوم والاسماك – وحدة الخضروات والفواكه – وحدة الحلويات والمعجنات – وحدة المشروبات الباردة والساخنة – وحدة تجهيز الطعام ومناولته لغرف التخدم .



المطبخ المركزي :

تم فيه عملية تخزين المواد الغذائية في مخازن خاصة و باردة و متلجة و من ثم اعداد الطعام و لذلك يجب نسيب المطبخ الى :

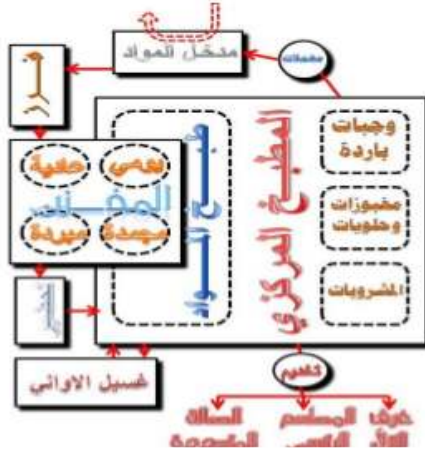
حده اللحوم و الاسماك .

حده الخضار و الفاكهة .

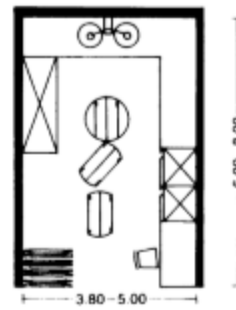
حده الحلويات و المعجنات .

حده المشروبات الباردة و الساخنة .

من ثم وحدة تجهيز الطعام و مناولته الى وحدات التخديم .



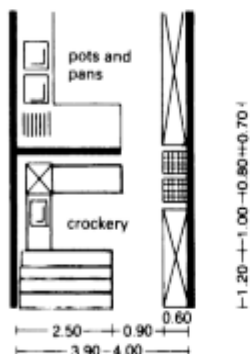
| مساحة الفرد عدد المستخدمين m ² | مساحة الحركة م ² | مساحة الخدمات م ² | مساحة الكلية م ² |
|---|-----------------------------------|------------------------------------|--------------------------------|
| 250 | 40 | 48 (20%) | 288 |
| 0.8 | | | |



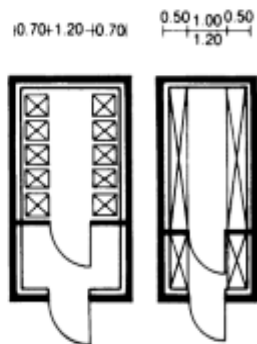
5 Floor servery



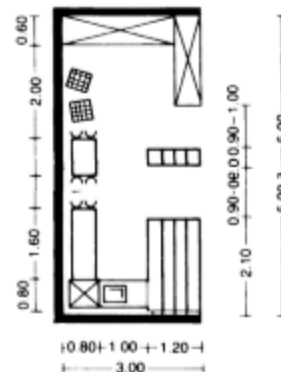
6 Servery/dishwashing area



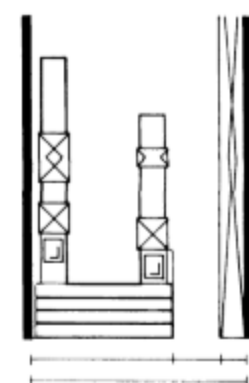
9 Crockery and pan washing



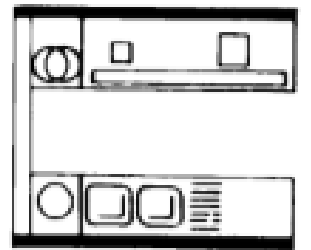
10 Cold store Shelving
Metal trolleys



7 Dishwashing (1-2 people)

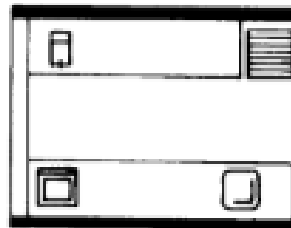


8 Crockery and glasses



vegetable preparation

+80+1.20+1.00+

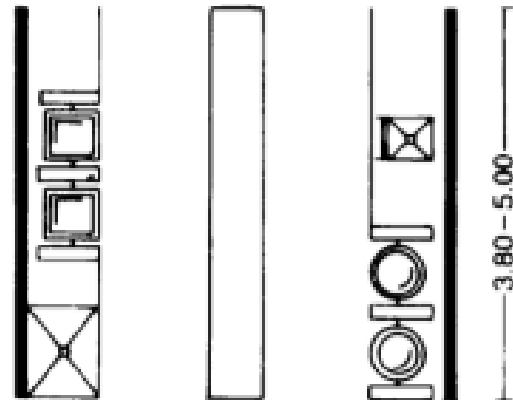


meat preparation

-80+1.20+80-

meat preparation

meat preparation

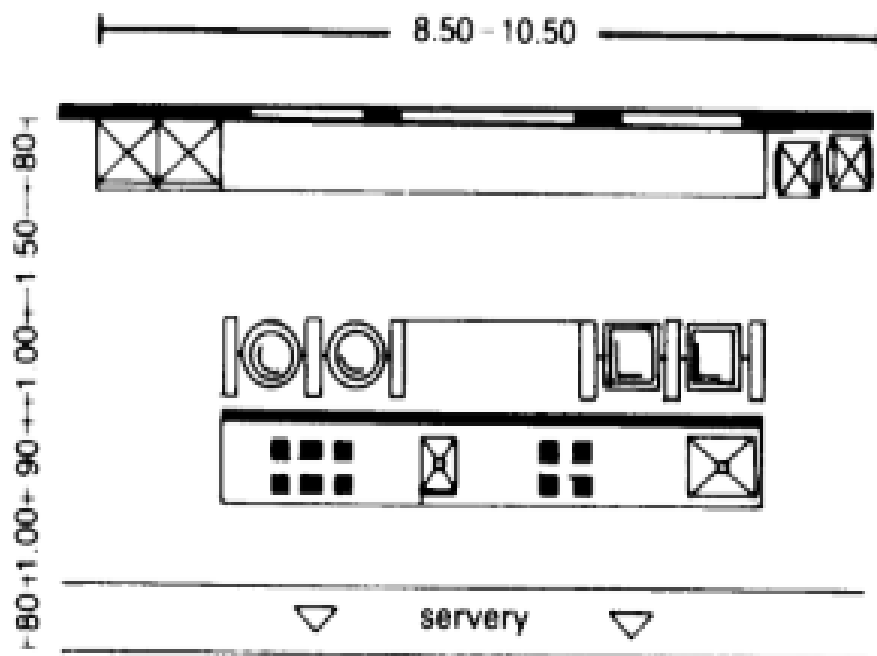


+1.00+1.50 +80+1.50 +1.00+

3.80-5.00

① Vegetable/meat preparation

② Kitchen for banquets



+80+1.00+90++1.00++1.50++80+

8.50-10.50

+80+1.00+90+

servery

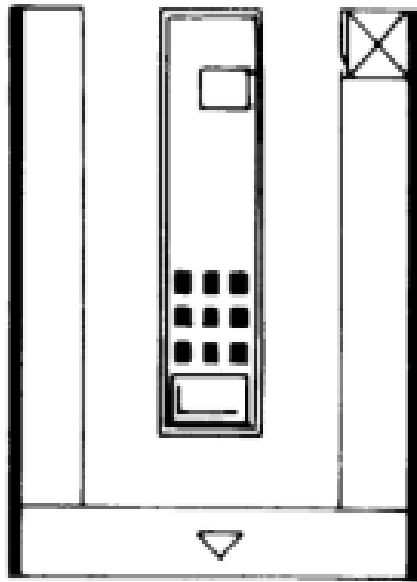
3.00-5.00

+80+

③ Hot meals kitchen
(American line, 1-2 cooks)

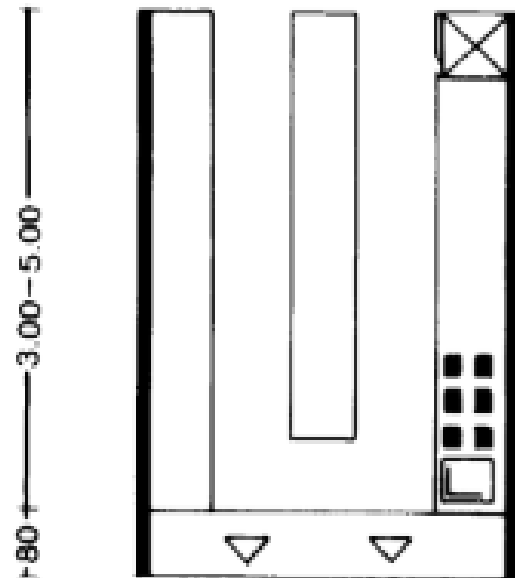
④ European line
(1-2 cooks)

↑80+1.00+1.40+1.00+80 ↓



5 Hot meals kitchen
(French block arrangement)

↑90+1.00+80 ↓1.00+90 ↓

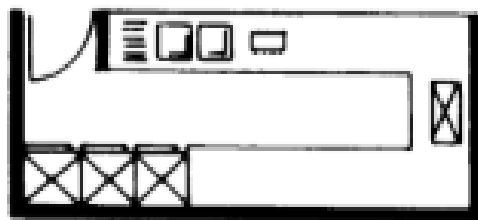


6 Mixed meals kitchen
(1-4 cooks)

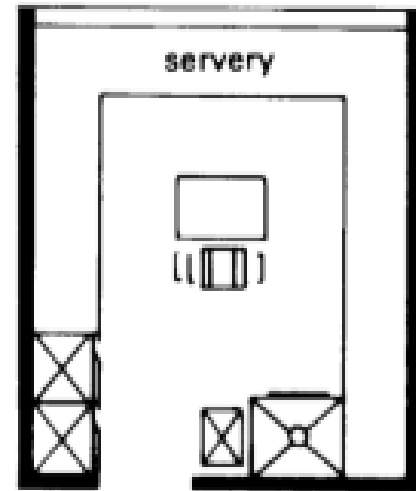


cold meals kitchen
(1-2 cooks)

5.0-8.0



7 Patisserie (1-3 pastry
cooks)

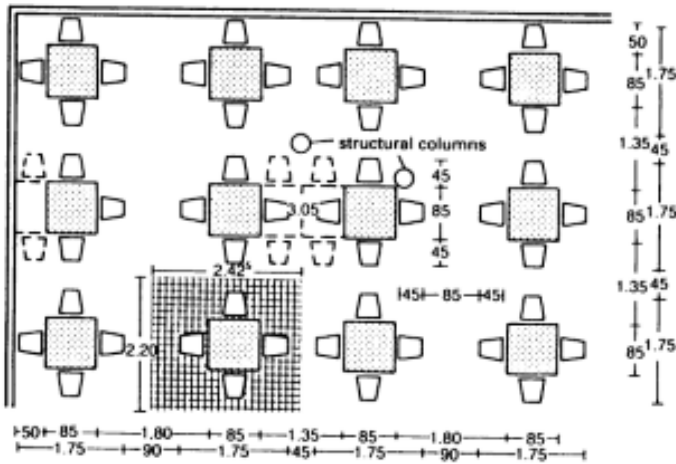


8 Drinks counter

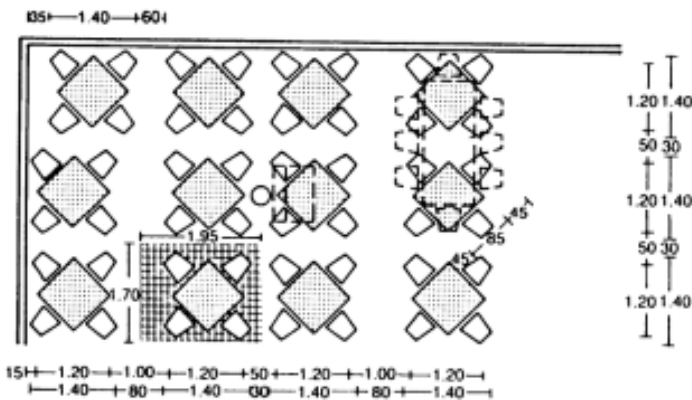
صالة الافطار والمطعم الرئيسي :

المطعم الرئيسي يخدم 40% من النزلاء ومساحة الفرد الواحد 1.3 متر مربع ومساحة الحركة 15% .

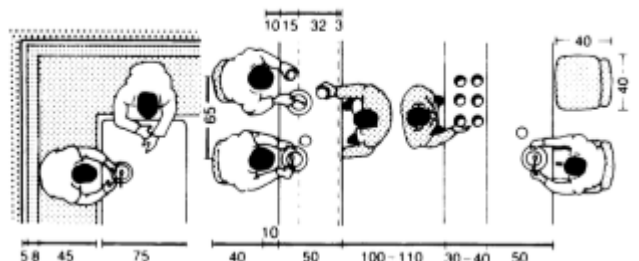
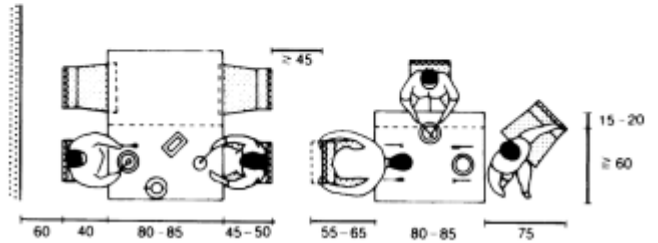
صالة الافطار خدم 25% من النزلاء ومساحة الفرد الواحد 1.3 متر مربع ومساحة الحركة 15% .



3 Parallel table arrangement



4 Diagonal table arrangement



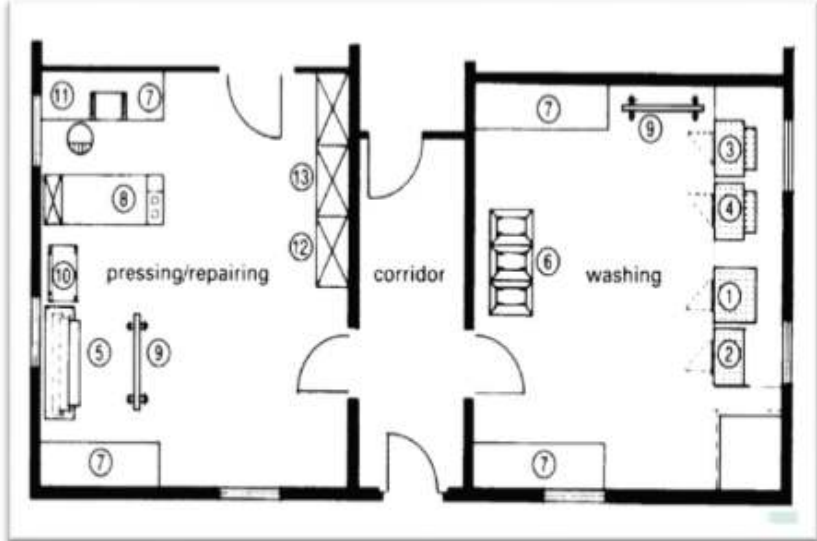
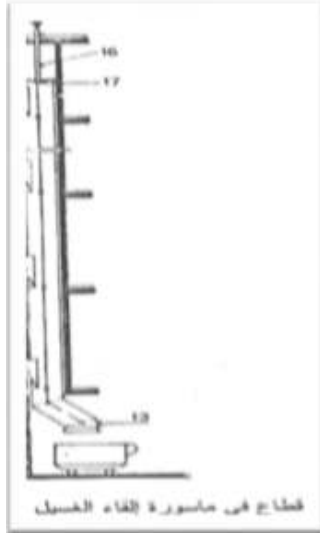
المغسلة :

و هي فراغ لغسيل الملابس و الشرشف الجافة الموجودة بغرف النزلاء و كيهنا , تصل هذه الملابس و المناشف إلى فراغ المغسلة عن طريق أنبوب راسي يربط كل وحدات التخزين يكون موجود في غرفة الخدمة .

حساب المساحة :

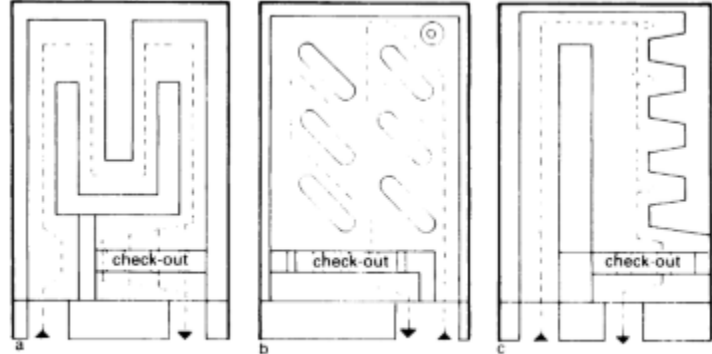
مقابل كل غرفة في حدود 1.3 الى 0.9 م² .

المساحة الكلية للمغسلة = 1.3 × = متر مربع .

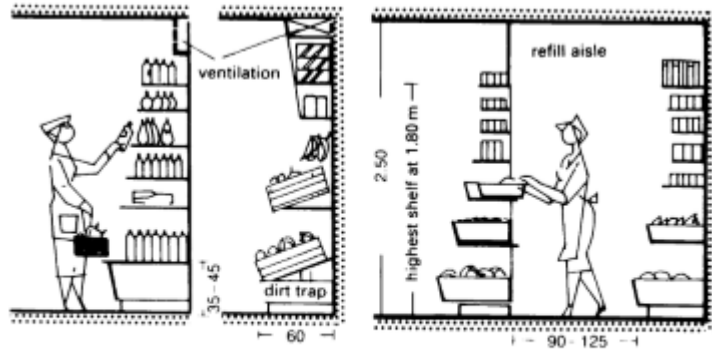


المحلات التجارية :

هي من الملحقات المهمة بالمحطة بسبب كثافة الحركة في المحطة التي تجعلها اشبه بالسوق والكم الكبير من احتياجات الناس التي تتطلب ان توفر في مكان واحد داخل حدود المحطة بالاضافة لاناوع المختلفة من المكون البشري الذي يستخدم المحطة وعلاوة على ذلك كله تعد هذه المحلات كنقاط جذب وتخدم المناطق المحيطة بالمحطة .



10 Circulation routes must account for corners
(a and c, entrance and exit separate; b, together)



1 Shelves for bottles
Shelves for fruit, vegetables and loose goods
2 Partition allowing replacement of containers from refilling aisle

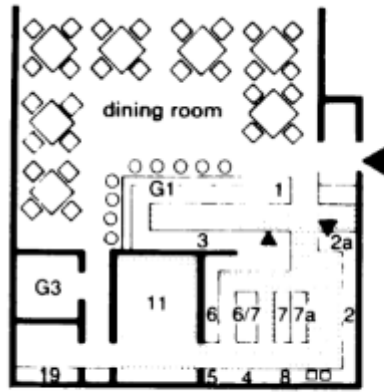
يمكن تقسيم هذه المحلات الى ثلاثة اقسام حسب الحجم:

المحلات الصغيرة والاكشاك :

تتراوح مساحة المحلات الصغيرة بين (16 - 25) .

الاكشاك وهي محلات صغيرة جدا يمكن ان تباع الطوابيع والحلويات والوجبات الخفيفة والاطعمة السريعة وغيرها من الخدمات

وتبلغ مساحتها بين (4 - 6) متر مربع .



- 1 meals and drinks server
- 2 dishwasher
- 2a crockery returns
- 3 drinks bar with mixer, toaster, food containers etc.
- 4 oven for small pastry items
- 5 food storage
- 6 rotisserie
- 6/7 cooker rings
- 7a water boiler and steam machine
- 8 pot and pan washer
- 11 stores/office; catering size refrigerators and freezers instead of cold store
- 19 staff toilets
- G1 bar counter
- G3 customer toilets

① **Snack-bar**

المحلات المتوسطة :

وتتراوح مساحتها بين (25 – 35) متر مربع .

المحلات الكبيرة :

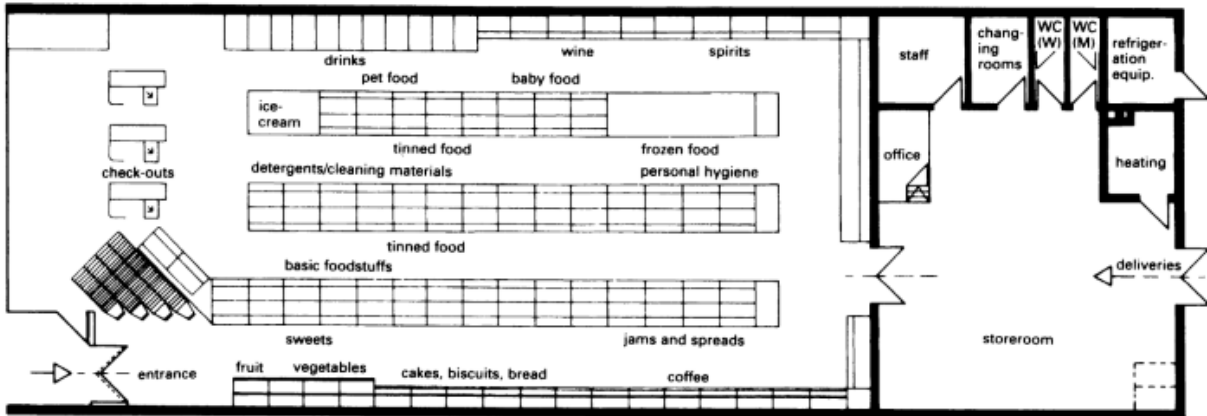
وتكون بمساحة 44 متر مربع .

بالإضافة لذلك توجد محلات خدمية أخرى كحلاق وغيره .

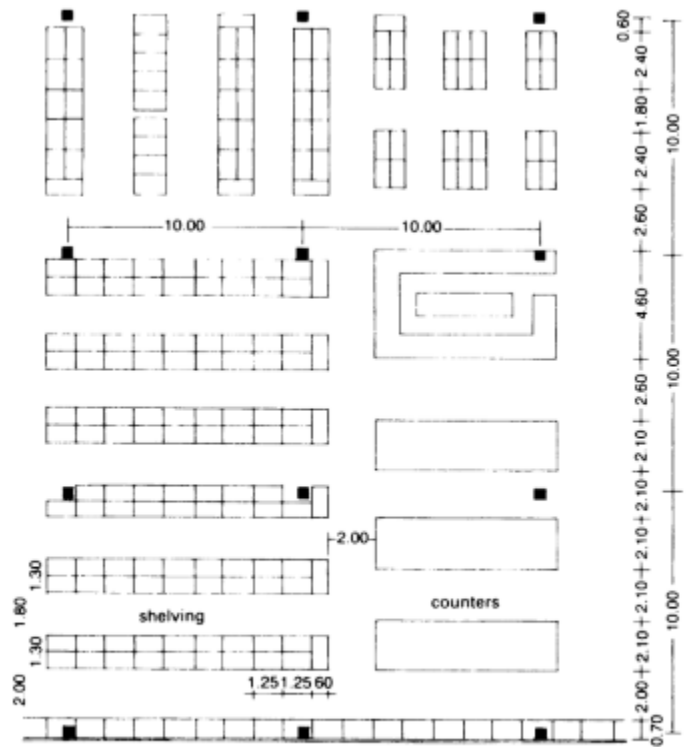
المعارض بمساحة بين (80 – 120) م².

السوبر ماركت :

ومساحته بين 300 - 500 متر مربع .



6 Discount market, 300-500m² sales area

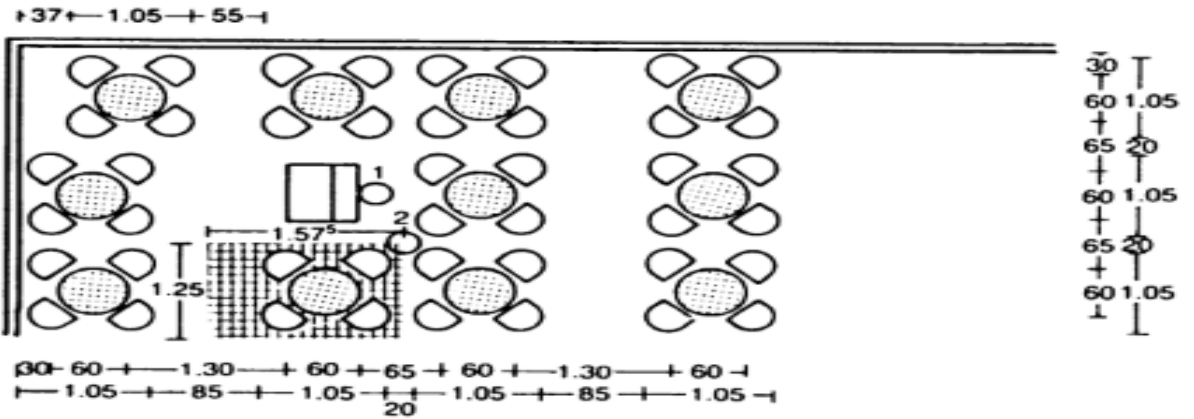


1 Dimensions of counters and shelf units (grid 10 x 10m)

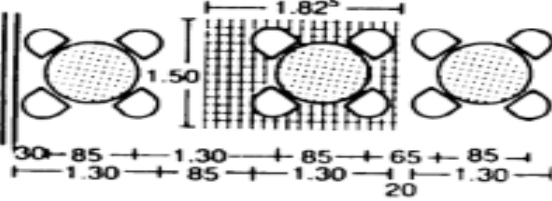
الكافتريا والكافيهات :

تختلف مساحة الكافتريا حسب عدد المستخدمين ومساحة الشخص الواحد فيها (1.5-2.15) م².

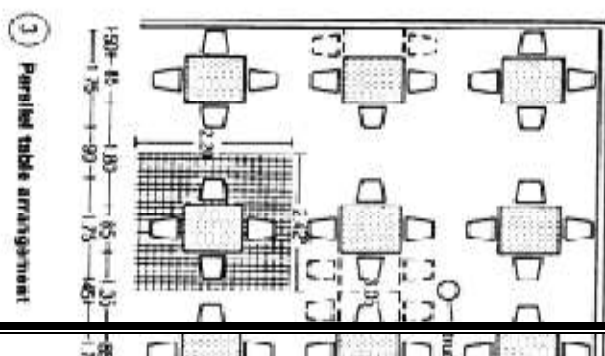
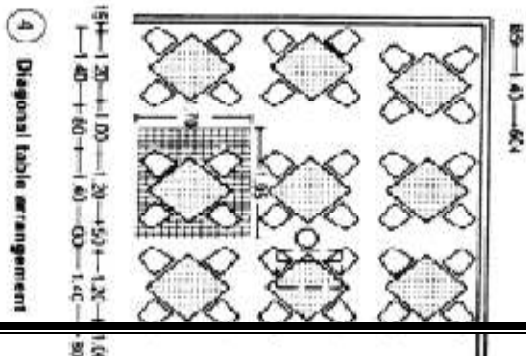
بالإضافة لمساحة الحمامات للفرد الواحد 1.5 م² وتحسب من الجدول بالإضافة للمغاسل وتحسب بنفس النسبة من الجدول وبمساحة للفرد 0.8 م² ونسبة معينة .



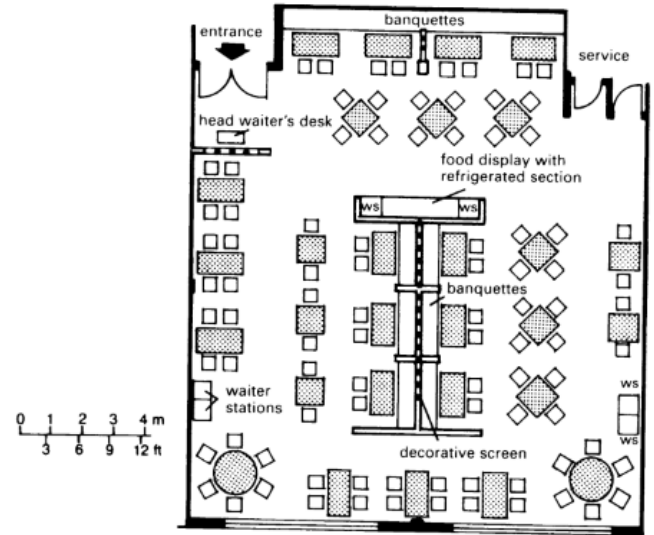
5 Minimal table spacing



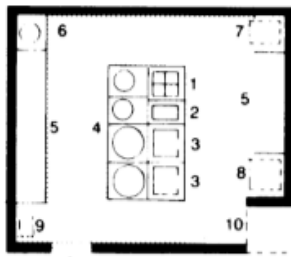
6 Café table arrangement



طبيعة لوجبة طعام في مطعم عادي -
 مسافة مناسبة حسب التعليلات الامريكية R. Just - لكل
 كان ١,٤٨ - ٢,١٥ م
 النسبة المثوية لصاله الطعام بالنسبة الى المساحة الاجمالية ٢٥ - ٥٠ %
 مساحة المطبخ فقط ١٥ - ٢٥ %

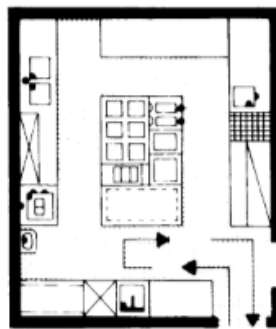


① Traditional restaurant: 110 seats



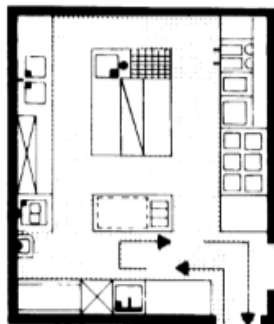
- 1 cooker
- 2 deep fat fryer
- 3 griddle
- 4 water boiler
- 5 work surface
- 6 cooker
- 7 double-deck oven
- 8 convectomat
- 9 hand basin
- 10 storage area

① Basic organisation of kitchen → ② - ③



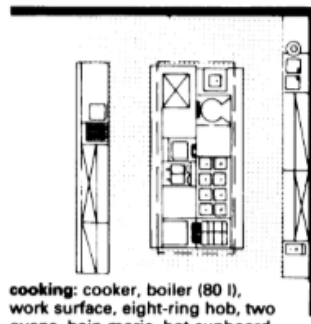
1. production in block

② Kitchen for restaurant with 60-100 seats



2. production in line

③ Kitchen for restaurant with 60-100 seats



cooking: cooker, boiler (80 l), work surface, eight-ring hob, two ovens, bain-marie, hot cupboard
 frying: griddle, work surface, twin deep fat fryer, frying pan, hot-air oven with table

④ Restaurant kitchen for 150-200 meals

مطبخ المطعم :

مساحة الفرد فيه 0.8 م²

ومساحة الحركة 20% و

مساحة الخدمة 20%

و المساحة الكلية لمطبخ يخدم

200 شخص تساوي

80 م² .

اذا تصبح المساحة الكلية

للمطعم هي :

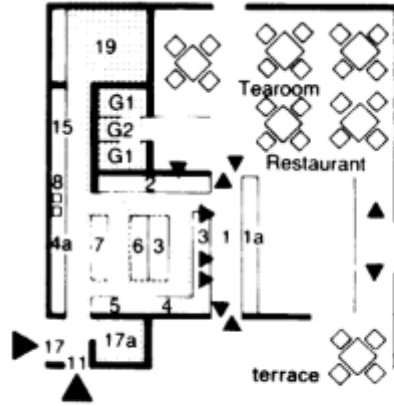
80 م² مساحة المطبخ +

20 م² للحمامات والمغاسل +

305 م² للصاله

المجموع = 405 م² شامله للحركة

لخدمة 200 شخص



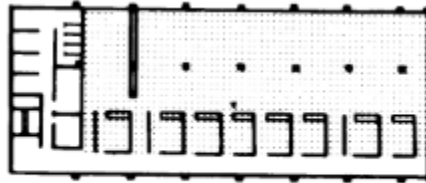
- 1 waiters' walkway
- 1a service counter and cash tills
- 2 dishwasher
- 3 drinks bar with mixer, toaster, ice cream freezer etc.
- 4 pastry preparation
- 4a pastry oven
- 5 sandwich preparation
- 6 reheating equipment (e.g. soup)
- 7 cooker rings
- 8 pot and pan washer
- 11 empties
- 15 linen store
- 17 deliveries and (a) store
- 19 staff toilets and cloakroom
- G1 toilets
- G2 telephone cubicle

② Café restaurant

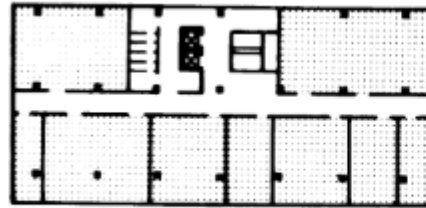
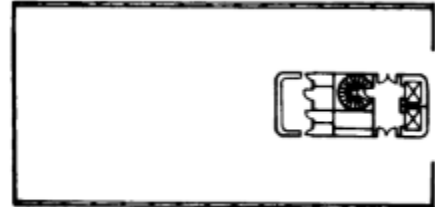
وتتراوح مساحته بين (75 – 250) م² حسب شكل التوزيع الداخلي للاثاث ونوعية الخدمة وزمن الترخيم .

جزء المكاتب الاستثمارية :

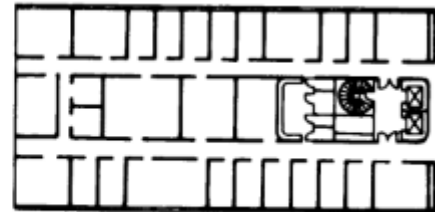
مساحة الفرد فيها 1.8 م² وتبلغ مساحة الحركة 30% من المساحة الكلية .



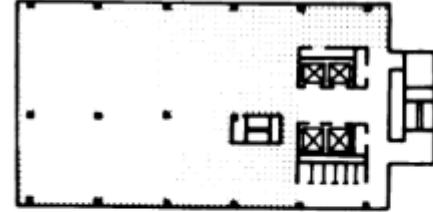
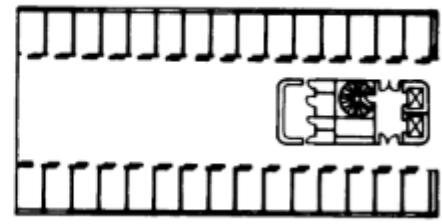
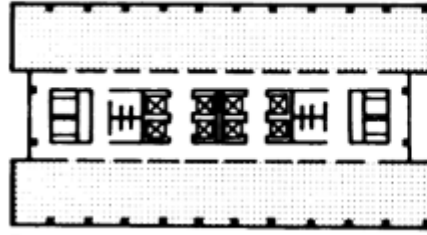
③ Economical one-row layout; very deep offices



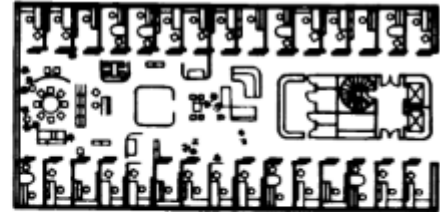
④ Double row layout



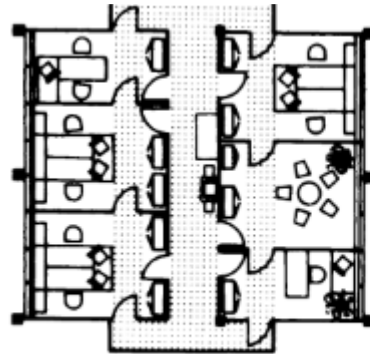
4 Double row layout



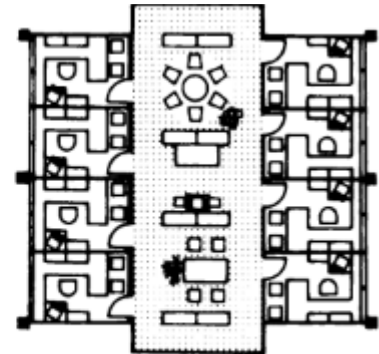
6 Layout without corridor



7 First design, combined office:
ESAB HQ, Tenbom Arkitekter AB,
Stockholm. Various internal
arrangements: open-plan, group,
separate and combined offices



9 Separate office



10 Combined office

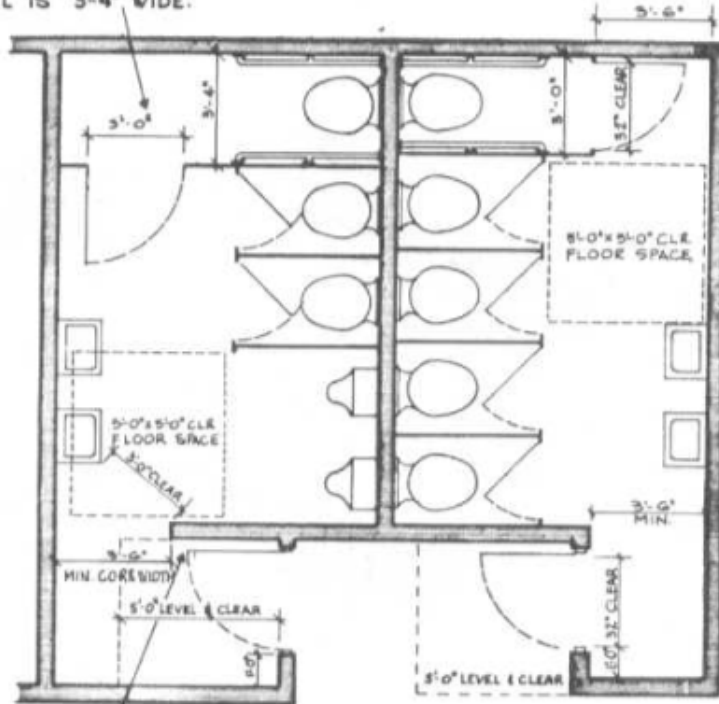
يمكن تقسيمها لعدة انواع لكل مساحة مختلفة كالتالي :

- مكاتب خاصة بمساحة 30 م² .
- شقق مكتبية صغيرة 100 م² .
- شقق مكتبية متوسطة 160 م² .
- شقق مكتبية كبيرة 220 م² .
- مكاتب مفتوحة كبيرة 400 م² .

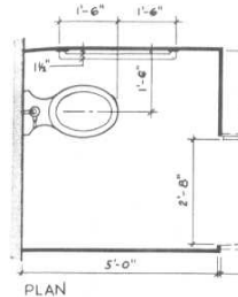
الخدمات العامة :
دورات المياه :

STANDA

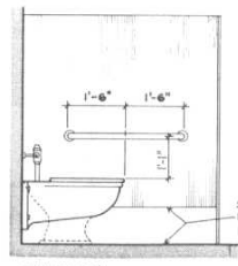
STALLS MAY OCCUPY END OF ROOM & BE ENTERED FROM THE SIDE IF DOOR IS 3'-0" WIDE & STALL IS 3'-4" WIDE.



OPEN DOOR MUST NOT OVERLAP 3'-6" MIN. CLEAR CORRIDOR WIDTH.



PLAN



ELEVATION

STANDARD FIXTURE SEAT HEIGHT 16 1/2" - 20"

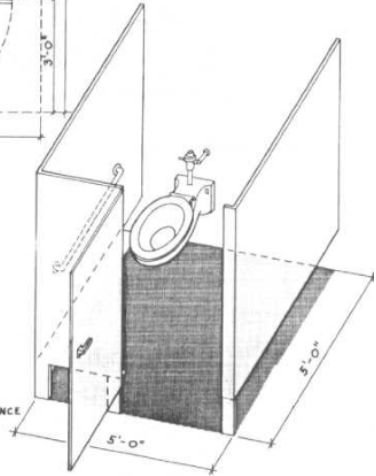


Fig. 3 Toilet stall elevation and plan.

تبلغ مساحة الوحدة فيها حوالي 1.5 م² وسياتي تفصيل اعدادها ومساحاتها كاملة ملحقة مع كل قسم في جدول المناشط .

| الحد الأدنى لأنواع و أعداد الأجهزة الصحية | | | | عدد الأشخاص | نوع المبنى |
|---|-----------------|---------------|-------------|-------------|---|
| نافورة شرب | حوض أيدي بحنفية | حوض دش بحنفية | مرحاض بشطاف | | |
| 1 | 6 | - | 3 | كل 100 مصلي | المساجد |
| - | 1 | - | 3 | كل 30 رجل | الفنادق |
| - | 1 | - | 2 | كل 20 سيدة | صالة الطعام |
| - | 1 | - | 3 | كل 60 رجل | الإستادات ، السينما ، المسارح ، المكتبات ، المتاحف ، الفنادق و الصالات العامة . |
| - | 1 | - | 1 | كل 40 سيدة | |
| - | 1 | - | 3 | كل 30 رجل | المباني الإدارية |
| - | 1 | - | 1 | كل 30 سيدة | |

المصلي :

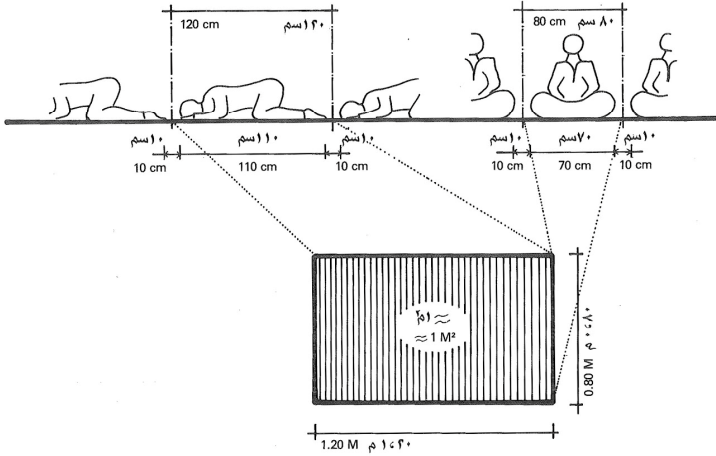
* يحتاج المصلي إلى مساحة صافية 2م²، على أساس أن المساحة اللازمة في حدود 1,2x0,8م تقريبا، وتختلف المساحة الكلية للمسجد حسب نوع الخدمة التي يقدمها، وبذلك تقدر بعدد المصلين، بالإضافة إلى مسطح الخدمات المطلوبة، مع العلم بأن المساحة المحددة لا تشمل الساحات الخارجية أو مواقف السيارات أو الملحقات غير التقليدية كبيوت الضيافة أو العيادات الطبية.

* تختلف مساحة الخدمات حسب نوع المسجد، فالمسجد المحلي يحتاج المصلي فيه إلى مساحة خدمات بمقدار 2,2م²، أما المسجد الجامع يحتاج فيه المصلي إلى مساحة خدمات بمقدار 1,3-1,4م².



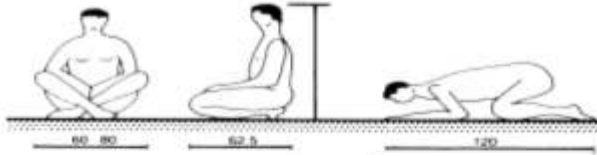
المساحة التي يحتاجها المصلي بالمسجد

SPACE REQUIREMENT FOR A PRAYER IN THE MOSQUE

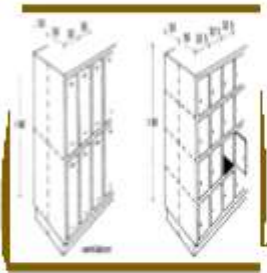


يضاف الى ذلك ٢٠٪ في حالة المساجد الصغرى، ومن ٣٠٪ الى ٤٠٪ في حالة المساجد الجامعة

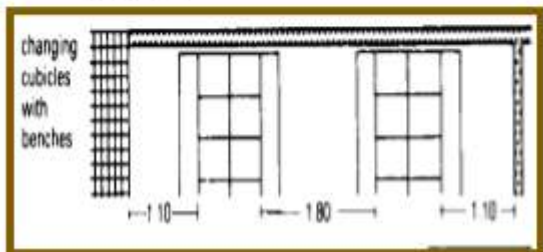
مساحة مصلى يسع ٧٠ فرد ١٢٣.٢ م^٢
 مساحة مصلى يسع ٣٠ فرد ٦٥.٨ م^٢



الخرائن: مساحة الفرد في المصلى (٣٨.٥)



(٤٠٠٥) الخرائن



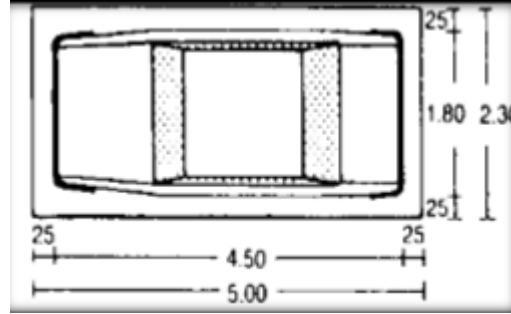
(٤١٠٥) أبعاد وأبعاد الخرائن

مواقف السيارات :

➤ المواقف العامة :

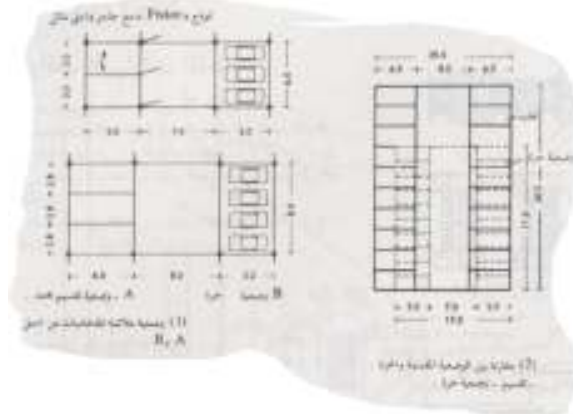
يجب توفير موقف سيارة واحدة لكل 50م2 من المساحة الصافية المستغلة كمحلات او معارض بالمجمعات التجارية وتوفير موقف سيارة واحد لكل 60م2 من المساحة الصافية المستغلة كمكاتب وانه لا يسمح بعمل موقفين لسيارتين متتاليتين وان يتم توفير موقف واحد لكل سيارة لكل 30م2 من المساحة الاجمالية للاستعمالات الترفيهية توفير موقف سيارة واحد لكل 50م2 من المساحة الصافية لاماكن الصلاة بالمساجد > ولكن بصورة عامة نأخذ :

٣ - حركة الوافدين الى المدينة .
مكان واحد للموقف من اجل ٢ الى ٩ من العربات الوافدة يوميا الى وسط المدينة .
موقف بالنسبة للسيارات الخاصة بما فيه الضيوف وزوار الشاهلين يقارب ٢٠ الى ٢٥ م٢ .



وتختلف مساحة المواقف حسب طرق وقوف السيارات فيه :

وضعة حرة $١٠.٠٠ = ٥.٠٠ \times ٢.٠٠$
وضعة مقسمة $١٧.١ = ٦.٠٠ \times ٢.٨٥$
المحرم حسب العربية $٥٠ - ٤٠$
وضعة حرة كثيرة التغير . تكون $٧ - ٣.٨$
وضعة مقسمة . كثيرة التغير . تكون $٨.٠٠ - ٤.٠٠$.



مواقف التاكسي :

يبلغ عدد الركاب المستخدمين للتاكسي 5% من عدد الركاب بعد حساب نسبة مجموعات السفر ويسافر حوالي 40% من الركاب كاسر او ازواج او أنشطة عمل او كرفقاء او غير ذلك لتصبح $1200 = 3000 * 40\%$ ومن ثم نحسب 5% نسبة سيارات الاجرة ليصبح $60 = 1200$ سيارة اجرة .

مساحة الوقوف ايضا تعتمد على الوضعية والتنظيم واكل مساحة هي $12.5م^2$ للمركبة الواحد لتصبح المساحة $60 * 12.5 = 750م^2 + 20\%$ مساحة للحركة ليصبح الموقف $900م^2$.

مكاتب التنسيق والحجز : مكتبين (مساحه الواحد 15 م²) المساحه الكلية للمكاتب $(2 * 15 = 30 م^2)$.

