

- الفلسفة التخطيطية والتصميمية .

- (2-4) الفكرة المبدئية .

- (3-4) تطوير الفكرة المبدئية .

## (1-4) الفلسفة التخطيطية :-

كوت الفلسفة التخطيطية بناء علي محورين :-

### - الاتصال البصري :-

اعتمدت الفلسفة التخطيطية للمشروع علي الاتصال البشري للمحاور والخطوط ( الشوارع - الممرات - والمساقط الافقية للمبني ) بحيث تعطي احساس بالاستمرارية .

### - استخدام الخطوط المنحنية :-

تم استخدام الخطوط المنحنية في تخطيط الشوارع والممرات نسبة لسهولة الحركة وانسيابيتها للانتقال من مكان الي اخر والتي بدورها ادت الي تقسيم النطاقات المختلفة بالمشروع حسب المساحات الخاصة بكل نطاق ..

- الفكرة مستوحاه من الطبيعة الخلاية التي تلهم الفنان للابداع و وذلك باستخدام الشكل الدائري والذي يمثّل في القمر والشمس وغيره ايضا الذي يعبر عن القوة والترابط و هذا ماينطبق على الثقافة السودانية والفن السوداني .
- خلق منطقة احتوائية تتخلل أواسط النسيج العمراني مع استخدام العنصر الطبيعي في قلب الموقع حيث تمثل الوسط الاميز لدي الرسام للجنوح بخياله نحو الابتكار .
- التماشي العمارة المعاصرة المليئة بالتطور والتقنيات الحديثة مع مراعاة البساطة في التصميم لمحق مزيج جديد يتماشى مع متطلبات الحاضر دوف دحض الماضي العريق .

## (1-1-4) مبدأ التحدي التصميمي:

هناك عدة تحديات في المشروع وهذه التحديات تتمثل في تنوع أنشطة المشروع وكيفية الربط بين هذه الأنشطة.

### وهذه الأنشطة تتمثل في الاتي:

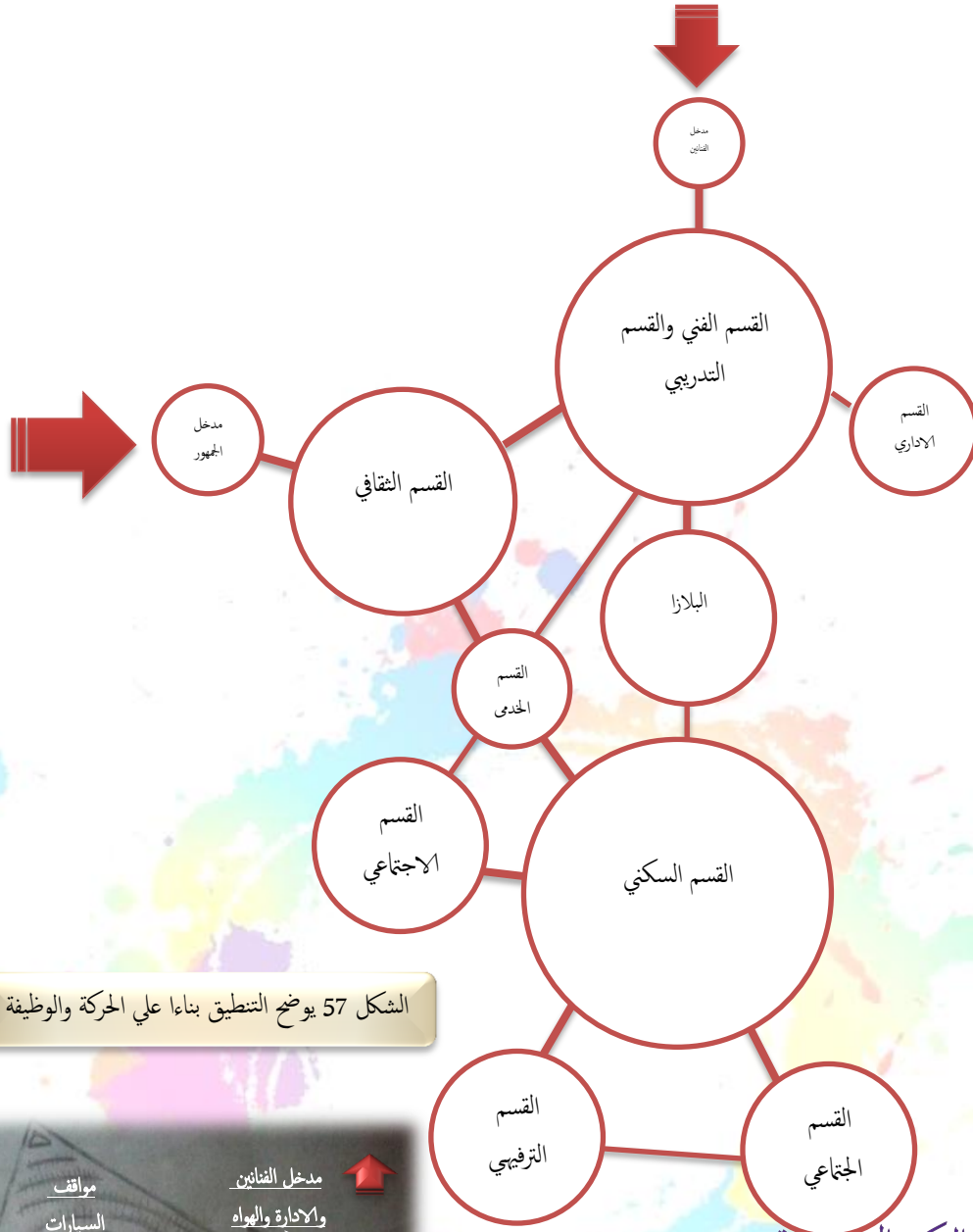
نشاط فني - نشاط ثقافي - نشاط ترفيهي - نشاط اجتماعي - نشاط رياضي - سكني - خدي .

وبالتالي التحدي التصميمي يكمن في كيفية الدمج بين هذه الأنشطة مع الحفاظ على:

- المرونة التصميمية
- المرونة في الحركة.
- الحفاظ على الوظيفة.
- المحافظة على اقتصادية المباني
- اضافة بعد جمالي

#### (2-1-4) تكوين الفكرة :-

- جاءت الفكرة المبدئية من خلق دوائر مترابطة مع بعضها البعض وذلك من ترابط أنشطة المشروع لخدمة الهواة وتوفير الجو الترفيهي الفني التفاعلي لممارسة انشطتهم .
- بدأت الفكرة برسم خطوط عضوية تتماشى مع طبيعي الارض والنيل تبعا للتنسيق الوظيفي الحركي والربط بين الفراغات بخطوط انسيابية تطي سهولة في الحركة والتوجيه , وتخلق شكلا جذابا.
- كانت الكتلة السكنية اعلى كثافة في الموقع تليها الكتلة الفنية مع خلق تدرج في الكتل باتجاه النيل لتوفير الاطلالة .
- تم خاق وسط يتوسط الكتل البنائية ذو جو هادئ يحتضن الطبيعة ويشجع على الاطلاع والتأمل .
- تم توزيع الطوابق حسب الوظيفة ودرجة الهدوء في كل طابق للتحكم في مستوى الضوضاء والتوفير من المعالجات الصوتية قدر الامكان و ربطت الطوابق بعمل فتحات واسعة تتنوع فيها عناصر الحركة الرأسية وتعطي تقاطعات متنوعة.



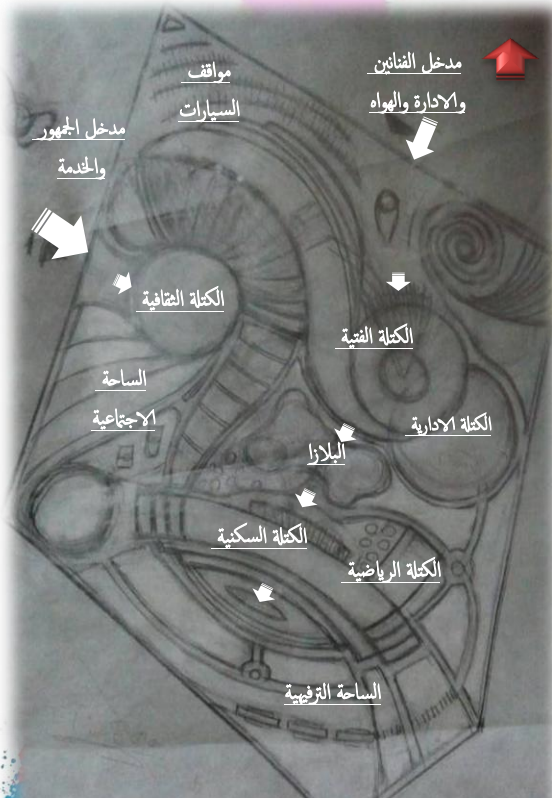
الشكل 57 يوضح التطبيق بناءا علي الحركة والوظيفة

### (3-1-4) بدائل الفكرة التخطيطية :-

#### - البديل الاول للتخطيط :-

الفكرة الاساسية هي جعل الكتلة الفنية في الناحية الشمالية للاستفادة من الواجهه النيلية وبالتقرب من الكتلة الثقافية للربط الوظيفي .

خلق بلازا وسطية تربط بين الكتلة السكنية والكتلة الفنية .



الشكل 62 يوضح البديل الاول للتخطيط



- وضع الكتلة السكنية في الناحية الجنوبية لتوفر الهدوء النسبي مع خلق ساحة ترفيهية خاصة بالهواء جنوب الكتلة السكنية لتحقيق الاحتوائية .
- فصل مدخل الجمهور العام من مدخل الهوله وكبار الزوار .

### مزايا البديل الاول :-

- حقق الإحتوائية للمباني.
- تقسيم المشروع إلى عدة أنشطة وعدم جعل المشروع بأكمله كتلة واحدة مما يتماشى مع المباني الترفيهية.

### عيوب البديل الاول :

- عدم وضوح الممرات وطرق الحركة بين الكتل .
- عدم وضوح فكرة البلازا الذي تشكل قلب الموقع .
- عدم تحقيق الانسجام بين الاشكال .
- واجهة الكتلة الفنية علي طول الظلع الشمالي مما تحجب رؤية الكتل الاخرى .

### البديل الثاني للتخطيط:-

له نفس التوزيع الكتلي بناء علي عنصر تحقيق الوظيفة وسهولة الحركة مع مراعاة العوامل البيئية من التهوية الجيدة والبعد عن الضوضاء وخلق بيئة مريحة للهواة .

### مزايا البديل الثاني :

- وضوح فكرة البلازا مع جعلها المحور الرئيسي لربط الحركة بين الكتل .
- أكد علي الشكل الدائري في قلب الموقع وهي الاساس في تخطيط المشروع .



الشكل 63 يوضح البديل الثاني للتخطيط

وضوح ممرات الحركة التي تربط بين الانشطة المختلفة

عيوب البديل الثاني :-

عدم الانسجام بين اشكال الكتل والمسطحات الخارجية .

## (2-4) التصميم المبدي :-

(1-2-4) ولا التخطيط :-

تم التخطيط على اساس المحاور السابقة التي تم ذكرها حسب الفلسفة التخطيطية . خلق بلازا في قلب الموقع مع توزيع الكتل الاخري حولها .

(2-2-4) تم تقسيم الكتل كلاتي :-

- الكتلة الفنية تم وضعها في الجهة الشمالية
- الكتلة الثقافية في الجهة الغربية
- الكتلة الادارية في الجهة الشرقية
- تم دمج الكتلة الترفيهية والسكنية والرياضية نسبة للعلاقة الوظيفية .

(3-2-4) المنطقة الخارجية :-

- تحتوي البلازا في قلب الموقع .
- شرق البلازا منطقة للاستجمام والتفاعل مع الطبيعة .
- الجهة الجنوبية الشرقية خاصة بالانشطة الرياضية الخارجية .
- الجهة الجنوبية خاصة بالانشطة الترفيهية الخارجية .
- الجهة الجنوبية الغربية خاصة بالانشطة الاجتماعية .
- مواقف السيارات في الجهة الشمالية الشرقية .





صالة التصوير الجداري ( وكذلك صالة فن الكولاج .

- مزودة بدورات مياه ومغاسل وغرفة تخديم .
- الكتلة الثقافية تحتوي علي منحدر راسي علي جانبي الكتلة والذي يقود الي الطابق الاول الذي يحتوي علي المعارض . علي جانبي الرام توجد رسومات جدارية من ابداع المرشدين للمركز . اما المنطقة الوسطية تمثل ميزانين للمسرح والذي يوجد في الطابق الارضي .
- اما الكتلة الادارية تحوي مكتب المدير العاموه مدخل منفصل من الخارج وصالة الاجتماعات ومكاتب الموظفين في الجهة الشمالية , اما الجهة الجنوبية تحتوي علي الخدمات من كافتريا واستراحه ودورات مياه .
- المنطقة الوسطية بين القسم الاداري والقسم الفني في منطقة الاستقبال الرئيسي وبها صاله كبار الزوار وصالة استقبال الاهالي اضافة الي محاور الحركة الرئيسية .

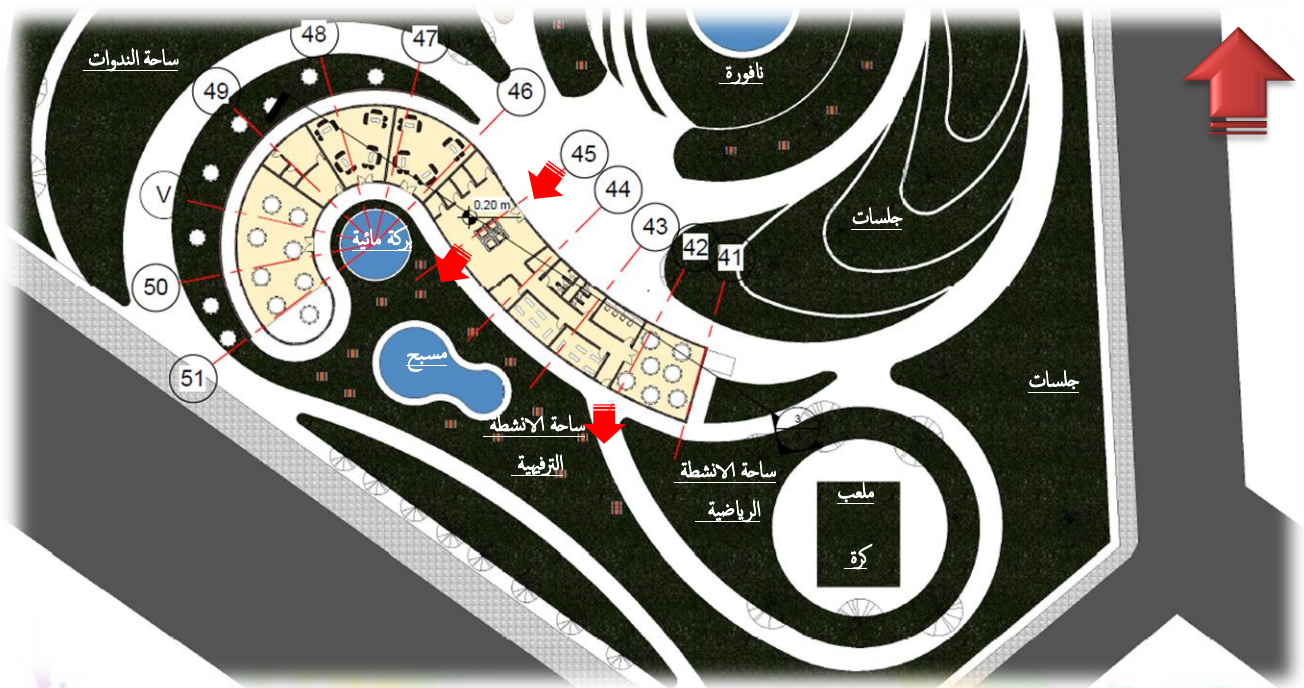


الشكل 66 يوضح الطابق الارضي للتصميم المبدئي

- يحتوي الطابق الارضي في الكتلة السكنية علي القسم الترفيهي والاجتماعي في الفراغات الاتيه :-
- المطعم في الجهة الغربية بجواره غرفتي مشاهدة ومحلات تجارية صغيرة .
- اما المنطقة الوسطية تحتوي علي عناصر الحركة الراحية .



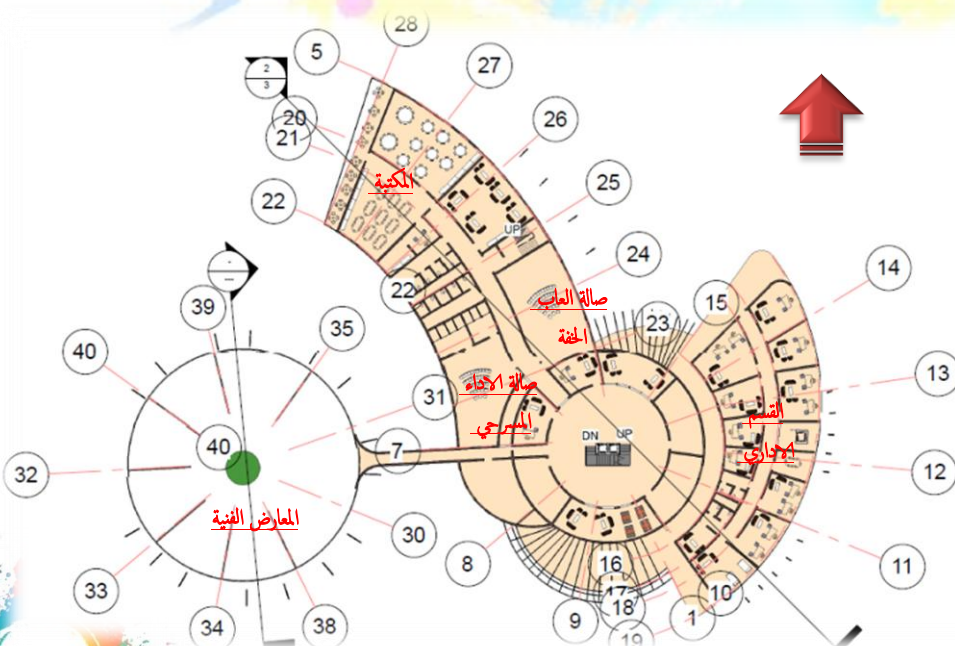
- في الجهة الغربية يوجد القسم الترفيهي والذي يحتوي علي صالات لعب التنس والبيليارد وصالة العاب الفيديو بالاضافة الي صاله العاب العقل . ملحة بخدماتها من دورات مياه وغرف تخديم .



الشكل 67 يوضح الطابق الارضي للتصميم المبني

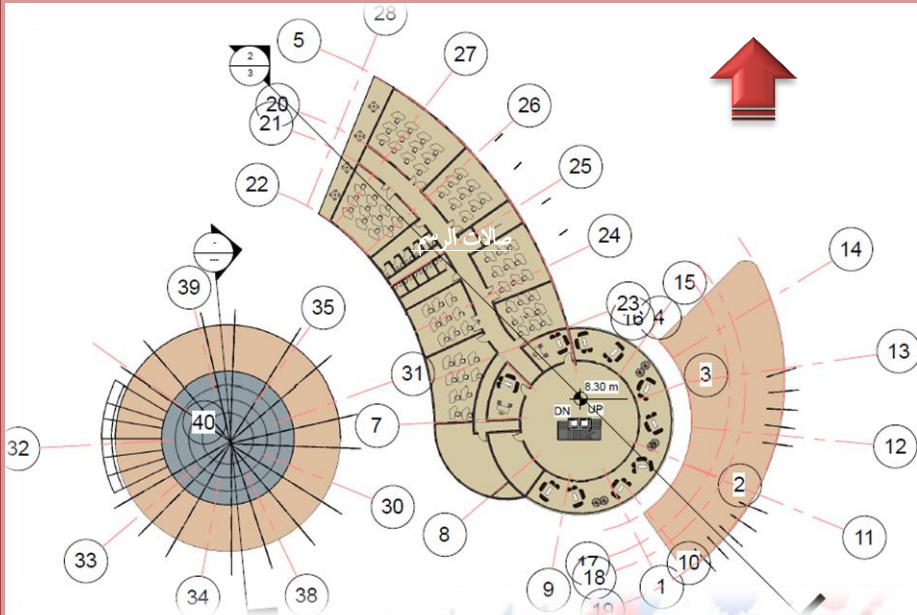
#### (7-2-4) الطابق الاول للقسم الفني :-

- يحتوي الطابق الاول علي المكتبة في الجهة الغربية والتي تحتوي علي المكتبة الخاصة بالقراءة والاطلاع وغرف النقاش الاجتماعية وصالة قراءة المجلات مزوده بغرفة امين المكتبه ومخزن وغرفة فهرسة .



- يليها صاله تعلم الاداء المسرحي وصالة فن الديو والعب الخفة مزودة بدورات مياه .

الشكل 68 يوضح الطابق الاول للتصميم المبني



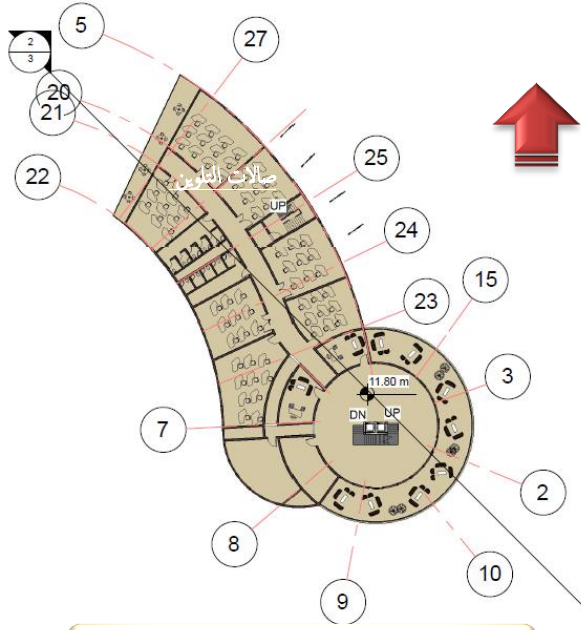
- في الجهة الشرقية توجد مكاتب ادارية .

في الكتلة الثقافية توجد المعارض الفنية.

(8-2-4) الطابق الثاني للقسم الفني :-

الفني :-

يحتوي الطابق الثاني علي الصالات الخاصة بالرسم بانواعه المختلفة مزوده بدورات مياه وغرفة تخدم ومكاتب المشرفين .



(9-2-4) الطابق الثالث للقسم الفني :-

يحتوي علي الفراغات الخاصة بفن التلوين بمختلف انواعه مزوده بدورات مياه وغرفة تخدم ومغاسل ومكاتب المدربين .

(10-2-4) الطابق الرابع للقسم الفني :

الشكل 70 يوضح الطابق الرابع للتصميم المبدئي

- يحتوي علي استديو برامج (YouTube canal) مزود

بغرفة تحكم اضافة الي غرف تغيير ملابس ومكياج .

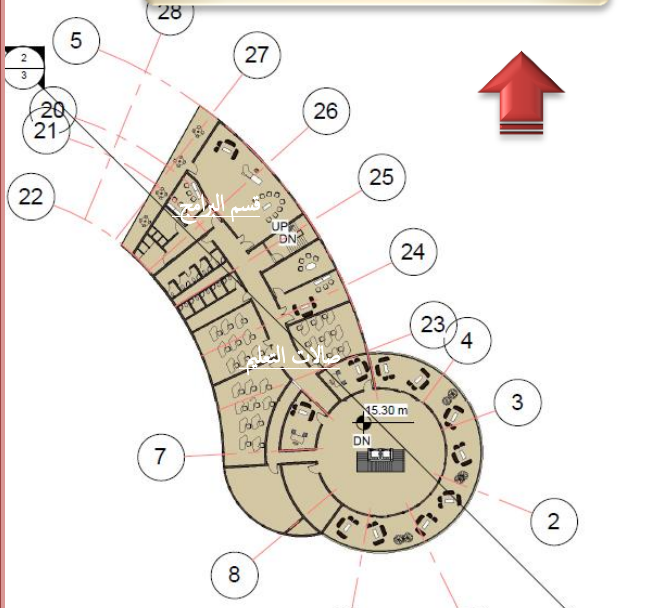
- ايضا يوجد به غرفة التسجيل الصوتي بها غرفة تحكم .

- ايضا يوجد صالات كتابة الشعر والقصص والروايات

وصالات تعلم فن تجويد القران .

- توجد خدمات من دورات مياه ومغاسل وغرف تخدم .

- توجد مكاتب للمدربين والمشرفين



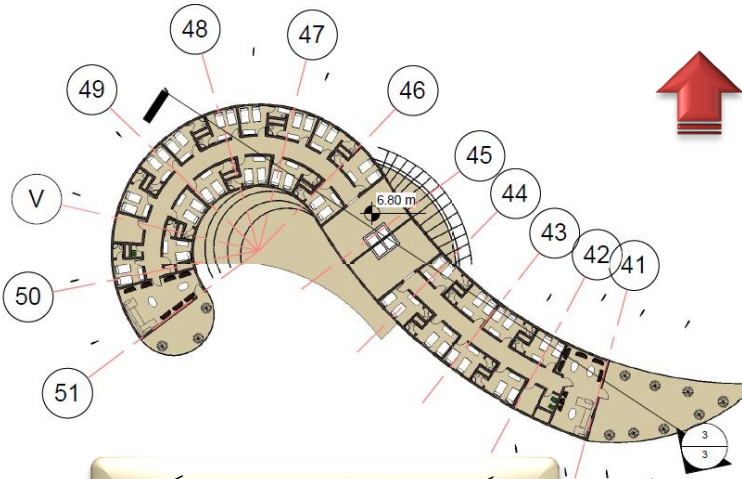
الشكل 71 يوضح الطابق الخامس للتصميم المبدئي



#### (4-2-11) الطابق الاول للقسم السكني :-

يحتوي علي غرف مزدوجة , كل غرفة بها دورة مياه كما توجد صالة معيشة في نهاية الممر .

ويحتوي كل جناح علي غرفة تخديم ومخرج للطوارئ

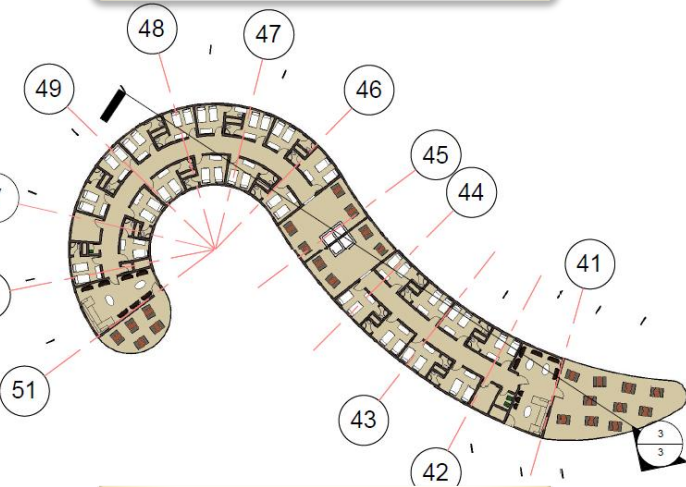


الشكل 72 يوضح الطابق الاول للقسم السكني

#### (4-2-12) الطابق (2-3-4-5-6) للقسم السكني :-

يحتوي علي غرف مزدوجة , كل غرفة بها دورة مياه كما توجد صالة معيشة في نهاية الممر .

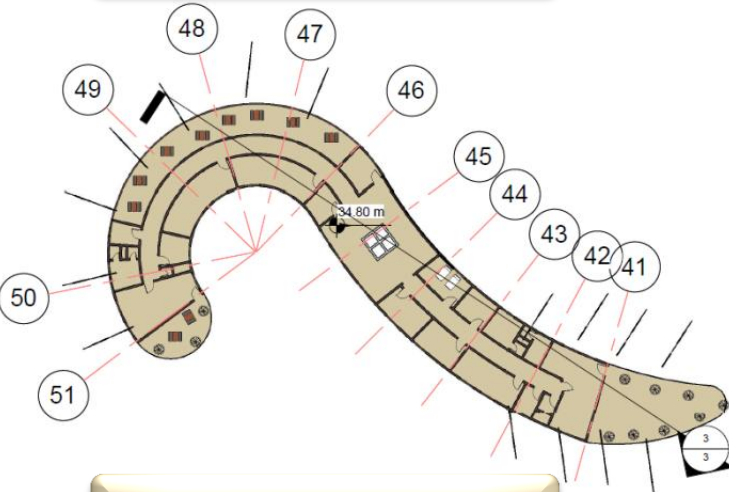
ويحتوي كل جناح علي غرفة تخديم ومخرج للطوارئ



الشكل 73 يوضح طوابق للقسم السكني

#### (4-2-13) الطابق السابع :-

يحتوي الطابق السابع علي القسم الرياضي والذي به صالة فنون القتال والصالة الرياضية بالاضافة الي النادي الصحي الي يحتوي علي غرف مساج وساونا ومنطقة للاستحمام مطله علي ملتقي النيلين .



الشكل 74 يوضح الطابق السابع للقسم السكني

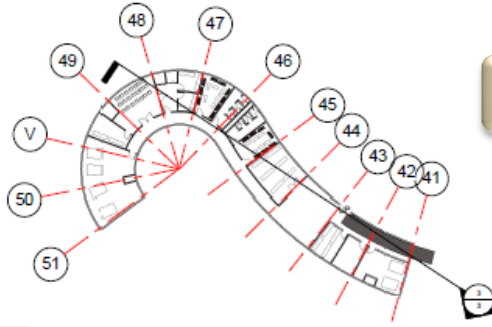
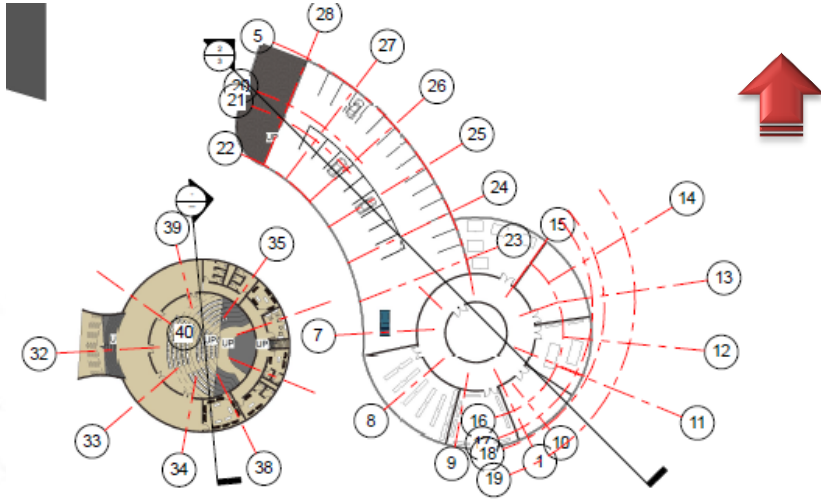
#### (4-2-14) الطابق تحت الارض :-

يوجد اسفل الكتلة السكنية موقف سيارات والمخازن وغرف الكهرباء والماء والتكييف وورش الصيانه .

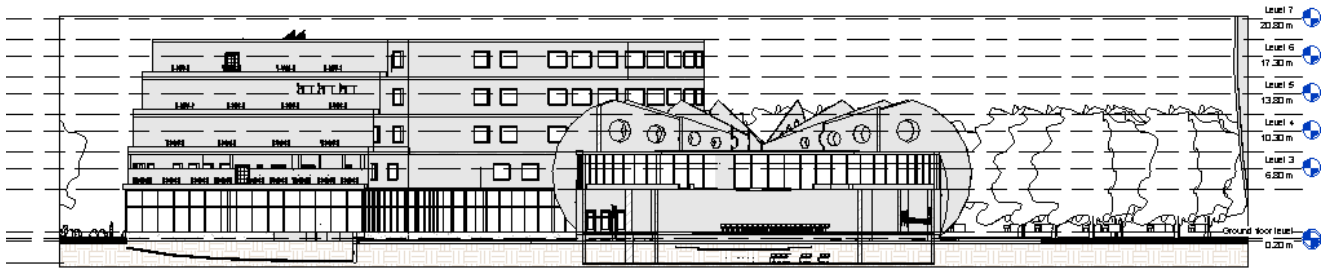


اما أسفل الكتلة الثقافية فيوجد المسرح مزود بغرف المكياج والغيار ودورات المياه وصالة لكبار الزوار .

اسفل الكتلة السكنية يوجد المطبخ المركزي والمغسلة وغرف تخزين وغرفة كهرباء وتكييف .



الشكل 75 يوضح البيزمنت



الشكل 76 يوضح القطاع الراسي للتصميم المبدئي

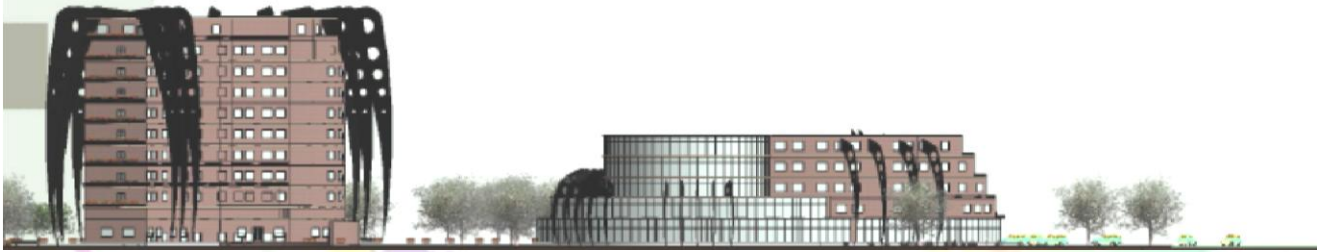
- ترتفع ارضية الكنتل عن الارض بمقدار 1 متر .
- ارتفاع الكتلة الفنية 20.3 متر .
- الاسقف من الخرسانه المسلحة بها عازل رطوبة وخفجة ومونه وبلاط .

الشكل 76 يوضح منظور

- الأساسات عبارة عن خوازيق نسبة لقرب الموقع من النيل.
- تمت معالجة ارضيات الملاعب بالبولي فينيل لتجنب الإصطدام بالأرض وحدث أذى لهم .



الشكل 78 يوضح الواجهه الشمالية الغربية في التصميم المبدئي



الشكل 79 يوضح الواجهه الشرقية في التصميم المبدئي

(15-2-4)الواجهات :-

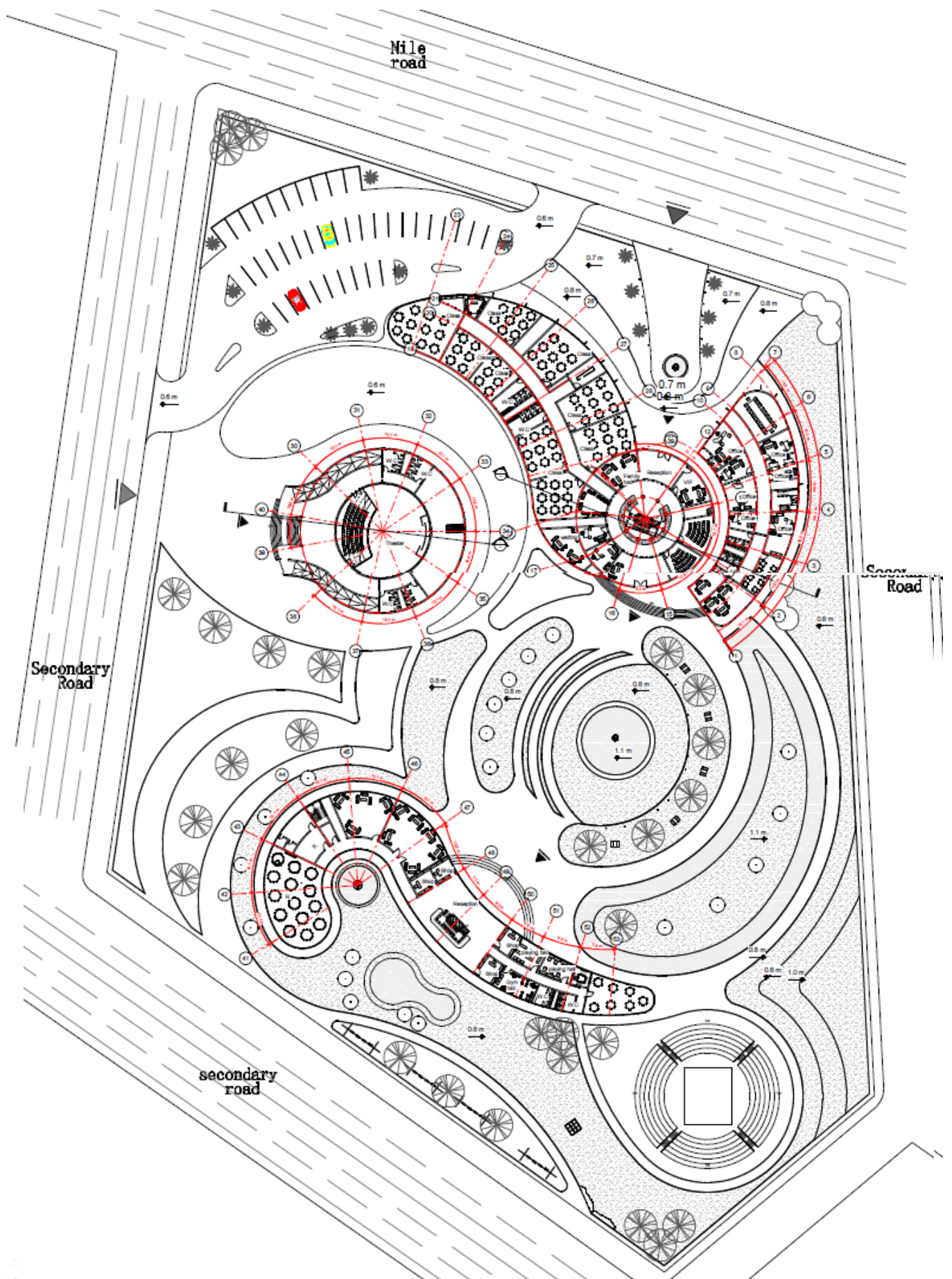
- الواجهات تتم بالبساطة في تصميمها دون تعقيد .
- تم خلق تدرج في الواجهه الشمالية بين الكتلة السكنية والفنية والثقافية مع تمييز الكتلة الثقافية لتشكّل نقطة جذب للجمهور .
- تمت اضافة كاسرات في الواجهات للتظليل .

مزايا التصميم المبدئي :-

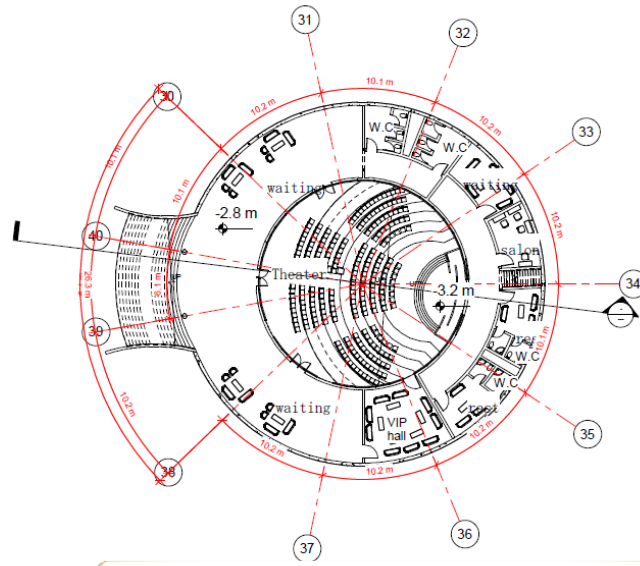
- تم الربط بين الكتل بطريقة جيدة
- وضوح ممرات الحركة
- توحيد الواجهات
- مشاكل التصميم :



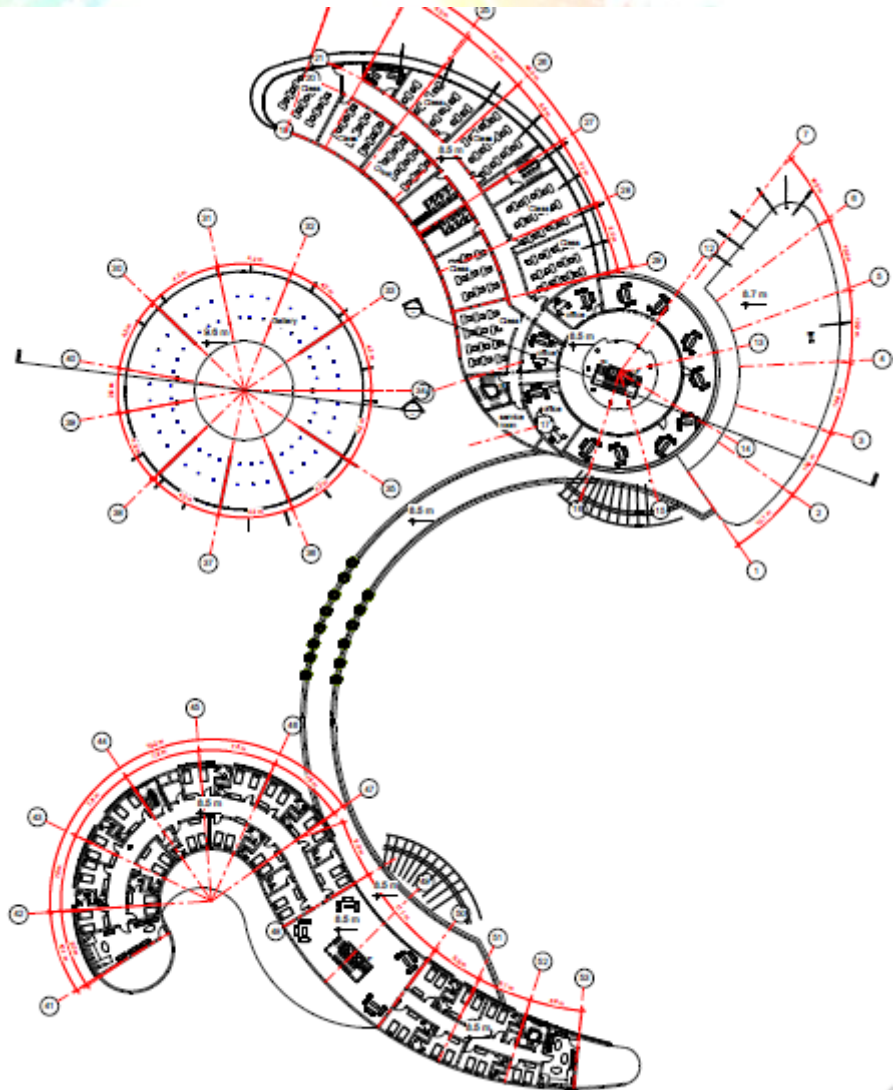




الشكل 81 يوضح الطابق الارضي في المرحلة المتطورة

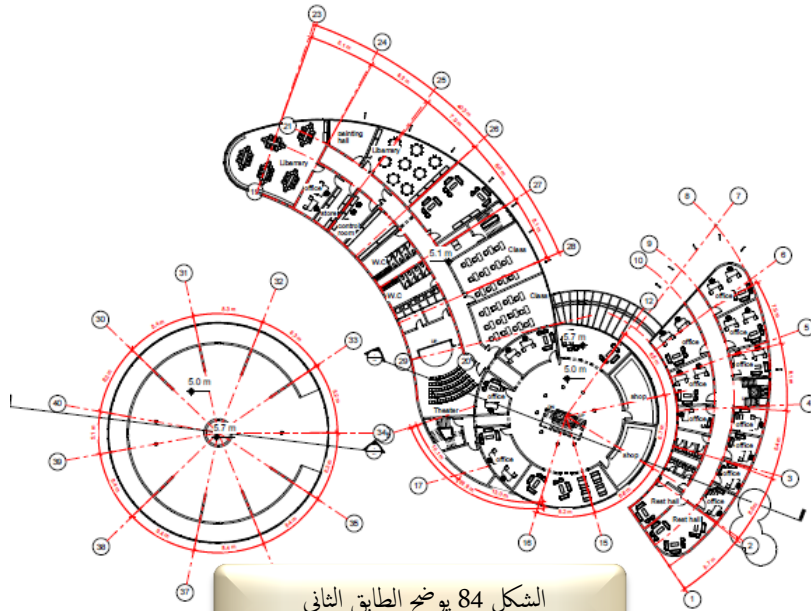


الشكل 82 يوضح البيزمنت

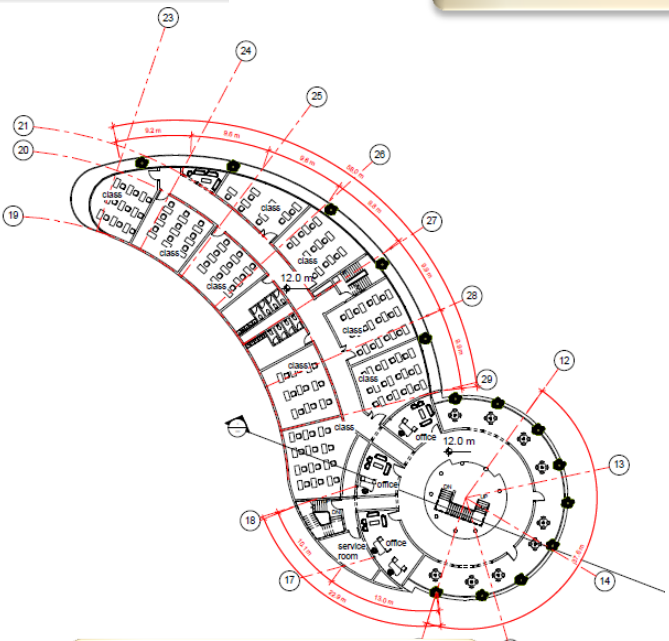


الشكل 83 يوضح الطابق الاول

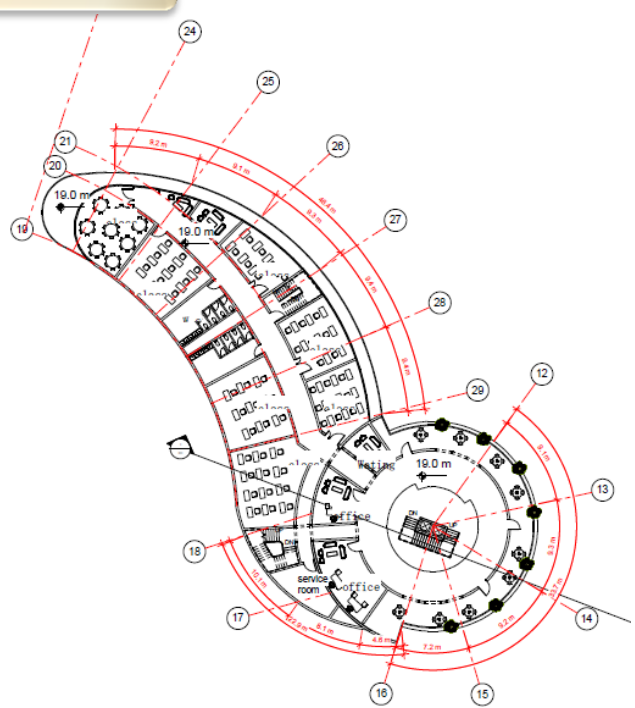




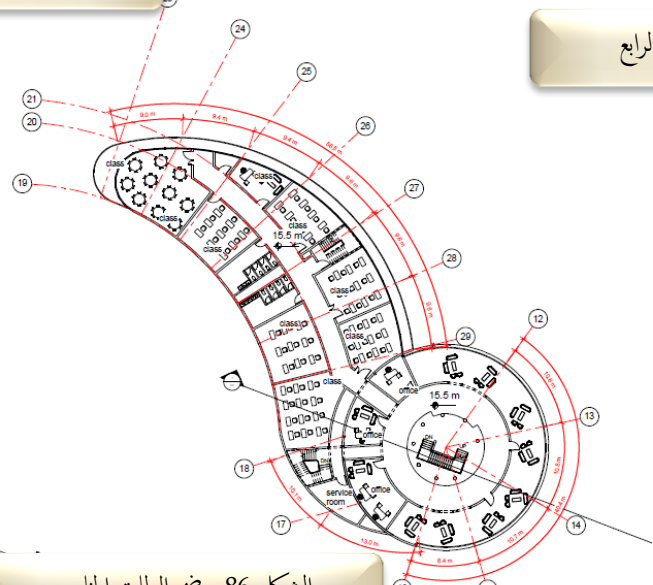
الشكل 84 يوضح الطابق الثاني



الشكل 85 يوضح الطابق الثالث

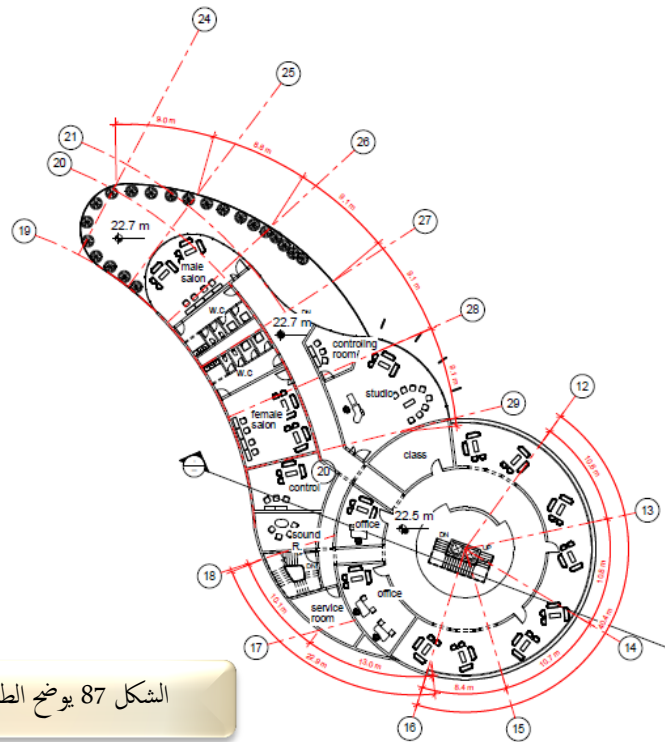


الشكل 86 يوضح الطابق الرابع

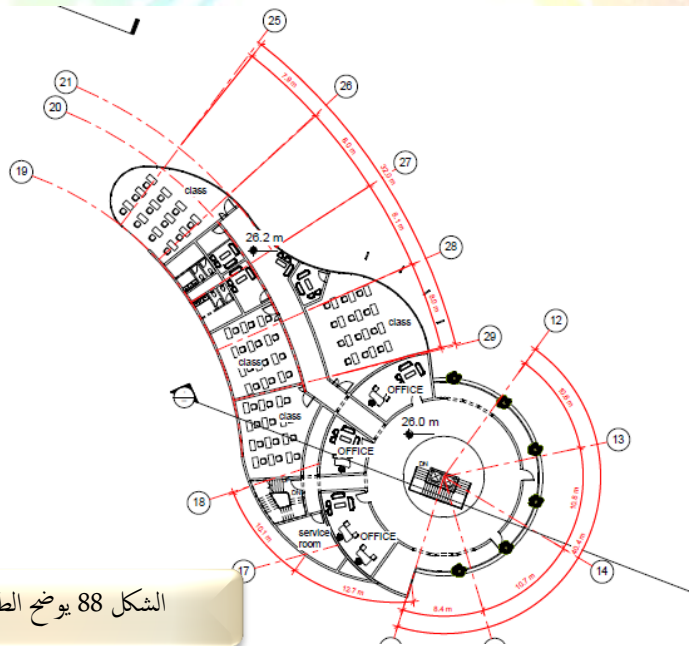


الشكل 86 يوضح الطابق الخامس

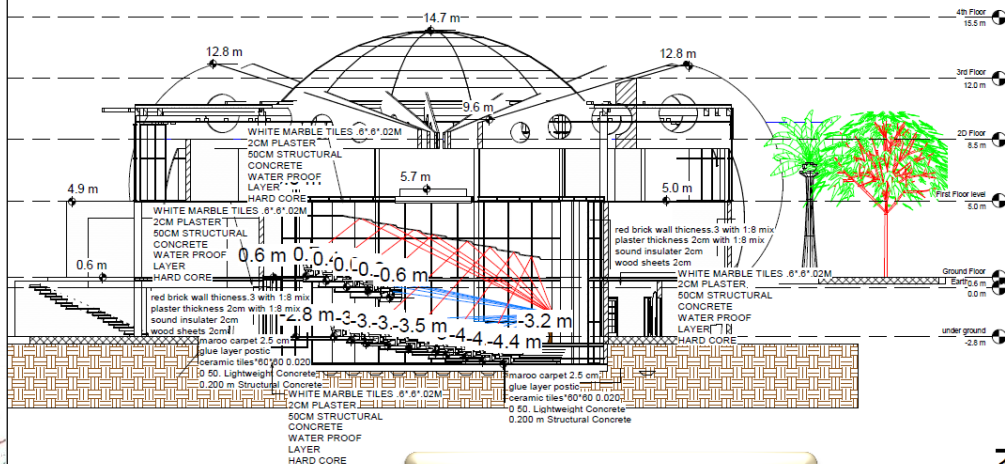




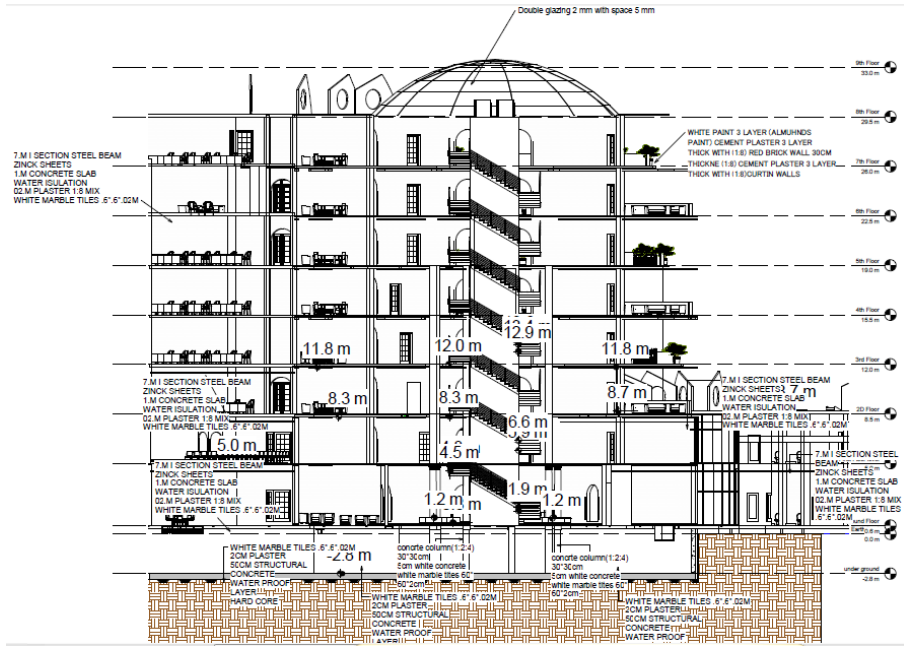
الشكل 87 يوضح الطابق السادس



الشكل 88 يوضح الطابق السابع



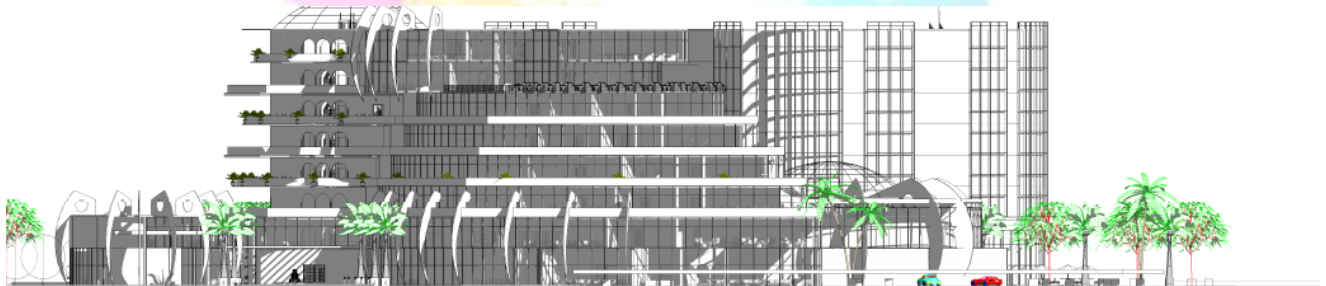
الشكل 89 يوضح المسقط الراسي للمسح



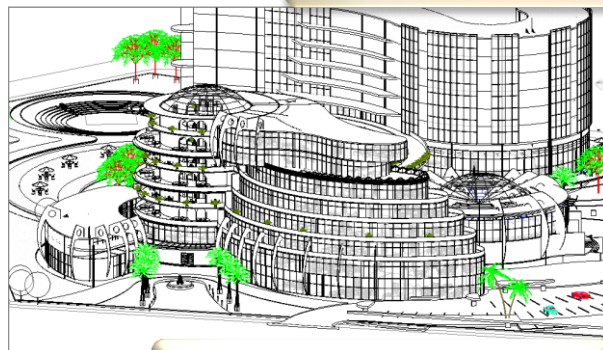
الشكل 90 يوضح المسقط الراسي للمبني الرئيسي



الشكل 91 يوضح الواجهة الغربية



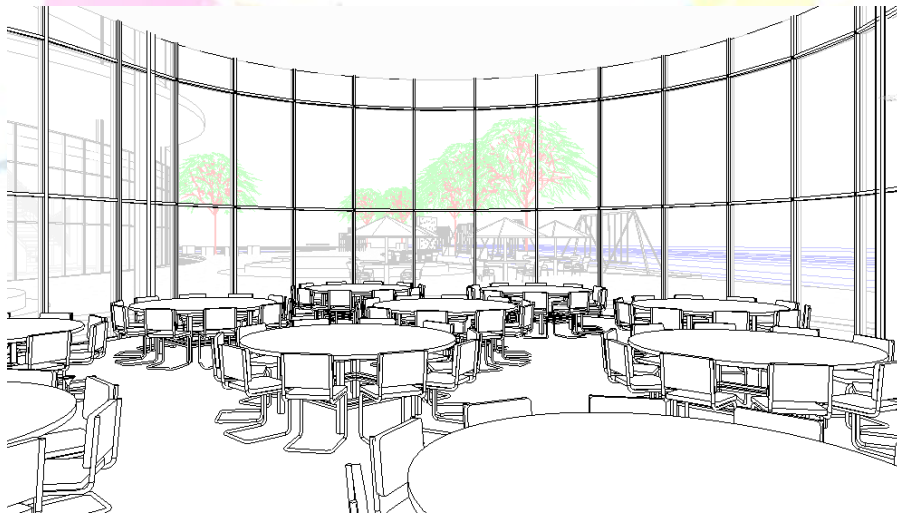
الشكل 91 يوضح الواجهة الشمالية



الشكل 92 منظور



الشكل 93 منظور



الشكل 94 منظور داخلي