

الباب الثاني :

## جمع المعلومات والنماذج المشابهة

---

## (1) الإطار النظري



ويمكن تلخيص الأنشطة الأساسية للمشروع في قسمين قسم فني وذلك ما يختص بالأنشطة الفنية من نحت ورسم وغيره (معارض داخلية وخارجية وورشه)، وقسم اجتماعي وذلك يتمثل في ملتقى الفنانين وقسم ثقافي وذلك فيما يتعلق بمكتبة الفنون وقاعة المحاضرات والمسرح الخارجي .

### (1-2) الأنشطة الفنية :-

#### (1-1-2) الفنون:

كلمة فنون تطلق علي مختلف ضروب النشاط الأنساني سواء النشاطات التطبيقية الحياتية اليومية التي يقوم بها الإنسان من أجل كسب عيشه أو النشاطات الإبداعية التي يقوم بها من أجل إرضاء حاجة جمالية و موهبة مخدونة داخله.

#### (1-1-1-2) تعريف الفنون:-

- معني كلمه فنون في معجم المعاني الجامع : هو جملة الوسائل التي يستعملها الانسان لاثارة المشاعر والعواطف خاصة عاطفه الجمال .
- ايضا هو مهارة يحكمها الذوق والمواهب .
- كذلك هو اللغة السلسه الواضحه التي نقرأ بها ثقافات الشعوب ومدى الوعي والإدراك الذي توصلوا اليه .

#### (2-1-1-2) مفهوم الفن :-

الفن أو الفنون هو قدرة لاستنطاق الذات ، بحيث يتيح للإنسان التعبير عن نفسه أو محيطه بشكل بصري أو صوتي أو حركي ، ومن الممكن أن يستخدمها الانسان لترجمه الاحاسيس والصراعات التي تنتابه في ذاته الجوهرية ، وليس بالضرورة تعبيرا عن حاجته في حياته ، رغم أن بعض العلماء يعتبرون الفن ضرورة حياتيه للانسان كالماء والطعام .

فالفن هو موهبه و إبداع وهبها الخالق لكل إنسان لكن بدرجات تختلف بين الفرد ولاخر بحيث لا نستطيع أن نصنف كل الناس كفنانين الا الذين يتميزون منهم بالقدرة الإبداعيه الهائلة فكلمه فن هي دلالة علي

المهارات المستخدمة لإنتاج أشياء تحمل قيمة جالية فمن ضمن تعريفاته نجد ان الفن : مهارة - حرفه - إبداع - حدس - محاكاه .

### (3-1-1-2) تاريخ الفن :-

#### الفنون قديماً :-

بدأ البشر في ممارسة الفنون منذ 30 ألف سنة، وكان الرسم يتكوّن من أشكال الحيوانات وعلامات تجريدية رمزية فوق جدران الكهوف، وتعتبر هذه الأعمال من فنّ العصر الباليوثي. ومنذ آلاف السنين كان البشر يتحلّون بالزينة والمجوهرات والأصباغ. وفي معظم المجتمعات القديمة الكبرى كانت تُعرف هويّة الإنسان من خلال الأشكال الفنيّة التعبيريّة التي تدل عليه كما في نماذج ملابسه وطرزها و زخرفة الجسم وتزيينه وعادات الرقص، أو من الاحتفالية أو الرمزية الجماعية الإشارتية التي كانت تتمثل في التوتّم (مادة) الذي يدل على القبيلة أو العشيرة، وكان التوتّم يزخرف بالنقش ليروي قصة أسلافه أو تاريخهم، وفي المجتمعات الصغيرة كانت الفنون تعبر عن حياتها أو ثقافتها. كانت الاحتفالات تعبر عن سير أجدادهم وأساطيرهم حول الخلق أو مواعظ ودروس تثقيفية، وكثير من الشعوب كانت تتخذ من الفن وسيلة لنيل العون من العالم الروحاني في حياتهم . وفي المجتمعات الكبرى كان الحكام يستأجرون الفنانين للقيام بأعمال تخدم بناءهم السياسي كما كان في بلاد الإنكا؛ حيث كانت الطبقة الراقية تقبل على الملابس والمجوهرات والمشغولات المعدنية الخاصة بزيتهم إبان القرنين الخامس عشر والسادس عشر لتدلّ علي وضعهم الاجتماعي، بينما كانت الطبقة الدنيا تلبس الملابس الخشنة والرثة، وحاليّاً نجد أن الفنون تتبع في المجتمعات الكبرى لغرض تجاري أو سياسي أو ديني أو تجاري وتخضع للحماية الفكرية.

#### الفنون في السودان :-

السودان هو بلد متعدد الثقافات عريق الحضارات قديم قدم الانسانيه تتمرّج فيه الحضارات المختلفه تمازجا سلسا لتشكّل لنا النسخه العامه لانسان السودان وبالرغم من الاختلاف المظهري بين ثقافات السودان وفنونه في الشمال والجنوب والشرق والغرب الا ان الاصل مشترك وهو الاحساس المرهف بالجمال .

#### نواحي الجمال والابداع المعنوي التي تنعكس لنا في ممارسه العبادات :-

نجد ان هذه الطقوس والراسم الروحيه زاخره بالفن والابداع الروحي الداخلي المتبلور لنا في تفاصيل اداه العبادات والاحتفالات

الدينيه التي تعكس لنا خيالا خصبا وادراكا مبكرا لعنصر الجمال والفن في الالوان المستعمله في الملابس وتزيين الاثار بلغات مختلفه وطرق مختلفه تاكيدا لاهميه لحدث واستخدام التراتيل ونجد ذلك خاصه في حضاره الشمال والحضاره النوبيه الفرعونيّه وحضاره الزنوج في الجنوب .

نلاحظ عمق الاحساس الفني للانسان السوداني نجدها في نمط بناء دور العباده والمباني ذات الهيمنه (مباني الحكم) ونمط المساكن المستوحى من عناصر الطبيعه الملائمه للبيئه المحيطة كما في شكل المساكن في شرق السودان وغريه والذي اثرت فيه البيئه والتضاريس والمناخ والعادات الاجتماعيه الغير مستقره والمتنقله حسب ما تمليه عليهم الطبيعه من جفاف وثرء . اما في الشمال والجنوب نجد هناك استقرار وتأثير بالتقافات والحضارات المجاوره فنجد في الشمال امتداد المملكه الفرعونيّه قد اضفي علي التراث والفن النوبي وفي الجنوب نجد تاكيدا للتراث الزنجي المستوحى من طبيعه المكان فنجد ان هناك تمازجا واضحا بين الحضارات الزنجيه المجاوره ويظهر لنا لو تأملنا الاشتراك او التقارب في شكل الملابس في المناسبات المختلفه القصص والالات الموسيقيه ونمط الغناء ادوات الحرب والصيد وشكل المساكن .

بصوره عامه نجد من أكثر الممارسات التي تؤدي في بيئه زاخره بالحس الفني الجمالي يمثّل ذلك في زخرفه وتهبيئه المكان الذي تؤدي فيه العباده ابتداء من فكره المعابد الفرعونيّه القديمه في منطقته النوبيه والمقابر المميزه مثل المساطب والاهرامات الزاخره بالكثير من انواع الفن الراقي الذي يعبر عن شخصيه ناضجه فنيا ومبدعه خلاقه . نلمس ذلك من خلال المنحوتات التجسيديه للتماثيل المتقنه او الفن التعبيري التوثيقي من خلال اللغه الهيروغليفيه المنحوته علي الجدران والادوات والاوواني المستخدمه كذلك توحى لفهم دقيق لفن العماره من حيث تدرج المداخل الي المكان من فراغات كبير مفتوحه محاطه بالاعمده والمسلات الضخمه التي توحى بالهيبه والهيمنه الي الممرات التي تصطف التماثيل بجوانبها ومن ثم فراغ العباده وما به من الايحاء البصري المهيب كذلا الاواني المستخدمه ايضا نجدها زاخره بالمنقوشات والتفاصيل المبدعه في الفتره المسيحيه متأثره بالفن البيزنطي واخذت الرسومات صيغا تعبيريه دينيه مثل رسوم المسيح وامه والملائكه فنجد في عماره الكنائس اهتمام بالرسم والتلوين اضافه الي تطوير فنون النحت والاهتمام بالتفاصيل الداخليه الدقيقه .

**فتره دخوا الاسلام ودوله الفونج :-**



في هذه الفترة وتبعاً لدخول الإسلام ظهرت عمارة المساجد فانصب اهتمام المسلمين بالنواحي الفنية الجمالية والتي تجلت في فن الخط العربي وتطويره وتجليده المصحف وترينه وطباعته .

### الفن الحديث في فترة العشرينيات :-

كانت انطباعه تعبر عن واقع البيئة السودانية مثل (العرس - الختان ) وهذه المشاهد واللوحات الفنية مشتتة من مظاهر الحياة اليومية ثم ظهرت بعد ذلك المدارس الفنية - مدرسه الخرطوم الفنية ومؤسسها د.ابراهيم الصلحي ومحمد احمد شبرين وعثمان وقيع الله وفي السبعينات ظهرت حركة فنية جمالية اخرى هي (مدرسه الواحد ) للبروفيسر احمد عبد العال الذي كان له اثر واضح في تطوير الفن السوداني المعاصر والارتقاء به للمنافسة العالمية في اطار اداء فني عالي المستوى وعمق روحي ووجداني في الاعمال الفنية محاطة بالدهشة والجمال في رؤيه الاشياء وعموما تآثر الفن السوداني بالتمازج العرقي ما بين القبائل الزنجه والعريه والنوبيه والهجين .

### (4-1-1-2) أهمية الفن :-

#### أهمية الفن في حياة الانسان :-

يعمل علي إقامة التوازن بين المظاهر الروحية الداخلية للإنسان مع الجوانب المادية في الحياة الإنسانية وذلك من خلال :-

- بإشباع الرغبات الروحية
- إضافة قيمة ابداعية في حياة الانسان .
- ونجد أن الفن من أهم ما تركه الإنسان على وجه الأرض وساعد على تطوير البشرية للأفضل، من أفكار الفنانين ظهرت الابتكارات والإختراعات التكنولوجية التي سهلت الحياة علي الإنسان.
- ومن خلال الفنون تقاس حضارات الشعوب ومدى تقدمها فالثابت أن أبرز ما تركته الحضارات القديمة للبشرية هو الفنون التي تمثلت في النحت والتصوير وغيرها .
- يعمل الفن كوسيلة هامة في تكوين وعي الإنسان بالقضايا الهامة الكبرى المتعلقة بالإنسانية أو الوطن أو الصفات الحميدة التي يجب أن يتحلى بها أو السيئة المراد نبذها، فالأغالي سبيل المثال والرسومات هي الوسيلة التعليمية الأولى التي تتكون منها أفكار عن الصدق والوفاء والرأفة بالحيوانات والحب .

- توجد أنواع مختلفة من الفنون التي تؤثر في الأشخاص كالموسيقى أو مشاهدة المسرح أو السنا ومختلف أنواع الفنون والآداب .

### أهمية الفن للمجتمع :-

- يتجلى دور الفن في المجتمع في إدخاله الى النظام التعليمي كإداة أساسية للتلاميذ بحيث يستخدم فيها الفن التشكيلي كمدخل أساسي من مدخلات المعرفة حيث يتعلم الطالب أسس الرسم والزخرفة عمليا ونظريا مما يطور من مهاراته الفنية ويكسبه ذائقة للإستمتاع بالحياة .
- علي مستوي الإعلام الذي يحيط بنا جميع منتجاته سواء في المنزل أو خارجه فإن الفن يمثل ركيزة أساسية في بناء وعي الشعوب حيث تطرح الأعمال الفنية العديد من الأعمال ذات الدور التربوي والثقافي لمجوع الشعب كما أن الفن يساهم بشكل فعال في حشد المجتمع حول القضايا القومية والوطنية الكبرى خاصة في أوقات الأزمات وتستهدف الأعمال الفنية في الإعلام كافة المستويات والأعمار في المجتمع .
- للفنون دور هام في الصحة النفسية حيث أن متذوقي الفن يميلون أكثر لعدم العنف والإلتزام بالقانون كما أثبتت الدراسات العملية ذا تعمد العديد من المؤسسات التربوية سواء العامة أو الخاصة علي تقديم الأعمال الفنية كوسيلة لتحسين الطبيعة النفسية لتابعيها .
- إمن أهم ما تفيد فيه الفنون بشكل عملي هو الإنتاج علي مستوي المجتمع ككل حيث أن تنمية الحس الفني تزيد من خيال المصممين والعمال في تطوير الأعمال وتحسين جودتها .

### (2-1-1-5) أنواع الفنون :-

هناك أنواع عديدة للفن منها مازال عبر التاريخ ومنها ما ظهر حديثا . فقد قسم ايتيان سوريو قديما الفنون الي سبعة اقسام تحوي كل منها مجموعة متدرجة من الفنون ضمن مسميات متنوعة هي : فن العماره - الموسيقى - الرسم - النحت - الشعر - الرقص - السينما .

حديثا قسم إلى ثلاثة أقسام شاملة هي :

• **الفنون التشكيلية :** مثل الرسم - التصوير - الخط - الهندسة - التصميم - فن العجارة - النحت - الفنون التطبيقية - الأضواء .

• **الفن الصوتي :** مثل الموسيقى - الغناء - عالم السينما و المسرح - إعلان - الشعر - الحكايات - التجويد - الترتيل ...

• **الفن الحركي :** مثل الرقص - السيرك - الألعاب السحرية - بعض الرياضات - البهلوان والتهرج - مسرح الدمى .

### الفنون التشكيلية :-

يعرف الفن التشكيلي علي أنه كل ما يؤخذ من الواقع الطبيعي حيث يتم صياغته بطريقة جديدة أي يتم تشكيله بشكل جديد ومختلف عما هو في الطبيعة فإذلك يطلق عليه كلمة (تشكيل) حسب رؤية هذا الفنان الذي يقوم بأخذ أفكاره والمفردات التي يود تشكيلها من جديد من المحيط الذي يعيشه ووفق نهجه الخاص .



الشكل 2 يوضح انواع الفنون



## الرسم :-



الصورة 1 توضح رسم الشخصيات

هو أحد أعمال الابداع التي توظف العاطفة وترتقي بالإحساس وتنمي الذوق الجمالي للتعبير عن موضوع ، أو فكرة ، بواسطة وسائل التنفيذ اللونية بأنواعها وتركيباتها المختلفة على مسطحات الرسم المتنوعة والمناسبة لهذا العمل. وأنواعه عديدة كالرسم التشكيلي والرسم التجريدي و الرسم التخطيطي و الرسم التنقيطي و الرسم الزخرفي و الرسم التوضيحي و الرسم القصصي و الرسم الهندسي و الرسم التوضيحي بالحاسوب .

## التلوين :-

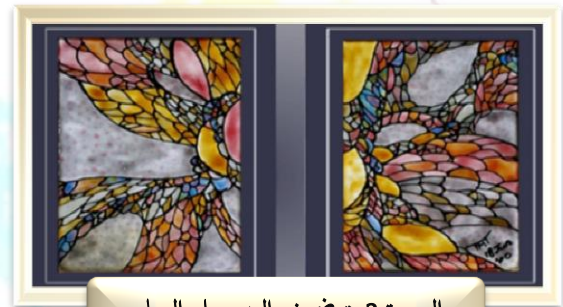


الصورة 2 توضح مواد التلوين المختلفة

هو فن يهتم بدراسة الرسم و التلوين معا ومعرفة كافة خصائص الأشكال و الأجسام و نسبها و خامات الألوان وإستخدامها وفق أساليب معينة ويدررس هذا الفن للإحتياج الجمالي فقط.

## الرسم علي الزجاج :-

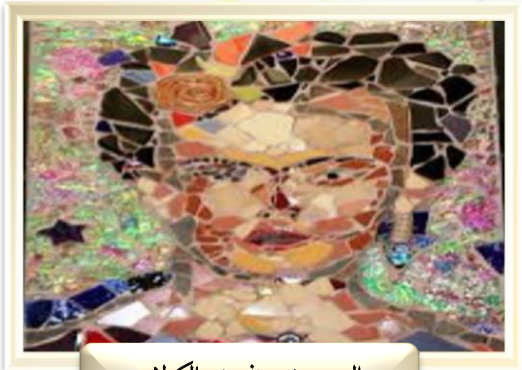
يعتبر فن الرسم علي الزجاج من الفنون الجذابة والمميزة بطبيعتها والتي تعمل علي تغيير معالم الزجاج ليبدو أكثر أناقة وجالا .



الصورة 3 توضح فن الرسم علي الزجاج

## الكولاج :-

فن متميز علي غيره من الفنون اذ يعتمد علي قص ولزق عدة خامات مختلفة معا في لوحة ويعتبر نوع من أنواع الفن التجريدي



الصورة 4 توضح فن الكولاج



## الخط العربي :-



الصورة 5 توضح فن الخط العربي

هو فن من موارث الحضارة الإسلامية ويدرس هذا الفن تجويد الخط و الزخرفة و الإبتكارات والإبداعات الجديدة في هذين المجالين واتصال ذلك بعالم الطباعة .

## الفنون التطبيقية :-

تطلق تسمية الفنون التطبيقية علي الفنون التي تتعلق وتتم بتجميلها كالفن ما يتعامل معه الانسان يوميا من ماديات ومحسوسات فتطوير الاشكال الهندسية ودمجها معا لانتاج قلادة مثلا يعد فنا تطبيقيا .  
وتكمن أهميتها في تجميل المساكن والملابس والادوات وغيرها .

## فن النحت :-

فن النحت (Sculpture) ، هو فن تجسيدي يركز على إنشاء مجسمات ثلاثية الأبعاد لإنسان، أو حيوان... الخ وذلك باستخدام الجص أو الشمع، أو نقش الصخور يمكننا أن نجد نماذج النحت في الحضارات القديمة باختلاف أشكاله و منها في الحضارات الفرعونية و الرومانية و اليونانية التي نجد فيها فن النحت من أكثر الفنون انتشارا و تعبير عن الجو المحيط مع اختلاف الغرض من استخدام هذا الفن و عادة كان المقصود منها النواحي الدينية للتعبير عن الآلهة المختلفة الخاصة بهم . و الغرض منه أساسا الإبداع الفني و توصيل رسالة معينة إلى الجمهور باختلاف الأسلوب المستخدم فيه مثل التجريدي و الهندسي و الأكاديمي .



الصورة 6 توضح فن النحت علي البيض

## فن الطبخ :-

هي الطريقة التي يستعملها الطباخون لاعطاء الاكل شكل فني في طريقة طبخه في اختيار محتوياته وفي عرضه بحيث تختلف من بلد لآخر .



الصورة 7 توضح فن الطبخ

## فن تصميم الازياء :-

هو فنون تطبيق التصميم والجماليات يتم تصميمها علي أدوات ومكونات مختلفة كالملابس والإكسسوارات بحيث تصمم بطريقة جاذبة .



الصورة 8 توضح فن تصميم الازياء

## فن تركيب المجسمات :-

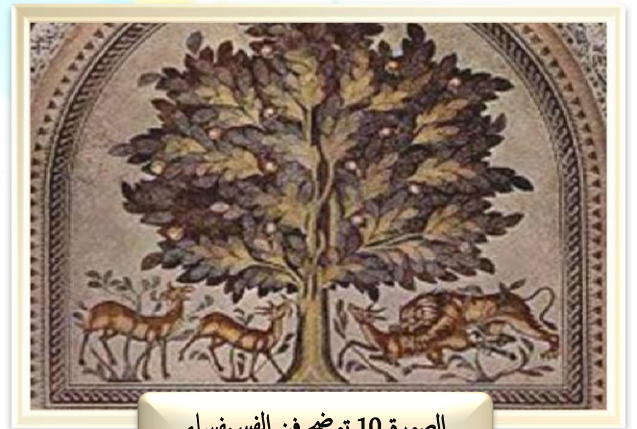
هو فن يهتم بانتاج أعمال فنية ثلاثية الأبعاد وذلك من خلال استخدام المواد المختلفة كالورق والجص وغيره بخصائص هندسية معينة .



الصورة 9 توضح مجسم من الورق

## فن الفسيفساء :-

هو فن تصوير الخلود وهو فن إبداعي ويعتبر من اقدم الفنون حيث يتم صنعه من خلال المكعبات الصغيرة من الحجر الطبيعي بألوانه المتعدده أو من الطيني .



الصورة 10 توضح فن الفسيفساء



## فن الحرف اليدوية :-

هي من الفنون والحرف التي تعتمد علي اليد باستخدام الادوات البسيطة فقط ولها اهمية ثقافية .



الصورة 12 توضح الحرف الفنية



الصورة 11 توضح جزء من الحرف اليدوية

## فن الجرافيك :-

يعتبر فن الجرافيك نهج معين يتم إستخدامه من قبل مصمم أو ممصمين بهدف الترويج أو الإعلان أو لارسال عكرة معينة لمجموعه من الأشخاص الذين يتم إستهدافهم .



الصورة 13 توضح فن الجرافيك

**فن الرسم ثلاثي الابعاد :-** الرسم ثلاثي الابعاد هو رسم المجسمات الحقيقية الموجودة في الطبيعة مع تبين أبعادها الثلاثة .ويظهر كأنه حقيقة ،وللرسم ثلاثي الابعاد عدة طرق للرسم ،مشهورة وغير مشهورة أما أشهرها فهي طريقة الرسم بزاوية 45 درجة ،وهناك أيضا طريقة الرسم بزاوية 30 درجة ، ولكل منها خصائصه التي تميزها عن غيرها .

## الفنون الصوتيه :-

## فن الشعر :-

الشعر من الفنون الاولي عند العرب فقد برز هذا الفن في التاريخ الادبي العربي القديم الي ان اصبح وثيقة يمكن من خلالها التعرف علي اوضاع العرب وثقافتهم واحوالهم اذ حاول العرب تمييز الشعر عن أنواعه

من الكلام من خلال استخدام الوزن الشعري والقافية فهو كلام يعتمد علي استخدام موسيقا خاصة به يطلق عليها الموسيقا الشعرية بحيث تعتمد علي وزن دقيق ومن خلاله يتم اىصال الفكره الموضوعه التي يتناولها الشاعر من وصف ومدح وهجار ورتاء.

### فن القصص والروايات :-

هو فن نثري سردي طويل يصف شخصيات خيالية أو واقعية واحداثا علي شكل قصص متسلسلة كما أنها أكبر الاجناس القصصية من حيث الحجم وتعدد الشخصيات وتنوع الأحداث . وقد حدثت في اروبا بوصفها جنسا أدبيا مؤثرا في القرن الثامن عشر كما ان الرواية حكاية تعتمد علي السرد بما فيه من وصف وحوار وصراع بين الشخصيات وما ينطوي عليه ذلك من تأزم وجدل وتغذية الأحداث .

### فن الصحافة :-

هو فرع من الصحافة تهتم بتقديم تقارير عن الفنون وتناولها بالنقاش بما في لك علي سبيل المثال لا الحصر المسرح والادب وغيرها . قديما لم يكن هناك اي تدريب رسمي متقدم في هذا المجال . اما في عام 2005 اسست جامعه سيرايكوز برنامج صحافة جولدرينج وهو اول برنامج ماجستير في كلية معتمدة لتعليم الصحفيين الكتابة عن الفن والثقافة .



الصورة 15 توضح المجلات الفنية

### فن الإنشاد الديني :-

هو الفن الغنائي الذي يتناول موضوعات معينة حيث بدا الانشاد الديني في زمن النبي صل الله عليه وسلم حيث كان لنبي قدر مر بنسوه كن يمدحن ويقلن : "نحن نسوة من بني النجار يا حبذا محمد من جار وأستمر أمر الانشاد والمدح النبوي الي يومنا ها حيث نجد كثيرا من أحباب الله ورسوله ينشدون ويمتدحون النبي ويشمل الإنشاد الديني علي ذكر الله والتهليل والتسبيح .

### فن تجويد القرآن :-

فن تجويد القرآن هو علم يختص بقراءة القرآن الكريم واعطاء الحروف والكلمات حقها وقد قام بوضع علم التجويد العالم الخليل بن أحمد الفراهيدي وبعده عدد من العلماء حيث ان علم التجويد مستمد من قراءة النبي صل الله عليه وسلم حيث كان يقرأه كما ينزله عليه جبريل عليه السلام منقولا من الله عز وجل . ثم تعلمه التابعون وهذا حتي وصل الينا بالتواتر .



وتعلم التجويد مهم جدا لعدة اسباب اهمها أننا مطالبون بترتيل القرآن الكريم بالطريقة الصحيحة ويساعد تجويد القرآن علي فهم آياته وإظهار الإعجاز القرآني كما ان التجويد يساعد علي قراءة القرآن بتاني مما يعطي فرصه لتدبر الآيات وتاملها والخشوع فيها . كذلك النطق الصحيح للاحرف تجعل القارئ ذا نطق سليم ويصبح متحدثا متميزا طليقا .

### الفنون الحركية :-

#### فن الاداء المسرحي :-

يعتبر فن الاداء المسرحي واحدا من أشكال الفنون المختلفة ومكانا للأداء والتمثيل كما أنه المكان الذي يجسد أو يترجم القصص والنصوص الأدبية أمام المشاهدين وذلك باستخدام مزيج من الكلمات وبعض الإيماءات بالموسيقى والصوت على خشبته .

#### فن الدي :-

هو فن شعبي قديم جدا يعود اصوله الي الثقافات الاسيويه القديمة . ازدهر في البلاد العربية مباشرة بعد سقوط الاندلس في نهاية القرن الثالث عشر وكان وسيلة لتسليه الناس حيث كان وسيله جيدة لحكاية القصص ذات الدلالات القيمية سواء اكانت إنسانية او سياسية كما يعبر عن الأوضاع الاجتماعية .



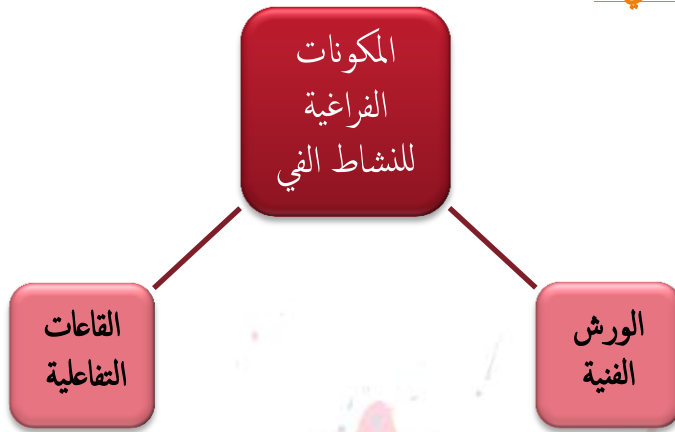
الصورة 17 توضح فن الدي

#### فن العاب الخفه :

هو فن قديم في الحضارة الفرعونية وانتشر في جميع العالم حيث يعتمد علي ايها المشاهدين بمجموعة من القدرات الخارقة للطبيعة عن طريق استخدام الخداع البصري وخفة اليد .



الصورة 18 فن العاب الخفة



الشكل 3 يوضح المكونات الفراغية للنشاط الفني

- ورشة الفنون:

هي فضاء رحب و متنفس طلق لكل الفنانين من الهواة في عالم الفنون بمختلف أنواعها ومدارسها الفنية وكذا المختصين لنقل مواهبهم لكل هاوي .

- القاعة التفاعلية :

وهي قاعة تخدم رواد المركز فقط ، يتم فيها عرض للأفكار التي سيتم تنفيذها في المعارض الفنية المقامة بالمركز ومناقشة عملية التطوير الفني ويقوم كل فنان محترف بتنسيق محاضرة للمجموعة الفنية العاملة معه تبعاً للمجال الفني المعين كالنحت ، الرسم وغيره.

(2-2) النشاط الثقافي:

الثقافة هي كافة المعلومات النظرية والعملية التي تتيح لنا إمكانية التعرف على أنفسنا والآخرين ، فالثقافة بالمعنى الشمولي هي مختلف مظاهر الحياة البشرية وتطورها عبر العصور والأمكنة المختلفة للوصول لدرجة معينة من التعايش مع الظروف السائدة.

(1-2-2) تعريف الثقافة :-

- الثقافة بمعنى شمولي هي طريقة حياة قام الناس بتطويرها بجهودهم كافة وذلك ليتمكنوا من التوافق مع البيئة ككل والثقافة تتكون عموماً من مجموعة من الآداب والنظم الاجتماعية ، والفنون فضلاً عن العقائد والاديان وطرق ممارستها .
- الثقافة هي كافة المعلومات النظرية والعملية التي تتيح لنا إمكانية التعرف على أنفسنا والآخرين وهي تشمل كل الماديات وأشكال السلوك والأخلاق وطرق التفكير ومجموع الخبرات المكتسبة خلال الحقب الزمنية.

## (2-2-2) أهمية الثقافة :

- الثقافة ميزة تخص بنى البشر وتباين من مجموعة لآخرى ومن زمن لآخر ومن على مستوى المجموعة الثقافية الواحدة .
- تجئ أهمية الثقافة من حيث التعبير الإنساني عن القيم الحضارية وتجارب الأمة التي تراكت عبر الأزمان كما انها تعتبر مقياس مهم يعكس مدى تقدم الامة وتحضرها .
- اذن فالثقافة تمثل حياة وهي ليست بالشيء الثابت بل تنتقل من مكان لآخر وتتأثر بالثقافات الأخرى وتؤثر فيها و تتأثر بها المجتمعات بناء على المتغيرات ودرجات الاتصال والاندماج فيما بينها.

## (3-2-2) تاريخ المباني او المجمعات الثقافيه في السودان :-

هناك نوعين من الثقافة :-

### - ثقافة دينية :-

تتمثل في المساجد والحلوا وكانت مصدر اشعاع ثقافي ديني لتجميع الطلاب من شتى بقاع السودان بتنوعهم الثقافي والاجتماعي وكذلك من دول افريقية المجاورة .

### - ثقافة عامة :-

غلب عليها الطابع الترفيهي كالموسيقى والفنون والأداب وكان يتم تناولها في الساحة العامة عام 1332 م ظهرت الدراما في السودان ، وفي عام 1361 م تم تأسيس المسرح القومي بأمدردمان بعد ذلك زاد الاهتمام بالثقافة فظهرت المعارض والمتاحف وصلات الفنون .

## (4-2-2) المتطلبات الفراغية للنشاط الثقافي :-



الشكل 4 المتطلبات الفراغية للنشاط الثقافي

## ( 1-3-2-2 ) معارض الفنون :-

وهي الفراغ الذي يتم فيه عرض الاعمال الفنية تلبية لاذواق الجمهور.مثل هذه المعارض قد تعرض الصور والرسومات والفيديو، والصوت، والتركيب، والأداء، والفن التفاعلي، والفن وسائل الإعلام الجديدة أو التاثيل من قبل الفنانين الفردية، ومجموعات من الفنانين أو مجموعات من شكل محدد من أشكال الفن.

### - تاريخها :

وقد لعبت المعارض دورا مهما في سوق الفنون منذ القرن الثامن عشر - والتاسع عشر، تم ادراج المعهد البريطاني ضمن المعارض بلندن في عام 1805 ، وعقد اثنين من المعارض السنوية، واحدة عن الفن البريطاني الجديد (للبيع)، واخر من قروض المجموعات الأرستقراطية. هذه المعارض تلقت مراجعات مطولة ومفصلة في الصحافة، والتي كانت الوسيلة الرئيسية للنقد الفني من اليوم.

### - اسس اختيار الموقع:

هناك شروط عامة يستلزم توفرها في الموقع وهي :-

- (1) سهولة الوصول اليه.
- (2) ان تتناسب المساحة مع عدد الاجنحة والجمهور المتوقع لتلافي التكديس .
- (3) طبيعة الارض وتنوعها مع تجنب العناصر التي يصعب التحكم فيها .
- (4) طبيعة المنطقة المحيطة بالمعرض والزوايا التي يرى منها الموقع .

### - العلاقات الوظيفية :-

ان تصميم المعرض هو توزيع لعناصر برنامج معين على الموقع المختار بهدف تحقيق علاقات وظيفية سليمة ذات وظائف مختلفة مثل المدخل والمخارج والاجنحة والمسطحات الخضراء والمسطحات المائية والمباني والمواصلات وللوصول لهذه العلاقات الى الحل الامثل ينبغي عمل الآتي:

- (1) دراسة الامكانيات المتاحة للموقع والتأكد من وجود مزايا طبيعية ومناطق اثرية يمكن ان تسغل لمصلحة التصميم .
- (2) يتم تقسيم المناطق في الموقع بما يتلائم مع نوع الخدمة المنوطة لكل منطقة .
- (3) اما المدخل فيجب توفير العدد الكافي منها مع توزيعها بحيث لا تؤدي الى اختراق الحركة .



وهناك نوعان من المعارض :-

- المعارض ذات التصميم الواحد وهذه المعارض تأخذ شكلا موحدًا أو مجموعته أشكال محددة ولا يكون التشكيل الفراغي صعب فيكون التشابه هناك في الألوان والمواد والتفاصيل والتشكيل النهائي للمباني فيساعد ذلك على الترابط البصري والوحدة التي تظهر للسائرين على مختلف سرعاتهم.
- المعارض ذات التصميم الحر وفيها تكون الحرية في التشكيل ولكن المشكلة الأساسية هي كيفية إيجاد تجانس واستمرار فراغي ويكون نجاح التصميم من الناحية البصرية لتحقيق راحة للمشاهد .

**العوامل المؤثرة على تصميم مباني المعارض:**

(1) الجمهور .

(2) طبيعة المعارضات .

**- الجمهور:-**

يجب التصميم بناء على نوعية الجمهور المنتظر من حيث السن والمستوى .. لذلك يجب التنوع في المادة المعروضة لارضاء أكبر قدر ممكن من الجمهور واهم شيء في تصميم المعرض هو خطوط السير فسوء التصميم يؤدي الى تكديس الناس ووقوفهم صفوف طويلة امام المبنى وبذلك يكون المعرض عامل طرد وليس عامل جذب .

**- طبيعة المعارضات:**

موضوع العرض وطبيعة الجهة العارضة له تأثير كبير على المعرض فإذا كان المعرض مقدا لغرض تجاري مثلا وجب دراسة المعارضات وتنسيقها وللجهة العارضة ايضا تأثير كبير على شكل الجناح وحجمه ففي المعارض العامة تتنافس كبرى الدول في اقامة مباني ضخمة وافكار انشائية مبتكرة وذلك عكس المعارض المحيطة الصغيرة وكذلك تتأثر طبيعة المعارضات بنوعية العرض سواء كان دائما او مؤقتا او متنقلا.

**- عناصر التصميم الداخلي:-**

(1) المسقط وخطوط السير .

(2) الفراغ الداخلي .

**- المسقط وخطوط السير :** ان هدف التصميم المثالي هو توحيد حركة الناس بطريقة تمكنهم من رؤية

المعرض بسهولة دون ان يضلوا الطريق او يشعروا بالملل او التعب ويجب على المصمم ان يراعي

التغيرات التي قد تطرأ على الحركة المتوقعة لتلافي التجمع الناتج عن تباطؤ الناس وفضولهم وهناك نوعان من خطوط السير:

(1) خط سير محدد .

(2) وخط سير غير محدد .

### - الفراغ الداخلي :-

وهي الامكانيات التي يمكن استخدامها وهي:

(1) **المقياس**: يعرف بأنه العلاقة بين ابعاد الجزء الى الكل وفي حالة المعرض ينجح المقياس المناسب للوظيفة عن تفاعل مجموعة

ابعاد المعرض مع نوع المعروضات وحجمها وحركة الجمهور وحجمه

(2) **اللون**: تلعب الالوان دورا بارزا في التأثير البصري لتصميم الفراغ حيث يستعمل فيه الوان متجانسة لربط مجموعة من

الاشياء ذات طبيعة واحدة ، وحيثا استعملت التعبيرات المختلفة بالالوان مثل الدفيء والبرودة والثقل لربط الفراغات

بواسطة العلاقات بين المستويات المختلفة.

(3) **الاضاءة**: للاضاءة اهمية قصوى في المعارض في توضيح وظيفة المعرض وتظهر خصائص المعرض الواضحة والدقيقة

على حد سواء ، وكذلك جعله لافت للنظار.

وهناك نوعان من الاضاءة :-

- الاضاءة الصناعية : وهي مرتبطة بالدراسة الفراغية ارتباط وثيق عن طريق:

(1) نوعية الاضاءة وتصميم المصادر الضوئية .

(2) تأثيرها في اظهار معالم الفراغ الداخلي والمعروضات .

- الاضاءة الطبيعية : تكون الاضاءة الطبيعية ناجحة في حالة مسطحات العرض الكبيرة المطلوب تداخلها مع الجو

الخارجي المحيط ويؤدي استخدام الافنية الداخلية الى التداخل مع الجو الخارجي المحيط.

ومن اهم مايجذب انتباه المشاهدين هو:

- الشئ المتحرك

- الاهتمام بالنشاط البشري

- اللعب بالاضواء والاسقاطات المختلفة

- الأشكال المختلفة للفراغ : يلزم المعارض ان يكون الفراغ الخاص بالعرض ممها كان شكله وحجمه ديناميكيًا يوفر للمشاهد احساسًا بالإثارة والفضول وتتم فيه الحركة بسلاسة دون ملل.

- اتجاهات تشكيل فراغ المعرض:

- 1) العرض في فراغ واحد كبير .
- 2) العرض في فراغ عضوي .
- 3) العرض في الهواء الطلق .

(2-3-2-2) المكتبة :-

وهي مكتبة مخصصة لتزويد الفنانين بمركز الفنون الجميلة بجميع الكتب والمراجع الخاصة بمجالات الفنون المختلفة .



الشكل 5 يوضح الأنشطة الرئيسية للمكتبة

المكتبة الإلكترونية :-

تقدم خدمة الانترنت للبحث وايضا البيولوجرافية عن الكتب الخاصة بالمركز وايضا المكتبات العالمية مثل مكتبة الكونجرس وغيرها وبناء نظم آلية للمكتبات في صورة مجموعة من قواعد البيانات والملفات التي تخزن البيانات بجميع انواعها.

(3-3-2-2) المسرح :-

يعتبر المسرح احد فنون الاداء والتمثيل الذي يجسد او يترجم قصص او نصوص ادبية امام المشاهدين .

أنواع المسارح :-

- **المسرح الإغريقي** : أنشأ على أرض مائلة طبيعياً، ويعتبر جيد في الصوتيات والرؤية، كذلك بجانب بساطته في التنفيذ.
- **المسرح الروماني** : أنشأ على أرض مسطحة تقريباً بشكل نصف دائرة على أساس مبنى قائم بنفسه له حوائطه الخارجية المميزة، وينقص هذا المسرح البساطة بالمقارنة بالمسرح الإغريقي.
- **المسرح المفتوح** : ويتميز هذا المسرح بانفتاح خشبته على الجمهور دون جود أية حوائط أو حواجز بينها، ومن مساوئ هذا النوع أن المتفرجين يجلسون بمواجهة بعض، ويشاهد الممثلين بخلفية من المتفرجين وبذلك يفسدوا العمل الدرامي المطلوب، وتستعمل هذه المسارح في الأعمال الدرامية والديليجات.
- **مسرح الألعاب الرياضية** : وقد يسمى المسرح الدائري، ويعتبر أكثر الأشكال المفتوحة للمسرح.
- **المسرح المتغير** : وقد يطلق عليه مسرح متعدد التشكيل، ويوصف هذا النوع من المسارح بأنه يجمع تشكيل جميع أساسيات المسارح المختلفة في مكان واحد. ويعتبر أكثر المسارح ديناميكية في التشكيل. يسمح تصميم هذا النوع بإنشاء خشبة مسرح متحركة لها طابع متغير يدار ميكانيكياً أو يدوياً.
- **المسرح متعدد الأغراض** : يعتبر ببساطة فراغ يستعمل لأغراض متعددة منها الغرض المسرحي، أو صالة محاضرات، أو صالة للألعاب الرياضية.

#### المعايير التصميمية للمسارح :-

- يتوقف تصميم المسارح على السعة المطلوبة للجمهور، ونوعية العروض، وبالتالي حجم خشبة المسرح، والعلاقة المطلوبة بين الممثل والمتفرج.
- **كراسي المسرح** : يجب أن تكون المسافة بين خلف الكرسي لخلف الكرسي من 86 سم إلى 144 سم، حيث تكون المسافة الأخيرة مناسبة للمتفرج بحيث لا يقف لتمير متفرج آخر في نفس صف مقاعد المسرح.
- **ممرات صالة المسرح** : يكون أكبر عدد ممكن من الكراسي في الصف الواحد 14 كرسي، لغرض رؤية خشبة المسرح بطريقة وضع الممرات الإشعاعية حيث تفضل هذه الطريقة، كما ويفضل الممر الإشعاعي المستقيم عن الممر الإشعاعي المقوس، والممرات العمودية على خشبة المسرح غير مفضلة لأن المتفرجين الذين يمشون في الممرات يقطعون مجال الرؤية للمتفرج الذي يجلس على مقعده في صالة المسرح.



ويجب أن يكون عرض الممرات عند مستوى المسرح < 2م وفي المستويات الأخرى يكون العرض 1.5م، أما إذا كانت مساحة المسرح أكثر من 350م<sup>2</sup> فإنه يجب زيادة عرض الممرات بمقدار 15 سم لكل 50م<sup>2</sup>.

- **خطوط الرؤية:** تكون أكبر زاوية أفقية في خطوط الرؤية بمقدار 60° ولا يحدث تشويه في الصورة، كما وتعتبر زاوية 33 أكبر زاوية رأسية مساعدة على قدرة تمييز الممثل على خشبة المسرح.

- **الحجم الصافي للمسرح:** صالة المسرح تحتاج إلى حجم من 3م<sup>2</sup> إلى 5.6م<sup>3</sup> لكل مقعد، ولا يدخل في ذلك خشبة المسرح. عرض وارتفاع فتحة المسرح: يكون عرض الفتحة من 9-12م للدراما، ومن 12-15م للموسيقى. أما ارتفاعها فيكون من 4.5-6م للدراما، ومن 6-9م للموسيقى.

يجب ألا تزيد المسافة تحت البلكون عن ضعف ارتفاع أرضية البلكون عن أرضية المسرح.

عند تصميم المسارح يجب الانتباه إلى تغطية الأرضية بالسجاد، حيث يعتبر من أفضل المواد الماصة للصوت، كذلك يؤدي إلى التخلص من ضجيج الحضور عند حركتهم داخل المسرح.

- **السقف:** يجب أن يقع السقف في المحور الطولي للمسرح، وفوق خط مستقيم يتجه من نقطة واقعة على ارتفاع 3م فوق أرضية أعلى مكان في الصالة، إلى نقطة على جدار المسرح بعدها عن الأرضية < عرض فتحة خشبة المسرح.

- **الأدراج:** توضع في كل جانب من جوانب المسرح، ويكون عرضها < 1.5م، أما في المسارح التي لا يتجاوز الحضور فيها عن 800 شخص وبمساحة لا تتجاوز 250م<sup>2</sup> فيمكن أن ينخفض عرض الممرات إلى < 1.1م، ويخصص 1م عرض لكل 100 شخص.

- **الأبواب:** يكون عرض الأبواب بمقدار 1م لكل 100م<sup>2</sup> من مساحة المسرح بحد أدنى، وعند مستوى المسرح يوضع بابان < 1.25م عرض، ولكن > 1.5م.

- يجب أن يخرج الجمهور من المسرح إلى صالة تفرغ تكون مساحتها ملائمة لعدد الحضور لاستيعابهم.

- كما ولا يجب فتح الأبواب الخارجية للمسرح مباشرة على قاعة المسرح حتى لا يدخل الضوء مباشرة من الخارج ويحدث الإبهار للعين، وعلى ذلك فيجب وجود منطقة أو ممرات انتقالية بين داخل وخارج المسرح.

- **الجدران:** تكون جدران المسرح مصممة تماما، ومحشوة بمواد عازلة للصوت ومكسوة بمواد مشتملة أو ماصة للصوت حتى لا ينعكس الصوت ويشكل مصدر جديد ويحدث صدى وتشويش للصوت المصدر.

- **تهوية المسرح :** يتطلب قانون المباني تهوية صالة المسرح بمقدار هواء متدفق 3م0.85 / دقيقة / شخص، مع الاحتفاظ بقدر 50% منه هواء خارجي جديد، وفي عملية التهوية داخل المسرح يكون مدخل الهواء من السقف والحوائط الجانبية وتحت البلكون، أما مخرج الهواء فيكون من تحت مقاعد المتفرجين، ويستعمل فلتر فحمي أو المحلل الكهربائي عادة لإزالة الروائح والدخان في المسرح.
- الخدمة المسرحية خلف خشبة المسرح .
- أقل مساحات للخدمة المسرحية خلف المسرح.
- **صالة التوزيع :** 2م4.5، كشك الحارس: 2م2.7، حجرة أزياء المسرح: 2م1.5/شخص، حجرة الماكياج: 2م9، الحمامات: دورة واحدة لكل 6 أشخاص ودش واحد لكل ممثل له حجرة خاصة، ودش واحد لكل 6 ممثلين ليس لهم حجرات خاصة، حجرة النباتات الخضراء: 2م27، المرمر: أقل عرض 1.5م كما يستعمل منحدر بدلا من السلم في حالة فرق المستوى، مكان الانتظار على خشبة المسرح: 2م4.5، حجرة تغيير الملابس: 2م9، دكان المنوعات: 2م13.5، الإدارة: 2م9
- **فراغ مناظر المشاهد الخلفية:** باب التحميل أقل عرض له 2.4م وأقل ارتفاع 3.6م ، فراغ استلام المناظر أقل مساحة له 18م2 والارتفاع 6م ، مكان تصليح المناظر أقل مساحة له 2م9.
- **الفراغات الممهدة لدخول المسرح :-**
- **صالة مدخل المسرح :** تتطلب مساحة قدرها 2م0.929 لكل مقعد ، وكذلك مخرج واحد لها لأقل متطلب مسموح به في قانون المباني ، كما يتطلب قانون المباني الأمريكي أبواب الصالة أن تكون مطلة على الشارع مباشرة على أساس أن يكون أقل عرض للباب 1.5م لكل 300 شخص.
- **الردهة :** وهي المساحة التي تستعمل لتوزيع جمهور المسرح، وتعتبر المدخل والموزع لغرفة حفظ الملابس وصالة الجلوس في المسرح، وتتطلب أقل مساحة 2م0.13 لكل مقعد في المسرح.
- **مكتب بيع التذاكر :** يجب فصل المكتب عن حركة المرور الرئيسية للجمهور، ويتطلب شبك لكل 1250 مقعد في المسرح.
- **صالة الجلوس :** يلحق بها مكان للمشروبات ويفضل أن تكون الدورات والتليفونات قريبة من مدخلها، وتتطلب مساحة بمقدار 2م0.75 لكل مقعد للمسرح.

- **الحمامات :** يلحق بجرات الجلوس حجرة للمدخين وحجرة للمأكياج للسيدات من الجمهور ، وتكون الحمامات للرجال بعدد 5 مبال على الأقل و3 أحواض و 2مرحاض لكل 1000مقعد ، والحمامات للسيدات ، بعدد 5 مرحاض على الأقل و5أحواض لكل 1000مقعد.

- **السلام :** يجب أن تكون درجات السلم بأقصى ارتفاع للقائمة 18.5سم وأقل عرض للنائمة 26.5سم.

### **(3-2) النشاط الاجتماعي :-**

وهي كل الفعاليات التي تتوجب المناقشة والدراسة الجماعية وابداء الاراء بطريقة حرة وتحمل طابع أكثر شفافية. وما يختص بالاجتماعية في الجانب الفني هي المناقشات القائمة بين الفنانين ومداولة الاخبار الفنية ، والتخطيط للمعارض والفعاليات الاخرى.

### **(1-3-2) المتطلبات الفراغية للنشاط الاجتماعي :-**

#### **(1-1-3-2) صالة ملتقى الفنانين :-**

الصالة لعبت في بداية الستينيات من القرن الماضي دور النادي النشط فشجعت الحركة الفنية والندوات والمحاضرات وربطت اجهرة الاعلام بالعروض الفنية وربطت مجموعة من الفنانين والنقاد وجيلا من المثقفين فنيا وخلقت حياة اجتماعية راقية وعملت ما لم تستطع ان تفعله وزارة الثقافة والارشاد القومي من لم شمل الفنانين وفتح الحوار بينهم بصورة حضارية وتأمين موارد شبه ثابتة للفنانين من خلال ايجاد سوق فنية ومشتريين واتصالات.

#### **- طبيعه المستفيدين من المشروع :-**

الفتيان من عمر **11-19** عام والتي تعرف بيولوجيا بفترة المراهقة :-

- المراهقة أكثر فترات الحياة سحرا وربما أكثر المراحل تعقيدا .
- هي مرحلة النمو النشط حيث تمثل الفترة الانتقالية بين مرحلتي الطفولة والنضوج وتتميز بالانفعال العقلي وابتطور في العلاقات الاجتماعية .
- ايضا هي الفترة التي يزداد فيها نضج الفرد وتبدأ ميوله في التبلور فينتجه الى مجالات معينة يجربها .
- كما انها الفترة التي يتم فيها اكتساب مهارات وخبرات جديدة .
- وهي الوقت الذي يواجه فيه الفرد التحديات والمسؤوليات كما انهم يحاولون تجربة استقلاليتهم وتحديد هويتهم ويتعلمون تطبيق القيم المكتسبة في الطفولة المبكرة ويطورون مهاراتهم التي ستساعدهم ليصبحوا بالغين مسؤولين .

## (4-2) الخصائص العامة لفئة المراهقة :-

تعرف المراهقة بأنها الفئة العمرية ما بين (11-19) سنة وتم تقسيمها الى فئات عمرية اعتمادا علي تصرفات المراهق :-

(14-19) سنة وتعرف بالمراهقة المتأخرة ويصبح فيها الفرد انسانا راشدا بالمظهر والتصرفات

(11-14) سنة تعرف بالمراهقة المبكرة .

### (1-4-2) خصائص سلوكية :-

- ظهور النشاط الزائد .
- الميل للتعامل مع الاكبر منهم سنا .
- الطاقة الزائدة التي تدفع الي كثرة الحركة والعنف .
- ظهور نزعة التحدي كمحاولة لاثبات الوجود.

### (2-4-2) خصائص نفسية :-

- يصبح التمرد علي المجتمع او الواقع هو الاسلوب الوحيد لديهم تقريبا كمحاولة لاثبات الوجود .
- الرغبة في الاستقلال الذاتي والاعتماد علي النفس .
- تبدأ مرحلة البحث عن هوية .

### (3-4-2) خصائص اجتماعية :-

- تصبح دائرة الاحباب هي الاكثر تأثيرا عليهم .
- تنمو لديهم حب المنافسة مع الاخرين .
- يكون لديهم انتماء حاد لاصدقائهم (الشلة).
- تبدأ لديهم رغبة في التواصل مع الاخرين بدون شروط.

### (4-4-2) خصائص عقلية :-

- يصبح لديهم الاحساس بالقدرة علي التفكير والافتناع بكل شيء .
- يصبح لديهم احساس بانهم يملكون مواهب وقدرات مميزة للتعامل مع مختلف الامور.



- الميل للقراءة والمطالعة وبتجة البعض نحو الاعمال الحرفية .
- نوازع التحدي لاثبات الذات .
- الرغبة في امتلاك اشياء خاصة بهم

#### (5-4-2) خصائص عاطفية :-

- المراهق شخص حساس جدا .
- يكبت عواطفه ولا يظهرها رغبة منه في المحافظة علي هيكله وشخصيته امام الاخرين .
- يميل الي الانتقاد الدائم ويصبح صعب المزاج .
- يميل الى جو الاستقرار والمثالية .

#### (5-2) الانشطة التي تناسب مع هذه الفئة :-

- يستطيع المراهق في هذا العمر التعامل مع الفنون الدقيقة وممارسة جميع الهوايات والنشاطات العقلية والذهنية كالاتي :-
- التعامل مع الكمبيوتر و الاجهزة الالكترونية
- قراءة القصص والكتب .
- تحرير الصحف والمجلات .
- مهارات الرسم والتشكيل .
- الرياضات المختلفة .
- ممارسة الانشطة الذهنية .
- ممارسة الحرف .
- صناعة الافلام .
- التمثيل .

## **(6-2) الحالة الراهنة :-**

- من خلال الدراسة السابقة نجد انه من تعدد الثقافات و تطور الفن السوداني يفتقر السودان الى مركز متخصص يجمع كل انواع الفنون يمثل السودان بكل اتجاهاته و تعدداته العرقية و الذي ينج عنه كثر فني زاخر بالابداع.
- ومع تنامي الحركة الفنية في السودان وتنوع مشاربها و تطور سماتها العامة متى بان تنافس الفن العالمي في العديد من المحافل و المهرجانات و الفن السوداني في بيئة لا تراعي فئة فكان حبه للفن هو الدافع الوحيد حول ابداعه.
- في الوضع الراهن لانجد جهة مختصة تكفل الفنان و تقدم له ابسط الاحتياجات التي تساعد في ممارسة فنه أو حتى تقديم و عرض ما أتقنه بجهد ذاتي و مشتقة فردية و معروف ان الفن هو بوابة البلاد التي يدخل من خلالها الإنسان من الخارج ليتعرف على القطر .
- فجدير بهذا البلد ان يكون لها مدخل يليق بثرائها الفني و جدير بذلك الفنان الذي يشبه الجندي المجهول تكفله جهة يمارس من خلاله حقها في الإبداع.

## **(6-2) حاليا :-**

- نجد ان بعض مراكز الشباب المتفرقة و التي يوجد بها ابسط مقومات الأداء الفني كما لا نجد جهة متخصصة تقوم بمتابعتها . فولدت قبل ان ترى أعمالها النور . و من جهة أخرى يلجأ الكثير من الفنانين للمراكز الثقافية الأجنبية لانها توفر القليل الذي لا يعني ولكنه أفضل من اللاشيء.

## **(7-2) مشاكل الفن والثقافة في السودان :-**

- من ناحية الدعم :-  
عدم توفر الدعم الكافي يؤدي الى إغلاق بعض الدور الثقافية و عدم توفر البنيات الأساسية للبعض الأخر و كذلك عدم توفر الخدمات والفراغات المناسبة للانشطة الفنية بالتالي تدهور العمل الثقافي والفني و شتاته والذي يؤدي الي ضعفه.
- من ناحية الاهتمام:  
- قصور الأعلام في توصيل رسالته للعالم.  
- ضعف الاهتمام العام بالفئه المستهدفة .  
- جهل السودانيين و العالم الخارجي بالثقافة والفن السوداني .  
- إندثار بعض الفنون و الثقافات و عدم خروجها للناس.