

(8-2)دراسة المشاريع المشابهه

النموذج المحلي :-

(1-8-2)مركز راشد دياب

(1-1-8-2) مدخل :-

يعد الفنان راشد دياب أحد أهم الفنانين التشكيليين السودانيين، نهل من التراث الشعبي السوداني، وجسده في أشكال فنية عصرية لاقت قبولا عربيا وعالميا. و في العام 2005 أسس مركز راشد دياب للفنون بالخرطوم.

- الموقع: الخرطوم منطقة الجريف غرب – غرب شارع الستين

- مساحه المركز: 150 متر مربع حيث يبلغ طول ضلعيه الشمالي والجنوبي 70م والشرقي والغربي 45م.



الصورة 19 موقع مركز راشد دياب بالخرطوم

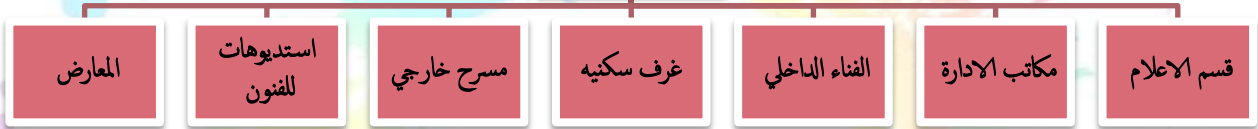


الصورة 20 موقع مركز راشد دياب بالخرطوم

(2-1-8-2) أهداف المركز :-

- (1) رفع قدرات الجمهور السوداني للتذوق الفني والابدعي .
- (2) تقديم الفنون السودانيه للعالم الخارجي .
- (3) افتقار الدوله لمثل هذه المشاريع
- (4) تبني المواهب والفنانين في كل انحاء البلاد وتمثيه مواهبهم وتشجيعهم وصلها .
- (5) اهم اهداف المركز استقطاب الفنانين
- (6) تضمين المفاهيم البيئيه الثقافيه

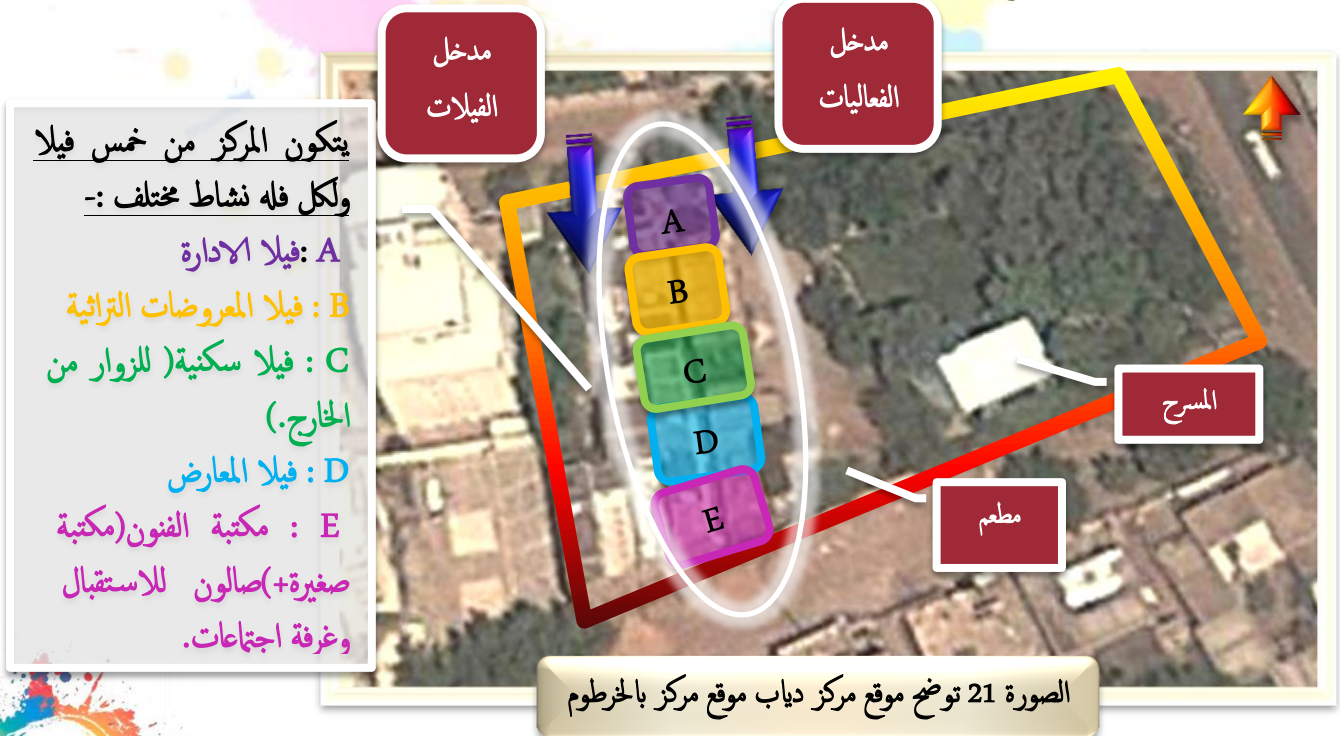
مكونات المركز



الشكل 6 يوضح مكونات مركز دياب للفنون

(3-1-8-2) تحليل المساقط الافقيه :- تشترك جميع المداخل في شارع واحد جنوب الموقع حيث يوجد به المدخل الرئيسي

للمركز بالاضافه لمدخل المسرح المكشوف الذي يشترك معه المدخل الخدي في نفس المداخل .



- تتراوح مساحة الفلل الاربعة الاولى (A - B - C - D) من 120 - 80 م² ، اما فيلا E فتبلغ مساحتها 600م²
- المطعم بالناحية الجنوبية قيد التشييد وتم تصميمه على ان يخدم المسرح والفعاليات الخارجية.
- تتراوح طوابقها ما بين 2-3 طوابق حيث يبلغ ارتفاع الطابق الواحد 3 م بحيث استخدمت الصالات للعرض اما الغرف ودورات المياه استخدمت كغرف فندقية للفنانين الاجانب زوار المركز اما المطابخ فاستخدمت كمقاهي .

(4-1-8-2) نشاط المركز :-

- يشمل فترات تدريبه في كل انواع الفنون كاللغز الجميله والفنون التطبيقية (الخرف - النحت الرسم - الطباعة - رسم عن افنون الشعبيه - التلوين).
- يضم المركز قاعه حره لرعايه اصحاب المواهب من كل الاعمار .
- يقوم المركز باقامه معارض دائمه ومعارض دوريه سواء اكانت في المركز او دارا غالري للفنون .
- يحتوي المركز علي قسم خاص بالاطفال لممارسه أنشطتهم الفنيه .

(5-1-8-2) المعارض :-

تنقسم نشاطات صالات المعارض الي قسمين :

- المعارض الخاصه بالشباب المحترفين ويقام معرضين كل شهر .
 - مشروع ترقية الذوق العام :-
- هو مشروع لترقيه الذوق العام في المؤسسات مثل الجامعات والوزارات حيث يهدف الى تمكين المؤسسات من انشاء اعمال فنيه لفنانين سودانيين لهم شهره علي المستوي المحلي والعالمي وذلك باسعار مرضيه مع الاداء المميز .

• اعتمد في هذه المعارض على الاضاءة الطبيعية.

• ابعاد المعارض 6X10م² .

تمتاز بساطة الانشاء فيه واستخدام الابيام في الاسقف، مع استخدام السلالم الخشبية .



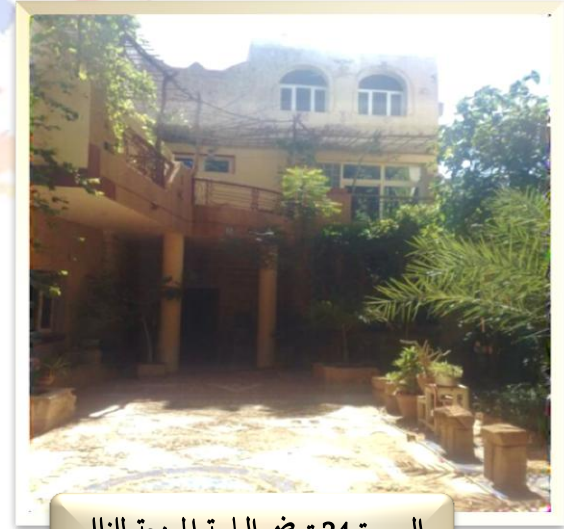
الصورة 23 توضح المعرض الاول



الصورة 22 توضح المعرض الحر



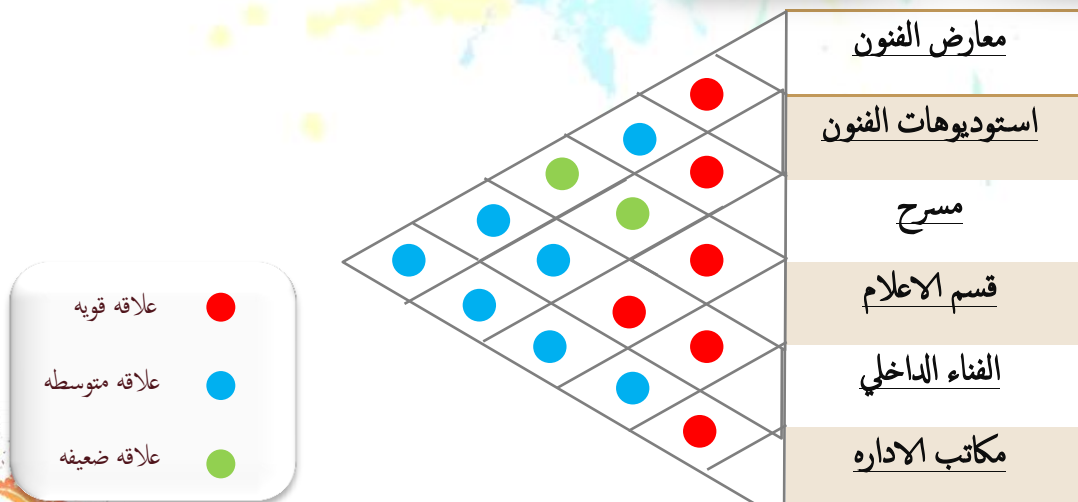
الصورة 25 توضح المعرض الاول



الصورة 24 توضح الباحة الموزعة للفلل

(6-1-8-2) النظام الانشائي :- تم استخدام الحوائط الحاملة والاسقف الخرسانيه في انشاء المبني .

(7-1-8-2) مخطط العلاقات الوظيفية :-



الشكل 6 مخطط العلاقات الوظيفية



الشكل 7 مخطط الحركة

سلبيات المركز

توحيد المدخل الخدمي مع مدخل المسرح المكشوف بالاضافه الي وجود ثلاث مداخل من جهه واحده مما يسبب الكثافه الحركيه العاليه جدا في تلك المنطقه .

الورش مطله علي الشارع الرئيسي مما يتسبب في ازعاج العاملين من الهواه والفنانين حيث ان ممارسه العمل الفني تحتاج الي الهدوء . المباني ليست مصممه لتكون مركز ثقافي مما يتسبب في عدم عكس وظيفه المبني من خلال الواجهات .

لم تاخذ المعارض هيبتها كما ينبغي ان تكون وايضا بعدها عن المدخل الرئيسي .

ممرات المركز لا تساعد علي تنظيم حركه الزائر .

فصل المتحف عن المعارض من اكبر سلبيات المركز حيث ان لها وظيفه متقاربه

مميزات المركز

الاستفاده القصوي من الاضاءه الطبيعيه .

اعاده إستعمال مواد محليه والاستفاده منها في اشكال فنيه متميزه .

الممرات مطله علي الفناء .

العامل النباتي جزء اساسي في المبني .

يحتوي المركز علي نشاطات تربويه ثقافيه فنيه عاليه تجعله الاول من نوعه في السودان .

توفير سكن للفنانين القادمين من الخارج .

الموقع المحلي الثاني :-

(2-8-2)

قصر الشباب والاطفال

الموقع: يحتل قصر الشباب والاطفال موقعا استراتيجيا في مدينة امدرمان مطلا على مقر النيلين.

(1-2-8-2) مقدمة :

افتتح قصر الشباب والاطفال في 29 مايو 1977م في عهد الرئيس السابق جعفر نمير وهو مشروع مشاركة في بناءه بين كوريا الشمالية وحكومة السودان في ذلك الوقت.

المساحة الكلية للموقع:

21000 م²

المباني الملحقة بالقصر:

- صالة رياضية تمارس فيها الانشطة الرياضية مثل :



الوصولية للموقع:

- من الخرطوم : شارع النيل - الكبري القديم.
- من امدرمان : شارع الزير .
- من بحري : كبري شمبات

الصورة 26 توضح موقع قصر الشباب والاطفال بالخرطوم



الرسم 1 توضح مكونات قصر الشباب والاطفال

تنس الطاولة والكاراتية والتاكندو والسلة والطائرة وخلافه .

- حوض سباحة وهو اول حوض سباحة بمدينة امدرمان
- قاعة للسينما والمسرح وصالة عرض بملحقاتها .
- قاعة الشهيد محمد احمد عمر وتسع حوالي 300 شخص
- مبنى من طابقين للادارة .
- ثلاثة جملونات كبيرة للادارة الحرفية لتصنيع .
- وتدريب الشباب على الاليات الصغيرة والحرفية .
- ملاعب لكرة السلة والكرة الطائرة في الفناء الخارجي ومسجد يكفي لعدد كبير من المصلين.

(2-2-8-2) الطوابق :-

الخامس : الادارة الفنية باقسامها (الموسيقى - الدراما- الخط العربي - الرسم والتلوين) .

الرابع : الادارة الثقافية (لغةجليزية - دعوة).

الثالث : قاعات حاسوب تم تأهيلها ب 60 جهاز.

الثاني : مكتبة ثقافية شاملة - مكاتب العلاقات العامة.

الاول : مكتب المدير العام - مكاتب تنمية الاسرة - قسم التصوير (فيديو - فوتوغراف) - قاعة الالكترونيات.

الصورة 27 توضح الواجهه الرئيسيه لقصر الشباب والاطفال

(3-2-8-2)

التحليل
الوظيفي
للانشطة
الرئيسية :-

- علاقة قوية .
- علاقة متوسطة .
- علاقة ضعيفه .

المخطط 8 يوضح مخطط العلاقات الوظيفية

(4-2-8-2) جدول المساحات :-

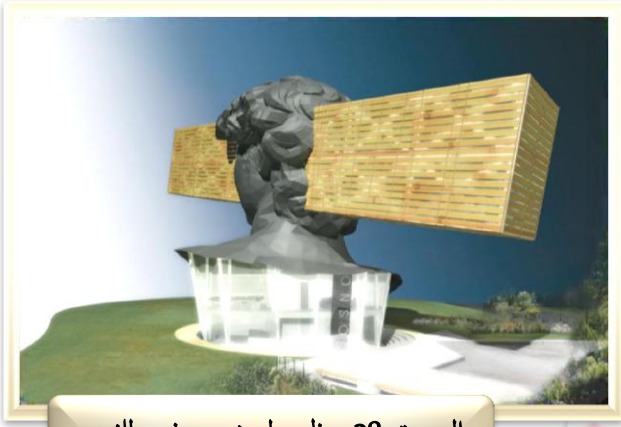
المساحة الكلية	المساحة الفراغات	عدد الفراغات	اسم الفراغ	النشاط	
2 م 300	2 م 300	1	سنا	الترفيهي	الانشطة الاساسيه
2 م 60	2 م 60	1	مسرح مفتوح		
2 م 270	2 م 270	1	صالة رياضية		
2 م 150	2 م 150	1	المكتبة	الثقافي	الانشطة الاساسيه
2 م 60	2 م 60	1	قاعة المؤتمرات		
2 م 640	2 م 40	16	قاعات تعليمية	التعليمي	
2 م 240	2 م 120	2	مشغل للملبوسات		الانشطة التكميلية
2 م 100	2 م 100	1	مسجد	الخدمي	
2 م 17	2 م 17	1	بوفية		
2 م 320	2 م 20	16	دورات المياه		الانشطة التكميلية
2 م 450	2 م 15	30	مكاتب ادارية	الاداري	
2 م 2607					المجموع

الجدول 2 جدول المساحات لفراغات قصر الشباب والاطفال

إيجابيات المشروع :-	سلبيات الموقع :-
الموقع الاستراتيجي للقصر والذي يطل علي مقرن النيلين .	وجود موقف سيارات واحد فقط للمبني ككل مع عدم توفر موقف خاص بالسينما .
تعددية المداخل بناء علي طبيعة الانشطة والمستخدمين للمبني .	عدم فصل الانشطة بناء علي الفئة العمرية مع اهمال تام لمناشط الاطفال .
اتساع الموقع لاستيعاب الانشطة مع وجود مساحة للتوسع المستقبلي .	قرب المسكن من دار السينما .
التصميم الجيد لسينما مع مراعاة جميع الاشتراطات	عدم ترابط اجزاء المشروع
توفر الخدمات .	قرب المكتبة من المسرح مما يتسبب في الضوضاء .
توفر الاصلالة الجيدة للمشروع	
الاستفادة القصوي من الاضاءة الطبيعية والتهوية الطبيعية .	
سهولة الحركة داخل الموقع	

الجدول 3 يوضح ايجابيات وسلبيات المركز

(3-8-2) معرض سوسنو للفنون



الصورة 28 منظور لمعرض سوسنو للفنون

- مدخل :-

التحات والمهندس المعماري الفرنسي رايتيس حول واحدة من منحوتاته لمبنى معرض الفنون سوسنو.

- المهندس المعماري : رايتيس داكواتس .

- اسم المشروع : معرض سوسنو للفنون

- الموقع : نيس، ألب ماريتيم، فرنسا

- التحات : سوسنو.

- المواد المستخدمة : الهيكل الصلب (الألومنيوم) الزجاج الخفيف، كوة الخشب .

- مساحة المبنى : 600 م².

مكونات المبنى

صالات لعرض الاعمال الفنية

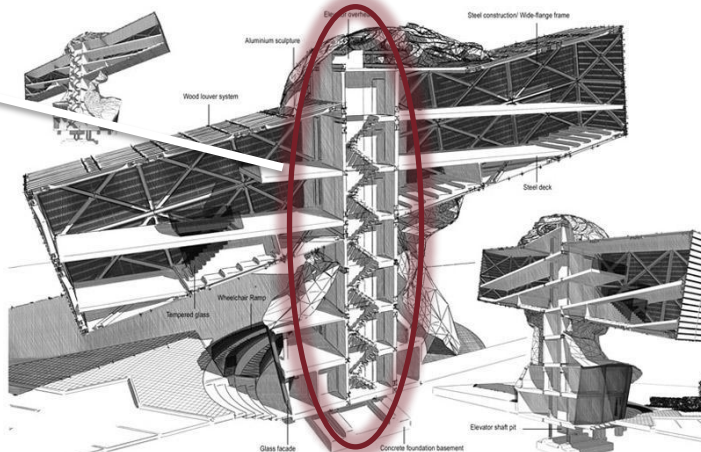
غرفة الوسائط المتعدده

متجر للهدايا التذكارية

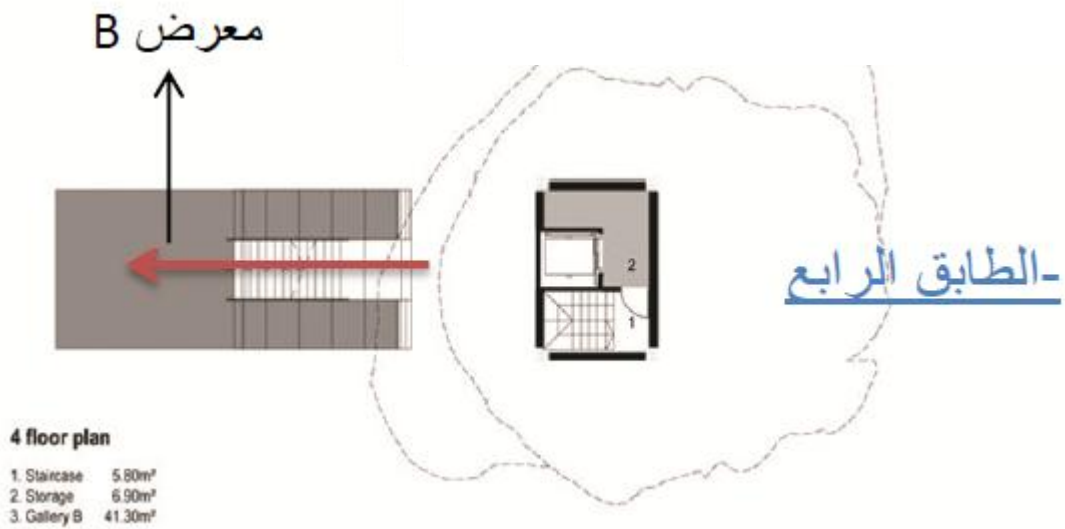
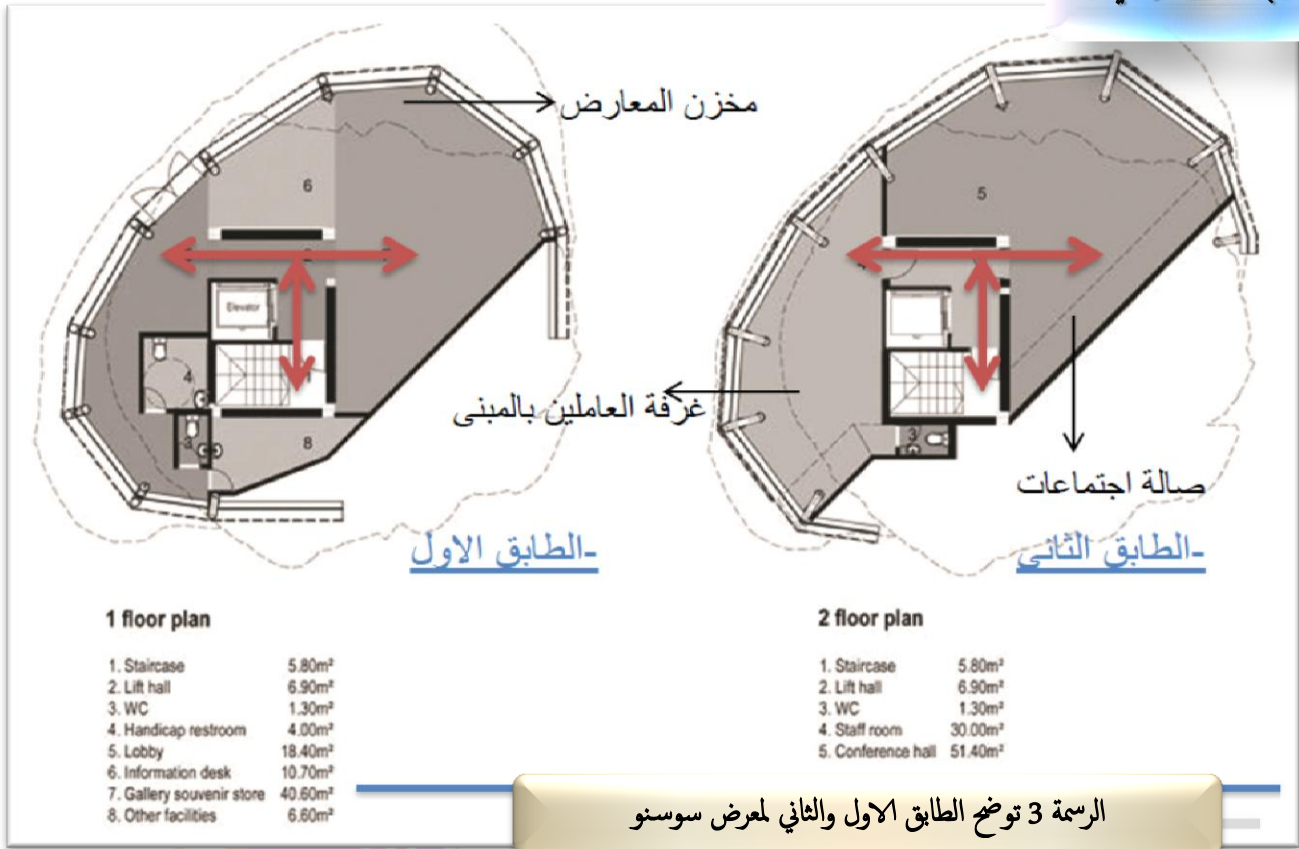
قاعة المؤتمرات

الشكل 9 يوضح مكونات مركز سوسنو

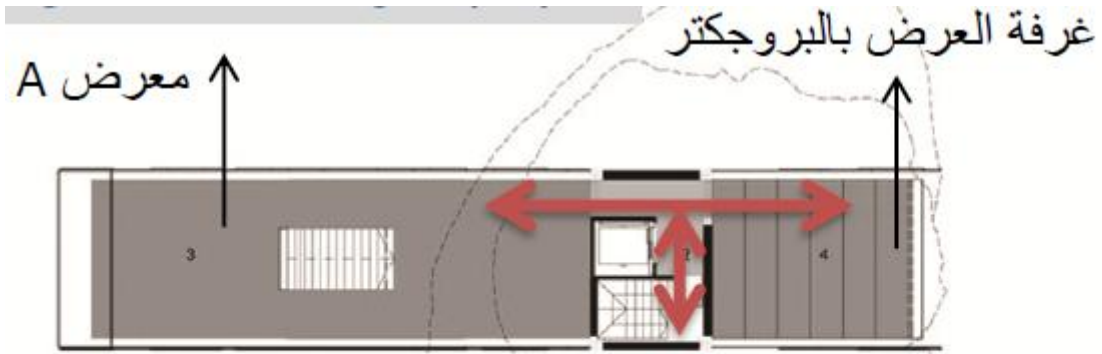
مركز المبنى - محور
الحركه الرئيسي



الرسمه 2 توضح قطاع راسي ثلاثي الابعاد لمعرض سوسنو



الرسمه 4 توضح الطابق الرابع لمعرض سوسنو



5 floor plan

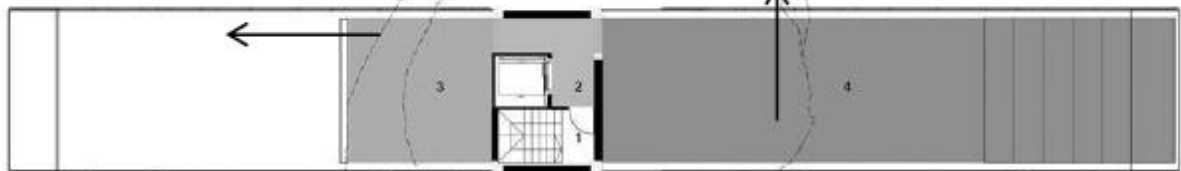
1. Staircase	5.80m ²
2. Lift hall	6.90m ²
3. Gallery A	68.00m ²
4. Multimedia room	30.00m ²

الرسمه 5 توضع الطابق الخامس لمعرض سوسنو

الطابق الخامس

- يتكون هذا المبنى من اربعة معارض تبدأ من الطابق الرابع والثلاثة طوابق الاولى عبارة عن خدمات + صالة استقبال.
- تأخذ فيه المعارض الشكل المستطيل حيث ان العرض ثابت والطول متغير.
- يشترك كل مستخدمى المبنى في بطارية حركة رأسية واحدة .

شرفة مظلة على احدى المعارض



6 floor plan

1. Staircase	5.80m ²
2. Lift hall	8.90m ²
3. Balcony	23.80m ²
4. Gallery C	94.00m ²

الطابق السابع



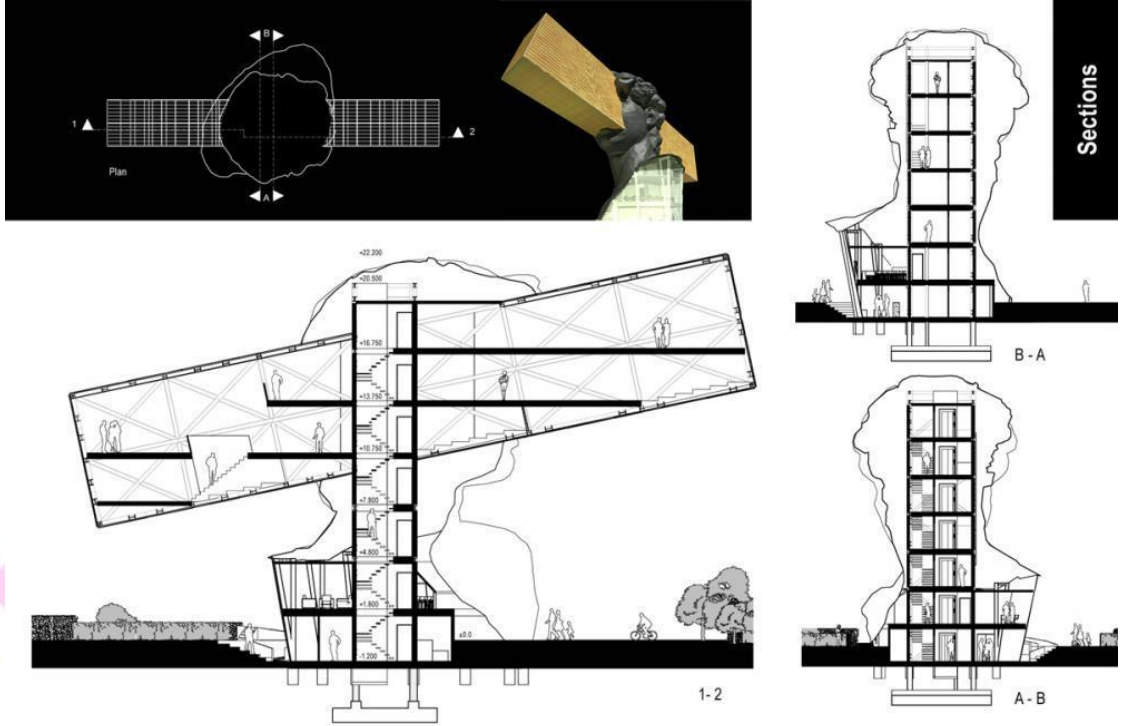
7 floor plan

1. Staircase	5.80m ²
2. Lift hall	6.90m ²
3. Gallery D	94.00m ²

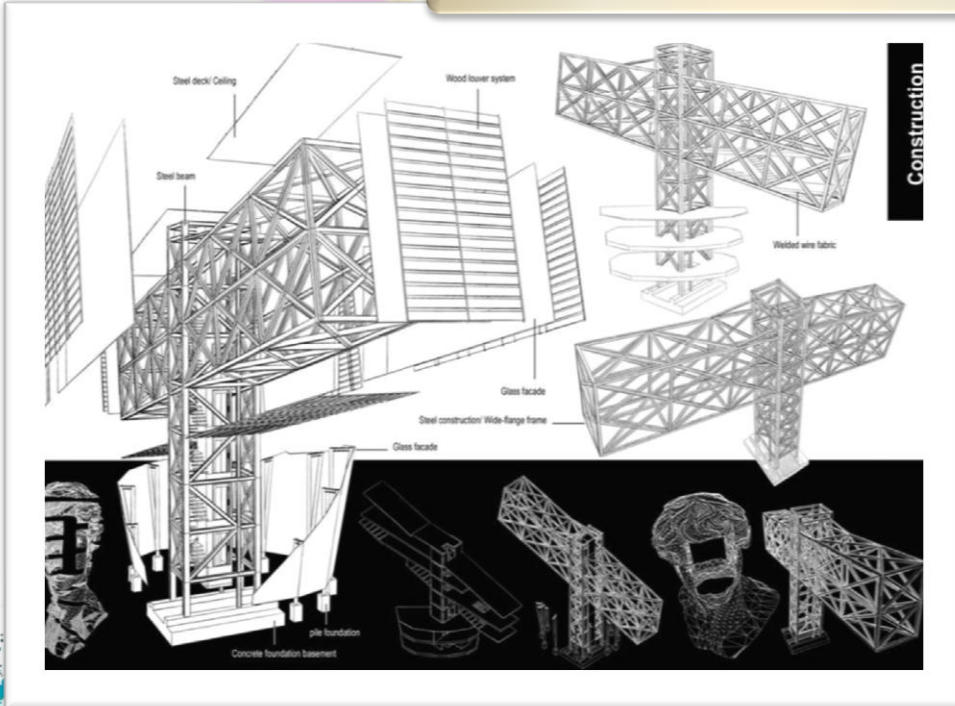
الرسمه 6 توضح الطابق السادس والسابع لمعرض سوسنو

(2-8-2) تحليل المساقط الافقية:

- الوظيفة : وتتمحور في عملية العرض سواء في معارض او صالة عرض بالبروجكتر.
- الحركة والمداخل : يوجد مدخلان من الخارج ومدخل واحد داخلي، وبطارية حركة مشتركة.
- التشكيل : يقوم التشكيل على الشكل المستطيل، مع اختلاف ابعاد المستطيلات المستخدمة



الرسمه 7 توضح القطاعات الراسية لمعرض سوسنو

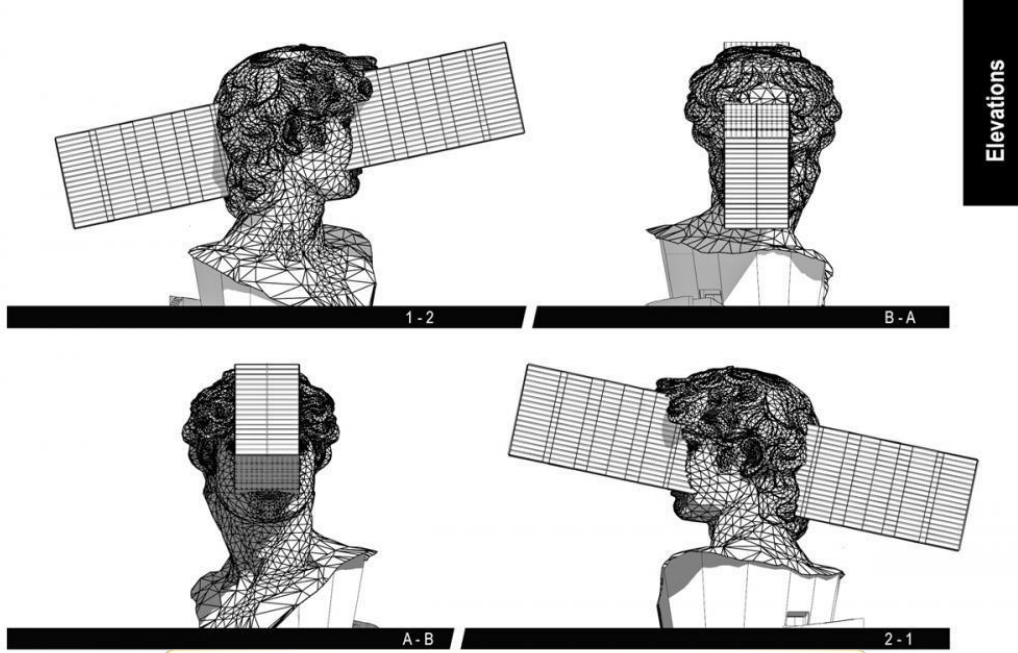


(3-8-2) النظام الانشائي :-

- استخدم في هذا المبنى نظام ال **LATTICE TRUSS** يقوم هذا النظام بحمل الاحمال وتوزيعها الى الارض عن طريق اعضاء الشد والضغط الموجودة على جانبي الهيكل.
- استخدام عناصر الحركة الرأسية (بئر السلم)

كعنصر انشائي لحمل وتدعيم المبنى مما اتاح المرونة في تشكيل كتل الفراغات.

- استخدم **GLASS FACADE** وذلك لتغطية الهيكل المعدني ثم تم تغطية الزجاج ب **WOOD LOVER SYSTEM**، وهي عبارة عن الواح خشبية موضوعة بصورة مائلة تسمح بنفاذ الضوء الى الداخل.



الرسم 9 توضح الواجهات الرئيسية لمعرض سوسنو

- التكسية الخارجية عبارة عن الواح خشبية كما تم التعرض لها سابقا، اما الوجه المنحوت عبارة عن منحوتة من الالمونيوم كتكسية خارجية.