

ابواب اللادى

السفره





- اسم المشروع:- منتجع تأهيلي علاجي للنساء "المدمنات ، المعنفات والمشرذات" ، هو عبارة عن منتجع يخدم النساء "المعنفات، المشرذات والمدمنات" ويعمل على تأهيلهم وعلاجهم نفسياً .

التأهيل والعلاج النفسي:-

مراكز إعادة التأهيل تلعب دوراً هاماً وفعالاً من خلال تقديم العون والمساعدة للذين يواجهون مشكلة مع الادمان والعنف - سواء كان عنف جسدي او نفسي او جنسي- والتشرد ، ولا يستطيعون التصدي ولا التعامل مع اوضاعهم النفسيه .

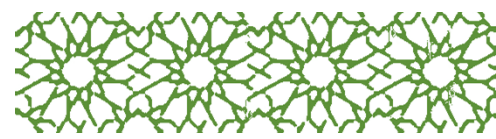
فكره المشروع تقوم على خلق مجتمع علاجي داخلي مغلق لحل المشاكل النفسيه وتأهيل الفئات وارجاع ثقتهم بنفسهم وتمليكهم حرف لمواجهة المجتمع .

المجتمع العلاجي أحد الركائز الأساسية التي نعتمد عليها في العلاج داخل المنتجع، وخلق البيئة الصحية التي تساعد المدمن وأسرتة على التعامل مع مرض الادمان ، تساعد المعنفة على تقبل المجتمع وتساعد المشرده على ارجاع الثقة في المجتمع .

المجتمع العلاجي:

- هو نوع من المجتمعات، بحيث يعيش الناس معاً كشكل من أشكال العلاج، مثل هذه البيئات خالية من المؤثرات الخارجية ومنظمة للغاية.
- داخل هذا المجتمع يمكن للفرد أن يشعر بالأمان لاستكشاف آليات جديدة لمواجهة وتعلم التعاون مع الآخرين.
- هو نموذج مصغر للمجتمع الخارجي ليساعد الشخص على تعلم آليات جديدة، ومهارات مختلفة في بيئة آمنة مشابهة للبيئة والمجتمع الخارجى.





منتجع تأهيلي علاجي للنساء "المرنات، المعنفات، المشروبات"

- يعد هذا شكل من أشكال العلاج النفسى، حيث يتم التركيز على استخدام البيئة كأداة علاجية .
- فكرة وجود أرضية مشتركة، وامتلاك نقاط القوة الداخلية لتغيير السلوكيات، وتشجيعهم على الاستفادة من هذه القوة الداخلية ووضعها فى العمل، والتغير السلوكى، هو حجر أساس المجتمع العلاجي.
- يعمل المشروع في مجال تأهيل النساء ومعالجتهم نفسيا وتمليكهم حرفه يدويه لدمجهم في المجتمع بطريقه فعاله وسويه تضمن لهم حقوق المعيشه كامله ، تأهيل المدمنات

اسباب اختيار المشروع:-

شهدت البلاد في الفتره الاخيره العديد من التغيرات السياسيه والاقتصاديه والاجتماعيه المختلفه، والتي تشكل بدورها ضغوطات كبيره على افراد المجتمع عامه وعلى النساء خاصه ويعزى ذلك انهن لهن الدور الرئيسي في قيام مجتمع كامل متماسك ومعافى نفسياً.

بالاضافه لتزايد نسبة البلاغات والقضايا

1. انعدام الاهتمام بهذه الفئه وعدم توفير مباني متخصصه لها
2. عدم اعتراف المجتمع بحوجه الفئات للتأهيل النفسي وانكاره
3. حاجه الفئات المستهدفه للتأهيل واحتراف حرفه للمقدره على مواجهه المجتمع والتعامل مع وعيش حياه كريمه خاليه من الضغوطات.

4. رفع مستوى الخدمات الى مستوى عالي بتوفير جميع المعدات والتقنيات لتطوير وتأهيل

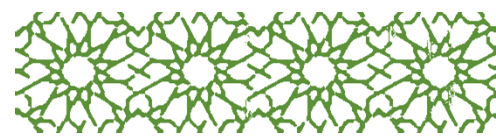
الفئات المستهدفه

5. جعل الفئات المستهدفه فعاله ولها دور واضح في المجتمع .
6. تقليل التأثيرات السالبه من المجتمع المحيط والمؤثرات التي أدت الى ذلك.

مسائل المشروع:-

المنتجات التي توجد لا تضمن جميع الفئات مع بعضها البعض وان وجدت لا تخدم النساء فقط .



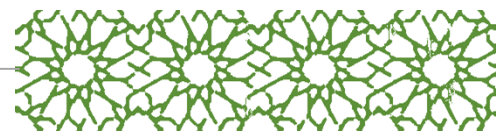


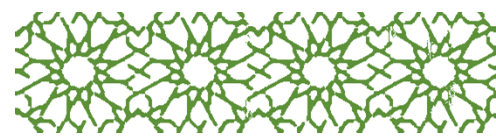
منتجع تاهيلي علاجي للنساء "المرنات، المعنفات، المشروبات"

لا يوجد منتجع تاهيلي علاجي بالسودان يهتم بالنساء على وجه التحديد ويهتم بهذه الفئات تحديداً .

الهدف من المشروع:-

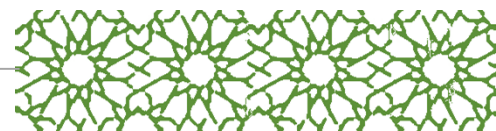
- تعريف المجتمع واقناعه بأهميه مشاكل النساء النفسيه وتأهيلها وتسليط الضوء على النسي المتزايد منها
- انعاش مستوى اقتصاد السودان بمشروع عالمي متخصص في مشكله تواجه فئه مهمه من المجتمع

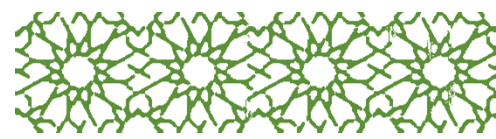




الابواب الثمانية

جميع الاعراض





المراجع المعماري :-

- عناصر التصميم والانشاء المعماري -ايرنست نوفيرت - دار قابس- (دور النقااه والاستراحه - دار العجزه - الملاجئ).
- Time-Saver Standards for Building Types -Second Edition- JOSEPH De CHIARA and JOHN HANCOCK CALLENDER – (Health REHABILITATION CENTERS).
- Healthy Living Centers - A Guide to Primary Health Care Design

الاسس التصميمية للمنتجعات التأهيلية:-

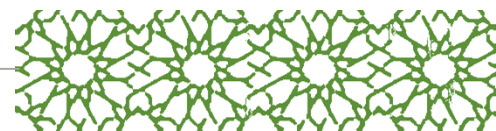
بما ان المنتج يخدم عالمياً يجب ان يتسم المنتج بطابع يعكس طبيعه البلد وحضارته ويترك اثر في ذهن الزوار وايضاً يجب ان يبعث الطابع بالراحه النفسيه لهم. ويتحقق ذلك بالآتي :-

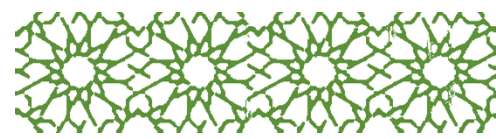
1. الاستفاده القصوى من الموقع وجغرافيته.
2. عمل خطه لتنميه المنتج مستقبلاً.
3. الاستغلال الامثل للموارد الطبيعیه المتاحه.
4. وضع تصور للخدمات المتاحه من الموقع والمناخ
5. توفير فرص للاتصال بالثقافه المحليه والتعرف عليها.

عند تصميم المنتجعات التأهيلية يجب مراعاة اسس تصميميه لكل جانب من جوانب المشروع وذلك :-

أولاً:- الطبيعه :-

- ضروره الاتصال المرئي والمادي بين المستخدم والطبيعه وبعض الاحيان يمتزج الطبيعه مع المنتج ومن الملاحظ أن الاتصال المادي لا يمكن أن





منتجع تأهيلي علاجي للنساء "المرنات، المعنفات، المشروبات"

يحدث إذا استخدمنا نوعيات المباني المرتفعة وبالتالي فالحلول المعمارية ذات الارتفاعات الصغيرة تحقق

مرونة أكثر في التخطيط العام وتكون أكثر قرباً من العناصر الطبيعية (بحيرات-أشجار-أنهار).

- يجب أن يمتاز المبنى بطبيعته خلالته تبعث بالراحة النفسية للمستخدمين ، واستخدام عناصر طبيعته جذابه مريحه للمستخدمين.

ثانياً:- (الموقع العام):-

- هو عبارة عن وضع المنشآت في تشكيل مجسم ومتكامل من المباني والفراغات بما يحقق العلاقات المختلفة المطلوبة بين مكونات البرنامج من الناحية الوظيفية والتشكيلية ويشمل تصميم الموقع العام ما يلي :

1. اختيار الموقع

2. دراسته العلاقات الوظيفية.

3. دراسته شبكة الطرق ووسائل النقل

4. دراسته التشكيل البصري.

ويجب ان يتميز الموقع بمميزات مهمة تضمن نجاح المنتج:-

- سهوله الوصول اليه.

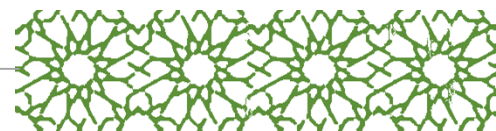
- تناسب مساحه الموقع مع عدد المباني والجمهور المتوقع والمستخدمين.

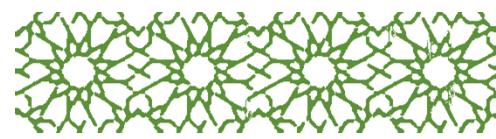
- طبيعته الارض وتنوعها لامكانيه التنوع في التشكيل مع تجنب العناصر التي يصعب التحكم فيها.

- طبيعته المنطقه المحيطة سواء كانت مسطحات خضراء أو مباني وأشكالها والمناظر التي يمكن رؤيتها.

- وبذلك تم معرفه نوعيه المباني لامكان اختيار الموقع المناسب له،فعلى المستوى القومي العالمي الشامل لجميع الانشطه يستحسن اختيار الموقع خارج المدينه ، له علاقه بالمدينه والمطار

بخطوط المواصلات السريعه.





ثالثاً:- دراسة المرور والحركة :-

تتأثر شبكة الممرات والمواصلات الداخلية بطبوغرافية الموقع وبوضع العناصر المختلفة التي تربط بينها. ويجب

أن توفى عدة شروط أساسية أهمها :

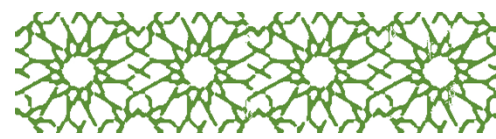
- سهوله الوصول إلى أي مكان بالموقع ، مع تحقيق الامان.
- ان يكون التنظيم العام للشبكة سهلا وبسيطا ومساعداً في وضوح الهيكل العام للتصميم وبالتالي تكون اساس دراسه التشكيل البصري للموقع.

• طرق المشاة :

يجب مراعاة الآتي في تصميم طرق المشاة:-

1. أن يكون السير فيها آمنا وذلك بفصلها عن خطوط المواصلات الداخلية وتخصيص مسطحات كافية صلبة للوقوف والسير حيث يؤدي عدم توفرها إلى السير في المسطحات الخضراء .
2. سلامة حركة المرور بها وذلك بإيجاد مسطحات تجمع صغيرة بعيدة عن مركز التجمع الرئيسي تصلها به ممرات صغيرة. وهذا يساعد على سرعة وسهولة الاتصال بين مختلف النقاط في الموقع كما يساعد أيضا على سيولة الحركة .
3. دراستها على أساس المسافة التي يستطيع الفرد سيرها دون تعب وذلك بتوزيع أماكن الراحة من مقاعد عامة كما يراعى التنوع في معالجة الطرق وتحقيق عنصر المفاجأة بغرض تخفيف الشعور بالملل .
4. وأثناء الليل تضاء طرق المشاة بإضاءة شديدة أو خافتة تبعا لمتطلبات التصميم و الحد الأدنى للإضاءة هو الذي يحول دون وقوع حوادث. فتضاء المعوقات مثل الحواجز الحجرية ودرجات السلالم وأحواض الزهور ويجب أن تضاء مساحات التجمع بشدة حيث أن التجمعات الضخمة من الناس ينتج عنها ظلالا عديدة كما تمتص مقدارا من الضوء .





منتجع تأهيلي علاجي للنساء "المرنات، المعنفات، المشروبات"

5. كما يمكن عمل الميادين الفرعية التي تصب فيها الممرات الصغيرة المتفرعة من مركز التجمع

الرئيسي على سهولة الاتصال بين مختلف النقط في الموقع كما يمكن أن يؤكد شكلها الهيكل

العام للتصميم .

رابعاً:- دراسة التشكيل البصري للموقع :-

يعتبر التشكيل البصري عنصراً بارزاً في تصميم الموقع . ويشمل :

1. معالجة الموقع .

2. دراسة العلاقات البصرية بين المباني و الفراغات .

3. أثاث الموقع .

معالجة الموقع :-

تبدأ الدراسة البصرية بمعالجة الموقع ، فإما أن يكون الاجتهاد في تأكيد طبيعة الموقع و المحافظة

عليه و ذلك باستئصال ما يفسد التجانس و إضافة ما يؤكد طبيعة الموقع و يبرزه ، أو أن يكون

الاتجاه إلى القضاء على ما يؤكد هذا الطابع أو تعديله .

و من ذلك يجب الحرص على تأكيد طبيعة الموقع حيث تمتد المباني على الموقع متداخلة

مع الممرات و الأشجار و المسطحات الخضراء .

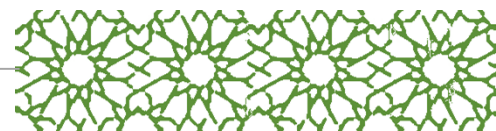
و دراسة العلاقات البصرية بين المباني و الفراغات :-

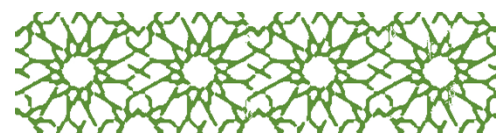
و تأتي بعد معالجة علاقة المباني بالموقع دراسة العلاقات البصرية التي تربط المباني و

الفراغات المحيطة بها .

ففي التصميم الموحد تأخذ المباني شكلاً موحداً أو مجموعة أشكال محدودة . و هنالك لا

يكون التشكيل صعباً .





منتجع تأهيلي علاجي للنساء "المرنات، المعنفات، المشروبات"

فالتشابه في الألوان والمواد والتفاصيل وبالتالي في الشكل النهائي للمباني أو وجود إيقاع معين بين المباني والفراغات أو فكرة مهيمنة على التصميم يساعد على تخيل ما يؤكد الترابط البصري والوحدة التي تظهر للسائرين على مختلف سرعاتهم حيث تتدخل السرعة في ربط البعيد بالقرب وتحقيق الاستمرار الفراغي .

أما التصميم الحر حيث الحرية في تشكيل المباني نجد أن المشكلة الأساسية هي إيجاد تجانس واستمرار فراغي والمباني محاطة بفراغات مختلفة في الشكل والوظيفة .

ويكون نجاح تصميم الموقع من الناحية البصرية بتحقيق راحة المشاهد البصرية والنفسية ، وذلك بإشباع الرغبات والاحتياجات المتعددة للجوانب للنفسيات المختلفة للأفراد علي قدر الإمكان . وللوصول إلى التجانس والاستمرار المطلوبين ينبغي تحديد الهيكل العام للتشكيل بالحد من المبالغة في تنافر أشكال وأحجام المباني المختلفة مع إيجاد عنصر مهيمن في التصميم لربط الموقع بصريا ويكون ذلك : إما بتصنيف المساحات ، فتجمع المساحات الصغيرة منفصلة عن المساحات الكبيرة وبذلك تضمن العلاقات المنظورة

أما العنصر المسيطر فهو المناطق الخضراء والغابات التي ربطت أنحاء الموقع .

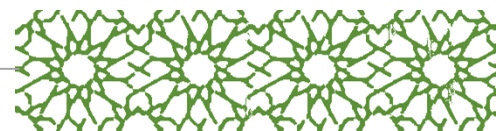
أثاث الموقع:-

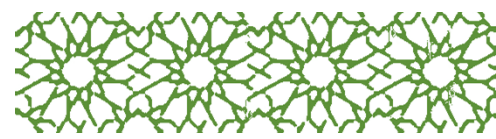
يعتبر أثاث الموقع من المكملات الأساسية للدراسة البصرية ويشمل النباتات والنافورات واعمددة الإنارة والعناصر الفنية .. الخ ، التي تعطي عند العناية بدراستها وحدة وترابطها رغم التنافر في أشكال المباني .

ولا يقتصر أثاث الموقع علي الناحية البصرية ، فهو أحيانا يكون ذات وظيفة أساسية .

فالنباتات والمسطحات الخضراء علاوة علي مجموعات الألوان واللمس والتأثيرات المختلفة

التي تكتمل بها التكوينات المعمارية في القرية سواء في الليل أو النهار





منتجع تأهيلي علاجي للنساء "المرنات، المعنفات، المشروبات"

،لها تأثيرا مناخيا علي الموقع وتغيير في الكمية والنوع تبعا للمناخ المحيط فهي مستحبة في المناخ الحار الجاف لتلطيف الجو ومكروهة حيث الحرارة والرطوبة العالية .

كما يمكن استخدامها لترسيب الأتربة حيث تهب إما في المناطق الباردة فيفضل الأشجار غير دائمة الخضرة لكي لا يتراكم الجليد علي أوراقها ، وتعطي النافورات ومسطحات المياه إحساسا منعشا ورقيقا يتوازن مع جفاف المباني وشدتها كما توفر أماكن شعرية للرواد .

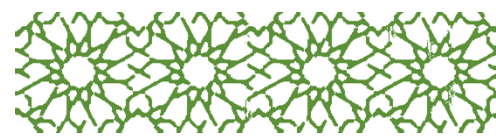
ويجب الاهتمام بتصميم شكل النافورات وتناسب حجمها مع المقياس العام للمنظر المحيط بحيث تعطي تعبيرا واحدا ومتناسكا يساعد في ربط الموقع بصريا .

أما أعمدة الإنارة فيجب ألا تبدو قبيحة أثناء النهار فتشوه المنظر العام ، ويكون هذا بإخفائها عن طريق رفعها فوق مستوي النظر أو تبسيط شكلها ما أمكن وتكرارها دون تغيير حتى يعتادها الناظر ولا يلتفت إليها كعنصر موجود فعلا في التصميم ، أو بإدخالها كعنصر ظاهر يساهم بفعالية في تأكيد الطابع العام للقريبة .

وهناك عناصر أخرى لا تقل في أهميتها عن العناصر السابقة :

فالعناصر الفنية مثل تماثيل ولوحات النحت والتكوينات تكون مركزا للفراغ كما انها تربط الفراغات المختلفة وتتدخل في تبليطات الممرات في توجيه وتوضيح حركة السير داخل الموقع كذلك الدرجات التي تصل بين المستويات المختلفة وأكشاك الاستعلامات والبيع ولوحات الإعلان ، ويؤدي الاهتمام بتصميمها إلى الترابط والتماسك البصري للموقع.





النماذج المشابهة:-

✓ النموذج العالمي:-

اسم المشروع:- Medical Resort Bad

Schaller Bach

المعماري:- Collective ZT-GmbH (AC)

الموقع:- Rablstraße, Bad

Schallerbach, Austria

المساحة:- 10,200 sq.m

مكونات المشروع:-

1. القاعات التأهيلية.
2. القاعات الحرفيه.
3. العيادات.
4. المعامل.
5. المساحات التأهيلية
- الخارجيه.
6. القسم السكني؟
7. القسم الاداري.
8. القسم الخدمي.

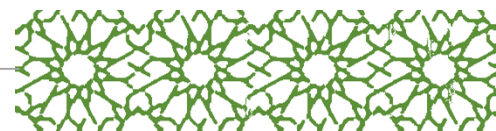


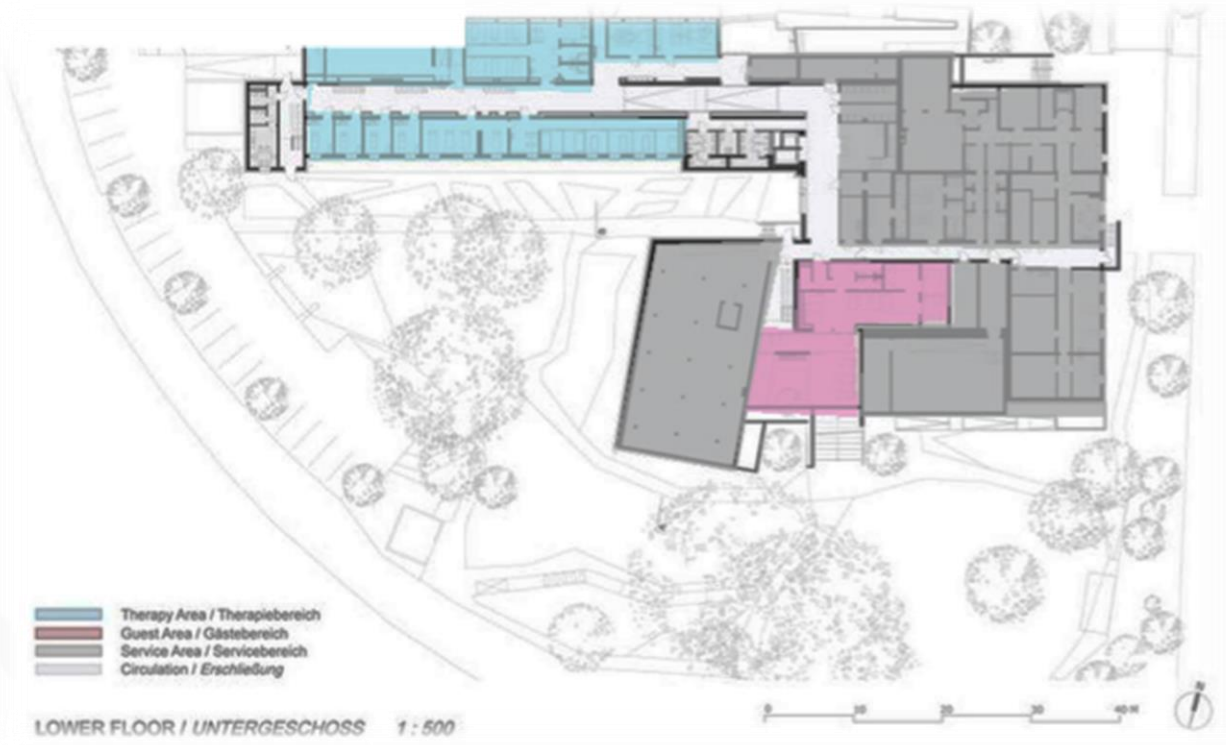
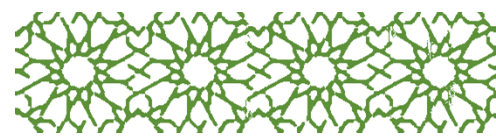
الصورة (2-1) توضح الموقع العام



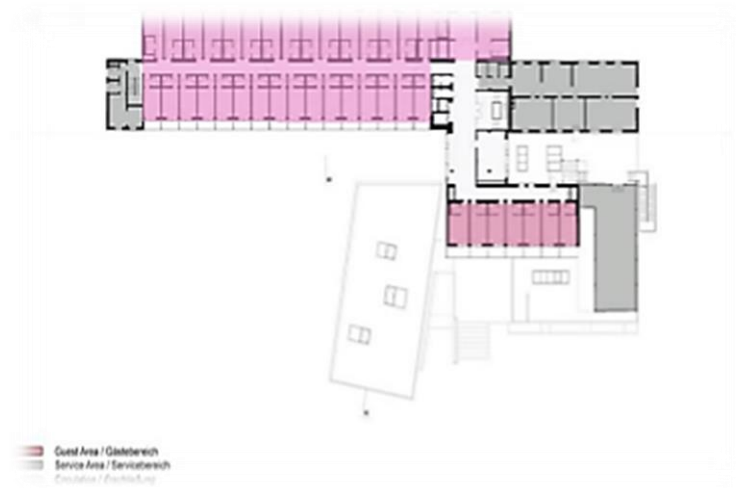
الصورة (2-2) توضح المسقط الافقي العام

○ يسع القسم الاقامه بالمنتجع 124 مقيم

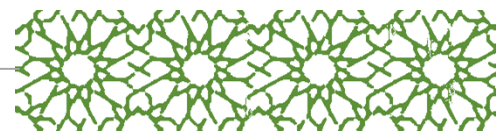


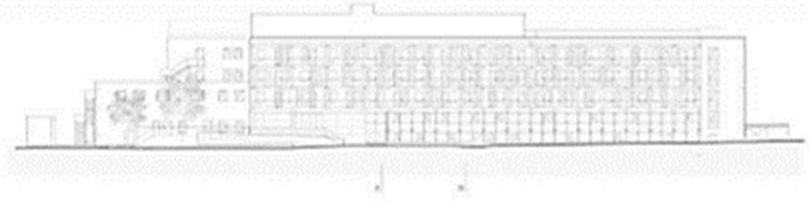
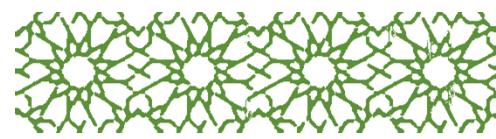


الصورة (2-3) توضح مسقط الطابق الارضي

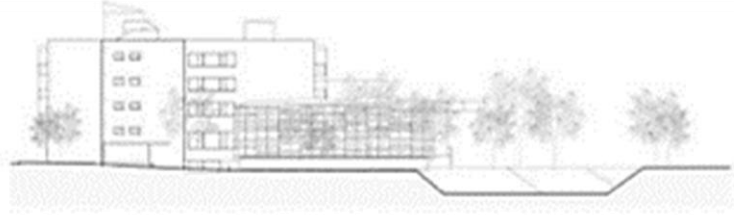


الصورة (2-4) توضح مسقط الطابق الاول والثاني

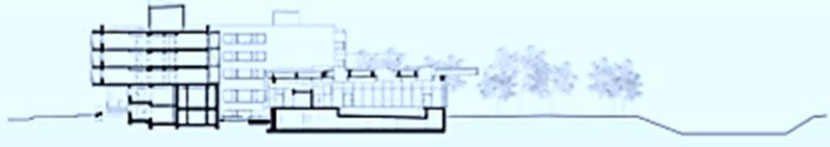




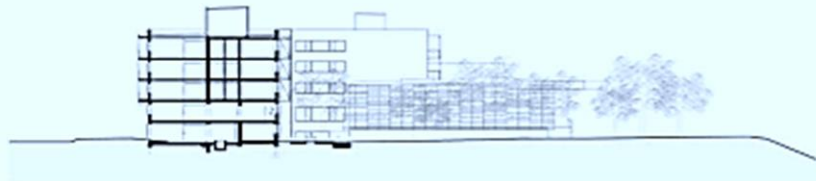
NORTH ELEVATION / NORDANSICHT 1 : 500



الصورة (2-5) توضح الواجهات الرئيسية للمبنى



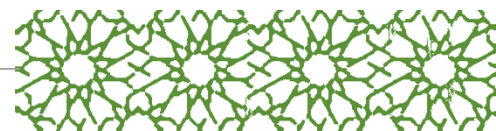
SECTION AA / SCHNITTA A 1 : 500

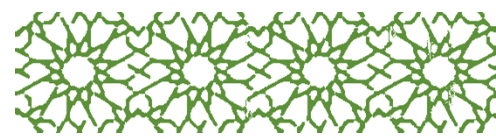


SECTION BB / SCHNITT BB 1 : 500



الصورة (2-5) توضح المقاطع الرأسية





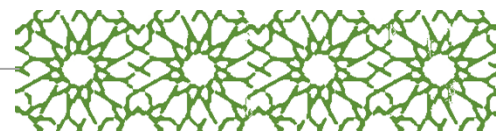
الصورة (2-5) توضح المناظر الخارجية

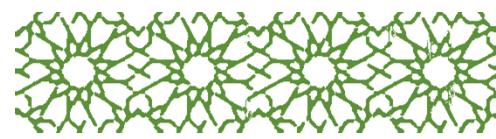
✓ اسباب اختيار النموذج:-

تميّز موقع المشروع واحاطته بالطبيعة

تمازج المشروع مع البيئه المحيطة به باختياره للمواد المحيطة في تشطيب المبنى.

تشابه الوظائف والعلاقات الوظيفيه بين فراغات المشروعين.





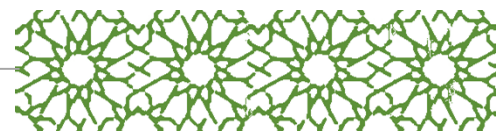
صورة (6.17.2) توضح الطابق الثاني

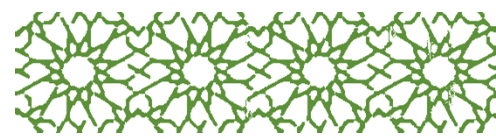


✓ ورأسه النموذج:-

لإيجابيات وسلبيات النموذج:-

السلبيات	الإيجابيات
عدم وجود مرونة في التشكيل الكتل	الإطلاله الجميله في الموقع
استخدام التوسع الرأسي بدلاً عن التوسع الأفقي	توفر المساحات الخضراء مما يجعل البيئه المناسبه
ضعف النشاطات الخارجيه المصاحبه للمبنى	التمازج بين البيئه والعناصر المستخدمه في تشطيب المبنى





✓ النموذج الاقليمي :-

اسم المشروع :- المركز الوطني

للتأهيل

تأسس عام :- 2013

اسم المعماري :- تم تعيين CRTC

من قبل شركه بياتي للعماره بالقيام

بعمل التصاميم لمبنى المركز الوطني

للتأهيل في المفرق.

الموقع :- يقع المركز الوطني للتأهيل في منطقه المفرق من مدينه أبوظبي - دولة الامارات العربيه المتحده.

المساحه :-

66,685 متر مربع

مكونات المشروع :-

✓ عيادات المرضى الداخليه

والخارجيه للرجال.

✓ عيادات المرضى الداخليه

والخارجيه للنساء.

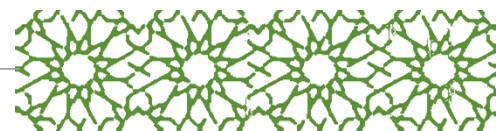
✓ قسم الزوار

✓ قاعه مؤتمرات وتدريب

✓ مناطق ترفيهيه (صاله رياضه وملاعب وحديقته مفتوحه).

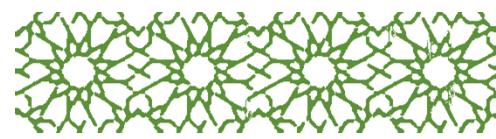
✓ ومسجد

✓ مناطق سكنيه للمرضى + فلل لكبار الشخصيات.

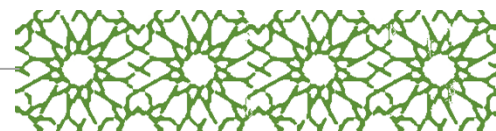


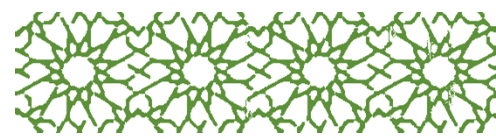


منتجع تأهيلي علاجي للنساء "المرنات، المعنفات، المشروبات"



-  عيادات المرضى الداخليه والخارجيه للرجال.
-  عيادات المرضى الداخليه والخارجيه للنساء.
-  قسم الزوار.
-  قاعه مؤتمرات وتدريب.
-  مناطق ترفيه(صالة رياضه وملاعب وحديقته مفتوحه).
-  مسجد.
-  مناطق سكنيه للمرضى+فيل لكبار الشخصيات.





اسباب اختيار المشروع:-

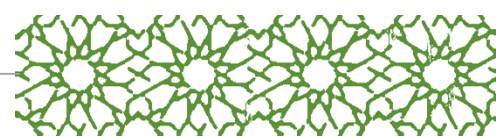
نظام خدمه المشروع تتوافق مع انظمه المنتجعات

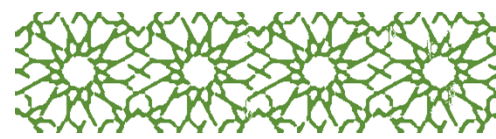
بيئته المشروع مناسبه وتتوفر جميع الانشطه التأهيلية الخارجيه والداخليه.

الايجابيات والسلبيات:-

<input type="checkbox"/>	السلبيات	الايجابيات
<input type="checkbox"/>		

-
-
-
-
-
-





□ اختيار الموقع :-



يجب عند اختيار الموقع مراعاة الاسس

□ الخاصه بالمنتجات التأهيلية.

الموقع الاول :-

الموقع :- الموقع امدرمان

الفتيحاب الشقله.

المساحة :- 45,990 متر مربع

المجاورات :- شمال: كبري

الفتيحاب وقيادة الركان

جنوب : منطقة سياحية

شرق : نهر النيل الابيض

غرب : منطقة سكنية.

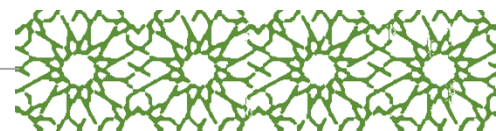
المميزات :- يتميز بالاطلالة النيلية وقربه من (كبري الفتيحاب) الواصل بين مدينة

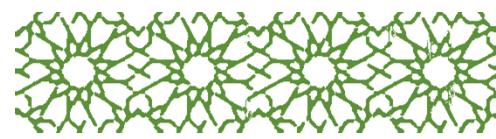
الخرطوم و امدرمان.

الوصوليه :- من مركز الخرطوم = 18.2 كم

من مركز امدرمان = 5.6 كم

من مركز بحري = 17.1 كم





الموقع الثاني:-

الموقع:- بجزيرة توتي

المساحة:- 51,333 متر مربع

المجاورات:- شمالاً مناطق سكنية

شرقاً مسطحات خضراء

غرباً مساحات استثمارية

جنوباً النيل الازرق

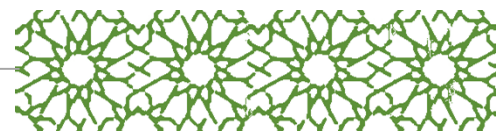
المميزات:- يتميز باطلاله نيليه

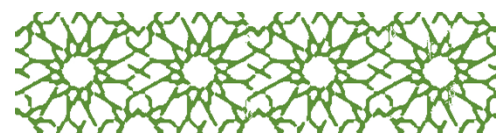
وقربه من كبري الواصل بين الخرطوم وجزيره توتي

الوصوليه:- من مركز الخرطوم = 2.6 كم

من مركز ام درمان = 5.3 كم

من مركز بحري = 4.2 كم





الموقع الثالث:-

الموقع :- جنوب سوبا

المساحة :- 47,500 متر مربع

المجاورات:-

شمال كبري اراضي زراعيه

جنوب : مخطط الياسمين السكني

شرق : كلية علوم الشرطة

والقانون

غرب مجمع معامل الالبحاث البيطريه

المميزات:- بعيد عن مركز المدينه يتميز بالخصوصيه مساحته مناسبه

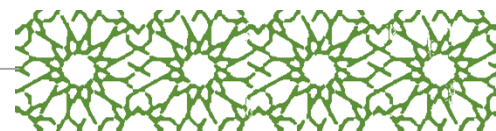
لانشطه المشروع.

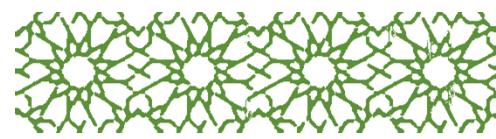
الوصوليه:-

من مركز الخرطوم = 17.3 كم

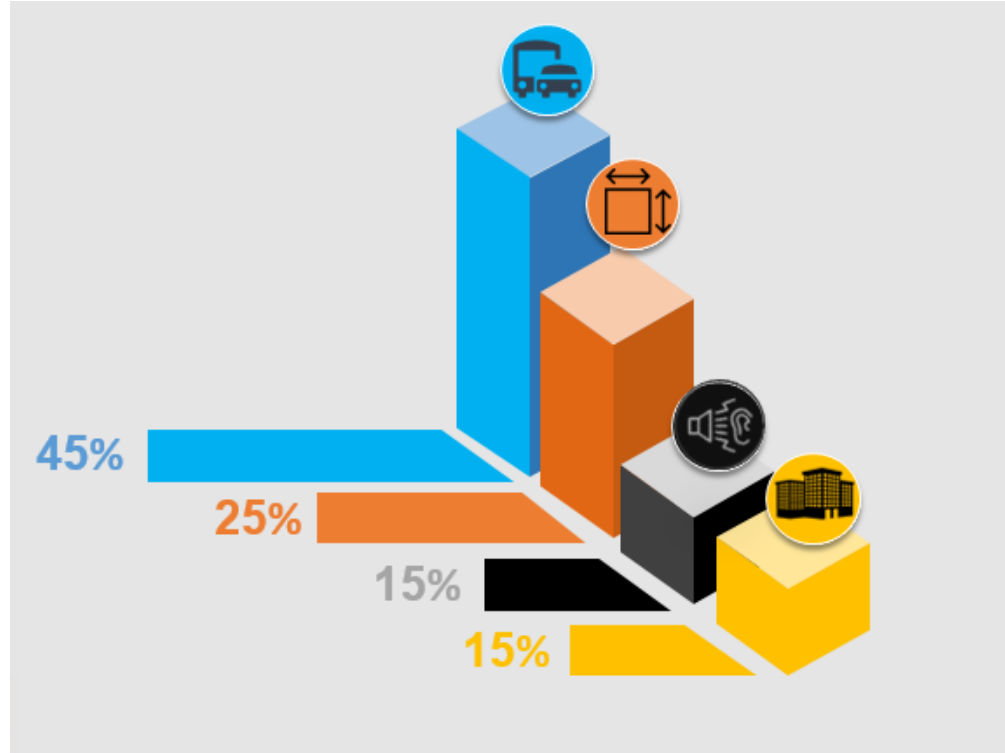
من مركز ام درمان = 35.1 كم

من مركز بحري = 29.2 كم





□ المقاضله بين المواقع:-



بعد الوصوليه من مركز المدينه



- الموقع الاول:-20%
- الموقع الثاني:-20%
- الموقع الثالث:-40%

مناسبه المساحه من الانشطه



- الموقع الاول:-15%
- الموقع الثاني:-10%
- الموقع الثالث:-15%

أقل نسبه الضوضاء



- الموقع الاول:-15%
- الموقع الثاني:-15%
- الموقع الثالث:-5%

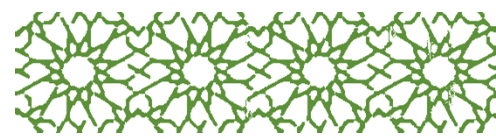
الاطلاله الجماليه



- الموقع الاول:-10%
- الموقع الثاني:-10%
- الموقع الثالث:-13%

✓ الموقع الثالث





النبزه التاريخيه:-

النفس في منظور افلاطون:-

قد اهتم افلاطون بالطبيعه البشريه وقد اعتبر أن النفس لا ماديه وهي بالتالي مستقله عن الجسد ولكنها تحل فيه خلال الحياه وإن هذه النفس هي مصدر السلوك الإنساني كما إنه قسّم النفس البشريه إلى ثلاثه أقسام النفس العاقله والنفس الغاضبه والنفس الشهوانيه ولكل منها فضيله خاصه بها.

النفس عند أرسطو:-

أما ارسطو فقد وضع دراسه النفس في المرتبه الاولى لسائر ضروب المعرفه لأن النفس وفي رأي أرسطو عباره عن صوره الكائن الحي ولا يمكن أن تمارس النفس وظائفها بدون البدن كما إنه عرّف النفس بأنها ما نحيا ونحس ونفكر ونتحرك به في المكان.

النفس في منظور ابن مسكويه:-

ابن مسكويه يقر بوجود النفس في كيان الإنسان ولا سبيل إلى إنكارها أو تجاهلها ولا يفرق بين العقل والنفس فانه يراها واحداً كما إنه يرى أن الحي إذا أخطأ بادرت النفس بتصحيح الخطأ ويعتبر أنها ذات ثلاث قوى الأولى يكون بها الفكر والتميز والنظر في حقائق الأمور والثانيه يكون بها الغضب والنجدة والإقدام على الأهوال والشوق إلى التسلط والثالثه يكون بها الشهوة وطلب الغذاء والشوق إلى الملاذ.

تعريف الصحه النفسيه:-

يمكن تعريف الصحه النفسيه السليمه بانها قدره الانسان على الشعور بالسعاده وإيمانه بقيمه المختلفه في الحياه وتكوين علاقات صادقه مع الآخرين وكذلك قدرته على العوده إلى حالته الطبيعيه بعد التعرض لأي صدمه أو ضغط نفسي . والصحه النفسيه جزء مكمل للصحه العامه. إن عالم اليوم ملئ بالضغوط النفسيه والاجتماعيه والانفعالات المستمره والتي قد تؤثر على صحه الانسان سواء الجسديه أو النفسيه كما أصبح التحول الحضاري وتغير أنماط





منتجع تأهيلي علاجي للنساء "المرنات، العنقات، الشروات"

الحياه والتعرض لوسائل الإعلام الخارجيه من العوامل التي تساعد على إحداث تغييرات كبرى في السلوك الاجتماعي والنفسي للشخص . ونتيجة لهذا فقد بدأت أعداد المرضى النفسيين والمدمنين من النساء في تزايد يوما بعد يوم على مستوى العالم بالرغم من الجهود المضنيه لمكافحة هذه المشكله.

تسجل الأمراض النفسية والعقلية انتشارا واسعا في كافة المجتمعات النامية والمتقدمة على حد سواء . فقد يصاب البعض منا ببعض الاضطراب العاطفي في أوقات مختلفة وقد يشعر البعض الآخر بالحزن لأسباب متعددة بينما يحس البعض الثالث بالقلق والتوتر في أوقات أخرى، وقد يصبح البعض عصيبا أو يغضب لموقف ما أو يتصرف بطريقة غريبة تحت ظروف معينة

تعريف (التأهيل النفسي) :-

يعرف التأهيل النفسي بأنه عملية تقوم على علاقة متبادلة بين المرشد النفسي والفرد وتكون هذه العملية في إطار برنامج التوجيه والإرشاد النفسي، ويعرف برنامج الإرشاد والتوجيه النفسي بأنه مجموعة من الخدمات التي تهدف إلى مساعدة الفرد على أن يفهم نفسه ومشاكله واستغلال إمكانيات البيئة من ناحية عملية تؤدي إلى تكيفه مع نفسه ومع أخرى نتيجة لفهمه لنفسه وبيئته وبذلك يتمكن من حل مشاكله حلولا مجتمعه فيبلغ أقصى ما يمكن من النمو والتكامل في شخصيته.

اهداف (التأهيل النفسي) :-

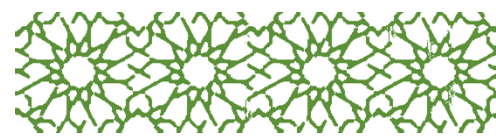
إن الهدف العام من التأهيل النفسي هو مساعدة الفرد على أن يفهم نفسه من جهة وأن يفهم العالم المحيط به ومن جهة أخرى ان يكون قادراً على التكيف المناسب .
وتتلخص الاهداف في الاتي:-

1. مساعدة الشخص على فهم وتقدير خصائصه النفسية ومعرفة إمكانياته الجسمية والعقلية والاجتماعية والمهنية وتطوير اتجاهات إيجابية نحو الذات.
2. - تخفيض التوتر والكبت والقلق التي يعاني منها الفرد وضبط عواطفه وانفعالاته.
3. تعديل بعض العادات السلوكية الخاطئة.





منتجع تأهيلي علاجي للنساء "المرنات، المعنفات، المشروبات"



4. المساعدة في تنمية الشعور بالقيمة وتقدير الذات واحترامها والسعي في تحقيق أقصى درجة ممكنة من

درجات تحقيق الذات.

5. تنمية وتطوير اتجاهات إيجابية نحو الحياة والعمل والمجتمع.

6. تدريب الفرد على تصريف أموره وغرس ثقته بنفسه وبالأخرين وإدراكه لإمكاناته المحدودة وتبصيره بها

وكيفية استغلالها والاستفادة منها.

خدمات التأهيل النفسي :-

أهم الخدمات التي تقدم للأفراد في عملية التأهيل النفسي هي :

- خدمات الإرشاد النفسي.

- خدمات الإرشاد الأسري والتعليم المنزلي.

- خدمات تعديل السلوك (العلاج السلوكي).

- خدمات الإرشاد والتوجيه المهني.

- خدمات العلاج النفسي.

أهم أساليب الإرشاد النفسي :-

الإرشاد الفردي.

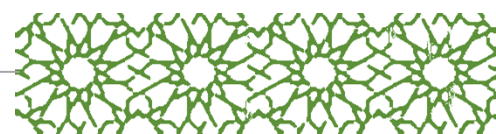
- الإرشاد الجمعي.

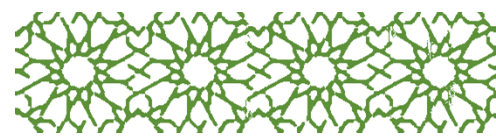
- الإرشاد في اللعب .

- الإرشاد عن طريق الفن.

- الإرشاد والعلاج عن طريق التمثيل.

- الإرشاد الوقائي





السلوكيات:-

تعديل السلوك: عملية منظمة تشتمل على تطبيق إجراءات علاجية معينة الهدف منها ضبط المتغيرات

المسؤولة عن السلوك وذلك لتحقيق الأهداف المرجوة والمتمثلة في تغيير السلوكيات ذات الأهمية الاجتماعية على النحو المرغوب فيه .

وتعتبر مدرسة العلاج السلوكي أغنى المدارس بفضائل العلاج ، ويستخدم إجراء تعديل السلوك في تعديل

بعض السلوكيات الخاطئة والتي تلاحظ في سلوك الفرد ، حيث يتم استخدام أساليب تعديل السلوك في

تطبيق الإجراءات العلاجية للسلوكيات الشاذة والعشوائية وفهم طبيعة المشكلة التي يعاني منها الشخص

ثم الوصول إلى مرحلة التكيف النفسي والاجتماعي.

خطوات التأهيل والعلاج السلوكي:-

-تحديد السلوك المستهدف المراد تعديله.

- صياغة الأهداف الإرشادية (وهي تحدد لكل فرد على حدة).

- التعرف على الطرق المناسبة لإرشاد الفرد.

- اختيار طريقة إرشادية وتنفيذها.

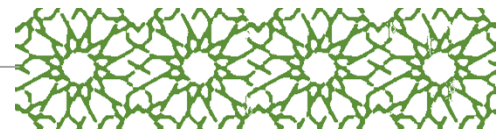
- تقويم نتائج الإرشاد.

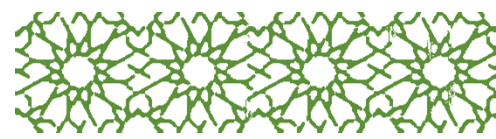
انواع المنتجعات:-

• منتجعات علاجية .(منتجع علاج نفسي – منتجع تأهيل بدني)

• منتجعات سياحية .

• منتجعات مائية ترفيهية .





- منتجع شاطئي.
- منتجع جبلي .
- منتجع ريفي.

(المنتجعات العلاجية):

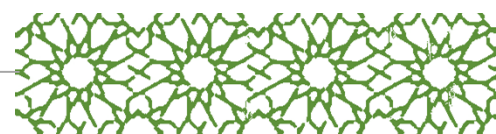
هي عبارة عن أماكن ترويح واستجمام نفسي وتأهيل ومثل هذه المنتجعات مهمة جدا وتوفير المساحات الواسعة تؤثر ايجابيا في الإصحاح الاجتماعي .

تأثير الانفتاح في المساحات في التأهيل النفسي:-

تؤثر المساحات الواسعة بصورة فعالة في وسائل العلاج النفسي والترويح عن الذات وذلك بان المساحات الخضراء والمسطحات المائية تجعل من الأماكن السكنية بيئة طبيعية وملائمة أكثر لعيش حياة ذات أصح نفسي وتؤثر ايجابيا في التقدم الاجتماعي والبعد عن التكدس المدني والزخم الاجتماعي وضغوطات الحياة لذلك يجب توفير أماكن استجمام وتأهيل نفسي .

تأثير المساحات الخضراء في العلاج النفسي:-

ارتبطت نظرية الطبيعة والعيش في منازل خضراء بالصحة الجيدة منذ 2000 عام وفي القرن الـ 20 بدأ العلم بدراسة هذه النظرية وبالتحديد 1984 على يد عالم الأحياء الأمريكي إدوارد اوسبورون ويلسون الذي شكل نظرية تسمى بايوفيليا أو حب الحياة الطبيعية وتشير هذه النظرية إلى أن هنالك علاقة فطرية متينة بين البشر ونظم الحياة الخضراء وأن فوائد العلاج بالطبيعة تحدث لأن أدمغتنا تطورت ، فالأشجار الخضراء والمياه الزرقاء الصافية هي علامات أنها طبيعية ، مع طبيعة العالم المحيط بنا تدريجيا وهذا الإحساس بنقاء وطبيعة الشيء يساعد الدماغ على الاستجابة لأية عملية شفاء بشكل أكبر ، كما ظهرت دراسات جديدة في علم النفس بعد نظرية ويلسون أثبتت أن دلائل الاستجابة الجسدية للمرض تبرهن على أن الطبيعة





منتجع تأهيلي علاجي للنساء "المرنات، العنقات، المشروبات"

تخفف من الأمراض وتساعد على الشفاء بشكل أكبر، ومن أحد الدراسات أظهرت أن الأطفال دقيقة 20 الذين يعانون من قصور الانتباه وفرط الحركة إذا ما قاموا باللعب في بيئة طبيعية خضراء ل على سبيل المثال لوحظ زيادة في تركيزهم الذهني .

تأثير الألوان على النفس البشريه:-

للألوان جزء من حياتنا اليومية، أثبت علماء النفس أن للألوان تأثير سلبي وإيجابي على سلوك وشخصية الأفراد وحية. لذا يجب على الأفراد أن يراعوا عند اختيار الألوان في الملابس أد من الناحية النفسية والرا ولكل لكل فصل ألوان والزهور والأشياء المستعملة وحتى في اختيار ألوان جدار المنازل ونحو ذلك. لأن ا خاصة ومختلفة بها. وكذلك لكل ألوان تعابير ومعان خاصة بالمجتمعات البشرية. وللألوان مكان ألوان وعند اختيار الألوان المناسبة ، ليم عند الأفراد فتعكس الذوق السليم أو الغير الس ، تأثيرها على روح الإنسان . عند النظر إليها .

تأثير الاشكال على الحاله النفسيه:-

نتناول في هذا الجانب دراسة ما توحى به عناصر التشكيل من معان وأفكار ، كالإيحاء بالعظمة والسمو ، بالحركة والسكون ، بالبهجة أو بالاندفاع دون أن يكون لهذه العناصر أي معنى ممنوح لها أو مرتبط بها مسبقا. في حين تبقى الخواص الهندسية للشكل ثابتة ، مما يحدد سمات عناصر التشكيل ، فإننا لا نلمس هذا الثبات بالنسبة لما يوحي به هذا الشكل . فإذا ما أردنا دراسة ما نحسه من معان وانطباعات إزاء رؤيتنا للأشكال وجب علينا أن نترك _ جزئيا _ المجال المادي الموضوعي لندخل في المجال الذاتي الحادث في نفسية المشاهد . وأنه إذا ما كان من الممكن تحديد سمات بعض طالما أن الأشكال بطريقة أكيدة نسبيا السمة تنبثق من تكوين الأشكال ، فإننا _ فيما يختص بمعاني الأشكال وما توحى به لنا _ نسترشد بنتائج بعض التجارب التي تمت على مجموعات من الأشخاص في ظروف معينة . فالأشكال ليست لها معنى إلا عندما يستعملها الإنسان فهو الذي يحدد معناها بالنسبة لنفسه . هذا المعنى الذي يحدده هو





منتجع تأهيلي علاجي للنساء "المرنات، المعنفات، المشروبات"

أحاسيسه الشخصية إزاء رؤية الشكل وأنه من الممكن في هذا المجال وضع نتائج ثابتة يمكن أن يقوم عليها قانون حيث أن القوانين تستلزم الموضوعية وثبات النتائج. طالما بقي الشكل دون وظيفة نفعية فإنه لا يوحى لنا إلا بما يصدر عن خواصه الهندسية وسماته التشكيلية. وهكذا يمكن جديداً أما إذا ما استعمل فأسند له دور وظيفي فإن هذا الاستعمال يكسبه تأثيراً للمهندس المعماري أن يغير من تأثير الشكل وما يوحى به تبعاً لنوعية الاستعمال فمثلاً يمكن أن يختلف إحياء السلم بحركة الصعود باختلاف سمته وتكوينه.

إحصائيات حياة النساء في السودان:-

عندما تطلعون الإحصائيات المخيفة أدناه ، ربما تغضون الطرف عن تصديقها ، لكنها صادرة من الجهات الرسمية ، وتعكس لنا مدى بشاعة الأوضاع التي تتكبدها النسوة على مريض ، فبينت الإحصائيات أن 85% نسبة النساء في القطاع غير الرسمي ، و78% نسبة العمالة النسائية في القطاع الزراعي مقابل 70% من الذكور ، وأن نسبة النساء اللاتي يعلنن أسرهن بلغ 34% ، وأرياب الاسر من النساء 61،28% من العدد الكلي للأسر، و30% نسبة التمويل الريفي المخصص للنساء من جملة 70% ، و30% نسبة مايمثله قطاع المرأة من جملة عملاء التمويل الأصغر لمصرف الادخار والتنمية الاجتماعية ، غير الإحصائيات المخيفة في نسب الطلاق .

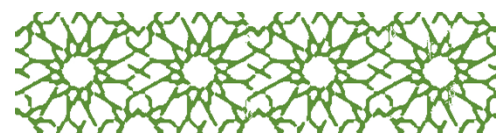
العنف ضد المرأة في العالم:-

اعتبرت منظمة الصحة العالمية أن 35 في المائة من النساء حول العالم يتعرضن خلال حياتهن للعنف على يد الشريك أو للعنف الجنسي من غير شريكهن ، مؤكدة أن العنف الممارس ضد المرأة هو إحدى المشكلات الصحية العمومية الكبرى وأحد انتهاكات حقوق الإنسان .

وبينت المنظمة أشكال العنف ضد المرأة على الشكل التالي: عنف العشير ويشمل الاعتداء البدني والجنسي والنفسي، جرائم الشرف، تشويه الأعضاء التناسلية الأنثوية، الاتجار بالمرأة، الزواج بالإكراه والزواج المبكر، العنف الجنسي ويشمل العنف الجنسي المتعلق بالنزاعات. وأشارت إلى أن عنف الشريك هو من أكثر أنواع العنف شيوعاً ضد النساء.

ولفتت المنظمة إلى أن العنف ضد النساء منتشر في كل أنحاء العالم وفي مختلف البلدان وإنما بنسب متفاوتة، كما بينت أن نسبة النساء اللواتي





منتجع تأهيلي علاجي للنساء "المرنات، المعنفات، المشروبات"

تتراوح أعمارهن ما بين 15 و49 عاماً، واللاتي تعرضن لعنف الشريك تبلغ ما بين 15 في المائة و71 في المائة،

معتبرة أن هذا الفارق في النسب يشير إلى إمكانية الوقاية من العنف المرتكب تجاه المرأة.

وأوضحت المنظمة أن الآثار الصحية المترتبة على العنف ضد النساء متعددة منها: الوفاة، الإصابات البدنية، العدوى المنقولة جنسياً بما في ذلك فيروس العوز المناعي البشري (الإيدز)، الحمل غير المقصود والإجهاض العمدي، الاكتئاب واضطرابات ما بعد الصدمة، تعاطي التبغ والمخدرات والكحول على نحو ضار. ونهت إلى التكاليف المرتفعة التي تتكبدها البلدان بسبب أنواع العنف المذكورة، لأنها تضطر إلى تحمل أكلاف العلاج والرعاية الصحية والقانونية والاجتماعية.

ويؤثر العنف ضد النساء على أسرهن بالإجمال حسب المنظمة، مشيرة إلى أن عنف الشريك المرتكب ضد شريكته يطاول الأطفال أيضاً، ما يعرضهم لأن يكونوا هم أيضاً ضحايا عنفه، ويكونوا أكثر عرضة للحرمان من الرعاية الصحية، وللمعاناة من مشكلات سلوكية ونفسية ودراسية. كما يؤثر على المراهقين الذين يتعرضون أكثر من غيرهم لتعاطي الكحول والمخدرات والتدخين وممارسة علاقات جنسية غير مأمونة.

اهم حلول مواجهه عنف المرأة:-

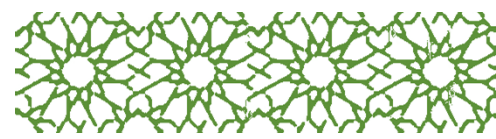
ومن التوصيات التي أوصت بها الدراسة أيضاً، نشر الوعي والمعرفة بالهيئات والمؤسسات مثل مكتب الشكاوى بالمجلس القومي للمرأة الذي يمكن أن يساعد المرأة في حل مشاكلها ومحاربة العنف القائم ضدها، هذا بالإضافة إلى التوسع في توفير دور الضيافة للنساء المعنفات والتي تقوم بإنشائها وزارة التضامن الاجتماعي.

هذا بالإضافة إلى الاهتمام بالدور الايجابي والفعال لوسائل الاعلام المختلفة سواء المرئية أو المسموعة أو المقروءة وخاصة التلفزيون، بإعداد برامج ومسلسلات درامية بصفة عامة تناهض العنف ضد المرأة وتحاول ترسيخ مبادئ التفاوض والنقاش والإقناع بين أفراد الأسرة بدلا من ممارسة العنف الجسدي أو النفسي ضد المرأة.

وجاء ضمن توصيات الدراسة أيضا لمواجهة العنف ضد المرأة، الاهتمام بدور

القائمين على تدريس المناهج الدينية بالمؤسسات التعليمية المختلفة ودور





منتجع تأهيلي علاجي للنساء "المرنات، المعنفات، المشروبات"

الدعاة والوعاظ في المساجد والكنائس ورفع مستواهم العلمي والثقافي، حيث أن الفهم الخاطئ للدين بالنسبة لعقاب المرأة يؤدي غالبا إلى عواقب وخيمة تنعكس آثارها على الأسرة والمجتمع، علاوة على توعية الآباء والأمهات بأساليب التربية الصحيحة للأبناء وتجنب القسوة الزائدة أو التدليل الزائد الذي يخلق لدى الأبناء الرغبة في الانتقام والعنف.

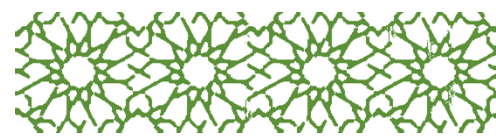
النساء (المشروبات):

وقال تشالوكا بياني، مقرر الأمم المتحدة الخاص المعني بالمشردين داخليا، "تمثل النساء والفتيات نحو نصف سكان المشردين بسبب النزاع المسلح والعنف وانتهاكات حقوق الإنسان، والبالغ عددهم 33.3 مليون شخص". وأضاف أن خطر العنف القائم على نوع الجنس بصفة عامة، والعنف الجنسي على وجه الخصوص، يرتفع بشكل كبير عقب النزوح ويجب الاعتراف به ومواجهته على نحو أفضل. وأوضحت رشيدة مانجو، مقررة الأمم المتحدة الخاصة المعنية بالعنف ضد المرأة بما في ذلك في مخيمات المشردين داخليا قائلة، "انهن يهربن من القتل التعسفي والاعتداء والتعذيب والمعاملة القاسية أو اللاإنسانية أو المهينة، والتجنيد القسري أو الموت جوعا، ولكن في كثير من الأحيان، يواجهن نفس مستوى انعدام الأمن والعنف والتهديد بالعنف، المعزز بمناخ من الإفلات من العقاب، في الجهة التي يقصدونها". ومن جانبها أشارت روزا كورنفيلد-ماتي، خبيرة الأمم المتحدة المستقلة المعنية بحقوق تمتع كبار السن بجميع حقوق الإنسان، إلى أنه "ينبغي إيلاء اهتمام خاص بالنساء المسنات المشردات داخليا. وأكدت أن الدول ملزمة بضمان حماية هذه المجموعة من الإيذاء والعنف الجسدي والنفسي، بما في ذلك الإهمال".

انواع وطرز المبني:-

يتميز المبني بالطراز النوبي الافريقي ليعكس ثقافه البلد ويترك أثر في ذهن المستخدمين والزوار وكذلك ليضفي طابع جميل على المنطقه ويرفع من سياحه البلد والمدينه .





مكونات المشروع العام:-

يتكون المشروع من نشاطات مختلفه :-

- نشاط تأهيلي.
- نشاط علاجي
- نشاط ترفيهي
- نشاط سكني
- نشاط إداري
- نشاط خدمي

مكونات كل قسم من أقسام المبنى:-

قسم النشاط التأهيلي :-

يتكون من عيادات تأهيل جماعيه وعيادات تأهيل فرديه وعيادات تأهيل خارجيه -

لمتابعه المريض بعد خروجه من المنتجع- عيادات تأهيل الاهل والاسر.

قاعات للحرف ، عياده تأهيل جسدي وعلاج طبيعي .

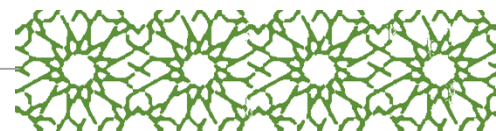
قسم النشاط العلاجي:-

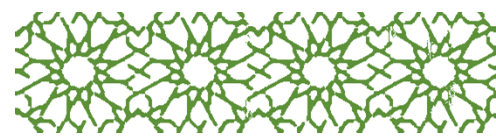
يتكون من عيادات طوارئ ، عياده أسنان، عياده عيون، عياده طبيب عمومي، معمل

، صيدليه ، وغرفتين عمليات صغيره.

قسم النشاط الترفيهي :-

ملاعب داخلية ومسبح وملاعب خارجيه ، مشتل .





قسم النشاط السكني:-

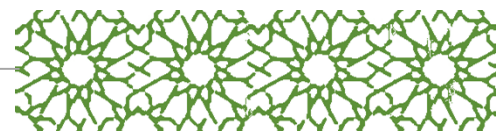
سكن للعاملين والاصطاف ، سكن للنساء المرضى (المدمنات والمعنفات والمشردات) مع خدمات لكل سكن ، قسم للزوار والاهل .

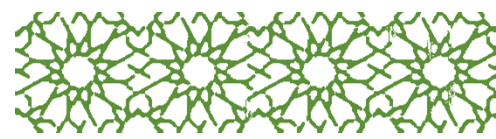
قسم النشاط الاداري:-

مكاتب الاداره المختلفه وخدماتها.

قسم النشاط الخدمي :-

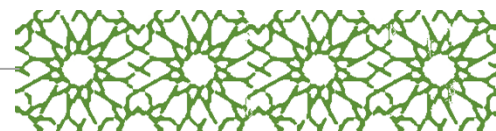
خدمات الموقع وخدمات المبنى والعاملين العامه.

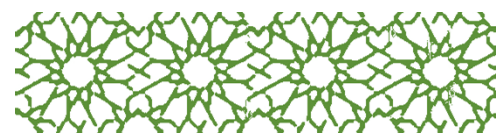




الباب الثالث

تجديد السعيرمان





المكون المنشطي

33%

النشاط المساند



خدمى

- النظافه
- الامن والسلامه
- الصيانه
- التخزين
- تناول الطعام
- التعفيه والطبخ
- الصحه الشخصيه
- البستنه
- اقامه الصلاه
- تدريب الحرف
- قضاء الحاجه
- تدريب الرياضه



إدارى

- إداره عامه
- أداره طبيه
- إداره شؤون عاملين
- إداره ماليه
- اداره فئنيه
- اداره التدريب
- انابه الإدارات
- سكرتاريه
- الادارات

67%

النشاط الاساسي



علاجى

• صحه عامه



ترفيهي

- إقامه عروض مسرحيه
- رسم حر
- اعمال حرفيه
- اصال ✓
- الخياطه
- اعمال التسيير المنزلي ✓
- اعمال البستنة ✓
- اعمال الخزف ✓



تأهيلي

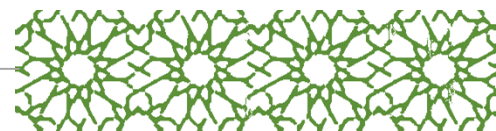
- تأهيل نفسي
- ✓ تأهيل جماعى
- ✓ تأهيل فردي
- تأهيل جسدي
- ✓ علاج طبيعى
- ✓ تربيته رياضيه

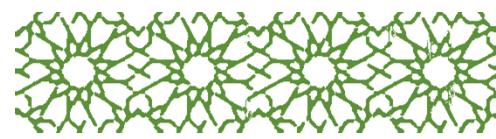


سكنى

- سكنى المستخدمين
- ✓ سكن النساء المدمنات
- ✓ سكن النساء المعنفات
- ✓ سكن النساء المشردات
- سكنى العاملين

المكون البشرى:-





المكون البشري



المرضى

العاملين



الزوار



- اختصاصيين نفسيين
- اطباء نفسيين
- اختصاصيين اجتماعيين
- طبيب عمومي
- طبيب صيدلي
- طبيب مختبر
- طبيب علاج طبيعي
- طبيب تغذيه
- ممرضين



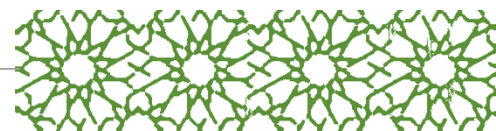
- مدير عام
- مدير طبي
- مدير مالي
- مدير شؤون عاملين
- السكرتارية
- نواب المدراء
- مدير الفني



- مدربين رياضيين
- عمال المطبخ
- عمال البستنة
- عمال النظافه
- عمال الامن
- فنيين جرف
- عمال مخازن



المكون الفراغي:-





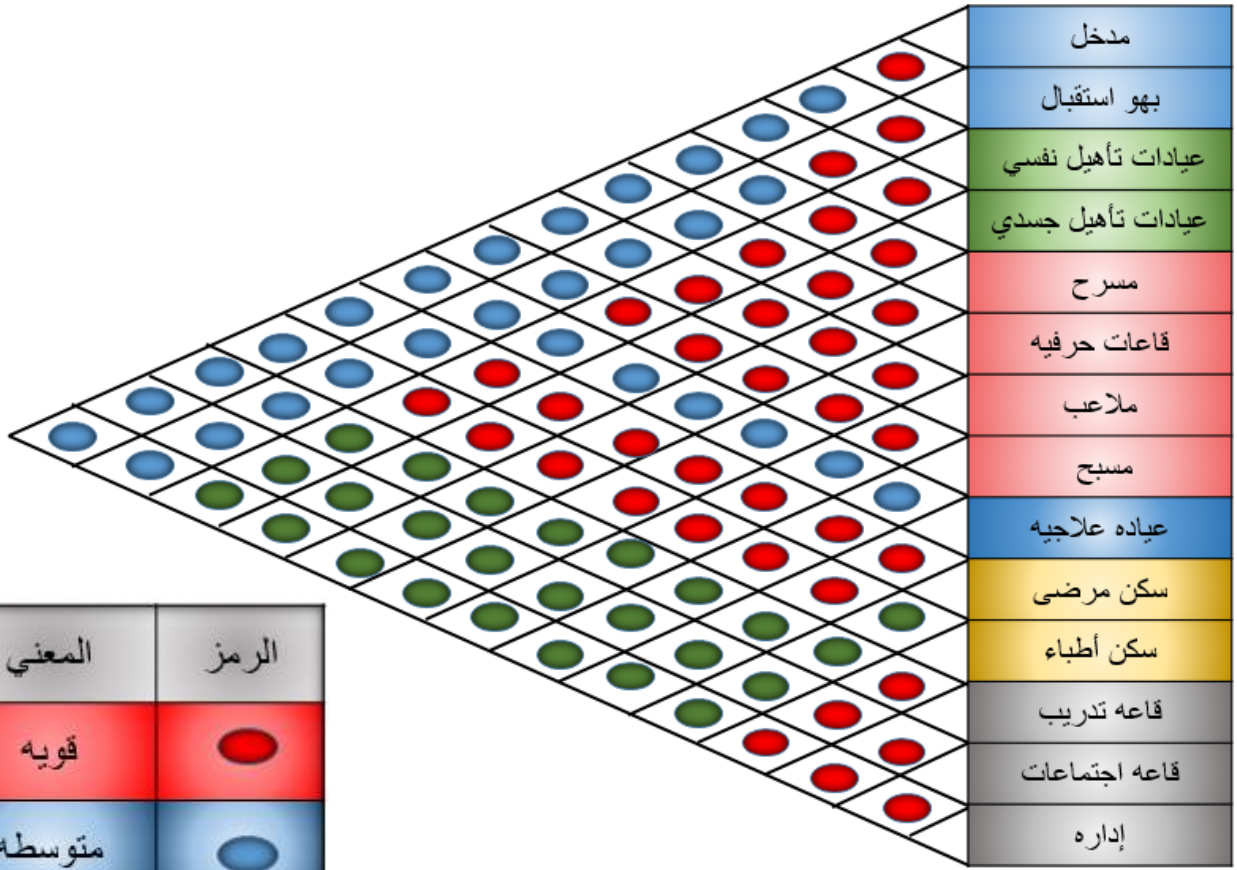
منتجع تأهيلي علاجي للنساء "المرنات، العنقات، المشروبات"



المخطط الهرمي

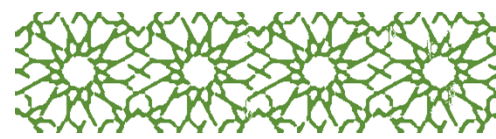
للعلاقات

الوظيفية:-



الرمز	المعني
● (Red)	قويه
● (Blue)	متوسطه
● (Green)	ضعيفه

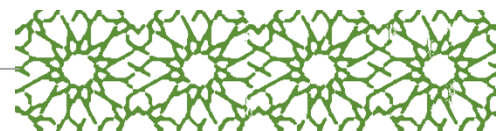
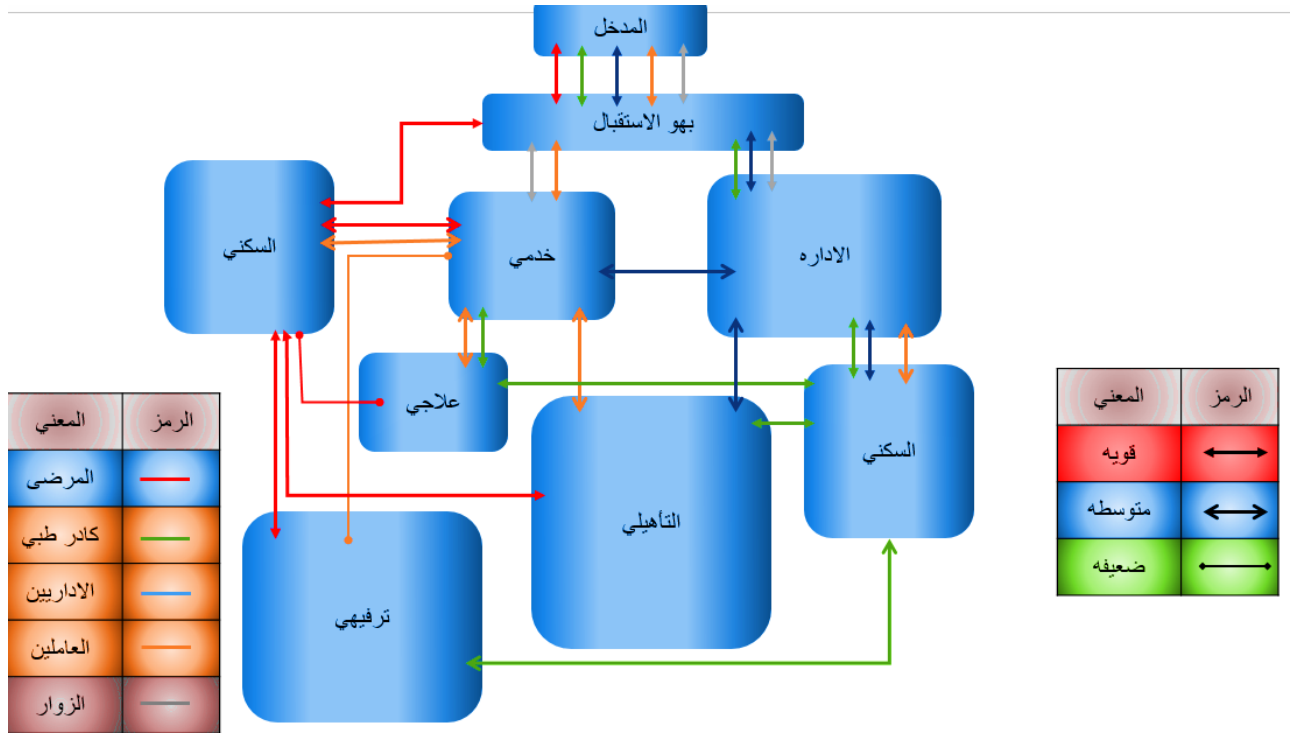


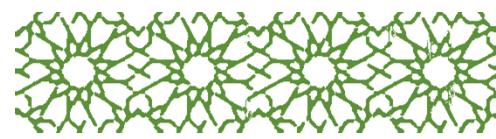


المخطط الفقاعي للعلاقات الوظيفيه:-

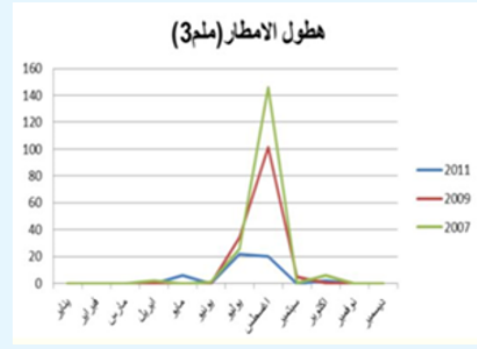
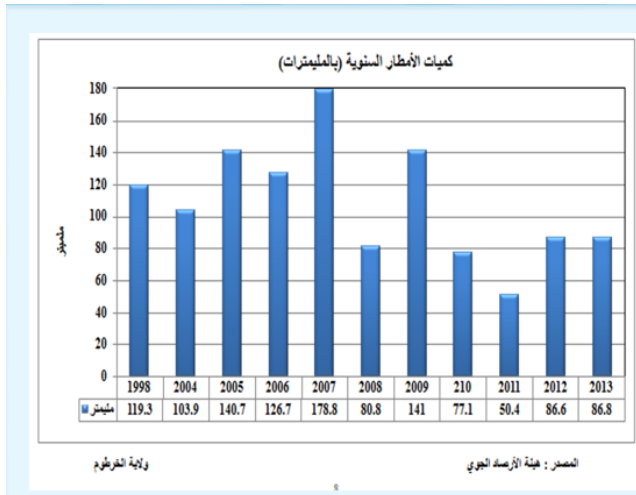
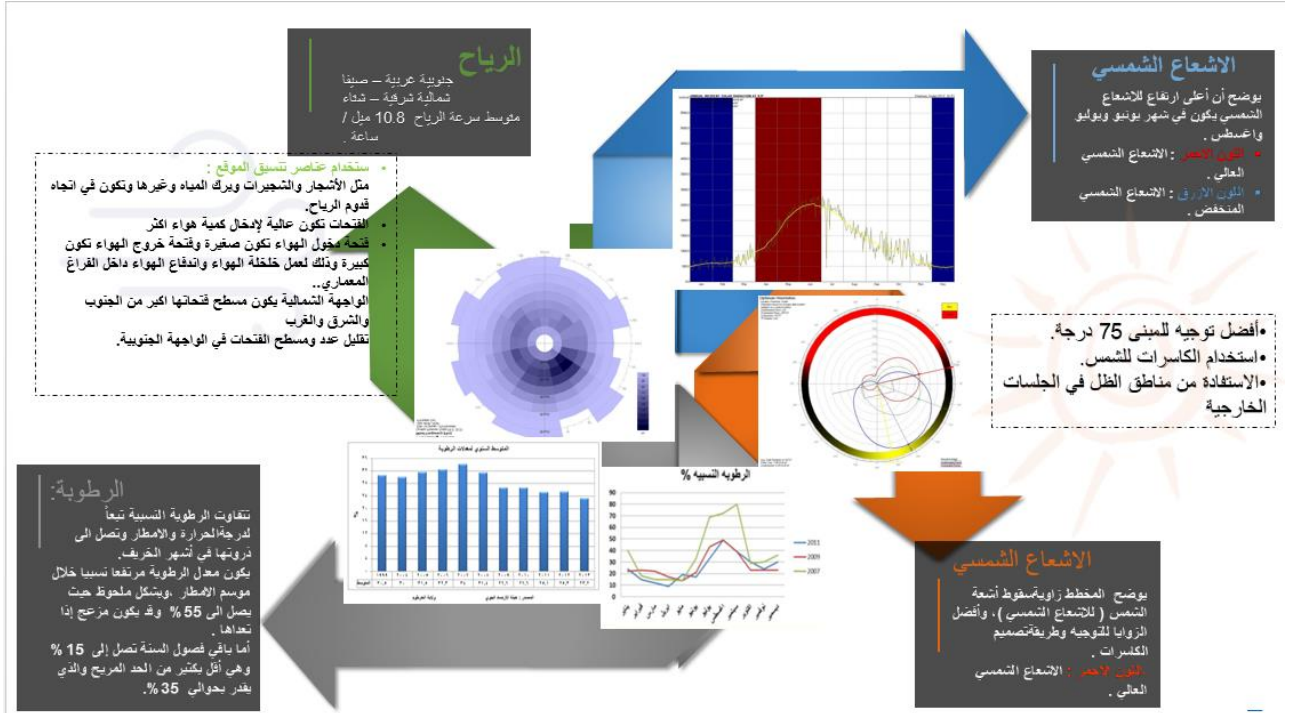


مخطط الحركة:-



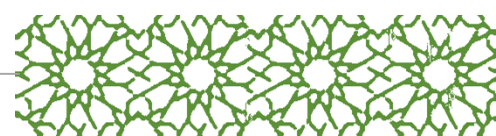


مخطط المناخ:-



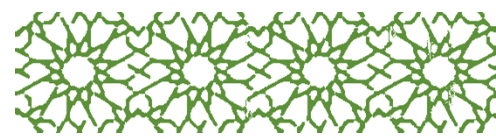
الأمطار:

- ❖ الأمطار موسمية تهطل في فترات متقطعة خلال شهور الصيف .
- ❖ يجب الأخذ في الاعتبار الصرف السطحي للمبنى .
- ❖ إن معدل الأمطار السنوي في المنطقة قليل ويعتبر أعلى سجل خلال شهري يوليو وأغسطس 50 ملم



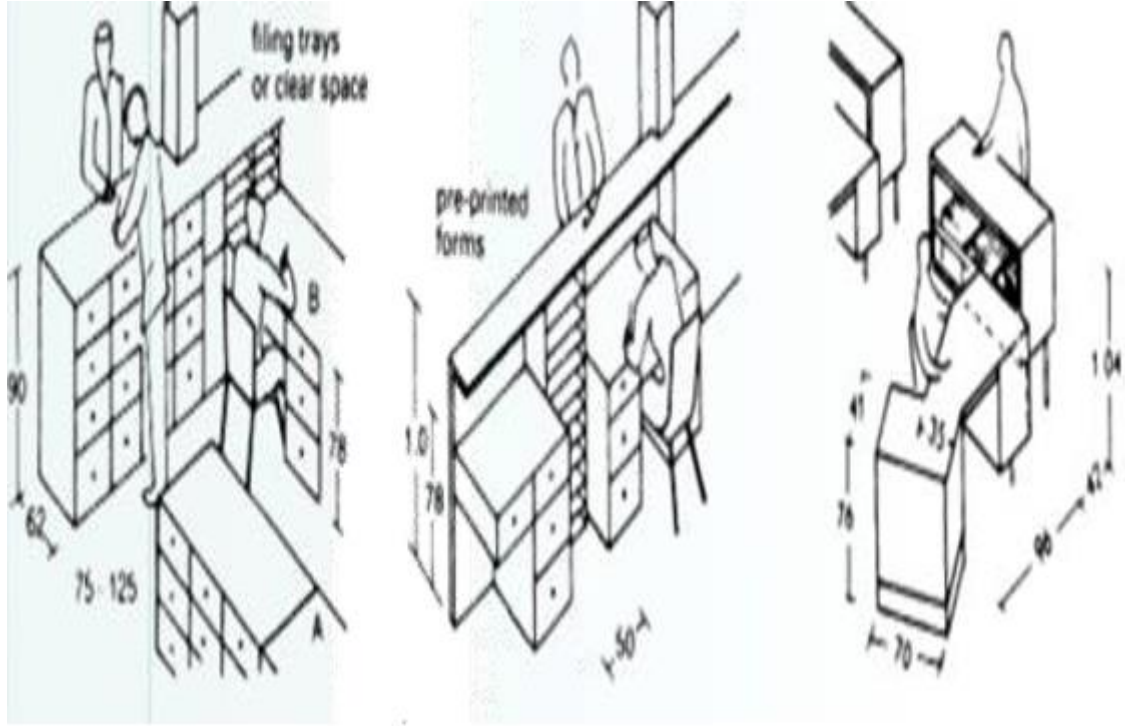


منتجع تأهيلي علاجي للنساء "المرنات، المعنفات، المشروبات"
وراسه (الفراغات):-



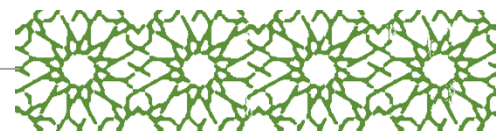
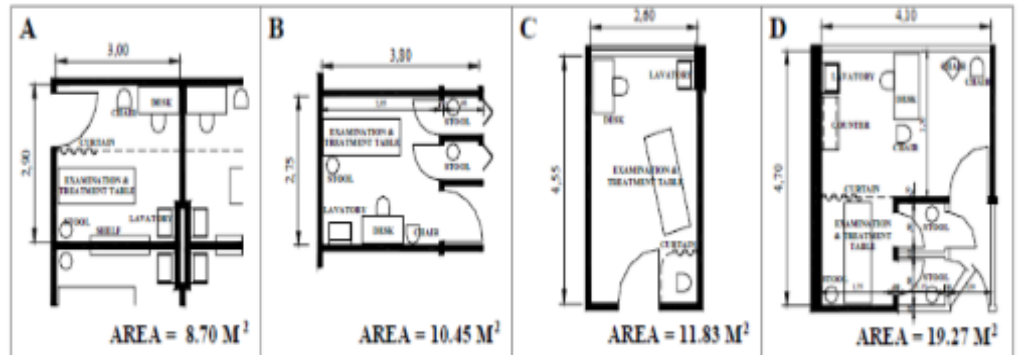
أولاً:- بهو الاستقبال:-

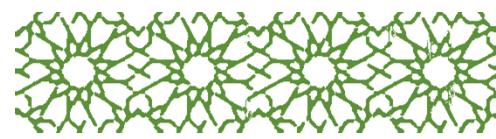
هو الفراغ الموزع داخل المبنى ويمكن من خلاله الوصول لأقسام المبنى ويحتوى على كاونتر للاستقبال وتوجيه العملاء والزوار، ويحتوى أيضا على وسائل حركة رأسية.



ثانياً:- (العيادات):-

هي الفراغات التي يتم فيها الكشف على المريض وتشخيص حالته وهناك نوعان من العيادات بالمركز (عيادات 19.27 متر مربع إلى 8.7 عيادات الطب النفسي) وعموما تتراوح مساحه العيادة الواحدة ما بين - الطب العضوي متر مربع.

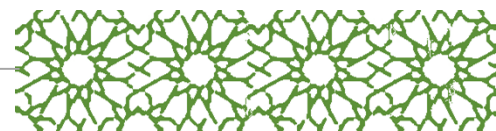
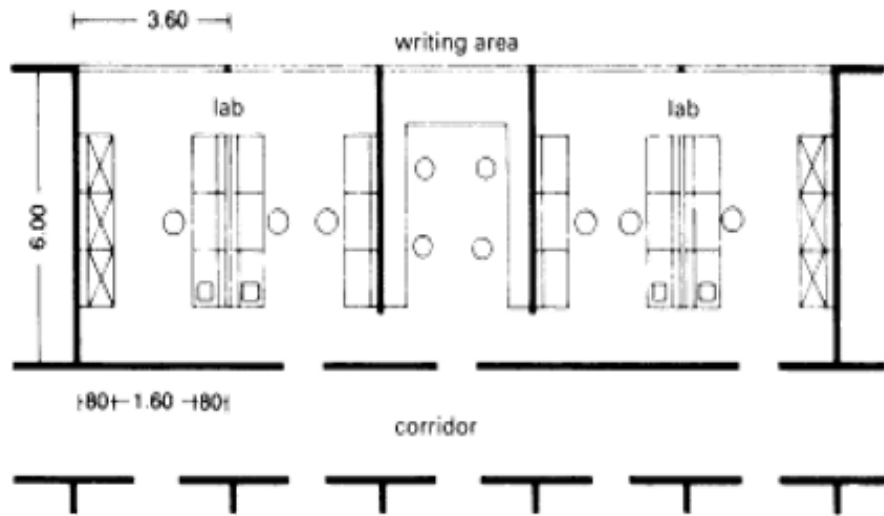
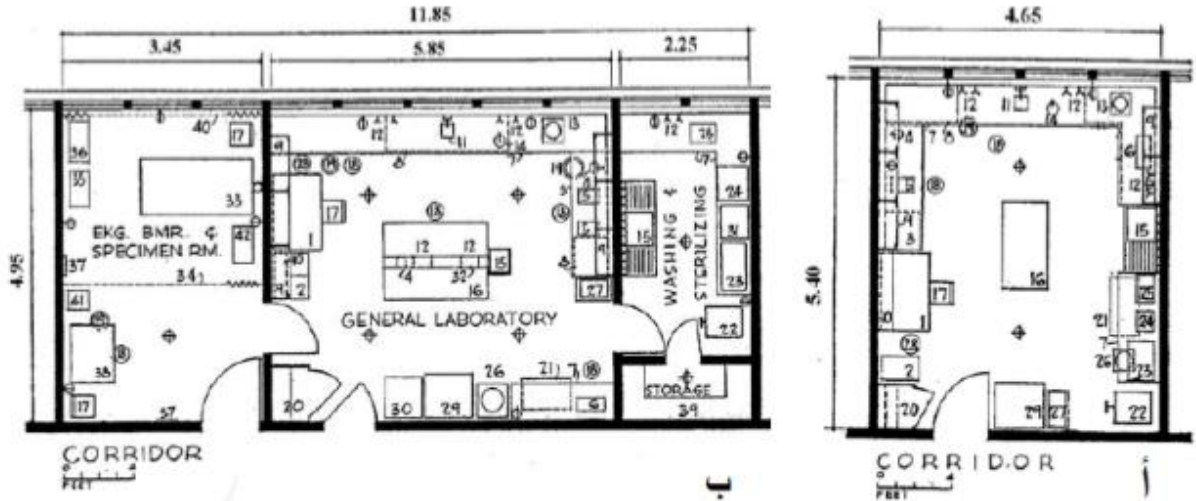


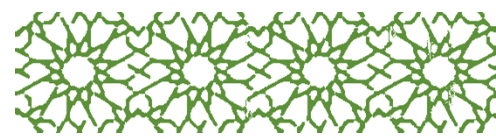


ثالثاً: الفراغات التشخيصية :-

هي الفراغات التي يتم بها تشخيص نوع المرض وتحديد حجمه وتشمل : غرفة الكشف والمعامل واخذ العينات و

العيادات .

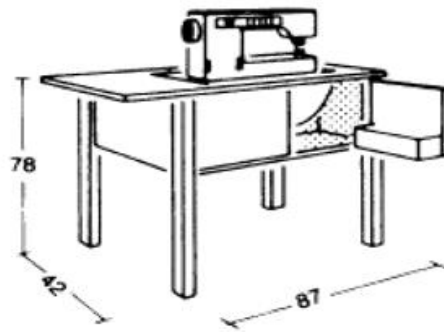




الفراغات التأهيلية:-

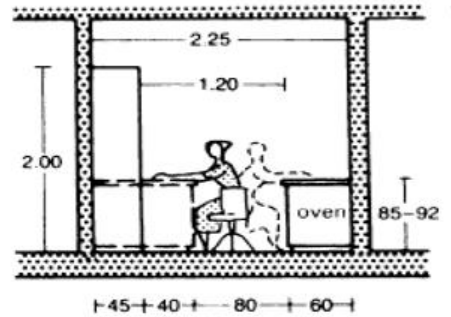
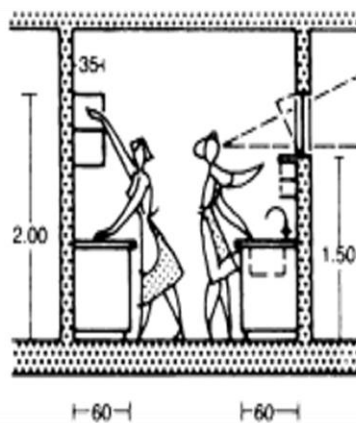
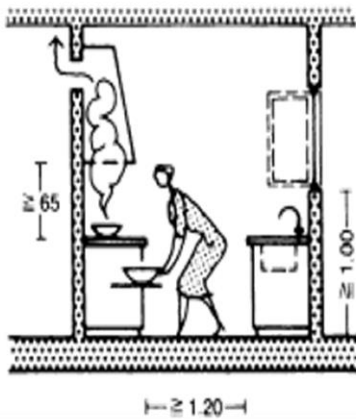
هي فراغات يقوم فيها المريض بتاديه أعمال بسيطة تحت إشراف الطبيب مما يكسبه المعرفة والترفيه معا وتشمل : ورشه أعمال يدوية صغيرة وصالة تدبير منزلي ومرسم وصاله موسيقى ومكتبه ومعمل حاسوب وقاعة دراسية .

✓ ورش الخياطة:-

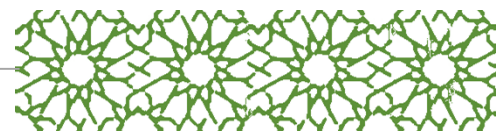


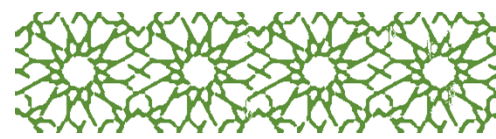
Sewing machine

✓ التدبير المنزلي:-

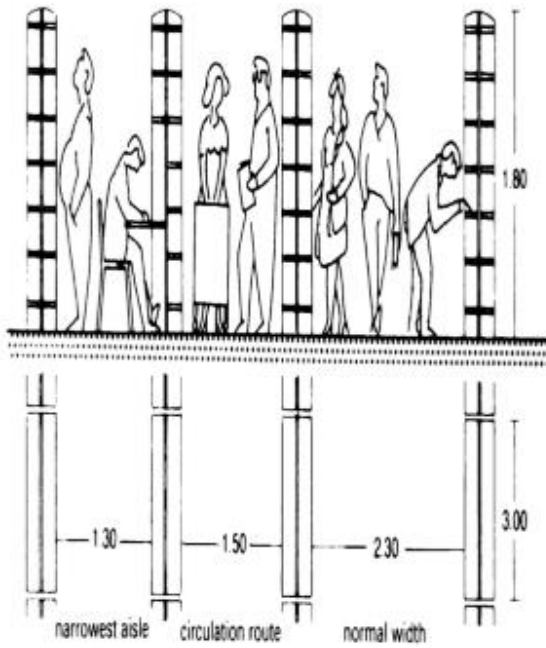


Section through kitchen with two worktops

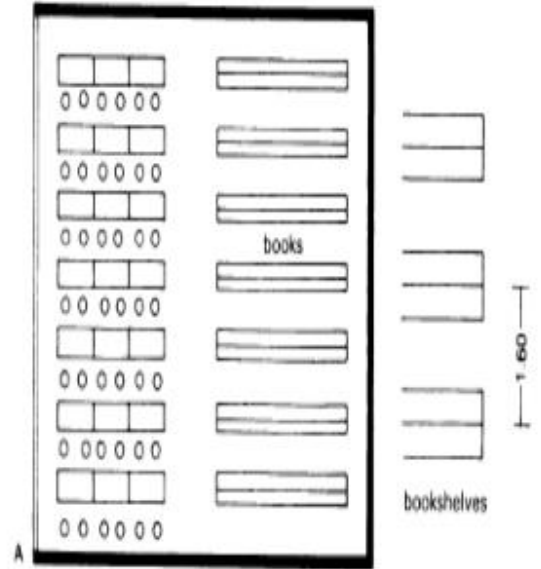




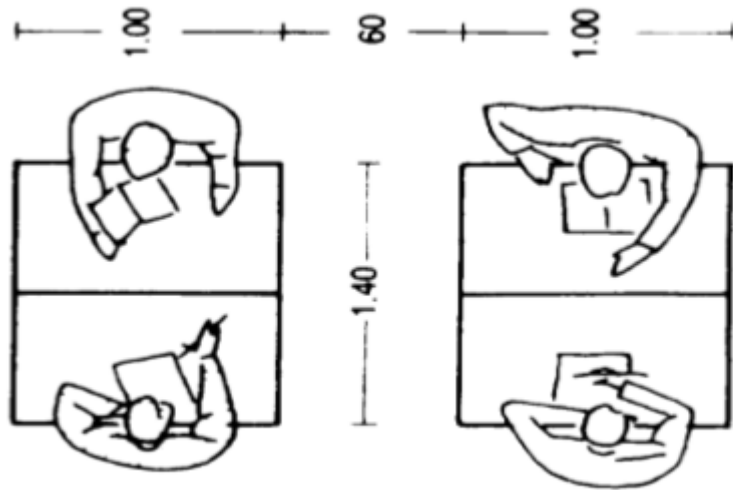
الكتبة: ✓



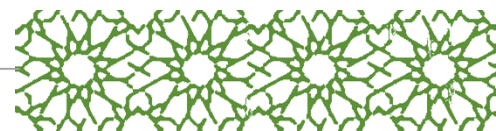
3 Minimum distances

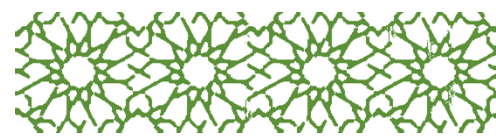


3 Arrangement of reading places and bookshelves

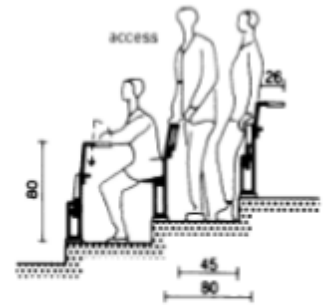
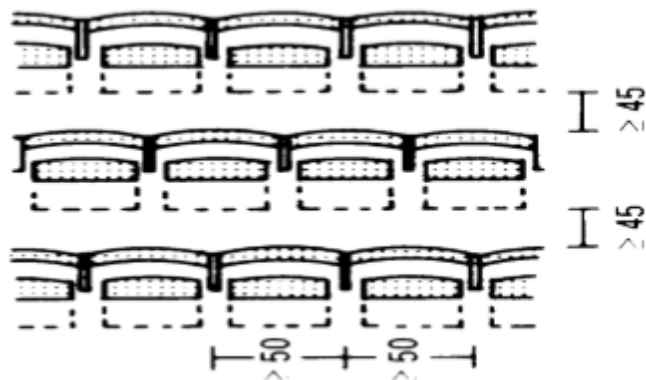


2 Minimum distances between tables

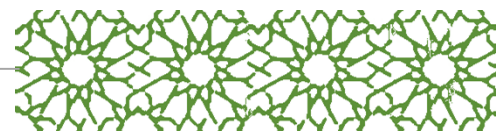
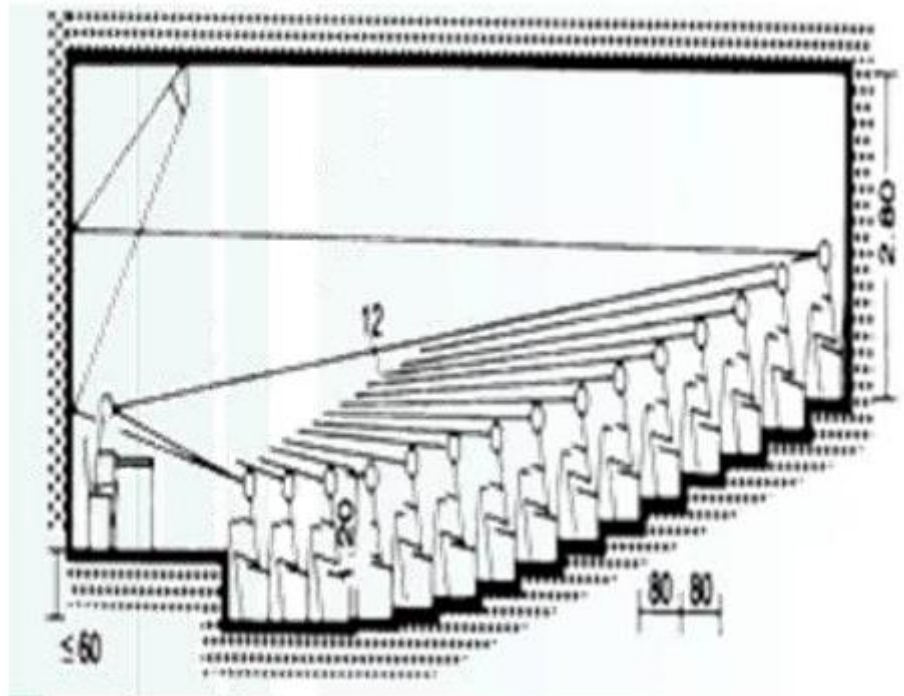


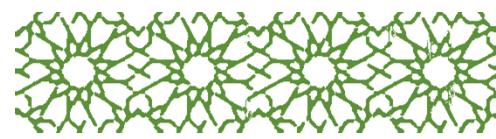


✓ قاعات التوعية والارشاد:-

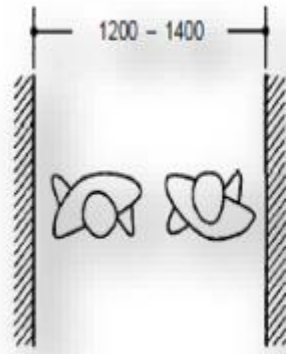


② Seating arrangement with tip-up seats and writing shelves

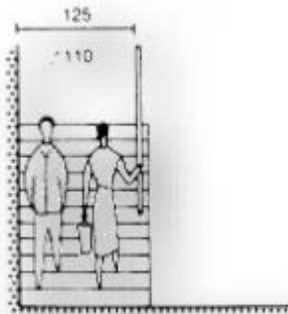
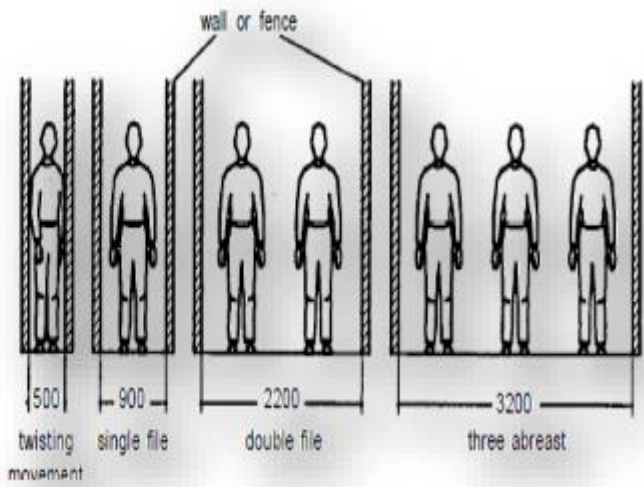




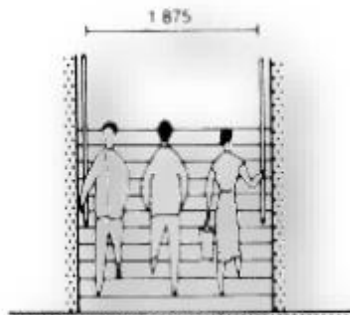
الممرات: ✓



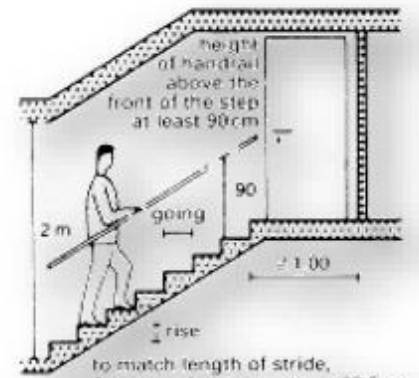
Two people passing



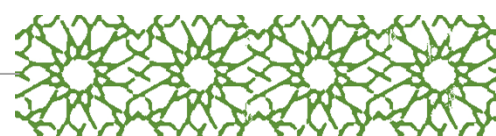
12 Stair width allowing two people to pass

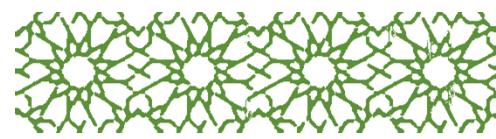


13 Stair width allowing three people to meet and pass



3 Optimum rise-to-tread ratio 17/29

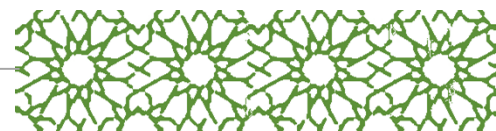




جدول المناشط والمساحات:-

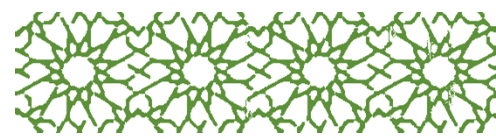
النشاط	القسم	اسم الفراغ	المساحة الاستيعابية	عدد الفراغات	مساحة الفراغ م ²	المساحة الكلية م ²
التأهيلي قسم التأهيل		عياده تأهيل فردي	2	20	25	500
		غرفة استرخاء	2	6	16	96
		صالة العلاج الجماعي	20	9	80	720
		عياده علاج طبيعي	6	1	25	25
		نادي رياضي	80	1	200	200
		المجموع الكلي = 1541 م ²				
سكني سكن المرضى		غرف المدمات	1	200	12	2400
		غرف المعنفات	1	200	12	2400
		غرف المشرذات	1	50	60	3000
		المجموع الكلي = 7800 م ²				
سكن الاطباء		سكن الكادر الطبي	2	88	60	5280
		سكن العاملين	2	88	60	5280
		المجموع الكلي = 10,560 م ²				

النشاط	القسم	اسم الفراغ	المساحة الاستيعابية	عدد الفراغات	مساحة الفراغ	المساحة الكلية	
ترفيهي داخلي		مسرح	1000	1	29000	29000	
		قاعة رسم	80	2	300	600	
		قاعة تدبير منزلي	12	1	300	300	
		قاعة يستنه	40	1	300	300	
		قاعة خزفيات	40	1	300	300	
		قاعة خياطة	30	1	300	300	
		المجموع الكلي للمساحة = 30800 متر مربع					
		ملعب كرة قدم	-	1	7700	7700	
		ملعب كرة سلة	-	1	364	364	
		ملعب كرة تنس	-	1	204	204	
مسبح	-	1	1350	1350			
المجموع الكلي للمساحة = 9618 متر مربع							
علاجي		الاستقبال	60	1	500	500	
		عياده عموميه	1	1	50	50	
		عياده اسنان	1	1	59	59	
		عياده عيون	1	1	45	45	
		مختبر	4	1	125	125	
		غرفة طوارئ	6	1	76	76	
		مختبر	4	1	108	108	
		صيدليه	4	1	27	27	
		غرفة عمليات صغيره	1	2	176	88	
المجموع الكلي للمساحة = 1166 متر مربع							



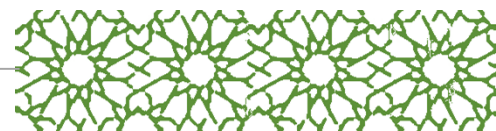


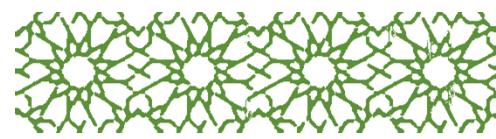
منتجع تأهيلي علاجي للنساء "المرنات، العنقات، المشروبات"



النشاط	القسم	اسم الفراخ	المساحة الاستيعابية	عدد الفراخات	مساحة الفراخ	المساحة الكلية		
إداري	الإداري	إدارة عامه	-	1	66	66		
		إدارة طبيه	-	1	66	66		
		إدارة ماليه	-	1	66	66		
		إدارة فنيه	-	1	66	66		
		إدارة تدرب	-	1	66	66		
		إدارة شؤون عاملين	-	1	66	66		
		إدارة الامن	-	1	66	66		
		قاعه اجتماعات	14	1	50	50		
		قاعه تدرب	300	1	1400	1400		
		المجموع الكلي للمساحه = 1912 متر مربع						
خدمي	الخدمي	بهو الاستقبال	-	1	80	80		
		ايراج مراقبه الامن	4	6	24	4		
		المطبخ	-	1	24	24		
		قاعه طعام	200	2	300	300		
		قاعه مشاهده	200	2	200	200		
		كوافير نسائي	7	1	30	30		
		مسجد	300	1	432	432		
		مستل	-	1	300	300		
		المجموع الكلي للمساحه = 1420 متر مربع						
				مواقف السيارات	-	200	20	4000
		توسيع مستقبلي	-	-	-	3274.35		
		مسطحات خارجيه	-	-	-	8731.6		
المساحه الكليه للمشروع = 64817 متر مربع								

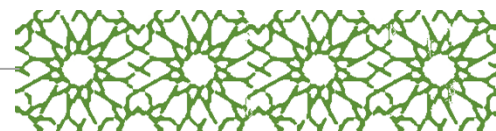
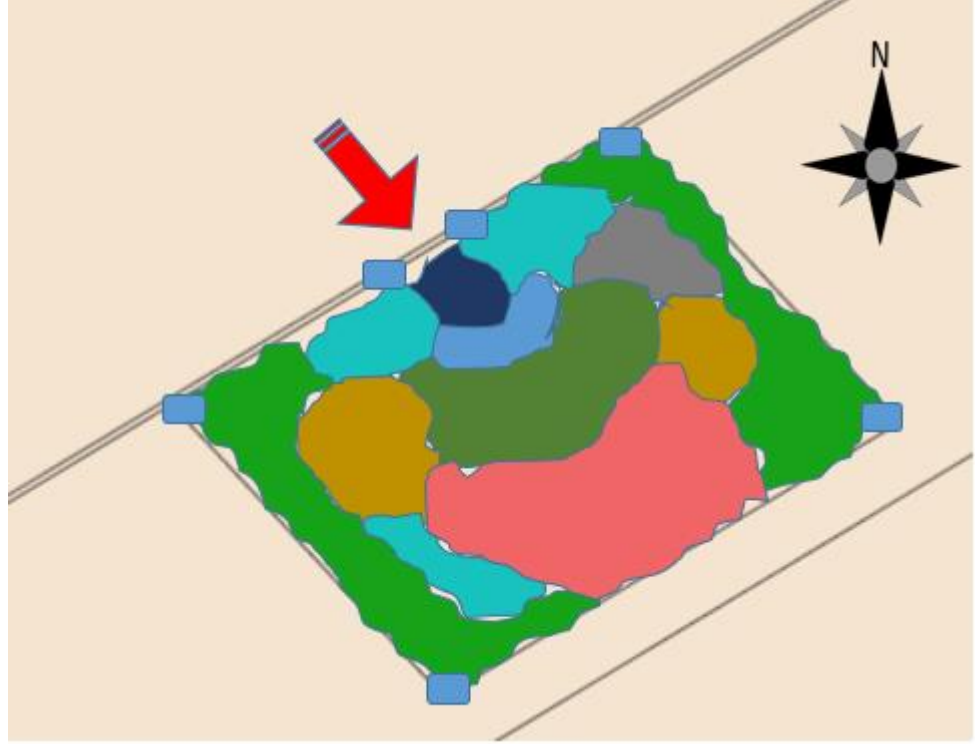
النشاط	المساحه
تأهيلي	1541
سكني	11,850
ترفيهي	14,684
علاجي	1166
إداري	1,912
خدمي	1420
المساحه الكليه	64817 متر مربع

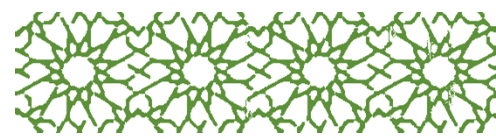




التنسيق النهائي للمشروع:-

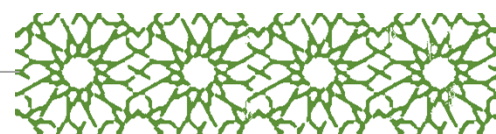
الرمز	المعني
	المدخل
	بهو الاستقبال
	تأهيلي
	سكني
	الاداره
	ترفيهي
	خدمي داخلي وخارجي
	الامن
	مساحات خضراء





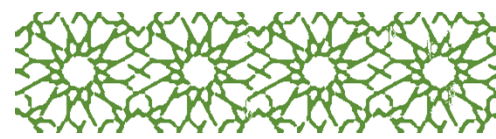
ابواب الراء

التصميم الساري





منتجع تأهيلي علاجي للنساء "المرنات، المعنفات، المشروبات"



فلسفه التصميم:-

تعتمد الفكره التصميميه على الوظيفه الاساسيه والغرض الرئيسى من المشروع وهي تأهيل النسوة وتوفير بيئه ومجتمع علاجي لتأهيلهم وعلاجهم بعيداً عن الضغوطات النفسيه والاذى النفسى الذى فى المجتمع نسيه لحالتهم الاجتماعيه ، تم توفير مساحات خضراء طبيعيه وخالبه لبعث الراحه فى نفوسهم والمساعده فى علاجهم كما تم الاهتمام بها لانها جزء مهم فى العلاج ، وايضاً فلسفه طابع المبنى على الطراز النوبى ليعكس ويثري ثقافه البلد وعكسها وجذب الانتباه وترسيخ المنتجع فى اذهان المستخدمين والزوار.

الفكره التصميميه:-

ارتكزت الفكره التصميم للمشروع على الطبيعه والمساحات الخضراء الخارجيه حيث تمثل 60% من مساحه المشروع ، وتم الربط بين داخل المبنى وخارج المبنى فى عمليه التأهيل بالانشطه التأهيليه ، كما تم الربط بين ممرات الحركه والمباني بمظلات (semi shaded) وربط بين المباني والمظلات بالتغليف الخارجى للمبنى بخلق مساحات مفتوحه بالمبنى وخلق نقاط ربط خارجيه.

وايضا استخدمت مواد طبيعيه موحده فى المبنى والمساحات الخارجيه.

فلسفه الاشكال (Concept) :-

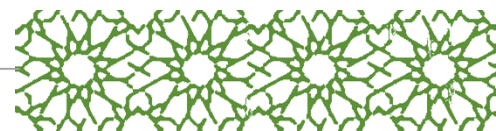
اعتمدت فلسفه تشكيل الكتل على حركه المستخدمين والوظيفه حيث استنبطت التشكيل من حركتهم فى التنطق وتم تطوير الفكره بحيث تضمن التهويه الجيده والانسيابيه فى الحركه وربط الانشطه مع بعضها البعض .

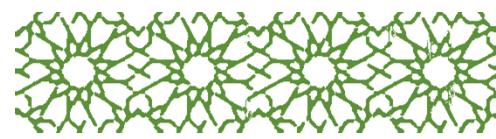
وصف التصميم:-

الدرخل:-

يوجد مدخل واحد فى الموقع وذلك للتحكم فى الامن والسلامه من الجهه الشماليه الغربيه على شارع

10 متر .





الكتل:-

ينقسم المشروع الى نطاقات :-

✓ نطاق تاهيلي يتكون من (بهو استقبال _ مساحات انتظار _ عيادات جماعيه _ عيادات فرديه _ خدمات

عامه _ عياده علاج طبيعي)

قاعات حرفيه (قاعه رسم ، قاعه خياطه، قاعه تدبير منزلي و قاعه خزفيّات مكتبه)

✓ نطاق ترفيهي يتكون من(مشتل ، ملعب كره قدم ، ملعب تنس ، ملعب كره سله ، مسبح ، نادي رياضي

صحي)

✓ نطاق علاجي يتكون من (عنبر طوارئ ، عنبر اقامه قصيره ، عياده طبيب عمومي ، عياده طبيب اسنان ،

عياده طبيب عيون ، صيدليه، معمل ، مخازن ، مكاتب اداريه طبيه ، مكاتب وخدمات للاطباء، غرفتين

عمليات صغيره و خدمات عامه)

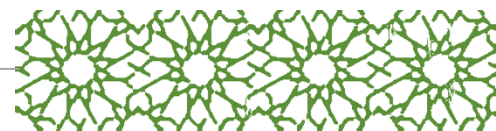
✓ نطاق اداري يتكون من (إدارات عامه والهيكل الاداري كامل ، مكاتب الامن والسلامه)

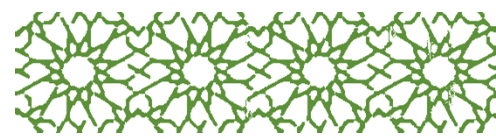
✓ نطاق سكني يتكون من (سكن الاطباء والعاملين ، وخدماتهم الخاصه، سكن المرضى كل فئه على

حده وخدماتهم).

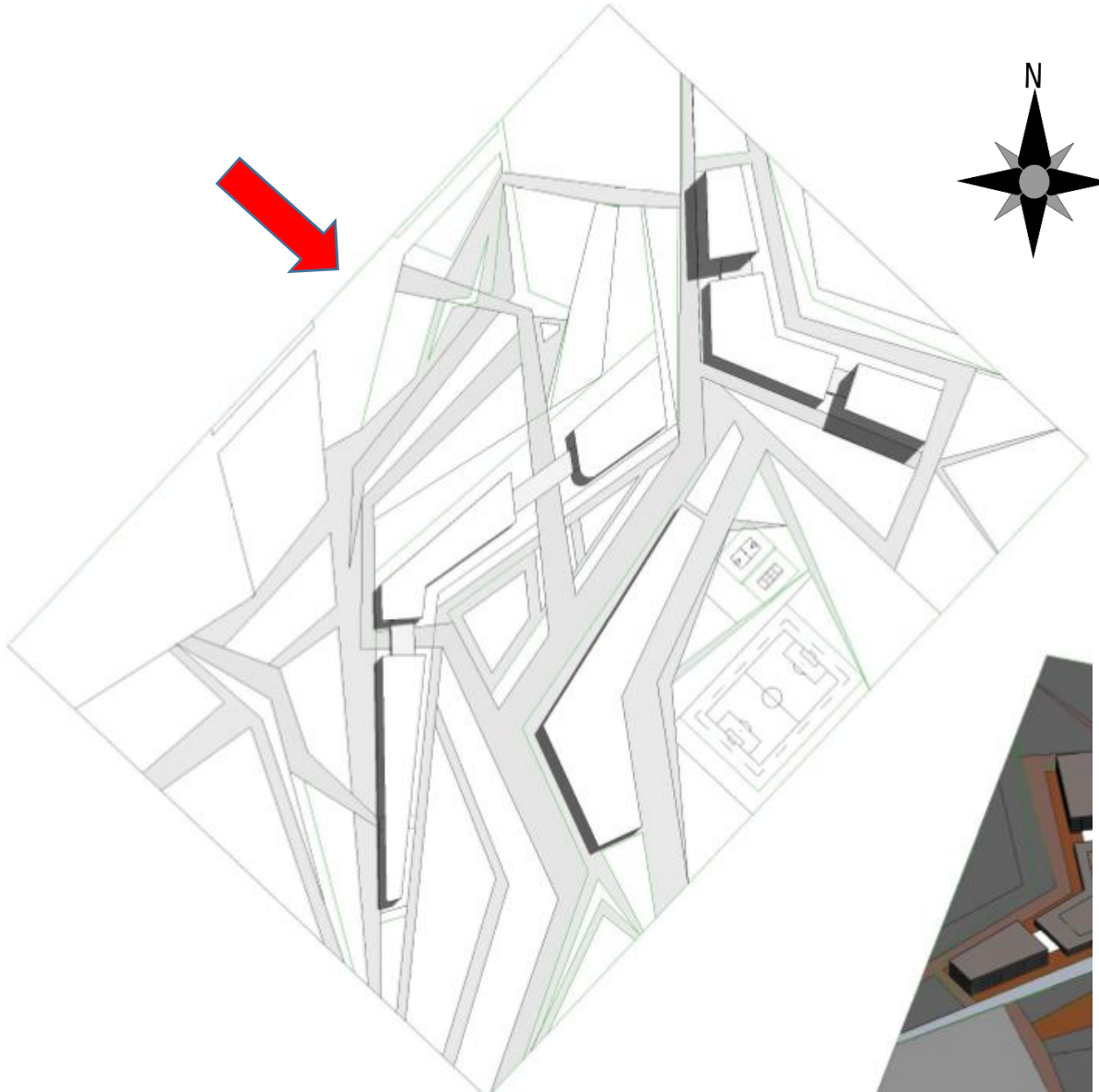
✓ نطاق خدمي يتكون من (الورش ، الحمامات ، غرف التحكم ، والمخازن ، غرف التكييف،

الخدمات العامه، المطبخ ، المغسله وغرف الخدمه)





التصميم المبرئي:-

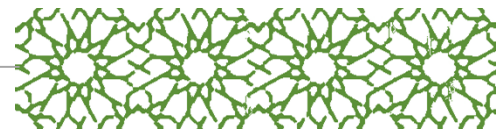


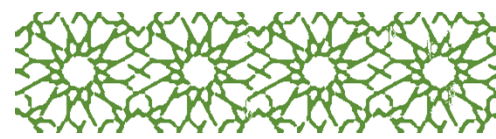
المشاكل في المرحله المبرئيه:-

(1) عدم التناسب بين الكتله وارتفاعها وطولها

(2) الزوايا الحاده في التخطيط

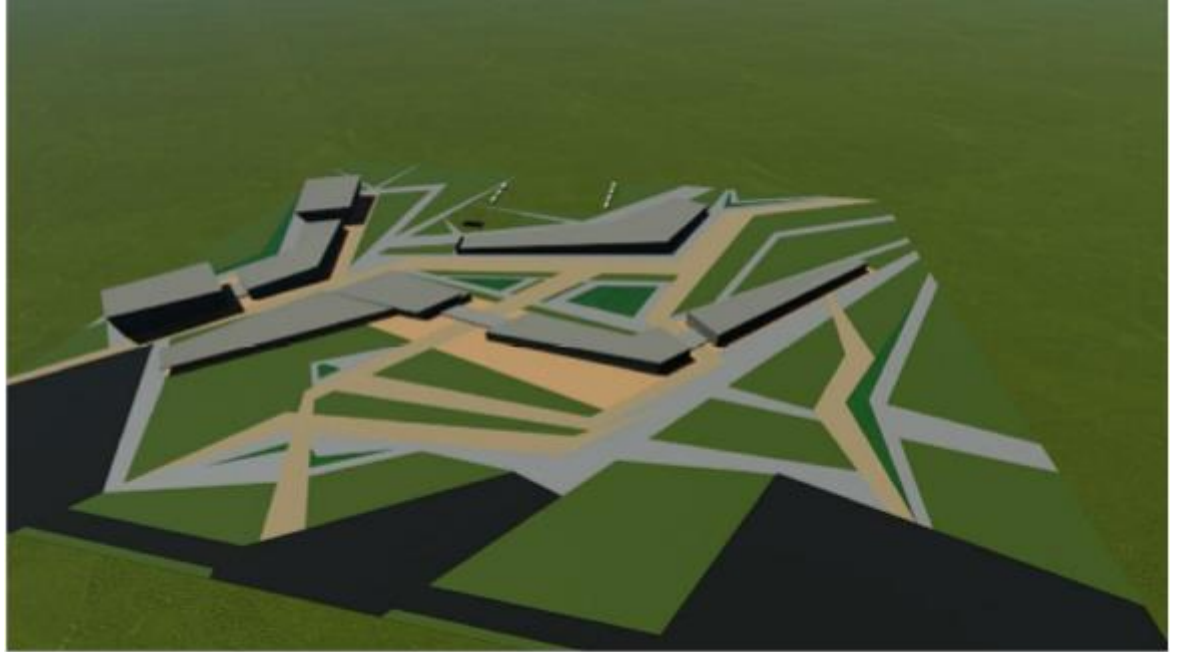
(3) عدم الترابط بين الكتل





(4) وجود مشاكل في شارع الخدمات

(5) وجود مشاكل في مواقف السيارات.

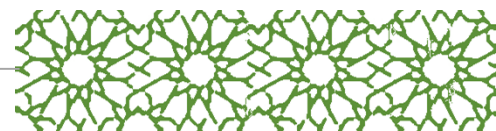
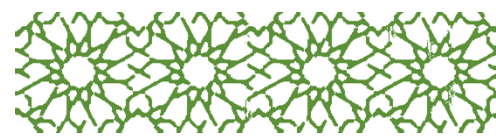


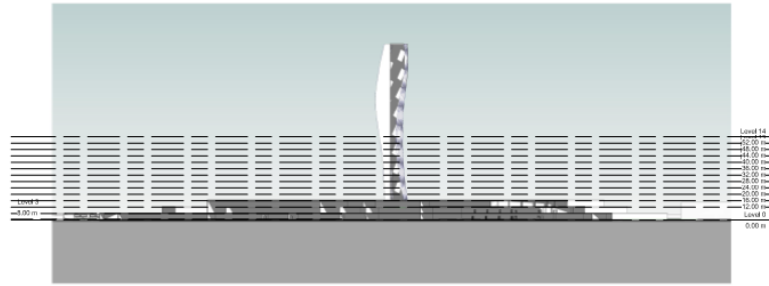
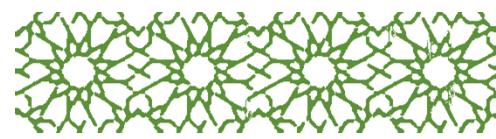
(التصميم المتطور:-

المشاكل التي اتعاجت من المرحله المبدئيه:-

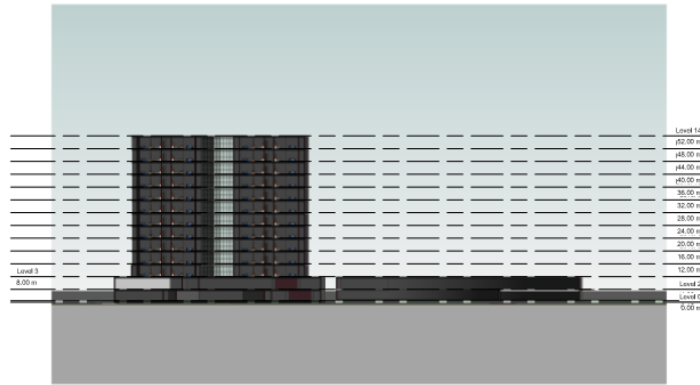
- (1) تمت مراجعته المساحات
- (2) تعديل النسبه والتناسب بين ارتفاع وطول المبنى
- (3) استغلال الموقع بالطريقه الامثل .
- (4) معالجه مشاكل المواقف
- (5) الربط بين النشاطات الداخليه والخارجيه



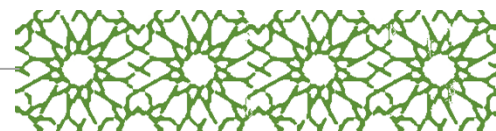
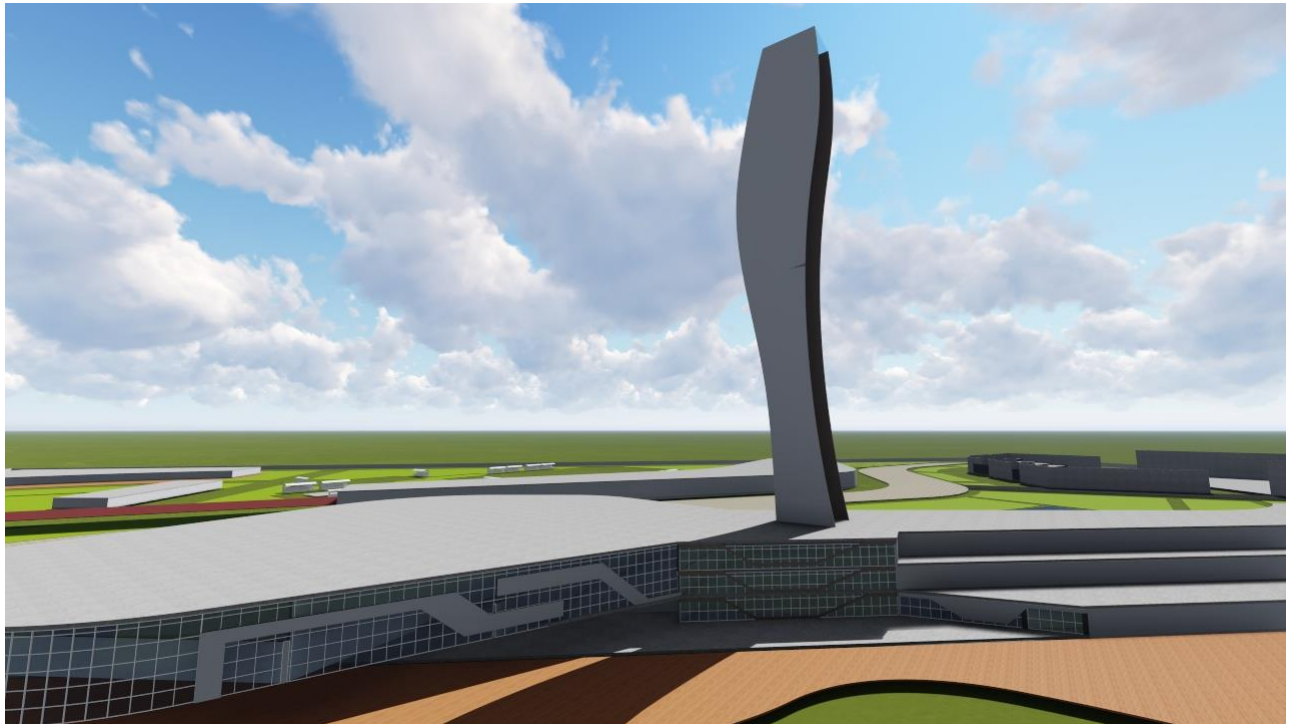


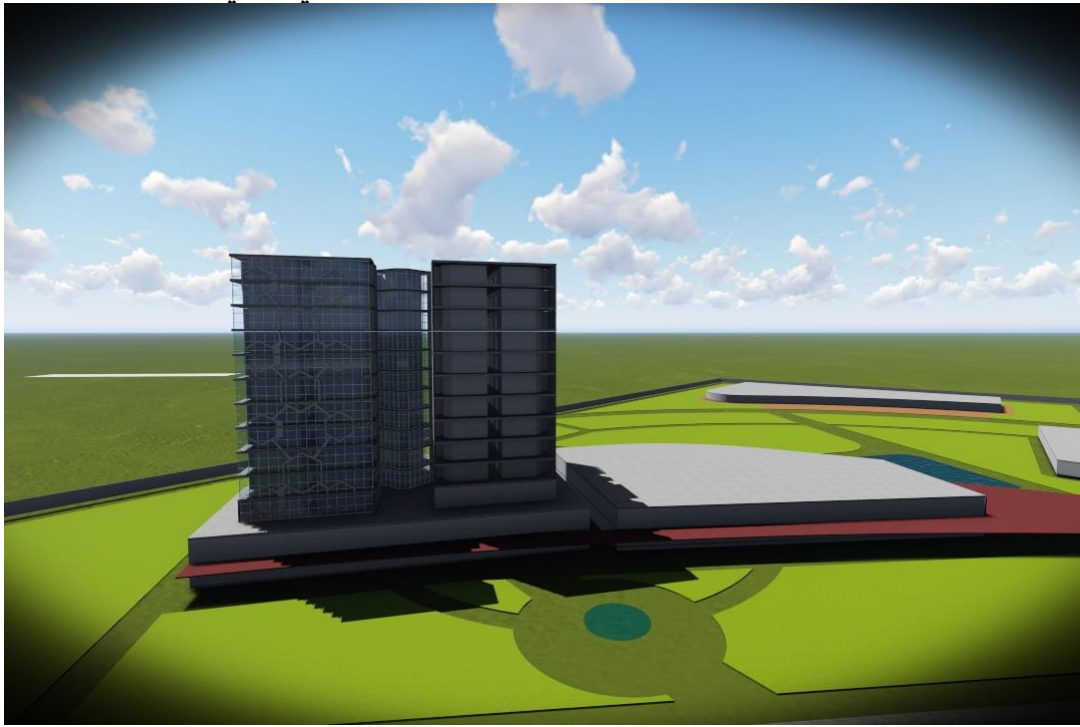
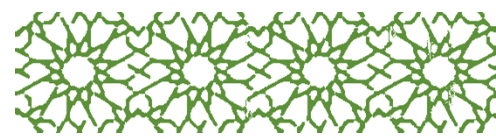


Section 13
1: 1000

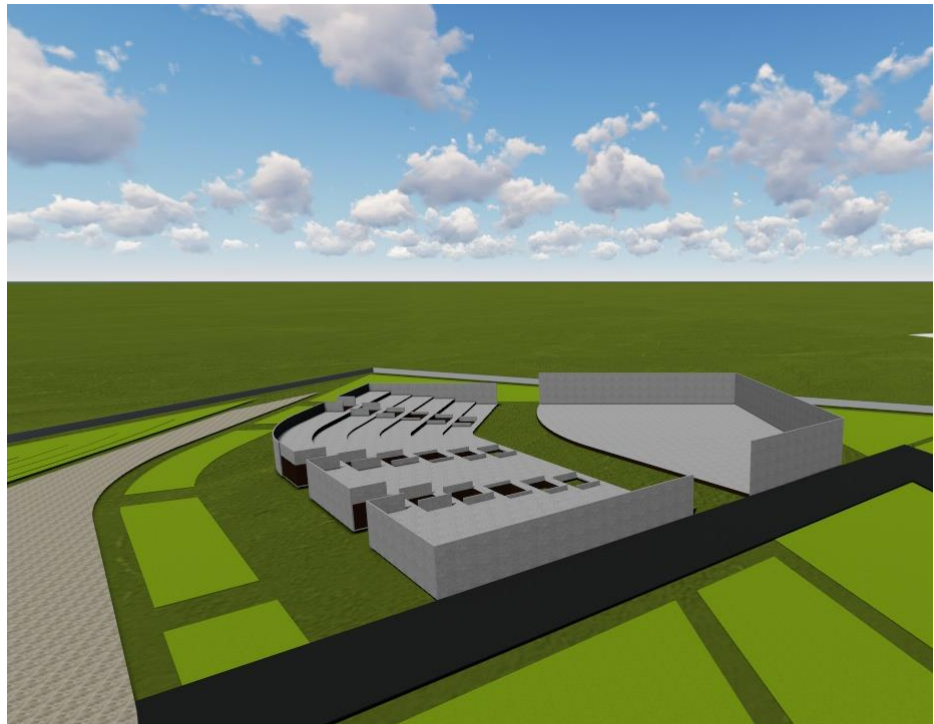


Section 15
1: 500





الحلول التقنية:-



✓ النظام الخرساني :-





منتجع تأهيلي علاجي للنساء "المرنات، المعنفات، المشروبات"

استخدمت في النظام الخرساني قواعد منفصلة والاعمده عباره عن اعمده خرسانيه 30 *

45 سم

والايبام " flat slap " بسمك 20 سم .

✓ نظام الفولاذي :-

استخدم في النظام الفولاذي اعمده I SECTION مغلفه من الداخل وفي الاسقف استخدم Steel trusses ذلك في المناطق ذات البحور الواسعه

✓ النظام الفولاذي لمناطق Semi shaded :-

استخدمت اعمدة شجريه بقواعد خرسانيه بارزه وفي الاسقف استخدم نظام Grid Shell Structures

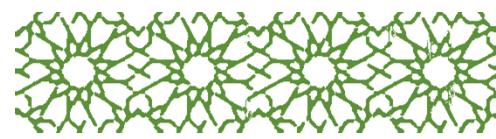


Concrete Structures

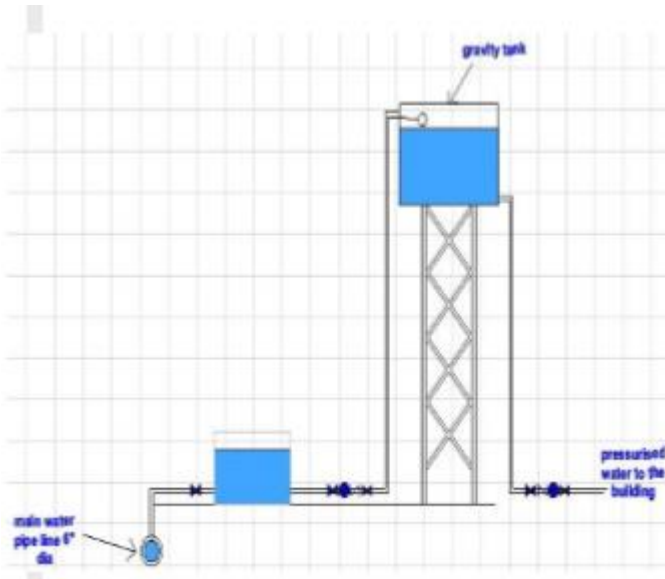
Semi shaded Structures

Steel Structures





الاسرارو بالمياه:-

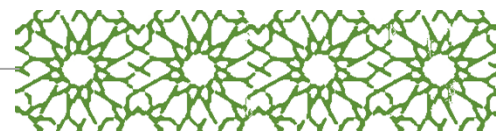


يتم توصيل المياه من شبكة المياه العمومية حيث يوجد الخط الرئيسي من الناحية الجنوبية للموقع ، يبلغ قطر بوصة يتم دخولها إلى الموقع يلتقي بها بلف 4 الماسورة رداخ (يسمح بمرور المياه ولا يسمح برجوعها) ثم إلى خزان أرضي ثم بلف رداخ ومضخة و بلف رداخ مرة أخرى ويتم تخفيضها إلى ماسورة بوصة بواسطة (قفيصة) لتتجه لتغذية الخزان العلوي ومن ثم تتحول إلى بوصة لتغذية الخزان العلوي بصورة أفضل وأسرع ومن 1 ماسورة بوصة 3/4 ثم تتوزع إلى

المواسير الفرعية لتغذية مواسير المبنى ب 1" إلى ماسورة - 4" أما تغذية المساحات الخضراء فتتم بواسطة ماسورة متفرعة من الماسورة الرئيسية . ppr2 " . أنواع مواسير التغذية (للمياه النظيفة) 3/4 إلى ويتم الامداد الي خزائين : - خزان ارضي للحريق وخزان للمبنى وذلك لان خزان الحريق الخارجي في حالة فصله عن خزان المبنى فسوف يتسبب ذلك بركود المياه . بوصة ويتم التوصيل الي داخل كل خزان 4 - يتم توصيل الخزان الارضي من المبنى ب ماسورة بوصة 2 علوي للمبنى ب ماسورة - بالنسبة للمساحات الخضراء يتم ريها برشاشات ويكون امدادها من الماسورة الرئيسية الداخلة (pop up بوصة) والتي تتفرع الي المواسير الفرعية وبعدها الي الرشاشات من نوع 2 للموقع () بوصة 4-6 والتي تختفي تحت الارض وتبرز فقط عند تشغيلها وتكون باقطار (nozzle . كما ايضا يتم ري المساحات الخضراء من مياه الامطار التي يتم تخزينها بخزانات اسقف المباني من خلال موسم الامطار ومن ثم الي محطة التجميع ومن ثم الي الري .

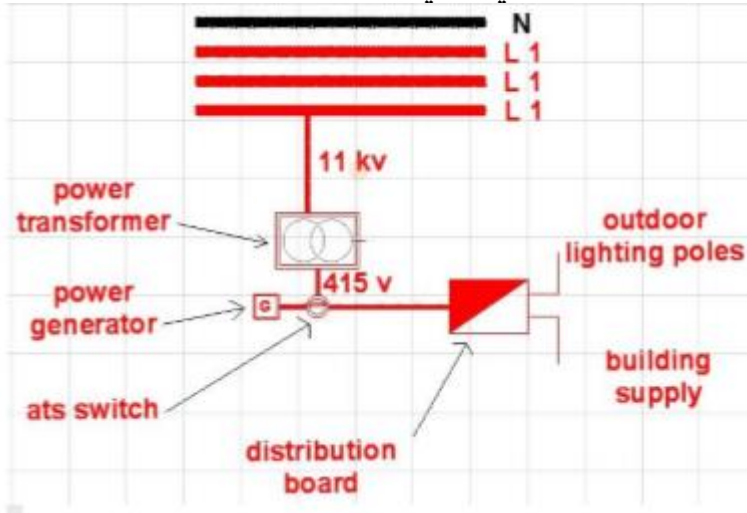
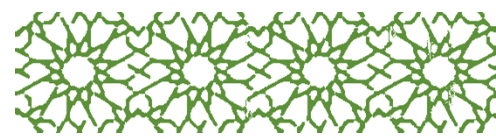
الاسرارو بالكهرباء:-

تمتد خطوط الكهرباء من الشارع الرئيسي (شارع بورتسودان _ الخرطوم) من الناحية الشمالية الغربية للموقع . فولت عن طريق استخدم محول 415 الف فولت يتم تحويلها 3 - تدخل خطوط الكهرباء من الشارع خاض ثم تدخل غرفه الكهرباء الرئيسي بالموقع الي المفتاح الرئيسي ثم الي العداد يلي ذلك المفتاح القلاب الذي يقسمهما الي خطين . خط الي المولدات و خط الي اللوحة الرئيسية التي تتفرع خطوط الي لوحات فرعية . اللوحة الاولي قاعة المؤتمرات و خط الي لوحة فرعية في 3 منها كتلة التأهيلي والسكني . و اللوحة الاخيرة الي النادي الصحي .





منتجع تأهيلي علاجي للنساء "المرنات، العنقات، المشروبات"



تفاصيل غرفه الكهرباء:-

- محول من فولت 415 الف فولت الي 3.

- مفتاح رئيسي .

- عداد .

- مفتاح قلاب .

- مولدات كهربائية .

- اللوحة الرئيسية

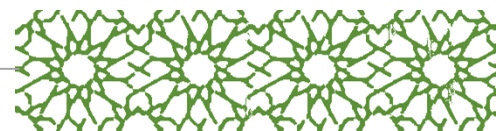
(الصرف الصحي):-

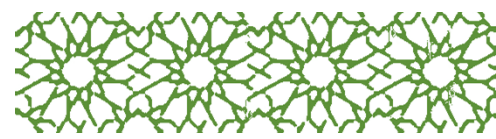
يتم التصريف عبر نظام احواض التحليل والابيار . قسم الصرف الى خطان رئيسان يجتمعان في نقطة واحدة الي حوض تحليل و الذي يصرف بدوره الى البئر الرئيسي بالموقع من الناحيه الجنوبية الغربية. 1:60 بوصه تميل بنسبة 6 - تصريف المخلفات يتم عبر مواسير افقيه بقطر - تم حساب ابعاد المنهولات بالمعادله : +عمق المنهول الاول . 1.6 البعد بين المنهولين ❖ 1 أمتار وتكون مواسير الصرف بميول 6 - توزع المنهولات كل بينما يتراوح 8" وباقطار :60 ويعمل نظام الصرف الصحي بنظام الماسورتين المعدل حيث 5 الى 3 قطر المواسير الرأسية من ماسورة تتصل بها المراحيض تؤدي عند نهايتها الى غرفة تفتيش اما الماسورة الثانية فيصرف عليها احواض الغسيل حيث يستغني النظام عن ماسورة التهوية لان ماسورة الصرف الرئيسية تصبح عمود الصرف الرئيسي . . نسبة لإحتوائها على مواد - (Galley Trap) يجب فصل مياه المعامل في حوض تحليلية خاص كيميائية تقتل بكتريا التحلل في حوض التحليل . ذي السطح الداخلى الأملس - - (PVC) . يجب أن تكون مواسير التصريف من نوع الـ 4" - تتراوح أقطار المواسير بين 1:40 وميلانها بنسبة 8" تصريف الأرضيات بواسطة النظام المنفصل عن طريق استخدام الترنشات المفتوحة . - تصريف مياه الأمطار: (درجة) 22. يتم التصريف بواسطة الأسطح المنحنية للمبنى (زوايا ميلانها تكون اكبر (down pipes) ومن ثم تتجه الى نقاط معينة للتجميع ومن ثم تصريفها بواسطة مواسير عمودية % من من المياه الرمادية بواسطة وحدة المعالجة بالجهة 65 ومن ثم الى الجاليترايات وتعالج حوالي الجنوبية من المبنى .

(الصرف السطحي):-

يتم التصريف الى الشبكة العموميه ويكون : فان الصرف السطحي للمبنى يكون تلقائي ولا حوجة لعمل

22 - نسبة ميلان المبنى بزوايه اكبر من down pipe . مواسير



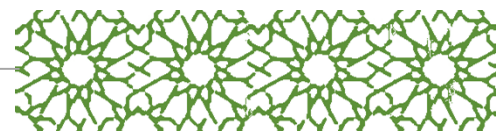
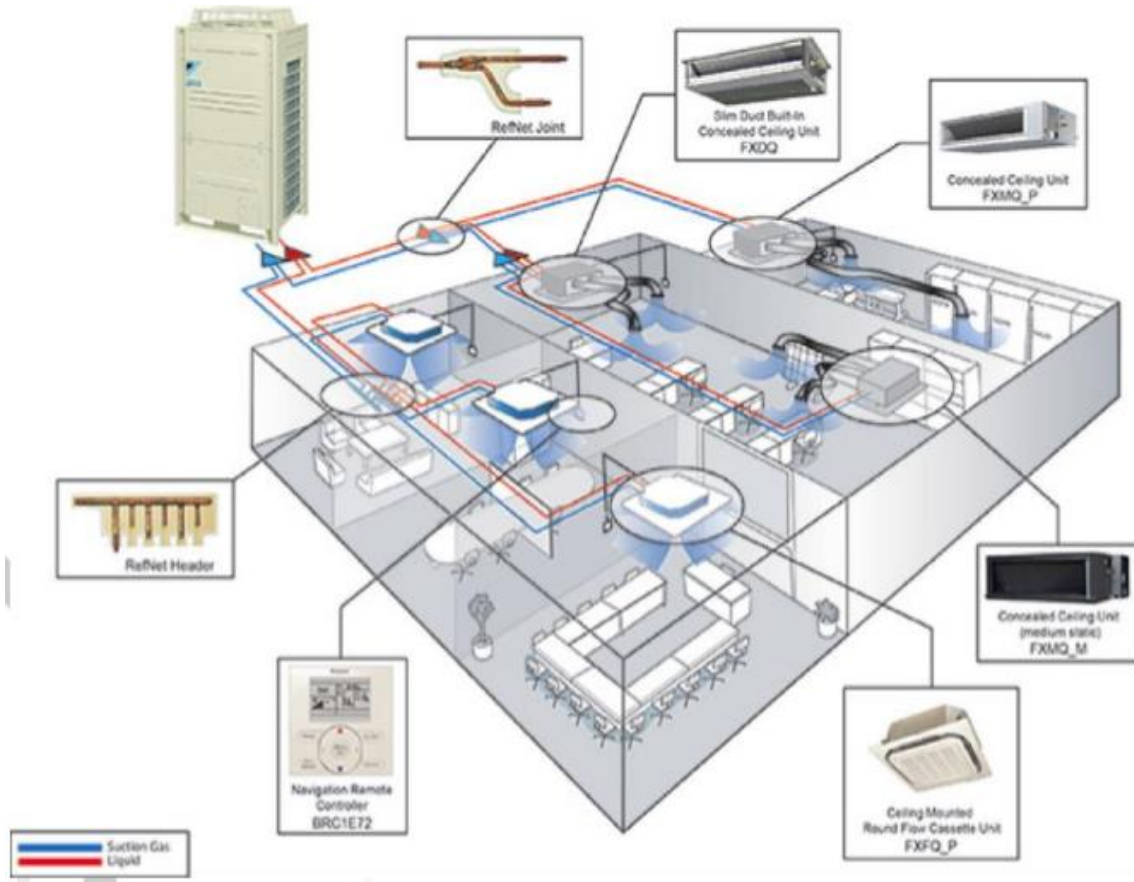


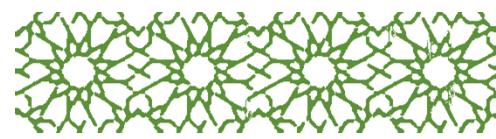
منتج تأهيلي علاجي للنساء "المرنات، العنقات، المشروبات"

down pipe لتصريف مياه الصرف السطحي دون الحاجة الي 22لاسطح المائلة بزاوية اكبر من 1 - الممرات :
تجمع المياه من على سطح الممر عن طريق عمل ميول : نحو فتحات تؤدي 50 مباشرة الى المجرى . عند اطراف
الحوض وفي منتصفه overflow - المسطحات الخضراء : يجمع فائض المياه بعمل . بوصة تؤدي الى المجرى
2 عند كبر المساحة ومن ثم الى مواسير ذات قطر - المجرى الفرعى حول المبنى يصرف الى المجرى الرئيسي
بالشارع.

التكييف:-

نظام الهواء VARIABLE REFRIGERATING VOLUME والذي هو اختصار لـ VRV تم استخدام نظام
مكونات رئيسية : 5 الشامل فهو الأنسب لتوفير الجو الملائم لمثل هذه المنشآت يتكون النظام من والموجودة في
البدروم وهي تنقوم بنقل الغاز المبرد عبر OUT DOOR UNIT - الوحدة الخارجية 1 مواسير الى الوحدة
الداخلية. وهي التي تقوم بدور توزيع الهواء على منافذ التوزيع الموجودة INDOOR UNIT - الوحدة الداخلية 2
داخل الفراغ وتوجد الوحدة الداخلية غالبا فوق السقف المستعار للحمام او الممرات . - مواسير النقل تقوم بنقل
الهواء بين الوحدة الخارجية والوحدة الداخلية . 3 RETURN DIFFUSER GRILL - فتحات تغيير الهواء 4 --
فتحات التوزيع وهي نوعان : 5 SUPPLY DIFFUSER GRILL- CASSETTE MULTI FLOW





الامن والحمايه:-

1. حمايه الاسوار بالليزر

2. كاميرات المراقبه وتنقسم الى:-

▪ كاميرات صندوقيه:-

هي كاميرات مستطيله الشكل مصنعه من المعدن او البلاستيك المقوى تتحمل الاجواء الخارجيه والعوامل الجويه ، كما تتحمل الصدمات ومزوده بعدسه رؤيه ليليه.

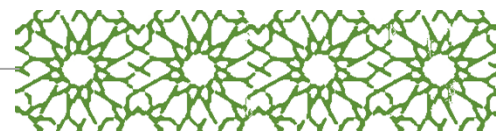
يتم استخدام هذا النوع لمراقبه السور الخارجى والممرات والمساحات الخارجيه.

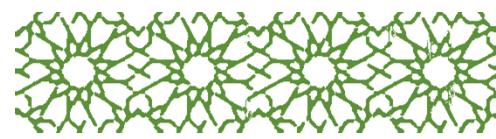
• كاميرات مستديره:-

وهي كاميرات ذات حجم صغير، وشكل إنسيابي ، ووزن خفيف كما يمكن تركيبها على الحوائط والاسقف.

▪ كاميرات المراقبه الذكيه

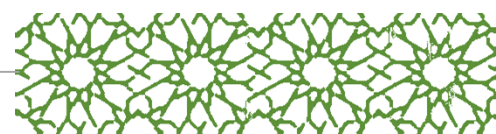
▪ الابواب المحميه بشفرات

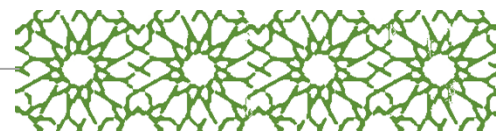
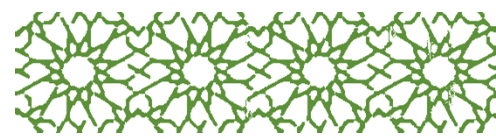


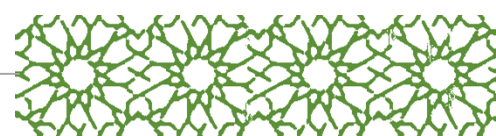
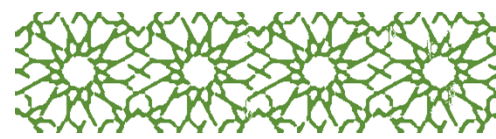


رابع الربيع

النساء

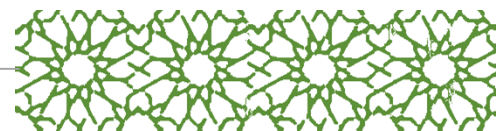
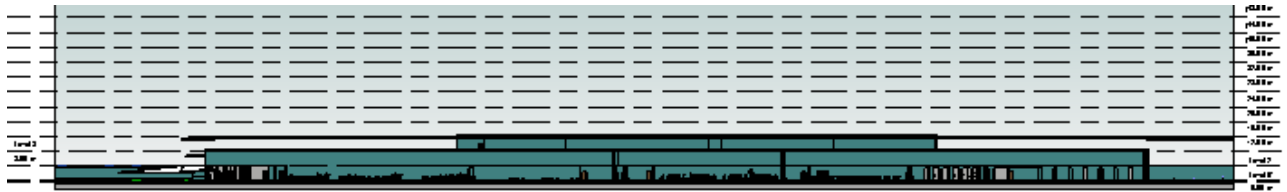
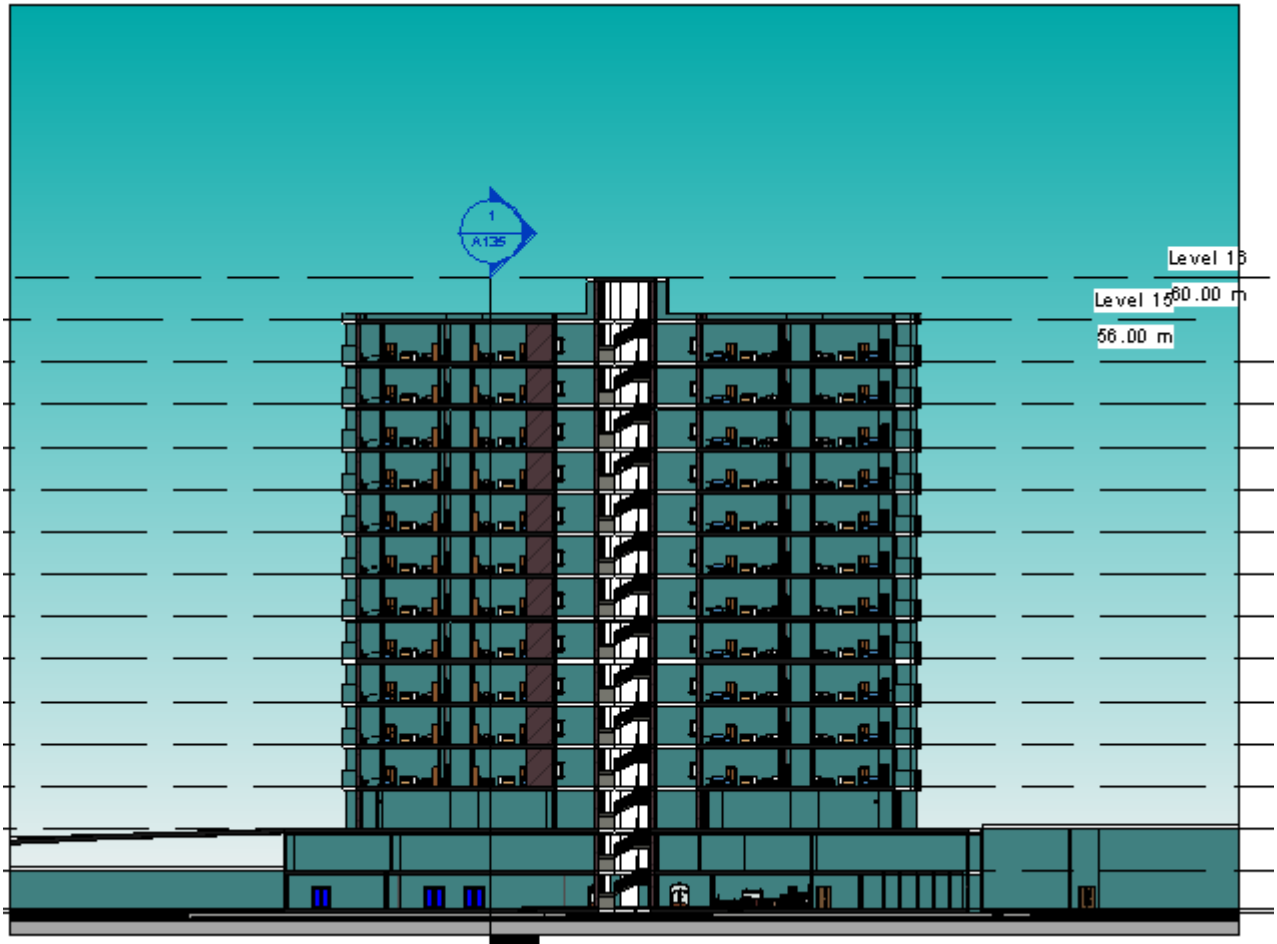
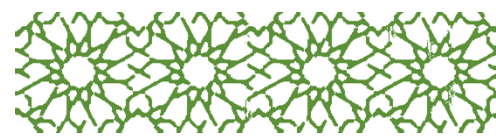


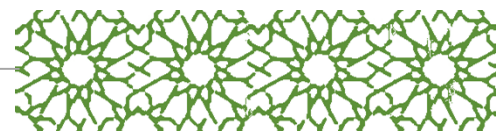
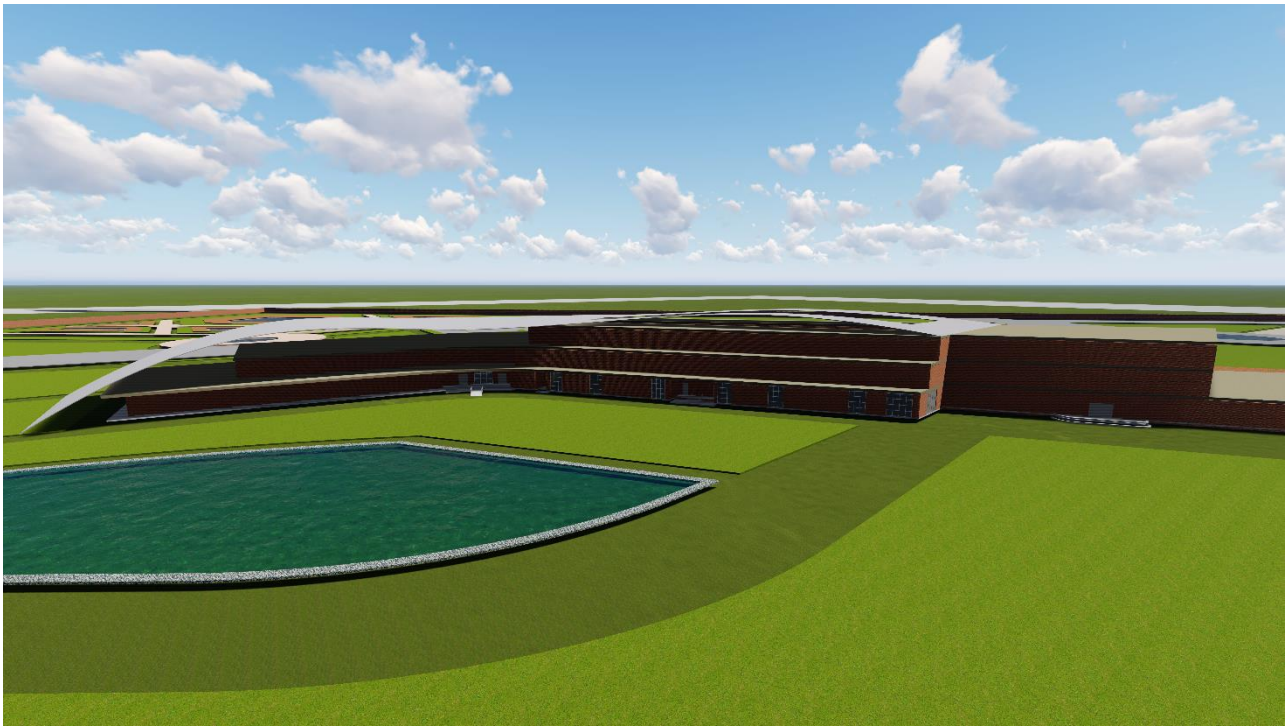
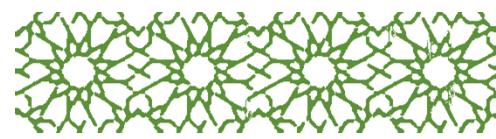






منتجع تأهيلي علاجي للنساء "المرنات، المعنفات، المشروبات"







منتجع تأهيلي علاجي للنساء "المرنات، المعنفات، المشروبات"

