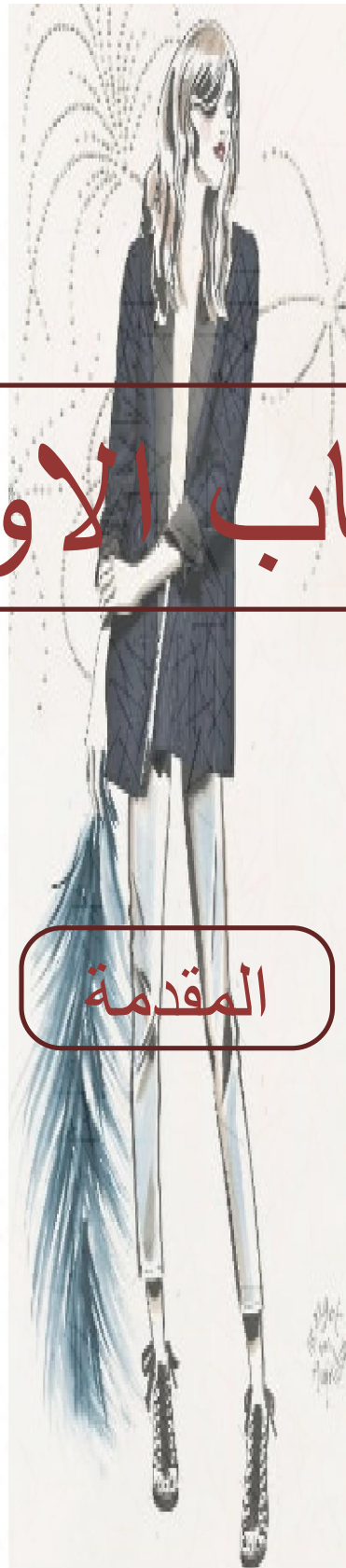


الباب الاول

المقدمة



المقدمة:

منذ أن وجد الانسان على وجه الأرض أخذ يبحث عما يكسو به جسده ويقيه حر الصيف وبرد الشتاء ؛ فاستخدم اوراق الشجر ثم جلود الحيوانات حتي عرف الخيوط والغزل والنسيج ؛ اذن فنطور الازياء تم عبر نسق تصاعدي عبر الازمنة حتي وصل مرحلة الصناعة مع ظهور الثورة الصناعية وانعكاسها علي كامل وجوه الحياة الحديثة وكانت صناعة الازياء من الصناعات التي اكتسبت أولوية نظرا للحاجة المادية والبعد الفني لها

كما أن فن العمارة يعكس مدي تطور البلاد وغناها ؛ كذلك زى المرء فهو مرآة تعكس الحالة النفسية والاجتماعية للفرد وتعكس ثقافة الدولة وتراثها

تعريف تصميم الازياء:

هو تطبيق التصميم وعلم الجمال والطبيعي علي الملابس والاكسسورات ويثأثر بالنواحي الثقافية والاجتماعية للمصمم والبيئة المحيطة ؛ كما يلبي رغبات المستهلكين من كافة فصول السنة

عرض الازياء:

قد برزت عواصم للأزياء مثل لندن ؛ نيويورك ؛ باريس وطوكيو .
ووافق ذلك ظهور دور للأزياء تصمم وتعرض إنتاجها ؛ دخل العالم مجال جديدا وهو مجال عروض الأزياء وقد إشتهرت دور بعينها مثل شانيل في فرنسا ؛ وفرساتشي في إيطاليا

عرض الأزياء عربيا :

نحن كدول عربية لم تعد هذه التجربة غريبة علينا فقد دخلت مجال الموضة كل من لبنان والامارات والكويت ؛ وهناك أسماء دور عرض عربية مثل (در كريولا) في رأس الخيمة في الإمارات (دار الهودج ودار المنصوري)



تطور الأزياء في السودان :

ارتبط الزي في السودان بعناصر ثقافية وتاريخية واقتصادية وبيئية ؛ جعله متغيرا من حين لآخر ؛ برغم تباين السودان وتعدد القبائل التي تسكنه باختلاف أياها إلا أنه يلاحظ وجود ملامح مشتركة بين تلك الأزياء

• الزي الرجالي :

لم تختلف الأزياء الرجالية السودانية قديما عن الأزياء في المدن الأخرى فكان الرجال يرتدون الصدرية والرداء والشال وفي الشمال كان الرجال يرتدون جلبابا مصنوعا من الكتان الأزرق وفوقه زي خارجي يعرف بالزعبوط بالإضافة لطاقيّة من القماش عليها عمامة ؛ والخامة الرئيسية كان الدمور من سنار

• الزي النسائي :

كانت المرأة قديما ترتدي صدرة ضيق طويل يصل الى القدمين مع زي خارجي يغطي الكتفين وغطاء للرأس يظهر الأذنين حدث تغير في المواد اللاحقة فبدات بتغطية الجزء السفلي من الجسم بما يعرف بالقرقاب وهو أقرب بالمنزر؛ تم تطور الزي الي ما يعرف بالقرن وهو احمر ذو خطوط بيضاء ؛ وارتدي عليه زي خارجي يسمى بالثوب من الدمور ثم استبدلت الي الدبلان والشاش والقطن المستجلب من انجلترا

السودان وعرض الأزياء :

برزت مؤخرا ثقافة عروض الأزياء والزينة ؛ نتيجة لذلك لمعت اسماء مصممين ومصمّمات من الذين تأثرو بثقافة العصر بدا هذا المجال دخيلا علي الثقافة السودانية وكان بدايته لاهياء ثقافة الأزياء السودانية حيث كان اول عرض أزياء عام 2001 ؛ وتمحور مفهوم الأزياء حول الثوب السوداني واثواب المناسبات (الحنة والجرتك) وجد المجال رواجا في مجتمع النساء عامة ووسط المذيعات وسيدات المجتمع خاصة أصبحت عروض الأزياء تقام في (فندق رويال؛ فندق كورنيثا؛ قراند هول فيلا) وهذه العروض يحضرها أشخاص من ذوي الدخل العالي ومن المهتمين بالأزياء وتكون إما تطورا للزي التقليدي او عرض لمصميين معينين



سوق صناعة الأزياء :

- 1_ تصميم الأزياء الراقية : الأكثر اخصوصية والأعلى سعرا وينتج ملابس مصنعة بالطلب لأغنياء العالم مثل (شانيل ؛ جورجيو أرماني ؛ فالننونيون)
- 2_ الملابس الجاهزة : هي مصطلح يطلق علي كل الملابس ومكملاتها وهي ليست مصممة حسب الطلب ؛ بل الأزياء صممت لمختلف المستويات ؛ مثال(زارا)
- 3_ سلع الكمالية والرفاهية : تتضمن الملابس والاحذية والحقائب ؛ كلها تحت اسم مسمي واحد مثال (دولتشي أند جابانا ؛ برادا)
- 4_ الرفاهية في متناول الايدي : تركز علي تزويد السوق بالسلع الراقية بسعر اقل لجذب الطبقة المتوسطة مثال (تيفاني)
- 5_ الاتجاه العام : مثال لذلك (رالف لورين ؛ وكارينا في مصر)

كيفية عرض المنتجات :

- 1_ العرض المتحرك : يضم 21 عارضة و4 عارضين ذكور ؛ يبدأ العرض بخروج العارضين بفارق زمني ويجمل كل عارض رقم معين بحيث يقوم الجمهور بالضغط علي رقم القطعة التي اعجبتهم
- 2_ العرض الثابت : يتم عرض المنتجات في محلات تجارية تبع المركز لفترة محدودة



تعريف المشروع :

هو عبارة عن مشروع تجاري ترفيهي ثقافي لتصميم وتنفيذ وعرض الأزياء والتسويق لها . وهو تصميم مفصل يحتوي علي كافة المناشط المتعلقة بالأزياء

الحاجة للمشروع :

- 1_ أصبح من الضروري دخول السودان في مجال عرض الأزياء حيث أصبح هذا المجال يشكل رافداً إقتصادياً مهماً ؛ والسودان متأخر في هذا المجال
- 2_ لا بد من عكس الثقافة السودانية التي تستنكرها بعض الدول من خلال المركز
- 3_ نجد الكثير من الأشخاص حالياً يقلدون الموضات الغربية ؛ وبذلك تطمس الهوية السودانية وإقامة مركز كهذا يشجع علي إحياء الثقافة والهوية من جديد
- 4_ توفير فرص عمل ؛ خاصةً للنساء

حجم والشريحة المستهدفة للمشروع :

المشروع محلي إقليمي يستهدف الشريحة من 16 عام فما فوق من الرجال والنساء

اسباب اختيار المشروع:

1. تطوير الزي التقليدي بمفهوم عصري
2. لفت الانتباه للثقافة السودانية
3. المحافظة علي الهوية السودانية ومحاربة العادات الدخيلة
4. المشروع يعتبر الاول من نوعه في السودان الذي يركز علي هذا المجال

اهداف المشروع الخاصة :

1. وجود مثل هذه المراكز يساعد علي اقامة فعاليات وعروض الأزياء ضمن اماكن اعدت لها سلفاً عوضاً عن اقامتها في الفنادق |
2. استقطاب الشباب الحرفي لانتاج اعمال جديدة
3. الاكتفاء بالنتائج المحلي

اهداف المشروع العامة:

1. تطوير استراتيجيات التعاون الدولي في هذا المجال
2. تاهيل جيل من الواعين باهمية هذه الصناعة
3. احياء مدينة الخرطوم اقتصادياً وثقافياً وفنياً
4. ستكون الدار بمثابة مشروع استثماري وتعكس وجه حضاري لاسيما وإنما الكوادر المؤهلة لذلك



اهمية المشروع الاجتماعية:

اجتماعيا تعتبر الموضة احد عناصر الثقافة ووجود موضة مرتبطة بثقافة المجتمع ضروري لأي مجتمع يسعى للحفاظ علي هويته وانشاء مركز لتصميم وتنفيذ ازياء هي من صميم الحفاظ علي هوية البلد

اهمية المشروع الاقتصادية :

1. الحد من البطالة بخلق فرص عمل اكبر لكافة الموارد من ذكور واناث
2. تخصيص موارد اقل بالصناعات الاخرى وقابليتها لتشغيل عمالة بمؤهلات تعليمية منخفضة
3. انخفاض تكاليف التدريب لاعتماده اساسا علي اسلوب التدريب اثناء العمل فضا عن استخدام التقنيات البسيطة الغير معقدة
4. خلق سوق جديد للملابس وتحقيق الاكتفاء الذاتي والتصدير للخارج
5. استقطاب رؤوس الاموال من خلال العروض الجماهيرية
6. توفير قدر من العملة الصعبة نتيجة للجذب السياحي للملابس والصناعات المحلية

اهمية المشروع السياحية:

1. تعتبر صناعة الازياء من مقومات الجذب السياحي والتركيز علي اهمية المعارض المحلية في جذب الاهتمام الدولي للصناعة المحلية . والاستفادة من خبرات السياح والفنانين في التسويق للمنتجات
2. تعرف السائح علي ثقافة البلد

اهمية المشروع الثقافية:

هو مرآة تعكس جانباً من جوانب الهوية الوطنية للبلد وتعتبر تراثا وطنيا تحافظ عليها معظم الدول كجزء من هويتها واصالة شعوبها ورمزا لعراقتها وحضارة تطورها

مجالات تفعيل المركز:

1. اطلاق ازياء خاصة بالمركز
2. استضافة عروض ازياء حديثة وتاريخية من شتي الدول
3. اقامة عروض ازياء لمصممين اجانب وتوجيه الاعلام الي الانتاج المحلي
4. التعهد بتصميم ازياء المسلسلات التاريخية والافلام
5. اقامة مزادات لازياء المشاهير
6. استضافة عروض ازياء تراثية من خلال الاسابيع الثقافية
7. اقامة محاضرات تخصصية عن عالم الازياء وثقافة الموضة

انشطة المشروع :

1. النشاط الاستثماري
يشمل المحلات التجاري التي تعرض المنتوجات المحلية والعالمية
2. النشاط الترفيهي
يشمل صالات العرض للجمهور والتصوير والمطاعم والكافيهات
3. النشاط التدريبي
عمل دورات تدريبية لتصميم الازياء والاكسسوارات
4. النشاط التصميمي
وينقسم الي
التصميم :تصميم الملابس والحقائب والاكسسوارات
التنفيذ : خياطة وقص الازياء والنقش والرسم علي الاقمشة
عرض : اقامة عروض ازياء في الدار وعروض خاصة بالوكالات وتجهيز العارضات للعرض والتصوير



الباب الثاني

جمع المعلومات



دراسة النماذج المشابهة

النموذج الاول

مقر شركة أزياء شينيهي:

الموقع : شيامين بالصين.

المساحة : 61535 متر مربع

المصمم : mad architects

المبني ذو الـ 61000 متر مربع مشيد على مساحة أفقية تبلغ 15000 متر مربع
المبني سيخدم شركة شينيهي بالإضافة لست شركات مساهمة .

فلسفة التصميم :

فكرة هيكل المبني مستوحاة من جسم الانسان (الجلد ؛ والعظم) فالعمارة وصناعة الأزياء كلاهما
يجسدان العلاقة بين الداخل.

المسقط الأفقي للتصميم يتخذ شكل وردة بست بتلات ويمزج بين المكاتب والمساحات الخضراء ؛
المبني مغلف بزجاج ومغطي بألواح شمسية تعمل علي توليد الطاقة الكهربائية ؛ هناك جناح في المبني
مخصص لكل ماركة من شركة شينيهي (ملابس ؛ حقائب ... إلخ) ملحقة بمكاتب للمصممين ؛ بينما
محاط كل طابق بمساحات خضراء تسمح بتجمع الموظفين من مختلف الأقسام
شكل المسقط القطري يوفر للمبني قدر كبير من الضوء الطبيعي خلال النهار وإتصال مباشر
بالمساحات الخضراء التي تمتد رأسيا علي طول المبني

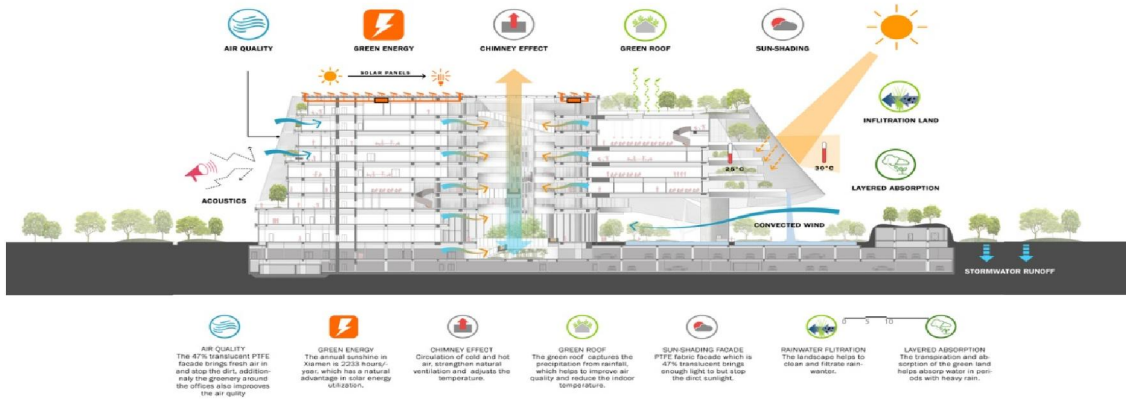
مفهوم التصميم:

هو عبارة عن وردة من ست بتلات ؛ ممتدة رأسيا حتي 9 طوابق وفي الوسط



لقد تم تصميم المبنى لنشر أقصى وعي ممكن حول أهمية الطبيعة .
الطابق الاول :

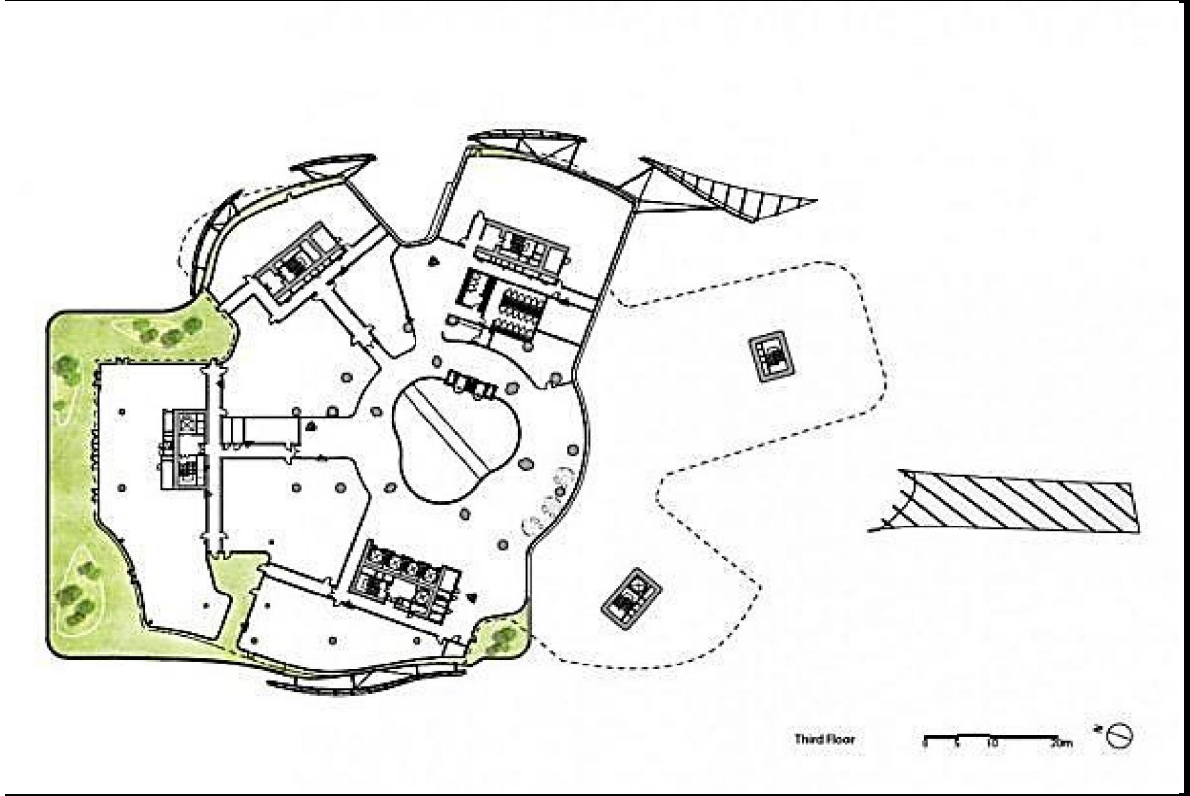
يحتوي علي حديقة عامة ومساحات مائية لتوفير تهوية للمبني؛ في شهور الصيف يتم توفير هواء بارد للمبني ؛ وفي فصل الشتاء تقم الواح الطاقة الشمسية بتخزين الطاقة الشمسية وتدفئة المبنى يوجد محطة لتوليد الطاقة الكهربائية من ألواح الطاقة الشمسية في سطوح المبنى لتوفير الطاقة خلال اليوم



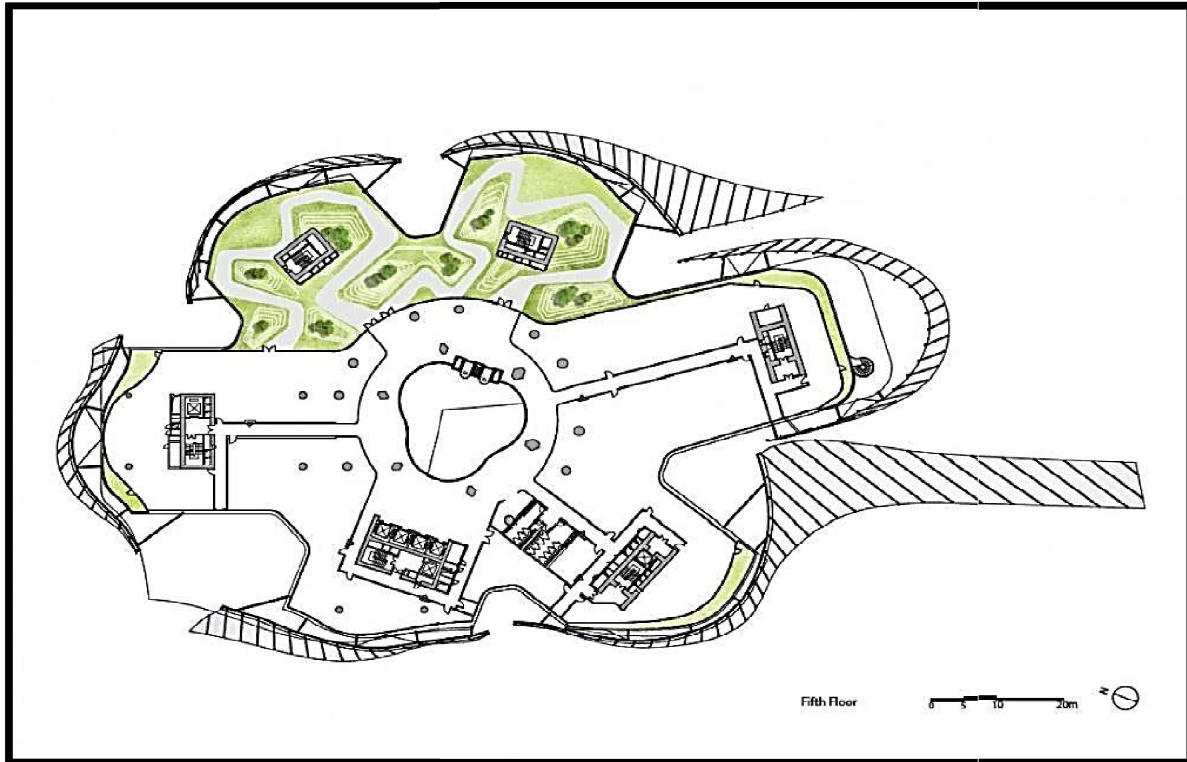
مقطع أفقي يوضح الطابق الأول :



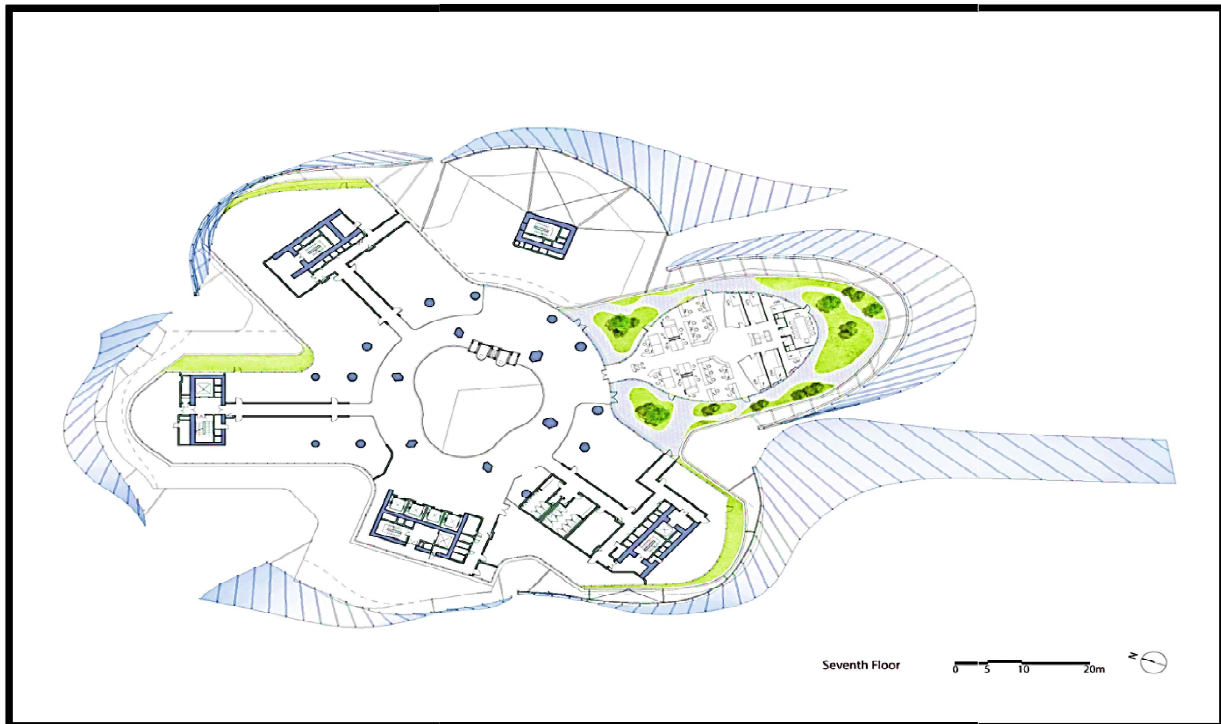
تحتوي الطوابق من الأرضي إلى الثاني علي قاعات عرض وممشي العارضات بالإضافة
للغراغات الخدية من مطاعم وجلسات خارجية
الطابقين الثالث والرابع عبارة عن مكاتب إدارية خاصة بالشركة
الخامس والسادس عبارة عن خدمات (كافيه ؛ جلسات)
السابع والثامن عبارة عن قاعات اجتماعات (لكل عضو من الشركات الكبرى المساهمة)
ملحقة بمطعم
مقطع أفقي يوضح الطابق الأول والثاني والثالث:



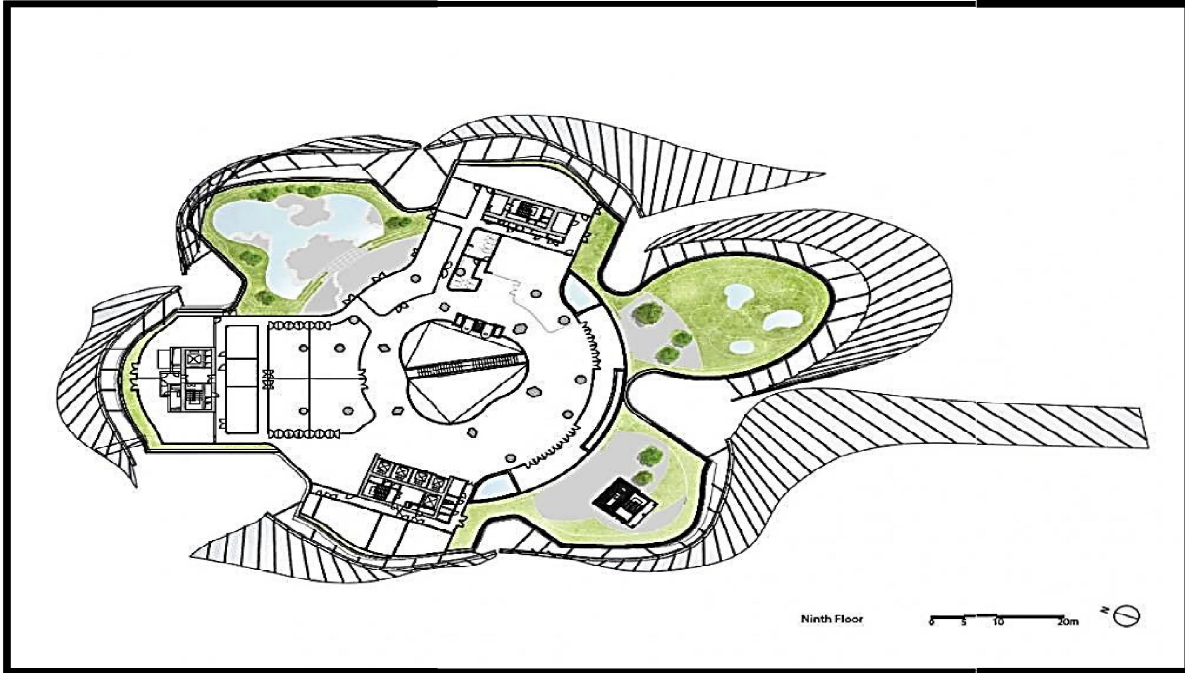
مقطع أفقي يوضح الطابق الرابع والخامس:



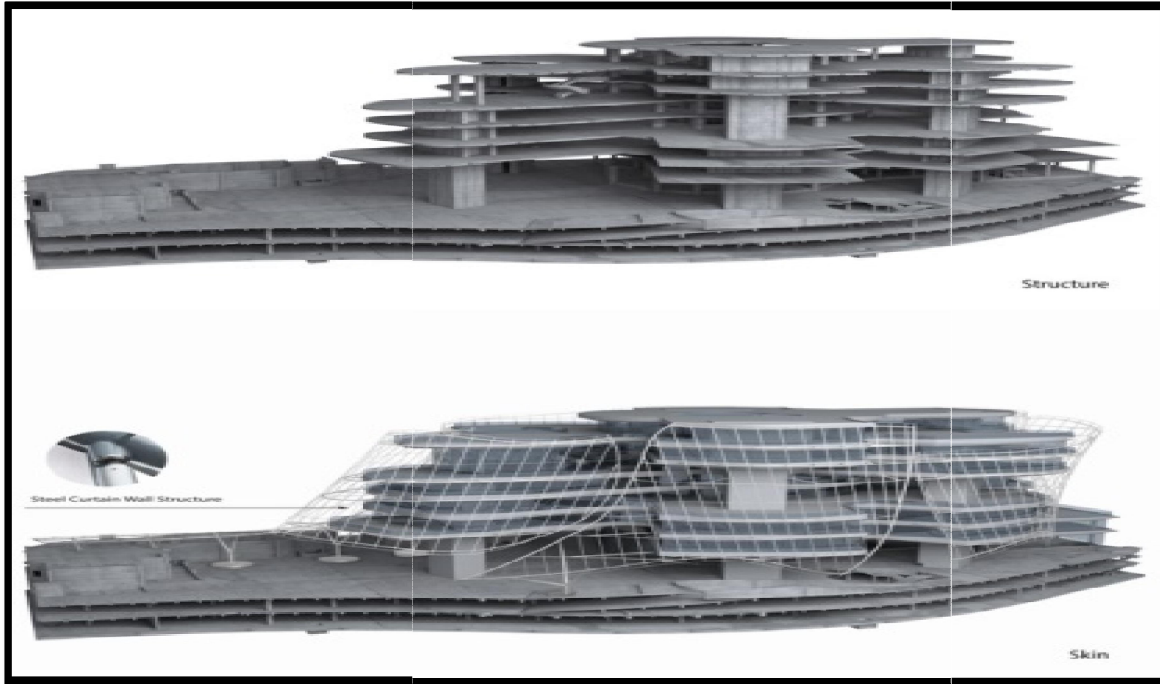
مقطع أفقي يوضح الطابق السادس والسابع:

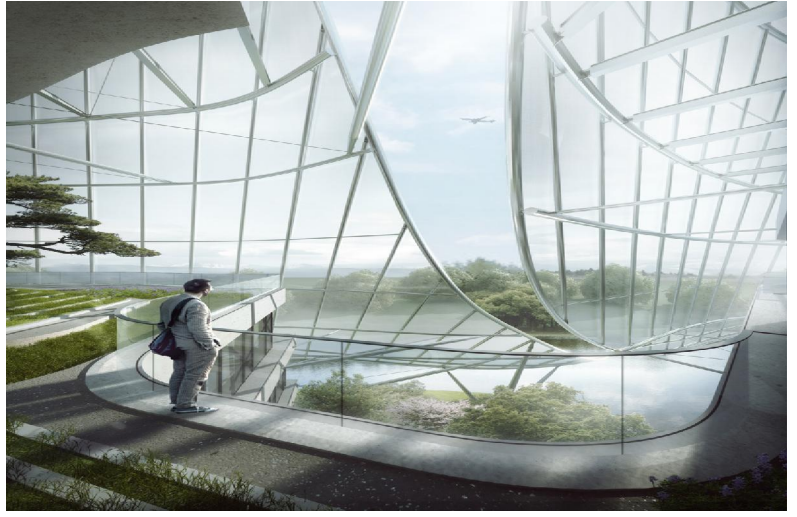
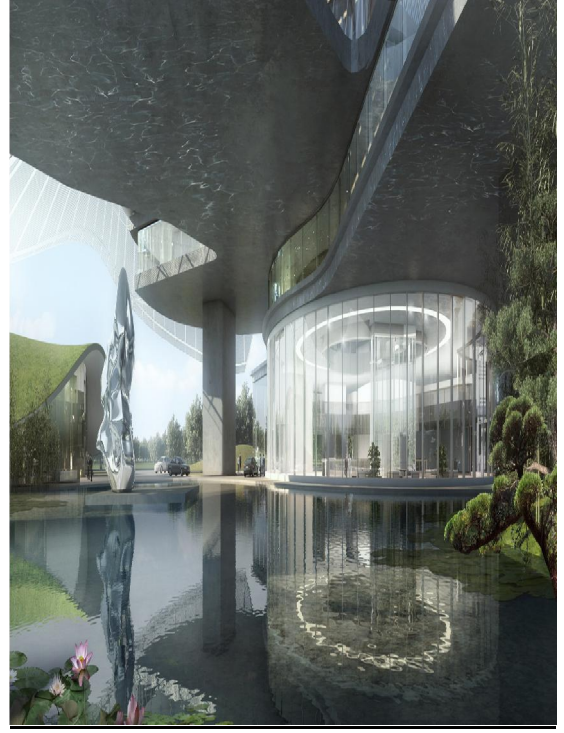


مقطع رأسي يوضح الطابق الثامن والتاسع :



الهيكل الإنشائي للمبنى





مناظير داخلية وخارجية



السلبيات	الايجابيات
إفتقاره للكثير من مناشط التصميم (غرف الإعتناء بالعارضات وغرف كبار الشخصيات الهامة والصحافة)	يوفر حرية التصميم الداخلي للمتاجر والمعارض
الاكثار من الخدمات علي طول الطوابق ؛ وجود مطعم في 7 طوابق من اصل 9	سهولة الحركة ووضوح منافذ الطوارئ
	جمالية الاطلالة
	الاستفادة من الحدائق الرأسية لتوفير جسات إجتماعية ولتجديد الهواء



النموذج الثاني

VaKko Fashion Center

الموقع : إسطنبول – تركيا

هو المقر الجديد لشركة فاكو ويحوي إستوديوهات لإنتاج الأزياء

المساحة 9100 متر مربع

أفتتح عام 2010 م



هو مقر لشركة أزياء تركية يتضمن :

(مكاتب ؛ صالات العرض ؛ قاعات المؤتمرات ؛ قاعة ؛ متحف ؛ قاعة طعام ؛ فضلا عن

أستوديوهات التلفزيون ؛ مرافق الإنتاج الإذاعي ؛ وغرف تصوير لوسائل إعلام شقيقة)

علي الرغم من مزيج الهيكل الخرساني بإضافاته الجديدة والكور الداخلي ؛ فإن الواجهة

الخارجية تقرأ ككتلة واحدة بدون تشتت أو نفور

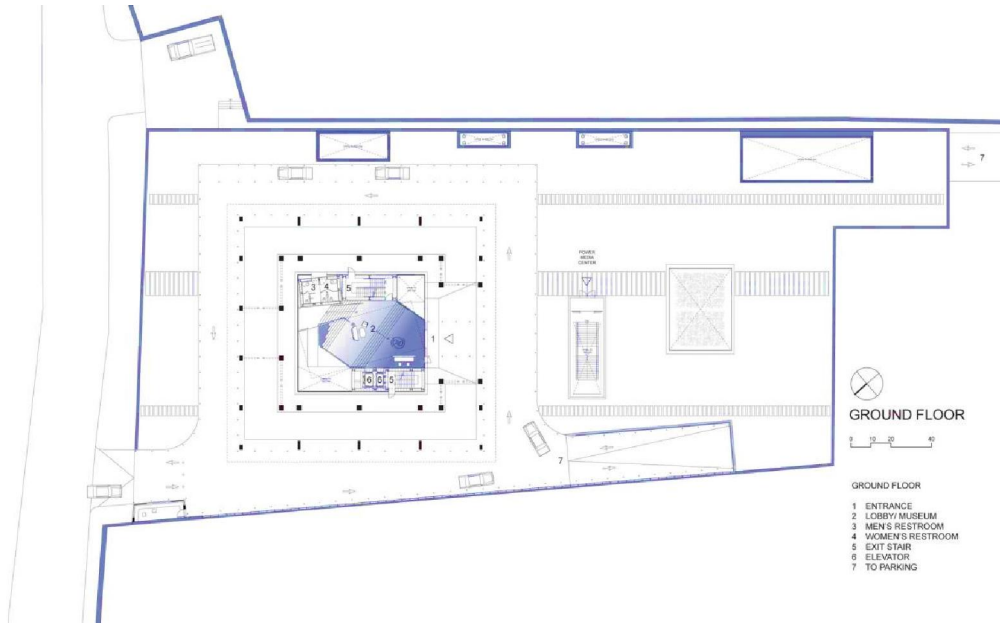
الشكل إكس للألواح الزجاجية علي الواجهة كسر رتابة الشكل المربع لواجهة المبني

كما أستخدمت المرايا في تشطيب أعلى المبني لتكمل تحول الشكل الخارجي الي منحوته

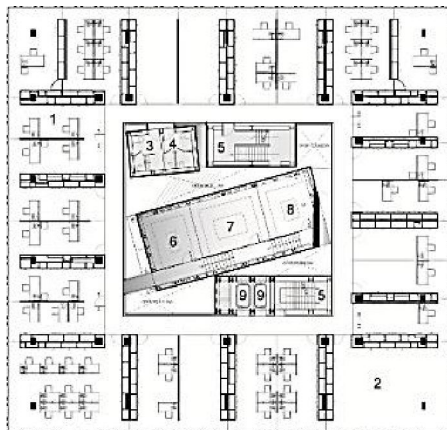
متكاملة



مقطع يوضح الطابق الارضي



مقطع يوضح الطابق الاول والثاني والثالث



LEVEL 1



LEVEL 1, RING

- 1 OFFICES
- 2 MEETING ROOM
- 3 MEN'S RESTROOM
- 4 WOMEN'S RESTROOM
- 5 EXIT STAIR
- 6 VAKKO BAGS SHOWROOM
- 7 VAKKO SHIRTS/TIES SHOWROOM
- 8 VAKKO SCARVES SHOWROOM
- 9 ELEVATOR

مقطع يوضح الطابق الرابع



LEVEL 4

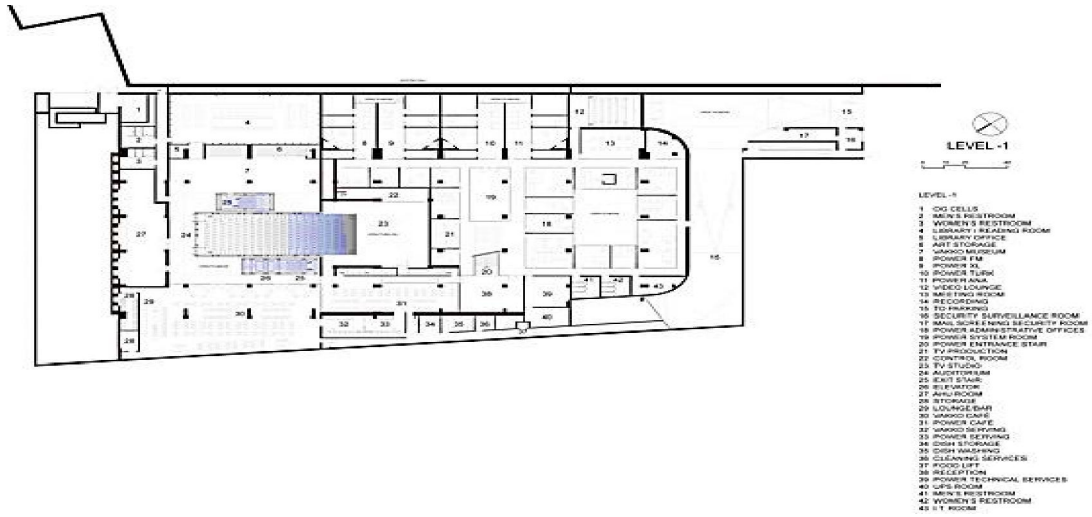


LEVEL 4, RING

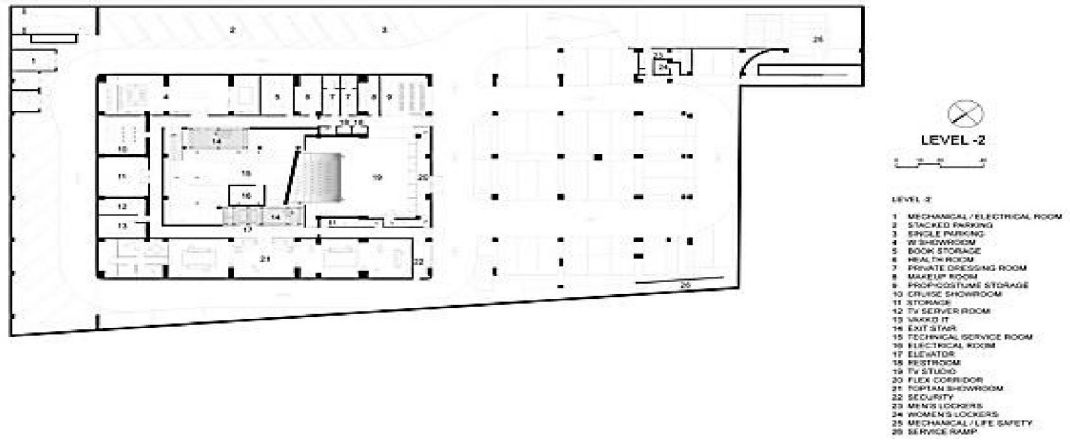
- 1 OFFICES
- 2 MEETING ROOM
- 3 PUBLIC RESTROOM
- 4 PRIVATE RESTROOM
- 5 EXIT STAIR
- 6 KITCHEN
- 7 CONFERENCE ROOM
- 8 ELEVATOR
- 9 RECEPTION



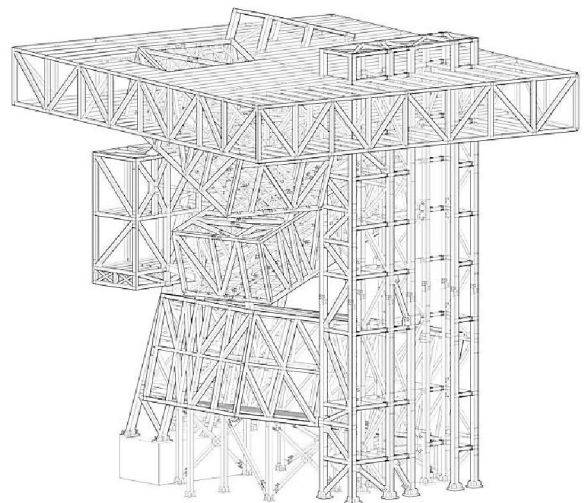
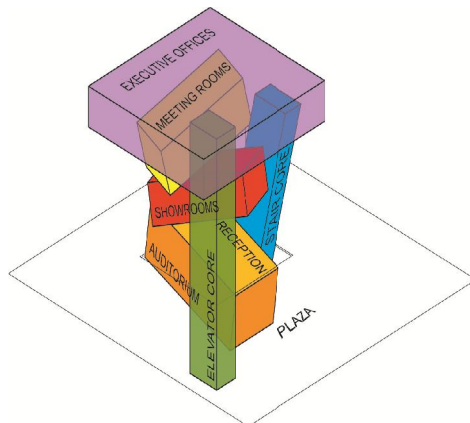
مقطع أفقي يوضح الطابق تحت الأرضي -1-



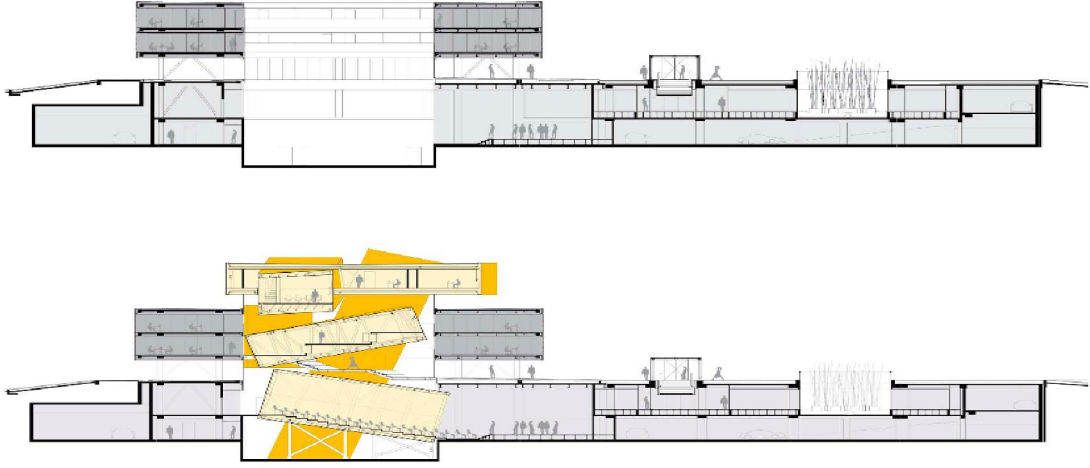
مقطع أفقي يوضح الطابق تحت الأرضي -2-



الهيكل الإنشائي للمبنى



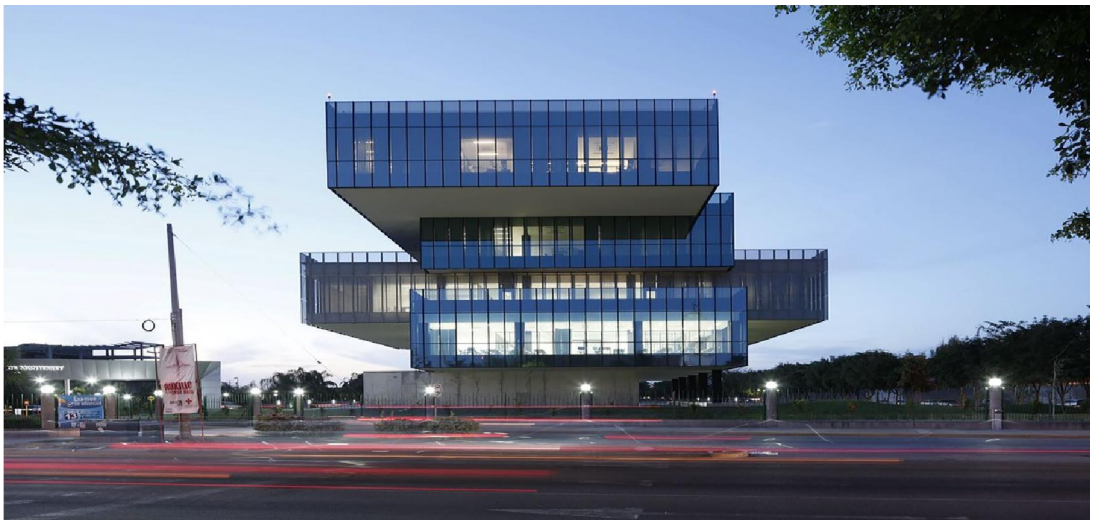
مقطع رأسي :



منظور داخلي لصالة عرض الازياء



منظور خارجي للمبني



اختيار الموقع:

المواقع المقترحة:

الموقع الخرطوم / اركويت/ شرق شارع افريقيا

المساحة: 2 هكتار

1

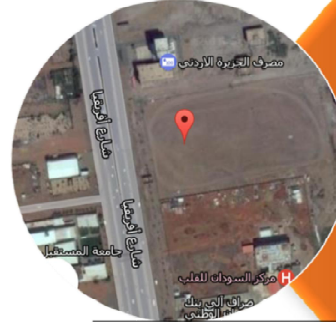
المجاورات:

الجهة الشمالية مصرف
الجزيرة الاردني

الجهة الشرقية مجاورات
سكنية

الجهة الغربية شارع
افريقيا

ومن الجهة الجنوبية
مركز السودان للقلب



المزايا:
سهولة الوصول الى الموقع لمجاورته
لشارع رئيسي.

العيوب:
قلة الخدمات المحيطة بالموقع

الموقع الخرطوم/المنشية تقاطع البشير النفيدي مع اوماك

المساحة: 3 هكتار.

المجاورات:

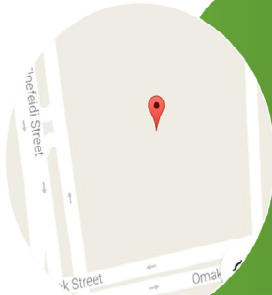
الجهة الشمالية مسجد السيدة ستهوري

الجهة الجنوبية: شارع اوماك

الجهة الشرقية: مجاورات سكنية.

الجهة الغربية: شارع النفيدي

ومجاورات سكنية.



المزايا:
وجود العديد من الخدمات
المحيطة بالموقع

العيوب:
يقع وسط مجتمعات سكنية.

الموقع: الخرطوم/ شرق الساحة الخضراء.

3

المجاورات:

شمالا مستشفى الساحة
ومجاورات سكنية

شرقاً مجاورات سكنية

غرباً الساحة الخضراء

جنوباً مجاورات سكنية



المزايا:
سهولة الوصول الى الموقع.

العيوب:
التلوث البيئي المؤثر على الموقع
بسبب المجاورات.



المفاضلة بين المواقع:

المواقع المقترحة			العامل			
الموقع 3	الموقع 2		الموقع 1			
1 3 %	المواصلات العامة التي تتجه نحو المعمورة واركويت	1 3 %	يمكن الوصول اليه من كبري المنشية	1 4 %	المواصلات العامة التي تتجه الي السلمة ومايو	الوظيفي الوصول للموقع 20%
1 3 %	موجودة	1 0 %	موجودة	1 8 %	موجودة	الخدمات العامة 20%
1 2 %	2.7 هكتار	1 4 %	31000	1 4 %	2 هكتار	مساحة الموقع 15%
1 8 %	يوجد به ضوضاء وتلوث بيئي	1 0 %	يوجد به ضوضاء وتلوث بيئي	1 9 %	خالى من الضوضاء والتلوث البيئي	البيئي الضوضاء والتلوث البيئي 20%
1 8 %	ملائم في نظام حكومي سكني	1 7 %	نطاق حكومي سكني استثماري	1 7 %	ملائم في نظام استثماري تجاري	اجتماعي الملائمة مع المجاورات المحيطة 15%
%74		%64		%82		النسبة



الموقع العام :

تم اختيار الموقع في مدينة الخرطوم / اركويت وذلك لتوفر الشروط التي يتطلبها المشروع.



الوصولية:

يمكن الوصول اليه من العربي بمواصلات السلمة مايو او الازهري .

تأثير الموقع على المجاورات:

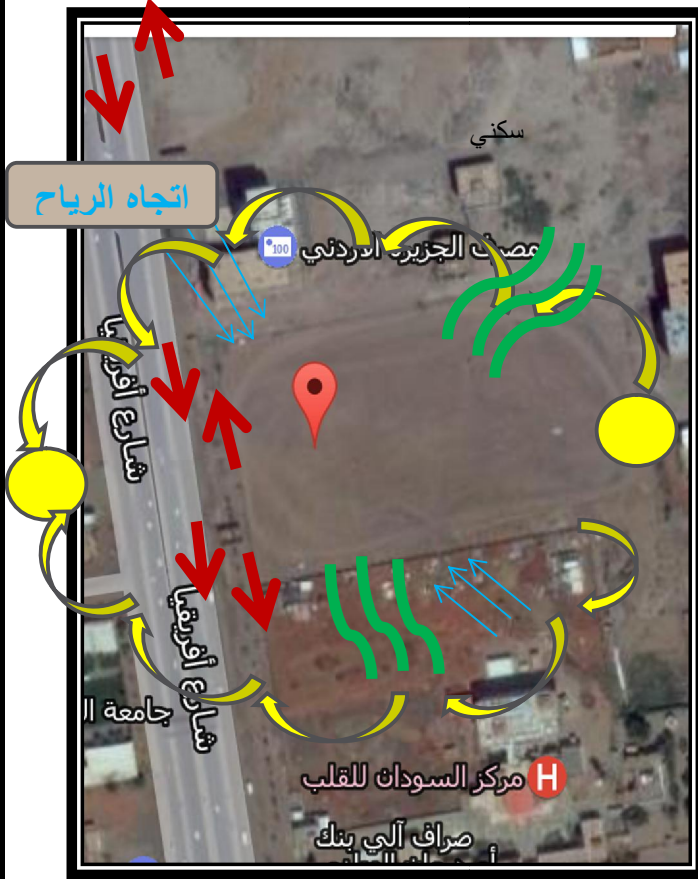
لايؤثر الموقع على المجاورات سلبا لانه غير مسبب للضوضاء.



التحليل البيئي للموقع :

دراسة وتحليل التلوث البيئي :-

من الناحية الشمالية والجنوبية مجاورات
لاتسبب التلوث الضوضائي.
من الناحية الغربية يوجد شارع أفريقيا من
الناحية الشرقية مجاورات سكنية يسبب
الازعاج والتلوث الضوضائي.



التنطيق



قسم التصميم	■
قسم التنفيذ	■
قسم العرض	■
التدريبي	■
الاداري	■
التجاري	■
مسطحات خضراء	■
المدخل	■

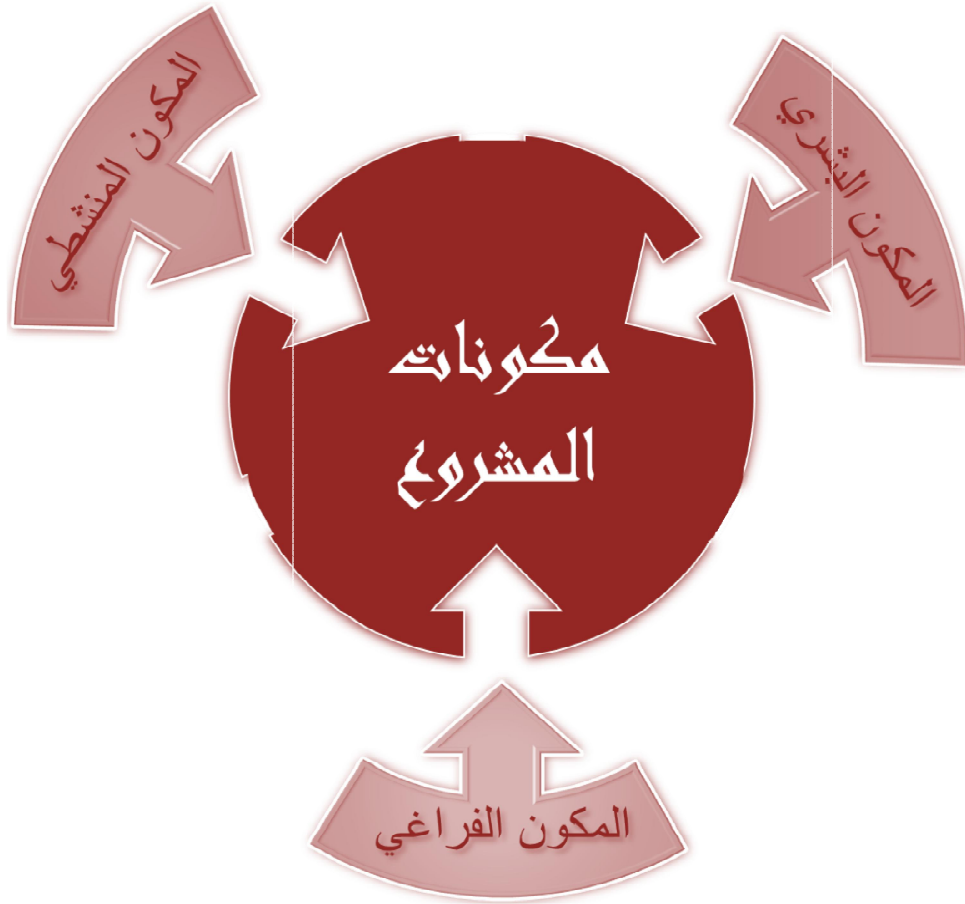


الباب الثالث

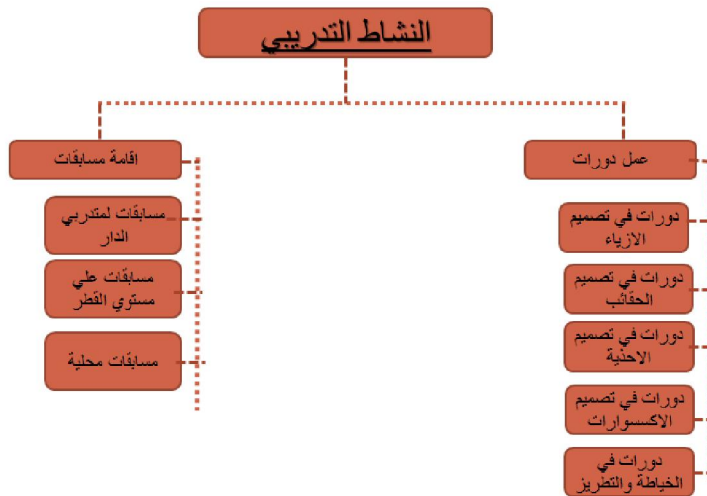
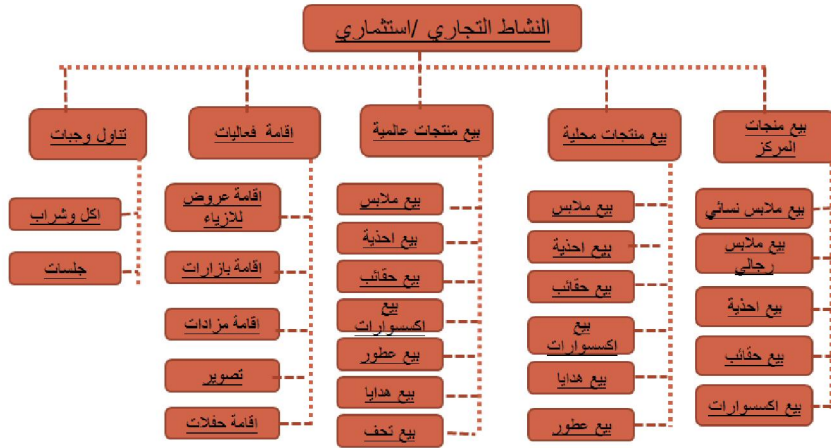
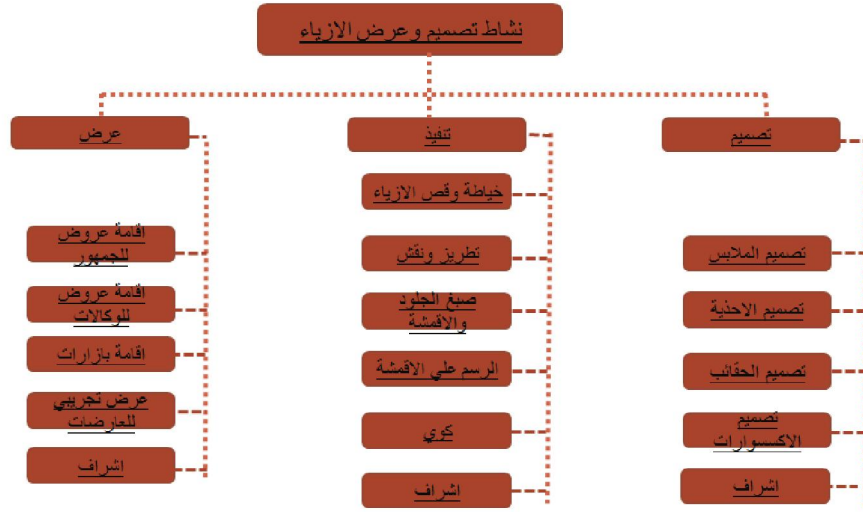
تحليل المعلومات



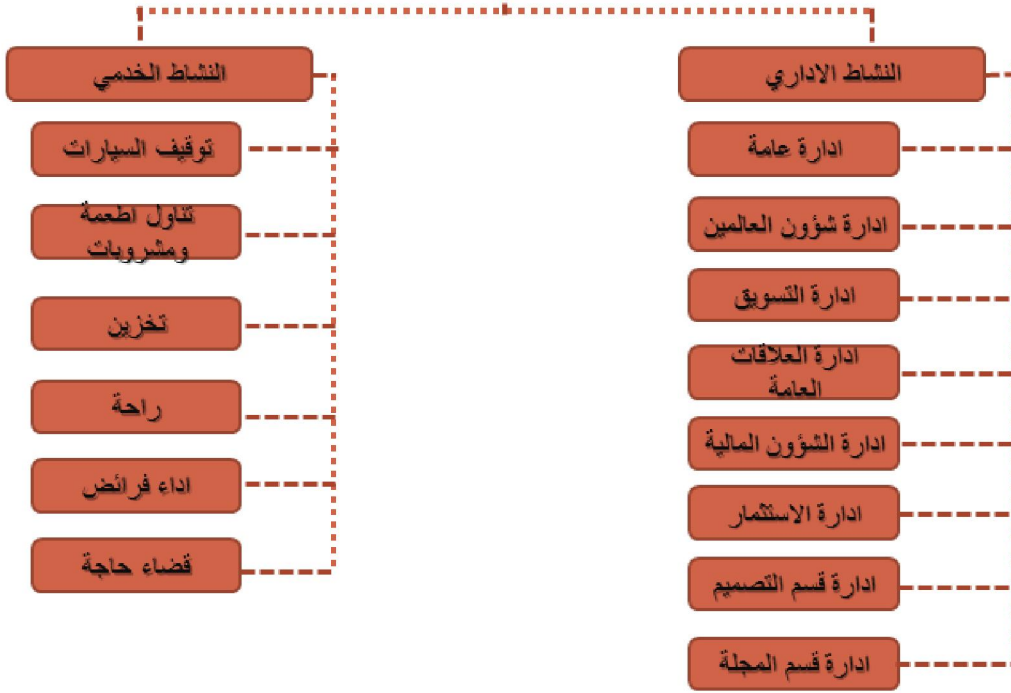
مكونات المشروع:



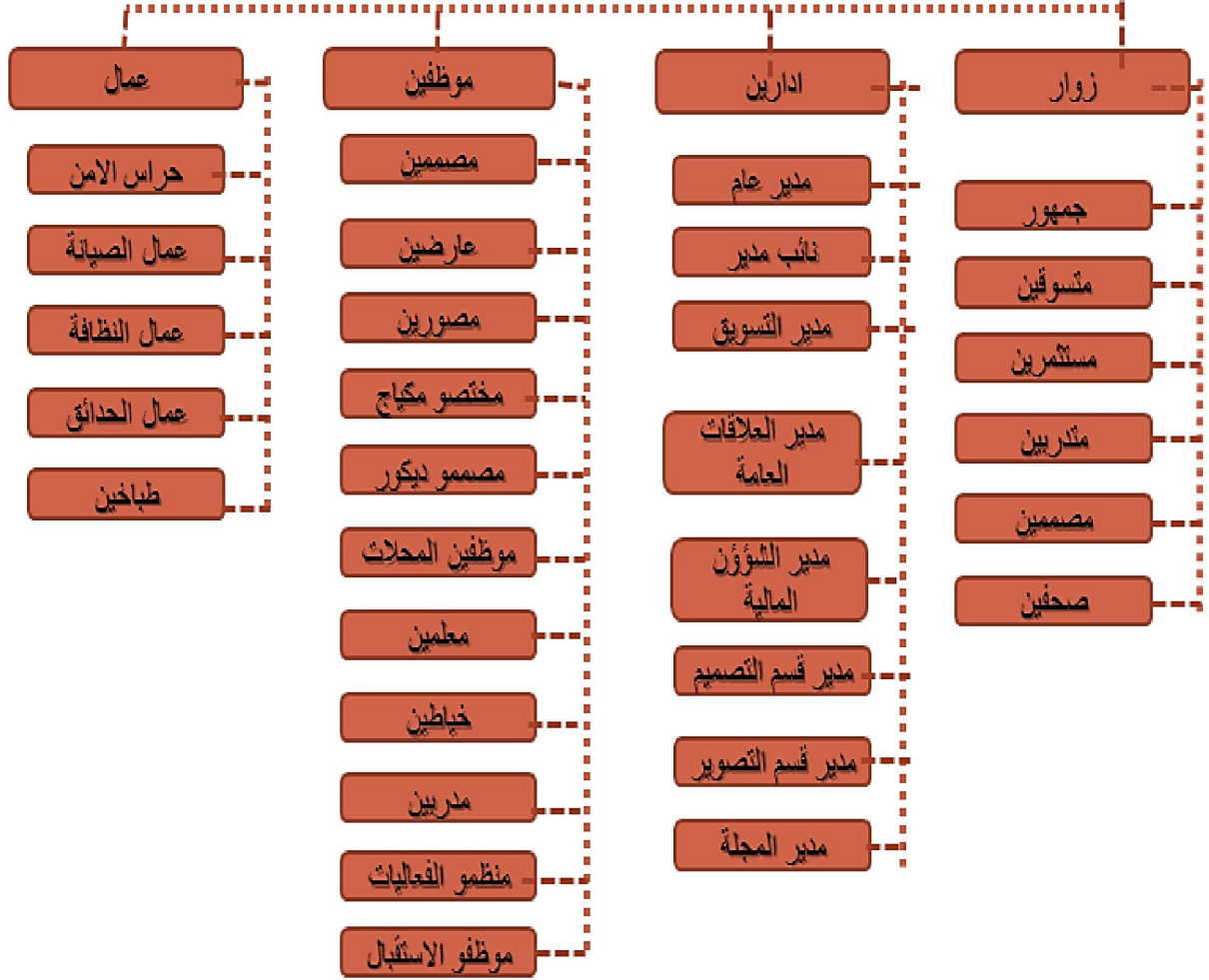
المكون المنشطي:



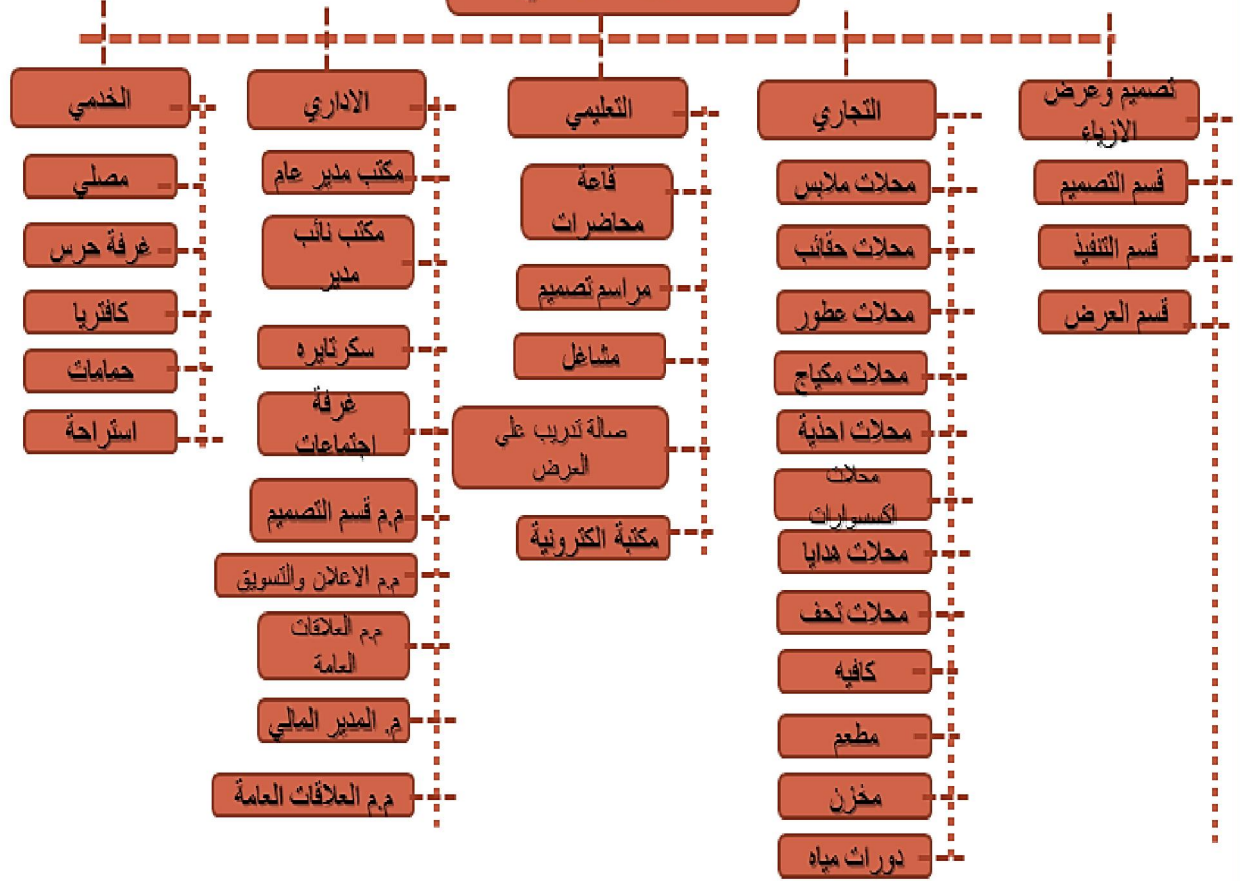
الأنشطة المساندة



المكون البشري

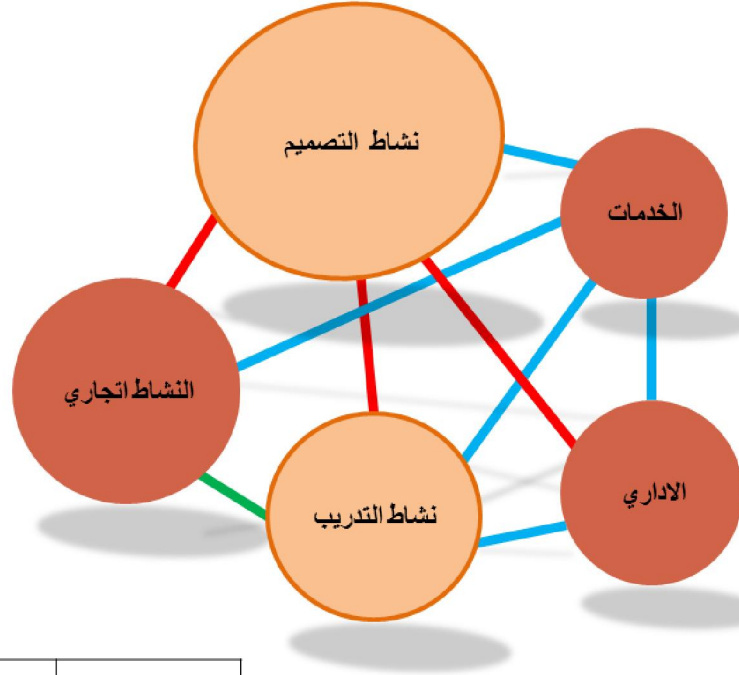


المكون الفراغي



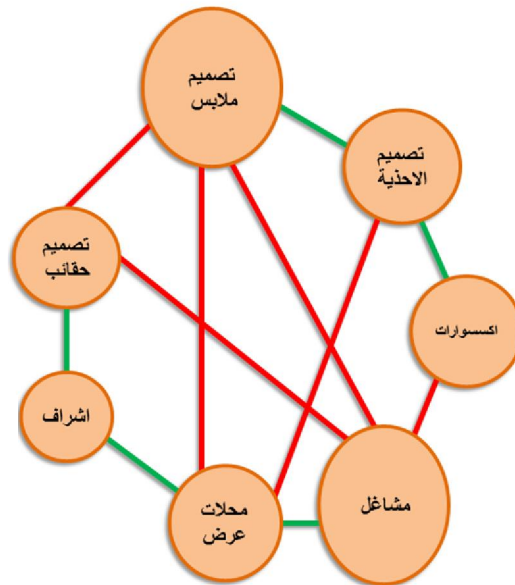
المخطط الفقاعي للعلاقات الوظيفية:

المخطط الفقاعي العام



	علاقة قوية
	متوسطة
	ضعيفة

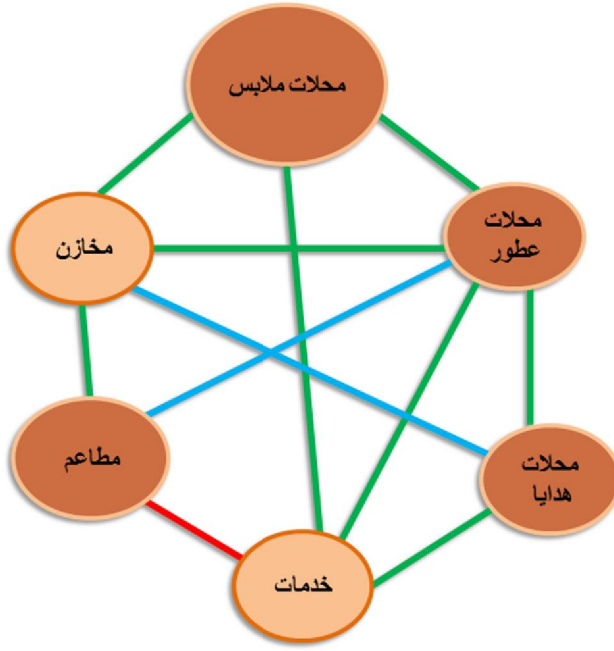
نشاط التصميم



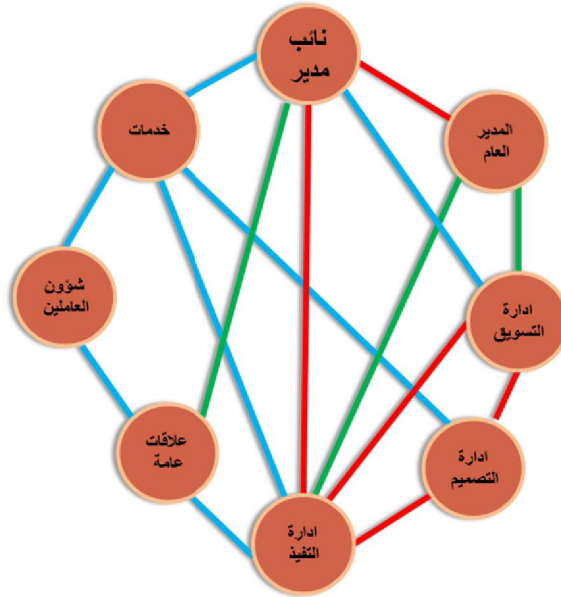
	علاقة قوية
	متوسطة
	ضعيفة



النشاط التجاري



النشاط الاداري

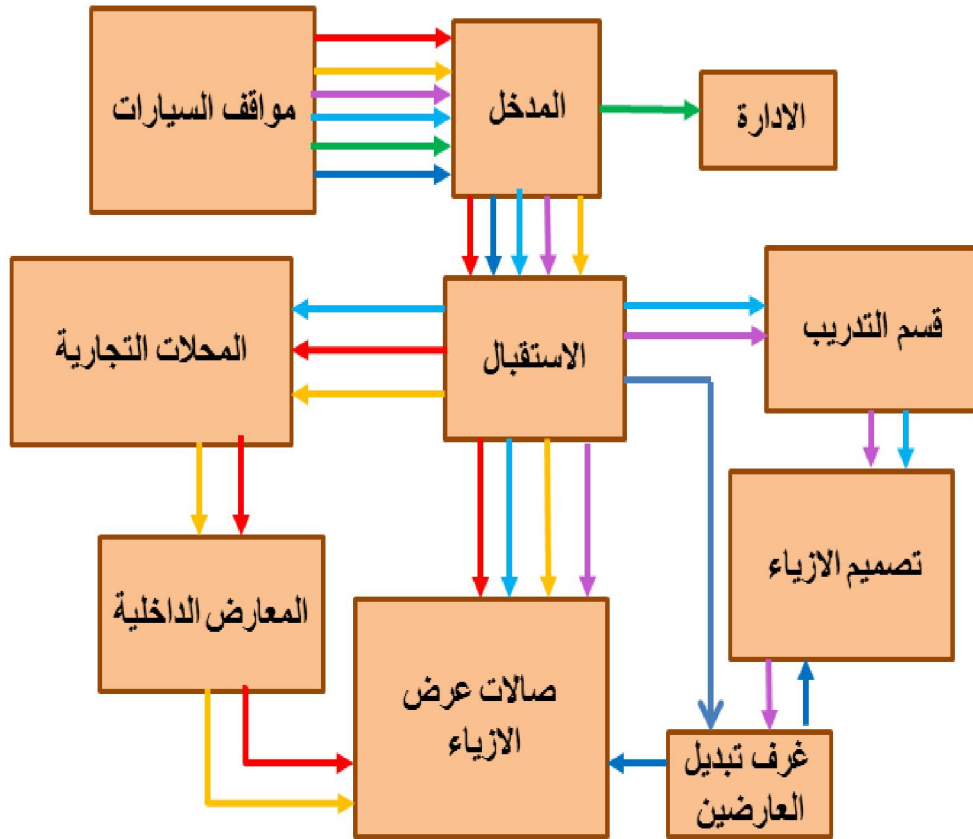


	علاقة قوية
	متوسطة
	ضعيفة



مخططات الحركة:

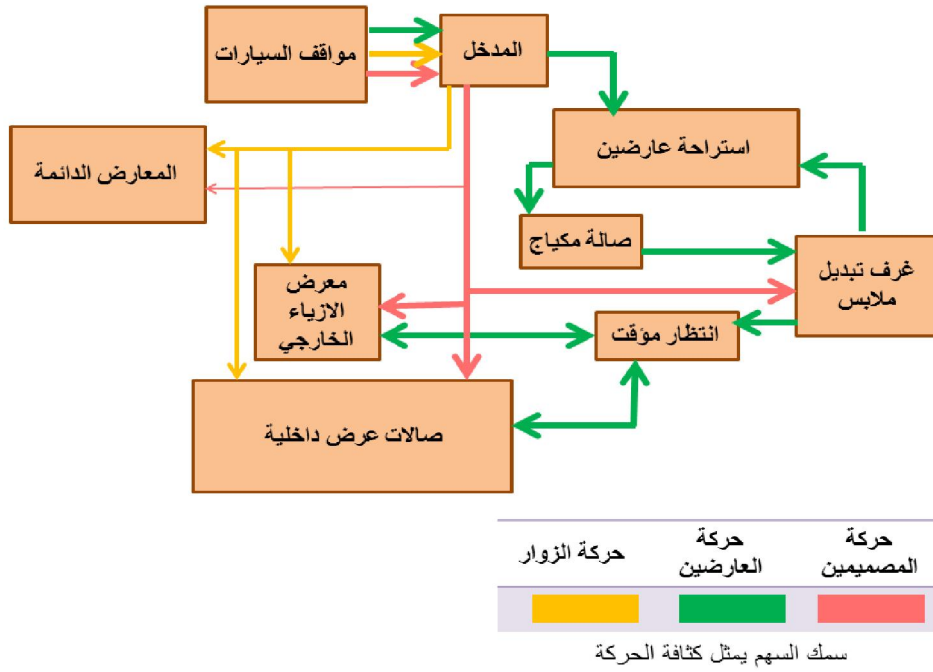
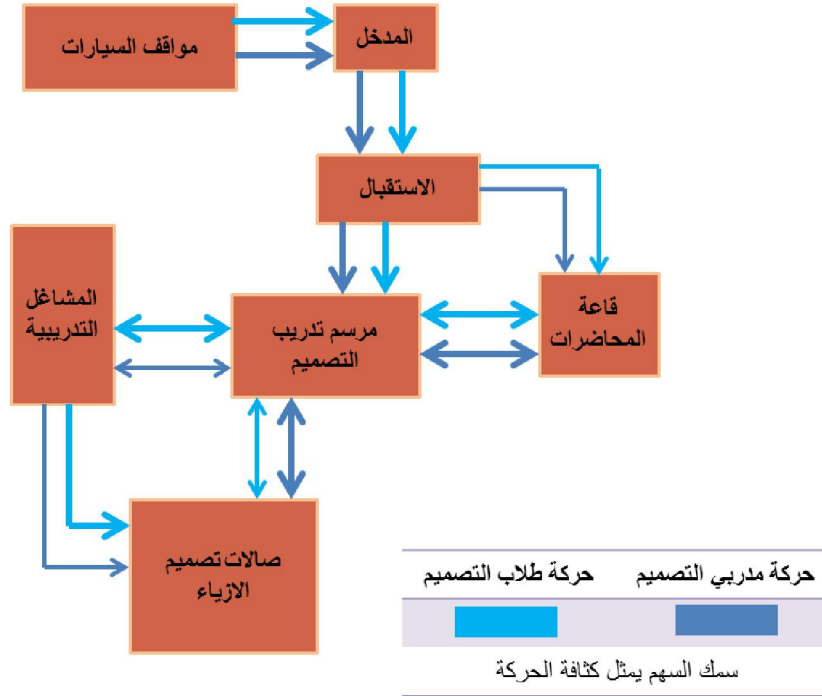
مخطط الحركة العام



موظفين	اداريين	متدربين	مصممين	عارضين	زوار
Red	Green	Cyan	Purple	Blue	Yellow



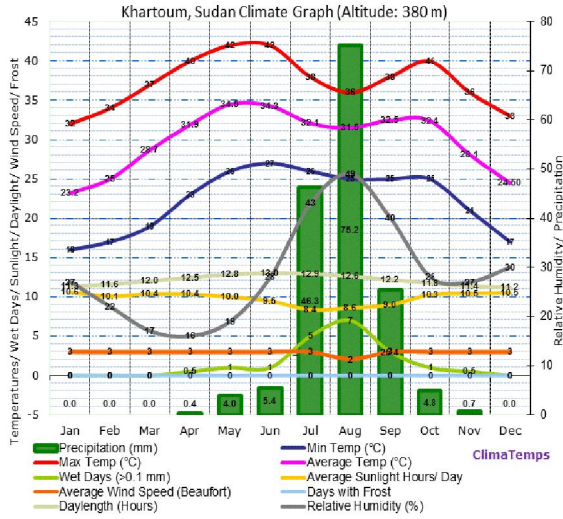
مخطط حركة قسم التدريب



مخطط حركة قسم العرض



تحليل المناخ:



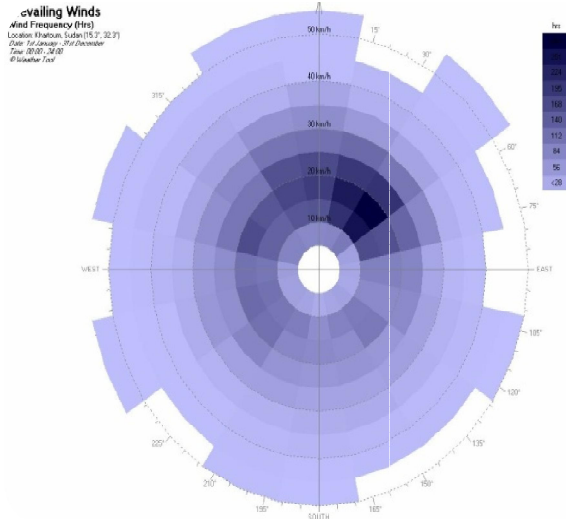
درجات الحرارة :-

متوسطات درجات الحرارة الصغرى تتراوح ما بين 21.1 درجة كأدنى متوسط و 24.5 درجة كأعلى متوسط.

متوسطات درجات الحرارة العظمى تتراوح ما بين 35.1 درجة كأدنى متوسط و 38.5 درجة كأعلى متوسط.

الرياح:

رياح جنوبية غربية ممطره في سبتمبر صيفا .
رياح شماليه تجاريه تسبب العواصف الترابيه
شتاء أعلى سرعة للرياح في شهر أبريل
وفبراير وأدناها في شهر يونيو



نتيجة

توجيه المباني بصورة متعامدة على اتجاه الرياح
تحديد عرض مجموعة الكتل البنائية حتى لا تشكل منطقة ظل رياح
تحديد عرض لشوارع بحيث تتيح فرصة لدورات الهواء
مصدات رياح (أشجار) لصد الرياح المحملة بالأتربة والرياح الباردة في الجهة الجنوبية الغربية يجب مراعاة ذلك



الامطار



الأمطار :

أعلى مستوى امطار في شهر
"42.7" اغسطس أدنى مستوى
امطار في شهر مايو، نوفمبر، ديسمبر

الرطوبة



الرطوبة:

أعلى نسبة رطوبة في شهر أغسطس وتبلغ
51% و أقل نسبة رطوبة في شهر أبريل
وتبلغ 13.3%

نتيجة :-

- 1- اضافة المسطحات الخضراء والمائية لتقليل درجة الحرارة
 - 2- استعمال الاشجار والمظلات لزيادة المناطق المظله من الموقع
 - 3- استخدام مواد بناء تقلل من اكتساب المبنى للحرارة
 - 4- توفير التهوية الطبيعية بقدر كافي للمبنى .
- 1- عمل ميلان بالاسقف لتصريف مياه الامطار
 - 2- توجيه المبنى بالاتجاه الشمالي الشرقي والجنوبي الغربي للاستفادة من امكانية التهوية العابرة مع عمل مصدات شجرية في الاتجاه الشمالي .

3- اضافة اجهزة للتحكم في نسبة رطوبة المبنى .

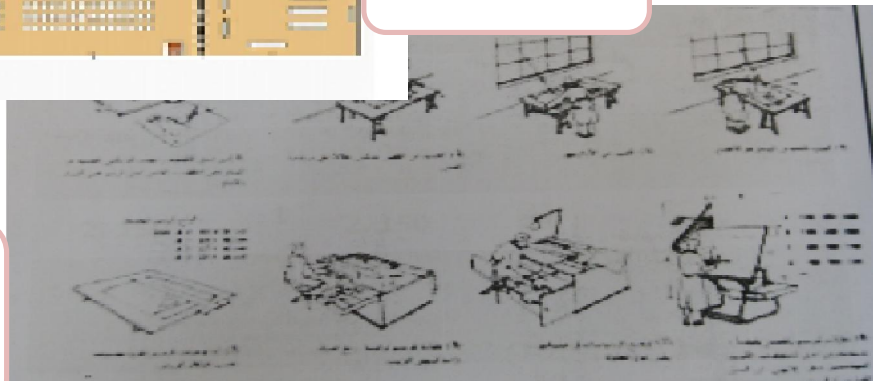
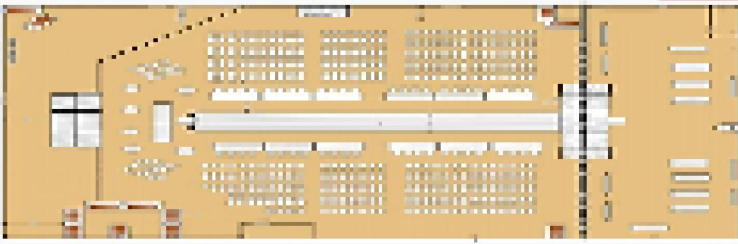
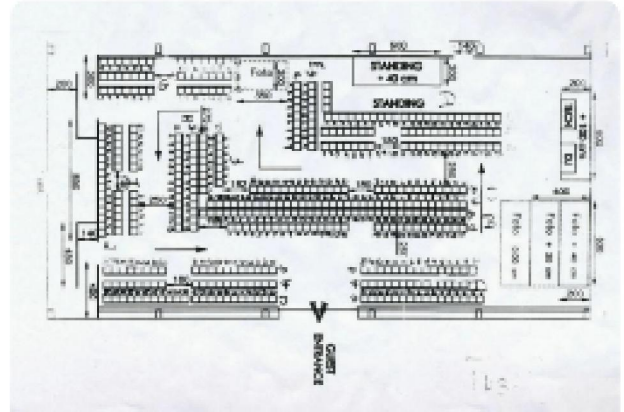
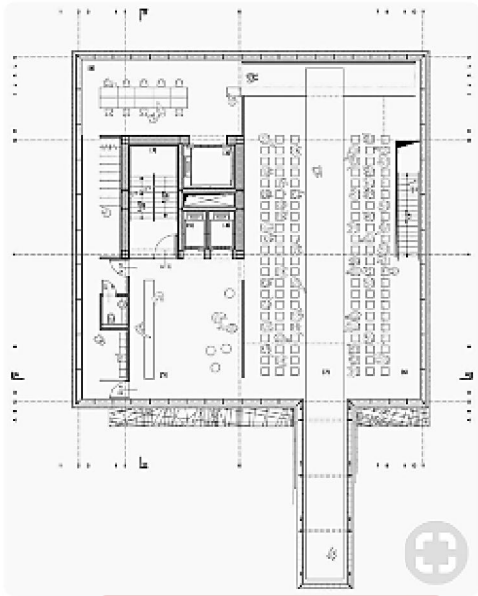
توجيهات عامة للتحليل المناخي

- _ تبعا لحركة الشمس نجد ان الواجهة الغربية هي الاكثر عرضة للاشعاع الشمسي لذا يمكن وضع الفراغات التي لا تتاثر بذلك في تلك الجهة
- _ عمل كاسرات للحماية من الوهج في فترة الشتاء
- _ في تصميم المساحات الخارجية يجب الاكثار من المساحات الخضراء للتخفيف من اثر الرياح والأتربة ولتخفيض درجة حرارة المبنى
- _ الاثر التسخيني للاشعاع الشمسي الساقط علي الجدران يمكن ان يقلل بسهولة اختيار الالوان العاكسة علي الحوائط الخارجية
- _ التصريف الجيد لمياه الامطار من الاسطح بواسطة تصميم اسطح بميول مناسبة

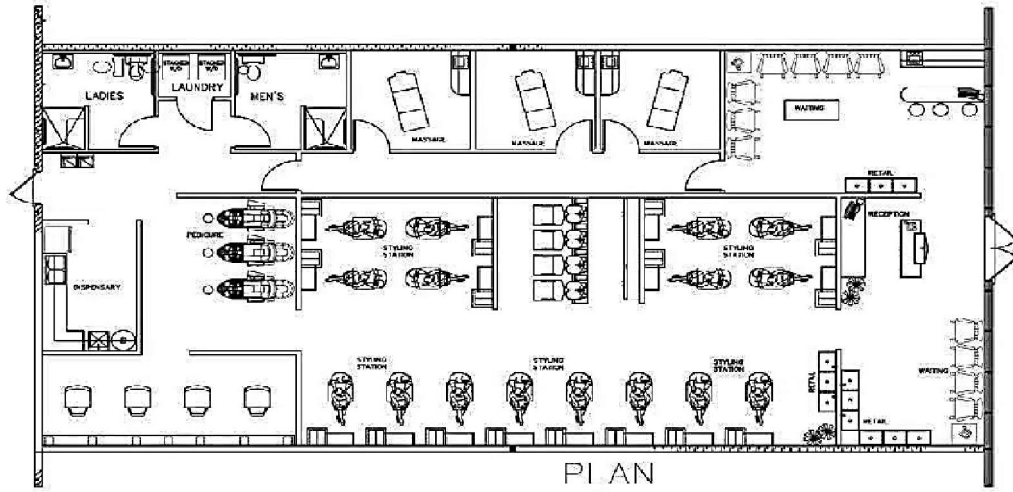
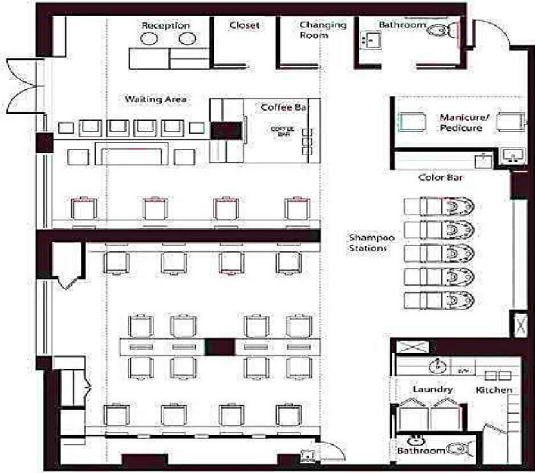
■



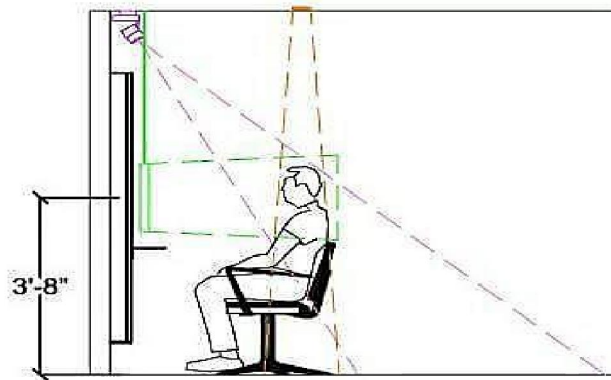
دراسة الفراغات:



دراسة فراغات كواليس العارضات



الإضاءة في المراسم



جدول المساحات

المساحة الكلية	عدد الفراغات	مساحة الفراغ	المتطلب الوظيفي	تويع المستخدمين	عدد المستخدمين	اسم الفراغ	اسم النشاط
140	2	70	مكتب + طاولة رسم + ادراج	مصممين	2	مكتب مصمم + سكرتيره	رسم مصمم
180	4	45	مكتب + طاولات رسم + لوح عرض + ادراج	مصممين + موظفين	5	مرسم المصمم الخاص	رسم مصممين
214	2	107	طاولات رسم + لوح عرض + ادراج	مصممين + موظفين	10	مرسم تصميم الازياء	رسم ازياء
180	2	90	طاولات رسم + الواح عرض + ادراج	مصممين + موظفين	10	مرسم تصميم الحقائق	رسم حقائق
180	2	90	طاولات رسم + لوح عرض + ادراج	مصممين + موظفين	10	مرسم تصميم الاحذية	رسم احذية
120	3	40	ادراج تخزين			مستودع	تخزين
200	2	100	كراسي + طاولات + لوح عرض		64	صالة العرض التجريبي	عرض تصاميم
1214	المساحة الكلية						

المساحة الكلية	عدد الفراغ	مساحة الفراغ	المتطلب الوظيفي	نوع المستخدمين	عدد المستخدمين	اسم الفراغ	اسم النشاط
300	4	150	طاولات قص + الات خياطة	موظفين	30	مشغل الملابس	عمل ملابس
120	1	120	طاولات + كراسي	موظفين	7	مشغل المعالجة	معالجة الاقمشة
240	2	120		موظفين	7	مشغل الرسم علي الاقمشة	رسم علي الاقمشة
120	2	60	طاولات + كراسي + ادراج للحفظ	موظفين	20	مشغل الاكسسوارات	عمل اكسسوارات
120	1	120	طاولات + كراسي + مكاتب خياطة	موظفين	30	مشغل الحقائق	صنع حقائق
150	1	150	طاولات + مكاتب خياطة	موظفين	30	مشغل الاحذية	صنع احذية
120	2	60	مكاتب خياطة + طاولات	موظفين	10	مشغل الخياطة والتطريز	خياطة وتطريز
30	1	30	طاولة + كراسي	موظفين	3	مكتب المشرف العام	اشراف
	1			—		دورات المياه	قضاء حاجة
36	1	36	اسرة + كراسي	—		وحدة صحية	صحة جسدية
25	1	25		—		استراحة عمال	راحة
1261	المساحة الكلية						



اسم النشاط	اسم الفراغ	عدد المستخدمين	توع المستخدمين	المتطلبات الوظيفية الكلية	مساحة الفراغ	عدد الفراغات	المساحة الكلية	
استقبال	يهو الاستقبال	—	—		60	1	60	
عرض تجريبي	صالة العرض التجريبي	64	عارضات + مصممين	كراسي + طاولات	107	2	214	
عرض	صالة العرض الداخلية	200	زوار + مصممين	كراسي + طاولات + runway	220	1	220	
عرض	صالة العرض الخارجي	500		كراسي + طاولات + runway	350	2	700	
راحة	استراحة عارضات	20	مصممين +	كراسي	30	2	60	
تبديل ملابس	غرف تبديل العارضات	60	عارضين +	دواليب + كراسي	50	2	100	
وضع مكياج	غرف المكياج	60	خبيرات مكياج +	كراسي + مرايا	50	2	100	
انتظار	انتظار مؤقت للعارضات	20		كراسي	20	2	40	
		المساحة الكلية						1494

اسم النشاط	اسم الفراغ	عدد المستخدمين	توع المستخدمين	المتطلب الوظيفي	مساحة الفراغ	عدد الفراغات	المساحة الكلية	
تدريب	مشاغل تدريب	60	متدربين + مدربين	طاولات + كراسي + مكاتب خياطة	80	2	160	
رسم	مراسم تدريب	60	متدربين + مدربين		50	3	150	
تلقين	قاعة محاضرات	60	متدربين + مدربين + طلاب	كراسي + طاولة	40	2	80	
	ورش	90	متدربين + مدربين	طاولات	120	2	240	
تدريب علي العرض	صالة تدريب علي العرض		متدربين + عارضين	كراسي + طاولات + runway	60	1	60	
بحث	المكتبة الالكترونية		—	كراسي + طاولات	50	1	50	
		المساحة الكلية						740



المساحة الكلية	عدد الفراغات	مساحة الفراغ	المتطلب الوظيفي	نوع المستخدمين	عدد المستخدمين	اسم الفراغ	اسم النشاط
320	8	40	طاولت عرض + ارفف بيع + الدراج	زوار + مشوقين +	-	محلات بيع ملابس رجالي	بيع ملابس
320	8	40			-	ملابس نسائي	بيع ملابس
90	3	30			-	محلات حفاثب	بيع حفاثب
90	3	30			-	محلات احذية	بيع احذية
50	2	25			-	محلات عطور	بيع عطور
25	1	25			-	محلات تحف	بيع تحف
75	3	25			-	محلات اكسسوارات	بيع اكسسوارات
90	3	30			-	محلات هدايا	بيع هدايا
1060	المساحة الكلية						

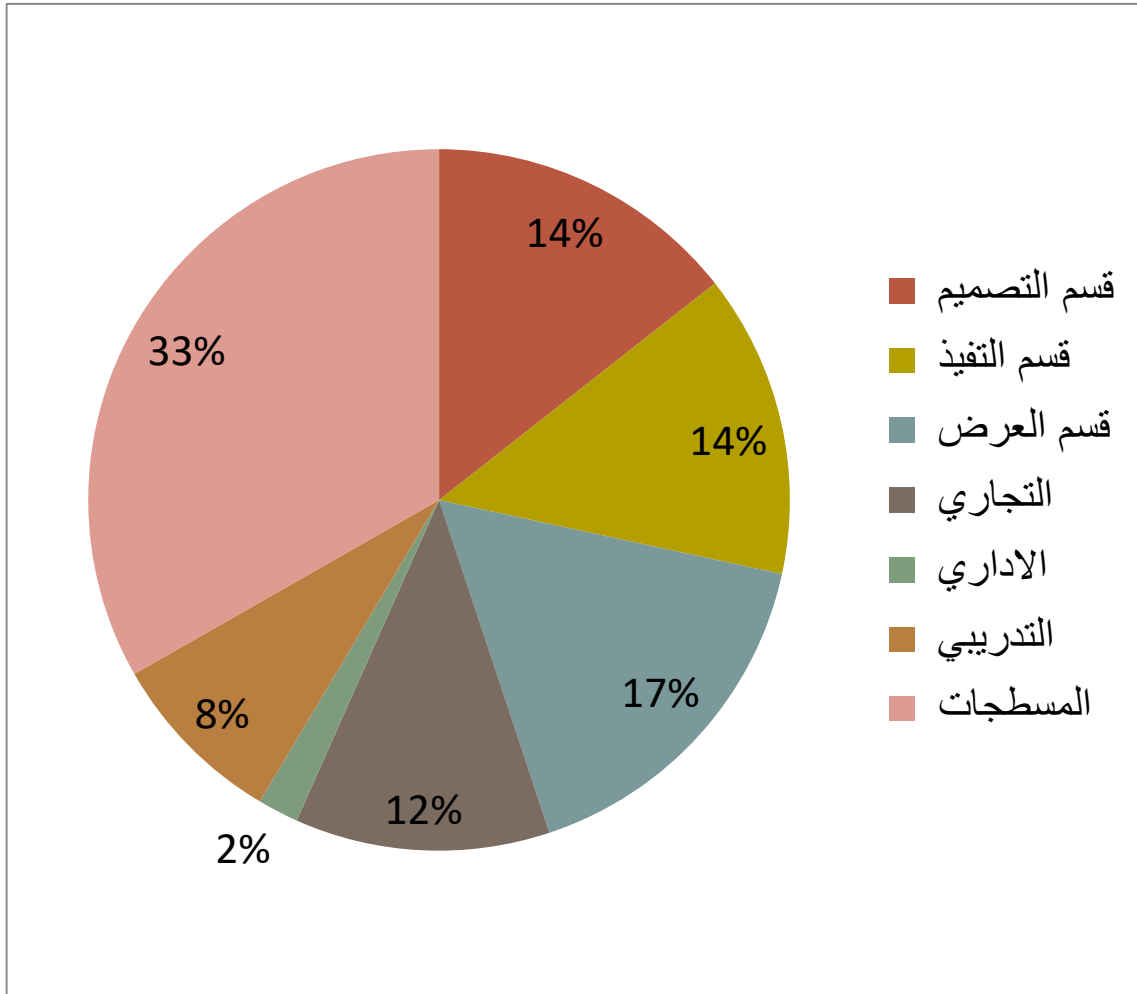
المساحة الكلية	عدد الفراغ	مساحة الفراغ	المتطلب الوظيفي	نوع المستخدمين	عدد المستخدمين	اسم الفراغ	اسم النشاط
30	1	30	كراسي + طاولت + دواليب	اداريين	1	مكتب مدير عام	اداري
30	1	30			1	نائب المدير العام	
20	1	20			1	السكرتيره	
40	1	40			1	غرفة اجتماعات	
25	1	25			1	مكتب مدير قسم التصميم	
25	1	25			1	مكتب مدير القسم التنفيذي	
25	1	25			1	مكتب مدير الاعلان والتسويق	
25	1	25			1	مكتب مدير العلاقات العامة	
25	1	25			1	مكتب المدير المالي	
25	1	25			1	ارشيف	
170	المساحة الكلية						



المساحة الكلية	مساحة الموقف	عدد المواقف المطلوبة	القاعدة	عدد العاملين	القسم
	15		موقف لكل 4 عاملين		القسم التجاري
210	15	14	موقف لكل عارضات وكل خبيرة تجميل	61	قسم العرض
300	15	20	موقف لكل مصمم + موقف لكل 4 موظفين	68	قسم التصميم
150	15	10	موقف لكل مشرف مع 4 موظفين	25	قسم التنفيذ
150	15	10	موقف لكل مدير مع موقف لكل 6 موظفين	20	الإدارة
	15	-	موقف لكل 60 م 2		مساحة المعارض والمحلات التجارية
	15		موقف لكل 10 اشخاص	-	المطعم
1875	15	125	موقف لكل 4 زوار	500	عرض الازياء
150	15	10	موقف لكل 20 م 2	150	قسم التدريب

القسم	المساحة
قسم التصميم	1214
قسم التنفيذ	1261
قسم العرض	1494
القسم التجاري	1060
القسم التدريبي	740
الإداري	170
حركة مسطحات خضراء	2835
	%30
المساحة المطلوبة	1.5 هكتار





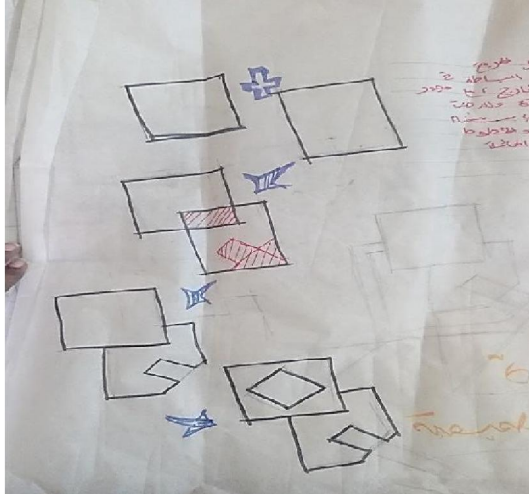
المخطط النسبي المساحات



الباب الرابع

التصميم المعماري





الفكرة المبدئية

فلسفة التصميم

العمارة في أبهى صورها تظهر في التكوين الخارجي للكتل ؛ او بمعنى اخر التلاعب بالكتل المنظورة بدأ من الخارج وصولا للتقسيم الداخلي للفراغ

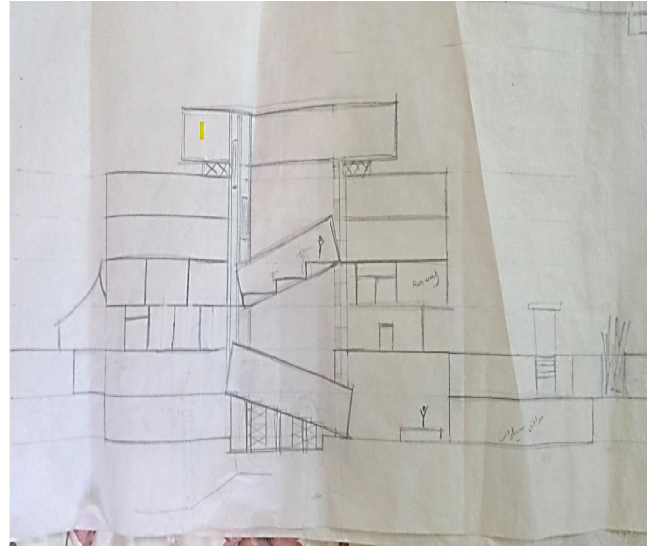
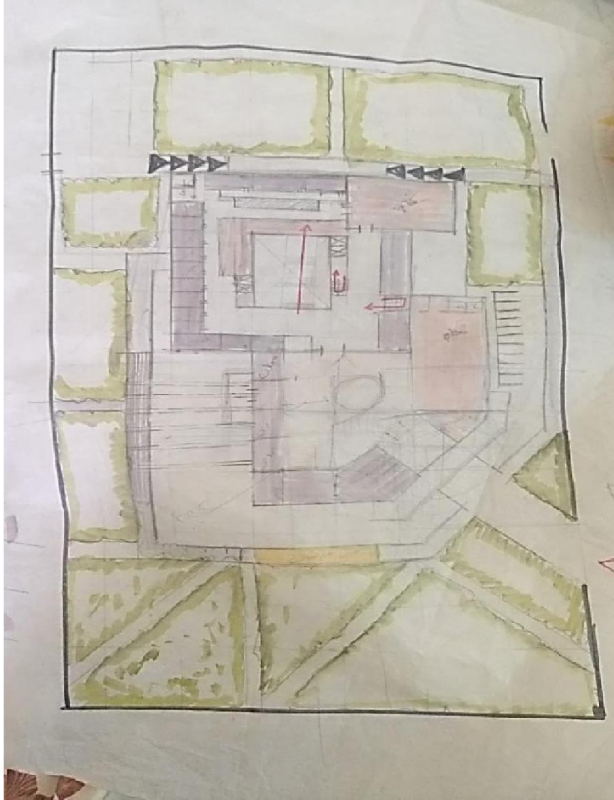
التحدى التصميمي

تتعدد الأنشطة في هذا المشروع (تجاري ؛ ترفيهي ؛ تدريبي ؛ ثقافي) وبالتالي يجب التفكير جيدا في كيفية ربط هذه الأنشطة مع بعضها بما يكفل تحقيق الوظيفة المطلوبة

ثم توزيع الكتل في المشروع علي أساس وظائفها

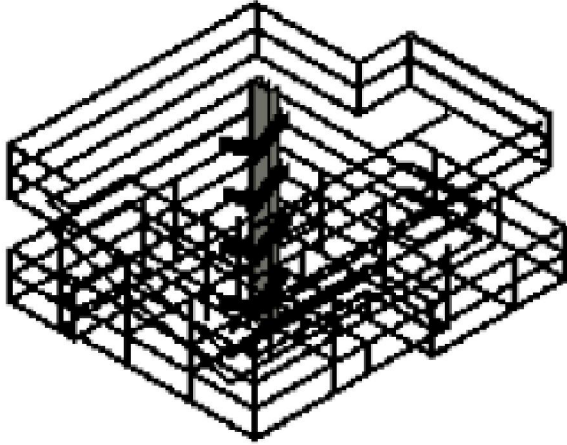
الفكرة التصميمية

جاءت الفكرة لتعكس أهم المبادئ في عالم الموضة ألا وهما البساطة والتعقيد التي خلقت تناقضا جذابا في الشكل للمشروع ؛ فتم إستخدام الشكل المربع ليعكس بساطة المنظور الخارجي مع استخدام الواجهات الزجاجية وتم إضافة بعض التشويق والحركة إلي المبني من الداخل



الحلول التقنية



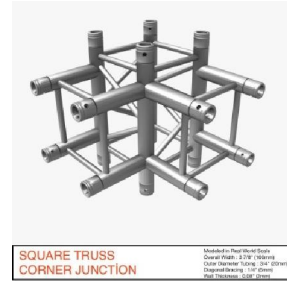


النظام الإنشائي :

تم استخدام نظام ال box truss في المبني عدا صالة العرض الخارجية ؛ بحيث يوفر بجور واسعة
تم اختيار الحديد الإنشائي كمادة الإنشاء الرئيسية وذلك للأسباب التالية
1- يتناسب تماما مع متطلبات المشروع (صالات عرض الأزياء -المراسم)
2- المتانة والمقاومة العالية للعوامل المناخية

الهيكل الإنشائي للمبني

تفصيلة وصلة بيم مع العمود



المعالجات والتشطيبات :

1- الأرضيات

الممرات

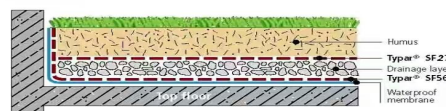
caliber gris 300*300*10

مواقف السيارات

Aracar stone grey 600*600*16

حديقة السطح

Roof gardens



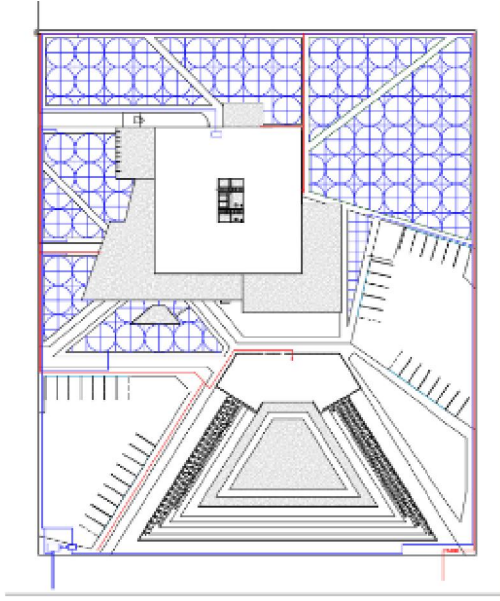
● Upper Typar® layer prevents downwash of humus into the drainage layer.
● Bottom Typar® SF layer protects the waterproof membrane from puncturing and acts as a root barrier.



الخدمات :

امداد المياه

النظام المستخدم تجمع ضغط الشبكة العمومي مع ضغط الخزانات ؛ ويتم استخدام ضغط المياه الموجودة في الشبكة العمومية لتغطية الادوار الاولى وفي ذات الوقت يتم ملء الخزان الارضي بالمياه والتحكم في كمية المياه عن طريق العوامة ؛ وبعد ذلك يتم رفع المياه الي الخزان العلوي عن طريق طلمبات الرفع متصلة بماسورة تغذية رئيسية ؛ ويتم تغذية المبني من خلال الخزان العلوي



حساب حجم خزان المياه

حجم الخزان = استهلاك الفرد * عدد المستخدمين * 25

$9.3 * 2300 * 25 = 534750$ لتر

+ الحريق والمساحات الخضراء

5 لتر لكل م 2

= 536750 لتر

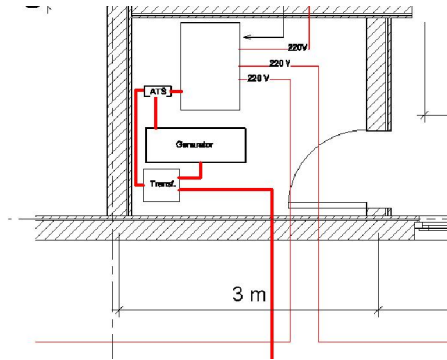
استخدام خزان ارضي سعة 30000 لتر و 3 خزانات

الامداد بالكهرباء

يتم تغذية المبني عن طريق كيبيل ؛ تدخل الكهرباء من الناحية الجنوبية من شارع المطار .

الاضاءة الخارجية مزودة بخلايا شمسية وتصلة مع خط الكهرباء بما يسمى ب

Smart Grid System حيث يتم امداد النقص فقط من الخط العمومي للموقع .

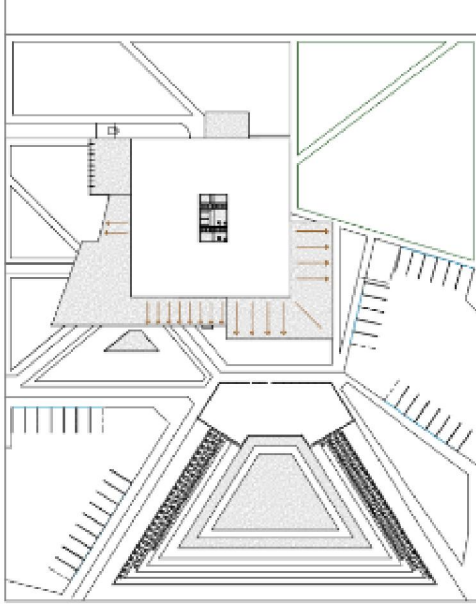


نموذج لغرفة الكهرباء



الصرف الصحي

نسبة لعدم وجود صرف صحي في المنطقة يكون الصرف عن طريق السبب تانك والبنر في الموقع



يتم استخدام نظام الماسورتين في التصريف داخل المبني
تبدأ المواسير من بداية دورات المياه وتنتهي بالسبب تانك
p.v.c والمواسير المستخدمة هي

p.v.c تبدأ مباشرة التركيبات الصحية بواسطة انابيب

وتجمع في الدكت ثم تصرف الي اقرب نقطة تفتيش

مواسير الصرف الصحي مائلة 1:60

قطر المواسير الراسية 4 بوصة اما الافقية يمكن زيادة

القطر ليصل الي 8 بوصة لتفادي تراكم الرواسب

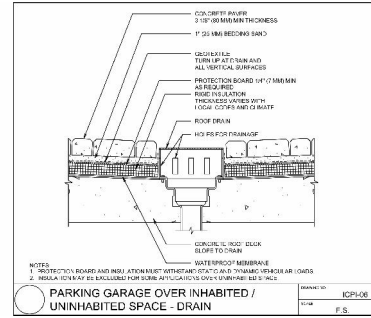
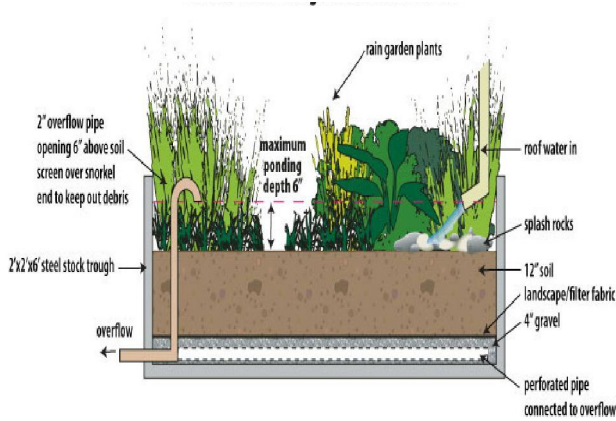
يتم التصريف عن طريق التفتيش يليها السبب تانك ثم البنر

الصرف السطحي

يتم تصريف الاسطح بميول 1:100 وذلك بخفجة تعديل

الميول

Aconcealed liner drainage system يتم استخدام نظام



تصريف مواقف السيارات



الباب الخامس

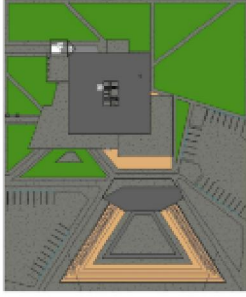
النتائج



لنتائج

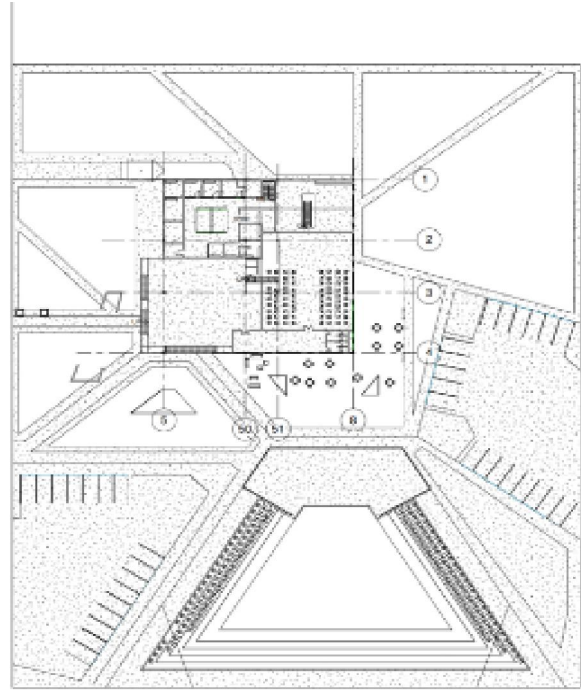
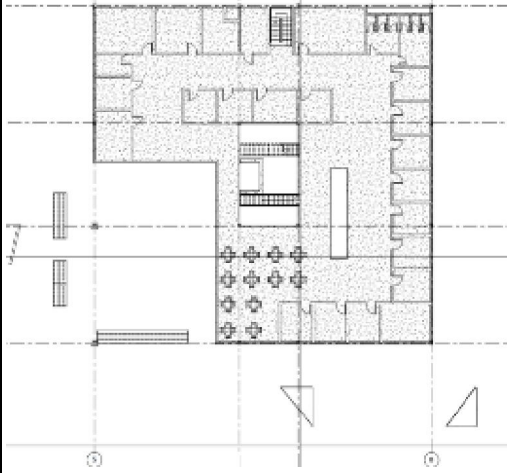
وضوح الأنشطة والوظائف رأسيا
تميز شكل صالة العرض الخارجي
توفير جلسات خارجية وأماكن للتصوير الداخلي والخارجي
إضافة قسم المجلة إلي الأنشطة
تشكيل الواجهات من الكتل ذاتها دون الاكثار في اضافة العناصر
الاخري ؛

Africa street



site plan

المابق الثاني



منظور خارجي

