

قال تعالى: ((وما أوتيتم من العلم إلا قليلا))

قال تعالى: ((إنما يخشى الله من عبادة العلماء))

قال تعالى: ((قل هل يستوي الذين يعلمون والذين

لا يعلمون))

قال صلى الله عليه وسلم: ((...إن الملائكة لتضع

أجنحتها رضا لطالب العلم ..))

إهداء

إلى حبيبة قلبي

إلى سر سعادتي ونور عيني

إلى من رباني وكبرني على يديه

إلى مصدر فخري واعتزازي

إلى أمي

إلى من رباني ورفعني وقواني و علمني الكثير

إلى نور عيني ومصدر فخري واعتزازي

إلى أبي

إلى من لا تكتمل فرحتي إلا بهم وبوجودهم معي

إلى إخوتي

إلى مصدري الثاني للسعادة ومن ربوني عندهم

إلى جدي وجدتي

إلى كل من أسعدني يوماً وأسعدت بهم

إلى أصدقائي وأحبائي

شكر وتقدير

الحمد لله حمدا يليق بجلال وجهه وعظيم سلطانه ،والصلاة والسلام على
أشرف خلق الله سيدنا محمد وعلى آله وأصحابه
ها أنا وبفضل الله قد وصلت آخر مرحلة لي في دراستي الجامعية، فالشكر
لكل من وقف معي وكل من ساعدني وكل من أدخل ولو شيئا قليلا من
السرور في قلبي.

أخص بالشكر والتقدير مشرفتي الأستاذة علياء طه ، التي أفادتني كثيرا
بخبراتها في تطوير مشروعي .

وأخص أيضا بالشكر والتقدير أخي محمد الذي ساعدني كثيرا ورافقني
لاستكشاف الموقع والذي سهل لي كثيرا في طريق المعلومات الخاصة
بالموقع .

وأخص أيضا بالشكر خالي سليم سيد علي الذي أوصلني لاستكشاف منطقة
المشروع واستضافني عنده ، وأيضا خالتي دينا حسن علي التي
استضافتني عندها في رحلتي للمشروع

والشكر والتقدير لمنظمة ينابيع عكاشة الكبريتية الذين أفادوني بالمعلومات
عن خصائص المياه المتعلقة بالمشروع

والشكر لكل من ساعدني في المشروع وفي المرحلة الجامعية من زملائي
وأصدقائي

فهرس

إهداء.....	٣
شكر وتقدير	٤
فهرس.....	٥
ملخص.....	١٣
(١) مقدمة:.....	١٥
(١-١) اسم المشروع.....	١٥
(٢-١) تعريف المشروع.....	١٥
(١-٢-١) مفهوم القرية.....	١٥
(٢-٢-١) مفهوم القرية السياحية.....	١٥
(٣-٢-١) القرية السياحية العلاجية.....	١٦
(٣-١) مجال عمل المشروع.....	١٦
(١-٣-١) السياحة.....	١٦
(٢-٣-١) أنواع السياحة.....	١٦
(٣-٣-١) السياحة العلاجية.....	١٧
(٤-٣-١) أقسام السياحة العلاجية.....	١٧
(٥-٣-١) أهمية السياحة العلاجية.....	١٧
(٦-٣-١) مساوئ السياحة العلاجية.....	١٨
(٧-٣-١) السياحة العلاجية الاستشفائية.....	١٨
(٨-٣-١) المياه الكبريتية.....	١٨
(٩-٣-١) فوائد المياه الكبريتية.....	١٨

١٨	(١٠-٣-١) الأمراض التي تعالجها المياه الكبريتية.....
١٩	(٤-١) أسباب إختيار المشروع.....
١٩	(١-٤-١) أسباب عامة.....
١٩	(٢-٤-١) أسباب خاصة.....
١٩	(٥-١) مشاكل المشروع.....
١٩	(١:٥:١)مشاكل السياحة في السودان.....
١٩	(٦-١) الهدف من المشروع.....
٢٠	(١-٦-١) أهداف عامة.....
٢٠	(٢-٦-١) أهداف خاصة.....
٢٠	(٧-١) حلول المشروع.....
٢٠	(١-٧-١) حلول مبدئية.....
٢٠	(٢-٧-١) حلول وظيفية.....
٢٠	(٣-٧-١) حلول إنشائية.....
٢٠	(٤-٧-١) حلول إقتصادية.....
٢٠	(٥-٧-١) حلول جمالية.....
	الباب الثاني :
٢١	(جمع المعلومات.....
٢٢	(١-٢)نبذة تاريخية عن السياحة.....
٢٣	(١-١-٢) نشأة السياحة وتطورها.....
٢٣	(٢-١-٢) تعريف السياحة.....
٢٣	(٣-١-٢) أهمية السياحة.....
٢٣	(٣-١-٢) دوافع السياحة.....
٢٤	(٤-١-٢) المياه الكبريتية.....
٢٤	(٥-١-٢) فوائد المياه الكبريتية.....
٢٤	(٦-١-٢) دراسات و أبحاث عن المياه الكبريتية.....
٢٤	(٧-١-٢) كيفية استخدام المياه الكبريتية.....
٢٤	(٨-١-٢) نبذة عن ينابيع عكاشة الكبريتية (موقع المشروع).....

٢٥	(٢-٢) مكونات القرى السياحية العلاجية
٢٥	(٣-٢) الأسس والمعايير التخطيطية للقرى السياحية
٢٥	(١-٣-٢) أسس تخطيط الموقع العام
٢٦	(٢-٣-٢) معايير تخطيط المناطق السياحية
٢٦	(٤-٢) النماذج المشابهة
٢٦	(١-٤-٢) النموذج الأول : قرية موسى السياحية
٢٩	(٢-٤-٢) النموذج الثاني : قرية روزا رأس سدر
٣١	(٣-٤-٢) النموذج الثالث : قرية حضر موت السياحية
٣٢	(٥-٢) إختيار الموقع
٣٤	(١-٥-٢) أسباب إختيار الموقع
٣٢	(٢-٥-٢) صور من داخل الموقع
٣٥	الباب الثالث
		تحليل المعلومات
٣٧	(١-٣) المكون المنشطي
٣٩	(٢-٣) المكون البشري
٤٠	(٣-٣) المكون الفراغي
٤٢	(٤-٣) المخططات
٤٣	(١-٤-٣) مخطط العلاقات الهرمي العام
٤٣	(٢-٤-٣) مخطط العلاقات الفقاعي العام
٤٤	(٣-٤-٢) مخطط العلاقات الفقاعي للأنشطة
٤٧	(٥-٣) مخطط العلاقات الحركية
٤٩	(٦-٣) جدول المناشط والمساحات
٥٢	(٧-٣) دراسة الموقع
٥٣	(١-٧-٣) الموقع
٥٣	(٨-٣) التحليل البيئي
٥٣	(١-٨-٣) تحليل حركة الشمس ودرجة الحرارة
٥٣	(٢-٨-٣) جداول معدل الرطوبة وهطول الأمطار

٥٤.....المحددات والموجهات (٩-٣)

٤٥.....(١٠-٣) حلول البنية التحتية

٥٥.....(١١-٣) التنطيق

الباب الرابع :

التصميم المعماري:

٥٧.....(١-٤) الوصول للفكرة المبدئية

٦٠.....(٢-٤) الإبداع المعماري

٦٢.....(١-٣-٤) الفكرة التصميمية للمبنى (الفندق)

٦٣.....(٢-٣-٤) التشكيل الكتلي للفندق

٦٤.....(٤-٤) التصميم المتطور

٦٤.....(١-٤-٤) مخطط القرية

٦٧.....(٢-٤-٤) الفندق

الباب الخامس

الحلول التقنية

٧١.....(١-٥) النظام الإنشائي

٧٣.....(٢-٥) الإمداد بالمياه

٧٣.....(١-٢-٥) الإمداد بالمياه للقرية

٧٤.....(٢-٢-٥) الإمداد بالمياه للفندق

٧٦.....(٣-٥) الصرف الصحي

٧٦.....(١-٣-٥) الصرف الصحي للقرية

٧٧.....(٢-٣-٥) الصرف الصحي للفندق

٧٨.....(٤-٥) الصرف السطحي

٧٨.....(١-٤-٥) الصرف السطحي للقرية

٧٨.....(٢-٤-٥) الصرف السطحي للفندق

٧٩(٥-٥) الامداد بالكهرباء
٧٩(١-٥-٥) الإمداد بالكهرباء للقرية
٧٩(٢-٥-٥) الامداد بالكهرباء للفندق
٨٠(٦-٥) التكييف والحريق والحركة الميكانيكية والأمن ضد السرقة والإقتحام
٨٠(١-٦-٥) التكييف
٨١(٢-٦-٥) الحريق
٨٢(٣-٦-٥) الأمن ضد السرقة والإقتحام
٨٣(٧-٥) الحركة الميكانيكية
٨٤(٨-٥) التشطيبات
٨٤(١-٨-٥) التشطيبات العامة للموقع
٨٤(٢-٨-٥) التشطيبات الخاصة بالجزء العلاجي في الفندق
٨٤(٣-٨-٥) التشطيبات الخاصة بصالة الإستقبال
٨٦ خاتمة
٨٧ المراجع والجهات الرسمية المسؤولة

فهرست الأشكال والمخططات

٢٧شكل (١-٢) مخطط قرية موسى السياحية
٢٧شكل (٢-٢) الجزء العلاجي للقرية
٢٨شكل (٣-٢) منظور داخلي
٢٩شكل (٤-٢) الموقع العام
٢٩شكل (٥-٢) مخطط القرية
٣٠شكل (٦-٢) مناظير داخلية للقرية
٣١شكل (٧-٢) قرية حضرموت السياحية

شكل (٢-٨) موقع المشروع.....	٣٤
شكل (٢-٩) أنواع المباني في المنطقة.....	٣٥
شكل (٣-١) يوضح المكون المنشطي الأساسي.....	٣٦
شكل (٣-٢) يوضح المكون المنشطي الثانوي.....	٣٧
شكل (٣-٣) يوضح المكون البشري.....	٣٩
شكل (٣-٤) يوضح المكون الفراغي الأساسي.....	٤٠
شكل (٣-٥) يوضح المكون الفراغي الثانوي.....	٤١
مخطط (٣-١) يوضح العلاقات الهرمية.....	٤٢
مخطط (٣-٢) يوضح العلاقات الفقاعية العامة.....	٤٣
مخطط (٣-٣) مخطط العلاقات الفقاعي للأنشطة.....	٤٤
مخطط (٣-٤) مخطط العلاقات الفقاعي للأنشطة.....	٤٥
مخطط (٣-٥) مخطط العلاقات الفقاعي للأنشطة.....	٤٦
مخطط (٣-٦) مخطط العلاقات الحركية للسكان والسياح.....	٤٧
مخطط (٣-٦) مخطط العلاقات الحركية للزوار.....	٤٧
مخطط (٣-٦) مخطط العلاقات الحركية للإداريين والعمال.....	٤٨
مخطط (٣-٦) مخطط العلاقات الحركية العامة.....	٤٨
صور (٣-١) موقع المشروع.....	٥٢
شكل (٣-٦٣) التطبيق.....	٥٥
شكل (٤-١) الفكرة المبدئية.....	٤٧
شكل (٤-٢) الفكرة المبدئية ٢.....	٤٧
شكل (٤-٣) الفكرة المبدئية ٣.....	٥٨
شكل (٤-٤) الفكرة المبدئية ٤.....	٥٨
شكل (٤-٥) الفكرة المبدئية ٥.....	٥٩
شكل (٤-٦) الفكرة المبدئية ٦.....	٦٠
صورة (٤-١) إستيحاء الفكرة المبدئية.....	٦٠
شكل (٤-٧) الفكرة المبدئية للفندق.....	٦٢
شكل (٤-٦) الفكرة الأولى للتخطيط.....	٦١

شكل (٤-٨) التشكيل الكتلي للفندق.....	٦٣
شكل (٤-٩) التشكيل الكتلي للفندق 3d.....	٦٣
شكل (٤-١٠) تخطيط الشوارع للقرية.....	٦٤
شكل (٤-١١) تخطيط النهائي للقرية.....	٦٥
شكل (٤-١١) الموقع العام للفندق.....	٦٦
شكل (٤-١٢) الطابق الأرضي للفندق.....	٦٦
شكل (٤-١٣) القبو للفندق.....	٦٧
شكل (٤-١٣) الطوابق للفندق.....	٦٧
شكل (٤-١٤) مقاطع الفندق.....	٦٨
شكل (٤-١٤) واجهات الفندق.....	٦٨
شكل (٤-١٥) المناظير.....	٦٩
الخارجية للفندق	
شكل (٥-١) البلان العام للنظام الإنشائي.....	٧١
شكل (٥-٢) 3d للنظام الإنشائي.....	٧١
شكل (٥-٣) بلان تفصيلي للنظام الإنشائي.....	٧٢
شكل (٥-٤) مقطع تفصيلي للنظام الإنشائي.....	٧٢
شكل (٥-٥) توزيع المياه في القرية.....	٧٦
شكل (٥-٦) توزيع المياه في الفندق.....	٧٦
شكل (٥-٧) الصرف الصحي للقرية.....	٧٦
شكل (٥-٨) الصرف الصحي للفندق.....	٧٧
شكل (٥-٩) أبعاد المانهولات.....	٧٧
شكل (٥-١٠) الصرف السطحي للقرية.....	٧٨
شكل (٥-١١) الصرف السطحي للفندق.....	٧٨
شكل (٥-١٢) الامداد بالكهرباء للقرية.....	٧٩
شكل (٥-١٣) الامداد بالكهرباء للفندق.....	٧٩
شكل (٥-١٤) نظام التكييف للفندق.....	٨٠
شكل (٥-١٥) 3d لنظام التكييف.....	٨٠

شكل (١٦-٥) نظام إطفاء الحرائق.....	٨١
شكل (١٧-٥) 3d لنظام إطفاء الحرائق.....	٨٢
شكل (١٩-٥) توزيع كاميرات المراقبة.....	٨٢
شكل (٢٠-٥) بارت بلان للمساعد.....	٨٣
شكل (٢١-٥) بارت.....	٨٣
شكل (٢٢-٥) معالجات الموقع.....	٨٣
شكل (٢٣-٥) بارت بلان للجزء العلاجي.....	٨٤
شكل (٢٣-٥) بارت بلان لجزء الإستقبال.....	٨٤
شكل (٢٣-٥) بارت سكشن لجزء الاستقبال.....	٨٥

فهرس الجداول

جدول (١-٣) جدول المناشط والمساحات.....	٤٩
جدول (٢-٣) معدلات الحرارة والرطوبة.....	٥٣
جدول (٣-٣) المحددات والموجهات.....	٥٤

ملخص البحث

يتناول هذا البحث مشروع باسم تخطيط وتصميم قرية سياحية علاجية ، يعني قرية تتواجد فيها مقومات السياحة والعلاج وتختص بالعلاج الطبيعي بالمياه الكبريتية النابعة من تحت الأرض .

يتم شرح المشروع في خمسة أبواب :

الباب الأول يعطي مقدمة عن المشروع ويعرف مامعنى قرية ومامعنى سياحة وماهي السياحة العلاجية وفوائد السياحة العلاجية وفوائد المياه الكبريتية .

أما الباب الثاني فيتحدث عن كيفية جمع المعلومات التي تخص المشروع ويعطي نبذة عن العلاج الطبيعي والعلاج بالينابيع الساخنة ، ويتحدث أيضا عن موقع المشروع وكيف تم جمع المعلومات عنه وأين يتواجد وما هي خصائصه .

الباب الثالث يتحدث عن كيفية تحليل هذه المعلومات وإستخراج نتائج منها تفيد في التصميم لاحقا ، حيث يتحدث عن مكونات المشروع وعن مخططات العلاقات بين أنشطة المشروع والعلاقات الحركية ويعطي جدول عن حساب المساحات للأنشطة وأخيرا يقوم بتحليل الموقع وإستخراج النتائج الخاصة به

الباب الرابع يتحدث عن الفكرة الأولية للمشروع وكيفي بدأت وكيف تمت وكيف تم تطويرها وصولا إلى تخطيط وتصميم مناسب

الباب الخامس يتحدث عن الحلول التقنية للمشروع عامة وخاصة وكيف تمت معالجة المشروع تقنيا لكي يصبح قابل للتنفيذ

الباب الأول

المقدمة :

٢) مقدمة:

(١-١) اسم المشروع:-

تخطيط وتصميم قرية سياحية علاجية

(٢-١) تعريف المشروع :

(١-٢-١) مفهوم القرية :

القرية هي مكان يتجمع فيه الناس ويستقرون فيه ويكونون مجتمعاً خاصاً بهم. عادةً ماتكون القرية سكنية ويمكن ان تكون قرية زراعية أو قرية سياحية وغيرها . يتراوح عدد سكان القرية ما بين ١٠٠-١٠٠٠٠ نسمة .

(٢-٢-١) مفهوم القرية السياحية:-

هي عبارة عن مكان يستخدم للترفيه والإسترخاء والراحة ، تقوم بتقديم جميع ما يحتاجه النزلاء من طعام وشراب و رياضة وترفيه وتسوق . تساهم القرى السياحية بشكل كبير في جذب السياح . تعتبر القرى السياحية صناعة عصرية و حديثة ، وهي من أنجح الأساليب التي لجأت إليها العديد من الدول ذات الاهتمام بالسياحة والترفيه وقضاء أوقات الفراغ .

(١-٤-٢-١) أنواع القرى السياحية :

١) قرية ساحلية

٢) قرية ترفيهية

٣) قرية صحية(علاجية)

٤) قرية ثقافية

٥) قرية سكنية

٦) قرية زراعية

(١-٢-٣) القرية السياحية العلاجية :

هي نوع من أنواع القرى السياحية تقوم بتقديم كافة الخدمات التي تجمع ما بين أنشطة القرى السياحية والعلاج الطبيعي . ويكون عادة علاج من نوع خاص باستخدام بما يسمى بالمياه الكبريتية أو المياه المعدنية أو الينابيع الكبريتية وهي عبارة عن مياه ساخنة تنبع من بين الصخور تستخدم في علاج الأمراض الجلدية وآلام العظام والمفاصل .

(١-٣) مجال عمل المشروع :

(١-٣-١) السياحة :

السياحة تعني : السياحة تعني انتقال الإنسان من موطنه إلى موطن آخر أو من مدينة لأخرى لمدة لا تقل عن ٢٤ ساعة ولا تزيد عن ٣٦٥ يوم .

تكون السياحة إما لغرض الترفيه أو لغرض العلاج أو الدراسة أو الإكتشاف أو لأي أغراض أخرى خاصة .

(١-٣-٢) أنواع السياحة:

سياحة المغامرات : وهي السياحة بغرض الإطلاع على غرائب البلاد وطبيعة السكان
السياحة الترفيهية : وهي السفر إلى الوجهات السياحية بغرض الترفيه والاستجمام والترفيه عن النفس

السياحة الدينية: هي السفر بغرض زيارة الأماكن المقدسة

السياحة الثقافية : هي السياحة بغرض زيارة الأماكن والمواقع الثقافية والمتاحف والمآثر والمعالم التاريخية

سياحة الشواطئ : تنتشر هذه السياحة في المناطق التي تطل على البحر وتحتوي على مناطق ساحلية جذابة ، ويرتبط بها نوع آخر من السياحة وهي سياحة الغوص

سياحة التأمل : هي منتج سياحي جديد على مستوى العالم ، ويتطلب تواجد مختصين في مجال التأمل والتفكير

السياحة العلاجية : هي السفر بغرض العلاج والاستجمام في المنتجعات الصحية

السياحة البيئية : هي السفر بغرض زيارة المحميات الطبيعية

سياحة المؤتمرات : هي الأنشطة السياحية المصاحبة لحضور المؤتمرات العالمية وهي تكون بالعواصم المختلفة من العالم

سياحة التسوق : هي السفر من أجل التسوق في الدول التي تتميز بتوفر مجمعات الشراء وجودة الأسعار

السياحة الرياضية : السفر بغرض الرياضة أو حضور الألعاب والاولمبيات الرياضية

(٣-٣-١) السياحة العلاجية (Medical tourism):



هي نوع من أنواع السياحة يتوجه فيها الشخص لأماكن توجد بها رعاية صحية ، وفي الأغلب تكون مصادرها طبيعية مثل العيون الحارة والمياه الكبريتية والحمامات الدافئة والرمال الساخنة بغرض الاسترخاء والاستجمام

تعتمد السياحة العلاجية على تقديم للخدمات السياحية والعلاجية في أماكن متخصصة ، والتي تتضمن المنتجعات ، المشافي ، المصحات

(٤-٣-١) أقسام السياحة العلاجية :

السياحة الطبية : وهي التي تقتصر على المريض بغرض العلاج لمختلف الأمراض

السياحة الاستشفائية : هي التي يذهب إليها الناس لأغراض العلاج الطبيعي بالمياه المعدنية ، ويمكن أن يذهب إليها الأصحاء لغرض الإستشفاء أو الإستجمام أو لتجديد النشاط

(٥-٣-١) أهمية السياحة العلاجية :

(١) طلب العلاج الطبي الغير متوفر في الوطن

(٢) انخفاض تكاليف العلاج

(٣) إمكانية إسعاد العائلة بتكاليف منخفضة

(١-٣-٦) مساوئ السياحة العلاجية :

(١) عدم التمتع بتغطية التأمين الصحي الكافي للمريض

(٢) العلاج يكون مقتصر على فترة الإقامة بعده لا تتوفر أي متابعة

(٣) ظهور بعض السلوكيات غير المنضبطة من بعض السائحين

(٤) يمكن أن يكون سبب رئيسي لإنتقال العدوى

(١-٣-٧) السياحة العلاجية الاستشفائية :

هي السياحة بغرض الاسترخاء والاستشفاء وغالبا ماتستخدم العلاج الطبيعي والذي يكون في الأغلب بالمياه المعدنية أو المياه الكبريتية

(١-٣-٨) المياه الكبريتية :

تسمى أيضا بالعيون الحارة والتي يتخذها البعض كمقصد سياحي وعلاجي في نفس الوقت

(١-٣-٩) فوائد المياه الكبريتية :

(١) تعالج عددا من الأمراض الجلدية والمفصلية والعضلية

(٢) تساعد على الإسترخاء

(٣) مناسبة لأمراض الجهاز العضلي والعصبي

(١-٣-١٠) الأمراض التي تعالجها المياه الكبريتية :

(١) التهاب العظام المفصلي المزمن.

(٢) التهاب العظام الروماتزمي.

(٣) الالتهاب الليفى والعضلي.

(٤) النقرس المزمن.

(٥) الشلل بأنواعه.

(٦) الروماتويد.

(٧) الالتهاب العصبي.

- ٨) استرخاء العضلات .
٩) الأمراض العصبية الوظيفية .
١٠) أمراض الجهاز التنفسي مثل الجيوب الأنفية ، والربو الشعبي ، والتلرلات الشعبية .
١١) الأمراض الجلدية مثل الجرب ، والتتية ، والصدفية ، والإكزيما المزمنة ، وحب الشباب

(٤-١) أسباب إختيار المشروع :

(١-٤-١) أسباب عامة :

- ١) تطوير السياحة في السودان
٢) الاستفادة من مناطق السودان السياحية
٣) زيادة فرص الاستثمار في السودان
٤) إدخال العملة الأجنبية

(٢-٤-١) أسباب خاصة :

- ١) إعادة إحياء المنطقة الشمالية في السودان
٢) الاستفادة من أراضي المنطقة الشمالية التي توجد بها المياه
٣) استخدام العلاج الطبيعي بالمياه الكبريتية بالمنطقة الشمالية

(٥-١) مشاكل المشروع :

(١:٥:١) مشاكل السياحة في السودان :

- ١) عدم الاهتمام بالسياحة في السودان
٢) عدم الاهتمام بالأماكن السياحية
٣) إهمال المناطق السياحية الموزعة في السودان نسبة لتكدس السكان في العاصمة
٤) عدم إدخال عناصر جذابة في المناطق السياحية الموجودة

(٦-١) الهدف من المشروع :

كما ذكر سابقا فإن المشروع له أهداف عامة وأهداف خاصة

(١-٦-١) أهداف عامة :

- (١) تطوير السياحة في السودان
- (٢) الاستفادة من مناطق السودان السياحية
- (٣) زيادة فرص الاستثمار في السودان

(٢-٦-١) أهداف خاصة :

- (١) إعادة إحياء المنطقة الشمالية في السودان
- (٢) استخدام العلاج الطبيعي بالمياه الكبريتية بالمنطقة الشمالية

(٧-١) حلول المشروع :

(١-٧-١) حلول مبدئية :

- (١) يتم استخراج الطمي من الينابيع الموجودة
- (٢) يتم فتح مجموعة من الينابيع لزيادة المياه (علما بأنه يمكن الحفر في أي مكان واحتمالية إيجاد المياه)

(٢-٧-١) حلول وظيفية :

- (١) يتم عمل منتجعات سياحية لتخدم الغرض السياحي ومنتجعات علاجية تستخدم المياه الكبريتية لتخدم الغرض العلاجي
- (٢) يتم عمل فندق ومساكن وخدمات لخدمة السكان والسياح

(٣-٧-١) حلول إنشائية :

- (١) تخطيط المنطقة بناء على تماشي خطوط الكنتور في الموقع
- (٢) استخدام الأساسات السطحية في المباني
- (٣) استخدام المواد المحلية في البناء السكني (الجالوص)

(٤-٧-١) حلول إقتصادية :

استخدام مواد محلية في البناء والإنشاء لكي يوفر أقل تكلفة

(٥-٧-١) حلول جمالية :

استخدام الطابع النوبي في المساكن والمنظور العام للقريبة

الباب الثاني :

جمع المعلومات

٢) جمع المعلومات :

(١-٢) نبذة تاريخية عن السياحة :

(١-١-٢) نشأة السياحة وتطورها :

تعكس السياحة في البلدان المتقدمة والنامية مدى التقدم الحضاري والفكري والإجتماعي والفكري للشعوب ، وقد أضحت السياحة في العصر الحالي غذاء الروح والترفيه لكل إنسان.

يعتبر القرن العشرون هو محطة إنطلاق السياحة ، أما القرن الحادي والعشرون فهو قرن صناعة السياحة بمفهومها الحديث .

مرت السياحة في تطورها التاريخي بثلاث مراحل زمنية هي :

١) العصور القديمة :

وهي بداية نشأة الإنسان وحتى القرن الرابع عشر وخلال تلك الفترة كان الإنسان بدائيا في حركته حيث كان يسير على الأقدام ويستخدم الدواب للتنقل ، حيث كان التنقل قديما لأحد الأسباب التالية :

أ) الإنتقال لغرض ديني أو زيارة المعالم الدينية

ب) الإنتقال لتلقي العلاج

ت) الإنتقال لغرض الترفيه

ث) الإنتقال بغرض التجارة

٢) العصور الوسطى :

وهي تمثل الفترة ما بين القرن الرابع عشر والقرن التاسع عشر والتي شهدت قيام الثورة الصناعية وهي فترة اختراع المحركات التجارية مثل السفن والقطارات وكان هذا دافع كبير

للسفر والترحال عبر البحار والسكك الحديدية

٣) العصور الحديثة :

وفي هذه الحقبة ازدهرت صناعة السياحة وبدأت الدول تهتم بها واتسعت مدارك الناس وآفاقهم حول المدن حيث شهدت هذه الفترة تزايد في معدل السياحة مما أدى إلى إهتمام الإنسان بالآثار السياحية

تمثل منطقة الشرق الأوسط حوالي ٣,٢% من المعدل الكلي للسياحة .

(٢-١-٢) تعريف السياحة :

السياحة في اللغة تعني إنتقال الإنسان من مكان لآخر ، فإذا كان داخل حدود الدولة سميت سياحة داخلية ، وإذا كانت خارج حدود الدولة سميت سياحة دولية .

التعريف العام للسياحة بأنها عملية إنتقال الإنسان من موطن إقامته إلى موطن آخر بطريق مشروع وسليم من فترة أقلاها ٢٤ ساعة ولاتتعدى ٣٦٥ يوم .

(٣-١-٢) أهمية السياحة :

تعد السياحة من أكبر الصناعات التي تساهم في دعم اقتصاديات الدول في العالم ، والذي يتمثل في جلب العملة الأجنبية ، ودورها الرائد في دعم الإنتاج المحلي

(٣-١-٢) دوافع السياحة :

(١) دوافع دينية :

المقصود به السفر إلى الأماكن المقدسة ، مثل انتقال المسلمون لأداء فريضة الحج

(٢) دوافع تاريخية وثقافية وتعليمية :

الغرض منه زيارة المعالم التاريخية والأثرية القديمة والإضطلاع على نمط الحياة الاجتماعي والثقافي للشعوب .

(٣) دافع الراحة والإستجمام :

القصود من هذا الدافع زيارة المناطق الهادئة مثل شواطئ البحار وضياف الأنهار والمناطق الغابية .

(٤) دوافع صحية :

وهي السفر لأغراض العلاج والنقاهاة والإسترخاء

(٥) دوافع عرقية :

هي السفر بتجديد الروابط الأسرية

(٦) دوافع رياضية :

القصد منه حضور مباراة أو مهرجان رياضة أو متابعة المناسبات الرياضية

(٧) دوافع أخرى :

يشمل سياحة المخاطرة والمغامرة مثل السياحة الصحراوية وسياحة لعبة الثيران .

(٢-١-٤) المياه الكبريتية :

تسمى أيضا العيون الحارة والتي يتخذها البعض كمقصد سياحي وعلاجي في نفس الوقت ، كما أنها مناسبة لعلاج عدد من الأمراض

(٢-١-٥) فوائد المياه الكبريتية :

كما تم ذكره سابقا أن من فوائدها تعالج أمراض الجهاز العضلي والعظمي وتساعد على الإسترخاء .

(٢-١-٦) دراسات و أبحاث عن المياه الكبريتية :

دراسة يوضح بها الطبيب الألماني أن تأثير دفء المياه يزداد بفعل كبريت الهيدروجين ، يضيف أن أن الاستحمام بالمياه الكبريتية يعمل على إسترخاء العضلات في كل أجزاء الجسم

(٢-١-٧) كيفية استخدام المياه الكبريتية :

تكون المياه الكبريتية في درجات حرارة عالية حوالي ٤٠%

يتم الاستفادة منها بالجلوس عليها أو الجلوس بقربها والاستفادة من بخارها ، يتطلب ذلك أن تكون معزولة قليلا عن الهواء

(٢-١-٨) نبذة عن ينابيع عكاشة الكبريتية (موقع المشروع):

كانت تسمى قديما بالحمامات الفرعونية نسبة لاستخدام الفراعنة لها

استمر الاستخدام فيها والإستفادة منها إلى القرن العشرين ، لكن أثر عليه السد العالي وغمر الينابيع بالطمي لذلك لم يتم استخدامها إلا قريبا تم إستخراج الطمي منها ومن ثم إعادة إستخدامها .

(٢-٢) مكونات القرى السياحية العلاجية :

أ) وحدات سكنية :

تحتوي على : (١) منازل سكنية (٢) شقق سكنية (٣) فنادق

ب) منتجعات سياحية :

تحتوي على : (١) مسابح ترفيهية (٢) شاليهات (٣) وحدات صيانة

ج) منتجعات صحية :

تحتوي على : (١) أحواض علاجية (٢) شاليهات (٣) مراكز صيانة ومراقبة

د) إدارة :

تحتوي على : (١) إدارة عامة للقرية (٢) إدارة سياحية (٣) إدارة علاجية (٤) إدارة خدمية

هـ) ملاعب رياضية :

تحتوي على : (١) صالة جيم (٢) ملاعب عامة (٣) مسابح رياضية

و) خدمات سياحية :

تحتوي على : (١) مراكز صيانة (٢) مخازن (٣) مطاعم

(٣-٢) الأسس والمعايير التخطيطية للقرى السياحية :

(١-٣-٢) أسس تخطيط الموقع العام :

- ١) خلق بيئة سياحية تستغل فيها إمكانيات المنطقة وتتناسب مع طبيعة الأرض أو الإقليم
- ٢) مراعاة التكامل عند تخطيط القرية السياحية مع المناطق الأخرى
- ٣) يجب توفير شاطئ خاص لكل عنصر سياحي
- ٤) تنسيق الموقع بما يتناسب مع الطبيعة المناخية للمنطقة واستخدام المواد المحلية
- ٥) مراعاة الربط بين عناصر الاستعمالات السياحية بممرات مشاة

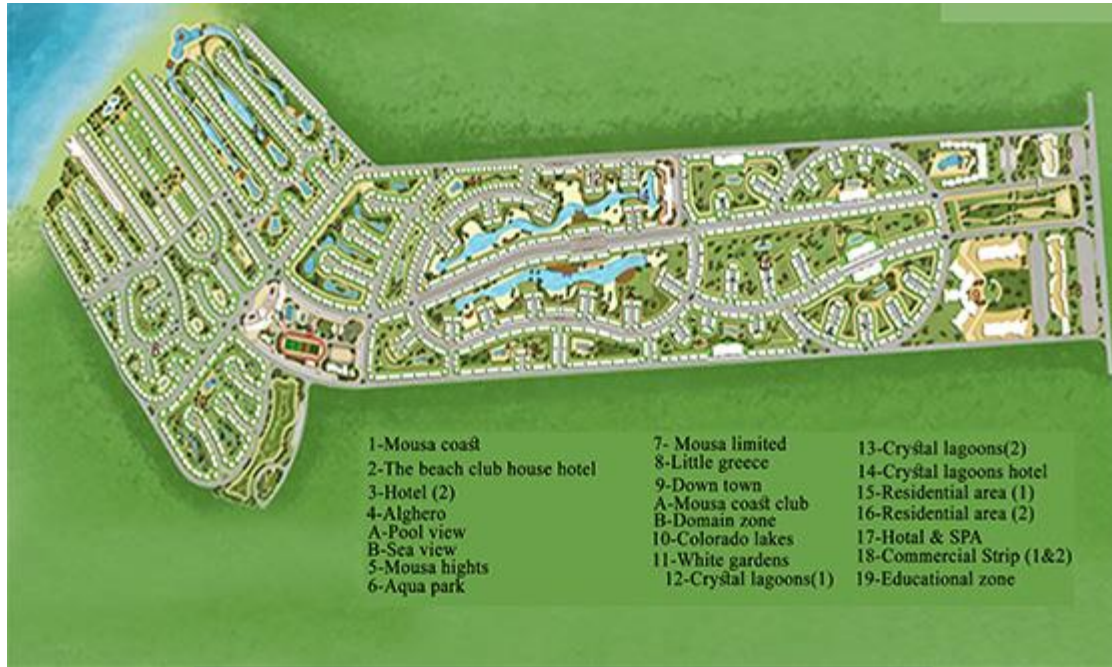
- ٦) يجب أن تتناسب أعمال البنية الأساسية مع طبيعة الأرض
- ٧) يجب أن يتفق التخطيط العام للقريبة مع الشروط والقواعد العالمية العامة والشروط الصادرة من وزارة السياحة

(٢-٣-٢) معايير تخطيط المناطق السياحية :

- ١) يفضل أن يكون التخطيط العام للمسار الرئيسي في شبكة الشوارع داخل الموقع بحيث يكون متعامد مع اتجاه الرياح السائدة
- ٢) استغلال المناظر الطبيعية الجذابة لتوجيه الوحدات إليها
- ٣) المحافظة على الغطاء النباتي والأشجار المتواجدة في الموقع
- ٤) يفضل إضفاء الطابع المعماري للمنطقة على أي منشأ
- ٥) توفير الحماية من الرياح والتيارات المائية لوفير الحماية للسائح
- ٦) الممرات تكون في اتجاه الرياح السائدة والاتجاهات المتعامدة عليها
- ٧) استخدام مواد الإنشاء المحلية
- ٨) يتم وضع محطات المرافق التي قد تحدث تلوث بيئي في أماكن مدروسة (محطات الصرف الصحي والقمامة)
- ٩) يجب أن يكون ميل الشاطئ بين (٢% ، ١٠%) و يعتبر ميل (٥%) أكثر ملائمة
- ١٠) يجب أن تكون نوعية مادة الشاطئ من رمل أو خليط من الرمال و الصخور
- ١١) تخصص منطقة تتراوح بين (٢٠-٣٠) قدم بجوار حرف الماء كمنطقة للسير هذا بالإضافة إلي تخصيص مسافة من (٥٠-١٥٠) قدم التالية بحيث تكون للاستعمال سواء الاسترخاء أو لمزاولة الأنشطة المختلفة للشاطئ
- ١٢) يجب أن يتراوح ميل القاع بين (٥%-١٠%) و أنسب ميل للقاع هو (٧%) و ذلك حتى عمق (١٦) قدم
- ١٣) يجب أن تكون طبقات القاع من الرمال أو خليط من الرمال و الصخور حتى عمق (٦) قدم علي الأقل

(٢-٤) النماذج المشابهة :

(٢-٤-١) النموذج الأول : قرية موسى السياحية



شكل (٢-١) مخطط قرية موسى السياحية



شكل (٢-٢) الجزء العلاجي للقرية



شكل (٢-٣) منظور داخلي

(٢-٤-١-١) أسباب إختيار المشروع :

قرية سياحية متكاملة من النواحي التنظيمية والجمالية

- (١) سهولة الحركة فيه
- (٢) العائد المادي للعملة الأجنبية
- (٣) الموقع العام للمشروع وكيفية حلول مشاكل الموقع

(٢-٤-١-٢) دراسة النموذج :

الموقع : يقع الموقع في مصر في القاهرة

إيجابيات النموذج :

- (١) الاستغلال الأمثل للموارد الطبيعية الموجودة بالمنطقة
- (٢) الخصوصية الكافية لكل نطاق
- (٣) جمالية التشكيل التخطيطي
- (٤) المساحة الكافية لكل نطاق

سلبيات النموذج :

- (١) عدم وجود ممرات مشاة كافية
- (٢) صعوبة الحركة والتنقل
- (٣) عدم وجود مناشط بحرية
- (٤) عدم الاستفادة من العمارة المحلية بالمنطقة

(٢-٤-٢) النموذج الثاني : قرية روزا رأس سدر :



شكل (٢-٤) الموقع العام



شكل (٢-٥) مخطط القرية



شكل (٦-٢) مناظير داخلية للقرية

٢-٤-٢-١) أسباب إختيار المشروع :

- ١) قرية سياحية متكاملة من النواحي التنظيمية والجمالية
- ٢) سهولة الحركة فيه
- ٣) العائد المادي للعملة الأجنبية
- ٤) الموقع العام للمشروع وكيفية حلول مشاكل الموقع

٢-٤-٢-٢) دراسة النموذج :

الموقع :

يقع الموقع على طريق رأس سدر ، يبعد عن القاهرة مقدار ٩٠ كيلو

تصميم القرية :

تم تصميم القرية على شكل حرف U لتضمن الرؤية من جميع الشاليهات

الجزء المبني بالقرية حوالي ٢٠% والباقي مساحات خضراء وحمامات سباحة وخدمات متنوعة

محتويات القرية :

- ١) تحتوي القرية على ٥ حمامات سباحة ٢ منهم للأطفال

- ٢) تحتوي أيضا على مبنى أكوابارك
- ٣) بحيرة صناعية
- ٤) مبنى إداري يضم (مطعم -كافتيريا -صالة ألعاب – جيم)
- ٥) ملاعب شاطئية
- ٦) حديقة على البحر تتراوح مساحتها ما بين ١١٣ متر إلى ٢١٤ متر
- ٧) تحتوي على فيلات صف أول يوجد بها حمام سباحة خاص وروف نصف المساحة

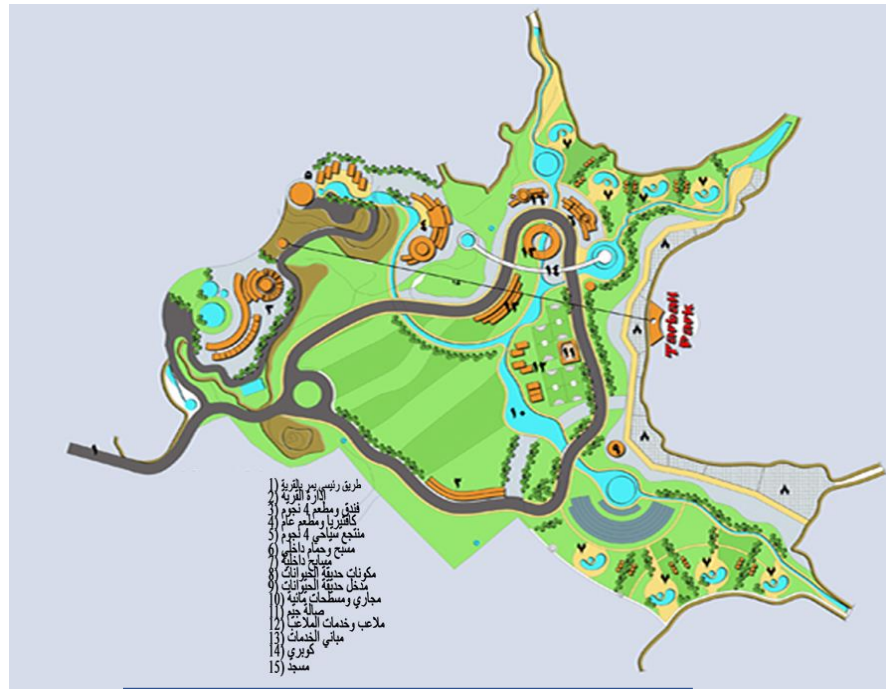
إيجابيات النموذج :

- ١) التوزيع الكافي للخدمات العامة للمساكن
- ٢) الاستغلال الأمثل للمساحات
- ٣) إحتوائه على ملاعب شاطئية

سلبيات النموذج :

- ١) عدم إستخدام خصائص العمارة المحلية بالمنطقة
- ٢) جمع الخدمات الترفيهية والإدارية العامة بمبنى واحد
- ٣) لا يصلح إلا لذوي الدخل العالي

٢-٤-٣) النموذج الثالث : قرية حضر موت السياحية:



- ١) طريق رئيسي وسهوليات
- ٢) إدارة القرية
- ٣) فندق ومطعم
- ٤) كافيتريا ومطعم عام
- ٥) منتجع سباحي
- ٦) منتجع وحمام داخلي
- ٧) صالة ألعاب
- ٨) مكونات حديقة الحدائق
- ٩) منزل حديقة الحدائق
- ١٠) مجاري ومساحات مكتفية
- ١١) صالة ألعاب
- ١٢) ملاعب وخدمات الملاعب
- ١٣) مباني الخدمات
- ١٤) كورنيش
- ١٥) مسجد

شكل (٢-٧) قرية حضر موت السياحية

(٢-٤-٣-١) أسباب إختيار المشروع :

- (١) سهولة الحركة فيه
- (٢) تميزه عن باقي القرى السياحية من الناحية الخدمية والوظيفية

(٢-٤-٣-٢) دراسة النموذج :

الموقع :

يقع الموقع في وادي حضرموت في مديرية سيريون منطقة تاربا

إيجابيات النموذج :

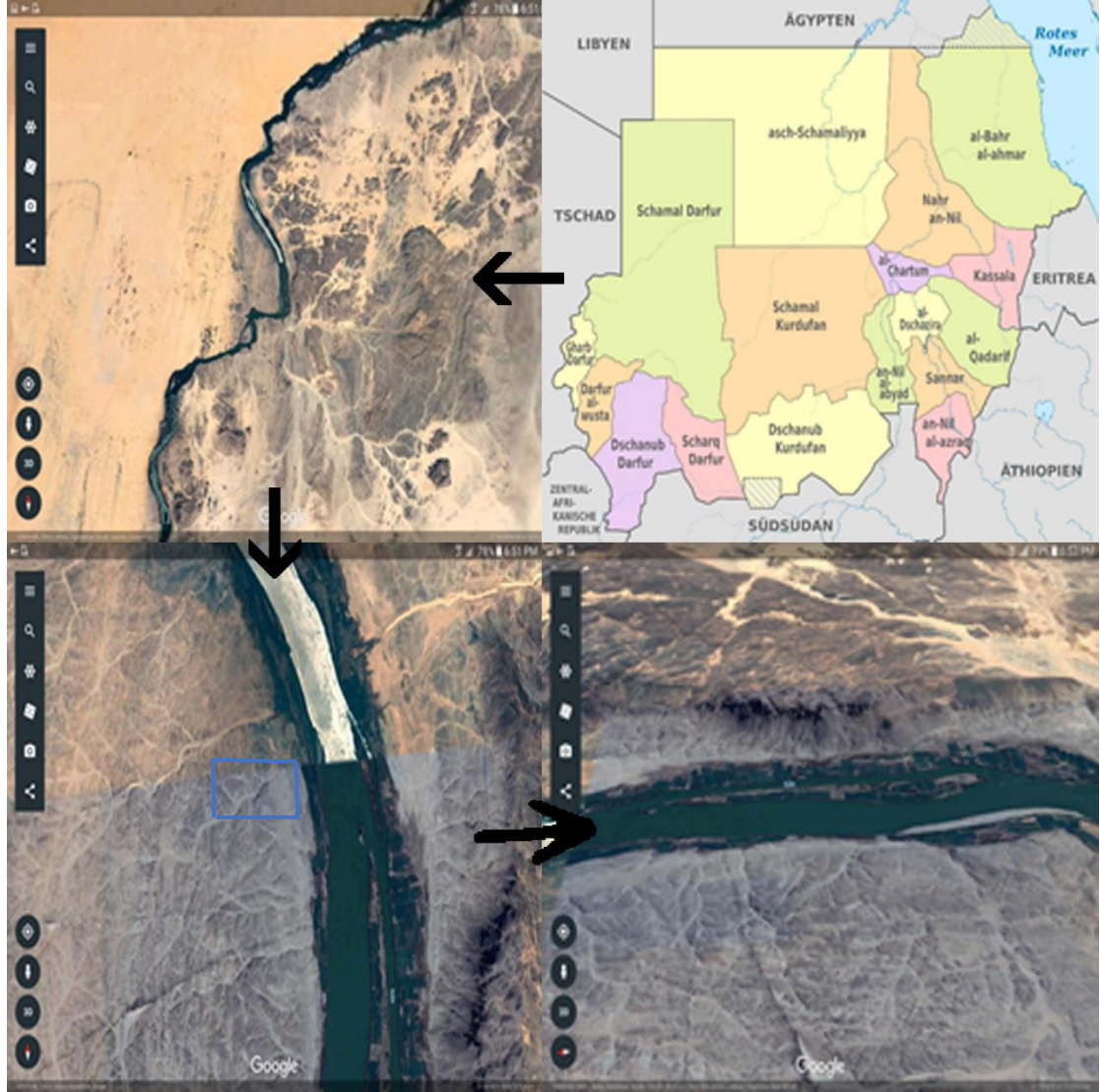
- (١) تنوع الخدمات السياحية
- (٢) إدخال العنصر الحيواني للسياحة
- (٣) سهولة الحركة بحرية

سلبيات النموذج :

- (١) عدم التنظيم التخطيطي للمشروع
- (٢) تشتت المناشط عن بعضها البعض
- (٣) عدم وجود مناشط رياضية ومساح عامة خارجية
- (٤) عدم وجود شاليهات للراحة الخاصة

(٢-٥) إختيار الموقع :

الموقع



شكل (٢-٨) موقع المشروع

الموقع:

يقع الموقع في المنطقة الشمالية جنوب وادي حلفا
يحدّه من الشرق مزارع فول مصري ومن ثمّ النيل
يحدّه من الغرب سلسلة جبال

يقع الموقع في صحراء على بعد ٤ كيلومتر شرق قرية دال وكلوب

أبعاد الموقع ٥٠٠*٥٠٠ متر

(٢-٥-١) أسباب إختيار الموقع :

- ١) إحتوائه على المياه الكبريتية
- ٢) إحتوائه على المناظر الطبيعية
- ٣) الموقع المميز
- ٤) إعادة إحياء المنطقة الشمالية

(٢-٥-٢) صور من داخل الموقع :



شكل (٢-٩) صور موقع المشروع

أنواع المباني المستخدمة في تلك المناطق:

مباني عادة ماتكون مبنية بالجالوص نسبة لعدم توفر الأمطار في تلك المناطق زيادة إلى الجفاف لذلك وجد أن أفضل حل للبناء هو الجالوص ومن ثم أصبح المادة الأساسية للبناء في تلك المناطق

صور لبعض أنواع المباني :



شكل (٢-٩) أنواع المباني في المنطقة

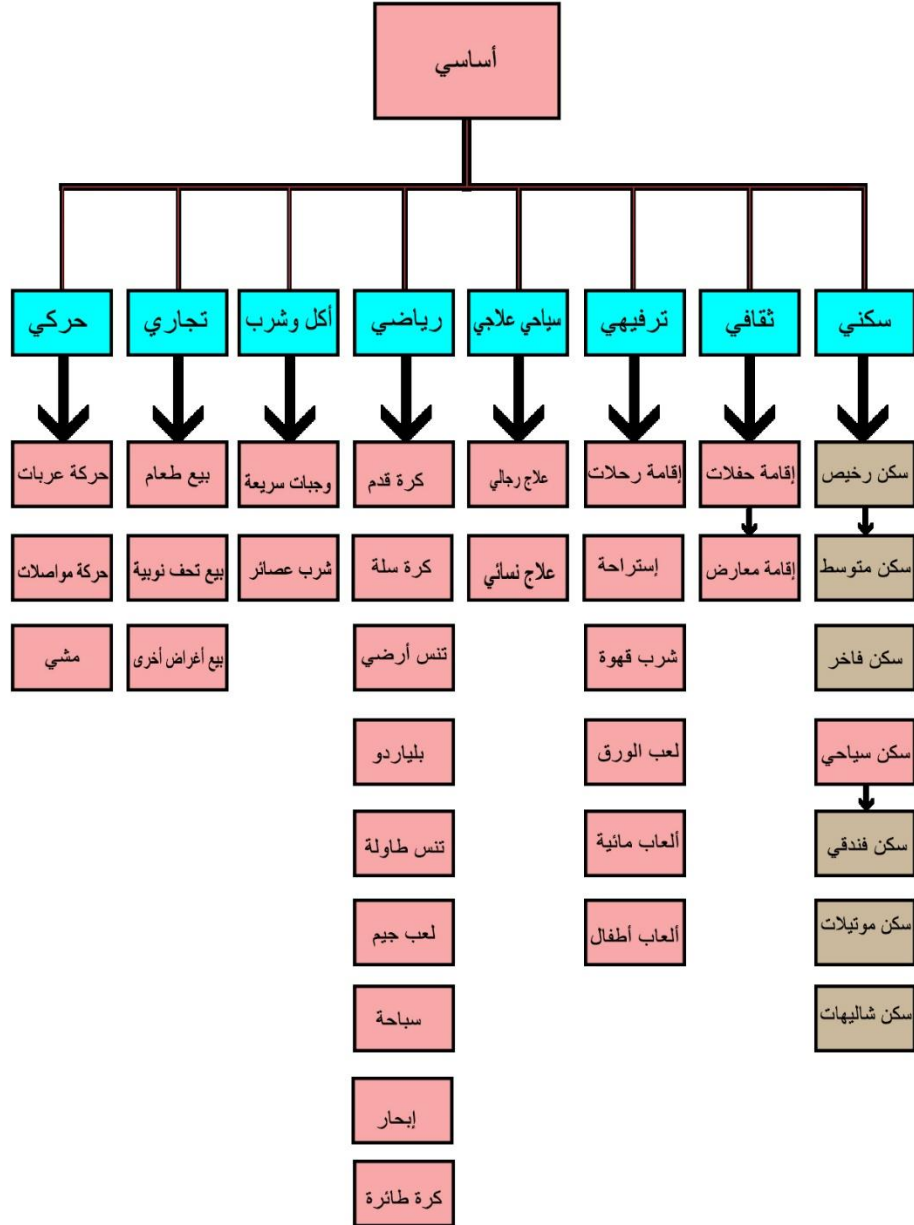
الباب الثالث

٣) تحليل المعلومات

٣) تحليل المعلومات :

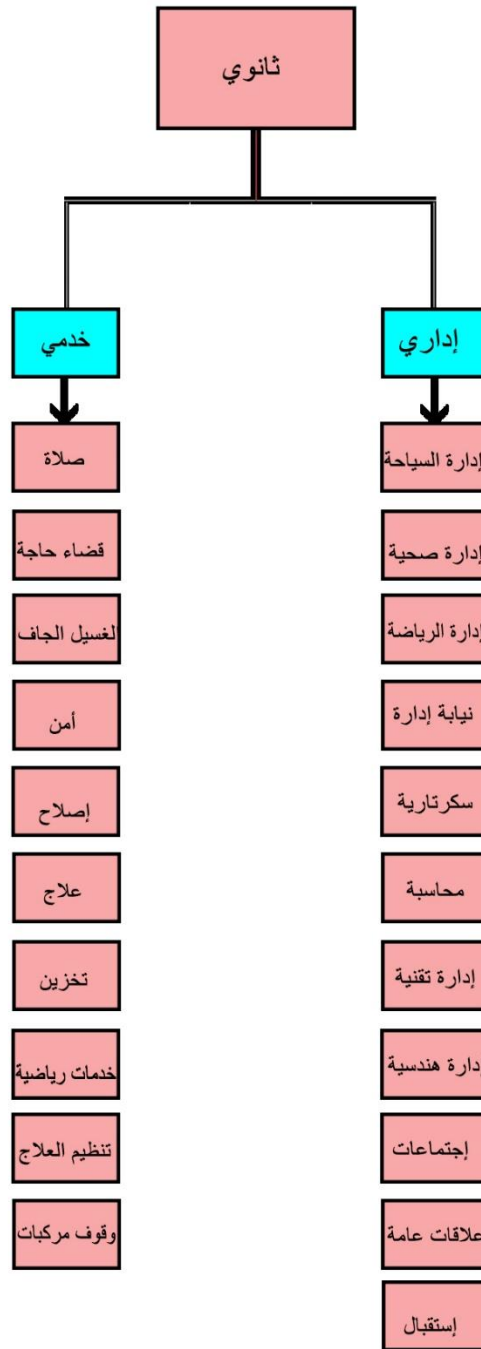
(٣-١) المكون المنشطي : ينقسم إلى أساسي و ثانوي :

(٣-١-١) المنشط الأساسي:



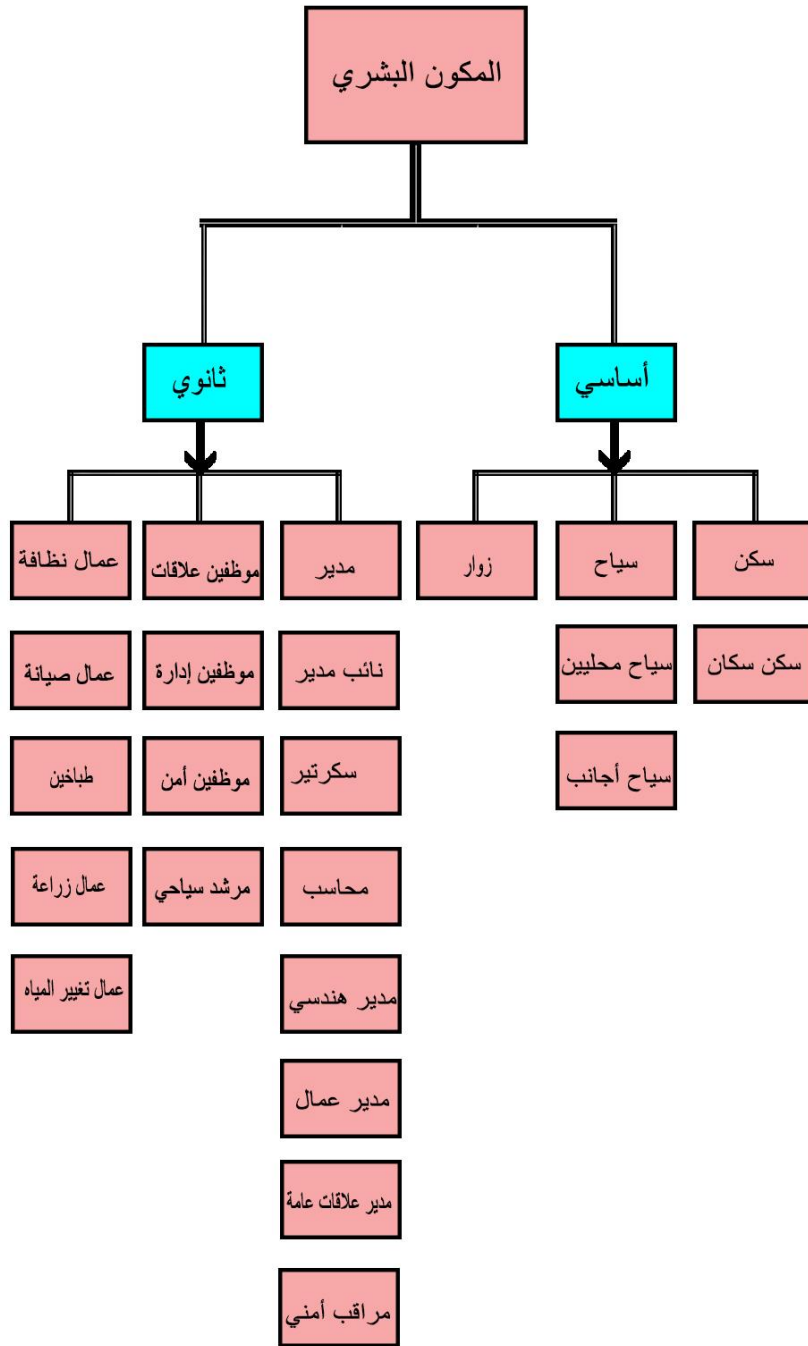
شكل (٣-١) يوضح المكون المنشطي الأساسي

(٢-١-٣) المنشط الثانوي :



شكل (٢-٣) يوضح المكون المنشط الثانوي

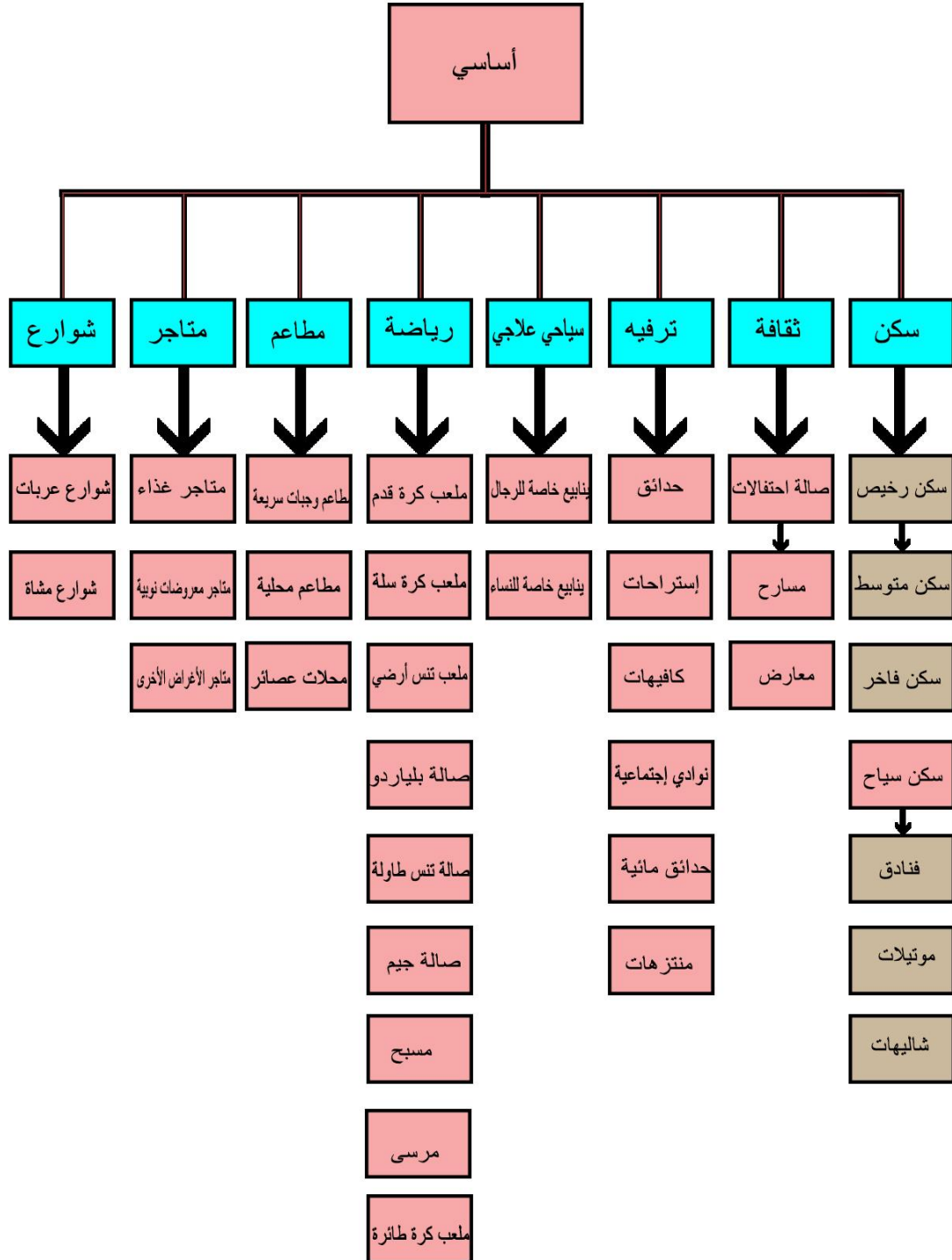
(٣-٢) المكون البشري : ينقسم إلى أساسي وثانوي :



شكل (٣-٣) يوضح المكون البشري

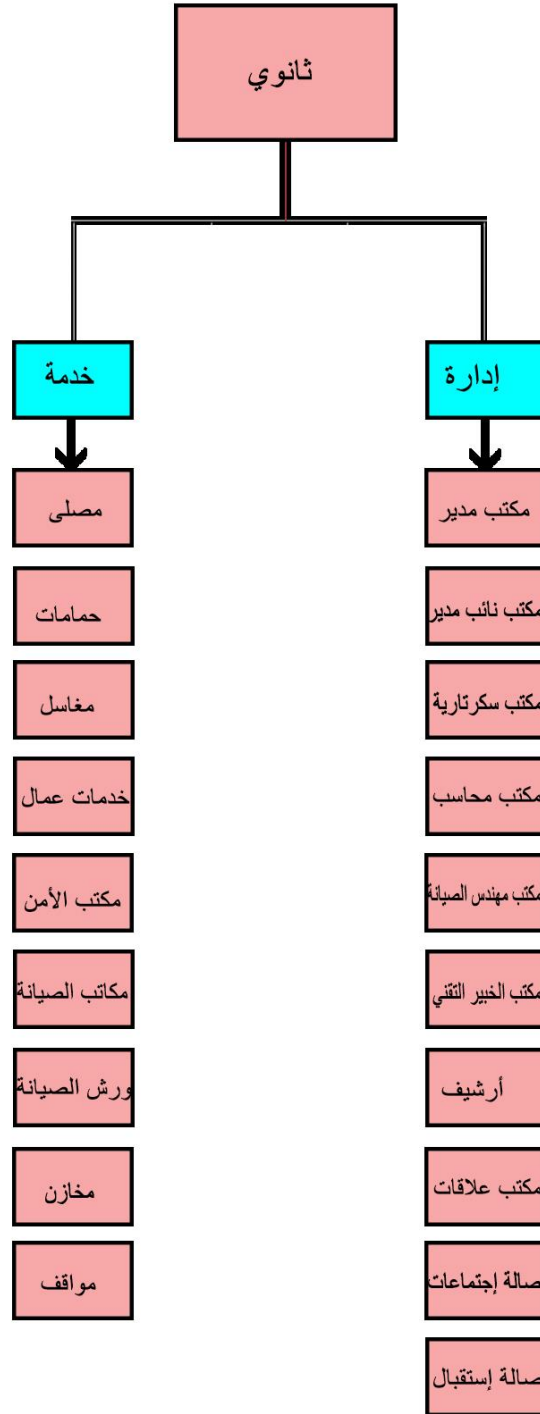
(٣-٣) المكون الفراغي : ينقسم إلى أساسي وثانوي :

(١-٣-٣) المكون الأساسي :



شكل (٣-٤) يوضح المكون الفراغي الأساسي

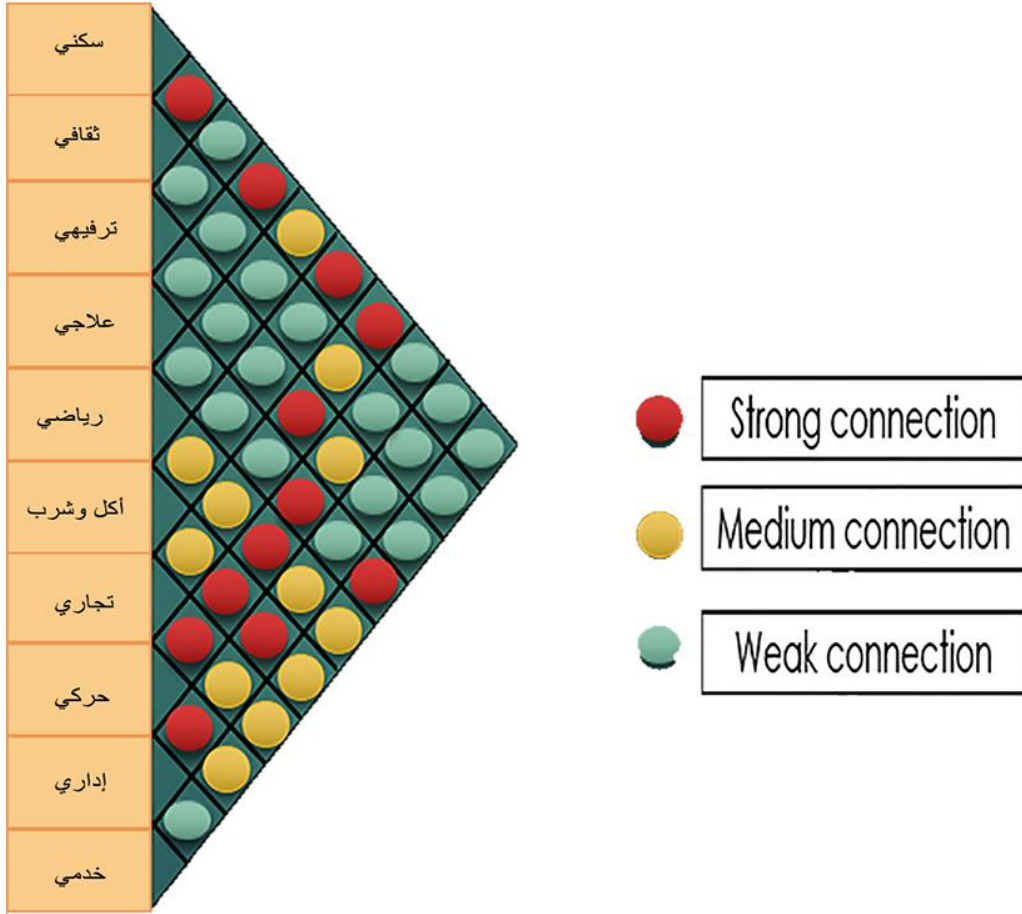
(٢-٣-٣) المكون الثانوي :



شكل (٣-٥) يوضح المكون الفراغي الثانوي

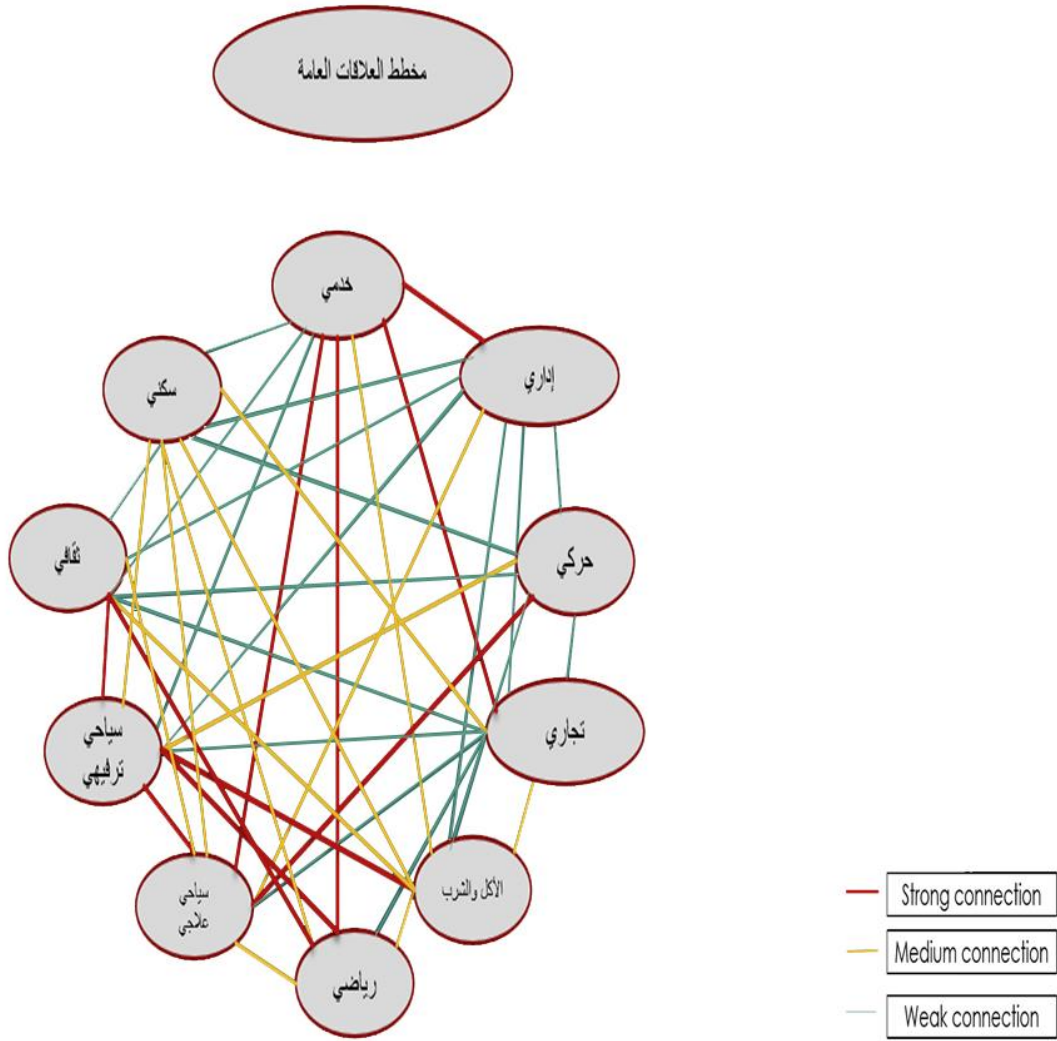
(٤-٣) المخططات :

(١-٤-٣) مخطط العلاقات الهرمي العام :



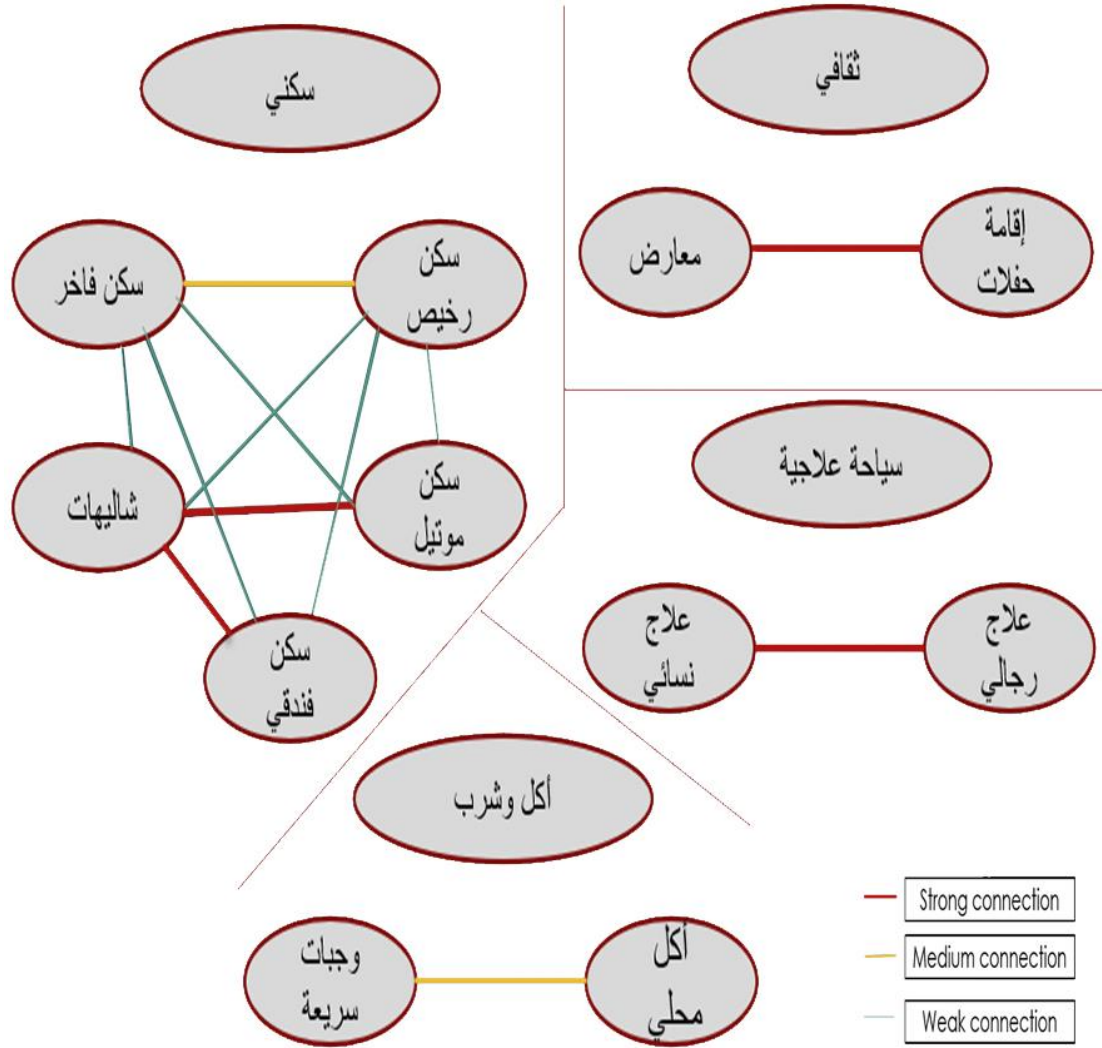
مخطط (١-٣) يوضح العلاقات الهرمية

(٣-٤-٢) مخطط العلاقات الفقاعي العام:

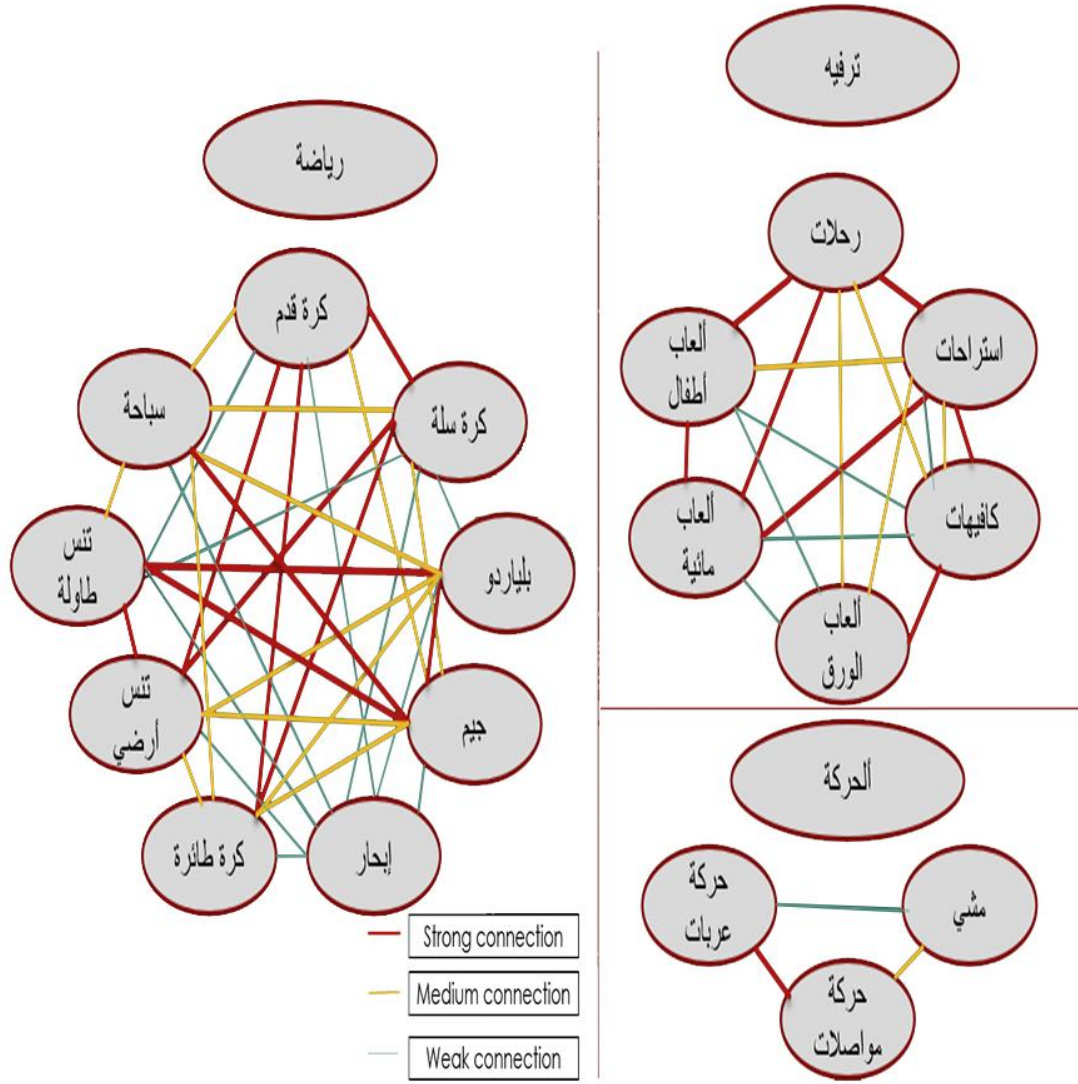


مخطط (٣-٢) يوضح العلاقات الفقاعية العامة

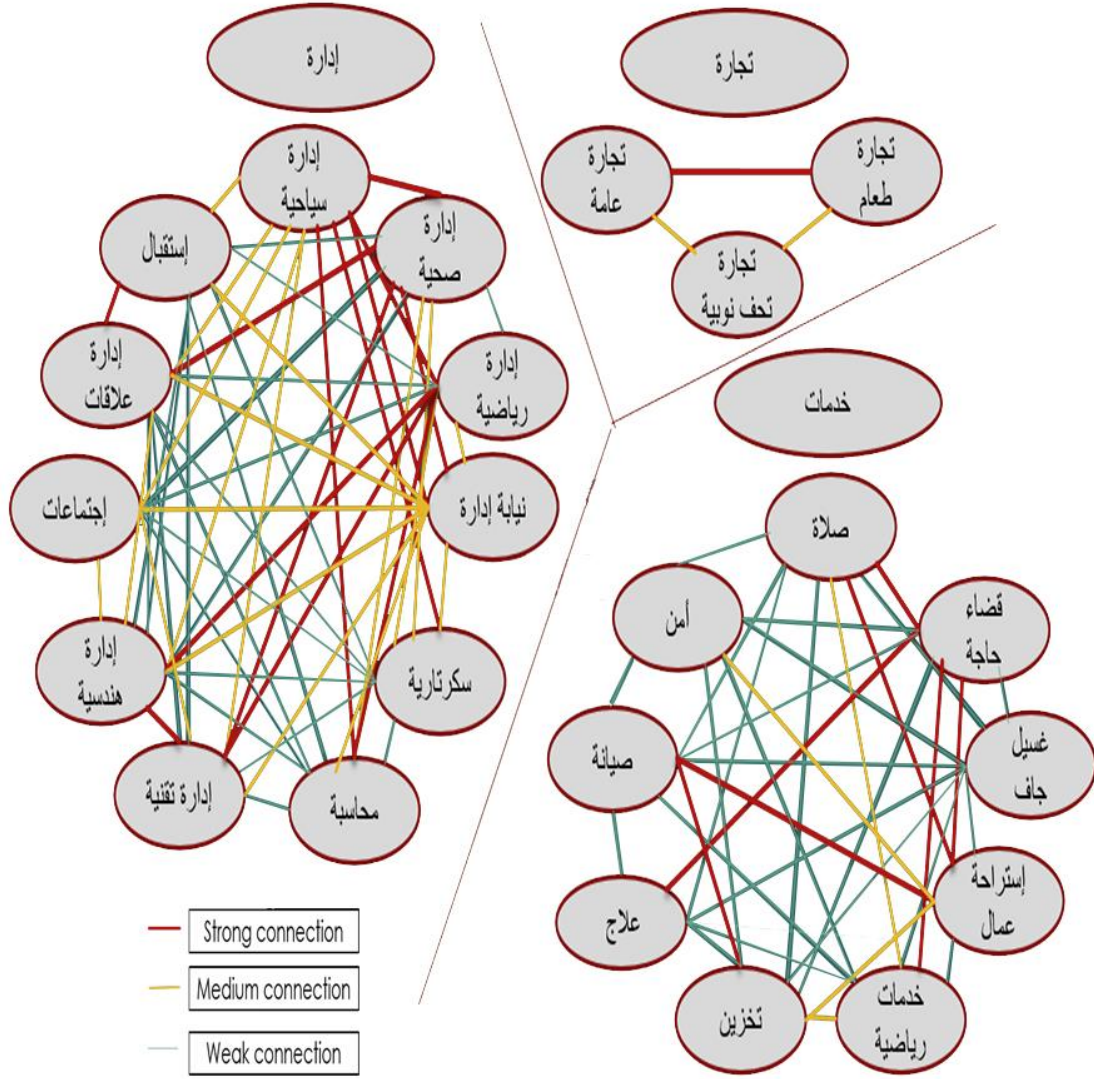
(٢-٤-٣) مخطط العلاقات الفقاعي للأنشطة :



مخطط (٣-٣) مخطط العلاقات الفقاعي للأنشطة

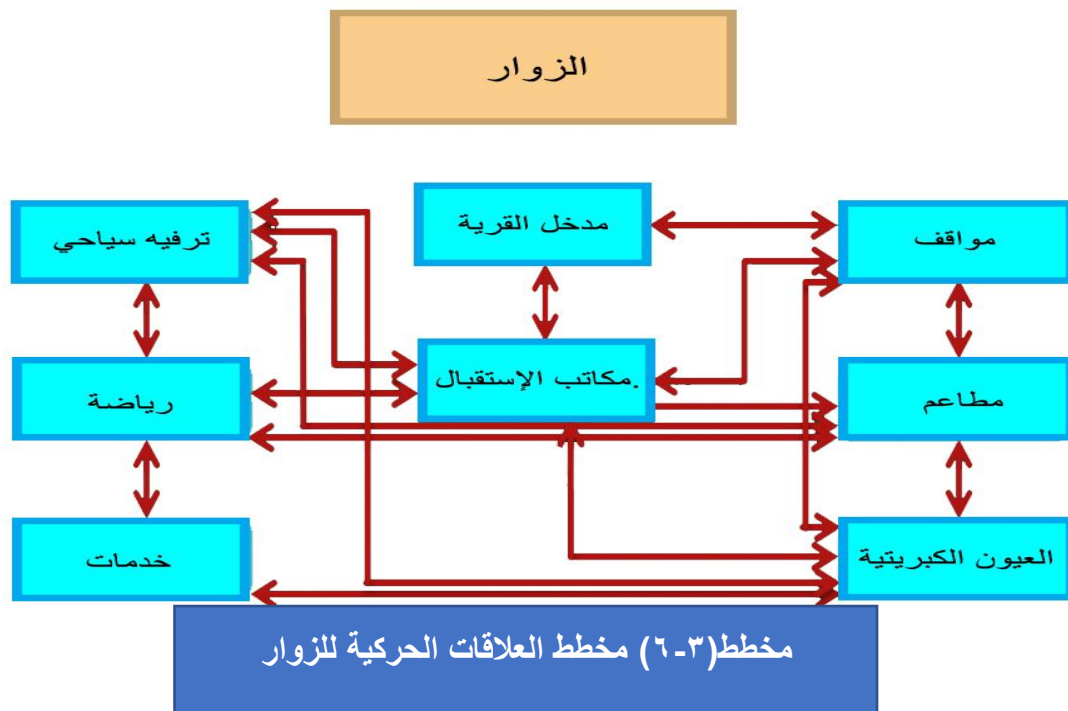
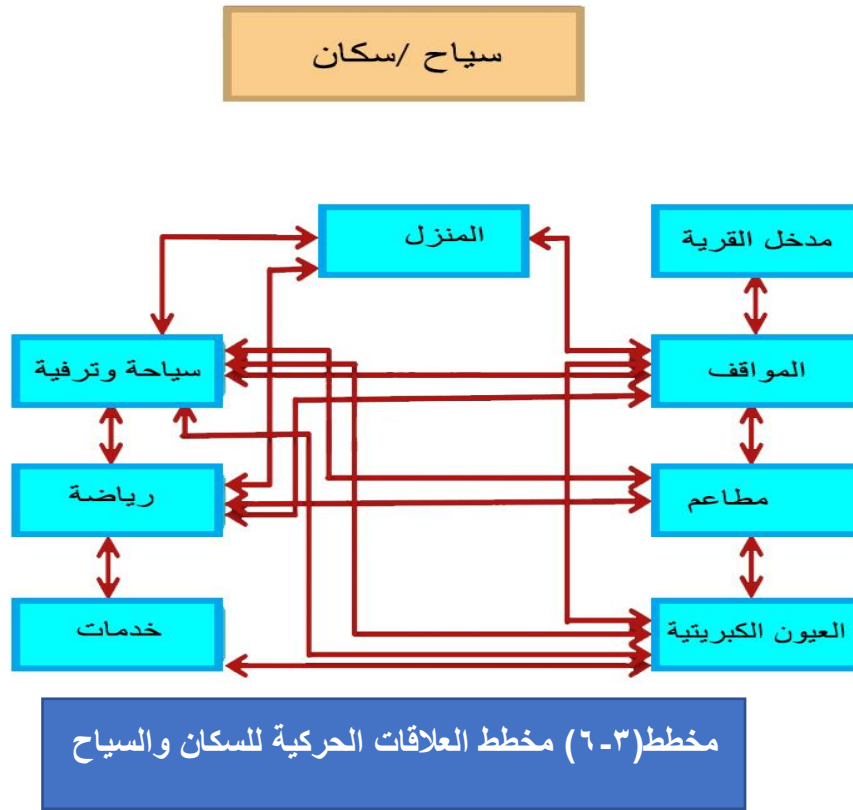


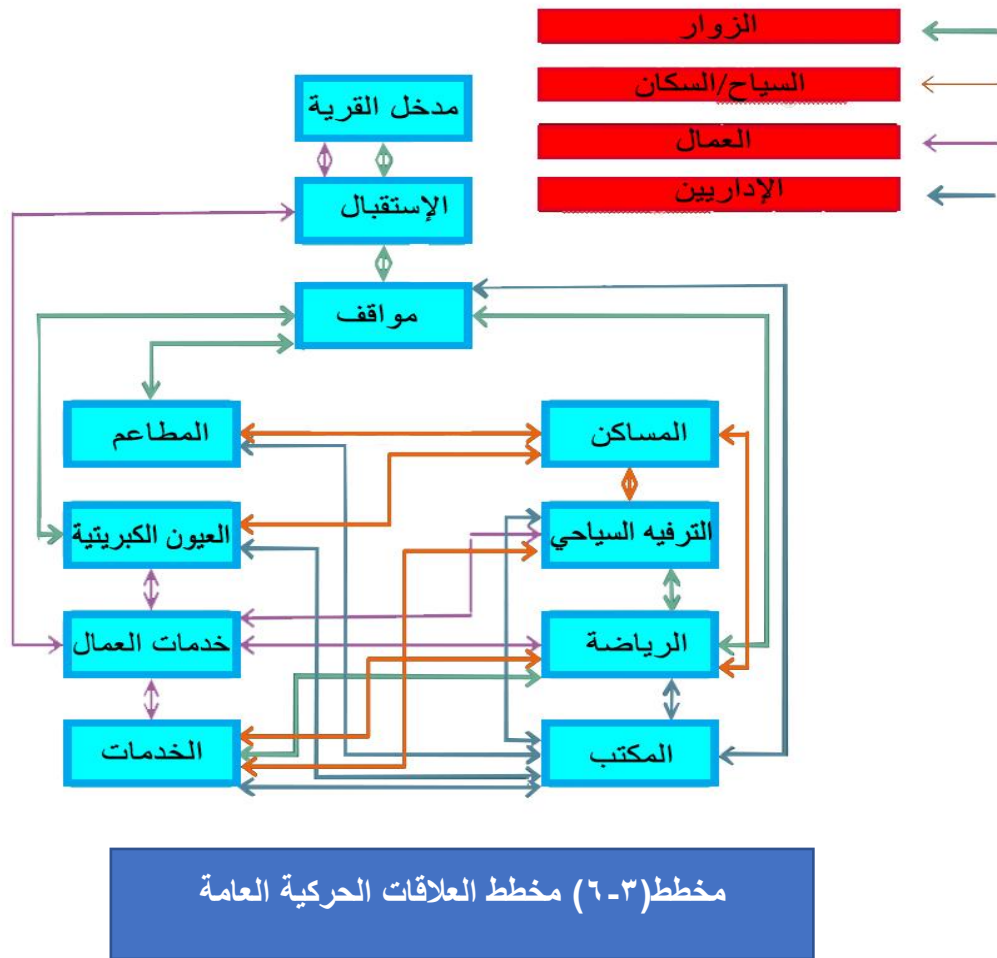
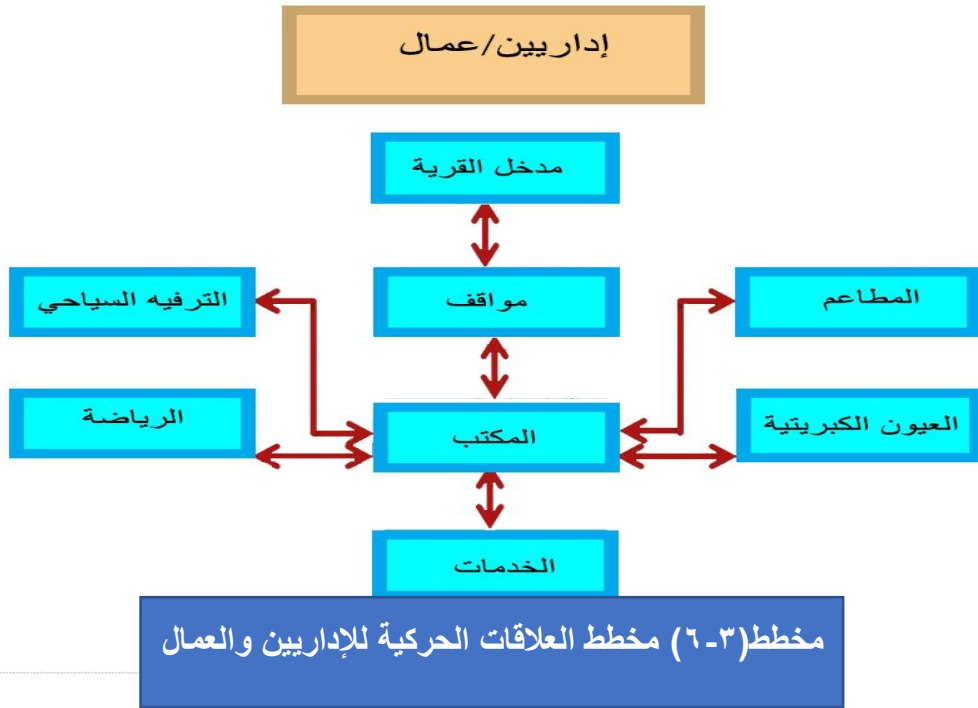
مخطط (٣-٤) مخطط العلاقات الفقاعي للأنشطة



مخطط (٥-٣) مخطط العلاقات الفقاعي للأنشطة

(٥-٣) مخطط العلاقات الحركية :





(٦-٣) جدول المناشط والمساحات :

جدول المناشط والمساحات

نوع النشاط	إسم النشاط	وقت الاستخدام	عدد المستخدمين	المتطلبات البيئية	المتطلبات الفراغية	مساحة الفراغ	عدد الفراغات	المساحة الكلية
سكني	سكن رخيص	٢٤ ساعة	١٠-٦	تهوية طبيعية +تهوية صناعية	غرفة نوم + صالة معيشة+ مطبخ+حمام	٣٠٠	٢٥	٧٥٠٠
	سكن فاخر	٢٤ ساعة	١٠-٦	تهوية طبيعية +تهوية صناعية	غرفة نوم + صالة معيشة+ مطبخ+حمام	٤٠٠	٢٥	١٠٠٠٠
	سكن فندقي	٢٤ ساعة	١٠٠٠-٥٠٠	تهوية طبيعية +تهوية صناعية	غرف مفردة+غرف مزدوجة+تنفق فندقية +أجهزة+صالة استقبال	٥٠٠٠	١	٥٠٠٠٠
	سكن موبيل	٢٤ ساعة	٦٠٠-٣٠٠	تهوية طبيعية +تهوية صناعية	غرف مفردة +شقق +صالة إستقبال	١٠٠٠	٦	٦٠٠٠
	سكن شاليهات	٢٤ ساعة	١٠-٦	تهوية طبيعية +تهوية صناعية	غرفة نوم + صالة معيشة+ مطبخ+حمام	٤٠٠	١٥	٦٠٠٠
ثقافي	إقامة حفلات	٤ص-١١م	١٠٠٠+	تهوية طبيعية +تهوية صناعية	مطاعم + متاحف	٣٠٠٠	١	٣٠٠٠٠
	إقامة عروض	٤ص-١١م	١٠٠٠+	تهوية طبيعية +تهوية صناعية	حوالط عرض + سينما	١٠٠٠	١	١٠٠٠٠
ترفيه سياحي	إقامة رحلات	٨ص-١١م	١٠٠٠+	تهوية طبيعية	مناطق جلوس +حدائق +مناطق ترفيهية عامة	١٠٠٠	١	١٠٠٠٠
	إستراحة	٨ص-١١م	١٠٠٠+	تهوية طبيعية	مجالس عامة +نوادي إجتماعية	٥٠٠٠	٢	١٠٠٠٠
	شرب قهوة	٨ص-١١م	١٠٠٠+	تهوية طبيعية	كراسي جلوس +طاولات	١٠٠٠	٣	٣٠٠٠٠
	لعب أوراق	٨ص-١١م	١٠٠٠+	تهوية طبيعية	كراسي +طاولات	١٠٠٠	٣	٣٠٠٠
	العب مائية	٨ص-١١م	١٥٠-٢٠٠	تهوية طبيعية	بركة مياه +كراسي	١٠٠٠	١	١٠٠٠
	العب أطفال	٨ص-١١م	١٥٠-٢٠٠	تهوية طبيعية	منصات ألعاب إلكترونية وهوائية	٥٠٠٠	١	٥٠٠٠
سياحة علاجية	علاج رجالي	٩ص-٩م	١٠٠-١٥٠	تهوية طبيعية	بينوع العلاج المائي+كراسي جلوس	٢٠٠٠	١	٢٠٠٠
	علاج نسائي	٩ص-٩م	١٠٠-١٥٠	تهوية طبيعية	بينوع العلاج المائي+كراسي جلوس	٢٠٠٠	١	٢٠٠٠

جدول (١-٣) جدول المناشط والمساحات

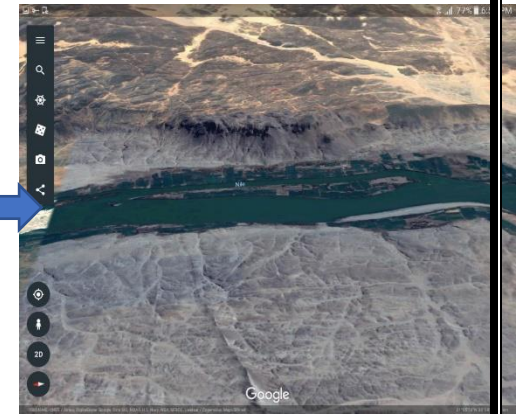
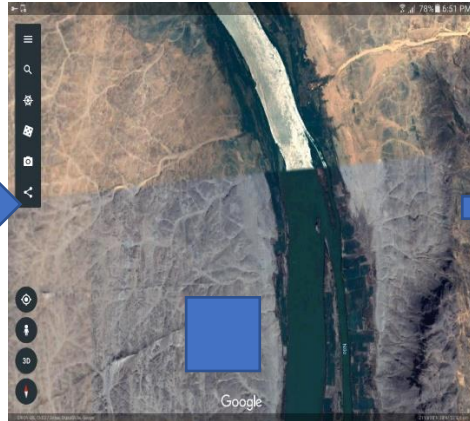
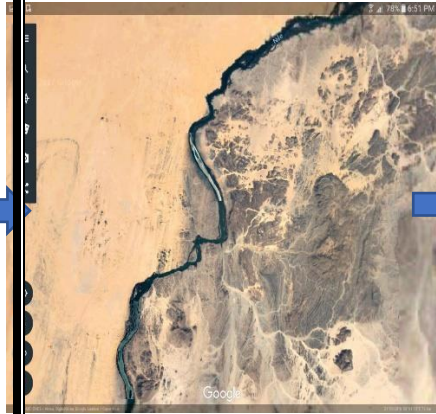
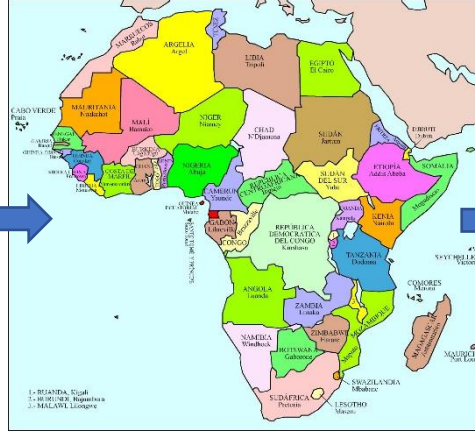
١٥٠٠	١	١٥٠٠	كراسي+ساحة لعب	تهوية طبيعية	١٠٠	٨-١١م	كرة قدم	
١٥٠٠	١	١٥٠٠	كراسي+ساحة لعب	تهوية طبيعية	١٠٠	٨-١١م	كرة سلة	
١٥٠٠	١	١٥٠٠	كراسي+ساحة لعب	تهوية طبيعية	١٠٠	٨-١١م	تنس	رياضة
١٥٠٠	١	١٥٠٠	طاولة تنس +كراسي	تهوية طبيعية وصناعية	١٠٠	٨-١١م	تنس طاولة	
				تهوية طبيعية		٢٤س	حركة عربات	
				تهوية طبيعية		٢٤س	حركة مواصلات	حركة
				تهوية طبيعية		٢٤س	مشي	
٢٥٠	١	٢٥٠	طاولة المكتب +مخزن +أرشيف	تهوية طبيعية وصناعية	٢٠	٨-١١م	إدارة سياحية	
٢٥٠	١	٢٥٠	طاولة المكتب +مخزن +أرشيف	تهوية طبيعية وصناعية	٢٠	٨-١١م	إدارة صحفية	
٢٥٠	١	٢٥٠	طاولة المكتب +مخزن +أرشيف	تهوية طبيعية وصناعية	٢٠	٨-١١م	إدارة رياضية	نشاط إداري
٩٠	٣	٣٠	طاولة المكتب +مخزن +أرشيف	تهوية طبيعية وصناعية	١	٨-١١م	تأجير إدارة	
٤٥	٣	١٥	طاولة المكتب +مخزن +أرشيف	تهوية طبيعية وصناعية	١	٨-١١م	سكرتارية	
٩٠	٣	٣٠	طاولة المكتب +مخزن +أرشيف	تهوية طبيعية وصناعية	١	٨-١١م	محاسبة	
٢٥٠	١	٢٥٠	طاولة المكتب +مخزن +أرشيف	تهوية طبيعية وصناعية	١	٨-١١م	إدارة تقنية	
٢٥٠	١	٢٥٠	طاولة المكتب +مخزن +أرشيف	تهوية طبيعية وصناعية	١	٨-١١م	إدارة هندسية	
٤٥٠	٣	١٥٠	طاولة الاجتماعات+كرا سي جلوس	تهوية طبيعية وصناعية	٢٠	٨-١١م	إجتماعات	
٢٥٠	١	٢٥٠	طاولة المكتب +مخزن +أرشيف	تهوية طبيعية وصناعية	٢٠	٨-١١م	إدارة علاقات عامة	

جدول (٣-١) جدول المناشط والمساحات

١٢٠٠	٣	٤٠٠	وضائيات +مصلى	تهوية طبيعية وصناعية	٢٠٠+	٨ص-١١م	صلاة	
١٨٠	٣	٦٠	مقعد +شطاف	تهوية طبيعية	٢٠٠+	٨ص-١١م	قضاء حاجة	
٣٠٠	٣	١٠٠	عمالات	تهوية طبيعية	٥	٨ص-١١م	غسيل جاف	خدمات
٣٠	١	٣٠	طاولة المكتب +مخزن +أرشيف	تهوية طبيعية وصناعية	١	٢٤س	أمن	
٤٠٠	١	٤٠٠	مكبات الإصلاح	تهوية طبيعية وصناعية	١	٨ص-١١م	صيانة	
٢٥٠٠	١	٢٥٠٠	سرير المريض +عرب الخاية	تهوية طبيعية وصناعية	+150	٨ص-١١م	علاج	
١٠٠٠	٥	٢٠٠	مخازن	تهوية صناعية	١	٢٤س	تخزين	
٤٠٠	١	٤٠٠	مخازن أدوات رياضية	تهوية طبيعية وصناعية	+200	٨ص-١١م	خدمات رياضية	
٣٠	١	٣٠	كراسي +مكتب مراقبة	تهوية طبيعية وصناعية	٢	٨ص-١١م	تنقية الملاج	
٤٥٠٠٠	٣	١٥٠٠٠	مواقف	تهوية طبيعية	+1000	24s	مواقف	
٣٠	١	٣٠	طاولة المكتب	تهوية طبيعية وصناعية	١	٨ص-١١م	إستقبال	
١٤٧,٨٣٥								

جدول (٣-١) جدول المناشط والمساحات

(٧-٣) دراسة الموقع :



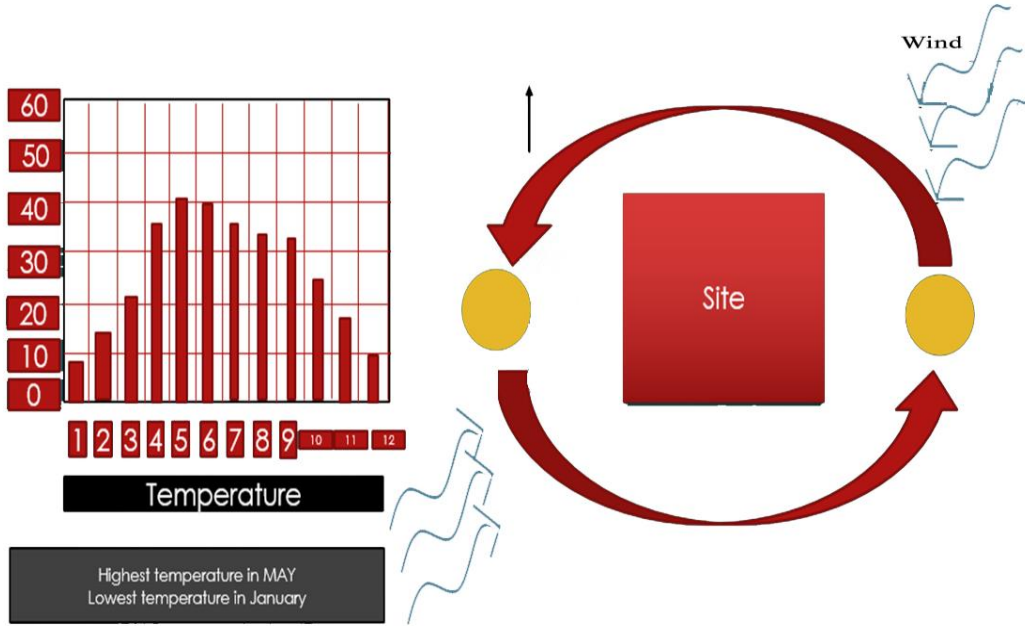
صور (١-٣) موقع المشروع

(١-٧-٣) الموقع :

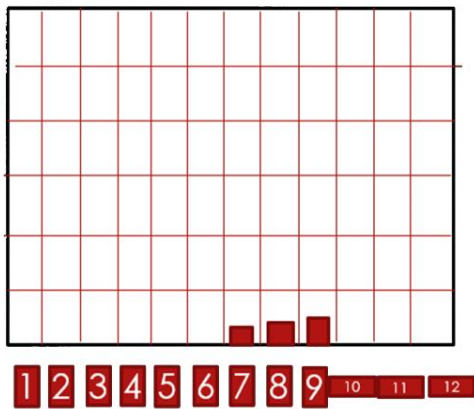
- يقع الموقع في الولاية الشمالية للسودان
- يقع غرب وادي حلفا في قرية تسمى عكاشة
- يقع في صحراء ، يحده من الغرب نهر النيل ومن الشرق على بعد ٤ كلم قرية دال وكلوب
- أبعاد الموقع ٥٠٠*٥٠٠ متر

(٨-٣) التحليل البيئي :

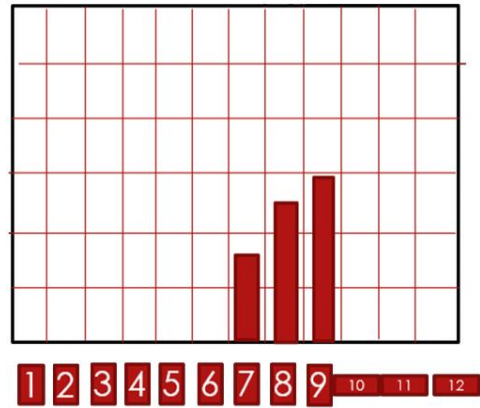
(٣-٨-١) تحليل حركة الشمس ودرجة الحرارة :



(٣-٨-٢) جداول معدل الرطوبة وهطول الأمطار :



Rain is rarely fall in the northern state ▶



Autumn in water flowing season ▶

River flows in 7/8/9 monthses ▶

جدول (٣-٢) معدلات الحرارة والرطوبة

(٣-٩) المحددات والموجهات :

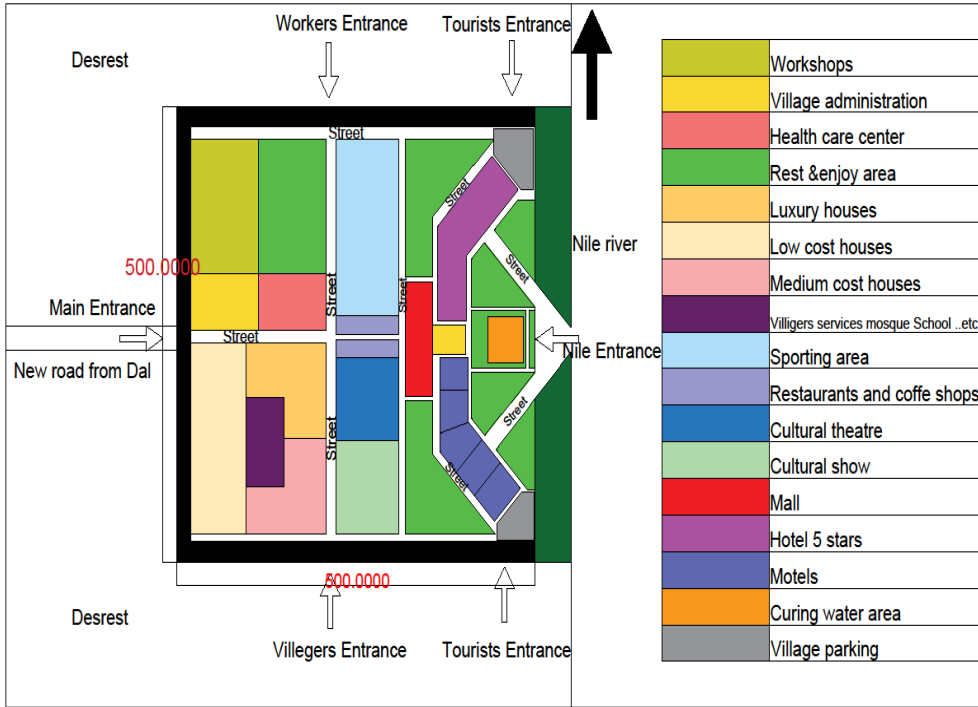
المحدد	الموجه
أعلى درجة حرارة في مايو وأقل درجة حرارة في يناير	زراعة أشجار موسمية
نادرا ما تهطل الأمطار لكن معدل الفيضانات عالي	زراعة أشجار بالجزء الشرقي
الموقع في وسط صحراء	عمل شارع من أقرب قرية
خط الكهرباء على بعد ٤ كلم	توصيل كهرباء من أقرب قرية
لا توجد مياه في الموقع	بناء محطة مياه
المياه الكيريتية مغمورة بالطمي	تنظيف المياه الكيريتية وإعادة جريانها
لا يوجد تصريف في الموقع	بناء محطة صرف صحي
يوجد بالموقع مناسيب مختلفة	زيادة الزراعة والتماسي مع الكنتور
الأرض صخرية	استعمال أساسات سطحية
يوجد مزرعة بالجهة الغربية على الضفة الشرقية للنيل	الاستفادة منها في التهوية وكإطالة

جدول (٣-٣) المحددات والموجهات

(٣-١٠) حلول البنية التحتية :

- (١) يمكن أخذ المياه من النيل ووضعها في محطة معالجة ومن ثم إعادة تدويرها
- (٢) يمكن أخذ الكهرباء من أقرب قرية ، أو يمكن عمل محطة طاقة شمسية ومن ثم توزيع الطاقة بالتأريض على القرية
- (٣) يمكن عمل محطة معالجة صرف صحي ومن ثم تصريف القرية عليها

(١١-٣) التنطيق :



شكل (٦-٣) التنطيق

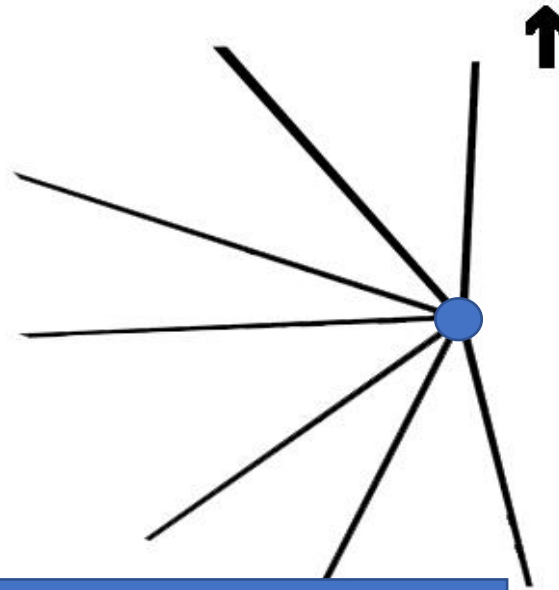
الباب الرابع :

التصميم المعماري :

(٤) التصميم المعماري :

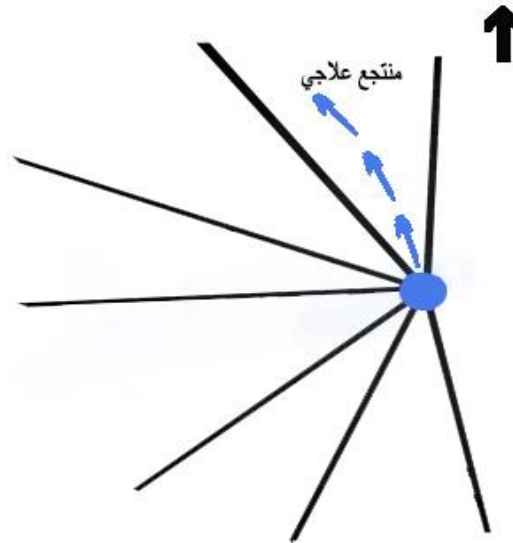
(١-٤) الوصول للفكرة المبدئية :

- تعتمد فكرة تخطيط المشروع على وضع الينبوع الرئيسي الموجود حاليا كمركز إشعاعي للتخطيط



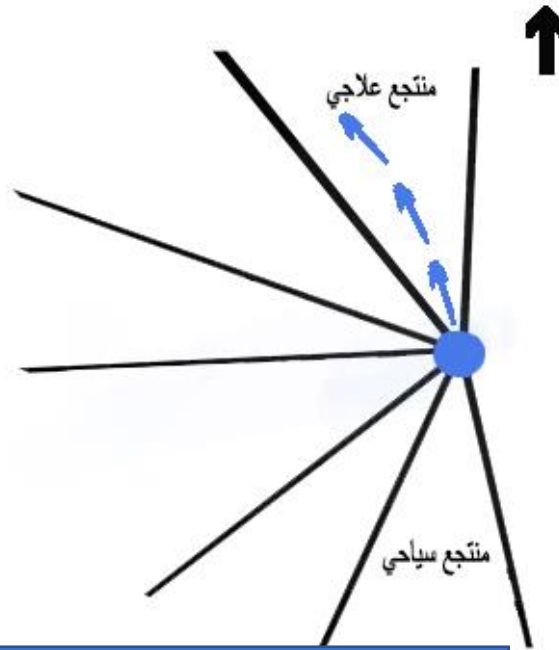
شكل (١-٤) الفكرة المبدئية

- ثم بعد ذلك يتم توصيل مياه الينبوع إلى الجزء الشمالي منه لعمل منتجع علاجي



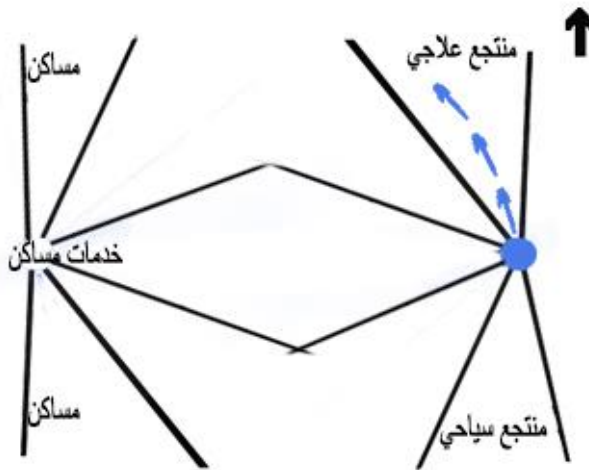
شكل (٢-٤) الفكرة المبدئية ٢

- ثم بعد ذلك عمل شوارع موصلة للمنبع
- ثم عمل منتجع سياحي مقابل للمنتجع العلاجي (للإطلالة النيلية)



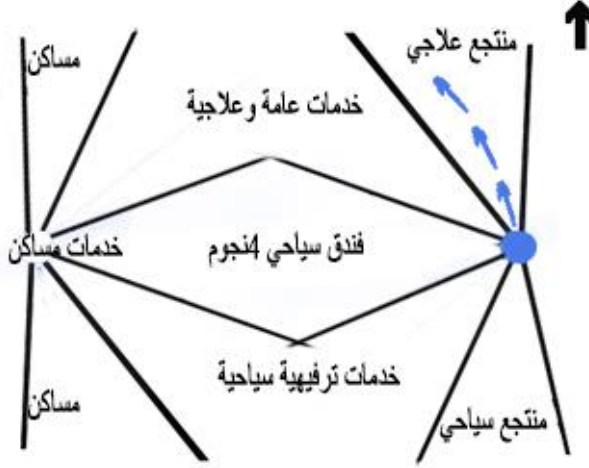
شكل (٣-٤) الفكرة المبدئية ٣

- جعل المساكن في الجهة الغربية للقريبة مع خدماتها بشكل معاكس للجزء السياحي العلاجي



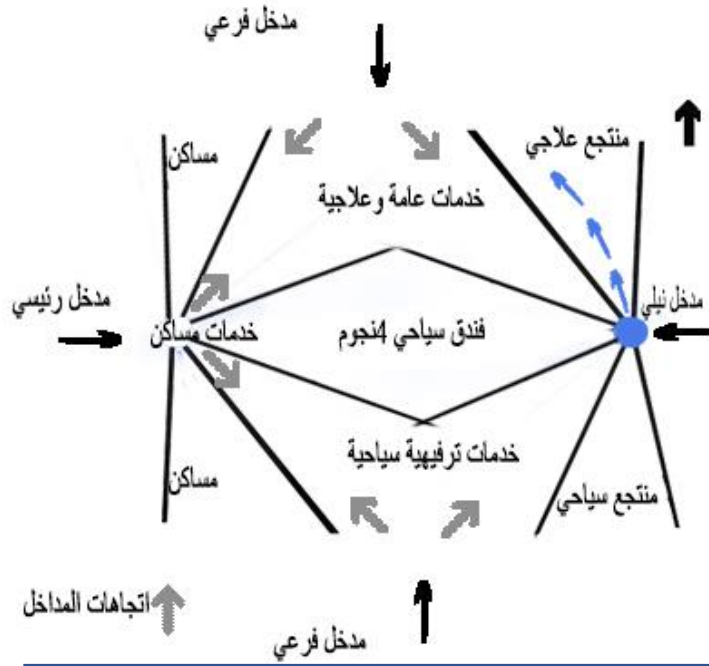
شكل (٤-٤) الفكرة المبدئية ٤

- الربط بين الجزء السكني والمنتجعات بالسكن السياحي والخدمات السياحية والعلاجية ، على أن تكون الخدمات العلاجية مقابلة للمنتجع العلاجي والخدمات السياحية قرب المنتجع السياحي



شكل (٤-٥) الفكرة المبدئية ٥

- عمل مدخلين رئيسيين ، مدخل نيلي (مدخل شرقي) ومدخل رئيسي (غربي)
- عمل مدخلين فرعيين للجزئين السياحي والعلاجي
- على أن توصل المداخل لكل الأجزاء المطلوبة



(٢-٤) الإبداع المعماري :

إضافة لتخطيط الفكرة الأولى :

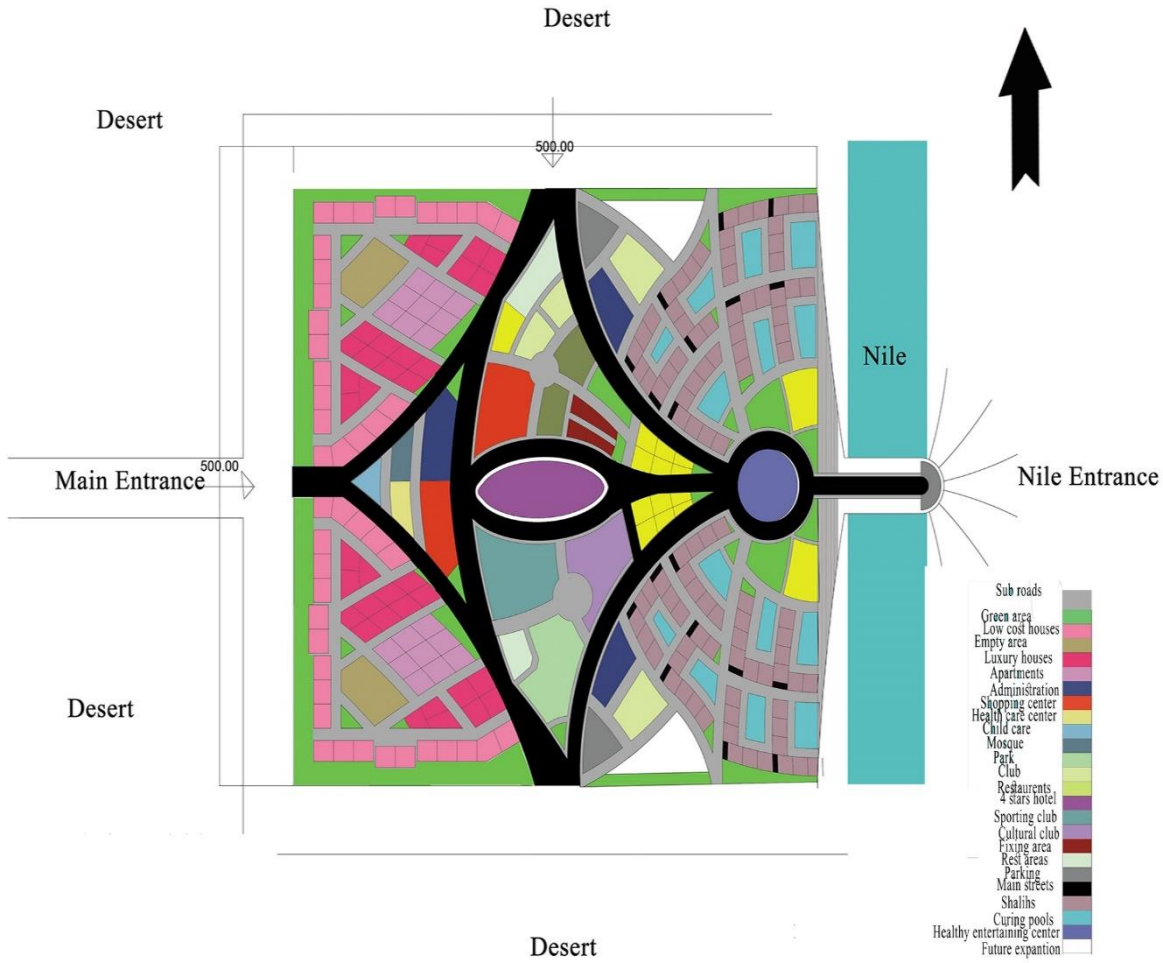
تم إستيحاء الفكرة التخطيطية من أحد المعالم المميزة للولاية الشمالية وهي النخل



صورة (١-٤) إستيحاء الفكرة المبدئية

بحيث يكون الضلع الطويل للنخل هو المدخل النيلي ويحتوي على مراسي زوارق وسفن

أيضا جذوع النخل تمثل الشوارع في القرية



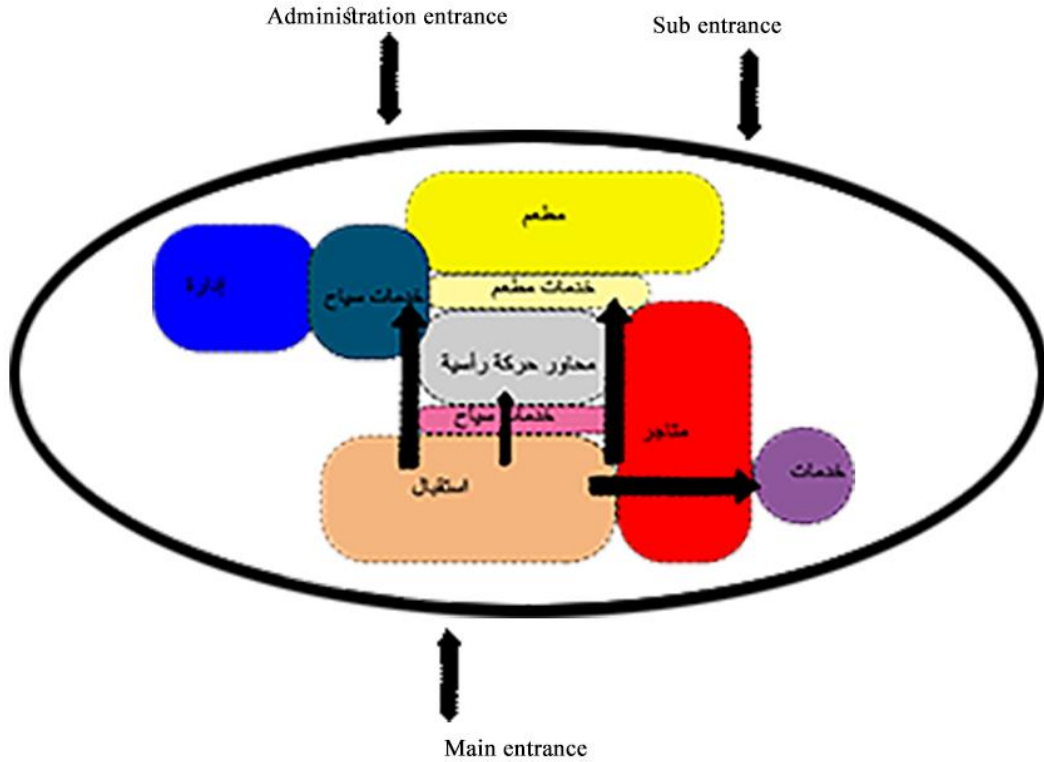
شكل (٤-٦) الفكرة الأولى للتخطيط

مزايا الفكرة التصميمية:

- أ) تعطي السائح فكرة كاملة عن الحضارة النوبية
- ب) متناسق من حيث عددية الشوارع مع المباني
- ت) استخدام النطاق الشجري فيه والنباتات النخيلية لإعطاء واجهة حضارية نوبية
- ث) تسهيل استخدام أنواع المباني الموجودة بالمنطقة
- ج) الفكرة والتوزيع فيها على شكل النخلة (أحد معالم المنطقة الشمالية)

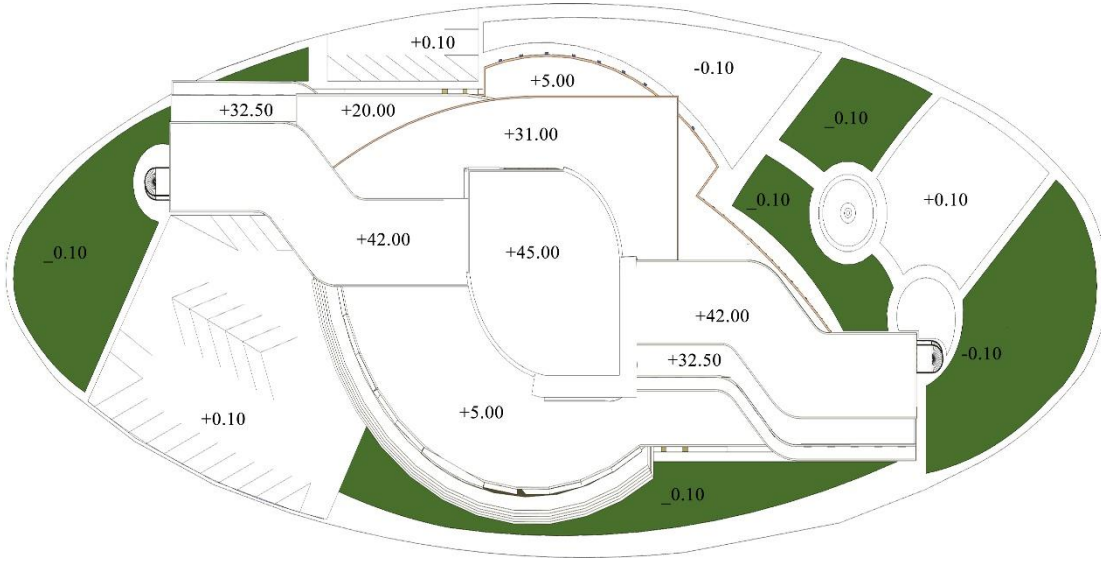
(١-٣-٤) الفكرة التصميمية للمبنى (الفندق):

تعتمد الفكرة التصميمية للفندق على عنصري الحركة والتهوية والعلاقات بين الوظائف



شكل (٧-٤) الفكرة المبدئية للفندق

(٢-٣-٤) التشكيل الكتلي للفندق:



شكل (٨-٤) التشكيل الكتلي للفندق

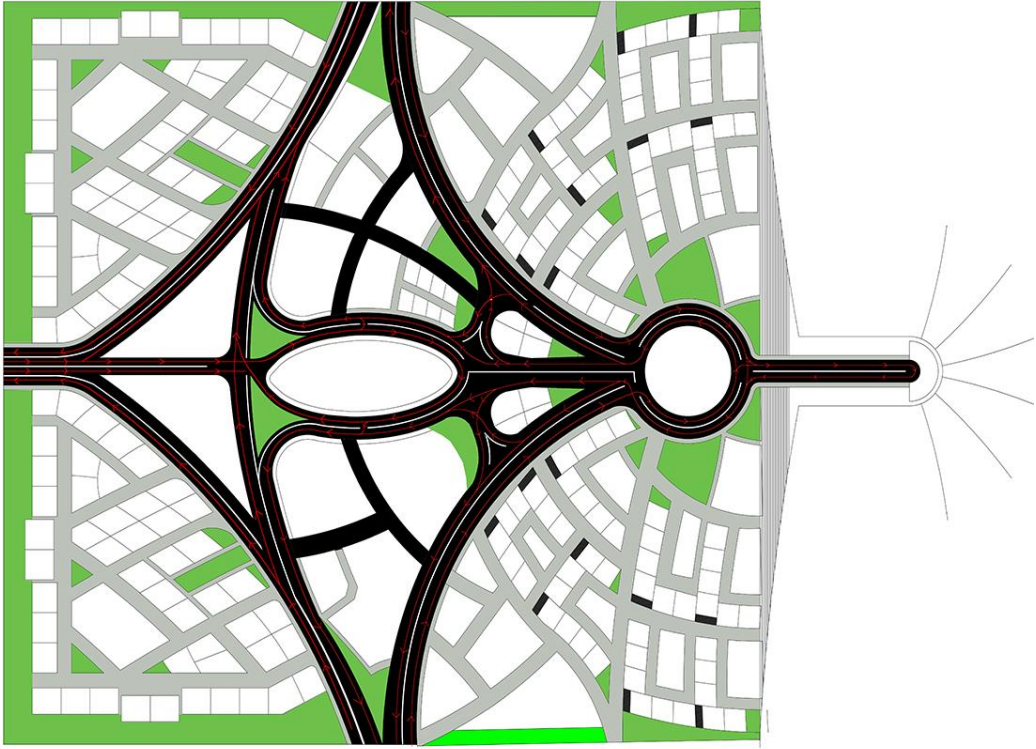


شكل (٩-٤) التشكيل الكتلي للفندق 3d

(٤-٤) التصميم المتطور :

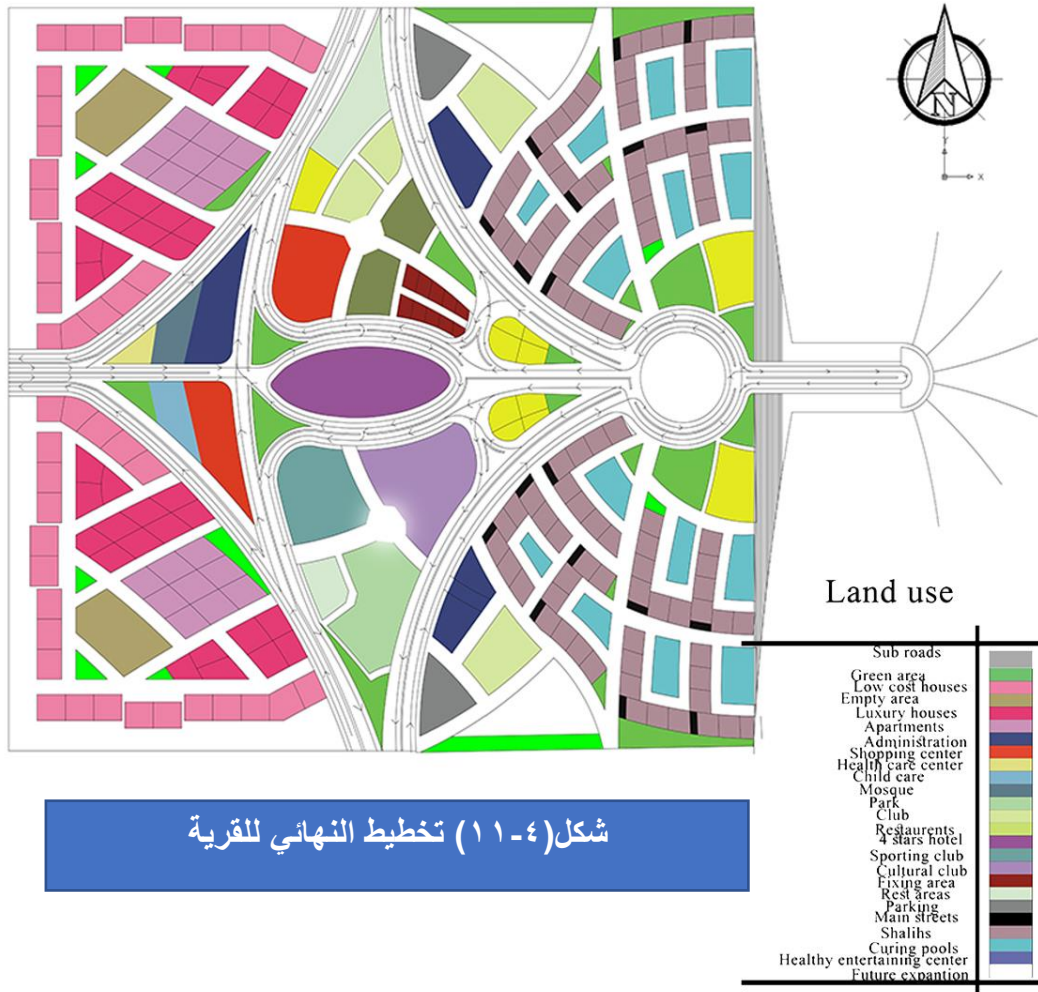
(١-٤-٤) مخطط القرية :

الشوارع :



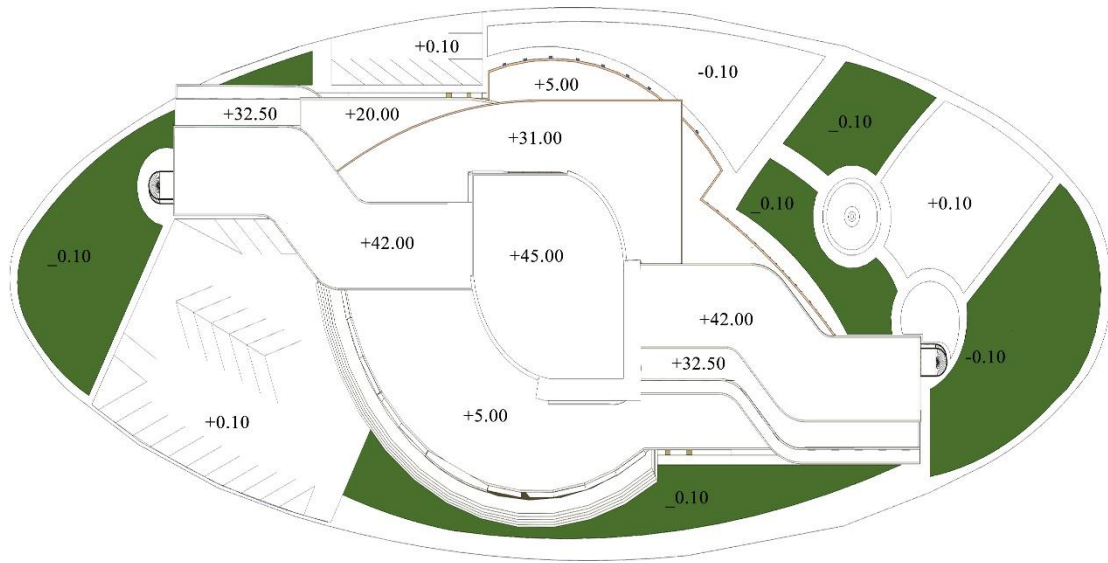
شكل (١٠-٤) تخطيط الشوارع للقرية

القرية :



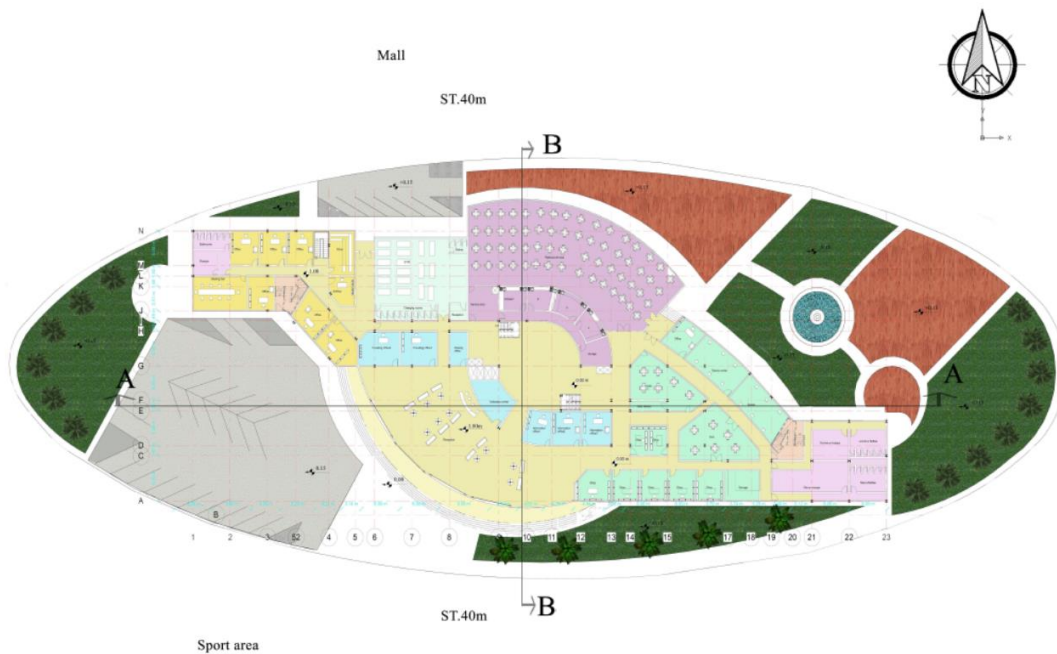
شكل (٤-١١) تخطيط النهائي للقرية

الفندق:



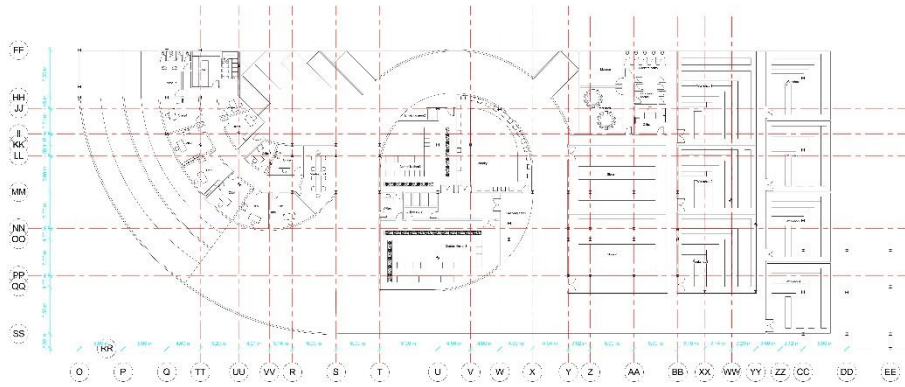
شكل (٤-١١) الموقع العام للفندق

الطابق الأرضي:



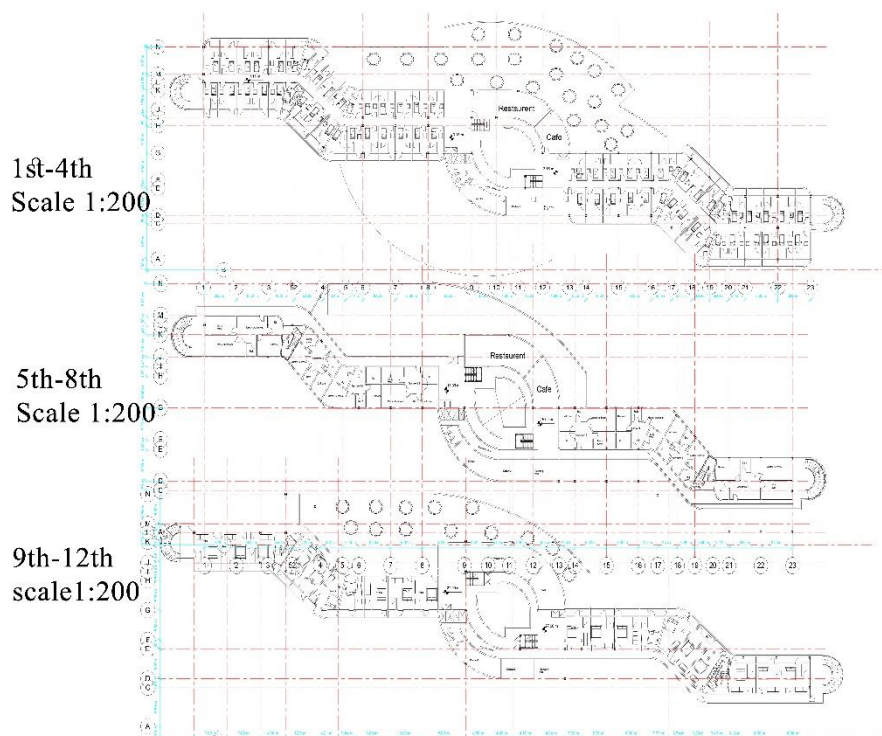
شكل (٤-١٢) الطابق الأرضي للفندق

القبو :



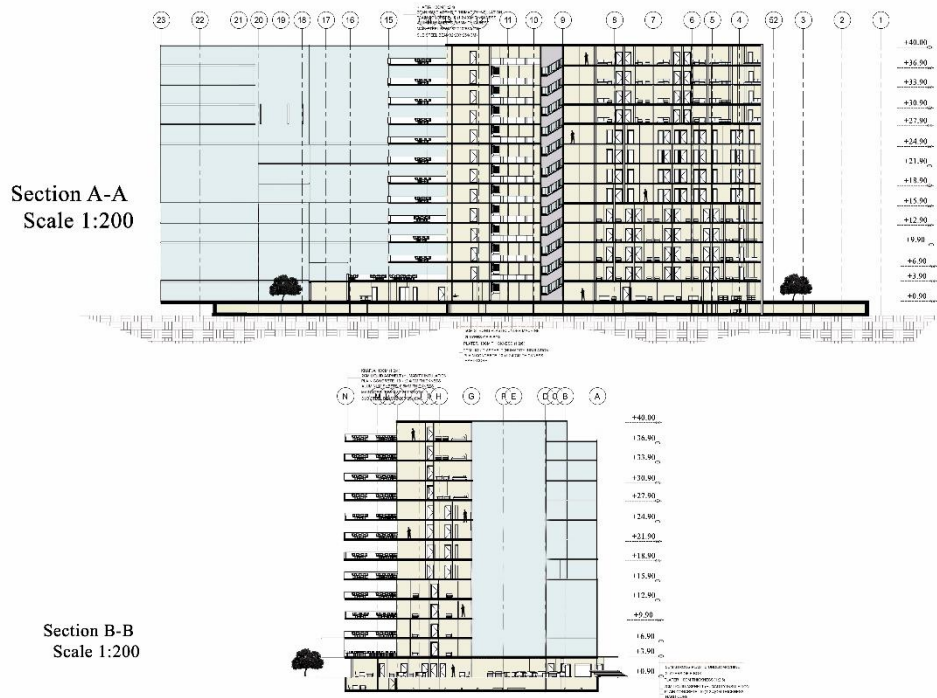
شكل (٤-١٣) القبو للفندق

الطوابق :



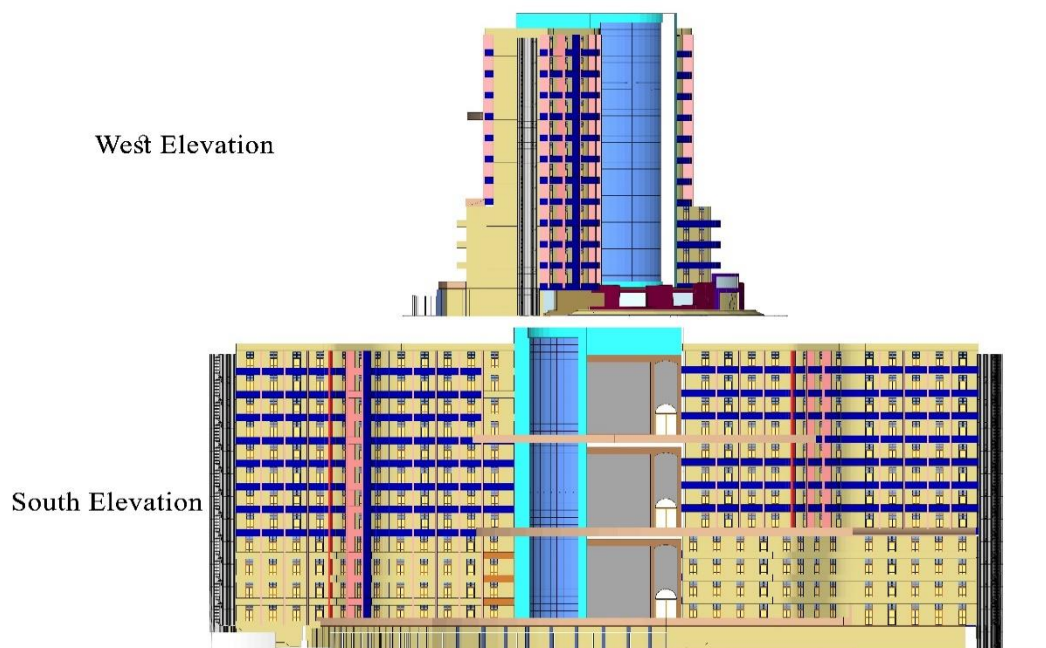
شكل (٤-١٣) الطوابق للفندق

المقاطع :



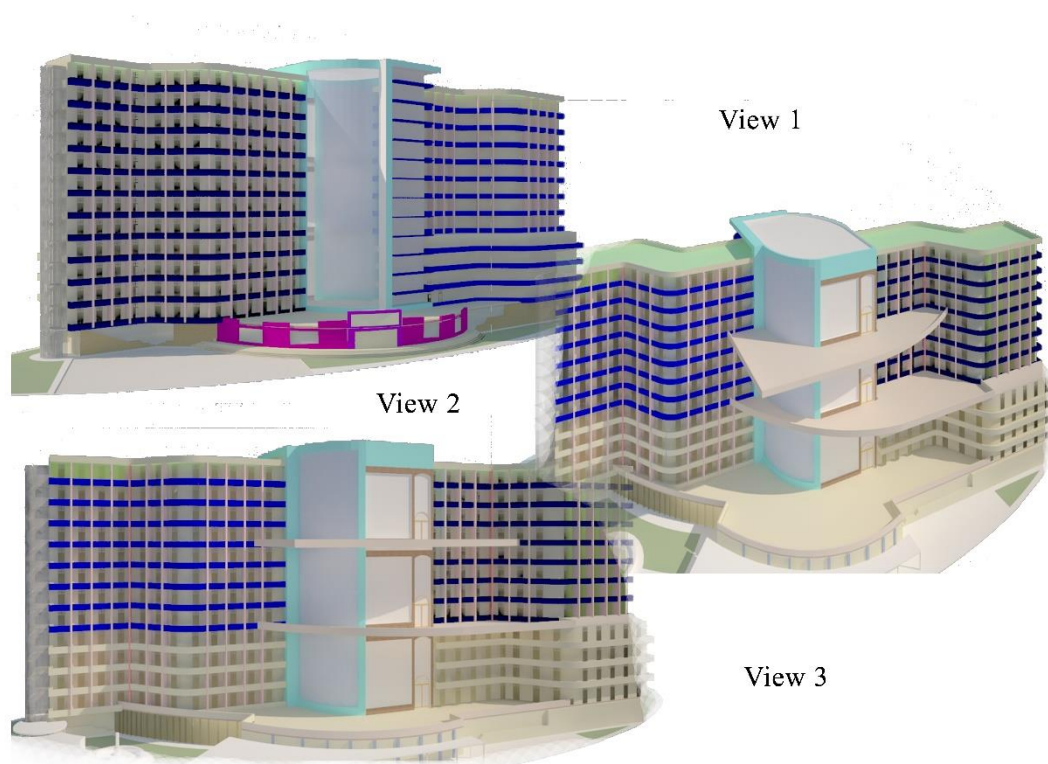
شكل (٤-١) مقاطع الفندق

الواجهات :



شكل (٤-١) واجهات الفندق

المناظير:



شكل (٤-١٥) المناظير الخارجية للفندق

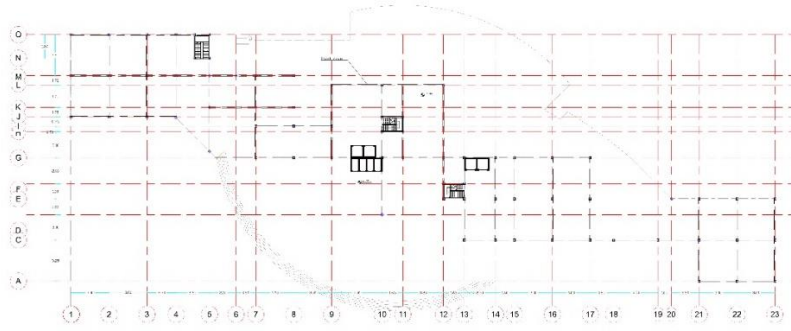
الباب الخامس

الحلول التقنية

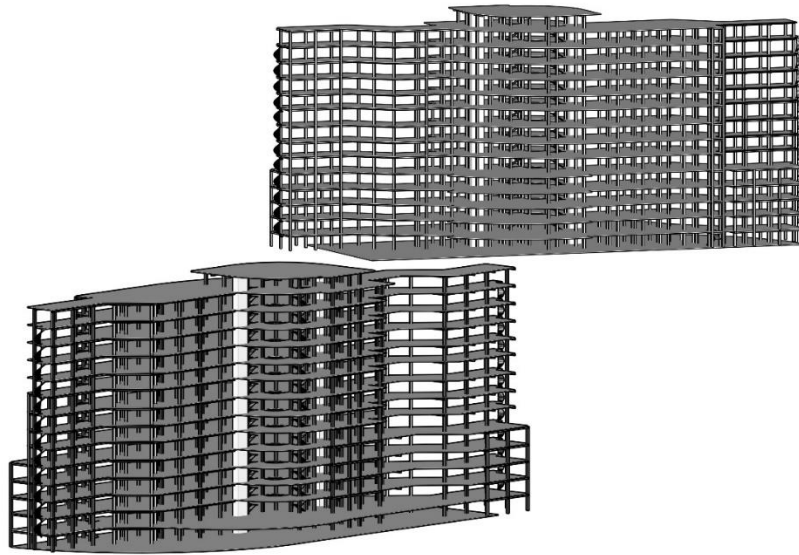
٥) الحلول التقنية :

(١-٥) النظام الإنشائي :

تم استخدام النظام الإنشائي الفولاذي نسبة لعلو الطوابق والارتفاعات العالية والبحور الواسعة .

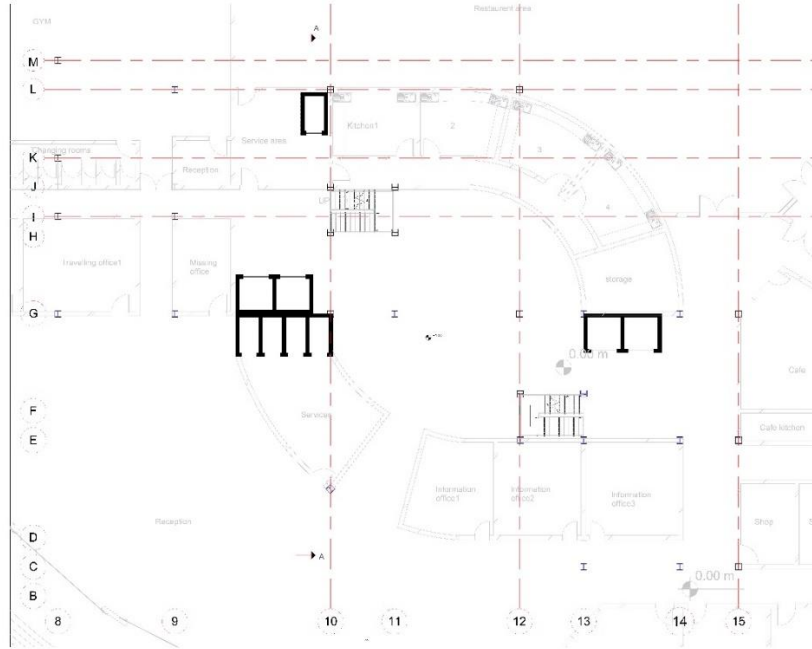


شكل (١-٥) البلان العام للنظام الإنشائي



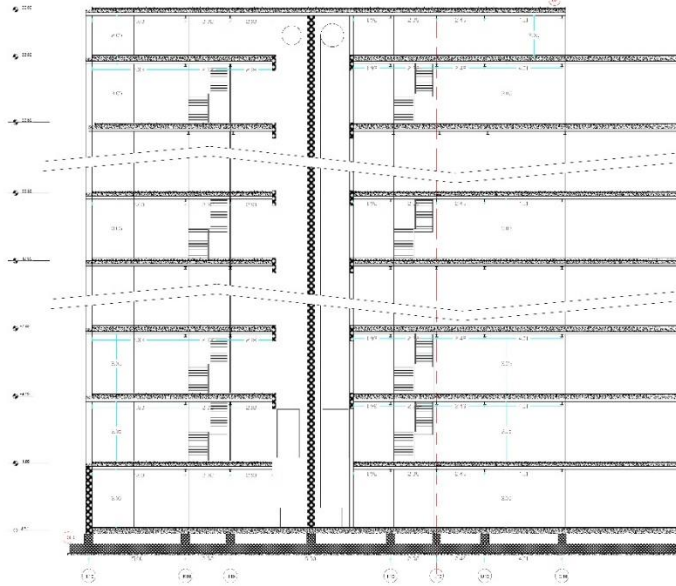
شكل (٢-٥) 3d للنظام الإنشائي

بلان تفصيلي للنظام الإنشائي:



شكل (٣-٥) بلان تفصيلي للنظام الإنشائي

مقطع تفصيلي للنظام الإنشائي :



شكل (٤-٥) مقطع تفصيلي للنظام الإنشائي

(٥-٢) الإمداد بالمياه

(٥-٢-١) الإمداد بالمياه للقرية:

تم عمل محطة تنقية مياه تأخذ مياه النيل عن طريق مواسير شفط ثم توزعها على باقي القرية

طريقة توزيع المياه النظام القطري والشجري

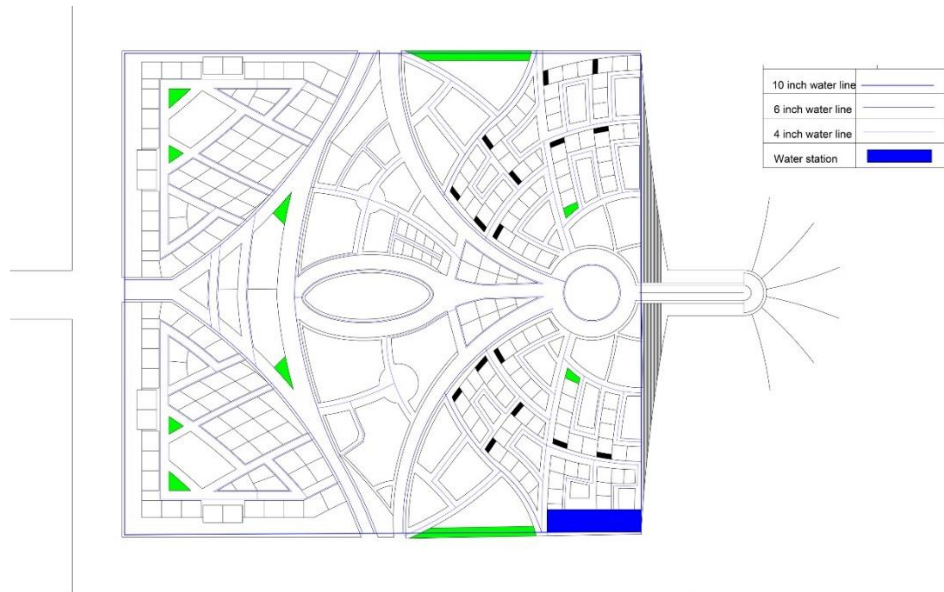
تنتقل المياه عبر مواسير بنى تحتية أقطارها كالآتي :

التي تغذي كافة القرية قطرها ١٠ بوصة

التي تغذي الاحياء السكنية والمناطق السياحية قطرها ٦ بوصة

التي تغذي المباني قطرها في الشوارع الفرعية قطرها ٤ بوصة

الداخلة على المباني قطرها ٢ بوصة (على حسب نوع المبنى)



شكل (٥-٥) توزيع المياه في القرية

(٥-٢-٢) الإمداد بالمياه للفندق:

تم تغذية المياه فيه عن طريق خزان أرضي وخزانين علويين

خزان علوي يغذي الطوابق (٩, ١٠, ١١, ١٢)

خزان علوي يغذي الطوابق (٥, ٦, ٧, ٨)

خزان علوي يغذي الطوابق (١, ٢, ٣, ٤ ، الأرضي)

سعة الخزانات وأقطار المواسير :

لتحديد سعة الخزانات يجب تحديد حوجة المبنى للمياه

تحديد حوجة المبنى = مياه الاستهلاك اليومي للأفراد + مياه الري + مياه الحريق ك

مياه الاستهلاك اليومي للأفراد :

المبنى يحتوي على مايقارب ٦٦٠ شخص

مايحتاجه الشخص = ٦٠ جالون أمريكي (مرجع)

مايحتاجه الشخص باللتر = ٦٠ * ٣,٨ = ٢٢٨

مايحتاجه الشخص بالجالون البريطاني = ٢٢٨ / ٤,٥ = ٥٠,٦

مايحتاجه الشخص بالبرميل = ٥٠,٦ / ٤ = ١٢,٦٥ برميل

مياه الاستهلاك اليومي للأفراد = ٦٦٠ * ١,١٥ = ٧٦٠ برميل

مياه ري الحدائق :

يحسب بمتوسط ٥ لتر لكل متر مربع

المساحة الخضراء في الموقع = ١٢٥٥ متر

بالجالون البريطاني = ١٢٥٥ / ٤,٥ = ٢٧٨ جالون بريطاني

بالبرميل = ٢٧٨ / ٤,٤ = ٦,٣ برميل * ٥ = ٣١,٥ برميل

مياه إطفاء الحرائق :

لتحديد مياه إطفاء الحريق تخصص بكرة عند كل مدخل وبكرة كل ٤٠٠ متر ٢

توجد ٣ مداخل

مساحة المبنى الطابق الأرضي ١٦٠٠

$$٤٠٠ = ١٢٠٠ - ١٦٠٠$$

يوجد بالطابق الأرضي ٤ بكرات

في ال ١٢ طابق يوجد ٢ بكرات عند كل طابق

عدد البكرات = ٢٨ بكرة

$$٥٠٤٠٠ = ١٨٠٠ * ٢٨ = \text{كمية مياه الحرائق}$$

$$\text{بالبرميل} = ٥٠٤٠٠ / ٤ = ١٢٦٠٠ \text{ برميل}$$

$$\text{كمية المياه التي يحتاجها المبنى} = ١٠٦٧ = ٢٥٤ + ٧٦٠ + ٥٣ \text{ برميل}$$

$$\text{سعة الخزان الأرضي} = ١٠١٤ \text{ برميل}$$

$$\text{سعة خزان المياه (٣ خزانات)} = ٢٥٣,٤ \text{ برميل}$$

سعة خزانات الحريق (٣ خزانات)

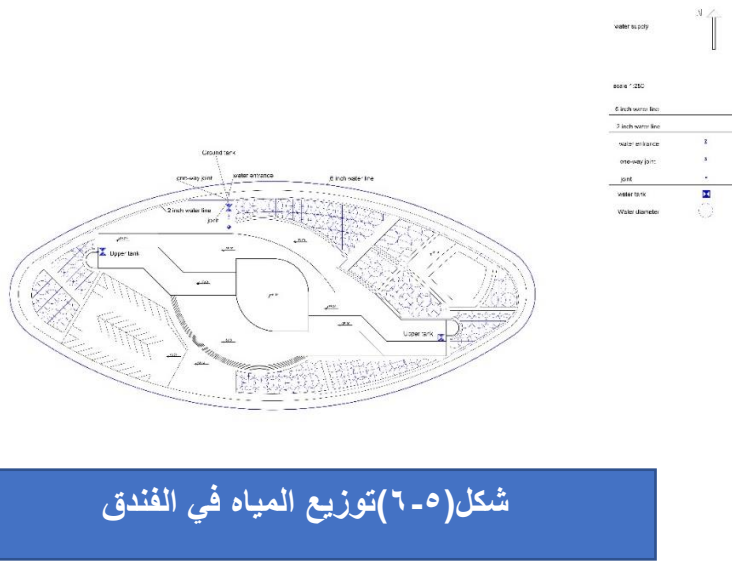
$$\text{سعة خزان الحريق} = ٨٤,٧ \text{ برميل}$$

أقطار المواسير :

قطر ماسورة المأخذ من الشبكة العمومية = ٢ بوصة

قطر ماسورة الامداد بالمياه في المبنى (بناء على طول قطعة الماسورة ومعدل التدفق في كل

جهاز صحي ومعدل الضغط) = ١,٧٥ بوصة



شكل (٦-٥) توزيع المياه في الفندق

(٣-٥) الصرف الصحي

(١-٣-٥) الصرف الصحي للقرية:

تم عمل محطة معالجة مياه الصرف الصحي في القرية ومن ثم تم تصريف القرية في شكل
مانهولات تبعد من بعضها ما يقارب ٤٠ متر

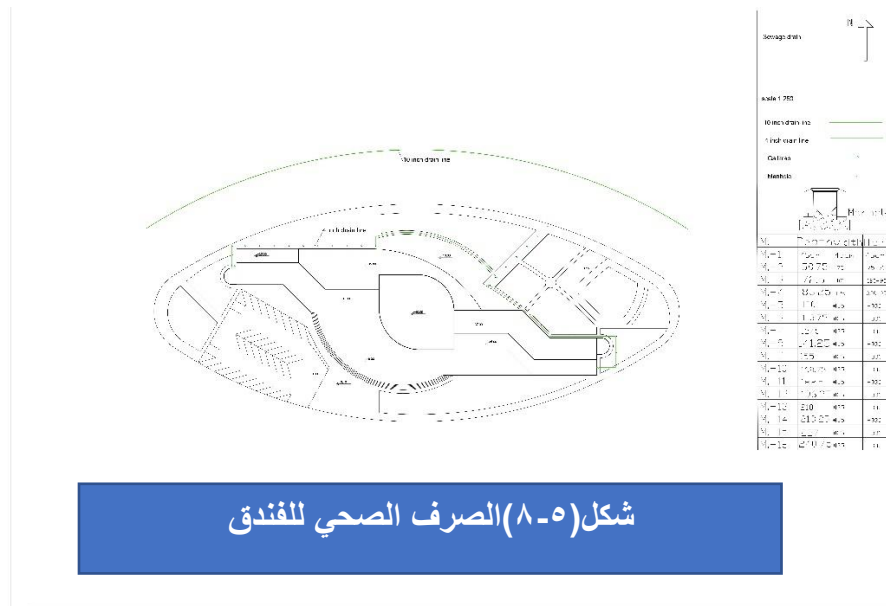
موضح بالرسومات



شكل (٧-٥) الصرف الصحي للقرية

٥-٣-٢) الصرف الصحي للفندق:

تم تصريف الفندق في مانهولات ومن ثم لشبكة الصرف العمومية
النظام المستخدم في الصرف الصحي للحمامات هو نظام الماسورتين
ميلان الماسورة بين المانهولات بنسبة ١/٤٠
ماسورة الصرف الصحي قطر ٤ بوصة



شكل (٥-٨) الصرف الصحي للفندق

M.H	Depth	Width	Height
M.H 1	45cm	45cm	45cm
M.H 2	58.75	75	75-60
M.H 3	72.5	100	180-90
M.H 4	86.25	125	330-270
M.H 5	100	135	+330
M.H 6	113.75	135	+330
M.H 7	127.5	135	+330
M.H 8	141.25	135	+330
M.H 9	155	135	+330
M.H 10	168.75	135	+330
M.H 11	182.5	135	+330
M.H 12	196.25	135	+330
M.H 13	210	135	+330
M.H 14	213.25	135	+330
M.H 15	227	135	+330
M.H 16	240.75	135	+330

شكل (٥-٩) أبعاد المانهولات

(٤-٥) الصرف السطحي:

(١-٤-٥) الصرف السطحي للقرية:

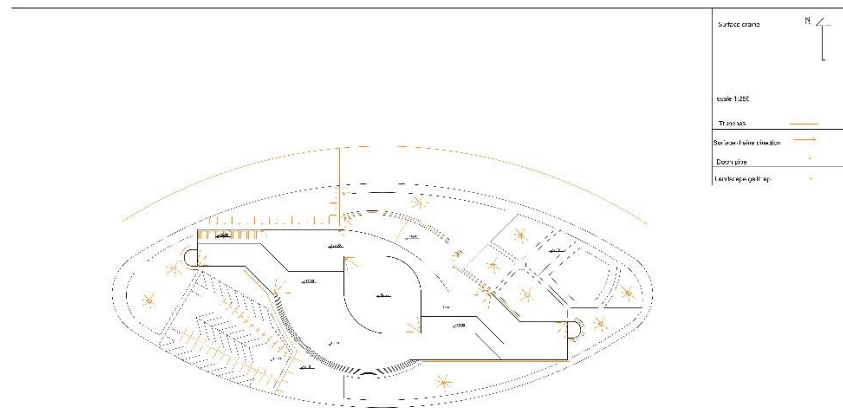
تم تصريف القرية في ترنشات (مجري مياه) بحيث تصل لمحطة الصرف



شكل (١٠-٥) الصرف السطحي للقرية

(٢-٤-٥) الصرف السطحي للفندق:

تم تصريف الفندق بعمل ميول للاسطح وبترنشات ومن ثم للخارج لخط الصرف السطحي



شكل (١١-٥) الصرف السطحي للفندق

(٥-٥) الامداد بالكهرباء:

(١-٥-٥) الإمداد بالكهرباء للقرية:

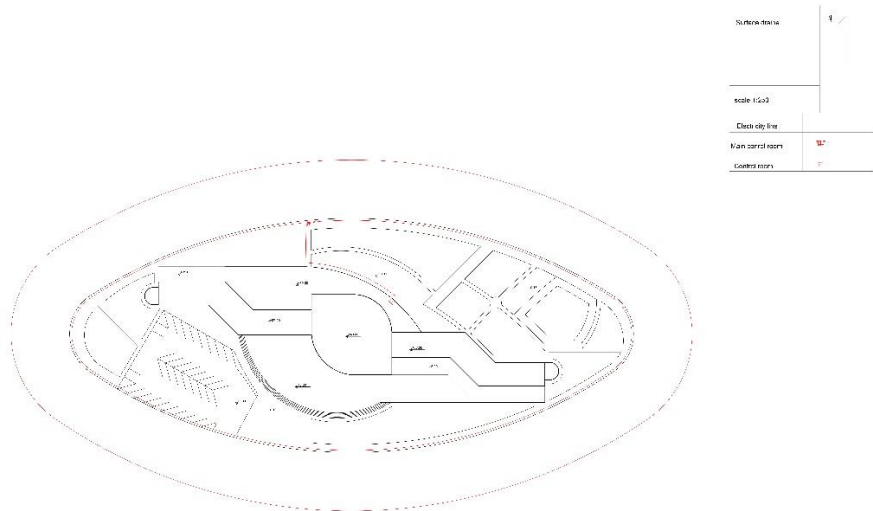
لا يوجد خط كهرباء في القرية لذلك تم عمل محطة طاقة شمسية تنقل الكهرباء بالتأريض إلى كل القرية .



شكل (٥-١٢) الامداد بالكهرباء للقرية

(٢-٥-٥) الامداد بالكهرباء للفندق :

تم نقل الكهرباء عبر التأريض إلى لوحات التحكم في الفندق



شكل (٥-١٣) الامداد بالكهرباء للفندق

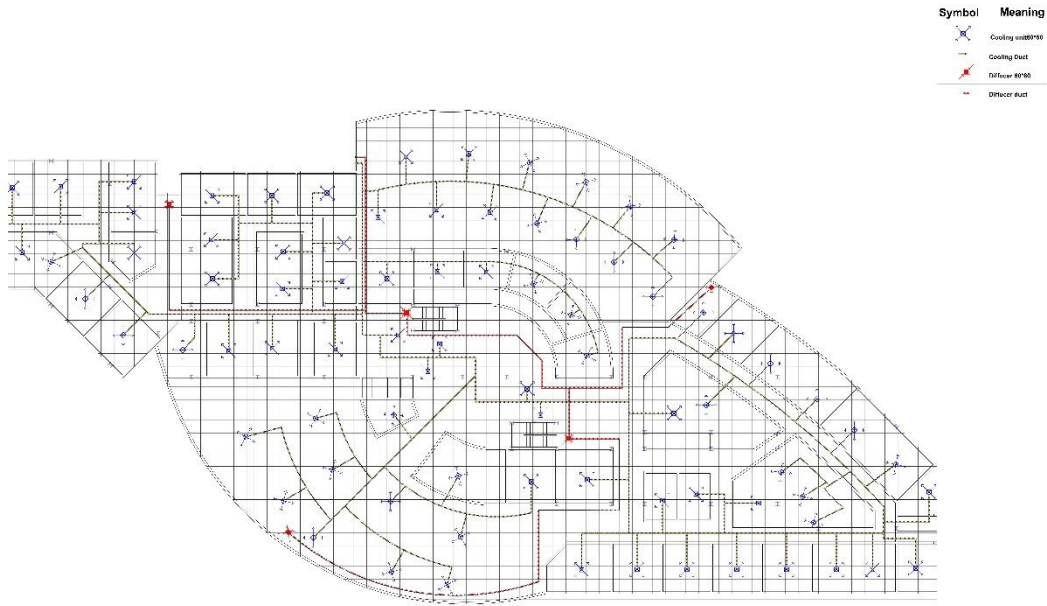
(٦-٥) التكييف والحريق والحركة الميكانيكية والأمن ضد السرقة

والإقحام :

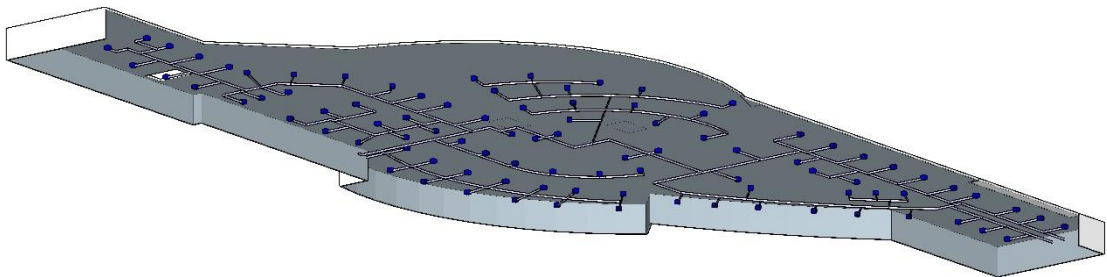
(١-٦-٥) التكييف:

تم إستخدام نظام الهواء الشامل نسبة لعدم وجود الرطوبة في الموقع

يستخدم بإضافة وحدة تبريد مع وحدة الهواء الشامل



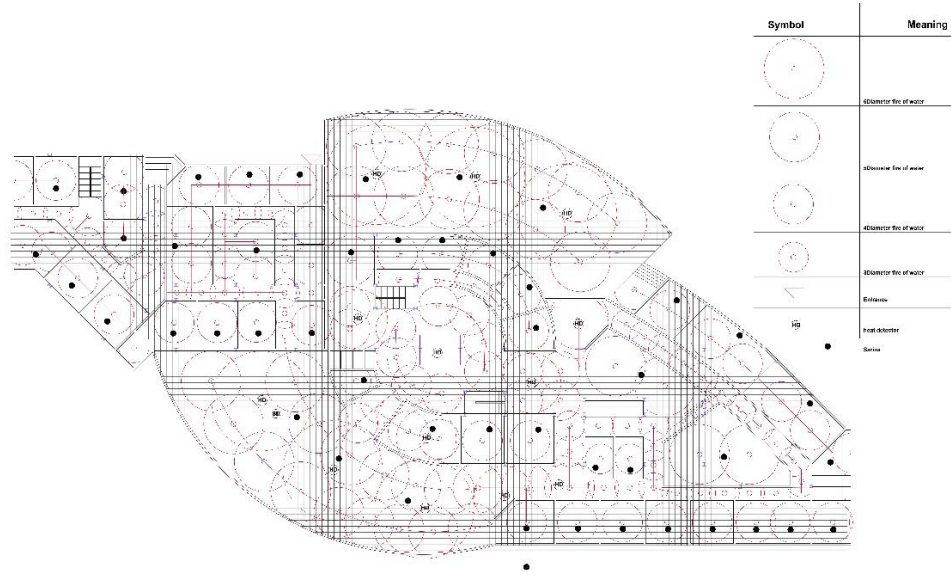
شكل (١٤-٥) نظام التكييف للفندق



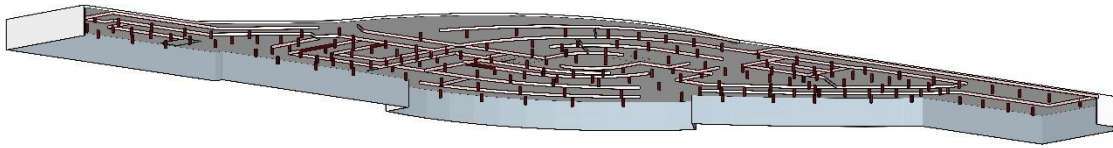
شكل (١٥-٥) 3d لنظام التكييف

(٢-٦-٥) الحريق:

تم استخدام نظام الإطفاء بالماء عند إشتعال الحرائق

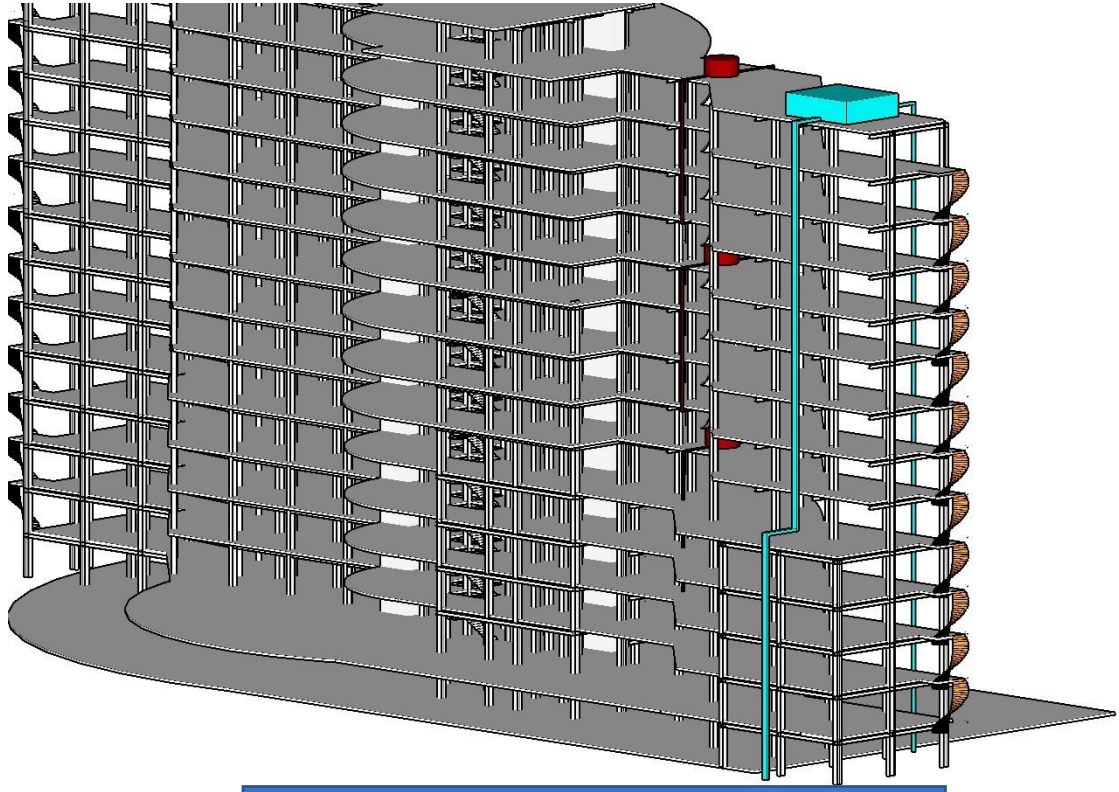


شكل (١٦-٥) نظام إطفاء الحرائق



شكل (١٧-٥) 3d لنظام إطفاء الحرائق

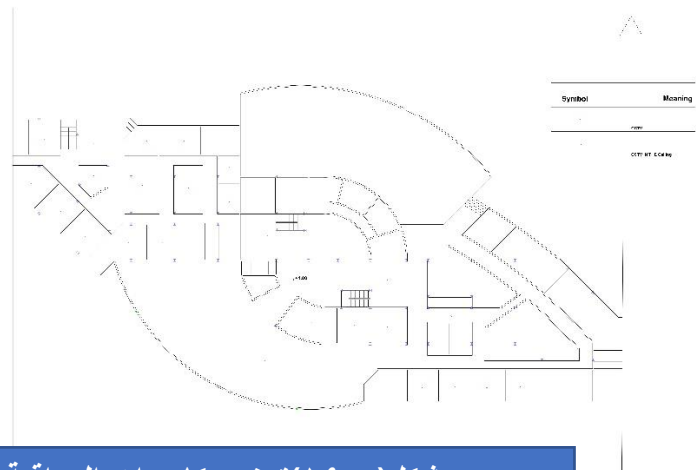
التكييف والحريق 3d



شكل (١٨-٥) 3d لنظام التكييف و إطفاء الحرائق

(٣-٦-٥) الأمن ضد السرقة والإقتحام :

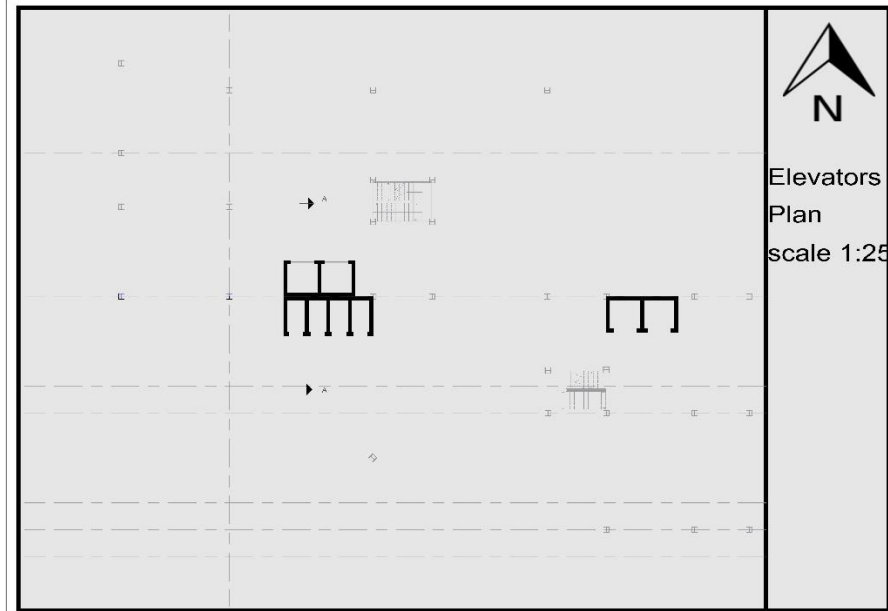
تم تركيب كاميرات مراقبة عند مداخل الفندق



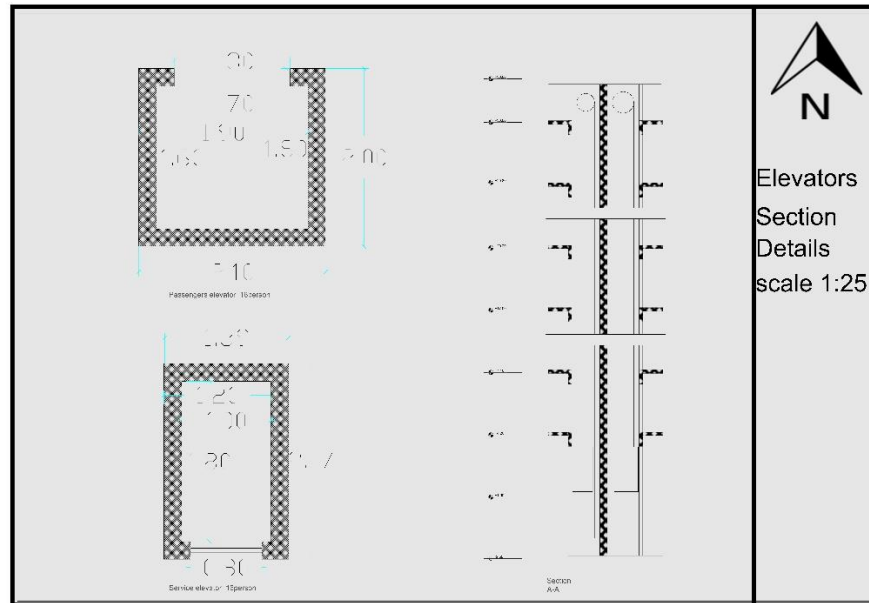
شكل (١٩-٥) توزيع كاميرات المراقبة

(٧-٥) الحركة الميكانيكية :

تم استعمال ٣ مصاعد مصعد لكل ٤ طوابق



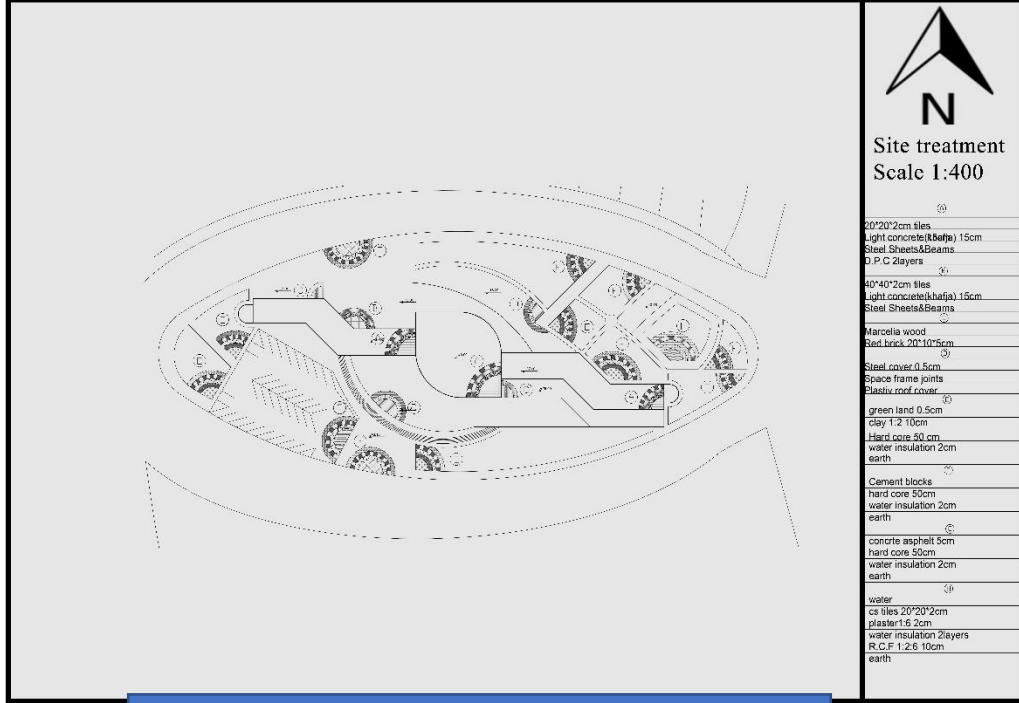
شكل (٢٠-٥) بارت بلان للمصاعد



شكل (٢١-٥) بارت سكتشن للمصاعد

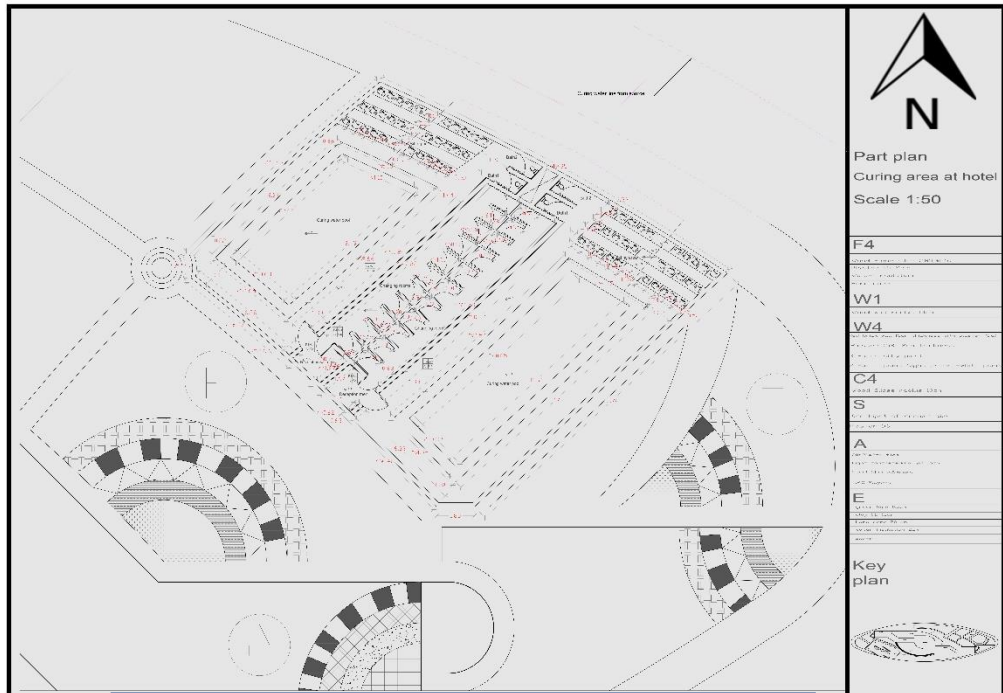
(٨-٥) التشطيبات :

(١-٨-٥) التشطيبات العامة للموقع:



شكل (٥-٢٢) معالجات الموقع

(٢-٨-٥) التشطيبات الخاصة بالجزء العلاجي في الفندق:



شكل (٥-٢٣) بارت بلان للجزء العلاجي

الخاتمة :

وبحمد الله تم المشروع الذي يدور حول تطوير منطقة سياحية لتصبح من أهم المعالم السياحية العلاجية في السودان وكيفية الاستفادة منها

كما أنه تم توضيح كيفية جمع المعلومات فيه مرورا بفكرته التصميمية وتطويرها وانتهاء بحلول لمشاكله التقنية .

المراجع

- (١) الشبكة العالمية للإنترنت (قوغل ويكيبيديا)
- (٢) كتاب صناعة السياحة وأهميتها الاقتصادية
- (٣) كتاب اقتصاديات السياحة
- (٤) كتاب الهيئة العامة للسياحة والآثار
- (٥) كتاب تصميم منتج سياحي

الجهات الرسمية المسؤولة

- ١/ وزارة السياحة
- ٢/ وزارة السياحة بالولاية الشمالية
- ٣/ منظمة ينابيع عكاشة الكبرى