

## سعر صرف النقد الاجنبي - المعنى والتحديد :

يوجد ارتباط وثيق بين ميزان المدفوعات وسعر الصرف . يعتبر في الحقيقة ، ان سعر الصرف بمثابة المرآة التي تعكس وضعية ميزان المدفوعات للدولة .

واستخدم سعر الصرف كمصطلح للعملة الأجنبية التي يعترف بها عالمياً . فمثلاً ، الروبي هي عملتنا القومية ، بينما الدولار عملة اجنبية والجدير بالذكر ، حيث ان ليست كل العملات الأجنبية مقبولة عالمياً لتسوية الالتزامات في التجارة العالمية . اذ ان الدولار الأمريكي يُعد عملة قوية لذا مقبولة عالمياً .

دعنا نوضح فكرة سعر الصرف بضرب المثل بهاتين الدولتين ، الهند و أمريكا ( الولايات المتحدة الامريكية) لو افترضنا ان الهند اشترت سلعة برأس مال من الولايات المتحدة الامريكية بقيمة معينة . يتطلب أن تدفع الهند سعر السلعة بالدولار الأمريكي ليس بعملتها القومية (روبي) التي لم تعد مقبولة عالمياً فبالتالي هنالك حاجة لتحويل الروبي الهندي الى ما يعادل الدولار الأمريكي لتسوية هذه الصفقة . ولكي يتم تحويل عملتنا القومية الروبي الى الدولار الأمريكي ، يجب ان يكون هنالك فارق السعر بين العملتين . حيث ان عملة ما مقابل عملة أخرى يوجد هنالك فارق يسمى بسعر الصرف ، في صياغ اخر ، سعر الصرف ، هو المبلغ الذي يدفع من العملة القومية مقابل كل وحدة من سعر الصرف مثلاً اذا كانت ماكينة بتكلفة 200.000 روبي في الهند و 5.000 دولار في أمريكا ، فان معدل سعر الصرف في الهند وامريكا سيكون 1 دولار يساوي 40 روبي أو 1 روبي يساوي 0.025 دولار امريكي .

يتم تحديد سعر الصرف على حسب العرض والطلب لسعر الصرف سوف يتم توضيحه في القسم القادم .

## الطلب للنقد الأجنبي :

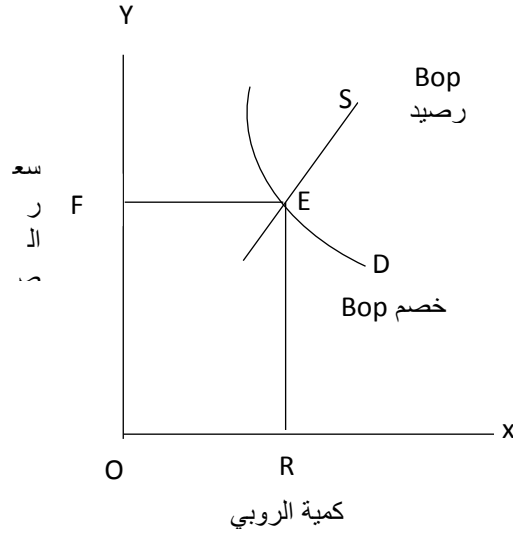
نطالب بالنقد الأجنبي لأداء ميزان المدفوعات للصفقات التالية :

- 1- لشراء سلعة أجنبية وخدمات .
- 2- لتقديم أحادية تحويل المدفوعات .
- 3- لوضع الودائع في المصارف الأجنبية .
- 4- لتقديم القروض قصير الأجل وطويل الأجل للمقيمين الأجانب والشركات، ينجم طلبنا للعملات لحاجتنا للسلعة الأجنبية واستيراد رؤوس الأموال المصدرة والخدمات . بمعنى اخر ، تبين طلب النقد الأجنبي عمليات الأيداع والسحب في ميزان المدفوعات من حساب رأس المال الجاري ، ومنحي الطلب للنقد الأجنبي هو مائل نحو اليمين ، والذي يشير الي ان هناك هبوط في سعر الصرف أي قيمة العملة الروبي بما يقابله الدولار هابط والمستورد المحلي وجده أرخص لشراء الروبي انه سيدفع اقل وأقل من الدولار لشراء وحدة روبي واحدة ، وهكذا طلب الروبي سيزداد مما يعني التزايد في طلب السلعة المستوردة والخدمات ، بمعنى آخر ، اذا كان هنالك هبوط في سعر الروبي فأن الطلب لها سيرتفع وبالعكس .

يتكون النقد الأجنبي من النقود التي يمتلكها المصدر لسلعة متعددة والخدمات وتلقي لدفعات أحادية الجانب من الخارج وتدفقات رأس المال قصيرة الاجل وطويلة الاجل . ولذلك نجد ان المعروض من النقد الأجنبي هو ناجم عن المعاملات الائتمانية للحساب الجاري لميزان المدفوعات وحساب رأس مال الدولة . حيث نجد أن كل التحصيل الأجنبي ، المكتسبات والديون تشكل المعروض من النقد الأجنبي ، بما في ذلك كل المدفوعات الأجنبية أي الانفاق والقروض نجد انها تشكل الطلب للعملات الأجنبية \_ وليس من الضروري ان يتساوى المعروض من النقد الأجنبي مع الطلب للنقد الأجنبي اطلاقاً . ويمكن ان يحدث ذلك عندما يتوازن ميزان المدفوعات ، أي اذا كان المبلغ المستقل الجاري وحساب رأس المال متساويان لمدفوعات رأس المال الجاري .

ويسمي ميزان سعر الصرف بسعر الصرف السائد في سوق النقد الأجنبي عند توازن ميزان المدفوعات بمنحني طلب النقد الأجنبي ، ويعتبر ذلك ميل إيجابي . بما يدل علي ان

الروبي في صعود ، مع ان كمية الدولارات التي يمتلكها المصدرين لكل روبي في ازدياد . وهذا يشجع المصدرين المحليين لتصدير اكبر كمية من السلع والخدمات للدول الأجنبية . وهذا يحفز لزيادة العرض الروبي بما أن سعر الروبي في ارتفاع وتصاعد في صلتها مع الدولار قد يشتري المصدريين كثيراً في الخارج وسوف تتلقى الدولة كثيراً من العرض للروبي.



يحدد سعر الصرف الأجنبي بناءً على الطلب والعرض وقوة العرض كما هو في الشكل (26,1) . حيث أن منحنى الطلب للصرف الأجنبي هو ( D ) الذي يرمز ويمثل تعامل المدين في موازنة المدفوعات . كما أن خفض تعامل كل مدين في الرمز عن طريق النقد الأجنبي ( S ) ونجد في النقطة ( E ) انهما كلاهما يتقاطعان . حيث نجد أن مقدار ( OR ) لعرض النقد الأجنبي يساوي تماماً لكمية الطلب للنقد الأجنبي .

حيث ان سعر الصرف في هذه المعادلة في النقطة ( OF ) . وفي هذه النقطة قيل أن ميزان المدفوعات هي المعادلة . حيث أنه لم يعد هناك معادلة بخلاف النقطة ( F ) في سعر الصرف . وإذا كان المعدل اعلي من النقطة ( F ) بذلك يكون عرض النقد الأجنبي تجاوز الحاجة عليها ، والذي يتمخض عنة الهبوط في سعر الصرف حتي انه في النقطة ( F ) . وهناك وجه الشبهة في ذلك أي المعدل ادني من النقطة ( F ) هذا يعني أن هناك في الطلب والعرض . للنقد الأجنبي باعلي مستوي من عرضة تلك التي تؤدي الي الازدياد في سعر الصرف الي أن يبلغ المستوي ( F ) . ومن الملاحظ أن هذا مجرد المعدل الطبيعي

ويحبب أن يبين في السوق ، ولكن هناك تقدم قد يحدث دائماً في سعر الصرف في تلك اليوم، ذلك من شأنه ربما يحدث تغيير في سعر الصرف الموجود اصلاً .

### معاملات القطع الأجنبي الفورية والآجلة :-

ترجع معاملات القطع الأجنبي الفورية الآجلة ، الي البيع او الشراء للنقد الأجنبي بالتسليم الفوري ، والعملية التي تتم فيها سعر الصرف تسمى بسعر الصرف الفوري . مثلاً : اذا كانت هناك 1000 من العملة الروبي تم الحصول عليها بمقابل 25 دولار ، حيث يكون سعر الصرف الفوري للدولار الواحد 40 روبي . بينما معاملات القطع الأجنبي الآجلة ، تغير الي أن اتفاق يتم في اليوم لشراء او بيع كمية محددة للنقد الأجنبي لأجل مسمي بناءً علي السعر الذي يتم الاتفاق عليه اليوم . مثلاً ، هناك شخص ما دخل في عملية اتفاق اليوم لكي يسدد 1000 دولار غي غضون ثلاثة اشهر علي حسب سعر الصرف المتفق عليه ، واحد دولار يساوي أربعين روبي . حيث أن الشخص سيدفع بعد ثلاثة اشهر اربعمائة روبي ، لكي يفي بتسديد مائة دولار وفق الاتفاق السابق بغض النظر الي ما آل الية سعر الصرف الفوري وقتئذٍ . واذا كان بعد ثلاثة اشهر بلغ سعر الصرف الفوري ، واحد دولار يساوي خمسين روبي ، في هذه الحالة سيربح الشخص الف روبي ، بمعني آخر ، اذا كان سعر الصرف الفوري بلغ الي أن واحد دولار يساوي عشرين روبي ، في هذه الحالة تحدث خسارة تقدر بألفين روبي . لا يتم ابرام العقود عامة لسعر الصرف الاجل لفترة تتجاوز ستة اشهر . حيث أن سعر الصرف الفوري يحدده طلب السوق ومنحني عرض السوق للنقد الأجنبي للاستلام الفوري . لكن سعر الصرف الاجل يحدده طلب العرض للنقد الأجنبي للتسليم الاجل .

### أنظمة سعر الصرف :

في هذا القسم سنلقي الضوء علي كثير من أنظمة سعر الصرف التي يتم العمل بها من زمن لآخر .

## تصنف الأنظمة كما يلي :-

- 1- تدفقات سعر الصرف \_ أسعار الصرف العائمة .
- 2- أسعار سعر الصرف المثبتة او العائمة .
- 3- المرونة المحكمة

### الثابت او بأسعار الصرف المثبتة :

تتدخل الحكومة بشكل كامل غي هذا النظام في سوق النقد الأجنبي . ويكون سعر الصرف ثابت في مستوي متوازن ، واذا كان حدث أي اضطراب في التوازن علي الحكومة ان تتدخل لاحتواء الموقف لخلق نوع من التوازن . ويتم هذا العمل عن طريق شراء او بيع للنقد الأجنبي من قبل الحكومة أي بالصمود او دعم التوازن في سعر الصرف ، حيث تستطيع الحكومة للقيام بذلك من اجل الحفاظ علي المخزون من النقد الأجنبي . وهذا يعني بيع وشراء النقد الأجنبي عندما تكون هناك حاجة ملحة للعرض والطلب ، بل قد تكون هناك طلب كبير من النقد الأجنبي . والغرض من هذا النظام هو تثبيت الاستقرار لسعر الصرف علي معدل التوازن . يخلق هذا النظام نوع من الاستقرار لسعر الصرف ويهيئ البيئة للملائمة مما يجعل توظيف التجارة العالمية بصورة سلسة . بالأحرى يعمل علي حماية وضبط أنشطة المضاربة للنقد الأجنبي ، وكما يعمل علي كشف الارتفاع والانخفاض للعملة ويعطي قوة للعملة المحلية في قيمتها . ولكن هناك مساوئ أيضاً تنبثق عن هذا المنهج لأنه يتقل الكاهل علي الحكومة . يستوجب بناء اكبر قدر من النقد الأجنبي ولكن تدخل الحكومة قد يقمع ذلك . تحتاج بشدة لخلق ترتيبات مؤسسات عالمية للاقتراض والاستلاف للسيولة العالمية للوفاء بعملية موازنة المدفوعات .

### المرونة المحكمة :

في هذا النظام هنالك فئات تالية :-

- 1- نظام ثابت قابل للتعديل .

2- تماثل الزحف او الخبأ و الانزلاق .

3- نظام التعويم الحر والتعويم الموجة .

### **النظام الثابت قابل للتعديل :**

في هذا النظام يتم تثبيت سعر الصرف الثابت لأطول زمن ممكن الي أن تستنفذ الدولة كل احتياجاتها من النقد الأجنبي ، وحتى عليها ان توقف الدعم لسعر الصرف الثابت بمجرد نفاذ النقد الأجنبي وعلي الدولة أن تعمل علي التخفيض وتنتقل الي ميزان صرف جديد .  
بمعني اخر هذا النظام يدخل في ثبات سعر الصرف للمستوي الحاضر في الزمن المعني كأنما تغير الوضع . والثبات القديم يسترجع عندما لا تكن هناك جدوي ، وهذه العملية تستمر للمعالجة الي أن تصل الي ثبات جديد . كما يوصف النظام الثابت قابل للتعديل بانه اعلى مستوى لانخفاض النظام . لأنه أحدث انخفاض للعملة بعد مدى طويل .

### **تماثل الزحف أو الخب أو الانزلاق :**

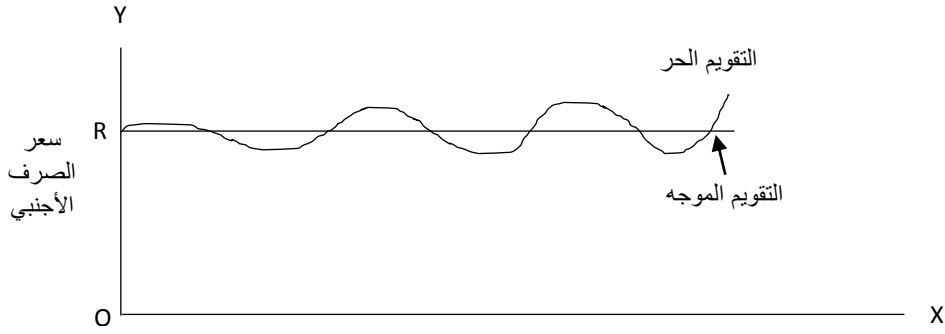
يحدث انخفاض مفاجئ للعملة في هذا النظام ويعتبر أنه مؤذي للاقتصاد ويجب تجنبه .  
النظام الثابت للزحف يفتح لمعالجة سعر الصرف الي ان يبلغ لظرف وعرض جديدين مع الاستمرار وتنظيم سعر الصرف على مستوى زمني فاصل .

ظلنا في هذا النظام ننتقل من ثابت لأخر لأبعد عمق بدون الانتظار لاستنفاد الاحتياطي من النقد الأجنبي لكل سعر صرف هو متاح .

النظام الثابت قابل للتعديل هو اقرب ما يكون لسياسة سعر الصرف الثابت بينما نظام أسعار الصرف المتغيرة هو اقرب لحيازة سعر الصرف المرن .

### **نظام التعويم الحر والتعويم الموجه :**

يتطلب في هذه الحالة من قوة السوق أن يحدد سعر الصرف سواء كان للطلب أو العرض للنقد الأجنبي . يعني ليس هناك تدخل من قبل الحكومة لسوق النقد الأجنبي وهذا مماثل لسياسة تقلب سعر الصرف بطريقة مطلقة .



يعني التعويم الحر بأن يتم تحديد سعر الصرف بواسطة قوة السوق للطلب والعرض للنقد الأجنبي ، ولكن يستدعي تدخل الحكومة لاحتواء عملية ارتفاع وهبوط سعر الصرف ويضمن التعويم الحر الاستقرار لسعر الصرف لدرجة معينة مع المرونة ، ولكن يعمل نظام التعويم الموجه على تمكين سعر الصرف من حدة التقلبات ونجد ذلك في الشكل ( 2 ، 26 ) التي تبرهن الحالتين .

### نظام البند :

احدث نظام بيرتون وودس رواجاً في عام 1944م وحتى 1971م ويعتبر هو احد أسعار الصرف الثابتة نسبياً . ويلاحظ انه نظام سعر الصرف الثابت ويتسم ببعض المرونة في اطار البند المحدود او مدى تقلبات سعر الصرف ويسمى هذا النظام بنظام السعر الثابت أو نظام البند أو نظام بيرتون وودس . ويسمى المدى بين سعر الصرف والثبات بالبند في اطار تقلب سعر الصرف المسموح به . حيث ان الحد الأعلى والأدنى يتم وضعه بواسطة الحكومة أو يقترحه صندوق النقد الدولي للدول الأعضاء . وتسمح الحكومة لقوة السوق الحر بأن تؤثر على سعر الصرف ، شريطه ان لا يتأثر سعر الصرف للمعايير التي تضعها الحكومة . ويتم تحديد حجم البند على حسب التقلبات ، ومن شأنه ترى السلطات بانه مرغوب فيه أو عملي.

يسمح صندوق النقد الدولي مبدئياً لتقلبات سعر الصرف للدول الأعضاء في 1% للبند لكل اتجاه . وأخيراً ثم رفعه 2.25% لكل اتجاه للتكافؤ الثابت .

ويجب ان يلاحظ ان سعر الصرف لا يسمح به ان يتجاوز حد البند .

### أسئلة للمراجعة :

- 1-ماذا تعني بسعر الصرف الأجنبي ؟
- 2-عرف سوق العملات الأجنبية ؟
- 3-ما هي أسواق الأسعار الفورية والآجلة ؟ أذكر توضيحات مناسبة .
- 4-وضح معني نظام الأسعار للصرف المتحركة والتقييم المحكمة ؟
- 5-كيف يتم تحديد سعر الصرف الأجنبي في سوق النقد الأجنبي الحر ؟
- 6-لماذا نطلب النقد الأجنبي ؟
- 7-وضح عرض النقد الأجنبي ؟
- 8-ماذا نعني بالتعويم الموجه ؟
- 9-إذا كانت تكلفة الماكينة 1000 روبي في الهند و 50 دولار في أمريكا إذا ما هو سعر الصرف بين الهند وأمريكا .

يعتبر ميزان المدفوعات كأحد أهم الحسابات الإحصائية لأي دولة . وهو بمثابة سجل ممنهج لكل الصفقات الاقتصادية التي تتم بين المنضمين للدولة وبقية المقيمين في العالم في اطار السنة المحاسبية . ومع الادراك بان كلمة المدفوعات ليست بمعنى البنود التي تتعلق بمدفوعات الدولة ، ولكنها تمثل كل من المدفوعات والودائع للدولة ، وكذلك كلمة تعادل لا تعني شكل التوازن أو الوضع المتوفق ولكنها فقط تعني ورقة الميزان للودائع و المدفوعات التي تمثل ارصدة الحساب .

يتضح بذلك ان ميزان المدفوعات يشمل كل الودائع الأجنبية ومدفوعات الدولة من نفس السنة المعنية أما الودائع هي الأرباح والقروض من النقد الأجنبي التي سجلت لبنود الائتمان في حساب ميزان المدفوعات . وتعود المدفوعات لكل الاتفاقات والاستلاف من النقد الأجنبي للدولة وهي بمثابة بنود الديون .



ونرى في هذا ان كل الودائع هي تدفقات مالية للدولة والمدفوعات كلها هي التدفقات الخارجية المالية في السنة وعلينا أن نتذكر ان في مصطلح الحساب السنوية أو دفاتر السجل يجب ان يتزن مع ميزان المدفوعات على الدوام لان ميزان المدفوعات هو جدول يبين الديون والائتمان للصفقات ويجب ان تكون متساوية وهذه هي المعادلة ليست بمعنى ان ميزان المدفوعات في توازن أو متوافق الوضع . وقد يكون هنالك عجز في الاتزان او فائض في ميزان المدفوعات وبيانات المدفوعات بشكل عام يحتوي على الحساب الرئيسي التالي :

1-حساب السلع .

2-حساب الخدمات .

3-حساب التحويلات الأحادية .

4-حساب رأس المال طويل الأمد .

5-حساب رأس المال قصير الأمد .

6-حساب السيولة الدولية .

### حساب السلع :

يحتوي هذا الحساب على قيمة تصدير البضائع وقيمة البضائع المستوردة . تسمى هذه الأشياء المكتسبة والمصروفة بأصناف مرئية في نطاق ميزان المدفوعات . واذا تعادلت العائدات مع السلع المصدرة مع المدفوعات من السلع المستوردة ، تسمى بالمعادلة الصفرية لميزان السلع . واذا تجاوزت العائدات للمدفوعات ، وتسمى بميزان السلع الإيجابي ، وفي حالة قصر في المدفوعات تسمى بالميزان السلبي للسلع . ويعتبر الميزان الإيجابي للسلع موافق للدولة بينما يعامل الميزان السلبي للسلع بانه غير موافق أو مغاير للدولة .

### حساب الخدمات :

يتم التسجيل في هذا الحساب قيمة الصادرات والواردات من السلع غير الملموسة أو الخدمات وتعتبر هذه كسلعة غير مرئية في ميزان المدفوعات . وهنالك ما لا يتم تسجيله من الإيرادات والمدفوعات في لائحة الادخال والإخراج كما هي في حالة البضائع المصدرة

والمستوردة تشمل الصفقات التي تتعلق بالخدمات . الترحيل والمصارف والتأمين والسياحة وخدمات السفر وتسديد ودفع للسلع والخدمات بواسطة السياح ونفقات الطلاب الدارسين بالخارج والنفقات الدبلوماسية والعسكرية والمصالح والمكتسبات والعوائد واريح الاسم و العوائد الملكية والمدفوعات . وتصنف هذه الأشياء كدخل الاستثمار والانفاق أو عائدات ومدفوعات التي تتبثق عن ما يسمى بخدمات رأس المال . وعندما نصف كل هذه الأشياء في خدمة الحساب والتي ربما تكون سلبية أو إيجابية او صفري ، يقال انها ميزات الخدمات . الجملة الإيجابية تعتبر موافقة للدولة .

### **حساب رأس المال طويل الأجل:**

يشمل هذا الحساب كمية رأس المال الذي تم نقله داخل أو خارج الدولة في غضون سنة. ويعتبر أي كمية من رأس المال يتم نقله داخل أو خارج الدولة لمدة سنة أو أكثر بأنه حركة رأس المال طويلة الأجل. ويتكون هذا الحساب من الاستثمارات المباشرة خاصة وهي استثمارات يقوم بها المواطنين والشركات والدولة في الدول الأجنبية والأجانب في الدول المعنية.

محفظة الاستثمارات الخاصة هي الاستثمارات التي يقوم بها المواطنون والشركات من دولة ما في الأمن الأجنبي بواسطة أجنب لا من دولتهم وتشمل ديون الحكومة لاستثمارات اجنبية والديون التي تحصل عليها من الدولة نفسها لدولة أجنبية ومن دولة أجنبية للدولة نفسها .

### **حساب رأس مال قصير الأجل :**

يشمل حساب رأس مال قصير الأجل كل من ودائع البنك والمدفوعات القصيرة وترتيبات الائتمان . وهذه العائدات والمدفوعات المتأثرة في مدة أقل من سنة ، تمثل معظم صفقات رأس المال قصير الأجل من تحويلات البنك التي تتجسد في تمويل التجارة .

## حساب السيولة الدولية :

يسجل في هذا الحساب صافي التغيرات في الاحتياطات الأجنبية . لذلك يشمل كل الوسائل المقبولة عالمياً لتسوية الالتزامات الدولية . ويمكن يتم توضيح حساب السيولة العالمية باستخدام الجدول التالي الذي يبين فائض ميزان المدفوعات . يبدو ان جملة أو خمس حسابات تتجاوز قيمة المدفوعات الكلي في نفس خمس حسابات في قيمة 90 مليون دولار . الإيرادات الكلية هي 970 مليون دولار وجملة المدفوعات 880 مليون دولار (200 +30+ 50+80+250) بذلك نجد ان الصافي من الفائض لميزان المدفوعات يساوي 90 مليون دولار (970 - 880) هذه قيمة 90 مليون دولار حيث يدخل في حساب السيولة العالمية كديون وسبب الدخول في المداينة يسير الى ان اما سداد او استيراد لقيمة الذهب بقيمة 90 مليون دولار او إضافة الصافي للاحتياطات المتراكمة 90 مليون دولار أو اقتراض راس المال لدول أخرى لأساس قصير أو طويل الاجل .

الدين (المدفوعات) بالدولار	ائتمان (واردات) بالدولار مليون	
200	500	1. حساب السلع
300	100	2. حساب الخدمات
80	70	3. حساب التحويلات أحادية الجانب
50	100	4. حساب رأس مال طويل الاجل
250	200	5. حساب راس مال قصير الاجل
90	-	6. حساب السيولة العالمية
970	970	7. ميزان المدفوعات

في حالة عجز ميزانية المدفوعات ، ستدخل 90 مليون دولار لحساب السيولة العالمية كائتمان لان هذا يمثل الشراء أو التصدير للذهب بقيمة 90 مليون دولار أو تقليص التراكبات السابقة لكل تساوي 90 مليون دولار أو استدانة 90 مليون دولار كراس مال قصير أو طويل الأجل من دولة أجنبية أخرى أو من المؤسسات المالية العالمية . وبذلك

يدخل الدين في حيز حساب السيولة العالمية مما يتبين ان هنالك فائض في ميزان المدفوعات للدولة في تلك السنة أو مدخل الائتمان الى وجود عجز .

نحن بيننا ستة حسابات رئيسية لميزان المدفوعات. ونموذج جدول ميزان المدفوعات مبني على رموز افتراضية ستبين لاحقاً . يمكن نستنتج أفكار مهمة من خلال الجدول أعلاه عن ما يتعلق بميزان المدفوعات ، بأنه ميزان لتجارة ميزان المدفوعات في حساب رأس المال الحالي ، هو ميزان أساسي لميزان المدفوعات وموازن مدفوعات شتى ، هذه الأفكار ستوضح بايجاز في الورقة القادمة .

الحسابات الرئيسية	الائتمان الإيرادات	الديون المدفوعات	صافي الفائض (+) العجز (-)
1- حساب السلع .	20	18	2+
2- حساب الخدمات (أ) ميزان التجارة (+1)	10	25	15-
3- حساب التحويلات أحادية الجانب	30	12	18-
(ب) الحساب الجاري Bop (3+2+1)	60	55	5+
4- حساب رأس المال طويل الأجل	15	12	3+
(ج) الميزان الأساسي (3+2+1)	75	67	8+
5- حساب رأس المال قصير الأجل	5	4	1+
(د) حساب رأس مال Bop (5+4)	20	16	4+
6- حساب السيولة العالمية	-	9	-
(هـ) ميزان المحاسبة	80	80	صفر

### ميزان التجارة :

يعرف ميزان التجارة بأنه الفرق بين السلع والخدمات التي تم بيعها للأجانب بواسطة المقيمين والشركات التي تتواجد في الدولة المعنية ، وقيمة السلعة والخدمات التي تم دفعها لهم من الأجانب . بمعنى آخر ، هي قيمة السلعة والخدمات المصدرة ناقصاً قيمة السلع والخدمات المستوردة بواسطة الدولة وعندما تتساوي قيمة السلع والخدمات المصدرة والمستوردة في هذه

الحالة تسمى ميزان التجارة في ائزان . وعندما تتجاوز قيمة السلع والخدمات المستوردة قيمة السلع والخدمات المصدرة يصبح هنالك عجز في ميزان التجارة ، وحينما تصبح قيمة الاستيراد اقل من قيمة التصدير ، للسلعة والخدمات يكون هنالك فائض .

### **ميزان المدفوعات في الحساب الجاري :**

يتكون ميزان المدفوعات في الحساب الجاري من ثلاثة موازين ميزان البضائع وميزان الخدمات وميزان التحويلات الأحادية . ويعرف ايضاً بأنه صافي الاستثمار الأجنبي حيث ان مجمل هذه العناصر الثلاث تمثل اسهام التجارة الأجنبية للنتاج المحلي . ومن الملاحظ ان ميزان المدفوعات في الحساب الجاري يحتوي على كل الفواتير التي تنبثق عن المكتسبات وكل المدفوعات من الانفاق .

### **حساب ميزان المدفوعات على رأس المال :**

يتألف حساب ميزان المدفوعات على رأس المال على كل من الحساب الجاري طويل الأجل وقصير الأجل لحساب رأس المال . وبذلك يشمل النشاطات الداخلية والخارجية من رأس مال الاستثمار .

### **الميزان الأساسي :**

يمثل جملة ميزان المدفوعات للحساب الجاري وحساب رأس المال طويل الاجل . حيث لا يشمل حساب رأس المال قصير الاجل لأنه غير متوقع للحصول عليه وكذلك توجد كثير من الدول لا تمتلك حساب رأس المال قصير الاجل منفصلاً .

### **ميزان المدفوعات الكلي :**

يشمل هذا الميزان جملة حساب ميزان المدفوعات على الحساب الجاري وحسابات رأس المال . وتشمل صفقات المقدمة للدولة مع بقية الدول .

## محاسبة ميزان المدفوعات :

تعني محاسبة ميزان المدفوعات تعادل ميزان المدفوعات للديون والائتمان والمدخل . يجب دائماً ان يكون ميزان المدفوعات في ميزان السجلات ومحاسبة معالجة السيولة العالمية عن طريق جانب الائتمان أو الديون في ميزان المدفوعات حيث ان الجدول يبين هذا الميزان .

## الصفقات المرتبة والمستقلة :

الصفقات المستقلة تلك التي لا تعتمد على الحجم والصنف في ميزان المدفوعات . مثلاً ، تصدير السلع لدولة أجنبية هي عملية مستقلة وترجع قيمته في المدفوعات بواسطة الأجانب لتلك الدولة التي تدخل كأصناف للائتمان . لذلك كل الصفقات التي تتم ، اما اكتساب السلع والخدمات أو حساب التحويل الأحادي أو حساب رأس المال طويل الاجل أو قصير الأجل للدولة . وتعتبر انها صفقات مستقلة وتتجلى هذه الأنشطة الاقتصادية المستقلة كأنها عمليات ائتمانية أو ديون حيث انها تحدث بطريقة مستقلة عن ميزان المدفوعات . وترتيب الصفقات بمعنى اخر قد تحدث نتيجة لحالة ميزان مدفوعات الدولة . مثلاً إذا كانت هنالك دولة التزمت بان تصدر 100 مليون طن من الذهب لتسوية عجزها لميزان المدفوعات ، وحيث يدخل الذهب المراد تصديره لميزان مدفوعات الدولة كائتمان .

يعتبر كل من دخل الائتمان والديون لميزان المدفوعات للحساب الجاري وحساب راس امال كعمليات مستقلة وكما ان كل من الائتمان والديون التي تدخل في حسابات السيولة العالمية تعتبر بانها صفقات ترتيبية .

يلاحظ ان ترتيب الصفقات تعمل كآلية لمعالجة بعض الأغراض في الصفقات المستقلة .العجز والفائض من ميزان المدفوعات :

يحدث العجز في ميزان المدفوعات عندما يصبح المدفوعات المستقلة (الديون) أكثر من قيمة الواردات (الائتمان) وكما ان الفائض ناتج عن قلة المدفوعات المستقلة (الديون) عن الواردات التي تم الحصول عليها (الائتمان) وفي حالة تساوي المدفوعات المستقلة (الديون)

لقيمة الإيرادات المستقلة (الائتمان) ، هنالك يكون اتزان في ميزان المدفوعات والصفقات التي يتم الترتيب لها ، اذا ان الكمية اذا دخلت كائتمان في حساب السيولة العالمية تسمى العجز في ميزان المدفوعات . بمعنى اخر اذا دخلت الكمية في جانب الديون هي بمثابة المقياس للفائض في ميزان المدفوعات للدولة واذا كانت ليس هنالك ديون أو ائتمان في حساب السيولة العالمية في هذه الحالة تكون هنالك توازن في ميزان المدفوعات . والعجز في ميزان المدفوعات غير مرغوب فيه بينما الفائض في ميزان المدفوعات مرغوب فيه .

### أسئلة للمراجعة :

- 1- عرف ميزان التجارة ؟
- 2- ما هما الحسابان الجاري وحسابات رأس المال ؟
- 3- بماذا نعني بالصفقات المستقلة ؟
- 4- عرف الحساب الأساسي ؟
- 5- ماذا تعني بالعجز الفائض في ميزان المدفوعات للدولة ؟
- 6- عرف حساب المدفوعات ؟
- 7- وضح ستة أنواع لتصنيف صفقات الحساب للمدفوعات ؟
- 8- لماذا تعتبر الأصناف في حساب المدفوعات غير مرئية ؟
- 9- ماذا يشمل حساب رأس المال قصير الاجل ؟
- 10- ما هو ميزان العجز في التجارة ؟
- 11- لماذا تعني ميزان المدفوعات الحسابية ؟
- 12- وضح حسب السيولة العالمية مع المثال ؟
- 13- بماذا نعني بحوافظ الاستثمارات الخاصة ؟
- 14- بماذا نعني بالاستثمارات المباشرة الخاصة ؟
- 15- ماذا تشمل الصفقات في حساب الخدمات ؟
- 16- لماذا يجب اتزان ميزان المدفوعات دائماً ؟

17- اين يتم تسجيل إيرادات الصرف الأجنبي في حساب ميزان المدفوعات ؟

18- إلى اين يعود المدفوعات في ميزان المدفوعات ؟

الأسئلة المحلولة من امتحان (NBSE) الأوراق ( تشمل الأسئلة التي لها الصلة بالمنهج الدراسي فقط ) :

1. ما هو الاقتصاد المغلق ؟

الاقتصاد المغلق هو الاقتصاد الذي ليس لديه أي علاقة اقتصادية أخرى مع بقية العالم .

2. ما هو الاقتصاد المفتوح ؟

الاقتصاد المفتوح هو الاقتصاد الذي يتوفر فيه كل اشكال وأنواع العلاقات مع بقية العالم .

3. وضح معنى الدخل للفرد ؟

هو متوسط الدخل السنوي لكل المقيمين في الدولة . ويمكن يتم حسابه عن طريق تقسيم الدخل القومي على كافة السكان .

4. ما هو صافي الاستثمار ؟

صافي الاستثمار هو اجمالي راس المال ناقصاً قيمة الاستهلاك .

5. ماذا تفهم عن المقيم العادي في الدولة ؟

المقيم العادي في الدولة هو الشخص الذي يقيم بشكل طبيعي في الدولة وعليه تتركز مصالح اقتصاد تلك البلد وهو يشمل الآتي :

- كل وحدات الإنتاج العاملة في الدولة .

- الجنسيات والجنسيات الأجنبية الذي يمكثون اكثر من سنة في تلك الدولة .

- الجنسيات التي غادرت البلد وعادت في نفس السنة .

- الجنسيات العاملة بالسفارات الأجنبية والمؤسسات الدولية المتواجدة في الدولة .



- طلاب ومرضى تلك الدولة الذين خرجوا منها ومكثوا بالخارج حتى لو تجاوزا اكثر من سنة

6. ما هي البورصة ؟

البورصة هي كمية قابلة للقياس لوحدة معينة من الزمن ، والبورصة ليست لها اتجاه زمني .  
الماء في الخزان لوحدة معينة من الزمن ، يمكن نقول ان الساعة العاشرة صباحاً هي البورصة.

7. عرف مفهوم التدفق ؟

التدفق هي كمية قابلة للقياس في غضون فترة من الزمن ، وهي تتغير مع زمن تدفق الماء خارج الخزان في فترة ما بين الساعة العاشرة صباحاً والساعة الحادية عشر صباحاً هذا هو مفهوم التدفق .

8. ما هي الأوراق المالية ؟

استخدمت هذه العبارة لنقل السندات المالية ، وغيرها ايضاً تعرف بالمستحقات الورقية.

9. عرف الاستهلاك ؟

هو نشاط يعمل عمل على سد الحاجات ، وكما يرجع الى الاستخدام العيني الحسن .

10. هات مثلاً واحداً لأناس هم بالخارج ولكنهم سكان هنود ؟

هم الطلاب الذين ذهبوا الى الخارج لدراساتهم .

11. عرف الإجمالي المحلي لتكوين راس المال ؟

هو مجموع الاستثمارات في راس المال الثابت وجرد الاستثمارات في الدولة في غضون سنة.

12. متى تصبح عامل الدخل المحلي اكبر من الدخل القومي ؟

عندما يصبح صافي عامل الدخل الخارجي سالباً .

13. اذكر نوعين من تقسيم راس المال الثابت لقياس الانفاق ؟

الأول هو : الاستثمار في راس المال الثابت . والثاني استثمار الجرد .

14. وضح بإيجاز فكرة الإقليم المحلي ؟

الإقليم المحلي له معنى خاص في الاقتصاد وهو يشمل الآتي بجانب الحدود الجغرافية والسياسية :

1/ المياه الإقليمية للدولة .

2/ كل السفن والطائرات التي تمتلكها الدولة والتي يتم تشغيلها من قبل المقيمين بين اثنين دول فاكتر .

3/ سفن صيد الأسماك والمواد البترولية والارصفة التي يستغلها المقيمين في المياه الإقليمية الدولية .

4/ السفارات والقنصليات والبعثات السامية والمنشآت العسكرية للدولة التي تتواجد في الأراضي الأجنبية .

15. عرف استهلاك راس المال الثابت ؟

تخفيض قيمة راس مال المعدات يعرف باستهلاك راس المال الثابت .

16. ما هي سلعة راس المال ؟

سلعة راس المال هي التي يتم استخدامها للإنتاج النهائي لاستهلاك السلع ، وهذه السلعة ليست كافية لسد حاجة البشر ولكنها تساعد في انتاجهم .

17. عرف الاستهلاك الفردي لسلعة المستهلك ؟

تلك التي يتم استخدامها مرة واحدة .

18. عرف الاستخدام الدائم للسلعة المستهلكة ؟

هي السلعة التي يمكن استخدامها بطريقة متكررة وهي تنتهي بعد مدة طويلة .

19. هات مثالين لمتوسط الاستهلاك في شركة النقل ؟

1/ الإطارات  
2/ الوقود

20. هات مثالين لوسيط الاستهلاك للقطاع الزراعي في الهند ؟

1/ البذور  
2/ الأسمدة

21. ما هي المنتجات النهائية ؟

السلعة النهائية هي تلك التي يمكن ان تسد حاجة الانسان بطريقة مباشرة وهي السلعة الجاهزة للاستخدام .

22. عرف قيمة الإنتاج ؟

هي قيمة نقود السلعة والخدمات التي نتجت عنها السلعة الاقتصادية .

23. ما هي السلعة الاقتصادية ؟

هي السلعة المتاحة والمتوفرة للتبادل بالنقود وهي تعرف بالسلعة النادرة .

24. كيف يختلف قيمة اجمالي الإنتاج عن اجمالي القيمة المضافة ؟

اجمالي القيمة المضافة لا يشمل متوسط الاستهلاك . لذلك يفي اجمالي قيمة الإنتاج ناقصاً متوسط الاستهلاك ؟

25. كيف يختلف خسارة رأس المال المستهلك الثابت ؟

يرجع خسارة رأس المال الى فقدان الفائدة من راس المال مما يعود لعوامل خارجية كالفيضانات والهزات الأرضية (الزلازل) والعواصف وغيرها ولكن استهلاك راس المال

الثابت يرجع الى خسارة قيمة راس المال مما يؤدي الى تخفيض القيمة بشكل عام اثناء عمليات الإنتاج.

26. وضح معنى تبادل تغيير الاسم ؟

تغيير القيمة المادية تبادل تغيير الأسهم ؟

- تغيير في اسهم المواد الخام ، السلعة الجاهزة وشبه الجاهزة .

- تغيير في اسهم المواد الاستراتيجية ، حبوب الطعام التي تفنقدها الحكومة .

- تغيير في اسهم المواشي التي ترفع للذبح .

27. ما الفرق بين المنتجات المتوسطة والمنتجات النهائية ؟

عندما يستهلك السلعة والخدمات بصورة اكبر من الإنتاج الإضافي تسمى سلعة متوسطة وهذه السلعة ليست كافية لسد حاجة الانسان ولكنها تساعد في انتاج السلعة المستهلكة فمثلاً يستخدم القطن للغزل والنسيج والطواحين والسلعة النهائية هي السلعة الجاهزة للاستخدام مثلاً السيارات والتلفاز وغيرها .

28. ماذا تفهم عن طلب الاستهلاك المتوسط ؟

هي وحدات الإنتاج المختلفة للاقتصاد كالهياآت والمنشآت ، وشبه الهياآت و الحكومات والاسر المعيشية هي تحتاج لمداخل انتاج متعددة والطلب لهذه المنتجات لغرض الإنتاج يسمى الطلب المتوسط .

29. ماذا تفهم بالاستهلاك النهائي ؟

هو الطلب للسلعة والخدمات بواسطة الحكومة ، والاسر المعيشية والمؤسسات غير المستفيدة.

30. ميز بين الاستهلاك النهائي والاستهلاك المتوسط مع ذكر مثال مناسب ؟

يرجع الاستهلاك النهائي الى الطلب لعدة سلع وخدمات للاستهلاك الجاري وبذلك يشبع حاجات المستهلك بطريقة مباشرة . ويأتي الطلب من الاستهلاك النهائي من قطاعين وهما :  
(1) الحكومة العامة (2) الاسر المعيشية .

ويعني الاستهلاك المتوسط ، استخدام عوامل الإنتاج غير المستخدمة لعرض انتاج السلع والخدمات مثلاً لعوامل الإنتاج غير المستخدمة تم استغلالها في القمح والبنور والاسمدة والمياه وغيرها .

31. ما هو الفرق بين تكوين رأس المال الثابت والتغير في الأسهم ؟

يرجع تكوين راس المال الثابت الى التصنيع أو الإضافة لأصول راس المال الثابت كالمباني والماكينات والمعدات والآليات والطرق والسكك الحديدية وغيرها في خلال سنة .

وتغير السهم هو الفرق بين اغلاق السهم وفتح السهم . تكوين راس المال الثابت هو إضافة أصول راس المال الثابت بينما التغير في السهم هو إضافة الجرد السابق تم عمله في المراجعة لطلب الحسابات طويلة الأجل ، حيث ان الأخير يحدد بطلب قصير الاجل .

32. ما هو صافي القيمة المضافة لعامل التكلفة ؟ وهل هو مساوٍ لعامل الدخل ؟ ولماذا؟  
صافي القيمة المضافة لعامل التكلفة هو مجموع اجمالي عامل المدفوعات . بمعنى آخر ، هي التكلفة التي هي بمثابة النفقة التي تلزم الشركة في عوامل متعددة لإنتاج ، بل هي حصيلة لعوامل الإنتاج ومن ثم يتم توزيعهم خلاله باعتبار انه عامل المدفوعات او كأنه الاجر ورواتب والارباح . لذلك هو مساو لمجموع عامل المدفوعات ، باختصار صافي القيمة المضافة على  $FC = \text{الأجرة} + \text{رواتب} + \text{الفوائد والارباح}$  .

33. ما الفرق بين قيمة المخرجات والقيمة المضافة على عامل التكلفة ؟ ولماذا هي كلمة في قياس القيمة المضافة على عامل التكلفة ؟

قيمة المخرجات هي قيمة المال لكل السلع والخدمات التي تنتجها الشركة بالسعر الجاري . ويمكن ان نقرر بمضاعفة عدد المخرجات مع سعرها مثلاً اذا كان محلج القطن ينتج 100

متر من القماش وتم بيعها بعشرين روبي لكل متر يصبح قيمة المخرجات 2000 روبي وترجع المضاعفة الى عملية الزيادات في القيمة المتوسطة للسلع بواسطة الشركة مع مساعدة عامل الإنتاج . مثلاً ملحج القطن يدفع للسلعة المتوسطة التي تقيم بـ 1000 روبي يتم تحويلها الى اقمشة ومن ثم يتم بيعها بقيمة 1.500 روبي بذلك يصبح ان الشركة قد اضافت القيمة 1.500 - 1000 ، 500 روبي .

34. وضح تصنيف الاستعمال النهائي للسلع ؟

السلع والخدمات يتم انتاجها بواسطة وحدات الصانع ويتم استهلاكها بمختلف أنواع المستهلكين ، وهذه تشمل الاسر المعيشية والمنشآت والحكومات العامة .  
أنواع المستهلكين . وهذه تشمل المعيشة والمنشآت والحكومات العامة ،  
ويتم تصنيف السلع والخدمات للاستهلاك النهائي الى الأصناف التالية :

1/ سلعة المستهلك : هذه السلعة ربما تكون معمرة وغير معمرة أو قابلة للتلف .

2/ السلعة المتوسطة : تسمى بذلك عندما يستهلك السلع والخدمات لإنتاج اكبر .

3/ السلع رأسمالية : وتعرف بأنها يتم انتاجها للاستخدام النهائي للسلع والخدمات بان البضائع التي تم استهلاكها للمستهلك الواحد قد تكون قابلة للإنتاج مرة أخرى لراس المال الذي يصنف بالدرجة الثالثة .

35. فرق بين الطبيعي و الإيجابي من الاقتصاديات ؟

يعرف المقابل بانه إيجابي عندما يجعل الوصف الحقيقي للنشاط . حيث ان يبني المقال الإيجابي على الصياغات التالية : ( ما وكيف ولم) للمتغيرات الاقتصادية . فمثلاً في الهند كبلدة فقيرة . هذا يدل على الصياغ بانه إيجابي بينما الصيغة التي تشير الى ما ينبغي ان يكون يعتبر صياغ طبيعي . بذلك يعمل على معالجة النشاطات وتقدم مقترحات فمثلاً الهند ينبغي عليها ان تراجع نمو عدد سكانها .

36. هات تعريف الموارد النادرة ؟

يقال المورد نادراً عندما يصبح العرض له قليلاً في مقابل الطلب .

37. عرف الاقتصاد ؟

الاقتصاد هو المجال الذي يحصل فيه الناس معيشتهم بممارسة نشاطات اقتصادية مختلفة .

38. ما معنى المنهج الاستقرائي والتحليلي لبناء النظرية الاقتصادية ؟

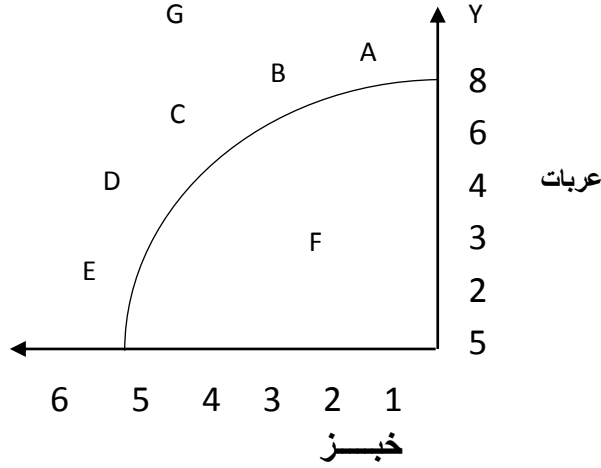
يعرف بالمنهج التحليلي لانه خلاصة وتحليل افتراضي أو أولي يقبل هذا المنهج حقائق عالمية معينة أو بديهيات ويحاول ان يستدل القرائن عن حدث خاص من خلال عملية الحجة والمنطق بمعنى اخر ان المنهج التحليلي يأتي من العام للخاص . فمثلاً من الحقائق العامة ، ان الانسان هو روح بما ان جيمس رجل وايضاً روعي .

عرف المنهج الاستقرائي بانه منهج تاريخي وقوي ويتميز بانه منهج تحليلي وواقعي بدا هذا المنهج في التحقيق والتقصي للحقائق الخاصة التي ترتبط تاريخياً بالاحداث . وبذلك يحاول هذا المنهج على تعميم احداث كل مرجعيات الاقتصاد .والاستقرار هو عمل برهاني نحاول به ان نبني سبب للعلاقة بين ظاهرتين ، ومن خلال اجراء اختبار لعدد من الحالات الفردية للحصول للحقائق أو تعميم الظواهر . ولذلك منهج الاستقراء ينتقل من الخاص للعام . وعلى أساس محاولة تحليل الحقائق الواقعية واحداث خاصة من اجل الحصول على صياغ قوانين عامة مثلاً ، اذا لاحظنا ان جاك يشتري كمية كبيرة من الأشياء والأرز عندما يهبط أسعارها، وبالإضافة نلاحظ ان جيمس يدفع للأرز كثيراً حينما يهبط السعر و نجد انهما تشبيهيين . حيث ان سلوك الكثير من المشتريين للأرز في السوق وجدنا فيهم التشابه في سلوكهم وبذلك تسن قانون عامة . لذلك نشير الى ان الناس يدفعون الكثير للأرز عند هبوط أسعاره .

39. ارسم المنعطف الذي يبين إمكانية الإنتاج ثم وضح الحالات التالية في مخطط الرسم

البياني ؟

- (1) عمالة كاملة للموارد .  
 (2) قلة الاستعمال للموارد .  
 (أ) A و B و C و D و E يعتبروا عمالة كاملة للموارد .  
 (ب) F هي قلة الاستعمال للموارد .



40. فرق بين الركود القصير والركود الطويل ؟

نجد ان في الركود القصير بعض عوامل المدخلات ثابتة بينما في الاخر متغيرة و يحدث فقط زيادة في الإنتاج وزيادة في عوامل المتغيرات . فيصبح الزمن محدود لذلك لا تستطيع الشركة أن تتعاقد لوحقات عوامل ثابتة إضافية وهذا يتحكم في الحد الأقصى للكمية من المخرجات للشركة التي يمكن ان ترجعها .

بينما في الركود الطويل ، نجد ان كل عوامل الإنتاج تصبح متغيرة وللشركة ان تفعل مزارع جديدة أو تنشئ مباني لكي تستجيب للطلب المتزايد . حيث ان الفرق بين العوامل الثابتة أو المتغيرة غير متصلة يجب أن تنتج الشركة وتبلغ من الصفر الى ان تصل الى غير المحدودية.

41. هات سببين لتشغيل قانون تراجع الميزان ؟

1-الاقتصادات الفنية .

2-اكتشاف وسائل جديدة للتنفيذ أو الابتكارات .



42. هات مثالين لكل من التكاليف الاعتبارية والتكاليف الصريحة لمحلات الخياطة .

- التكاليف الصريحة (1) سداد أجرة المؤجر (2) مستحقات العمال .
- التكاليف الاعتبارية : (1) ماكينة خياطة ذاتية للخياط (2) عمالة .

43. ماذا تعني السلعة البديلة ؟

تسمى السلعة بديلة عندما يمكن استخدام سلعتين بدلاً عن سلعة ما وتصبح اقرب لمستوى سد الحاجة . فمثلاً يمكن استخدام الشاي في مكان القهوة .

44. ماذا تعني السلعة التكميلية ؟

تسمى السلعة تكميلية ، عندما تكون هناك سلعتين في الطبع وتم استخدامها لخلق حاجة الانسان الخاصة . فمثلاً الخبز والزبدة والبسكوينة والبتروول .

45. ماذا نعني بعملية الإنتاج ؟

تعود ذلك لعمليات الإنتاج للسلع والخدمات المتواصلة ، استهلاك السلع والخدمات وتكوين راس المال في الاقتصاد .

46. ما هي سلعة جيفن ؟

سلعة جيفن تلك التي لا يزداد الطلب لها اعلان أسعارها لان المستهلك قد اغري لكي يتحول الى الدفع والحصول الى بضائع افضل .

47. ما هي الضرائب المباشرة ؟

تلك التي تفرضها الحكومة على الإنتاج وذلك لكل من الشراء والاستيراد من السلعة مثلاً ضرائب الشراء والآتاوات والجمارك وغيرها ويمكن تنتقل أعباء هذه الضرائب لأشخاص اخرين .

48. ماذا تعني بعامل الدخل ؟

تعني عامل الدخل الذي يتم الحصول عليه من عوامل الإنتاج من الخدمات التي نقلها للمنتج .

49. ما هو الدخل للفرد ؟

الدخل للفرد هو متوسط الدخل للأفراد خلال سنة .

$$\text{الدخل للفرد} = \frac{\text{الدخل القومي}}{\text{جملة عدد السكان}}$$

50. عرف مفهوم تعويض العاملين ؟

يقع حق التعويض لكل المدفوعات التي يتم الحصول عليها من قبل المخدمين لعاملهم في شكل أجور ومرتببات ومساهمات لدواوين الامن الاجتماعي .

51. ما هي محاسبة الدخل القومي ؟

محاسبة الدخل القومي هي تصنيف احصائي أو التوضيح لقيمة اجمالي السلعة النهائية التي تم انتاجها في القطاعات المتعددة للاقتصاد .

52. اذكر اثنين من مصادر تكوين اجمالي راس المال المحلي ؟

المصدرين هما : 1/ الادخار 2/ تخصيص الاستهلاك .

53. ماذا يحدث للطلب اذا كان هنالك تقليص للطلب ؟

عندما يكون هنالك تقليص للطلب ، يشتري المستهلك اقل قدر من البضائع بمعنى اخر ، حيث ان قلة الطلب ناتج عند ارتفاع أسعار البضائع .

54. ما هي مكتسبات التحويل ؟

مكتسبات التحويل او الدخل تلك التي يتم الحصول عليها من قبل الاسر المعيشية و المنشآت بدون نقل أي خدمات او الإضافات لتدفق السلع والخدمات . فمثلاً المناهج الدراسية التي يتحصل عليها الطلاب .

55. كيف تفرق بين الإنتاج للاستبدال والإنتاج الذاتي كما يلي :

الإنتاج للاستبدال	الإنتاج للاستهلاك الذاتي
-------------------	--------------------------

- |                                     |                                 |
|-------------------------------------|---------------------------------|
| 1-يعني الإنتاج للبيع في السوق       | 1-يعني الإنتاج للاستخدام الذاتي |
| 2-يولد فائض التشغيل                 | 2-لايولد فائض التشغيل           |
| 3-تعتبر من ملامح الاقتصادات الحديثة | 3-يحدث في وجود اقتصادات         |
| 4-هنالك إمكانية لتكوين رأس المال    | 4-ليس له تكوين لرأس المال       |

56. كيف تميز بين التحويلات الجارية وتحويلات رأس المال ؟

يمكن الفرق بين التحويلات الجارية وتحويلات رأس المال كما يلي :

تحويلات رأس المال	التحويلات الجارية
1-يتم سدادها مسبقاً من المدخر أو الثروة	1-التحويلات الجارية يتم سدادها خارج الدخل الجاري
2-تساعد في تكوين رأس المال	2-يضاف للدخل الجاري للمتلقي
3-يتم العمل بها لانفاق الاجل الطويل	3-يتم لانفاق الاجل القصير

57. لماذا كان من الضروري لقياس قيمة السلع والخدمات المنتجة ؟

تكمن الضرورة في ذلك لان قيمة الإنتاج تساعد في تقرير وتقييم الدخل القومي للدولة .

58. ما الذي يعتبر كخسارة لرأس المال ؟

خسائر رأس المال هي خسائر القيمة الثابتة للأصول التي تتعكس كنتيجة لانحطاط تدريجي كالكوارث الطبيعية من الفيضانات والزلازل ونضوب الموارد الطبيعية وغيرها ويصل الإنتاج للنهاية بفقدان رأس المال .

59. وضح ضرورة دراسة الدخل القومي ؟

أصبحت دراسة الدخل القومي مفيدة جداً في الأونة الأخيرة والنقاط التالية توضح ذلك :

- تستخدم الحكومات بيان الدخل القومي لوضع السياسات الاقتصادية .
- تعتبر ارقام الدخل القومي ضرورية اذ انها تؤثر للتطور الاقتصادي والرفاهية للدولة.

ج. تغيير تقديرات الدخل القومي في مقارنة المستوي الدولي للرفاهية والتطور الاقتصادي للبلد.

د. تعطي بيانات الدخل القومي الفكرة الكاملة عن بنية الاقتصاد .

هـ. يستفاد من البيانات التي لها الصلة بالدخل القومي في اتحادات التجارة .

و. تغير بيانات الدخل القومي في تحديد الانفاق للدفاع في البلد .

60. ما هي القيمة المضافة ؟

ترجع القيمة المضافة التي تتخذها الشركة مع مساعدة عوامل الإنتاج . مثلاً اذا كان محلج القطن يشتري المواد الخام ب 1000 روبي ويتم صنعها لأقمشة قطنية و يتم بيعها في السوق بقيمة 1500 روبي هنا القيمة المضافة من الشركة  $1000 - 500 = 500$  روبي .

61. ما هي السلعة المتدنية ؟

السلعة المتدنية تلك التي تهبط قيمتها مع هبوط طلبها وترتفع طلبها مع ارتفاع سعرها مثل البيري وقور واللبن المعدل وغيرها .

62. ما هي السلعة الرأسمالية ؟

السلعة الرأسمالية التي تستخدم لإنتاج اكبر . وتشمل كل من السلعة المعمرة والسلعة غير المعمرة كالمكينات ومباني المصانع والبضائع شبه الجاهزة او المنتهية وغيرها .

63. كيف تميز بين السلعة الاقتصادية والسلعة غير الاقتصادية ؟

تتبين هذه السلعة كما يلي :

السلعة غير الاقتصادية	السلعة الاقتصادية
1- تتوفر هذه السلعة بكميات كبيرة .	1- محدودة في العرض
2- ليست رائدة للسعر وهي متاحة للتكلفة الحرة .	2- تتميز بانها رائدة في الأسعار والحصول عليها يتم دفع السعر .
3- هذه السلعة هبة الطبيعة	3- السلعة الاقتصادية صنيعة الانسان

64. أكتب عن مفهوم تشغيل الفائض ؟

تشغيل الفائض هو مجموع اجمالي الدخل من الممتلك (الأجرة والمصلحة) والدخل من زيادة الاعمال (الفوائد) وتم تعريفه بأنه اجمالي الإنتاج لقيمة المنتج وقل من مجموع الاستهلاك المتوسط وتعويض العمال والاستهلاك الثابت لرأس المال والضرائب غير المباشرة .

65. عرف السلعة الاقتصادية ؟

تشكل كل السلعة النادرة في العرض وتلك التي تدفع لها أشياء مثلاً الاقمشة والملبوسات والالبان والكتب وغيرها .

66. ما هو بناء رأس المال ؟

هي الإضافة التي تقع على الأسهم الموجودة لتكوين رأس المال خلال فترة معينة ويعود ذلك الى الاستثمار في واصل رأس المال الثابت كالمكينات ، والليات والمباني والطرق والسدود وغيرها .

67. عرف صافي القيمة المضافة على عامل التكلفة ؟

صافي القيمة المضافة على عامل التكلفة هو مجموع جملة عامل المدفوعات وتعتبر هي النفقات التي تلتزم بها الشركة في عوامل الإنتاج المتعددة .

68. عرف نقطة التعادل ؟

نقطة التعادل هي النقطة التي تتعادل فيها كل عائدات الشركة مع جملة التكلفة .

69. عرف طبيعة عملية الإنتاج ؟

عملية الإنتاج هي العملية المتواصلة التي تتم فيها انتاج السلع والخدمات ، المستهلك والفائض من للإستهلاك يتم وضعه للسنة القادمة لكي يتم انتاج السلعة و الخدمات بكميات كبيرة في ظل حاجات الانسان غير المحدودة يظل الإنتاج متواصلاً . واصبح الإنتاج أيضاً

مهما للصيانة واحلال بعض الأجهزة لراس المال وعمليات الإنتاج تتطلب استخدام عوامل الإنتاج والتنظيم لازدياد الكفاءة المرجوة واختيار التقنية المناسبة ويجب حساب ذلك من قبل المنتجين.

70. ما هي المدخلات الأولية ؟

وتعرف بانها عامل المدخلات وهو يتكون من رابعة أنواع رئيسية وهي :

الأرض والعامل والمشروع والاليات التي تساعد في عمليات الإنتاج .

71. هات مثالين لمشاريع خاصة متحدة ؟

• المصانع المتعمدة المحدودة \* انفوسيس المحدودة .

72. عرف حصة الأرباح ؟

حصة الأرباح هي جزء من الأرباح المعتمدة التي تسهم في جملة الأسهم .

73. ما هي تحويل المدفوعات ؟

تلك التي يتحصل عليها دون القيام باي عمل او اسهام في السلع والخدمات .

74. اذكر ثلاثة من الحاجات المجتمعية التي تشبع حاجة انتاج الحكومة ؟

1/ الصحة /2/ القانون والترتيب /3/ اضاءة الطريق .

75. هات مثالين لمؤسسات مالية غير حكومية ؟

1. هيئة الهند المالية الصناعية .

2. هيئة الهند لتأمين الحياة .

76. هات مثالين لاكتساب الأصول المالية الأجنبية ؟

1/ الاستثمار في الدول الأجنبية

2/ الزيادة في التصدير من الاستيراد الزيادة في الصادرات من الواردات .

77. عبر عن العلاقة بين الطلب والسعر ؟

ينص القانون ان الأشياء الأخرى تظل كما هي ، وطلب سلعة السوق يهبط اذا ارتفعت الأسعار وبالعكس طلب السلعة لها علاقة عكسية مع السعر .

78. عرف اجمالي راس المال الثابت في تكوينه ؟

تكوين اجمالي راس المال الثابت ، يفيد ويعني ان الاستثمار الذي تم في راس المال للأصول الثابتة كالمكينات والآليات والمباني والطرق وغيرها في خلال سنة ، تعد هي مجموع صافي الاستثمار الثابت والاستهلاك .

79. ما هي السلعة في الاقتصادات ؟

تعتبر كل الأشياء المادية التي تشبع حاجة الانسان تسمى سلعة في الاقتصادات فمثلاً الكتب والاقلام والملبوسات وغيرها .

80. عرف مفهوم الدخل المختلط للعمل الحر ؟

الدخل المختلط هو دخل اشخاص العمل الحر كالأطباء والمحامين والحلاقين والخفزة والمزارعين ... الخ . هؤلاء الأشخاص هم منتجين وأصحاب عرض لعامل الخدمات لانفسهم بطريقة مستقلة يتعلق بعض دخلهم بالاجور والبقية داخل الملكية لذلك يسمى دخلهم مختلط ويتولد الدخل المختلط في كل قطاعات الاقتصاد . لذلك القطاع البدائي بشكل اكبر جزء من الدخل المختلط ويشمل الدخل المختلط الدخل القومي .

81. ما هو الفرق بين سلعة المستهلك وسلعة المنتج ؟

سلعة المستهلك هي السلعة التي يستخدمها في النهاية المستهلكين لإشباع حاجاتهم وهذه السلعة تسد حاجات الانسان مباشرة بينما سلعة المنتج هي التي يستخدمها المنتج لإنتاج اكبر قدر من السلعة او يتواصل فيها عمليات الإنتاج مثلاً سلعة المستهلك كاللبن والأغذية

والتلفاز والسيارة وغيرها بينما سلعة المنتج هي الماكينة والآليات والأجرة وغيرها من أدوات التشغيل.

82. عرف الأرض ؟

الأرض في الاقتصاديات لاتعني فقط واجهة الأرض بل كل الهبات الأخرى التي وهبتها الطبيعة كالرياح والماء وأشعة الشمس والانهار والغابات والجبال و المناجم وغيرها .

83. ما هو رأس المال ؟

يرجع راس المال الى صنع الانسان من السلع التي يتم استخدامها بكثرة في الإنتاج ، لذلك يعتبر راس المال وسيلة من الوسائل صنع الإنتاج .

84. يعتبر الاقتصاد علم الخيارات ناقش ذلك ؟

الاقتصاديات هي علوم الخيارات . وكل اقتصاد يواجه هذه المشكلة الرئيسية . وهذا ينعكس في التعريف الذي جاء به البروف ليونيل روبنس في كتابه ( مقال في الطبيعة وأهمية علم الاقتصاد) على حسب نظرية روبنس ، يرى ان الاقتصاديات تدريس حاجات الانسان ووسيلة الندرة التي لها استخدامات بديلة . وسائل الندرة تتعلق بعدم محدودية الحاجات التي تؤدي الى المشكلة لخلق الخيار ، لذلك مشكلة الخيار هي راس مشكلة الاقتصاد .

85. عبر عن قانون العائد المتناقص ؟

يعتبر قانون العائد المتناقص كواحد من القوانين القديمة في الاقتصاديات ، وأول من استطاع ان يوضح هذا القانون هو سر أدوارد وست . ويقول ان القوانين اذا قدمت لوحدة إضافية لعامل متغير اثناء ثبات العوامل الأخرى . الناتج الكلي يزداد على تناقص المعدل . على حسب قول البروف باولدينق (كلما زدنا عددية من المدخلات التي تتركب مع العددية الثابتة من مدخل اخر ، فان هامش الإنتاجية المادية لمتغير المدخل يجب ان يكون اخيراً تدهور .



86. ما هي مرونة العرض وكيف يتم قياسها ؟

تقاس مرونة عرض البضاعة التي تتغير في العددية المعروضة ، لنتجه التغيير في سعر البضاعة كالاتي :

تغيير النسبة المئوية في العددية المعروضة  
تغيير النسبة المئوية في سعر البضاعة

$$\frac{\Delta}{p} \times \frac{p}{q} = E$$

87. عرف العرض ؟

يرجع العرض الى عددية البضائع التي يعرضها الباعة في السوق للبيع بالسعر الجاري في تلك الزمن .

88. ما هي السلعة الحرة ؟

الساعة الحرة هي تلك التي تتوفر في السوق وليست لها سعر مقدر مثل الرياح وأشعة الشمس والماء وغيرها .

89. اذكر المنشأة الحكومية في الهند ؟

هيئة الهند للغذاء .

90. اذكر المنشأة غير الحكومية في الهند ؟

مجرات للإلكترونيات الثقيلة المحدودة .

91. ما هو العمل في الاقتصاديات ؟

العمل هو أي نوع من النشاطات الإنسانية سواء كانت بدنية أو ذهنية يقام به بغرض الحصول على المال .

92. كيف تميز بين المنتج على تقسيم العمل و التقسيم على عملية العمل ؟

يعود تقسيم العمل الى التقسيم لجميع الاعمال أو كمية العمل في عدد من الأجزاء او اعمال وكذلك لكل شخص جزء مناسب له ، وقد تكون في نوعين :

1-منتج على أساس تقسيم العمل .

2-عملية على أساس تقسيم العمل .

ينطوي المنتج على أساس تقسيم العمل على التخصيص في الإنتاج للمفرد الكامل للبضاعة و الخدمة مثلاً يهتم المزارع في الهند بكل عمليات الإنتاج كالفلاحة والبذرة والري والحصاد والبيع وغيره . بمعنى اخر ترجع العملية على أساس تقسيم العمل الى انتاج البضاعة او نقل الخدمة بتقسيمه على كل عمل في عدد من الاشغال او العمليات وتعيين لكل شخص شغل او عملية لمن له الخبرة لأدائه ، لذلك تعني التخصيص لعملية مفردة في انتاج البضاعة فمثلاً في محلات الخياطة الحديثة هناك شخص يقص القماش والآخر للخياطة وآخر للتبرير وكذلك.

93. لماذا دائماً منحني التكلفة يأخذ الشكل (U) ما هي الأسباب؟

متوسط التكلفة دائماً يكون في شكل (U) في الأولى متوسط التكلفة هو عالي بسبب كبر التكلفة الثابتة وصغر تكلفة الإنتاج كما يزداد الإنتاج ، التكلفة الثابتة تنتشر قليلاً لعدد كبير للوحدات المنتجة ومتوسط التكلفة قد يهبط . وهذا بسبب اقتصاديات داخلية عديدة والاستخدام الكامل لعوامل غير قابلة للتجزئة . ولكن عندما يتراجع التناقص في تهيئة بسبب الصعوبات في الإدارة ومحدودية النبات والحيز ، بذلك تغيير التكلفة بسبب الصعوبات في الإدارة ومحدودية النبات والحيز ، وبذلك تتغير التكلفة ومتوسط التكلفة تبدأ في ازدياد .

النهاية الادني للمنحنى ينعطف نحو اليمين ويعطي الشكل (U) لتأكيد متوسط التكلفة في الشكل (U) .

94. ما الفرق بين السلعة المعمرة وغير المعمرة ؟

السلعة المعمرة هي يمكن استخدامها باستمرار وتكرار بينما غير المعمرة تستخدم فقط مرة واحدة ،السلعة المعمرة لها عمر طويل ، مثلاً التلفاز والاثاثات والسيارة وغيرها ولكن غير المعمرة قصيرة ، مثل النبات والفواكه والألبان وغيرها .

95. كيف تميز بين العمل المكثف وإنتاج تقنية رأس المال المكثف ؟

يعود تقنية العمل المكثف لإنتاج التقنية التي يتم الإنتاج فيه بشكل اكبر و العمل لكل وحدة ،بمعنى اخر تقنية رأس المال المكثف يستخدم كثير من رأس المال لكل وحدة من الإنتاج .

96. بالرغم من ان الماء شي نافع الا انه رخيص الثمن ، على نقيض الماس بما انه قليل الاستخدام ولكنه نفيس وباهظ الثمن ، هات سبب اقتصادي لهذه المفارقة ؟

الماء متاح بكميات كبيرة بينما الماس نادراً . لذلك ليس هناك سعر للماء ولكن الماس له سعر غالي .

97. كيف تصل لمعرفة ما اذا كان الانفاق الخاص هل هو في السلعة المتوسطة ام في السلعة النهائية ؟

اذا كان انتاج المنتج يعني لإنتاج اكبر قدر من السلعة والخدمات أو إعادة البيع هنا يمكن الانفاق للسعة المتوسطة ولكن الانفاق على السلعة الخاصة يمكن للاستهلاك الخاص او الاستثمار ومن ثم يكون الانفاق على السلعة الجاهزة النهائية .

98. عرف وحدة التوازن ؟

تسمى وحدة التوازن عندما يصبح العرض والطلب متساويان .

99. ما هو سعر التوازن ؟ وكيف يتم تحديده ؟

حينما يصبح السعر سائد على وحدة التوازن بسعر التوازن على حسب ما نص عليه مارشال يقول :عندما يصبح سعر العرض مساو لسعر الطلب ، يصبح اجمالي الإنتاج الذي تم

صنعه خال من الميول لا في الزيادة ولا في النقصان قد يقال انه في توازن الشرح التالي يوضح كيفية تحديد التوازن في الأسواق :

سعر السكر بـ ( روبي )	الطلب بـ ( الكيلو )	العرض بـ ( الكيلو )
20	2	3
25	18	8
30	14	10
36	12	12
52	10	14
65	8	18
70	3	20

يوضح هذا الجدول الأسعار المختلفة للعرض والطلب للسكر . حيث تساوي العرض والطلب في 12 كيلو للسكر وهذه وحده التوازن . وفي هذه النقطة بلغ سعر السكر 36 روبي للكيلو فلذا سعر الاتزان في السوق هو 36 روبي .

100. كيف تميز بين الركود القصير والركود الطويل؟

في الركود القصير هناك زمن دوري، حيث أن بعض العوامل ثابتة والأخرى متغيرة. وتتم المعالجة فقط بتغيير العوامل المتغيرة كالمواد الخام والعمالة والطاقة وغيرها. حيث أن الشركة لا تستطيع أن تغير حجم العوامل كالأرض والمباني والمعدات وغيرها.

بينما الركود الطويل هو زمن دوري يتبين عندما تصبح كل العوامل متغيرة. والمنتج له زمن كافٍ لمد أعماله بتغيير الزرع والمعدات والاليات وغيرها.

101. كيف يتعامل البائع تحت المنافسة الكاملة في السعر؟ وما هي صلة وجود عدد كبير من الباعة ؛في هذا الصياغ تحت ظل المنافسة الكاملة، يتم تحديد سعر البضاعة بواسطة التوازن بين العرض والطلب للمصنع. ليس هناك شركة منفردة تأثر في السعر كما لا يمكن أن تكن لها شراكة اصيلة في عدة بضائع. بذلك على الشركة أن تقبل السعر الذي يحدده

المصنع. لذلك قيل إن الشركة في ظل سوق كامل هو آخر السعر. حضور عدد كبير من الباعة والزبائن هو شرط مهم في تنافس السوق. وتجدر الإشارة الي ان الباعة والزبائن هم ليس لهم علاقة وطيدة بالسوق. لذلك فالمنتج لا يستطيع ان يؤثر في سعر السوق بتغيير الدفع والإنتاج.

102. ما الفرق بين الاستئجار الاقتصادي ومكتسبات التحويلات؟

الاستئجار الاقتصادي يعتبر التكلفة الفعلية بل جزء اصيل في تكلفة الإنتاج بينما مكتسبات التحويل فرصة التكلفة. وهي ليست جزء من تكلفة الإنتاج.

الاستئجار الاقتصادي هو الفرق بين المكتسبات الحقيقية وعامل مكتسبات التحويل، بينما مكتسبات التحويل هي المكتسبات الحقيقية ناقصاً الاستئجار.

103. ما هو الاستئجار الاقتصادي؟ هل يمكن عوامل غير الأرض ان تكسب الأجرة؟  
وضح بإيجاز؟ علي حسب الاقتصاديين التقليديين، يرون ان الأجرة الاقتصادية لاستخدام الأرض فقط بينما الاقتصاديين في الوقت الحاضر، يرون ان الاستئجار يدفع لكل عوامل الإنتاج. ويضيفون لدى عامل الإنتاج فوق سقف السعر ( مكتسبات التحويل ) التي يجب ان يحصل عليها .

104. هات ثلاثة امثلة لميزات نظرية ريكارد للأجرة ؟

**المميزات الرئيسية لنظرية ريكارد للأجرة كما يلي :**

- 1- تدفع الأجرة للأرض فقط .
- 2- الأجرة سعر مدفوع لاستخدام التربة الاصلية غير قابلة للتدمير .
- 3- الأجرة هي الفائض الخلفي - الفرق بين انتاج الأرض المميز والأرض الهامش .

105. ناقش الشروط التي تدافع بها اتحادات التجارة للأجور ؟

الشروط التي ترفع بها اتحادات التجارة للأجور كما يلي :

1. عندما تصبح الأجور اقل من عائد الإنتاج الهامشي للعامل، تأتي اتحادات التجارة برفع الأجور الى مستوى عائداتهم الإنتاجية.
2. إذا ازدادت الأجور العالمية لارتفاع الإنتاجية، يتحول منعطف عائدات الإنتاجية الهامشية الى نحو اليمين. في هذه الحالة يمكن لأصحاب العمل والمخدمين واتحادات التجارة ان يعملوا المحافظة على معدل الأجور.
3. إذا كان الازدياد في التكلفة أدى الي رفع الأجور، ان يستمتع المستهلكين في شكل الأسعار عالية للبضائع ويمكن اتحادات التجارة ان ترفع الأجور.
4. عندما تتحصل المصانع لمكتسبات غير طبيعية يؤدي الي رفع الأجور.
5. إذا كان الطلب لنوع خاص من العمالة في المصنع أصبح مرناً، هنا اتحاد التجارة عليها ان ترفع الأجور بكل سهولة.

106. ما هو الطلب المشتق؟

يعني الطلب المشتق بالطلب الذي يعتمد على سلعة وخدمات اخري. مثلاً طلب العمالة طلب مشتق، كما انه يعتمد علي طلب السلعة النهائية الجاهزة التي انتجها العامل.

107. ماهي الأجور الحقيقية؟

تنسب الأجور الحقيقية الي جملة كميات السلع والخدمات التي يمكن ان تدفع بواسطة العمل بمالة.

108. اذكر العامل الذي يحدد طلب العمالة؟

**طلب العملة يعتمد على العوامل التالية: -**

1/ الإنتاجية الجانبية للعمالة

2/ سعر العوامل البديلة

3/ الاعتماد على السلع التي تم انتاجها.

109. كيف تميز بين الأجر الصريحة والأجر الفعلية؟

الأجر الصريحة هي المدفوعات التي تعطي للعمال لخدماتهم في شكل نقود. إذا حصل العامل على مبلغ 5000 روبي شهرياً. هذا يعد اجر او راتب. تعود الأجر الفعلية الي كل أجر العامل التي يحصل عليها من مرافق اخري. نفترض أن العامل حصل على أموال إضافية من بعض المرافق الأخرى كالتعليم والصحة وغيرها تعتبر هذه المؤسسات كلها أجر فعلية.

110. ماهي العوامل التي تؤثر على الأجر الفعلية؟

1. مستوى السعر.
2. الدخل الإضافي.
3. طبيعة العامل.
4. احتمالات المستقبل.

111. ناقش ميزات العامل باعتباره عامل الإنتاج؟

العاملة هي أي نوع من النشاطات الإنسانية البدنية او الذهنية بغرض الحصول على المال او الحافز وهي كما يلي: -

1. عامل الانسان .
2. عامل انتاج نشط كالنشاطات الأخرى التي تعتمد على العمالة في استخدامها .
3. لا يمكن تخزينه .
4. العمالة متحركة ومتجولة ، العمالة تباع نفسها لغيرها .
5. العامل لا يتجزأ من الاعمال .
6. طلب العمالة طلب مشتق .
7. تتعدد العمالة في الكفاءة . .

112. صف مسببات الفوارق بين معدلات الأجور التي تتواجد في أي بلد في زمن خاص ؟

يمكن تصنيف فوارق الأجور نوعين :

1/ مفارقات الأجور في وظائف مختلفة .

الفرق في طلب السلع : طلب العمالة يعتمد على طلب انتاج السلع التي يستخدم من اجلها . وطلب البضائع المختلفة . ليست مماثلة . اختلاف الطلب للسلع المختلفة هو عامل مهم لأحداث فوارق في الأجور .

والانفاق في الأجور في التدريب : هناك سعة في الصرف على التدريب واكثر في الأجور وبالعكس .

الدخل الإضافي : العمال جاهزون للعمل على الأجور القليلة في وظائف معينة ، من شأنهم ان يضيفوا لدخلهم اذا ما قورن بالموظفين الذين يعملون في وظائف شحيحة الأجور لكي يزيدوا دخلهم .

مخاطرة الحياة : هنالك وظائف معينة تحمل مخاطرة كبيرة للحياة . لذلك في تلك الأجور عالية جداً اذا ما قورن بالذين يعملون في وظائف اقل خطورة .

الحالة الاجتماعية : الأعظم ان شخص يتمتع بالعمل على اجر قليل لكي يتمكن لأداء العمل حيث هنالك تعدد في الأجور مع تعدد الوظائف والناس دائماً جاهزون للوظائف من شأنهم ان مستقبلهم يستطع ويبهز بالأجور الضعيفة .

• مفارقات الأجور في نفس الوظيفة : الفرق في كفاءة العامل كل العمالة ليسوا سواء ، لانهم يختلفون في جدارتهم حيث نجد ان من هم اكثر جدارة يتمتعون بأجور اعلى من الذين هم اقل في عملهم .

• التنقل الجغرافي :



تختلف الأجرور في الوظائف باختلاف الأماكن ،العاملين في دلهي هم يتقاضون أجرور اكبر من هم في كوهيما .

115. ماذا يظهر دخل التدفق الحقيقي ؟

يظهر دخل التدفق الحقيقي للسلع والخدمات بين الاسر المعيشية والشركات .

116. هل تدخل مكتساب التحويل في الدخل القومي ؟

مكتسبات التحويل ليست داخلة في الدخل القومي ولكن تكاد ان تدخل التي تمت تحويلها بواسطة الحكومة للوكالات الاخرى .

117. بماذا تسمى المساعدات التي تمنحها الحكومة للشركات تعوضا للتكاليف ؟

تسمى الإعانات .

118. عرف عامل الدخل المحلي ؟

عامل الدخل المحلي هو الذي تم توليده في داخل الأقاليم المحلية للدولة بواسطة كل المنتجين.

119. ماذا تفهم عن صافي الدخل المحتفظ به للشركات بالخارج .?

الفرق بين المكاسب المحتفظ بها في الشركات الأجنبية التي تقع في دولة ما والمكاسب المحتفظ بها لشركات متواجدة في الخارج تلك التي تسمى صافي المكتسبات المحتفظ بها في الخارج .

120. ما هو مجموع صافي الجمالي ، (الفوائد والارباح) ؟

فائض التشغيل .

121. عرف مفهوم فائض التشغيل ؟

فائض التشغيل هو الدخل المحكم وملكية رأس المال : اجمالي الإنتاج على قيمة الصانع اقل مجموعاً عن الاستهلاك المتوسط وتعويض العمال (تشمل دخل العامل الحر) استهلاك رأس المال الثابت والضرائب غير المباشرة رمزياً .

تشغيل الفائض = قيمة اجمالي الإنتاج - استهلاك المتوسط - استهلاك رأس المال الثابت - الضرائب غير المباشرة - تعويض العمالة .

او تشغيل الفائض = الدخل من الممتلكات \_ (الاجرة + الفوائد ) + الدخل من الاعمال (الأرباح).

122. ما هي مكونات تعويض العمال ؟

1/ الأجر والرواتب . 2/ مساهمات التأمين الاجتماعي .

الأجر هي المرتبات وتم تحفيزها للخدمات ثم تحويلها بواسطة العمال وهذه ربما تكون نقداً و هي تشمل ما يلي :

1. المرتبات .
2. عمولات .
3. علاوات
4. بدل سكن .
5. ايجار مباني .
6. علاج مجاني .
7. بدل ترحيل .

123. ماذا تفهم بعامل الدخل ؟

الدخل الذي يتحصل عليه بعوامل الإنتاج اثناء عمليات الإنتاج .

124. وضح بإيجاز الدخل المختلط للعمل الحر ؟

هو الدخل الذي يتم الحصول عليه من العمل الحر كالتبيب والمحامين والخبراء المحاسبين والحلاقين والخفرة والمزارعين .. الخ هؤلاء الأشخاص يعملون كصناع وفي نفس الوقت عرض لخدمة المصنع لأنفسهم باستقلالية تامة وبعض من أجزاء دخلهم دخل الأجر واما البقية لدخل راس المال لذا يسمى بالدخل المختلط ويتولد الدخل المختلط في قطاعات متعددة من الاقتصاد واكبر جزء من الدخل المختلط في قطاعات متعددة من الاقتصاد واكبر جزء من الدخل المختلط هو وليد القطاع الأساسي للاقتصاد . ويشمل الدخل المختلط معيار الدخل القومي.

124. ما هو تعويض العمالة ؟

يعود تعويض العمالة الى كل المدفوعات التي يقدمها المخدم لعمالته في شكل أجر ومرتبات وكلاهما نقداً .

125. ما هي هيئات الضرائب ؟

الضرائب المفروضة على دخل المصانع .

126. هات مثلاً واحداً لكل من التحويلات الطوعية والاجبارية .

التحويل الطوعي منحة الحكومة . التحويل الاجباري ضرائب الصحة وواجب الدولة .

127. في أي القطاعات الهندية للإنفاق او منهج تدفق الدخل القومي يتم استخدام التقييم ؟

قطاع المنشآت أو البناء :

128. اذكر أربعة مدخلات تم استخدامها في الزراعة الهندية ؟

1/ الحبوب .

2/ الأسمدة .

3/ المياه .

4/ الكهرباء .

129. اذكر القطاعات الملحقة للقطاعات الثانوية ؟

1/ التصنيع (المسجل وغير المسجل) 2/ الكهرباء والغاز 3/ موارد المياه .

4/ البناء والتجارة 5/ الفنادق والمطاعم .

130. اذكر القطاعات التابعة للقطاع الأساسي ؟

الزراعة الغابية وقطع الجذور وصيد الأسماك وقلع الأحجار والتعدين والتصنيع .

131. كيف تقرر صافي القيمة المضافة للتصنيع المسجل في الهند ؟

الأرقام الحقيقية لتعويض العمال والفوائد والارباح والاجرة التي تتعلق بالمنشآت المختلفة في قطاع التصنيع يتم جمعها لتصبح قيمة المضافة .

132. ما هي مؤسسة المحاسبة الإحصائية في الهند ؟

هي منظمة الإحصاء المركزية في نيودلهي .

133. اذكر القطاعات الهندية للاقتصاد التي استخدمت منها القيمة المضافة لقياس

اسهامها في الدخل القومي ؟

الزراعة والزراعة الغابية وقلع الجذور وصيد الأسماك والتعدين وقلع الأحجار و التصنيع المسجل .

134. اذكر القطاعات الفرعية التابعة التي تقسم الاقتصاد الهندي بفرض تقييم الإنتاج المحلي

1. القطاع الرئيسي : الزراعي والغابات وصيد الأسماك والتعدين وقلع الأحجار .

2. القطاع الثانوي : النقل والتخزين والاتصالات المالية والتأمين وعقار حر وخدمات الاعمال والمجتمع والخدمات الشخصية .

135. اذكر أربعة نشاطات رئيسية للقطاع الثابت للاقتصاد ؟

المصارف والتأمين والنقل والتجارة والفندقة والعقارات وملكية المساكن و خدمات الجمهور .

136. ماذا تفهم عن اكتساب الأصول المالية الخارجية وهات مثال واحد ؟

تعني اكتساب الأصول المالية الخارجية بالأصول المالية أو راس المال كالمشاركة او السندات وغيرها يتم العقد بها المقيمين وحكومات الدول الخارجية مثلاً ديوان الدول الأجنبية .

137. ماذا تفهم بمصطلح القيمة المضافة ؟ وما أهميته في المحاسبة القومية ؟

القيمة المضافة هي الفرق في قيمة السلع وتكلفة المدخلات في صناعتها . بمعنى القيمة المضافة هي الفرق في قيمة السلع وتكلفة المدخلات في صناعتها بمعنى اخر هي القيمة الناتجة عن مراحل مختلفة للإنتاج ويمكن تحسب باستقطاع الاستهلاك المتوسط من قيمة المدخلات رمزياً القيمة المضافة = قيمة المدخلات ناقصاً متوسط الاستهلاك وبحظي المفهوم بأهمية قصوى في محاسبة الدخل القومي . ويعتبر الحساب المزدوج المشكلة الرئيسية في حساب الدخل القومي ويتم استخدام القيمة المضافة لتجنب هذه المشكلة .

138. بماذا تعني عبارة متوسط الانفاق ؟

يعني الانفاق على غير عامل المدخلات كالمواد الخام والوقود وغيرها بغرض الإنتاج .

139. ماذا تعني تحويل راس المال ؟

تحويل راس المال هي التي تخلق أصول مادية اذ انها ترفع من شأن تكوين راس المال مثلاً بدلات استثمار لوحددة الإنتاج أو التعويضات من اضرار الحروب من قبل الحكومة للأسر وغيرها .

140. عرف مفهوم سعة المنتجين ؟

المنتجين أو سعة راس المال هي تلك التي تستخدم لإنتاج سعة الاستهلاك النهائي . وهذه السلعة ليست كافية لسد حاجات الانسان بطريقة مباشرة ولكنها تساعد في انتاجهم ويسمى

الطلب في سلعة راس المال بالطلب المشتق والامثلة كالمباني والزراعة والآليات والمعدات والخزانات والمعدات والخزانات والقنوات والطرق والجسور وبيوت الطاقة .ويمكن تصنيف سلعة راس المال الى نوعين : -

1. سلعة راس مال استخدام فردي .

2. سلعة راس المال المعمر .

141. ماذا نعني بالضرائب ؟

الضريبة هي مدفوعات اجبارية للحكومة من قبل الاسر المعيشية والمنشآت التابعة للدولة .

142. الدخل زائداً الاستهلاك مساو للإدخار ؟

نعم .

143. ماذا تعني بصافي الصادرات ؟

صافي الصادرات هو الفرق بين صادرات الدولة عن بقية العالم والاستيراد من بقية العالم .

144. هات مثال لبديل قريب ؟

الشاي والبن .

145. لماذا لا يحسب التحويل الجاري من الخارج كجزء من الدخل القومي ؟

لا يسحب كجزء من الدخل القومي لانه لا يساهم في تدفق السلع والخدمات في الاقتصاد ؟

146. كيف تميز بين الكساد والركود ؟

الكساد هو مرحلة عندما يصل ثقة الاعمال في ادني مستوى له حيث الاستثمار والعمالة والإنتاج والدخل والاسعار كل هذه تمثل المستوى الادني بينما الركود مرحلة عندما يحدث استقطاع في الاستثمار والعمالة هنالك هبوط يطرأ على الدخل وقوة الدفع ومن ثم الطلب وربما يبدأ هبوط للأسعار .

147. ماذا تعني العمال الزرقاء والعمالة البيضاء ؟

طبقة العمالة الذين يؤدون عملهم بمجهود بدني يطلق عليهم العمالة الزرقاء بينما العمالة الذين ترتبط طبيعة عملهم بمجهود ذهني يسمون بالعمالة البيضاء .

148. ما هي العلاقة بين معدل المصالح وسعر السندات ؟

معدلات المصالح وأسعار السندات يتصلان عكسياً اذا افترضنا ان شخصاً يملك قيمة 1000 روبي يأخذ 8% من الفوائد ودخله السنوي 80 روبي ونفترض أكثر ان معدل الفائدة ارتفع الى 10% يظل فوائد دخل حامل السند في 80 روبي ولكن قيمة السند سوف يهبط الى 800 روبي لان الـ 800 يعطي دخل 80 روبي على معدل 10% من الفوائد سوف يحصل الضد أو العكس اذا كان معدل الفوائد في هبوط .

149. ما هي وظائف القطاعات الأساسية والثالثة في الاقتصاد ؟

تعتبر هذه الثلاث قطاعات في الاقتصاد الرئيسي ينتج المنتجات الزراعية بينما القطاع الثانوي ينتج السلع المصنعة والقطاع الثالث يزود الاقتصاد بخدمات عديدة .

150. تحدث عن راي كارل ماركس في الأرباح ؟

اعطى كارل ماركس توضيح في كتابه الشهير راس المال الذي تم تأليفه عام 1867م حيث أنه يقول عن الأرباح في نظرية قيمة الفائض . على حسب رأيه ان القيمة يخلقها العمالة ولكن يتحصل العامل اقل من القيمة التي خلقها بمعنى اخر ان صاحب العمل يدفع للعامل اقل في شكل أجور اذا ما قورن بالقيمة التي صنعت بواسطته والفرق يكن كقيمة فائض التي صنعها بواسطة رجال اعمال مكنوهم لاستغلال العمال .

151. اذكر ستة فوائد لخلق الفوائد ؟

(1) شكل الفائدة .

(2) مكان الفائدة .

(3) زمن الفائدة .

(4) معرفة الفائدة .

(5) امتلاك الفائدة .

(6) خدمة الفائدة .

152. ماذا تعني بمصطلح الكفاءة الاقتصادية ؟

ترجع الكفاءة الاقتصادية الى عمليات الإنتاج والتشغيل لسوق الاقتصاد الحر بجدارة كما ان المواد نادرة ينبغي ان يستفاد منها بطريقة تجعل فرص الضياع قليلة للموارد . لذلك اصبح من الضروري ان يقرر هل ان باعتبار ما الذي يتم انتاجه وكيف ينتج ولمن ينتج كلها جديرة اقتصادياً .

153. ما هي الكفاءة الإنتاجية ؟

تعني الكفاءة الإنتاجية انتاج اقصى مستوى من الإنتاج من كمية الموارد المتوفرة المتاحة .

مشاكل رقمية محلولة :

1. من الجدول ادناه احسب مرونة أسعار الطلب اذا كان السعر هابط من 5 روبي الى

3 روبي للوحدة الواحدة .

السعر	الطلب
6	3000
5	4500
4	5500
3	6000

الحل :

$$E_p = \frac{\Delta q}{\Delta q}$$

$$1500 = 4500 - 600 = \Delta q$$

$$2 = 3 - 5 = \Delta q$$



$$0.82 = \frac{5}{4500} \times \frac{1500}{2} = \Delta q$$

2. هات بما ان الكمية المذكورة طلبت 100 وحدة والتقليل في طلب الكمية كانت 5 وحدات وزيادة السعر كانت 5 روبي ومرونة السعر للطلب كانت 1,2 احسب السعر قبل التغيير .

الحل :

$$Eq = \frac{\Delta q}{\Delta q} \times \frac{p}{\Delta q}$$

الكمية الاصلية  $q = 100$  . نغير في السعر  $= 5$  التغيير في الكمية  $= 5$

$$المرونة = 1,2 \text{ اذا } p \times \frac{5}{2} = 1,2 \quad p = \frac{1,2 \times 100}{5} = 24$$

السعر قبل التغيير كان 120 روبي .

3. احسب المرونة في الطلب مستخدماً منهج اجمالي الاتفاق - منهج النسبة المئوية ؟

جملة الانفاق	السعر
1000	10
1200	8

الحل :

على حسب منهج الانفاق الكلي ،  $e > 1$  لان الانفاق الكلي اصبح اكثر بعد الهبوط في السعر لذلك الطلب مرن .

لنا ان نحسب الكميات لاسعار الاثنتين كما هو ادناه :

الانفاق الكلي	الكمية	السعر
1000	100	10
1200	150	8

$$\text{تحليل الصيغة : } ep = \frac{10}{100} \times \frac{50}{2} = 2.5 \text{ لذلك } e > 1$$

4. ارسم جدول للبضائع التي لها مرونة أسعار الطلب موحدة ؟

الانفاق الكلي	السعر
10	10
10	15

5. اذا كانت هنالك ثلاثة شركات في السوق . وجدول العرض في السوق لتلك الشركات A و B و C كما هو أدناه حضر جدول العرض للشركة (C) :

عرض السوق	الشركة C	الشركة B	الشركة A	السعر
35		25	صفر	10
60		30	10	20
85		35	20	30
110		40	30	40
135		45	40	50
160		50	50	60

الحل :

عرض السوق	الشركة C	الشركة B	الشركة A MSLA+B	السعر
35	$10 = (0-25) - 35$	25	صفر	10
60	$20 = (10+30) - 60$	30	10	20
85	$20 = (20+35) - 85$	35	20	30
110	$40 = (30+40) - 110$	40	30	40
135	$50 = (40+45) - 135$	45	40	50
160	$160 = (50+50) - 160$	50	50	60

اكمل الجدول التالي :

الإنتاج الهامشي	متوسط الإنتاج	الإنتاج الكلي	وحدات الألواح
		50	1

		90	2
		120	3
		140	4
		150	5
		150	6
		140	7
		120	8

الحل :

وحدات الألواح	الإنتاج الكلي	متوسط الإنتاج	الإنتاج الهامشي
1	50	50	50
2	90	45	40
3	120	40	30
4	140	35	20
5	150	30	10
6	150	25	0
7	140	20	10-
8	120	15	20-

7- احسب هامش التكلفة من البيانات التالية :

الإنتاج	1	2	3	4	5	6
التكلفة الكلية	30	48	60	80	9	96

الحل :  $MC = \frac{TC}{N} - \frac{TC}{1-N}$  مثل الحل MC للوحدة الثانية =  $48 - 30 = 18$

الإنتاج	التكلفة الكلية	هامش التكلفة
1	30	30
2	48	18

3	60	12
4	80	20
5	90	10
6	96	6

8- احسب العائدات الهامشية ومتوسط العائدات من الجدول من الجدول التالي :

الإنتاج 1 2 3 4 5

العائدات 10 18 24 28 30

الحل :

الإنتاج	العائدات الكلية	العائدات الهامشية	متوسط العائدات
1	10	10	10
2	18	8	9
3	24	6	8
4	28	4	7
5	30	2	6

9- احسب من الجدول التالي (I) AFC و (II) AVC :

الإنتاج 0 1 2 3 4 5 6

60 87 90 102 112 120 126

الحل :

الإنتاج	TC	TFC	TVC	AFC	AVC
1	2	3	2 - 3 = 4	$\frac{1}{3} = 5$	$\frac{1}{4} = 6$
0	60	60	0	0	0
1	78	60	18	60	18

15	30	30	60	90	2
14	20	42	60	102	3
13	15	52	60	112	4
12	12	60	60	120	5
11	10	66	60	126	6

10- احسب TIR و AR و MR من هذا الجدول :

السعر	1	2	3	4	5	6	7
الطلب	100	90	80	70	60	50	40

الحل :

MR	AR	RR	الطلب	السعر
5	$\frac{2}{3} = 4$	$1 \times 2 = 3$	2	1
-	1	100	100	1
80	2	180	90	2
60	3	240	80	3
40	4	280	70	4
200	5	300	60	5
0	6	300	50	6
20-	7	280	40	7

11- احسب من الجدول ادناه الدخل - الاستهلاك (I) الادخار (II) APC و MPC

الدخل :	صفر	100	200	300	400
الاستهلاك	60	110	150	180	200

الحل :

$MPC = \frac{\Delta C}{\Delta Y}$	$APC = \frac{C}{Y}$	الادخار (S)	الاستهلاك (C)	الدخل (Y)
$\Delta$	$\frac{1}{2} = 4$	$2-1 = 3$	2	1
-	-	60-	60	صفر
0,5	1,10	10-	110	100
0,4	0,75	50	150	200
0,3	0,60	120	180	300
0,2	0,50	200	200	400

12- كيف ستكون المضاعفة اذا كانت MPS 0,4 ؟

$$\text{الحل : } 2,5 = \frac{1}{\frac{1}{4}} = \frac{1}{MPS} = 12$$

13- اذا كانت استثمارات الشركة بقيمة 10 روبي باعتبار زيادة الدخل بقيمة 50 روبي ما

هي القيمة المضاعفة ؟

$$\text{الحل : } K = \frac{\Delta Y}{\Delta I} = \frac{50}{10} = 5$$

احسب MPS من البيانات التالية :

S	C	Y
$2-1 = 3$	C	1
500	1000	1500
0	2000	2000

$$\text{الحل : } MPS = \frac{\Delta S}{\Delta Y} = \frac{500}{500} = 1$$

الحل : اذا كان الحجم المضاعف هو 2,5 ، ما هي الكمية المطلوبة للاستثمار الجديد

$$K\Delta I = \Delta Y = \frac{\Delta Y}{\Delta I} = K \text{ روبي } 500 \text{ لمضاعفات}$$

$$\Delta I = \frac{\Delta Y}{K} = \frac{500}{2,5} = 200 \text{ روبي قد تكون ولدت وكونت .}$$

16. احسب APS اذا كان APC هو 0,80

الحل : من المعلوم ان  $1 = APS + APC$

$$0,25 = 0,80 - 1 = APC - 1 = APS$$

17- احسب K اذا كان MPC هو 0,75

$$4 = \frac{1}{1-0,75} = \frac{1}{MPC-1} = K$$

لذلك تصبح  $4 = K$

18- احسب MPC اذا كانت القيمة لـ 12 هي 3

$$\frac{1}{MPC-1} = 3 = \frac{1}{MPC-1} = 12$$

$$1 = MPC - 113$$

$$0.67 = \frac{3}{2} = MPC - 3 = 2 - MPC - 3 = 1 - 3 - MPC - 3 = 1$$

19- اذا كان  $MPS = 4, = \Delta 1$  ،  $100 = \Delta 1$  روبي جد القيمة لـ  $\Delta 1$  ،  $\Delta C$  ،  $\Delta S$

الحل :

$$\Delta 1 \times \frac{1}{MPS} = \Delta 1 K \cdot \Delta Y = \Delta Y \text{ و } \frac{1}{MPC} = 12 \text{ (1)}$$

$$250 = 100 \times \frac{1}{0,4}$$

$$150 = 0,6 \times 250 = , 0,6 = MPS - 1 = MPS \text{ (2)}$$

$$100 = ,2504 = MPS \times \Delta Y = \Delta S \text{ (3)}$$

20- الشركة (A) باعت بضاعة للشركة (B) باستحقاق 100 روبي وكما باعت الشركة

(B) للشركة (C) بنفس المتغيرات بقيمة 160 روبي وكما باعت الشركة المعنية (C) تلك

السلعة للاستهلاك النهائي للشركة (D) بقيمة 200 روبي ، حسب القيمة المضاعفة لكل

شركة :

الشركة	قيمة الإنتاج	التكلفة	القيمة المضافة
A	100	-	$100 = 0 - 100$
B	160	100	$60 = 100 - 160$
C	200	160	$40 = 160 - 200$

القيمة المضافة الكلية = 200

للمرجعة : القيمة الكلية للإنتاج - التكلفة الكلية = الكلية / الإجمالي للقيمة المضافة هذا

$$200 = (160 + 100 + 0) - (200 + 160 + 100)$$

20- A باعت لـ B مبلغ وقدره 50 روبي وكما ان لـ C مبلغ 30 روبي حيث ان B باعت

للاستهلاك الخاص بمبلغ 40 روبي وللتصدير بقيمة 30 روبي وكما ان C باعت

استهلاك العام بمبلغ 25 روبي وكما تراكمت الأسهم غير المباعة تقدر بقيمة 25

روبي . جد القيمة المضافة بواسطة المصنع الأصل والمكونات المختلفة للإنفاق

النهائي على الإنتاج القومي .

الشركة	قيمة المنتج	التكلفة	القيمة المضافة
A	السلعة التي بيعت لـ B = 50 السلعة التي بيعت لـ C	0	$80 = 0 - 80$
B	باعت منتج C = 40 السلعة المصدرة = $\frac{30}{70}$	50	$20 = 50 - 70$
C	باعت C = 25 الأسهم غير المباشرة = $\frac{25}{50}$	30	$20 = 30 - 50$

القيمة المضافة الكلية = 120

محتويات الانفاق النهائي :

1- الانفاق في الاستهلاك الخاص 40

2- الانفاق في الاستهلاك العام 25



30

3-التصدير

100

4-اسهم السلع غير المباعة

21- جد الاتي من البيانات التالية ادناه :

- (a) قيمة الإنتاج على أسعار السوق (b) اجمالي القيمة المضافة على أسعار السوق  
(c) صافي القيمة المضافة على أسعار السوق (d) صافي القيمة المضافة على  
تكلفة العامل .

الحل : قيمة الإنتاج وأسعار السوق :

المدفوعات	روبي	التحصيلات	روبي
دفوعات للمواد الخام	700	مبيعات	1600
ضرائب الهيئة	100	تغيير في الاسهم	200
الأرباح غير الموزعة	50		
الحصص	50		
الايجار	150		
استهلاك الأجور	200		
صافي الضرائب غير المباشرة	100		
الأجور والمرتببات	350		
الفوائد	10		
		1800	1800

الكلية	الكمية
فتح الاسهم	200
قفل الأسهم	400
الدفع للمواد الخام	700
المبيعات	1600
ضرائب الهيئة	100
الحصة	50
الأرباح غير الموزعة	50
الأجور	150
المنافع	100
استهلاك الأصول	200
الضرائب غير المباشرة	150
الإعانات	50
الأجور والمرتببات	350

(b) اجمالي القيمة المضافة على أسعار السوق = قيمة المنتج - متوسط الاستهلاك

$$1100 = 700 - 1800$$

(3) صافي القيمة المضافة على أسعار السوق = إجمالي القيمة المضافة على أسعار

$$\text{السوق استهلاك الأصول } 1100 - 200 = 900$$

(4) صافي القيمة المضافة على عامل التكلفة = صافي القيمة المضافة على أسعار

$$\text{السوق - الضرائب غير المباشرة (الضرائب غير المباشرة - الإعلانات) = } 900 - (50-150) = 810 .$$

22- استخراج المنتج المحلي على أسعار السوق من البيانات التالية :

الكمية	الرؤوس
300	1-تعويض العمال
30	2-الضرائب غير المباشرة
100	3-استهلاك رأس المال الثابت
50	4-الإعلانات
600	5-إجمالي الناتج المحلي على سعر السوق

تشغيل الفائض = إجمالي الناتج المحلي على سعر السوق - تعويض العمال - استهلاك

$$\text{رأس المال الثابت - الضرائب غير المباشرة + الإعلانات} = 60 = 50 + 200 - 300 - 50$$

الكمية	الرؤوس
3000	(i) الأجور والمرتباب
400	(ii) استهلاك رأس المال الثابت
100	(iii) الإعلانات
700	(iv) إجمالي القيمة المضافة على أسعار السوق

الأرقام في الضروب الحل :  $OS = (iv) + (i) - (ii) - (iii) - (v) = 400 - 700 =$

$$3000 = 100 + 3000 - 700$$

26 احسب تعويض العاملين :

(أ) دفع علاوة للطاقم (35) (ب) مستويات طبية مجانية (60) (ج) اسهام المخدم للتأمين الاجتماعي (40) (د) الأجرور والمرتبات (350) (هـ) اسهام المخدم لدعم الادخار (30) الأرقام بالألاف . الحل : د + ج + ب + أ = 485=35+60+40+350 الف .

استخراج قيمة صافي الإنتاج القومي من المعلومات أدناه :

الكمية بالروبي	الرؤوس
81388	1- اجمالي الناتج القومي على أسعار السوق
3205	2- استهلاك الأصول

$$-gnp = Nnp \text{ - استهلاك الأصول}$$

$$781833 \text{ روبي} = 3205 - 81388 = Nnp$$

الكمية بالروبي	الرؤوس
97503	1/ اجمالي الناتج القومي على أسعار السوق
5699	2/ استهلاك الأصول
201-	3/ صافي عامل الدخل من الخارج
10576	4/ صافي الضرائب غير المباشرة

الحل :  $ndp = gnp -$  استهلاك راس المال الثابت

$$92005 \text{ روبي} = 5699 - (201) - 97503 = Ndp \quad (i)$$

$$- 92005 = ndpc_{mp} = Ndpfc \text{ - صافي الضرائب غير المباشرة} = 92005 - \quad (ii)$$

$$81429 = 10576$$

30. احسب (i)  $gdp_{mp}$  ، (ii) الدخل الشخصي (iii) دخل شخصي متاح

الكمية بالروبي	الرؤوس
64500	1/ الدخل القومي
5500	2/ صافي الضرائب غير المباشرة
1200	3/ ضرائب موحدة

1550	4/ جزء من N.1 عائد للحكومة
0150-	5/ صافي عامل الدخل من الخارج
7250	6/ استهلاك الأصول
0450	7/ الأرباح على الدين القومي
2500	8/ فوائد موحدة غير موزعة
1650	9/ الضرائب الشخصية
2000	10/ صافي التحويلات الجارية من الخارج
1600	11/ مدفوعات التحويل

الحل : GDPMP = N.1 + صافي الضرائب غير المباشرة + استهلاك الأصول صافي عامل.

$$\text{الدخل الخارجي} = 64500 + 5500 - 7250 + (150) = 77400 \text{ روبي .}$$

الدخل الشخصي = N.1 - الضرائب الموحدة - جزء من الدخل القومي التي تعلق عن القطاع الحكومي + الفوائد على الدين القومي - الأرباح غير الموزعة + التحويلات الخارجية من الخارج + مدفوعات التحويلات بواسطة الحكومة = 64500 - 1200 - 1550 + 450 - 2500 + (-200) + 1600 = 61100 روبي

الدخل الشخصي المتاح = الدخل الشخصي - الضرائب الشخصية المباشرة = 61100 - 1650 = 59450 روبي .

31- احسب NNP لـ 2005 على الأسعار الثابتة ؟

السنة	NNP على السعر الجاري	مؤشر الأسعار
2000	40000	100
2005	72000	150

الحل : NNP على الأسعار الثابتة لعام 2005 م :

$$48000 = 100 \times \frac{72000}{150} = \frac{N1 \text{ على الاسعار الجارية}}{\text{مؤشر الاسعار}} = N1 \text{ على الأسعار الثابتة}$$

32- احسب (أ) GNP على أسعار السوق (II) الدخل الخاص (III) الدخل الشخصي :

الكمية بالروبي	الرؤوس
370	GDP-1
290	2-الدخل من الإنتاج المحلي على القطاع الخاص
50	3-صافي التحويلات الجارية من الخارج
60	4-صافي الضرائب غير المباشرة
35	5-صافي التحويلات الأخرى من الخارج
30-	6-صافي عامل الدخل من الخارج
25	7-ادخار هيئة القطاع الخاص
5	8-ضرائب الهيئة

الحل : GNP MP = (1) + (4) + (6) = 370 + 60 + (30-) = 400 روبي .

الدخل الخاص : (2) + (3) + (5) + (6) = 290 + 50 + 35 + (30-) = 345 روبي .

الدخل الشخصي : الدخل الخاص - (7) - (8) = 345 - 25 - 5 = 315 روبي .

33. قدرة GNP على سعر السوق ؟

الحل : GNP MP = (I) + (II) + (IV) + (V) - (VI) + 15000 + 50000 = 1000 + 2000 + 5000 - 7000 + 75000 روبي .

34. قدر GOP على عامل التكلفة بواسطة الاتفاق ومنهج الدخل من البيانات ادناه :

الكمية في الروبي كرور	الرؤوس
35290	1. تعويض العاملين
11041	2. الاستهلاك النهائي للإنفاق الحكومي
71366	3. الاستهلاك النهائي للإنفاق الخاص

15794	4. تشغيل الفائض
21001	5. اجمالي تكوين رأس المال
5143	6. التغيير في الأسهم
37135	7. الدخل المختلط للعامل الحر (الاعمال الحرة )
6651	8. استهلاك رأس المال الثابت
12203	9. صافي الضرائب غير المباشرة
1478-	10. صافي الصادرات

الحل :

$$\text{منهج الانفاق GDP FC} = (2) + (3) + (5) + (6) + (9) - (10) = 11041 + 71366 + 21001 + 5143 - (1478-) - 12203 = 94870 \text{ روبي .}$$

$$\text{منهج الدخل : GDP FC} = (1) + (4) + (7) + (8) = 35290 + 15794 + 37135 + 6651 = 94870 \text{ روبي .}$$

35. انتج الاقتصاد سلعتين فلايين وقمصان وهواتف يختصر الجدول التالي لـ PPC

احسب فرصة التكلفة الهامشية للقمصان على عدة مجموعات مدمجة (NCERT)

الهواتف بالآلاف	القمصان بالمليون
90000	0
80000	1
68000	2
52000	3
3400	4
10000	5

فرصة التكلفة الهامشية	الهواتف بالآلاف	تشيرت بالمليون
-	90000	0
10000	80000	1
12000	68000	2
16000	52000	3
18000	34000	4
24000	10000	5

36. هذه الفوائد الكلية للشخص على الجدول ادناه ، هات جدول مشتق للفوائد الهامشية :

الفائدة الكمية	الكمية المستهلكة
0	0
10	1
25	2
38	3
48	4
55	5

الحل :

الفائدة الهامشية	الفائدة الكلية	الكمية المستهلكة
0	0	0
10	10	1
15	25	2
13	38	3
10	48	4
7	55	5

37. اصلاً المنتج تم بيعه بـ 10 روبي والعدد المطلوب كان 1000 وحدة ولكن سعر المنتج تغير لـ 14 روبي وكما ان العدد تغير المطلوب الى 500 وحدة احسب مرونة السعر

$$1,25 = \frac{10}{1000} \times \frac{p}{q} = \frac{500}{4} \times \frac{\Delta q}{\Delta q} = EP : \text{الحل}$$

احسب spps و mpps للعامل من الجدول التالي :

الحل :

App	App	Tpp	مستوى عامل العمالة
0	0	0	0
5	5	5	1
7	6	12	2
8	6.6	20	3
77	7	28	4
7	7	35	5
5	6.6	40	6
2	6	42	7

tpp	مستوى عامل العمالة
0	0
5	1
12	2
20	3
28	4
35	5
40	6
42	7

39- انتجت شركة 20 وحدة في مستوى هذا الإنتاج ان  $atc$  و  $avc$  قد يكونان مستويان لـ 40 روبي و 37 روبي استخراج التكلفة الثابتة الكلية لهذه الشركة ؟

الحل :

كما هو معلوم ان  $afc + avc = ac$  .  $afc = ac - avc = 37 - 40 = 3$

$$6 = 20 \times 3 = q \times afc = tfc. \frac{afc}{q} = Afc$$

التكلفة الثابتة الكلية هي 60 روبي .

أسئلة أوراق (nbse) (1995 - 2005م) :

1- ما هو اجمالي المنتج المحلي ؟

2- ما هو الاستهلاك ؟

3- ما هو الطلب المشتق ؟

4- ما هي سياسية السنة المالية ؟



- 5- ماذا تعني القيمة المضافة ؟
- 6- ماذا تعني جدول العرض ؟
- 7- ماذا تعني الادخار البعدي أو اللاحق ؟
- 8- ماذا تعني اذا كان هناك تحول في منحني الطلب نحو اليمين ؟
- 9- عرف تأسيس رأس المال ؟
- 10- عرف تحويل رأس المال ؟
- 11- عرف التوازن في السعر ؟
- 12- عرف الاعانة ؟
- 13- هل تنتج الاسر المعيشية السلع والخدمات ؟
- 14- هل يشمل حساب الدخل القومي التهريب ؟
- 15- الى أي قطاع تؤول الاتصالات ؟
- 16- هات مثال التكلفة المتغيرة ؟
- 17- هل الانفاق على البحث والتنمية يعد مثلاً للاستهلاك المتوسط ؟
- 18- هل الربح المفاجئ مفيد لجزء من الدخل القومي ؟
- 19- على أي عنوان تم انشاء : (CSO) لاحصاء الدخل القومي السنوي ؟
- 20- تحدث عن دولة قانون العمل ؟
- 21- هل تكفل شركة التأمين لغير المؤمنين ؟
- 22- كيف تميز بين الأسهم والتدفق ؟
- 23- كيف تميز مابين الدخل الشخصي والدخل المتاح ؟
- 24- كيف تميز بين الاقتصاد الكلي والاقتصاد الجزئي ؟
- 25- كيف تفرق بين الانفاق التي تتضمنه منهج الاتفاق ؟
- 26- اذكر اثنين من الانفاق التي تتضمنه منهج الاتفاق ؟
- 27- كيف يمكن رفع الإنتاج في الركود الطويل ؟
- 28- ماذا تعني بالدخل المختلط للعمالة الحرة ؟

- 29- ماذا تعني الميل للاستهلاك ؟
- 30- ما هي المكونات الأساسية لمجموعة الطلب ؟
- 31- كيف تميز بين المنتج المقسوم على أساس العمالة والعملية المقسومة على أساس العمالة ؟
- 32- كيف تميز بين مصلحة الإجمالي وصافي المصلحة ؟
- 33- وضح بإيجاز المنهجية التي تثبتها الهند لتقييم اساهم التصنيع غير المسجل؟
- 34- وضح المشكلة الرئيسية للاقتصاد ؟
- 35- كيف تؤثر الزيادة في الطلب على السعر ؟
- 36- اذكر ثلاثة أنواع من الإعانات التي تقدم بواسطة الحكومة ؟
- 37- اذكر ثلاثة منشآت للصنع التي صنعت تحت القطاع الصناعي مع المثال ؟
- 38- ماذا تعني تعويض العاملين ؟ وما هي مكوناتها ؟
- 39- لماذا اصبح منحنى متوسط التكلفة بالشكل (U) في الركود القصير ؟
- 40- لماذا يميل منحنى الطلب نحو الأسفل ؟
- 41- كيف يتم خلق الدخل في عملية الإنتاج ؟
- 42- اذكر خمسة من المحازير التي ينبغي ان تؤخذ في الاعتبار في تقييم الدخل القومي بواسطة منهج الدخل ؟
- 43- وضح مشكلة الحساب المزدوج ؟
- 44- اذكر خمسة شروط مهمة للمنافسة التامة لمواجهة السوق ؟
- 45- جد من الجدول ادناه وظيفة التكلفة للشركة ؟
- 46-  $Tvc$  ،  $afc$  (ii)  $avc$  (iii)  $atc$  (iv)  $mc$  (v)

المنتج	0	1	2	3	4	5	6
Tc	60	90	100	105	115	135	180
Tfc	60	60	60	60	60	60	60

## 2004م

1. عرف مفهوم الدخل المحلي ؟
2. ماذا تعني السوق في الاقتصادات ؟
3. ما هي مدفوعات التحويل ؟
4. ما هي الثغرة الانكماشية ؟
5. عرف مفهوم سلعة المنتج ؟
6. ماذا تعني الضرائب ؟
7. هل الدخل مساو للأدخار والاستهلاك ؟
8. ماذا تعني تكلفة السانحة أو سانحة التكلفة ؟
9. ماذا تعني تغيير منحى العرض ؟
10. من هو اول من اعد الدخل القومي في الهند قبل الاستقلال ؟
11. ماذا تعني صافي الصادرات ؟
12. ماذا تعني الزيادة في الطلب ؟
13. هات مثال لبديل قريب ؟
14. ماذا تعني gnp ؟
15. عرف تعويض العمالة ؟
16. ماهي المضاعفة ؟
17. لماذا لا تعتبر التحويلات الجارية كجزء من الدخل القومي ؟
18. ماذا تعني المنهج الاستقرائي ؟
19. اذكر نوعين من الاقتصادات التي يتواجد فيها بناء قلة الاحتكار داخل القطاع غير الزراعي عامة ؟
20. هات منهجين للتحليل الاقتصادي ؟
21. ما هي مشغلات السوق ؟
22. ما هي العوامل التي تؤثر على مرونة الطلب للبضائع ؟

23. ماذا تعني سلعة المنتج وسلعة المستهلكين ؟
24. كيف تميز بين الكساد والركود ؟
25. اذكر أربعة قطاعات ملحقه في القطاع الأساسي ؟
26. ماذا تعني قيمة المنتج على عامل التكلفة ؟
27. ماذا تعني العمالة الحرة والعمالة العامة ؟
28. ما هما منهجي تجنب الحساب المزدوج ؟
29. ما هي العلاقة بين معدل الفوائد وأسعار السندات ؟
30. هات المخطط التمثيلي للعلاقة بين  $mc$  و  $ac$  ؟
31. وضح الاستقلال الاقتصادي للمؤسسات في الاقتصادات الحديثة ؟
32. اذكر ستة صعوبات رئيسية لحساب الدخل القومي في الهند ؟
33. بماذا تعني بالتقليص والتمدد للطلب ؟
34. ما الذي يؤثر في السنة المالية لجملة الطلبات ؟
35. ما الفرق بين الصياغ الإيجابي والصياغ الطبيعي ؟
36. ما هي وظائف القطاعات الرئيسية والثانوية والثالثة في الاقتصاد ؟
37. ما هي العلاقة بين  $tr$  و  $mr$  و  $ar$  تحت التنافس غير التام ؟
38. ما هو رأي كارل ماركس في الأرباح ؟
39. هات ثلاثة أصناف لا تشملها تقييم الدخل القومي ؟
40. اذكر ستة مناهج مختلفة لخلق الفوائد ؟
41. وضح مرونة سعر الطلب بمساعدة المخطط التوضيحي ؟
42. ما هي المكونات الرئيسية للانفاق النهائي ؟
43. ناقش النظرية الحديثة للاستتجار ؟
44. وضح قانون الابعاد المتغيرة مع مخطط توضيحي ؟
45. ناقش منهج القيمة المضافة لقياس الدخل القومي ؟
46. وضح بايجاز صافي عامل الدخل من الخارج واذكر مكوناتها ؟

## 2003م

1. عرف الاقتصاد المفتوح ؟
2. ماذا تعني بعملية الإنتاج ؟
3. ما هو استهلاك راس المال الثابت ؟
4. ما هي المدخلات ؟
5. اذكر المنظمة المركزية التي تعد التقديرات الرسمية للدخل القومي ؟
6. ماهي سلعة جيفت ؟
7. عرف مرونة العرض ؟
8. عرف نظرية ريكارد للاستئجار ؟
9. ما هي الضرائب غير المباشرة ؟
10. ماذا تعني بعامل الدخل ؟
11. ما هو الدخل للفرد ؟
12. عرف مفهوم تعويض العمالة ؟
13. من هو اول من حاول لقياس الدخل القومي في الهند .؟
14. في أي سوق يتواجد السعر الموحد ؟
15. ما هي محاسبة الدخل القومي ؟
16. ما هو شكل منحنى الطلب ؟
17. متى يقال ان الطلب غير مرن
18. ما هي المصالح ؟
19. هل تستطيع اتحادات التجارة ان تعمل على رفع الأجور ؟
20. كيف يتم تحديد سعر البضاعة في السوق ؟
21. ما هي مكونات عامل الدخل المحلي ؟
22. اذكر مصدرين لتكوين راس مال الإجمالي المحلي ؟
23. كيف تصعد المشكلة الاقتصادية ؟

24. ماذا يحدث للطلب عندما يكون هنالك تقليص في الطلب ؟
25. ما هي تحصيلات التحويلات ؟
26. كيف تميز بين الإنتاج المتبادل والإنتاج للاستهلاك الذاتي ؟
27. كيف تميز بين التحويلات الجارية وتحويلات رأس المال ؟
28. لماذا من الضروري قياس قيمة السلع والخدمات المنتجة ؟
29. كيف تميز بين الأصول والأجور الصريحة ؟
30. ما هو متوسط الميل للاستهلاك ؟
31. اذكر ثلاثة قطاعات الإنتاج في الاقتصاد ؟
32. بماذا تشبه اضرار رأس المال ؟
33. وضح قانون الطلب بالمخطط ؟
34. حدد القطاعات الملحقة في القطاع الثانوي ؟
35. لماذا لا تشمل السلعة المستعملة الإنتاج الجاري ؟
36. ما الفرق بين المنهج الخصمي والمنهج الاستقرائي ؟
37. ما هي العوامل التي تحدد الطلب ؟
38. اذكر نظرية عدم الشك للأرباح ؟
39. كيف يؤثر مجموع الطلب للسنة المالية ؟
40. وضح أهمية دراسة الدخل القومي ؟
41. وضح مكونات تعويض العاملين ؟
42. وضح سمات الاحتكار ؟
43. وضح مفهوم النقص وزيادة الطلب ؟
44. هل هناك فرق بين متوسط استهلاك قطاع الاسر المعيشية واستهلاك القطاع الحكومي ؟
45. هات العلاقة بين متوسط التكلفة والتكلفة الهامشية مع ذكر مخطط توضيحي مناسب

46. ما هي المحاذير التي يجب ان تؤخذ عند الحساب للدخل القومي بناءً على منهج الدخل ؟

2002م

1. ما هو الاقتصاد الكلي ؟
2. ما هي التكاليف البايئة ؟
3. عرف أجور الأصول ؟
4. ما هي القيمة المضافة ؟
5. ما هي السلعة التابعة ؟
6. اذكر قانون السوق ؟
7. ماذا تعني وظيفة الاستهلاك ؟
8. عرف الإنتاج ؟
9. ماذا تعني محاسبة الدخل القومي ؟
10. عرف GNP على سعر السوق ؟
11. ما هي سلعة راس المال ؟
12. اذكر المشاكل الرئيسية للاقتصاد ؟
13. ما هو الاستئجار الاقتصادي ؟
14. عرف قانون العرض ؟
15. ما الفرق بين السلعة الاقتصادية وغيرها ؟
16. ماذا تفهم عند حدود الإنتاج ؟
17. اكتب بإيجاز عن الدخل المختلط للعمل الحر ؟
18. وضح مشكلة الحساب المزدوج مع ذكر مثل مناسب ؟
19. كيف تميز بين الدخل الشخصي والدخل الشخصي المتاح ؟
20. هات نبذة بسيطة عن تقديرات الدخل القومي في الهند ؟

21. لماذا يميل منحى للطلب نحو الأسفل ؟
22. وضح العلاقة بين متوسط التكلفة والتكلفة الهامشية مع دعم مخطط توضيحي مناسب؟
23. وضح سمات التنافس الاحتكاري ؟
24. أكتب نبذة عن مفهوم تشغيل الفائض ؟
25. ما هو المنهج التقسيمي ؟ هات اثنين من مزايا المنهج التقسيمي ؟
26. اذكر مع التوضيح أربعة شروط ضرورية للمنافسة التامة لاثراء السوق ؟
27. اكتب نبذة عن نظرية الشبه للأستتجار ؟
28. كيف تميز بين الامتداد للطلب والزيادة في الطلب ؟
29. وضح صعوبات القياس للدخل القومي ؟
30. وضح بإيجاز الإنتاج أو منهج القيمة المضافة لقياس الدخل القومي ؟
31. وضح بإيجاز نظرية ريكارد للإيجار ؟
32. ما هي مرونة سعر الطلب ؟ كيف تقاس مرونة سعر الطلب بواسطة منهج الإنتاج الكلي ؟
33. وضح بالمخطط التوضيحي مفهوم الفجوة التضخمية ؟

## 2001م

- 1- عرف الاقتصاد ؟
- 2- عرف السلعة الاقتصادية ؟
- 3- ما هو تحويل راس المال ؟
- 4- عرف الدخل المختلط ؟
- 5- ما هو خلل السيولة ؟
- 6- عرف فوائد الكوارث الطبيعية ؟
- 7- ماذا تعنى GDP ؟



- 8- عرف الأجرة المنتجة ؟
- 9- ما هي نقطة الاتزان ؟
- 10- ما هو تكوين رأس المال ؟
- 11- عرف صافي القيمة المضافة على عامل التكلفة ؟
- 12- عرف نقطة التعادل ؟
- 13- ما هي الاقتصادات الكلية ؟
- 14- وضح الملامح المجتمعة الرئيسية الأربعة ؟
- 15- ما هو سعر الاتزان ؟
- 16- أكتب نبذة قصيرة عن أسعار السوق على GNP ؟
- 17- وضح الملامح الرئيسية لنظرية ريكارد ؟
- 18- ناقش بإيجاز عن العلاقة بين القطاعات الرئيسية والثانوية ؟
- 19- ما هو العامل ؟
- 20- لماذا يميل منحنى الطلب نحو الأسفل ؟
- 21- وضح بإيجاز مضاربات الاستثمار ؟
- 22- وضح طبيعة عملية الإنتاج ؟
- 23- ما هو المنهج التقسيمي وما هي مزاياه وعيوبه ؟
- 24- لماذا يكن دائماً منحنى التكلفة في شكل (U) هات الأسباب ؟
- 25- كيف تميز بين الدخل الشخصي والدخل الشخصي المتاح ؟
- 26- ما الفرق بين الاحتكار والمنافسة الاحتكارية ؟
- 27- وضح المكونات المهمة لتعويض العمالة ؟
- 28- اذكر قانون العرض ؟ ما هي العوامل التي تحدد بضائع العرض ؟
- 29- ما هي مناهج قياس الدخل القومي وما هي المحاذير عند الحساب للدخل القومي بواسطة منهج الدخل ؟
- 30- ما هو نقص الحاجة؟ ناقش بإيجاز بقياسات متعددة للإصلاح ؟

- 31- ما هي افضلية السيولة ؟  
32- صف منهج الانفاق لمحاسبة الدخل القومي ؟

## 2000م

1. عرف عملية الإنتاج ؟
2. ما هي المدخلات الأولية ؟
3. ما هي المنشآت شبه الاعتبارية ؟
4. ما هي المحاسبة المزدوجة ؟
5. ماذا تعنى بالدخل الخاص ؟
6. ما هي الضرائب غير المباشرة ؟
7. ما هي سائحة التكلفة ؟
8. ما هو منحى إمكانية الإنتاج ؟
9. عرف الدخل المختلط ؟
10. ما هي عوامل الدخل ؟
11. ما هو قانون كينس النفسي للاستهلاك ؟
12. ما هي فجوة التضخم ؟
13. عرف الميل الهامشي للادخار (MPS) ؟
14. ماذا تعني بسوق العمليات المفتوحة ؟
15. وضح مفهوم تشغيل الفائض ؟
16. كيف يتم خلق الدخل في عملية الإنتاج ؟
17. اكتب نبذة عن مفهوم حدود الإنتاج ؟
18. كيف تميز بين السلعة المعمرة والسلعة غير المعمرة ؟
19. كيف تميز بين العمالة المكثفة وتقنية انتاج راس المال المكثف .
20. كيف تميز بين التكلفة على GNP وعامل التكلفة على NDP ؟

21. أكتب نبذة عن الايجار شبه الاعتباري ؟
22. كيف تفرق بين المنهج الاستقرائي والمنهج المقسم لبناء نظريات اقتصادية ؟
23. وضح العلاقة بين الدخل المحلي والدخل القومي ؟
24. وضح بإيجاز المحاذير التي يجب ان تؤخذ لتقدير الدخل القومي بواسطة منهج الدخل؟
25. أكتب نبذة عن GNP على سعر السوق ؟
26. وضح العلاقة بين المنتج الهامشي ومتوسط الإنتاج ؟
27. كيف تميز بين امتداد الطلب والزيادة في الطلب ؟
28. وضح ملامح المنافسة التامة ؟
29. ما هي المناهج المتعددة لمحاسبة الدخل القومي ؟ كيف يتم حساب الدخل القومي بمنهج القيمة المضافة ؟
30. عرف الأصول ووضح بإيجاز العوامل التي تحدد الأجور الحقيقية ؟
31. وضح كيف يتم اشتقاق نقطة التعادل مع مساعدة منحنى الاستهلاك ؟
32. كيف تفرق بين الاحتكار والمنافسة الاحتكارية ؟
33. وضح بمخطط توضيحي العلاقة بين منحنى متوسط التكلفة الكلية ومنحنى متوسط التكلفة المتغيرة ومنحنى التكلفة الهامشية ؟

## 1999م

1. عرف الاقتصاد ؟
2. عرف الإنتاج ؟
3. هات مثالين لمنشآت خاصة متحدة ؟
4. ماذا تعني بالدخل القومي على الأسعار الجارية ؟
5. عرف المقسم ؟
6. ما هي مدفوعات التحويل ؟

7. اذكر ثلاثة مناهج لقياس الدخل القومي ؟
8. ما هي بضائع جيفت ؟
9. ما هي أنواع المنشآت التي تشكل القطاع الثالث ؟
10. من هو الذي أعد أول تقرير للدخل القومي للاقتصاد ؟
11. ما هو مقال قانون السوق ؟
12. ماذا تعني وظيفة الاستهلاك ؟
13. ماذا تعني ميل الاستهلاك الهامشي ؟
14. ماذا تعني سياسية السنة المالية ؟
15. ما هو الفرق بين الاقتصاد المفتوح والاقتصاد المغلق ؟
16. تعتبر الماء مفيدة جداً ، الا انها رخيصة الثمن على نقيض الماس، هي ليست كثيرة الاستخدام ولكنها باهظة الثمن هات سبب اقتصادي لهذه المفارقة ؟
17. كيف تميز بين السلعة الاقتصادية والسلعة غير الاقتصادية ؟
18. ماذا تعني باستهلاك راس المال ؟
19. اذكر العلاقة بين متوسط التكلفة الهامشية مع مخطط توضيحي مناسب ؟
20. وضح منهج الانفاق الكلي لقياس مرونة الطلب ؟
21. تحدث عن قانون النسبة المتغيرة ؟
22. كيف تستخرج ما اذا كان الانفاق الخاص هو على السلع المتوسطة ام السلعة النهائية؟
23. وضح مشكلة ازدواجية المحاسبة ؟
24. ما هي المحاذير التي تتخذ عند حساب الدخل القومي بواسطة منهج القيمة المضافة؟
25. كيف تميز بين الدخل الشخصي والدخل الشخصي المتاح ؟
26. هات بإيجاز معالم بارزة عن تقييم الدخل القومي في الهند ؟
27. ما الفرق بين الأجور الحقيقية والأجور الرسمية ؟

28. كيف تفرق بين الدخل الخاص والدخل الشخصي ؟
29. ما هو قانون الطلب ولماذا ينحني بشكل منحني الطلب من الشمال الى اليمين ؟
30. وضح بايجاز نظرية ريكارد للأستتجار ؟
31. وضح مفهوم مضاربة الاستثمار مع تفسير مناسب ؟
32. ما هي المناهج المتعددة لقياس الدخل القومي وكيف يتم حساب الدخل القومي بواسطة منهج الدخل ؟
33. صف منهج الانفاق للحساب القومي ؟
34. كيف تفرق بين المنافسة التامة والاحتكار ؟
35. كيف يتم تحديد ائزان السعر في السوق ؟

### 1998م

1. عرف الاستهلاك ؟ عرف عامل الدخل المحلي ؟
2. اذكر ثلاثة مطالب جماعية لسد الحاجة بواسطة انتاج الحكومة ؟
3. هات مثالين لمنشآت مالية غير حكومية في الهند ؟
4. ما هو الدخل الشخصي ؟
5. هات مثالين لأصول مالية أجنبية لازمة التأليف ؟
6. اذكر ثلاثة مدخلات تم استخدامها في الزراعة ؟
7. عرف الاقتصاد الكلي ؟
8. عرف الطلب الكلي ؟
9. كيف تقرر عند العلاقة بين الطلب والسعر ؟
10. ما هي مضاربة الاستثمار ؟
11. ما هي سياسة النقد ؟
12. هات الأسباب التي أدت الى اشتغال الحكومة للهيئات والمنشآت القطاعية ؟

13. كيف تميز بين المنتج الذي تم بناءه على تقسيم العمالة والعملية التي تتم على بناء تقسيم العمالة؟

14. كيف تميز بين السلعة الحرة والسلعة الاقتصادية؟

15. ما هو فائض التشغيل وما هي مكوناته؟

16. كيف تميز بين تحليل رأس المال والتحويلات الجارية؟

17. استخرج الفرق بين GNP و NNP؟

18. ما هي المحاذير التي تضع عند محاسبة الدخل بواسطة منهج الانفاق؟

19. وضح المحاسبة مع ذكر امثلة مناسبة؟

20. اذكر القطاعات التي تحتاج لمنهج الدخل لقياس الدخل القومي في الهند؟

21. عرف مرونة سعر الطلب وكيف يتم قياسها؟

22. ناقش العلاقة بين متوسط التكلفة للتكلفة الهامشية مع ذكر مخطط توضيحي؟

23. اذكر الملامح الأربعة الرئيسية للرأسمالية؟

24. اذكر قانون قسط الفوائد الهامشية؟

25. ماهي الزيادة في الطلب وكيف يتم التحكم عليها؟

26. اذكر قانون الطلب ووضح العوامل التي تطلب في تحديد طلب البضائع؟

27. اذكر الشروط الهامة للمنافسة التامة لأثراء السوق؟

28. ماهي مناهج قياس NG وماهي المحاذير التي تؤخذ عند المحاسبة لمنهج الدخل القومي؟

29. كيف تفرق بين عقد الاجر والاجر الاقتصادي ووضح بإيجاز نظرية ريكارد للأجرة؟

30. تحدث عن العلاقة بين متوسط العائدات وهامش العائدات في ظل شروط السوق؟

31. ناقش عن السعر وتحديد الإنتاج في ظل الاحتكار؟

## 1997م

1. عرف الإنتاج؟

2. ماذا تعني بترشيد الموارد؟

3. ما هو شكل منحني العرض؟
4. عرف تكوين اجمالي راس المال الثابت؟
5. ما هو استهلاك راس المال الثابت؟
6. ماذا تعني بالسلعة التابعة؟
7. ما هو المنتج المتوسط؟
8. ماذا تعني السلعة في الاقتصادات؟
9. صف مفهوم تعويض العمالة؟
10. ماذا تعني القيمة المضافة بواسطة وحدة الإنتاج؟
11. ماذا تعني القيمة المضافة بواسطة وحدة الإنتاج؟
12. ماذا تفهم بتوليد الدخل في عملية الإنتاج؟
13. وضح مفهوم الدخل المختلط للعمالة الحرة؟
14. ما رأيك اذا كان الدخل القومي يفي بالحاجة بالأخص في الفترة ما قبل الاستغلال بدون قوة؟
15. كيف تكمن المشكلة في المحاسبة المزدوجة في مراجعة تقييم الدخل القومي؟
16. ما الفرق بين مستهلك السلعة ومستهلكي السلعة؟
17. ما هو MPC وكيف يحدد؟
18. كيف تميز بين NIMP و NIFC ؟
19. ما هو الربح الطبيعي وكيف يختلف عن الكوارث الطبيعية؟
20. كيف تميز بين الدخل الشخصي والدخل الشخصي المتاح؟
21. اكتب نبذة عن الايجار الشبيه؟
22. وضح منهج الانفاق لقياس الدخل القومي؟
23. كيف تميز بين الأجور الحقيقية واجور المال؟
24. ما هو الاحتكار وماهي الملامح الأساسية للاحتكار؟
25. وضح صعوبة قياس الدخل القومي؟

26. ماهي العلاقة بين AC و MC وهات مخطط توضيحي مناسب لهم؟
27. وضح منهج الانفاق الكلي لقياس مرونة الطلب؟
28. ماذا تعني المشكلة الاقتصادية؟
29. ماذا تتمخض عن المشكلة الاقتصادية؟
30. ماذا تعني بمنهج الإنتاج لمحاسبة الدخل القومي؟
31. وضح المكونات المتعددة ل GDP ؟
32. ماهي المناهج المتعددة لقياس الدخل القومي وكيف يتم محاسبة الدخل القومي بمنهج الدخل؟
33. ما هو قانون الطلب ؟ لماذا ينحني شكل منحنى الطلب نحو الأسفل من الشمال لليمين؟
34. وضح قانون العرض وناقش العوامل التي تتطلب في تحديد العرض للبضائع؟
35. ما هو السعر المتزن وكيف يتم تحديده ادم اجابتك بمخطط توضيحي مناسب؟
36. عرف الإنتاج والاستهلاك والاستثمار وهات مفارقتهم؟

### 1996 م

1. عرف الدخل القومي؟
2. ماهي السلعة في الاقتصادات؟
3. ما هو الدخل الشخصي؟
4. تحدث عن عملية تكوين راس المال؟
5. وضح عبارة ميزان التجارة؟
6. ما هو عامل التكلفة؟
7. تحدث عن تعريف مارشال للاقتصادات؟
8. ما هو الطلب؟
9. ماذا تعني بالإنتاج في الاقتصادات؟
10. عرف الأرض؟



11. ما هو راس المال؟
12. ما هو الاقتصاد المختلط؟
13. عرف الزرع؟
14. تحدث عن الملامح الرئيسية للمنافسة الحرة والتامة؟
15. ما الفرق بين السلعة الحرة والسلعة الاقتصادية؟
16. ماهي سلعة المستهلكين وسلعة المنتجين؟
17. تحدث عن العلاقة بين GNP و NNP ؟
18. ماهي العلاقة بين متوسط التكلفة والتكلفة الهامشية؟
19. الدخل القومي مؤشر إيجابي للرفاهية ناقش؟
20. وضح صعوبة القياس للدخل القومي؟
21. كيف يتم تقييم تكوين اجمالي راس المال؟
22. عرف مفهوم GNP و NNP ؟
23. الاقتصاد علم الخيارات ناقش؟
24. لماذا ينحدر منحنى الطلب نحو الأسفل؟
25. تحدث عن قانون مناقصة العوائد؟
26. عرف الاحتكار وكيف يتم تحديد السعر في ظل الاحتكار؟
27. وضح النظرية الحديثة للأجور؟
28. ما هو الطلب الجامع والعرض الجامع؟

29. يمتلك البنك المركزي العديد من الأسلحة في حضانها لكي تسيطر علي رصيدها  
وضح؟

30. ماهي مناهج قياس الدخل القومي؟

31. ماهي مرونة العرض؟

32. ما هو الاقتصاد المختلط؟

33. ماهي الأجرة ؟ وضح نظرية ريكارد للأجرة؟

34. ناقش النظرية الحديثة للأجرة؟

35. وضح وظيفة الطلب وناقش دورها في تحديد العمالة؟

36. ناقش عن السعر والإنتاج تحت الاحتكار؟

## 1995م

1. عرف العرض؟

2. ماهي السلعة الحرة؟

3. اذكر المنشآت الحكومية في الهند؟

4. ماهي المنافسة غير الحرة؟

5. ما هو استهلاك راس المال الثابت؟

6. اذكر المنشآت غير الحكومية؟

7. ماذا تعني بالموارد البشرية؟

8. عرف الاحتكار؟

9. من الذي قال ان الأجرة هي التي تتم الحصول عليها بواسطة الأرض فقط؟

10. ما هو متوسط العائدات؟

11. وضح مصطلح متوسط الميل للادخار؟

12. ما هو المنتج الهامشي؟
13. ماهي العمالة في الاقتصادات؟
14. وضح تعريف روبن للاقتصادات؟
15. اذكر ثلاثة ملامح للرأسمالية؟
16. كيف تميز بين الأجور الاسمية والأجور الحقيقية؟
17. ما هو الطلب؟
18. لا يستطيع الاقتصاديون ان يتحملوا أي سعر وضح؟
19. اذكر ثلاثة ملامح مجتمعية؟
20. ما هو السعر الطبيعي؟
21. استخرج الفرق بين NDP و NNP ؟
22. ماهي السلعة الاقتصادية؟
23. وضح السلعة المتوسطة وسلعة راس المال؟
24. ما هو الطلب الجامع والعرض الجامع ؟
25. هات مثالين لقطاعات ملحقة للقطاع الرئيسي في الهند ؟
26. ما هي الماحذير التي تتخذ لحساب الدخل القومي بواسطة منهج الانفاق ؟
27. اذكر الوجوه المختلفة لانظمة التكنولوجيا المستخدمة في عمليات الإنتاج ؟
28. ما هي مرونة السعر للطلب ؟ وضح العوامل التي تحكم مرونة طب البضائع ؟
29. وضح الشروط الهامة لتوفير المنافسة الحرة لتفعيل السوق ؟
30. عرف الربح ؟ لماذا يجب دفع الربح ؟
31. ما هو الاقتصاد المختلط ؟

كيف تجتاز الامتحان بأفضل الطرق (استراتيجيات الامتحان)

إدارة الزمن :

المراجعة المنتظمة تطور الذاكرة تذكر كل النقاط بعد كل محاضرة وورشة عمل .

اعمل خطة دراسة حقيقة :

- هل عملك افضل لك في الصباح ام المساء .
- استغل الزمن لنشاطات محلية وإبداعية .
- تساعدك التمارين البدنية في التركيز .
- تأكد ان زمن دراستك غير متأثر بالضوضاء والأزعاج .
- اجعل زمن مناسب لكل مادة .

لا تضيع الزمن :

- حدد الأشياء التي تضيع زمنك مثل التلفاز والهاتف والمحادثات .
- حفز نفسك بالإجازات والاهداف والاسئلة في كل مراحل الدراسة .
- ركز في دراستك .
- راجع المواد في فصول .
- اعتبر ان تركيزك يعطيك فواصل للراحة . مثلاً أدرس ساعة واحدة ثم اعمل التمارين .
- اعكس ما درسته في نهاية كل فصل .

الاعداد :

- اجعل مراجعتك ان تكون فعالة وحاول ان تسلك طرق متعددة للدراسة .
- استخدم استراتيجيات فعالة لمراجعة الدراسة .
- اسال نفسك ، ما هي الأفكار الرئيسية للمادة .
- ماذا تحاول ان تدرسي المادة .
- ما هي الموضوعات الأساسية وماذا تحمّل على العموم .
- ما هي أنواع الأسئلة البارزة الممكنة .
- اجب ثم اختبر نفسك بهذه الأسئلة .

اختبر ذكرك .

### اختصر النقاط :

حاول ان تستخدم بصيرة العون ، مثلاً عرض المخططات وخرائط ذهنية والصور والاضواء ، حيث أن الألوان مفيدة جداً لتنشيط الذاكرة .

تتوفر المعلومة دائماً في عناوين المقرر والنشرة .

المحاضرين غالباً ما يقدمون تفاصيل للمحاضرات .

قد يرشدك ويحدثك الطالب السابق عن بعض الخبرات .

استخرج النماذج الكاملة للامتحانات سواء كان من كتاب مفتوح أو مقال أو دراسة حالة أو خيارات نماذج متعددة .

كيف كانت الأسئلة المتعددة هنالك وسوف يكون لك كثير من الخيارات .

يمكن ان تسمح لأوراق قديمة للامتحانات .

استخدامك لنماذج الامتحانات القديمة قد يعطيك الفكرة وتساعدك في كسب الوقت .

استخراج الموارد التي تمتلك للحصول على الامتحانات والأجهزة التي تحتاجها .

### العلق :

كل واحد يواجه الامتحانات بقلق شديد .

### الموقف :

- وجه قلقك لاعداد بعض الأشياء .
- اقنع نفسك بان هذا مجرد امتحان ولكن هنالك الكثير .
- كن ايجابياً .
- اهتم بصحتك .

- خذ اكبر قدر للراحة والنوم وقم بتمارين .
- نوع اعمالك وخذ فواصل بينها .

### في الطريق :

- تجنب القهوة والسجائر .
- قم باشياء مرحة وشيقة قبل ساعة من وقت الامتحان – الدقيقة الأخيرة قد لاتعنيك .
- تجنب الطلاب الذين ترى انهم يقلقونك .
- احضر مبكراً لمكان الامتحان واختار مقعد بعيداً عن الازعاج .
- فكر في الحافز الذي تتحصل عليه بعد .

قل لنفسك ، اني سأستعجل فيما بعد والان سوف اسخر طاقتي لهذا الامتحان كن هادئاً  
وتغلب على التوتر ثم خذ راحة في بالك ونفس عميق أثناء الامتحان .

كن هادئاً

قمت بالاعداد والمراجعة للفصول ذات الصلة ، الان ركز على طاقتك لاداء العمل بأفضل  
ما يكون .

قبل البدء في الكتابة .

ارح نفسك واذا كانت هنالك اشعة الشمس ساطعة عليك أو رطوبة في الجو اطلب بتغيير  
المكان .

زامن ساعة يدك مع ساعة الحائط .

هل تمتلك أوراق كافية واقلام .

زمن القراءة .

استخدم الوقت لقراءة التعليمات بتمعن .

كم أسئلة تحتاج لاجابتها .

هل تحتاج إجابة هذه بالطلب الخاص .

هل الأسئلة مرتبة في الفصول .

هل الأسئلة اجبارية .

ما قيمة هذه الأسئلة .

كيف كان اعتقادك لاجابتها ، كلمة ، رقم ، توضيح ، مقال .

اين تكتب اجابتك .

### إجابة الأسئلة :

- هل هنالك خيارات ، ام انها فقط دوائر وعلامات .
- لثبات ثقنتك ، قم باجابة الأسئلة السهلة اولاً .
- قم اجابتك بطريقة صحيحة وواضحة .
- اذا شعرت انك أغلقت ذهنياً ، حاول ان تتذكر الحقائق الأخرى التي بها الصلة بالنقطة  
وإذا ظل ذاكرتك في اغلاق عود للسؤال لاحقاً .

### الأسئلة المكتوبة :

#### ضع خط على تحت مفاتيح الكلمات :

- أعمل مرور سريع .
  - لا تتجاوز حدود الكلمة .
  - راجع زمنك .
  - من الأفضل لك ان تجاوب على كل الأسئلة المطلوبة غير ان تجود العمل في بعض  
وليس هناك زمن كاف للقيام ببعض الاخر .
  - اذا ضاع عليك الزمن عليك ان تكت نقاط مختصرة .
- الأسئلة الموضوعية : صحيح / خطأ / خيارات متعددة :

- كن مستجيباً للمنهج المطلوب ، علامة ، دوائر وهذا مهم جداً اذا كان الامتحان بالكمبيوتر .
- اقرأ كل الإجابات الممكنة حتى لو اعتقدت ان واحداً صحيح قد نجد إجابة أخرى اصح
- اجب على كل الأسئلة حتى ولو بالتخمين والا ستفقد الدرجات من الإجابات الخاطئة اذا كنت غير متأكد من الإجابات ، اختار أطول واحدة ولكنها صعبة للمتحن ان يكتب فكرة في كلمة قليلة .
- اجب على الأسئلة كما جاءت وان كنت غير متأكد عن الأسئلة أكتب ما تفكر فيه ومن ثم ضع علامة لكي تعود اليها لاحقاً وتذكر انك ليس لديك زمن كاف للرجوع كن حذراً في تغييرك للأفكار لان الإجابة الأولى غالباً ما تكون هي صحيحة .
- على العموم تجنب الإجابات الصعبة فمثلاً اذا سئلت لاختبار عدد سكان دولة نيوزلندا وكانت الخيارات (أ) 2.5 مليون (ج) 5.3 مليون (د) 32 مليون سوف ترفض (د) لأنها أكبر من الاخرين .

### المشاكل الرقمية :

- أكتب الصيغتين بقدر ما يكون .
- اكتب أشياء في الإجابات جزء من الصياغ قد يعطيك درجة .
- اذا كانت المشكلة معقدة قرر ان تضعه في الترتيب في الخطوات .
- راجع دفتك للمعلومات .

### اخيراً :

- من قبل مغادرتك للفرقة ويضيف بك الوقت .
- استخدم مراجعة الزمن لأسئلتك .
- هل اجبت على كل الأسئلة .
- راجع قواعد اللغة والاملاء .



• حظ أوفر .

## المصطلحات الاقتصادية الاولية :

يجب على طالب الاقتصادات ان يكون ملماً بالمفاهيم الاقتصادية الأساسية التي تستخدم في الحياة اليومية في نظرية الاقتصاد . تعطي معرفة المفاهيم الاقتصادية الوضوح التام لمعرفة الاقتصاد وتعزز من العمق التحليلي للمادة . وهناك مفاهيم ضرورية يتم توضيحها أدناه :

### - حاجات الانسان :

تعني مصطلح الحاجة الرغبة للشئ بصفة عامة ، ونحن نستخدم كلمة الحاجة والرغبة مترادفة . لكن في الاقتصاد ، الرغبة تعني الأمنية للحصول على الشئ بينما الحاجة هي الرغبة الماسة للشئ والتي يمكن ان يتم الحصول عليه لمجهود في هذه الحالة نحن نرغب لامتلاك منزل فاره او سيارة فارهة أو حاسوب شخصي . ولكنها قد تكون حاجات فقط عندما تقوم ببعض الجهد كالحصول على الدخل من اجل الحصول على هذه السلعة .

### الضروريات :

تعتبر الضروريات بمثابة الحاجة لسلعة معينة التي تعتبر في اشد الحاجة اليها من قبل الانسان من اجل البقاء . مثلاً الغذاء ، الكسوة ، والمأوى كلها ضرورية للحياة .

### الراحة :

تعتبر السلعة التي توفر الراحة والسعادة انها وسيلة مثلاً ، البيت الشاسع والرحب يجعل الذي يسكن فيه مرتاحاً .

### الترف :

يعني الترف اقتناع الأشياء ذات قيمة باهظة والقصد بها اظهار الثروة والسلطة مثل المجوهرات والسيارات الفارهة والمكيفات وغيرها .

## الاستهلاك :

تسمى الاستهلاك ،استخدام السلع والخدمات لسد حاجاتنا ، مثلاً عندما تكون عطشانا نرغب في ان نشرب كوب ماء باردة .

## الفائدة :

تعتبر قوة السلع لسد حاجة الانسان ، مثلاً الأرز المطبوخ لها القدرة على اشباع الجائع وطلاب الاقتصاد يدرسون كتب الاقتصاد . لذا الأرز المطبوخ له القدرة ويجب ان نلاحظ ان القدرة المستفادة ليست موضوعية أو ملموسة ولا يمكن ان تقاس بمصطلح الكمية ولكنها فقط تحس.

## الإنتاج :

عملية صنع وتوفير السلع والخدمات تعتبر الإنتاج . بالحقيقة الإنتاج هو صناعة الفائدة . عندما تجعل الشيء نافعاً؛ انتاج مثلاً الخباز يصنع الخبز من الدقيق ويصبح اكثر نفعاً بسد حاجاتنا مباشرة ما لم يعود الى الخبز هو اكثر نفعاً لحاجاتنا مثلاً خدمة الحمامة والتدريس والطب والحلاقة كلهم منتجين لاشباع الحاجات .

## السلعة :

تعد هذه الأشياء حقيقة أو مادية والتي تشبع حاجاتنا وهي تسمى بالبضائع مثلاً الخبز والسيارة والقلم والكتاب كلها سلعة مستخدمة لاشباع حاجات الناس . وهناك فجوة زمنية بين الإنتاج والاستهلاك للسلع؛ العربة لا يمكن ان تستخدم ما لم يكتمل صنعها لذلك تأخذ زمن طويل حيث تستهلك عندما تعرض في السوق .

## الخدمات :

تعتبر هذه الأشياء غير حقيقة أو مادية ولكنها تشبع رغبات الانسان مثلاً خدمة التدريس والطبيب وشركة النقل والمصارف وخدمة الحلاق وغيرها خدمات تنتج وتستهلك في نفس

الوقت وبذلك ليست هنالك فواصل زمنية بين الإنتاج والاستهلاك للخدمات مثلاً الطالب يستهلك خدمة المدرس عندما يقوم الآخر بالمحاضرة .

### عوامل الإنتاج :

عوامل الإنتاج هي العناصر أو المواد الإنتاجية التي تعرض خدماتها لمساعدة الإنتاج للسلعة والخدمات الأربعة وهي تسمى أيضاً عوامل المنتج أو الإنتاج الأولى وتسمى عوامل الإنتاج الأربعة وهي الأرض والعمالة ورأس المال والمنشأة .

### الأرض :

تعود الأرض في الاقتصاد الى كل هبات الطبيعة كواجه الأرض والتراب والغبارات والمناجم والمياه والهواء وغيرها .

### رأس المال :

تعني النقود بصفة عامة أو الامنيات وفي الاقتصاد رأس المال ليست القروش ولكن تعني كل صنيغة الانسان كالأليات والمعدات والمباني والمصانع والاشياء الضرورية الأخرى التي تستخدم لإنتاج اكبر للسلع والخدمات . استخدام رأس المال يجب ان يدفع الفوائد والمصالح .

### المتعهد :

المتعهد هو الذي يقوم بالتنسيق لعملية الإنتاج اذ انه يتخذ القرارات الرئيسية للأعمال ومن الوظائف الهامة التي تكل اليه اذ انه يتحمل أعباء المخاطر للأعمال لكي يتحصل على الحافز المتعهد عليه كمنفعه له .

### العامل :

تعني أي نوع من الجهد البشري ذهني أو بدني يقام به لاداء عملية الإنتاج مثلاً المحاسب والمدير التنفيذي وغيرهم .العامل لا يعني العمالة ولكن مجهوده الذي يبذله في سبيل انتاج السلع والخدمات .

### الثروة :

تعني كل الأسهم التي تشكل الأصول التي تجلب الدخل وهي تشمل الأصول المادية والمالية أو راس المال كالسندات والشراكات وغيرها .  
وايضاً الأوراق المالية والديون مع البنوك . الثروة القومية تشمل كل من الأصول التي صنعها البشر والموارد الطبيعية.

### السعر:

يعتبر سعر البضائع بأنه الكمية او وحدة النقود التي يجب ان يتم دفعة للحصول علي السلع \_لذلك اذا كان سعر الحاسوب يقدر بقيمة 2000 روبي . يجب علينا ان ندفع 2000 لكي نحصل عليه . ويتم تحديد سعر البضاعة بواسطة قوة السوق للطلب والعرض ولكن احياناً الحكومة تثبت سعر معين لبعض البضائع.

### القيمة:

تعرض القيمة من زاويتين . أولاً القيمة في الاستخدام والتي تعني قيمة الاستهلاك للبضائع . ثانياً القيمة في الاستبدال والتي تتعلق بقيمة السوق للبضائع . وهو المعدل الذي يتبادل فيه سلعة وخدمات معينة للآخرين.

### الدخل:

يعتبر الدخل بعملية تدفق السلع والخدمات في غضون زمن معين والدخل عبارة في مصطلح النقود. كما ان أحدا يتلقى راتب شهر 2000 روبي يعتمد علي استهلاك 1200 روبي ويدخر 8000 روبي .

### الادخار:

يعود الادخار الي جزء من الدخل الذي يتم استخدامه في الاستهلاك. لذلك اذا كان الشخص يكسب 20000 روبي ويصرف في الاستهلاك 12000 روبي سيدخر 8000 روبي .

### الاستثمار:

الاستثمار لغة عامة يعني شراء الأسهم والمستندات ولكن في الاقتصادات تعود الي بناء سلعة راس المال . بمعنى اخر هي عملية انتاج الموارد لإنتاج استثمار السلع وكما يعرف بانه تكوين راس المال.

### الرفاهية:

تعود الرفاهية الي الحالة الكريمة او الشعور بالاكتماء عن كل الحاجات والشعور بالسعادة التامة وتتأثر الرفاهية بكثير من العوامل كالاستهلاك للسلع والخدمات وعلاقة الاسرة بالأخرين وسيادة القانون المستقل وغيرها .

تم