

مقدمة المترجم

الترجمة هي محرك ثقافى يفعل فعل الخميرة الحفازة فى التفاعلات الكيماوية ، اذ تقدم الأرضية المناسبة التى يمكن للمبدع أو الباحث أو العالم أن يقف عليها ومن ثم ينطلق إلى عوالم اخرى يبدع ويبتكر فيها .

الترجمة تجسر الهوة القائمة بين الشعوب الأرفع حضارة والأدنى حضارة .ولذلك تغدو مراكز الحضارة فى العالم مراكز نور واشعاع وهى وسيلة لإغناء اللغة وتطويرها وتحديثها ، ذلك أن الميادين الجديدة التى تخوضها الترجمة تقتضى منها أن تبحث عن صيغ جديدة وتعابير مناسبة وكلمات ملائمة ، وهذا كله إغناء للغة وتطويرها .

وفى بحثى هذا قد قمت بترجمة هذه الدراسة إلى العربية إذ أن اللغة الام قادرة على إحتواء هذا العمل العلمى بشكل ابداعى .

وأتمنى أن يكون الكتاب الذى قمت بترجمته إضافة حقيقية فى المجال الإقتصادى لمسيرة بلادنا نسبة إلى حدائته ومعاصرته للحياة ونضوج أفكاره وتجاربه العلمية وان يفتح نوافذ شتى وطرق لطلاب العلم والمعرفة فى الجامعات والمؤسسات التعليمية ، على أن نواصل تطورنا وبحثنا الدؤوب والموضوعى الذى يعتمد على إندفاع حضارى يسهم فى تقدم مسيرة بلادنا .

نقيس طريقة إنفاق الدخل القومي عند نقطة الإنفاق في مرحلة التوزيع فإنه نقيس الدخل القومي عن طريق حساب النفقات النهائية على الناتج المحلي الإجمالي من جانب (الأسر المعيشية) العوائل، الحكومات، القطاع الخاص .

مكونات الإنفاق النهائي :

إن النفقات النهائية في الناتج المحلي الإجمالي تتألف مما يلي :

i. نفقات الإستهلاك الخاص النهائي:

تشمل الإنفاق على السلع والخدمات من قبل الأسر والمؤسسات الخاصة غير الربحية مثل المدارس والنوادي الخ..

ii. نفقات الإستهلاك الحكومية النهائية:

تشمل الإنفاق على الإدارة والدفاع ، والحفاظ علي القانون والنظام ، التعليم الخ...

iii. إجمالي تكوين رأس المال المحلي:

يتألف الإجمالي من الإنفاق علي السلع من قبل المنتج .فانه يزيد من إجمالي رأس المال في الاقتصاد

iv. صافي الصادرات من السلع والخدمات :

تسمى قيمة استيراد السلع والخدمات مطروحاً منها قيمة صادرات السلع والخدمات بصافي الصادرات

فان الخطوات التي يتعيين اتباعها عند حساب الدخل القومي حسب طريقه الإنفاق موضحة بإيجاز :

1. تقديرات نفقات الإستهلاك النهائي الخاص:

من قبل الأسرة ، يتم مضاعفة حجم السلع والخدمات التي تتفق عليها الاموال مع اسعار التجزئة

2. تقديرات نفقات الاستهلاك الحكومي النهائي :

يتم حساب نفقات الاستهلاك النهائي الحكومي من حيث التكلفة التي تتحملها الحكومة حيث ان الخدمات الحكومية ليس لها سعر سوق .وذلك لان الحكومة العامة لاتبيع السلع في السوق .وبالتالى ، التكلفة للحكومة هى مجموع تعويضات الموظفين وتكلفة السلع والخدمات التي تشتريها الحكومة. وهكذا، تشمل نفقات الاستهلاك النهائي الحكومي (الاجور و الرواتب) وصافي قيمة السلع والخدمات التي تشتريها الحكومة سواء من السوق المحليه او الدولية.

3. تقديرات اجمالى تكوين راس المال المحلى:

تشمل الانفاق فى البناء والآليات والمعدات والتغيرات فى الاسهم

4. صافي الصادرات :

الخطوة الاخيرة لإيجاد قيمة صافى الصادرات على سبيل المثال قيمة الصادرات ناقص قيمة الواردات من السلع والخدمات.

فان مجموع اجمالى الانفاق الاستهلاكى المحلى الاجمالى والحكومى وصافى الصادرات ليعطينا الناتج المحلى الاجمالى لسعر السوق.

لإيجاد الصافى القومى للنتاج عند حساب تكلفة العامل او الدخل القومى ، نقوم بخصم الاستهلاك وصافى الضرائب غير المباشر للنتاج المحلى الاجمالى لسعر السوق ونضيف دخل العامل من الخارج اليه.

تدابير احترازية فى تقدير النفقات :

فيما يلى البنود التي يتعين ادراجها عند تقدير الدخل القومى حسب طريقة الانفاق:

1. الإنفاق لا يشمل السلع المستعملة لانها جزء من مخزون البضائع المنتجة سابقاً .
2. لا ينبغى ادراج النفقات على مشتريات سندات الاسهم وما الى ذلك لان هذه هى عناوين الورق التي تمثل ملكية الممتلكات .لاتنتج الاشياء المادية من خلال شراء سندات الاسهم الخ...
3. الإنفاق على المعاشيين ، المنح الدراسية ، والبطالة ، لاتتضمنها لانها دفعيات مرحلة .

4. ينبغي استبعاد الانفاق على السلع الوسيطة او السلع شبه المصنعة لتجنب الانواعية فى الحساب.

تذكير :

1. خصم الإستهلاك لإيجاد صافى من إجمالى المجاميع .
2. لإيجاد تدابير بتكلفة عوامل من اسعار السوق وخصم قيمة صافى الضرائب غير المباشرة
3. لتقدير التدابير المحلية من التدابير القومية خصم صافى دخل العامل من الخارج

اسئلة للمراجعة

1. صف طريقة الانفاق لتقدير الدخل القومى ووضح الصعوبات فى استخدام هذه الطريقة.
2. عرف استهلاك راس المال الثابت.
3. كيف تكون خسارة راس المال مختلفة عن استهلاك راس المال الثابت.
4. هل الانفاق على البحث والتطوير مثال للاستهلاك الوسيط.؟
5. سمي نوعان من النفقات التى تضمنهما طريقة الانفاق؟
6. وضح معنى الانشطة غير السوقية .
7. وضح المصطلحات الاتية :

- (a) الإستثمار الثابت للأعمال .
- (b) إستثمار المخزون.
- (c) استثمار الانشاءات السكنية.
- (d) الإستثمار العام.

معنى الطلب الكلي :

يشير الطلب الكلي الى اجمالى الطلب علي جميع السلع والخدمات التي تم اخذها معا. وفي سياق اخر "الحجم الكلي للمشتريات المستهلكة ، والمستثمرين تتولى الحكومة علي الاستعداد" (تشارلز شولتز).

وبالتالي فان اجمالى الطلب واجمالي الانفاق يحتوى علي الاربع مكونات الاتية:

1. طلب الاستهلاك العائلي :

الطلب الكلي للبضائع والخدمات لاغراض الاستهلاك من قبل الاسر واستهلاكها المطلوب في البلاد. يعتمد مستوى الطلب للإستهلاك على مستوى الدخل المتاح للأسر المعيشية. لو كان الدخل متاح للأسرة المعيشية في زيادة ، فان المبلغ الاجمالي المنفق على الاستهلاك يزداد ايضاً. ولكن الاستهلاك لايزيد بنفس سعة الدخل والتوفير يزداد نتيجة لزيادة الدخل في الاسرة المعيشية.

2. طلب الإستثمار الخاص :

الإستثمار هو الأموال التي تنفق على انشاء أصول رأسمالية جديدة. يعتمد الإستثمار الخاص على معدل الفائدة والفعالية الحدية لرأس المال (معدل العائد المتوقع لوحدة إضافية من السلع الرأسمالية). يتابع مدراء المشاريع الإستثمار الى وصوله لنقطة يكون معدل الفائدة مساوي للكفاءة الهامشية لرأس المال (MEC)

3. الطلب الحكومي على السلع والخدمات :

اصبحت الحكومة حالياً مشترياً بارزاً للسلع والخدمات. الحكومة مطالبة بتلبية الإحتياجات العامة مثل الطرق، المدارس ، الصحة، الري، قوة البنية التحتية، المحافظة على القانون والنظام.

4. صافي الطلب على الصادرات :

صافي الصادرات(الصادرات ناقص الواردات) تشير الى الطلبات الخارجية للبضائع والخدمات المنتجة اقتصادياً. وهي متأثرة بعدة عوامل مثل السياسة الخارجية للشركاء التجاريين، الاسعار النسبية لدخل السلع، اسعار صرف العملات الاجنبية الخ...

وبالتالي فان الطلب الكلي يتكون من الطلب على الانفاق الإستهلاكي وطلب الانفاق الإستثماري

بإختصار

$$Y=C+I$$

وتعنى

$=Y$ = الدخل او اجمالى الطلب

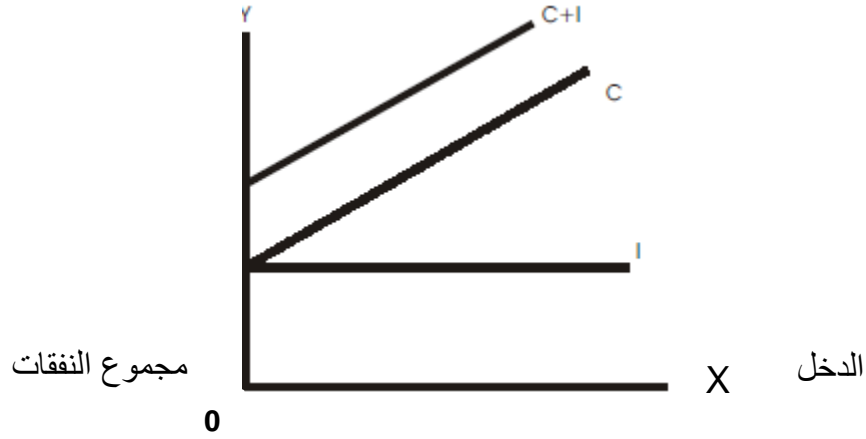
$= C$ = طلب الاستهلاك

$= I$ = طلب الاستثمار

ويبين الجدول الزمنى الطلب الكلى لمستويات الاستهلاك والاستثمار كما هو مبين ادناه:

مستوى الدخل (y)	نفقات الاستهلاك (c)	الانفاق الاستثمارى (i)	اجمالى المصروفات (c+i)
0	10	10	20
5	15	10	25
10	20	10	30
15	25	10	35
20	30	10	40
25	35	10	45
30	40	10	50

الشكل التالى 18.1 ادناه يوضح منحنى اجمالى الطلب



شكل رقم (18.1)

معنى العرض الكلى

فانه يشير الى مجموع السلع والخدمات المنتجة اقتصادياً، فى فترة محددة من الزمن ، فإنه ليس سوى الناتج القومي. وبالتالي فان اجمالى العرض هو تكلفة انتاج الناتج الذى يذهب ، الى عوامل كإيرادات فى شكل اجور ايجار الفائدة والارباح ، يجب أن يحصل المنتجون على تكلفة إنتاج الناتج فى الاقتصاد. وهكذا

العرض الاجمالي = الاستهلاك + الادخار

$$Y = c + s$$

وتعنى

Y = هو اجمالى دخل العامل او المنتج المحلى

c = الاستهلاك

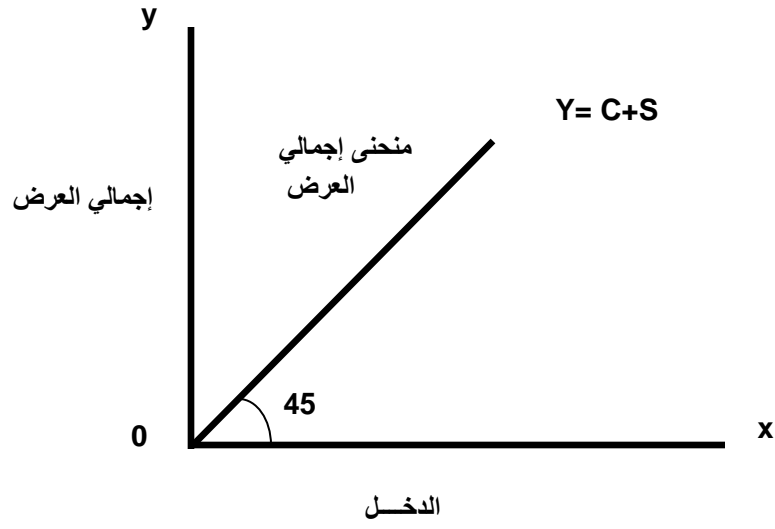
s = الادخار

الطلب الكلى واجمالي العرض

ويبين الجدول الزمني للامدادات الاجمالية لمستويات الاستهلاك والاستثمار كما هو مبين ادناه

مستوى الدخل (y)	انفاق الاستهلاك (c)	ادخار (s)	العرض الكلى (c+s)
0	20	-20	0
10	25	-15	10
20	30	-10	20
30	35	-5	30
40	40	0	40
50	45	5	50
60	50	10	60

الشكل رقم 2-18 ادناه يمثل منحنى اجمالى الطلب. منحنى اجمالى العرض منحنى ادناه هو خط مستقيم الناشئة من اصل ، فتعمل على زاوية مقدارها 45 درجة.



شكل رقم (18.2)

اسئلة للمراجعة:

1. ماهو الطلب الفعال؟
2. ماهو الطلب الكلي؟ وحالة تكوينه .

تستخدم الدخل والتوظيف في الاقتصاد الكلي الدخل والعمالة يستخدمان كمترادفات غالباً لكن في فترة قصيرة يعتمد الدخل القومي العمالة في الاقتصاد. قضية تحديد الدخل والعمالة مسألة رئيسية تناولها الاقتصاديون من وقت إلى آخر. يجب أن نفهم أولاً كيف قام الاقتصاديون الكلاسيكيون قاموا بتحليل عزم الدخل والعمالة ومن ثم تحليل نظرية التوظيف لـ (جي. أم. كينيس) في كتابه (نظرية العمالة للفائدة والمال).

النظرية الكلاسيكية للعمل :

تبين النظرية الكلاسيكية لتشغيل العمالة وغيرها من الموارد الإنتاجية. كما رأى الاقتصاديون الكلاسيكيون إن مرونة الأسعار والأجور هي التي تحقق العمالة الكاملة في الاقتصاد. وفقاً للاقتصاديين الكلاسيكيين ، فرط الإنتاج عامة يؤدي إلى البطالة العامة أمر مستحيل ، عدم الاستقرار المؤقت في الاقتصاد يعاد في زمن قصير .بالتالي ، فإن الموازنة المستقرة تعتمد على العمالة الكافية .فإن أي اضطراب في حالة العمالة الكاملة يرجع إلى اهتمامات الحكومة وفي وجه آخر إلى اقتصاديات السوق الحرة. حيث أن الحكومة لا تتدخل في نشاطات الأسواق الحرة لا توجد إمكانية للبطالة العامة أو عدم الاستقرار في الوضع الطبيعي. على سبيل المثال التوازن المستقر على مستوى العمالة الكاملة. وفقاً للنظرية الكلاسيكية ، فإن قوة السوق تعتمد على العرض والطلب التي تحددتها كيفية تخصيص الموارد المتاحة ، يجب مكافأة العامل بها .

قال الاقتصاديون الكلاسيكيين أن الأسعار والأجور "مرنة" هذا يساعد على جلب التوظيف الكامل في حد ذاته . في حالة يكون فيها الإفراط في الإنتاج العام في الاقتصاد ، ينتج عنه ركود (حال تكون النشاطات التجارية في أقل مستوياتها) في نطاق واسع من البطالة .وبالتالي فإن الأسعار تهبط . وهذا يغلب النتيجة لزيادة الطلب الذي يؤدي لرفع الأسعار ورفع نشاطات رجال الأعمال وتعذر البطالة لكي تختفي زيادة الأجور يساعد في زيادة البطالة وحسب المرونة .مثلاً يتم تخفيض الأجور لزيادة الطلب على اليد العاملة.

يقول جان باتيس (5يناير 1767-15نوفمبر 1832) وهو رجل أعمال واقتصادي فرنسي له نظريه ليبرالية جدلية في صالح المناقشة ،التجارة الحرة ورفع القيود عن الاعمال التجارية.

وهو ما يعرف بقانون (سي) ولخصه في (إجمالي العرض يخلق إجمالي الطلب الخاص به) هنالك جدل في الانتاج والبيع للسلع الاقتصادية ينتج عنه انتاج دخل مساوي لقيمة الإنتاج، الذي يكون فيه الإقتصاد ، وتخلق فرص كافية لطلب وبيع هذه السلع. وهكذا تكون الانتاجية المحدده لعرض البضائع اكثر من المطلوب . وهذه البطالة المتوقعة . الارض والموارد غير المتاحة لايجاد الفرص او لاسباب مقيدة بنوعية التجارة.

فيما بين الجدل للمرة الاولى للسعر وهو مازال قائماً على التأثيرات الإقتصادية والمال ليس مطلوب من اجل الملكية . ولكن من اجل ما يحتاج شرائه ، وتكون هنالك زيادة في النقود دائرة للزيادة في اسعار السلع ناتجة عنها (مما يؤدي الى التضخم) ولكن لا يغير في سعر البضائع ونوعية الانتاج ، وسوف تتطور النظرية التي انشئت في القرن التاسع عشر اقتصادياً في نظرية النقود وهذه الفكرة تساعد في الهام التصنيف الجديد للإقتصاديون .

قانون (سي) للأسواق :

يقول الإقتصادى الفرنسى بروفير جي.بي أن القانون الأساسى فى التسويق هو نظرية التوظيف والدخل. القانون الدولى إن الإنتاجية المفرطة تؤدي الى البطالة العامة في الإقتصاد ، وفقاً لقانون (سي) (الإنتاجية هي التي تخلق تسويق البضائع) ، للبيع في بعض الأوقات الشراء اكثر من الإنتاجية ، مما يجعل الطلب علي البضائع الأخرى.(اي انتاج يقابله شراء) وبالتالي اي شئ معروض اقتصادياً، والطلب اتوماتيكياً يولد عدم الانتاجية المستقبلية . لذلك قيل (العرض ينشئ الطلب للملكية). وعند امكانية الانتاجية الدخل المولد من عامل الموارد ، ينفق في البضائع المنتجة اقتصادياً وبالتالي ينتج من البضائع المنتجة في نفس الوقت اقتصادياً. لذلك الإنتاجية تخلق الطلب على البضائع.

وفقاً لقانون (سي) غالباً هنالك كمية كافية من الانفاق على البضائع وتوظيف كامل للموارد. الإنفاق المؤثر على الموارد والدخل من البضائع جزء منه يعتبر منقذ. لكنه إنقاذ مولد من راس مال البضائع المستثمره ولذلك التصنيف الإقتصادى يظهر ان الانقاذ والاستثمار متساويان ليس هناك امكانية لكسر تدفق الخل الانسيابي ، العرض يخلق دائماً طلب الملكية واى اختلاف بين الانقاذ والاستثمار يجلب المساواة في معدل سيادة السوق واهتماماته.

افتراضيات قانون سي :

اهم مايفترضه قانون سي للأسواق مايلي:

1. هنالك إقتصاد التبادل الحر من غير التدخل الحكومي .فانه يتبع سياسة عدم التدخل .المشتريين والبائعين احرار فى شراء وبيع السلع كل على هواه.
2. هنالك المنافسة المثالية للسيادة فى السوق .
3. ليس هناك إنقطاع لتدفق التدخل ، مهما كان الدخل المستلم يصرف يفترض ان تكون الفرص والاستثمارات متساوية .
4. حجم السوق محكوم بكمية الإنتاج .

إنقذ جي .ام .كينيس بشدة النظرية الكلاسيكية فى ارض الواقع وان العرض لا يختلف طلب الملكية وخفض معدل الاجور لايزيد العمالة اثناء الركود .

الانقاذ هو التسرب فى تيار الدخل المتدفق ، يؤدى الى كسر التدفق فى الدخل والانفاق فى الاقتصاد ولايسمح بان كامل الدخل المكتسب من اجل انفاق الانتاج ينفق الا ان يكون المستثمر راغب فى ان يستثمر مبلغاً مساوياً له من الإدخار المقصود فان الطلب الفعال الكلى لن يكون كافيا لاستيعاب كامل العرض المتاح من وضع الطلب الفعال .والطلب على السلع الاستهلاكية والسلع المنتجة وبالتالي سيكون هنالك افراط فى الانتاج والبطالة.

هنالك اسباب مختلفة لانقاذهم مثلا.فان المدخرين المستثمرين لهم اسباب مختلفة لاستثمارهم لذلك ليس هنالك آليات معينة تضمن بها التوفير والاستثمار المقصود على قدم المساواة لان هؤلاء يضطلع بها اشخاص مختلفون لاسباب مختلفة.والتوفير هو وظيفة الدخل .وهو يعتمد على دخل الشخص .ومن ناحية اخرى فان الطلب على الاستثمار يعتمد على المدى القصير اولا على الكفاءة الحدية لرأس المال ومعدل الفائدة . والتغيرات فى التكنولوجيا والنمو فى عدد السكان فى البلد هى العوامل الطويلة الأجل التى تؤثر على الطلب على الإستثمار .الكفاءة الحدية لرأس المال هو العائد المتوقع من الأصول الرأسمالية الجديدة

الحث على الإستثمار لرجال الأعمال يعتمد على الكفاءة الحدية لرأس المال أرتفاع الكفاءة الحدية لرأس المال يدفع الإستثمار لقطاع كبير من السكان .عند نقصان طاقة المشتريات فان الطلب على البضائع والخدمات ايضاً ينهار.التوظيف فى الاقتصاد يعتمد على تاثير الطلب (تجميع الانفاق) ليس على مستوى الإيجور .

وفقاً لنتائج كينيس وما يقول قانون سي للأسواق الحرة الإقتصادية كافية اقتصادياً فيما سماه بالتوظيف الكافي .وهذا جزء من النظرية العالمية ليست فى الإقتصاد . مثلا ، السوق الحرة يمكن ان تحل المشاكل الإقتصادية اتوماتيكياً (مشاكل الانحسار "الركود" البطالة التلقائية) ليس هنالك حاجة للتدخل الحكومى او البنك المركزى للمساعدة اقتصادياً فى تحقيق التوظيف الكلي.

تجادل المقترحات الحديثة لقانون سي بتدخل نظرية الانتاج لكينيس يعد كنوع من السياسة يهدف فى الحقيقة الى تحفيز الاقتصاد .إذدياد المشتريات الحكومية للبضائع (مع ضرائب اقل) مجرد(حشود خارجية) والقطاع الخاص ينتج مشتريات من البضائع .هنالك نظريات فى الاقتصاد الكلى الحديث تقول ان القانون فى خلاف مع الموارد .جون مينارد و كينيس ومجموعة من النقاد يقولون ان اعادة صياغة القانون يقول ان (العرض يخلق ملكية الطلب) فى ظل هذا التعريف عندما ينتج هذا يخلق العرض على الانتاج ، والاستهلاك يبدأ من الطلب.وهذا التفسير يسمح به كينيس لتقديم نظائر تبادلية تقول(الطلب يخلق عرض الملكية) (يفوق ولكن لايتجاوز التوظيف الكلى) هذا هو مايقوله (كينيس).

كينيس ضد سي :

الإقتصادى كينيس وضع أهمية مركزية على الطلب ، يعتقد أن على مستوى الإقتصاد الكلى فإن كمية العرض الأولى تحدد متاثره بالطلب وتجميعه مثلاً من غير طلب الإكتفاء للإنتاج العمالى إمكانية العمل ستخفص ومن غير عمل الأشخاص العاملين سيجدون عدم كفاية فى الدخل ، يعنى عدم إكتفاء الطلب للإنتاج.

إن تجميع الطلب يسقط باحتوائه على دائرة الشراسة اذا كان العرض اكثر من زمن العمالة (لازم شراء بضائع اكثر).إحتمال الاحباط لأنه ليس هناك توظيف لأى شخص .لأنه ليس هنالك زيادة فى طلب الانتاج

حتى بعد الحصول على العمل الذي يؤدي الى كسب الدخل (غالباً الدفع لبعض الإنتاجية هو مباع طبعاً بعد العمل).

الإقتصادي كينيس، الإجهاد في دور المال ينفي مايقول سي .(الأغلبية تقبل قانون سي في تطبيق المقايضات الإقتصادية او عدم النقد (تقسيم الوثيقة).أفترض ان هنالك شخص يقرر بيع الإنتاج من غير شراء البضائع حالياً.هذا يشمل على زيادة المدخر من المال .(قل على حساب التوفير) وفي الوقت نفسه هو سبب زيادة طلب المال .لهذا يكون هنالك طلب كامل للبضائع والخدمات.عموما التخمة تدور لاسباب القيمة الكلية للعمل ومقدرة العمل للأشخاص في شراء المنتجات .عملية التراجع تلغى في ذات الوقت الذي لاتدخر فيه.إذا كان الشخص يستخدم ماله في ادخار لشراء منتجات اكثر من الذي يبيعها او تباعها (هذا يتطلب تجميع للموجودات).

بعض الاقتصاديون الكلاسيكيون يقترحون الادخار او الكنز يعادل بعدم الادخار لكن كينيس وبعض الجدليين يقولون ان الادخار قرار يصنعه بعض الاشخاص لاسباب مختلفة اكثر من قرار عدم الادخار ولهذا فان الادخار وعدمه من غير المرجح مساواتهم في كل الاوقات.بعض الجدليين في الاسواق المالية وخصوصاً المهتمين بمعدل النسب يحفظون الادخار وعدم الادخار بالتساوي ،لان القانون يطلب موازنتهم .لكن كينيس يجادل في تنظيم دور هذا القانون،الاهتمام بالنسب يسقط وهنالك حدود لكيفية السرعة وكيفية الانخفاض الذي يؤدي للسقوط او الهبوط (مثلما فخ السيولة).كينيس في المدي القصير حدد اهتمام معدل النسب اغلبه

بالعرض والطلب للنقود اكثر من التوفير والإستثمار قبل تعديل معدلات النسب بماافية الكفاية ،الافراط في الادخار يسبب دائرة الشراسة لاسقاط التجمع الانتاجي(تراجع) وهذا التراجع نفسه يخفض الدخل لذا فان الادخار (الكنز) وعدم الادخار (الاستثمار الصحيح)يحقق الهبوط في التوازن والعمالة السيئة وتراجع يؤدي الإستثمار الخاص الصحيح ، من جانب الربحية وثقة التجارة وهذا مايسمي بتاثير العجلة (دواسة البنزين).هذا يعنى ان الموازنة بين الادخار وعدمه عطا على مستوى التوظيف الكلي للإنتاج.

كينيس يعتقد ان هذا النوع من دائرة الشراسة يمكن كسره بالتحفيز على تجميع الطلب والإنتاج بواسطة التنوع في سياسة الاقتصاد الكلى بما سبق. الزيادة في طلب الإنتاج يؤدي الى الزيادة في العرض (الإنتاجية)وتزيد

من فرص العمل وهي زيادة اكثر من الطلب والانتاجية.وهذا النوع التراكمى يسمى عملية المضاعفة ومعظم الحديثون رفضوا قانون سي الا فى المدى الطويل بدلا من التركيز على التعديل الاتوماتيكي على سوق العمالة لخلق توظيف كلى اذا الاجور تسمح بالانخفاض للزيادة فى توفير العمل يسمح بالتوظيف الكلى معظم المحاميون الاقتصاديون مثل ليسسي فيز لهم نشاط تام فى تنظيم اكثر لسوق العمالة (مرونة) وهذه رؤية مثالية لتحقيق سوق العمالة.

العمالة الكاملة والبطالة القصيرة :

الإقتصاديون يميزون بين خمسة انواع من البطالة وهي دورية ،احتكاكية ، هيكلية، كلاسيكية، وماركسية، قد تجمع البطالة فى العالم الحقيقى بين انواع مختلفة ، وربما الخمس قد تتواجد فى وقت واحد.ومن الصعب قياس حجم كل منها على حدة ، لان هناك تداخل وبالتالى صعب الفصل بينهما.

البطالة الدورية على قائمة البطالة تتمثل فى حواجز التضخم للنمو فى الطلب فى مستوى العمالة الكاملة. وفقا للاقتصاديون الكلاسيكيون العمالة الكاملة هو وضع عندما لا يكون هنالك البطالة القصيرة وهناك نوع اخر من التوظيف مثل الاحتكاكى و الهيكلي والتوظيف التطوعي لذلك التوظيف الكلى هو وضع اى من الموارد الاقتصادية واستخدامها لاقصى حد، ومن وجهة اخرى انكماش البطالة للصفر، وهو وضع يكون فيه كل من يريد العمل فى معدل الاجور الحالى فى حقيقة التوظيف .العامل يقول انه فى بطالة طوعية ،عندما يرفض العمل بمعدل الاجور الحالية.

البطلة الدورية موجودة الى عدم الكفاية غير الثابتة على مجموع الطلب.سمية بذلك لاختلاف دائرة العمل، وايضا لاستمرار خلال الكابة الكثيرة من 1930 ، الانتاج المحلى الاجمالي ليس عالياً مثل امكانية الانتاج لانه سوف يسقط الطلب ، لهذا نقول ان التشاؤم فى الاعمال متوقع اى عدم تشجيع الانفاق الاستثمارى الخاص الثابت.

إنفاق حكومى أقل او الضرائب العالية تحت الإستهلاك او صافى الصادرات او الواردات لها نفس النتيجة فى حال ان، البطالة العاملة تتجاوز عدد الشواغر فى العمل ،هذا يؤدى الى سقوط العمل ،بعض العمل يخلق البطالة .هذا النوع من البطالة يتزامن مع عدم استخدام القدرة الصناعية (قدرة بطالة جيدة) ، الاقتصادى

كينيس يرى إمكانية حلها بواسطة الإنفاق على العجز الحكومي او التوسع فى السياسات النقدية .وهى تهدف الى زيادة الانفاق غير الحكومي لاقبل معدلاته.

البطالة الاحتكاكية وهو الوضع عندما تكون العمالة غير موظفة بسبب نقص فى المهارات المطلوبة او خطأ فى التوظيف .وهذا النوع يحدث معوقات للعمالة ،الطبيعيه الموسمية للعمل، ندورة فى المواد الخام للمدى القصير،ربما انهيار آتى او غيره .وفى الرأى الاخر تشمل بقاء اشخاص مؤقتين فى العمل ، يبحثون عن البديل الجديد ، يتوافق مع التوظيف كليا.(ويسمى فى بعض الاحيان البحث البطالى وهو تطوعى واسع).

ويظهر عندما يفصل صاحب العمل العامل او يستقيل العامل ، بسبب أن المواصفات الفردية للعامل لاتناسب مواصفات العمل دائماً.

هذا النوع من البطالة يتزامن مع كمية الشواغر ويمكن حله باستخدام تحفيز التجميع الطبلى.الطريقة المثلى لتقليل هذا النوع هو التزويد بمعلومات ذات كثرة لباحثي العمل والتوظيف.فى النظرية ،الإقتصاد ينتقل للتوظيف بدورات عالية ربما باستخدام حوافز ضريبية وبرنامج تدريب للعامل .لكن بعض البطالة الاحتكاكية مقيدة فهى تسمح بفرص عمل تناسب مهارات التوظيف المناسب بإيجاد موظف يرتقى للارياح المطلوبة .وهناك نوع منه يسمى ترقب البطالة .وهو يعود الى التأثير الموجود لبعض القطاعات عندما يكون توظيف العامل يدفع له اكثر من مستوى التوازنى للاجور فى السوق.وهذه لاتغير كمية التوظيف فى قطاع الاجور المرتفعة ولكنها تجلب العمالة من القطاعات الأخرى لمحاولة العمل هناك.المشكلة الرئيسية لهذه النظرية ان العمالة يجب ان تتوقف فى اثناء ان لديها وظيفة ، وهذه لاتحسب عطالة .

البطالة الهيكلية تقال عندما يكون هنالك عدد كبير من البطالة بسبب عدم فعالية عوامل الإنتاج التى تشغل الكل وعدم المقدره على الاكتفاء نتيجة لندرة الاراضى ، المال ، فى تسبب البطالة الهيكلية فى الاقتصاد، ومن جهة اخرى تحوى عدم التوافق بين العمالة التى تبحث عن عمل والشواغر المتاحة .فى حين ان عدد الوظائف الشاغرة مساوى لعدد البطالة ، البطالة العاملة مع نقص المهارة تحتاج الى عمل او الخطأفى الدولة التى تتيح فرص العمل.من الصعب اتحاد العمال فى العمل.

البطالة الهيكلية ناتجة عن التغير الديناميكي في الاقتصاد الراسمالي مثل التكنولوجيا وغلاء الاسعار .
العاملون (يتركونه) بسبب التكلفة في التدريب وعدم أكتفاء الاسواق العاملة منه.
البطالة الهيكلية وصعوبة تفريقها من الاحتكاكية تجريبياً ماعدا في طول المدة وهي مؤثرة كثيرا من جانب
الطلب البسيط للتحفيز لايعمل لالغاء هذا النوع وقد تفرز بعض المشاكل في سوق العمل - مثل برامج
التدريب ، حركات الاعانات المالية والتميز السياسي هو الحل الافضل .هذه السياسة ربما تقوى بتجميع عالي
للطلب، وهناك نوعان منها.

ملخص البطالة الماركسية :

كارل ماركس لخص بعض البطالة .بطالة احتياطية للجيش - وهي الحاجة العادية لحفظ النظام في
انضباط العمل ، وحفظ الاجور منخفضة ، ولحماية العمل الربحي ، وعدم المعاناة والركود .
يعاقب الراسماليون الناس بفرض ركود عبر التحكم في القرارات الاقتصادية (اضراب راسمالي) في مدرسة
ماركس، الاضراب قليل ، والحكومة ترد الضغوط على الدوائر الانتخابية قبل الارياح والخسارة.
يقول الماركسيون هذا النوع من البطالة لايمكن ازالته في وجود الرأسمالية والنظام السياسي الا ان يحل محلها
مجتمع ديمقراطي - او ركود الراسمالية بانشاء دولة فاشية ، وحماية الارياح بنظام القوة المباشرة عن طريق
البطالة الدائرية والكلاسيكية عن طريق البطالة المركسية عدد البطالة يتجاوز الشواغر من الفرص (الندرة في
العمل تؤدى للبطالة بالتاثير الحركي).
لكن التحفيز بالطلب البسيط وجهة للرسمالية عندما يرفض التاجر او المستثمر البسيط بتشجيع التضخم لان
الربح محصور في طريقة الحفاظ على الانتاجية العالية عبر رفع الاسعار.

البطالة الهيكلية تشجع على استمرار البطالة الدائرية:

يعاني الاقتصاد لمدة طويلة دائمة من نقصان إجمالي الطلب ، وهذا يعنى ان معظم البطالة تاتي مع عدم
المهارة (يحتوى العمل - البحث عن المهارات) تاتي غير مشجعة (خارج الطلب) مطلقاً .المشكلة في الدين
تؤدى الى التشرذ وتقع في شراسة دائرة الفقر .هذا يعنى عدم تناسب الشواغر للعمل تخلق عند تعافى

الاقتصاد ، النتيجة هي الثبات الطبلي العالى وربما البطالة الهيكلية الادنى ، وهناك انواع لسياسات الدخل (الاجور والتحكم فى الاسعار) وهى تحتاج اطول سياسات السوق العاملة .

البطالة التكنولوجية (إحلال الآليات محل العمالة) ، وهى تعد بطالة هيكلية البديل "البطالة التكنولوجية تعني الزيادة فى الإنتاجية مع تقليل العمالة والمحافظة على الإنتاج السنوي ، فى الحقيقة ان إجمالي الطلب مثار بمشكلة وهى إحدى مشاكل البطالة الدائرية . البطالة الموسمية وهى نوع من البطالة الهيكلية . وهذا النوع من البطالة مرتبط بنوع عمل محدد مثل انشاء المباني او العمل فى مزرعة .

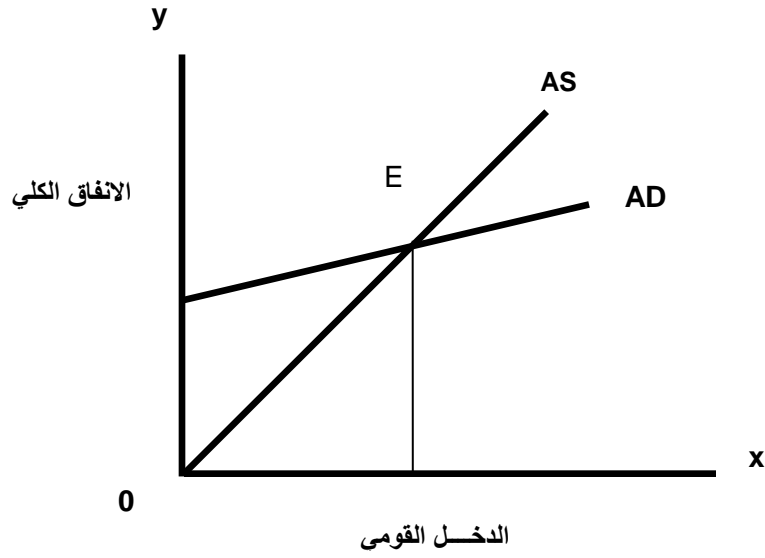
البطالة غير الطوعية هي حالة رغبة الناس فى العمل الحالى بانخفاض طفيف فى مستوى الاجور للذين لايجدون اعمال كافية لتاثير تجميع الطلب . عندما توجد بطالة قصرية ، هناك مساواة بين إجمالي الطلب وإجمالي العرض وهذه النقطة تقلل من المستوى الكلى للتوظيف من ناحية اخرى ، تحقيق الموازنة فى البطالة.

عرف جى .ام كينيس التوظيف الكلى عرفه بانه مستوى تكون الزيادة فية متاثرة بالطلب ولا تؤدى لزيادة مستوى الناتج والتوظيف . وفى رأي اخر . التوظيف الكلى هو مستوى توظيف يعطى مقدرة إقتصادية كاملة مستقلة . وهى حالة تخلق زيادة تاثير الطلب لانتج زيادة فى التوظيف والناتج . تاثير الطلب هو المال الكلى المنفق فى الاستهلاك والاستثمار . وهو الطلب الناتج والتوظيف الكلى كما موضحة فى الشكل 19-1 . للمستوى الكلى للتوظيف نجد ان :-

$$AS = AD$$

E هي النقطة عند إجمالي الطلب وإجمالي العرض متساويان فى نقطة تأثير الطلب تاثير الطلب فى الاقتصاد يوضح المال المؤكد المنفق من الاشخاص فى إنتاج الانتاجية الاقتصادية . المال العائد من الانتاج المباع يوزع على المصانع لسداد الاجور 'الاجر والريح' لكن تاثير الطلب مساوى للناتج القومى / الدخل القومى

هكذا



الشكل رقم (19.1)

$E =$ تأثير الطلب $= Y$ = الدخل القومي $= 0$ = الناتج القومي
= الاتفاق على البضائع المستهلكة (c) = الاتفاق على البضائع المستثمرة (I)
لذا التوظيف

$$E = Y = C + I = 0 =$$

لذلك تأثير الطلب ومحدداته بالتوظيف في الوقت المحدد، دور الحكومة إزداد بشكل كبير لذا، نضم القطاع الحكومي ايضا.

$$E = C + I + G$$

مبدأ تأثير الطلب يحتل مكانة مهمة في نظرية كينيس للتوظيف عندما يحدد مستوى التوظيف بمجموع الطلب .
النقص في تأثير الطلب بسبب البطالة .

اهمية تاثير الطلب تحدد بالاتي:

(a) وظيفة إجمالي الطلب :

يمثل جدول للإيرادات او المال المتوقع من بيع الناتج ، واختلاف مستوى الإنتاج. بفهم اخر سعر تجميع إجمالي الطلب في اي مستوى للتوظيف على كمية المال المتوقع انتاجه مستقبلاً من ناتج البيع عن عامل التوظيف في الاقتصاد، لكن تجميع الطلب يقاس بمصطلح كمية موظفي العمل ، وليس بمصطلح وحدة السلع، وبسبب المحددات لطلب الانتاج عبر شركات فردية ، جدول إجمالي الطلب ومقارنته بمعدل التوظيف وهذا يوضح الزيادة في سعر إجمالي الطلب وزيادة معدل التوظيف.

(b) وظيفة إجمالي العرض:

الجدول يوضح اقل إيرادات مطلوبة للتنوع الوظيفي، او بنظرة اخري اقل توقع او للإيرادات او المال نتيجة البيع من التوظيف يدعى سعر تجميع العرض. لذلك فان اقل توقعات من بيع المنتجات يحوى التزويد المؤكد لمستوى التوظيف. وهذه تزيد الوظيفة التوظيفية . محدد الموازنة لمستوى التوظيف في الاقتصاد يوضع في القطاع التالي

محددات الدخل والتوظيف

مستوي الموازنة في الدخل الاقتصادي يحدد بالنقطة التي يتجمع فيها الطلب (AD) وهي تساوي تجميع العرض (AS)

الجدول التالي يوصف تحديد مستوى الموازنة للدخل والتوظيف في الاقتصاد

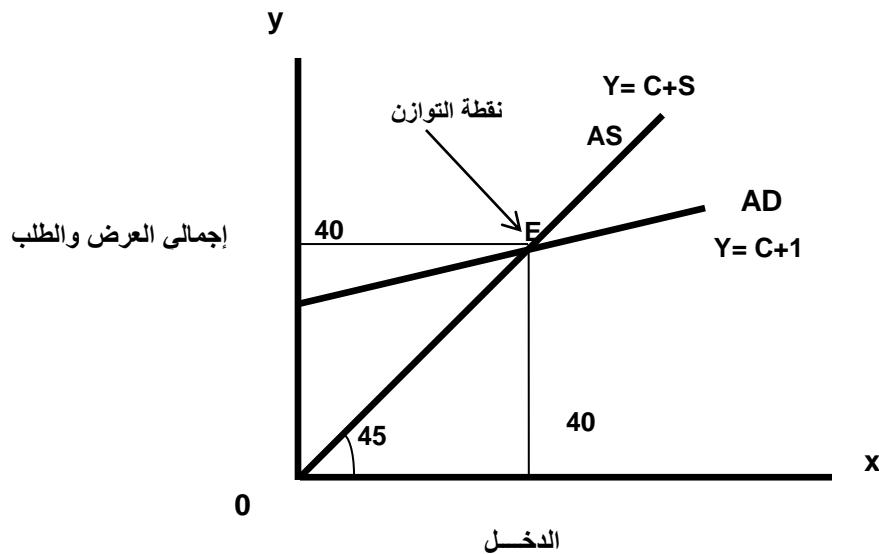
مستوى الدخل (y)	تجميع الانفاق (c+1)	تجميع العرض (c+s)
0	20	0
10	25	10
20	30	20
30	35	30
40	40	40
50	45	50
60	50	60

يظهر من الجدول ان تجميع الطلب مساوى لتجميع العرض عندما يكون مستوى الدخل فى الاقتصاد 40 ريال ، هذه الموازنة لمستوى الدخل والتوظيف ، وهى تعرف بتاثير مستوى الطلب .وهذا يحدث عند تجميع الطلب اكثر واقل عند تجميع العرض .اما بسبب ، عدم توازن فى الاحتياجات او تصحيح عبر تبني تنوع القياسات تحت يد صلاحية صندوق النقد الدولى.

التوازن فى مستوى الدخل والتوظيف يتضح فى الشكل 19-2 و تجميع الطلب وتجميع العرض بمنحنى على التوالى .لان مبلغ الدخل المتلقى يقابل مبلغ الانتاج الكلى .

يرسم على 45. كلا المنحنيين يتقاطعان مع بعضهما فى النقطة 'وهى نقطة الموازنة

وفى هذه النقطة المتوازنة 'الدخل' تجميع الطلب وتجميع العرض .كل الكمية 40 كرور .



الشكل رقم 19.2

الحركة نحو الموازنة غالباً عبر التغييرات في عملية الجرد غالباً تشمل التغيير في الانتاج والدخل ، لوكان الدخل الحالي متجاوز الموازنة ، عند الجرد الكلي ، تشجيع رجال الاعمال للاستقطاع من الانتاجية ، محرك الاقتصاد نحو الموازنة .بالمثل لو مستوى الانتاج دون الموازنة اي هبوط في الجرد ، تشجع زيادة الانتاجية الحركة نحو التوازن ، عملية الموازنة تحدث عند ثبوت التوازن في النقطة E .

يلخص إنه ربما ليس هناك شك في نقطة التوازن ، ولكن قد لا تكون نقطة كاملة للتوظيف .لان المنتجين ليس لديهم ميول في زيادة اونقصان التوظيف ولكن قد لا تكون نقطة التوظيف الكلي وإجمالي العرض قد يتساويان في التوظيف الكلي هذا عندما يحدث الاستثمار فجوة بين سعر تجميع العرض وكمية الانفاق المستهلكة ، وفقا لكينيس الاستثمار لا يكفي كل الفجوة .لذا ،اي احتمال لتجميع الطلب وتجميع العرض تقابل بعضها في نقطة اقل من مستوى التوظيف الكلي، وتدعى الموازنة تحت التوظيف.ولواى من مكونات تجميع الطلب ارتفعت في اي مستوى للدخل ، مثلا لان رجال الاعمال يبقون متفائلون عند الارياح المستقبلية ،هذا يحول مدخل AD وخط الصعود ليرتفع للموازنة الدخل والنتاج ، بالمثل لو عناصر AD كليا تحول خط الهبوط تنازليا للموازنة الناتجة بمساوة التوفير والاستثمار ، المدخل البديل لتحديد الدخل والتوفير .

وهذه طريقة اخرى لتحديد مستوى الموازنة للدخل والتوظيف وهي جلب مساواة بين التوفير والاستثمار .

إجمالي التوفير ينتج عن التوفير الفردى في الاقتصاد .التوفير هو تجاوز الدخل أعلى من نفقات الاستهلاك

$$(C - Y = S)$$

وفقا لكينيس التوفير يحدد بالدخل الحالي وليس بالدخل الماضى الذى نص عليه روبرستون.عرف الاقتصاديون السويديون التوفير انه احساس حقيقى للتوفير او توقعاته .وفقاً لهم. قبل قبل ادراك التوفير الحقيقى هو مخطط اومتوقع التوفير فى الاقتصاد.

الاستثمار وفقا لكينيس هو اضافة المخزون من اصول رأسمالية حقيقية مثل انشاء الطرق ،مصانع جديدة ،البنية التحتية ، الخ...

تعرف اقتصاديا على انها استثناء الاستثمار من اصول مالية مثل شراء مخزون ،اوراق مالية،سندات، الخ ...

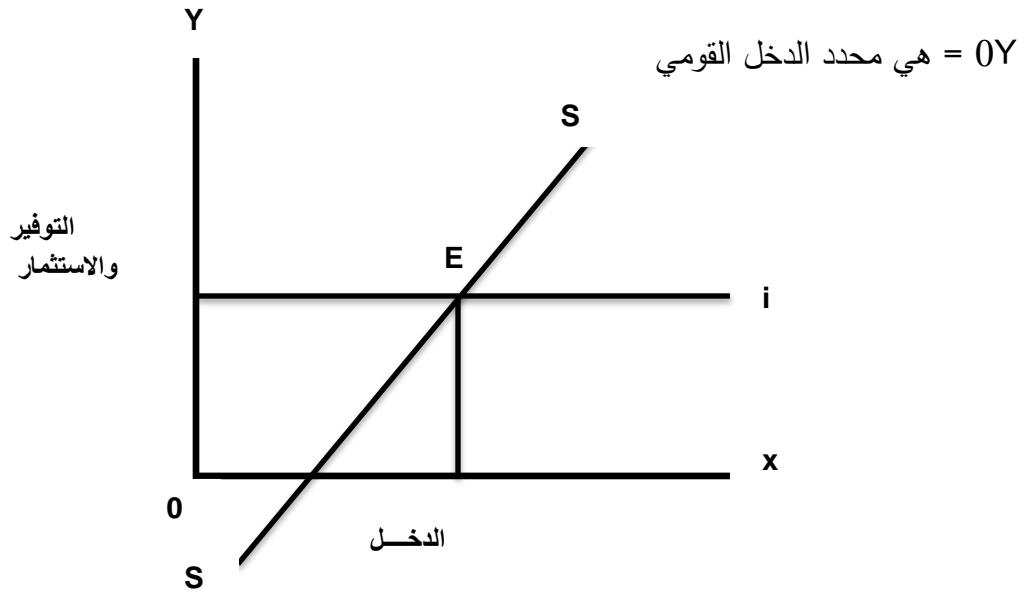
الاستثمار يحتوى اضافة موجودات (مخزون بضائع). قبل - بعد استثمار مخطط او متوقع اقتصاديا . -
 قبل - قبل استثمار حقيقى او ادراك للاستثمار .

التوفير هو احساس انسحاب المال من جدول الدخل الى مكان الاستثمار لحقنة بالنقود الى جدول الدخل .اي ان المقصود بالاستثمار اكثر بكثير من المقصود بالتوفير وهو يعنى نقود اكثر فى جدول الدخل من التى تصرف خارج ذلك يزداد الدخل القومى لهذا السبب .فى حالة ان قصد الاستثمار اقل من قصد التوفير 'يعنى هذا انسحاب اكثر من جدول الدخل الذى سيودع .النتيجة تقليل من الدخل القومى .عندما يكون مقصد التوفير مساوى لمقصد الاستثمار ،هذا يعنى استرداده الى جدول الدخل .فى هذه الحالة .الدخل القومى سيكون متوازن .الرسم 19-3 يوضح الدخل القومى عند مساواة التوفير والاستثمار .

الدخل يقاس على طول محور X والتوفير يقاس على طول محور Y ، SS ، II

هما التوفير والاستثمار فى منحنيات على التوالى .الاستثمار فى هذا الوقت خاصة يفترض ان يكون ثابت فى اى مستوى دخل .وهذا هو السبب لان يكون للاستثمار قياس خط مستقيم موازى لمحور II ، SS ، II

منحنيات تتقاطع عند النقطة E فى هذه النقطة مقصد التوفير مساوى لمقصد الاستثمار



الشكل 19.3

مساواة التوفير والاستثمار - والخلاف:

يأتى هذا الخلاف غالبا عندما يتساوى التوفير والاستثمار .هناك اقتصاديون يرون أن التوفير والاستثمار يحدث بين طبقتين مختلفتين من الناس لدوافع مختلفة ، لذلك ليس من المهم أن مخطط (قبل) للتوفير ان يساوى (قبل) للاستثمار ، لكن مؤكدا أن (بعد) للتوفير يساوى (بعد) للاستثمار . مساواة التوفير والاستثمار فى الاقتصاد الكلي ($y=C+I$) عموما مشتقة من المساواة إجمالي لتجميع الطلب والعرض الحساس . ماهى خطة العوائل لتوفير مساوي؟ وماهى خطة الشركات للاستثمار؟ وفقا لكينيس الدخل القومى مشتق من الإنتاج والبيع من المستهلك واستثمار البضائع وهو

$$Y=C+I$$

i. ونعلم أن الدخل يساوى التوفير والاستهلاك لذلك

$$Y=c+s$$

ii. حيث أن c هو الانفاق المستهلك و s التوفير خارج الدخل الكلي ومن i و ii نخلص الى

$$C+I=c+s$$

$$I=s$$

عندما يكون مخطط التوفير أقل من مخطط الاستثمار الدخل القومى أقل من الموازنة لمستوى الدخل يزيد الطلب فى الاقتصاد .مثلا الإنتاجية تزداد لتقابل زيادة الطلب وهذا يزيد الدخل عندما يتساوى التوفير والاستثمار .عندما يكون مخطط التوفير أكثر من مخطط الاستثمار أى أن الدخل القومى أكثر من موازنة مستوى الدخل وبالتالي الاستهلاك يتأخر خلف الإنتاجية وهذا يقود الى تكويم التخزين الذي يؤدي إرغام الإنتاجية على التقليل من مستواها لذلك الدخل يتدهور ومستوى الموازنة يعود الى الوضع الطبيعى عندما يتساوى التوفير مع الاستثمار.

اسئلة للمراجعة :

1. ماهو تأثير الطلب؟
2. ماذا يحدث فى الاقتصاد عندما يكون مستوى الدخل (قبل) للتوفير أقل من (قبل) الاستثمار ؟
3. كيفية التوازن فى مستوى الدخل وتحديد التوظيف؟
4. ماهو إجمالي الطلب ؟ حالات تكوينه.
5. ماهو الفرق بين قبل التوفير وبعد التوفير ؟
6. ماذا نعني ب(بعد) التوفير ؟
7. التوفير والاستثمار دائما متساويان ناقش .
8. كيف يكون المفهوم الكلاسيكي لتجميع العرض مختلف عن مفهوم كينيس لتجميع العرض ؟
9. ماهى العناصر المهمة لفهم الاستثمار ؟
10. ماهى وظائف الاستثمار الطلبى ؟
11. كيف يكون التأثير الاقتصادي على القطاع الحكومى ؟

إنفاق العوائل من مشتريات السلع والخدمات ليكفي حاجتهم جزء من الدخل الكلي وهو يعرف بالاستهلاك بالإضافة الى ان التوفير هو جزء من الدخل الذي لاينفق على السلع والخدمات وفقا للاقتصاديين الكلاسيكيين . الاستهلاك والتوفير يعتمدان على معدل الفائدة كينيس ذكر أن الإنفاق للمستهلك يعتمد على مستوى الدخل غير متأثر نسبيا بمعدل الأهمية .

النزعة الاستهلاكية او قانون نفسية المستهلك :

ترجع العلاقة بين الاستهلاك ومستوى الدخل الى النزعة الاستهلاكية او وظائف الاستهلاك ، ومن جهة أخرى الاستهلاك هو وظيفة الدخل لذا ($c=f(y)$) بينما $c =$ هو ثابت نفقات الاستهلاك $f =$ هو وظيفة الاستهلاك / $y =$ هو الدخل. لاحظ كينيس أن زيادة الدخل تزيد من نفقات الاستهلاك ؛ والسبب هو أن الاشخاص لاينفقون كل زيادة الدخل فى الاستهلاك وفقا لكينيس . كذلك فان الإجمالي الحقيقى للدخل وزيادته وإجمالي الاستهلاك وزيادته ؛ ولكن ليس بكل الدخل قانون كينيس للاستهلاك يعتمد على المكونات الاتية :

(a) زيادة إجمالي الدخل إنفاق الاستهلاك أيضا يزيد لكن أقل من زيادة الدخل.

(b) كمية الزيادة فى الدخل الفردي تؤكد معدل التوفير والانفاق.

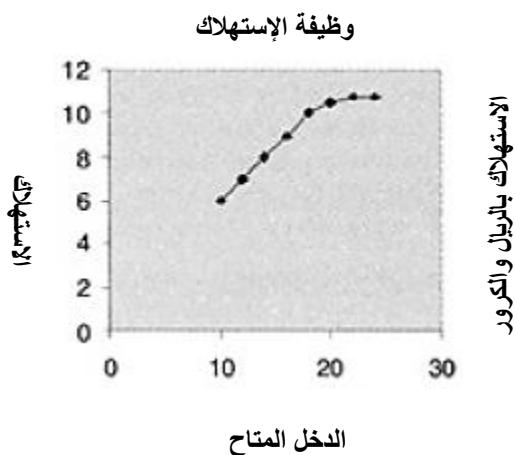
(c) زيادة الدخل لاتؤدى الى قلة التوفير او قلة الانفاق.

لذا وظيفة الاستهلاك توضح انفاق الاستهلاك على السلع والخدمات فى مختلف المستويات يمكن التلخص من الدخل لذلك وظائف الاستهلاك تعرف العلاقة بين الدخل (y) والاستهلاك (c).

الاستهلاك هو وظيفة الدخل وهكذا ($c=f(y)$) .

الجدول التالي يوضح انفاق الاستهلاك خالص من الدخل في مختلف المستويات ويظهر أن زيادة الدخل يزيد انفاق الاستهلاك أيضا ، لكن معدل الزيادة في انفاق الاستهلاك لا يطابق مستوى الدخل بالريال 18 كوروس هي زيادة أوليه في معدل الهبوط لهذا منحنى انفاق الاستهلاك في الشكل الاسفل رقم 20 يوضح أن زيادة الدخل تزيد لتظهر درجة اقل في الجزء الاخير من المنحنى.

(y)	الدخل المتاح بالريال	(c) الاستهلاك بالريال
	10	6
	12	7
	14	8
	16	9
	18	10
	20	10.5
	22	10.8
	24	10.8



الشكل 20.1

هنالك طريقتان لقياس العلاقة بين الدخل والاستهلاك كالآتي

(a) معدل النزعة للاستهلاك (APC)

(b) النزعة الهامشية للاستهلاك (MPC)

وهي توضح كالآتي

معدل النزعة في الاستهلاك (APC)

معدل النزعة في الاستهلاك هي نسبة استهلاك الدخل . وهي $APC = \frac{c}{y}$

مثلا : لو كان الدخل الكلي 500 كوروس والاستهلاك الكلي 200 كوروس :-

$$APC = \frac{200}{500} = 0.4 \text{ اذا}$$

النزعة الهامشية للاستهلاك (MPC)

نسبة التغير في الاستهلاك الي التغير في الدخل تعرف بالنزعة الهامشية للاستهلاك

نفسيا . التغير (Δ) في الدخل مدلول علي ΔY تقرأ دلتا Y) و التغير في الاستهلاك ب ΔC

$$MPC = \frac{\Delta C}{\Delta y}$$

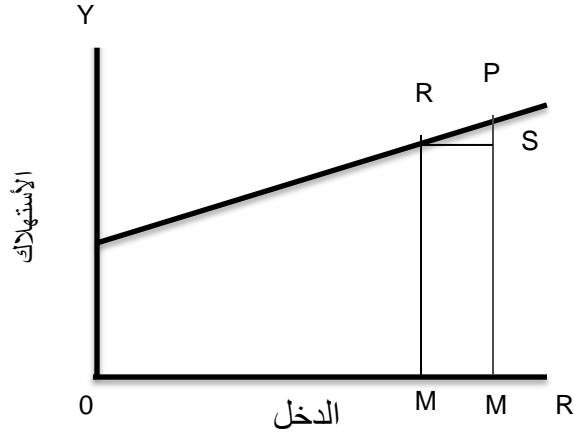
مثلا : لو زيادة الدخل ب 40 كوروس ونتيجة الاستهلاك زيادة ب 20 كوروس اذا :-

$$MPC = \frac{20}{40} = 0.5$$

هذا جدول يوضح مفهوم ال APC و MPC

الدخل كورور (y)	الاستهلاك كورور (c)	APC= C/Y	MPC = $\frac{\Delta C}{\Delta y}$
0	5	-	-
5	7	1.4	0.4
10	10	1.0	0.6
15	12	0.8	0.4
20	15	0.75	0.6
25	17	0.68	0.4
30	20	0.66	0.6
35	22	0.62	0.4

وهذا ايضا يوضح بيانيا كما يلى



الشكل 20.2

C هو منحنى الاستهلاك. فى مستوى الدخل هو ON. الانفاق الاستهلاكى هو NR

هكذا APC يمكن قياسه بـ

$$APC = \frac{c}{y}$$

$$APC = \frac{NR}{ON}$$

يمكن ايجادها باستخدام الصيغة الموضحة ادناه MPC بشكل مماثل

$$MPC = \frac{\Delta c}{\Delta y}$$

$$\therefore \Delta Y = OM - ON (=NM) \text{ and } \Delta C = PM - NR (=PS)$$

لذلك

$$MPC = \frac{\Delta c}{\Delta y} = \frac{pc}{NM} = \frac{PS}{RS}$$

النزعة للتوفير / وظائف التوفير

العلاقة بين التغير في الدخل والتغير في التوفير هي النزعة للوفره 'ونعبر عن النزعة للتوفير بطريقتين مختلفتين هما الاتى

1-معدل النزعة للتوفير (APS)

2-النزعة الهامشية للتوفير (MPS)

معدل النزعة للتوفير (APS)

معدل النزعة للتوفير هي نسبة التوفير الكلى الى الدخل الكلى وهكذا

$$APS=S/Y$$

حيث s=التوفير و y = الدخل

النزعة الهامشية للتوفير (MPS)

نزعة هامشية لتوفير معدل التغير في التوفير الى التغير في الدخل. بشكل رمزى .تغير في الدخل مدلوله Δy على وتغير في التوفير ب Δs لذلك

$$MPS=\Delta S/\Delta Y$$

MPS=I-MPC مع العلم بان

$$MPS=I-(\Delta S/\Delta Y)$$

العلاقه بين ال MPC, APC

العلاقه السابقه تظهر بين MPC, APC

- I. MPC ترجع الى هوامش الزيادة فى الاستهلاك نتيجة الزيادة فى هوامش الدخل و APC يعنى المعدل الكلى للاستهلاك والدخل
- II. زيادة الدخل مع ال MPC, APC ينخفضان ولكن انخفاض MPC اكثر من انخفاض APC
- III. عندما يكون MPC ثابت فان وظيفة الاستهلاك تكون خط مستقيم
- IV. MPC اعلى فى المجتمعات الفقيرة وينخفض فى المجتمعات الغنية. وذلك لان الاحتياجات الاساسية للمجتمعات الغنية محققة ويتم حفظ اى زيادة اخرى فى الدخل. اما فى المجتمعات الفقيرة ، لاتزال معظم الاحتياجات الاساسية غير مستوفاة ، فان اى زيادة اضافية فى الدخل تزيد فى الاستهلاك.

أهمية وتطبيق القانون النفسى للاستهلاك :
أهمية القانون النفسى فى الاستهلاك مايلى :

1- له دور حاسم فى الاستثمار: فان القانون النفسى للاستهلاك يشكل دور حاسم وحيوى للإستثمار عندما ينفق المجتمع اقل من الزيادة فى الدخل. وهو مهم فى زيادة الانتاج والتوظيف فى الاقتصاد.

2- التنصل من قانون سي :

قانون كينيس يبطل قانون سي للاسواق ان العرض يخلق مطالبها الخاصة .كينيس يفترض ان MPC ان تكوز اقل من واحد .وهكذا .كل الزيادة لاتستهلك .فان قانون كينيس يفسر الافراط فى الانتاج العام والبطالة العامة فى الاقتصاد. فشل العرض فى خلق الطلب الخاص بها.

3- انخفاض الكفاءة الحدية لراس المال:

معدل الربح المتوقع من اصول راس المال او MEC قد ينخفض نتيجة للتكلفة او عدم الميل للاستهلاك .يمكن تجنب هذا الاتجاه اذا كان من الممكن زيادة الميل الى الاستهلاك مع ارتفاع الدخل .وهكذا 'فان الاستهلاك المستقر مع ارتفاع الدخل يميل الى انخفاض MEC والاستثمار على المدى القصير .

4- تجاوز الفجوة:

تجاوز الفجوة هو الفرق بين المبلغ المخطط للانقاذ والحجم الاجمالى للاستثمار الخاص. عندما تظل وظيفة الاستهلاك ثابتة اى لاترتفع مع زيادة الدخل 'فان فجوة الافراط فى التجاهل تميل الى الوجود.

5- توضيح نقاط تحول دورة الاعمال:

عندما MPC تكون اقل من واحد 'تساعد فى توضيح نقاط تحول دورة الاعمال وتفسير اسباب الزيادة والهبوط فى أنشطة الاعمال.

6-الطلب الفعال:

قانون كينيس قد ساعدنا فى شرح تحديد الطلب الفعال والتوازن فى العمالة الناقصة

العوامل المؤثرة فى وظيفة الإستهلاك :

أهم العوامل المؤثرة على وظيفة الإستهلاك مايلي:

1- عوامل ذاتية :

الدوافع النفسية التى تؤثر على الميل للإستهلاك تتكون من عوامل ذاتية .وهذه الدوافع تؤثر على كل من الادخار الفردى والمشارك . مثل دوافع المودة العائلية'ضمان الشيخوخة'البصيرة'الاحتياط .

وفقا لقانون كينيس للأفراد ، وهو الاختيار بين الإستهلاك الحالى والمستقبلى .القرار بين الإستهلاك او الحفظ .الناس تمتنع عن الإستهلاك الحالى فى بعض الاحيان والحفاظ على شرف ارصدة للوفاء بالالتزامات الطارئة غير المتوقعة .هنالك بعض الدوافع التى تدفع الشخص ايضا الى زيادة الإستهلاك مثل تحسين مستوى المعيشة ، تبذير ، سخاء متعة ، ترفيه الخ...

3- العوامل الموضوعية :

تتأثر وظيفة الإستهلاك بالعوامل الموضوعية مثل الدخل،توزيع الدخل'السياسات المالية للشركات لتغيرات المتوقعة ،مكاسب غير متوقعة ،السياسات المالية ،عوامل ديمقراطية ،معدل الاجور'الثروة ومخزون المال'الاصول السائلة'التغيرات فى معدل الفائدة الخ...

فان العامل الاهم الذى يؤثر على وظيفة الإستهلاك هو الدخل .مع ارتفاع او انخفاض الدخل الإستهلاك يرتفع او ينخفض ايضا .والعامل الخر هو توزيع الدخل والثروة.

فان عدم المساواة الدخل على نطاق واسع يحد من الميل العام للإستهلاك .السياسات المالية للشركات تمثل اقل دفع للارباح والاحتفاظ بمزيد من الاحتياطى ،وايضا تتأثر بعائدات استهلاك الناس . الناس فى مثل هذه الحالة تنفق اقل .الناس لديهم توقعات بشأن الاحداث المستقبلية اذا كانوا يتوقعون حرباً فى المستقبل القريب ، فانهم ينفقون اكثر على الإستهلاك الحالى .عندما يتوقع المضاربون انخفاض اسعار السندات فى المستقبل .عندما يبيعون السندات بالاسعار الحالية مكاسب مفاجئة او غير متوقعة تؤدى الى زيادة الإستهلاك ايضا .والسياسة المالية للحكومة تؤثر على وظيفة الإستهلاك الى حد كبير .فان

الضرائب التراكمية تؤدي الى توزيع دخل اكثر انصاف و بالتالى زيادة الاستهلاك .من ناحية اخرى .فان السياسية الضريبية التراجعية ستخفض الاستهلاك فى الاقتصاد .الاصول السائلة تؤثر على الميل الاستهلاكى ايضا فقد لوحظ ان الناس الذين لديهم كمية كبيرة من الاصول السائلة لديهم ميل اكبر للاستهلاك .

أسئلة للمراجعة

1. أشرح مفهوم وظيفة الاستهلاك .
2. ماهي النزعة للإستهلاك؟
3. ماهي النزعة الهامشية للإستهلاك؟
4. ماهي النزعة للتوفير ؟
5. ماهو معدل النزعة للتوفير ؟
6. ماهي النزعة الهامشية للتوفير ؟
7. عرف معدل النزعة للإستهلاك ؟

معنى المضاعف للإستثمار وعمله

مفهوم المضاعف يحتل مكانة هامة فى نظرية كينيس للدخل، الانتاج والعمالة استعار كينيس فكرة المضاعف من الكاهن ار.اف.الذى اوضح اثر الزيادة فى الاستثمار على العمالة واوضح كينيس العلاقة بين الزيادة الصغيرة فى الاستثمار والزيادة النهائية فى الدخل.وفقا لى جى.ام، كينيس يقول ان العمالة تعتمد على الطلب الفعال ، الذى يعتمد كذلك على الاستهلاك والاستثمار ($Y=C+I$)وظيفة الاستهلاك (الميل للاستهلاك) مستقر فى المدى القصير والميل الحدى للاستهلاك اقل من واحد. وبالتالي فان جميع الايرادات لاتذهب الى زيادة الاستهلاك بالمعدل الذى تزيد فيه الايرادات. ونتيجة لذلك تنشأ فجوة بين الدخل (الناتج) والاستثمار بالمعدل الذى يجب ان يملأ به الاستثمار الاضافى. اعتقد كينيس ان الزيادة الاولية فى الاستثمار سوف تزيد من الدخل النهائى عدة مرات. وبالتالي يظهر مضاعف الاستثمار العلاقة بين الزيادة الاولية فى الاستثمار والزيادة النهائية فى اجمالى الدخل. بعبارة اخرى وهى النسبة التى تعبر عن العلاقة الكمية بين الزيادة النهائية فى الدخل القومى والزيادة فى الاستثمار والتى تشمل ارتفاع الدخل بشكل حسابى.

$$\Delta Y = k \cdot \Delta I$$

عندما ΔY هى التغير فى الدخل 'K ثابت المضاعف و ΔI للاستثمار. وبالتالي يمكن التعبير عن

معامل المضاعف y

$$K = \Delta y / \Delta i$$

هذا هو K يساوى الزيادة فى الدخل الى الزيادة فى الاستثمار ، مما يساعد على زيادة متعددة فى الدخل. وهكذا اذا ازداد الاستثمار فى الاقتصاد ب 1. كرور وزيادة الدخل القومى ب 5. كرور فان المضاعف هو 5. وذلك لانه يتم الاستثمار فى الاقتصاد 'فانه لا يوسع فقط دخل صناعة واحدة حيث يتم الاولى ولكن ايضا فى الصناعات الاخرى التى يطلب منتجاتها من العاملين فى الصناعات الاستثمارية. فانه من الملاحظ

ان قيمة المضاعف تعتمد على الميل الهامشى للاستهلاك. المضاعف كبير او صغير يكون وفقاً ل MPC اذا كان كبير او صغير وقيمة نطاق المضاعف بين واحد الى ما لانهاية.

مع ذلك لايمكن ان يكون ابدأ واحد لان الزيادة فى الدخل لاتستهلك ولايمكن ابدأ ان تكون صفراً. ممايعنى ان الاقتصاد يحفظ كامل دخله الاضافى ،كما يفترض كينيس ان قيمته اقل من الواحد ،بحيث لايمكن ابدأ ان تكون متساوية الى ما لانهاية ، وقد لوحظ فى الحياة ان القيمة الحقيقية الفعلية عموماً تختلف من 2الى 4.والصيغة العامة للمضاعف هى:

$$K = \frac{I}{I - \frac{\Delta c}{\Delta y}}$$

هو المضاعف و $I - \frac{\Delta c}{\Delta y}$ الميل الهامشى للتوفير. وفى سياق اخر 'فان المضاعف ليس سوى مردود الميل الهامشى الى الادخار.نستمد معامل المضاعف كما هو مبين ادناه

$$Y = c + I$$

$$\text{Or } \Delta Y = \Delta c + \Delta I$$

$$\text{Or } \Delta I = \Delta y - \Delta c \text{ (i)}$$

(ii) من التعريف يتضح ذلك $\Delta Y = K \cdot \Delta I$ او $K = \Delta Y / \Delta I$

من (ii) نحصل على $\Delta I = \Delta Y / K$

واستبدال (ii) محل (i) نحصل على

$$\Delta Y / K = \Delta Y - \Delta C$$

ثم تقسيمها على ΔY

$$1/k = 1 - \Delta c / \Delta I$$

$$K = 1 / 1 - \Delta c / \Delta y \text{ او}$$

$$K = 1 / mp$$

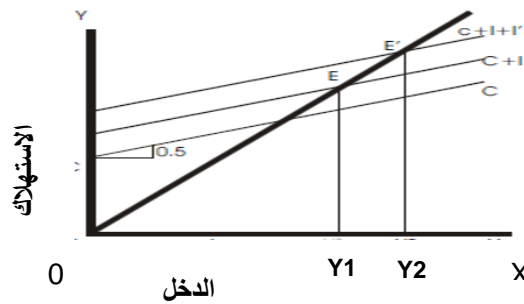
وبالتالى فمن الواضح ان المضاعف للإستثمار (K) يختلف بشكل مباشر مع الميل الهامشى للاستهلاك $\Delta C/\Delta Y$ وارتفاع MPC اعلى من حجم K والعكس بالعكس.

العمل المضاعف

المضاعف هو الآلية التى تزيد الدخل فى عدد من المهن نتيجة للاستثمار الاولى. كيف يحدث هذا واضح فى المثال التالى اذا نفرض ذلك MPC 1/2 والاستثمار المبدئى ل RS. 10. كروور تكون فى الاشغال العامة. ولذا قيمة المضاعف (K) تكون

$$2 = (1/2 - 1/1)$$

وهو مايعنى استثمار 10. كروور سيزيد اجمالى الدخل من 20. كروور عند الاستثمار المبدئى ل 10. كروور فى الاقتصاد نصفها يصرف على الاستهلاك ($MPC = 1/2$). فى الجولة الثانية فلن الدخل سيزيد بمقدار 5مرات وسوف ينفق نصفه مرة اخرى على الاستهلاك حتى فى الجولة الثالثة الدخل سيكون 2.5 كروور فى الجولة الرابعة عبر 1.2 كروور وهلم جرا. حتى قد ترتفع الى 20 كروور وهكذا نرى ان المضاعف يساوى نسبة الزيادة ، اى مرتين للاستثمار الاصلى لذا نحن نرى ان المضاعف يساوى معدل الزيادة فى الدخل الى زيادة الاستثمار ، باختصار 20 كروور / 10 كروور وبالتالي فان المضاعف هو 2. يجب ان نلاحظ ان توسيع الدخل ينتشر على مدى فترة زمنية وليس كل مرة . كما يظهر العمل المضاعف فى المخطط التالى. شكل 1-21 هو منحنى الاستهلاك رسما وفقا لقيمة ، اى 1/2 على جميع مستويات الدخل. E_1 هو مستوى توازن الدخل . يرتفع الدخل $C+i+1$ المنحنى الجديد $C+i+1$ الى $C+i$ يتقاطع مع 45 خط فى E_2 هو مستوى الدخل الجديد فى Y_2 وهو اكبر من المستوى القديم للدخل ب Y_1 هكذا على افتراض MPC من 1/2 والمضاعف يبقى 2 نتيجة الاستثمار الاصلى فى مضاعفة مستوى الدخل Y_1 الى Y_2



الشكل 21.1

افتراضات المضاعف

وفيما يلي افتراضات المضاعف كما وصفها كينيس

- 1- لا يوجد تغير في mpc .
- 2- لا يوجد اى استثمار مستحث.
- 3- مستوى اعلى للاستثمار طويل بما يكفى لاتمام عملية التكيف.
- 4- هنالك غياب كامل للسياسة الحكومية مثل الضرائب او الانفاق.
- 5- لا يوجد تاخير زمنى بين استلام الايرادات ونفقاتها.
- 6- هنالك اقتصاد مغلق.

اهمية المضاعف :

المضاعف هو مساهمة هامة فى النظرية الاقتصادية .فإنه ليس له اهمية نظرية ولكنه ذات ادلة هامة فى صياغة السياسات الاقتصادية المتنوعة ، فقد ركزت على الاستثمار كعنصر ديناميكى رئيسى فى الاقتصاد يساعد الاستثمار فى خلق فرص عمل مباشرة فى الاقتصاد وايضا فى توليد الدخل .فانه يشير الى ان الزيادة الصغيرة فى الاستثمار تؤدى الى زيادة كبيرة فى الاستثمار والعمالة.المضاعف ايضا مفيد فى تحليل المسائل المتعلقة بدور الاعمال .وبالتالى فان مفهوم المضاعف له اهمية حيوية فى التحليل الاقتصادى .

التدفق فى العمل المضاعف :

يلاحظ فى الواقع ان الزيادة الكاملة فى الدخل لاتنفق على الاستهلاك .هنالك مهلة هامشية للاستهلاك لايساوى واحد مطلقا ، ويرجع ذلك الى تدفقات فى تيار الدخل ، مما يببطئ انتشار الدخل ، يتم شرح هذه التدفقات كما هو مبين ادناه :

- 1- الانقاذ :الانقاذ هو تدفق مهم فى تيار الدخل.ذلك بغض النظر عن الزيادة فى الدخل التى يتم حفظها .ممايحد من قيمة المضاعف.وبالتالى فمن الواضح ان ارتفاع الادخار ستكون اقل من قيمة المضاعف.

- 2- دفع الديون القديمة ، ويستخدم جزء من الدخل الذى يتلقاه الناس لدفع الديون القديمة .
- 3- واردات:فى حالة زيادة الواردات على الصادرات 'جزء من زيادة الدخل يذهب الى زيادة الدخل فى البلدان الاجنبية .لفترة طويلة .زيادة الدخل فى البلدان الاجنبية يساعد على زيادة الطلب على

الصادرات ، وبالتالي يكون لها اثار مفيدة على دخل البلد واستيراد السلع، حيث ان هذه الواردات هي تدفقات هامة.

4- التضخم: ان التضخم فى الاسعار يؤدى الى تدهور الدخل المتزايد بدلا من تعزيز دخل الاستهلاك والعمالة.

5- ادخار :اكتناز يعنى عقد التوازن النقدى الخمول، وهو مهم للتدفق ، اذا كان لدى الناس باقى سيولة عالية او ارتفاع الطلب على المال لعقد نقد ، فان الانفاق على الاستهلاك ينخفض نتيجة لذلك وتخفض قيمة المضاعف.

6- شراء السهم والاوراق المالية :الناس لديهم ايضا ميل لشراء الاسهم القديمة والاوراق المالية عند زيادة الدخل ، مثلا انخفاض الانفاق الاستهلاكى .فان هذا الاستثمار المالى يقيد قيمة المضاعف. ولذلك فان هذه التدفقات فى تدفق الدخل فى الاقتصاد تحد بشدة من قيمة المضاعف ، فمن الضرورى السيطرة على مثل هذه التدفقات ليكون لها اثار مضاعفة اكبر .

اسئلة للمراجعة

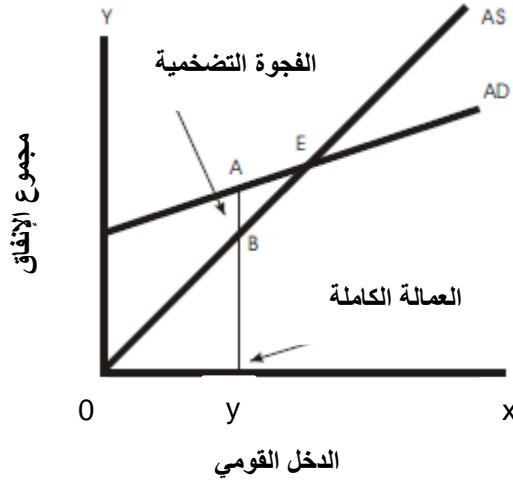
1. اشرح مفهوم المضاعف بمساعدة امثلة مناسبة.
2. ماهى التدفقات الهامة فى المضاعف ؟
3. ماهى اهمية المضاعف فى النظرية الاقتصادية ؟
4. اكتب خمسة افتراضات للمضاعف.
5. ماهو الاكتناز ؟

22 الطلب الزائد والنقص

معنى زيادة الطلب :

زيادة الطلب هي حالة عندم يكون مجموع الطلب زائدا على مجموع العرضى العمالة الكاملة لمستوى الدخل ، الفرق بين مجموع الطلب والعرض لمستوى العمالة الكاملة يسمى (الفجوة التضخمية). الفجوة التضخمية توجد فى الاقتصاد . عندما تكون النفقات المقررة اكبر من قيمة الناتج المتاح الناتج عن الاستفادة الكاملة من الموارد. تجدر الاشارة الى ان زيادة الطلب الى ما بعد مستوى التوازن فى العمالة الكاملة لاتودى الى زيادة الناتج والعمالة ولكن الاسعار فقط. شكل 1-22. يوضح زيادة الطلب فى الاقتصاد. يظهر ان مجموع الطلب فى مستوى العمالة الكاملة Oy بواسطة الطول AB . هذه الفجوة تسمى الفجوة التضخمية 'بينما مجموع الطلب هو AY ومجموع العرض هو BY . مجموع الطلب $AY < مجموع العرض$. لذلك

$$AY - BY = AB \text{ (الفجوة التضخمية)}$$



الشكل 22.1

تأثير الطلب الزائد فى الاقتصاد :

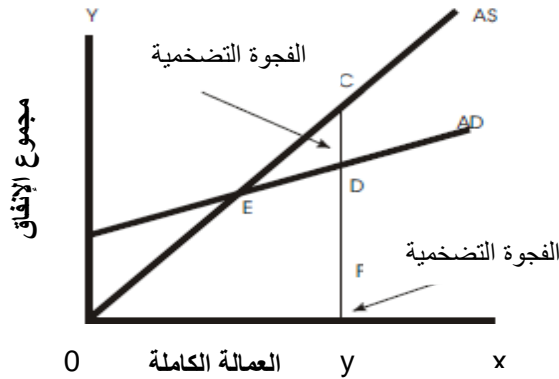
فى الاقتصاد هنالك بطالة غير طوعية . فان زيادة الطلب ستزيد من فرص العمل والانتاج. عندما يصل الاقتصاد الى مستوى العمالة الكاملة ويزيد الطلب.

وسوف يؤدي الى ارتفاع فى الاسعار .حالة تضخم فى الاقتصاد.لايمكن زيادة الانتاج والعمالة.فان زيادة انتاجية العمل يمكن ان تزيد الى حد ما من الناتج 'ولكن هذا لايعتبر عموما من تحليل فترة قصيرة لدورة الاعمال.

معنى نقص الطلب :

نقص الطلب حالة عندما يكون مجموع الطلب اقل من مجموع العرض للسلع والخدمات فى العمالة الكاملة لمستوى الدخل.ويسمى ايضا (الفجوة التضخمية) .بسبب البطالة على نطاق واسع .وهى تظهر فى الاقتصاد عندما يكون طلب السلع والخدمات لايطابق مستوى السلع والخدمات المتاحة .فانه يسقط لذلك.

الشكل 2-22المجاور يوضح نقص الطلب فى الاقتصاد .يظهر ان مجموع الطلب فى فترة قصيرة مجموع العرض فى العمالة الكاملة لمستوى OY على CD الطول.هذه الفجوة CD تسمى الفجوة التضخمية .عندما مجموع الطلب DY ومجموع العرض CY .مجموع الطلب $DY >$ مجموع العرض CY لذلك (الفجوة التضخمية) $CY-DY=CD$



الشكل 22.2

اثر نقص الطلب فى الاقتصاد :

يمكن تحليل تاثير الطلب فى الاقتصاد فى ثلاثة مفاهيم -تأثير على الانتاج ،العمالة والاسعار .ومع ذلك ينبغى للمرء ان يلاحظ ان تأثيره يعتمد على عوامل مختلفة هامة من بينها

1. هيكل الاقتصاد تنافسية او احتكار القلة.

2. مرونة توريد عوامل الانتاج.

3. تأثير النقابات العمالية.

في الحالة التنافسية في الاقتصاد (عدد كبير من الانتاج) فان انخفاض الطلب الكلى سؤدى الى انخفاض سريع في اسعار السلع والخدمات، ولكن اذا كان الاقتصاد احتكار القلة (عدد قليل من البائعين يهيمنون على السوق) في الطبيعة. فان الاسعار لن تتأثر كثيرا بالعمالة والانتاج. فان العمالة والانتاج قد ينخفضان في مثل هذا الهيكل الاقتصادي.

فان مرونة امدادات الانتاج تؤثر ايضا على العمالة المنتجة والاسعار في الاقتصاد. اذا كان الاقتصاد تناقصياً والعرض من العوامل المرنة تماما (تغيرات طفيفة في السعر تؤدي الى تغيرات لانهائية في عوامل العرض)، السعر لا يتأثر. وذلك لان التغير في الطلب يطابق التغير في الانتاج والعمالة. لعدم مرونة عوامل الامداد، تنخفض الاسعار بشكل عام تبعاً لمدى عدم مرونة العوامل. النقابات المؤثرة هي ايضا جديرة بالملاحظة، لا تقبل نقابات العمال اجورا اقل في سياق اخر، اذا ماتم منع الاجور من الانخفاض مع انخفاض الطلب الكلى، سيضطر المنتجون الى خفض مستوى الانتاج والعمالة.

اسباب الزيادة والنقصان في الطلب :

العوامل المهمة في اسباب الزيادة والنقصان في الطلب في الاقتصاد هي الاتية :

- i. الزيادة في الانفاق الحكومي لاتقابلها زيادة مقابلة في الضرائب. قد يكون سبب نقص الطلب اذا كان الانفاق الحكومي اقل من الايرادات.
- ii. زيادة في الاستثمار الذاتي (بسبب الوفورات السابقه) بدون اى زيادة في المدخرات الخارجية ولاتوجد زيادة مقابلة في الضرائب. نقصان الاستثمار الذاتى يؤدي الى نقصان الطلب.
- iii. زيادة الفائض على ميزان المدفوعات، زيادة النقص في ميزان المدفوعات ينتج عنه نقص الطلب.
- iv. لوكانت الموارد المتاحة تستغل في الانتاجية للسلع اكثر من انتاج السلع، يؤدي الى انخفاض في المعروض من السلع والخدمات الاستهلاكية. والانتاجية المتاحة ليست كافية لتطابق مجموع الطلب، اى سيكون هنالك زيادة في الطلب على العكس سيحدث نقص في الطلب بسبب خفض تكوين راس المال .

طرق لتصحيح الطلب الزائد والناقص:

هنالك طرق عامة للخروج من الطلب الزائد او الناقص:

1. السياسة المالية .
2. السياسة النقدية.
3. سياسة التجارة الخارجية.

سوف نقوم بشرح مختصر .

السياسة المالية :

وهي تعود الى الإنفاق الحكومى والسياسة الضريبية .السياسة المالية تؤثر على اجمالي الطلب
تأثير كبير .فى حالة الطلب الزائد ، فانه قد يساعد اذا كان هناك خفض فى الانفاق الحكومى
لحد من العجز فى الميزانية ويظهر ارتفاع فى الدخل / الايرادات من خلال طرق ليست
تضخيمه مثل الضرائب التصاعدية والاقتراض.

تتقص الحكومة الانفاق علي برامج العمل العامه مثل بناء الطرق ، كهرباء الريف الخ ...

الا استثمار علي الصحة العامة و التعليم " الدفاع " الاداره الداخلية ، صيانة الدولة.

فان الاقتراض سوف يقلل من القوة الشرائية للناس ، وبالتالي تقليل الطلب الفعال ، فان الضرائب
تسحب القوة الشرائية من التداول وتقلل من الطلب الفعلى .

يمكن تصحيح الطلب الناقص عن طريق زيادة الانفاق الحكومى وزيادة العجز فى الميزانية من
خلال ايجاد المزيد من الاموال وطرق تضخمية اخرى ، ولاسيما الضرائب المفروضة على
الشركات والضرائب على الدخل من اجل زيادة الطلب الفعال بتشجيع الاستثمار الخاص ، فى
اوقات الاكتئاب للانفاق الحكومى على مدفوعات التحويل مثل اعانات البطالة 'عائدات الضرائب
الخ...

النزول تلقائيا .يمكن من الاضطلاع ببرامج نشطة للاشغال العامة من اجل توليد المزيد من الطلب

السياسة النقدية :

ترجع الى السياسة خلال توسع السلطة النقدية او تعاقد المعروض النقدى الاقتصادى ،وفى سياق
اخر ، وهو يتعلق بالتغيرات فى معدل الفائدة وتوافر الائتمان فى الاقتصاد ، ارتفاع معدل الفائدة
يعنى الائتمان اكثر تكلفة مما يثبط الطلب الفعال ، فان المستثمرين يثبطون عندما يصبح الاقتراض
اكثر تكلفة ، ونتيجة لذلك تحصل زيادة على الطلب الزائد.

انخفاض معدل الفائدة من الناحية الأخرى ، يجعل الاقتراض ارخص .المستثمرون يشجعون على كثرة الاقتراض، اذا ظلت الكفاءة الحدية لرأس المال ثابتة، معدل انخفاض الفائدة يزيد من مستوى الإستثمار ولذلك فان نقص الطلب فى الاقتصاد يميل الى التصحيح.

توافر الائتمان :

البنوك التجارية تخلق الائتمان فى الاقتصاد ، يؤثر الائتمان البنكي على توافر الائتمان ، يحتاج الى تاثر الادوات النقدية الهامة التى لذا توافر الإتمان فى البنك المركزى للبلاد يتأثر بالادوات النقدية الموضحة ادناه :-

1- نسبة الإيداع النقدية :

يطلب من كل بنك تجارى فى بلد ما ان يحتفظ بحد ادنى من ودائعة فى شكل نقد لدى البنك المركزى ، لو زاد البنك المركزى من هذه النسبة ، فان الايداع النقدى للبنك التجارى سينقص نتيجة لذلك يضطرون للتعاقد مع الائتمان، لذلك زيادة الطلب فى الاقتصاد تقل فى حالة كان هناك عجز فى الطلب حيث يكون الهدف هو توسيع الائتمان فان نسبة الايداع النقدى تقل فى البنك المركزى وهذا يزيد من الوفرة النقدية فى البنك التجارى وهذا يمكن ان يقرض اكثر وخلق المزيد من الائتمان.

2- النسبة البنكية

النسبة البنكية هى نسبة اقتراض البنك المركزى النقدية الى البنك التجارى لو ارتفعت ، تكلفة الاقتراض لمعدل الفائدة تزداد .ونتيجة لذلك التعاقدات الائتمانية .تقل نسبة البنك فى حالة نقص الطلب فان تكلفة الاقتراض تنقص من معدل الفائدة للتناقص ، وهذا يؤدى الى توسيع الائتمان فى الاقتصاد ، ولذلك فان رجال الاعمال يقترضون اكثر من قبل.

3-عمليات السوق المفتوحة

ترجع الى بيع وشراء الاوراق المالية الحكومية فى السوق المفتوحة من قبل البنك المركزى، هذه العمليات تؤثر على حجم الايداع النقدى وبالتالي التكلفة الاجمالية وتوافر الائتمان ، فى وقت زيادة الطلب ، يبيع البنك المركزى هذه الاوراق المالية التى يتم شراؤها عادة من قبل البنوك التجارية او من قبل عملائها ، بيع الاوراق المالية الحكومية ينقص من الايداع النقدى للبنوك، مما يقلل من قوة الاقتراض للبنوك وبالتالي يؤدي الى تراجع الودائع.

شراء الاوراق المالية من البنك المركزى يزيد من الايداع النقدى فى البنوك التجارية ، ولهذا السبب إن تدفقات الاموال من الحكومة الى المصارف التجارية ومخصصاتها وهذا يوسع الودائع وبالتالي الائتمان وبالتالي يتم تصحيح الطلب الناقص.

4-تغيير متطلبات الهامش

متطلبات الهامش هى نسبة مئوية من الدفع على القروض لتمويل شرا الاسهم من قبل الشركات مثلاً اذا حددت البنوك المركزية هامش بنسبة 30% على قيمة القروض وقيمة الامن 2000 . ثم البنوك التجارية يمكن ان تقرض 6000 فقط لحامل الامن. لتصحيح زيادة الطلب ، يرفع البنك المركزى متطلبات الهامش . عندما ترتفع متطلبات الهامش. لايشجع الائتمان المقترض على اغراض المضاربة ، وذلك لتأثير الانكماش نتيجة للهبوط فى النشاط الاقتصادى ، وانخفاض متطلبات الهامش لتصحيح الطلب فى البنك المركزى.

5- الضغط الاخلاقى

هى طريقة اقناع تتطلب النصح والاقتراح من البنك التجارى بواسطة البنك المركزى للبلاد . البنك المركزى ينظم اجتماع لرئاسة البنوك التجارية يوضح الإحتياجات التى يتضمنها تحديداً فى السياسة النقدية ويطلب منها متابعة هذه السياسة ، وهذا له تاثير لسببان - زيادة الطلب ، ونقص الطلب.

سياسة التجارة الخارجية :

التجارة الخارجية عموماً متعلقة بالواردات والصادرات التي في البلد، تتأثر الى حد كبير باعتماد سياسة مواتية للتجارة الخارجية.

تزيد الصادرات الاضافية الدخل مباشرة وتوسع الانفاق ، ولكن الدخل الاضافي يخلق ايضا طلب على الواردات لذا ، الدخل عموماً في الاقتصاد هو الجزء المنفق على البضائع المنتجة والواردات لتصحيح الطلب الزائد ، مثلاً خفض الفجوة التضخمية يمكن ان يخلق ويزيد من حجم فائض الواردات في الاقتصاد (زيادة الواردات على الصادرات).

يمكن انشاء فائض الاستيراد عن طريق بيع حيازات الدولة من الاصول الاجنبية 'ورفع القروض من الحكومات الاجنبية او غيرها من المؤسسات الدولية مثل IMF (صندوق النقد الدولي) البنك العالمي الخ...

يمكن السيطرة على وضع التضخم من خلال منع زيادة الاجور وزيادة الإنتاج من خلال الاستخدام الكامل لقدرات السكون الحالية (عدم النشاط)، زيادة الاجور مساوي للزيادة الإنتاجية للعامل ومرغوب فيها كما انها تحسن موقف العرض ولكن زيادة الاجور من دون المساواة مع لزيادة في الانتاجية ، هذا يؤدي الى زيادة التكلفة والاسعار .

في حالة التضخم ، فان زيادة الانتاج خلال زيادة الاستثمار ليست مستحسنة لانه لن يؤدي الى زيادة الاسعار ، اذا كانت أكبر من مستوى القدرات في القطاع الصناعي للاستخدام الكلي. وهو يزيد الدخل من غير الاستثمار الاضافي .وفي سياق اخر .الدخل الحقيقي يزداد والاسعار لاترتفع.

امداد الصادرات يساعد على محاربة نقص الطلب ، امتداد الصادرات يرتفع عند إجمالي طلب الصادرات ويرتفع مع زيادة الاستثمار المحدد، يمكن ان يعطى جزء من الانتاج المحلي للبضائع التي تحدد الطلب وتزيد الصادر .الحكومة لها طرق متنوعة لدفع الصادرات ، مثل ازالة القيود الغير مهمة ، التنازل عن الضرائب ،الاعانات المالية ، ضريبة مخفضة للصادرات ،استخدام احدث ومختلف للتكنولوجيا والبنية التحتية الحديثة المتطورة الخ...

اسئلة للمراجعة

1. ماذا يحدث للاقتصاد عندما تكون الوفرة الائتمانية موجودة في الاقتصاد؟
2. وضح الطرق المادية لمعرفة زيادة الطلب ونقصانه في الاقتصاد؟
3. وضح تأثير زيادة الطلب في الانتاج والتوظيف والاسعار؟
4. وضح الفجوة التضخمية (زيادة الطلب) مع التوضيح بالرسم.
5. وضح الفجوة التضخمية (نقصان الطلب) مع التوضيح بالرسم.
6. ماهى عمليات السوق المفتوحة؟
7. كيفية استخدام السياسة النقدية في تصحيح زيادة الطلب في الاقتصاد؟
8. ماهى النسبة البنكية؟ كيف تؤثر على الوفرة والائتمان؟
9. اعطي معنى السياسة المالية والسياسة النقدية.
10. اشرح بايجاز تأثير نقصان الطلب على الانتاج والتوظيف.
11. سمى اربعة قياسات للسياسات النقدية.
12. كيف يؤثر الطلب الزائد على الاسعار؟
13. ماهو تأثير نقصان الطلب على الانتاج والتوظيف والاسعار.
 - a. الدول الصناعية المتقدمة
 - b. الدول الاقل تقدما.
14. ماذا يحدث عندما تكون الوفرة الائتمانية محددة والائتمان أعلى منها؟
15. اكتب نبذه عن :
 - ا. فائض الواردات .
 - ii. عجز الميزانية
 - iii. بناء دخل ثابت.
 - iv. السياسة المالية.
16. كيف يؤثر تقدم القطاع الحكومى على الإقتصاد؟

المال هو اداة واسعة الاستخدام وقاعدة اقتصادية في كل العصور وهو نظام لاغنى عنه كنظام مقايضة ومساندة ، وهو محاصر بعدة صعوبات ، وهو مهم ووسيط للتغير الجديد لاي مجتمع ، لذلك المال لياتى بين عشية وضحاها ، وهو يحتاج الى قرون وزمن للتطور ، النقود نفسها تعد سلعة شحيحة ، تستخدم الاموال عدة عناصر من المعادن الثمينة الطبيعية وقذائف المحارة من خلال السجائر الى الاموال الاصطناعية تماما مثل الاوراق النقدية .

السلع هي شكل من اشكال المال تحت نظام اموال السلع تهدف الى استخدام الاموال كقيمة وراثية، وهو يعتمد دائما على المعاملات البسيطة والمقايضة في الاقتصاد ، وبالتالي فانه يستخدم اولاً كوسيلة للتبادل واصبح وسيلة لحفظ القيم ، لان حاملي السلع القابلة للتلف يمكنهم بسهولة تحويلها الى نقود متينة ، في الاقتصاد الحديث اموال السلع تستخدم ايضا كوحدة حسابية .العملات الورقية المدعومة بالذهب هي شكل شائع من اموال السلع ، مختلف السلع تستخدم لخدمة الاموال ، معظم السلع الشائعة تستخدم الماشية ، الجلود، وانواعها، الحمل ، النبيذ ، حبوب الذرة ، التبغ ، الملح ، الارز الخ ...

في العراق في القرون الوسطى ذكر بيل اينزينج في المادة 172 استخدمت في الماضي كاموال في شكل مبكر من العملة .

تطورت الحياة الاقتصادية غير من اموال السلع من اموال الى معادن ، معادن مثل الذهب الفضة، النحاس، الحديد ، الرصاص والبرونز تستخدم لصنع الاموال .المعادن مثل الذهب والفضة تستخدم في اموال السلع منذ مئات السنين في شكل الغبار المعدني ، شذرات ، خواتم ، اساور وقطع متنوعة،في نهاية المطاف بدأ الليديون في صقل الذهب والفضة حوالى BC560.

عرف الذهب والفضة في الوقت المناسب عالمياً كطبعة للأموال ، عصر المال المجرد الذي يشمل العملة الورقية والودائع المصرفية جنباً الى جنب مع العملات المعدنية .وهو نظام للاموال اتى منذ الوجود خلال فترة الركود في 1930، وفقاً لى جى .ال.اس. (Shackle) وقيده .(بدأ المال كاموال السلع وانتهى كنظام

مسجل للعمليات التجارية وجلب اى فعل شراء وبيع الافتراض والافراض من العمل والانتاج فى اى وقت الى درجة معينة من العلاقة مع كل تلك الافعال)

أصل الكلمة (المال) يأتى من كلمة لاتينية (مونيتا) وهى تاتى من معبد من hera و moneta حيث جاء المال الرومانى من الايام المبكرة من روما .فى بايمون الاولمبياد من الاساطير اليونانية الكلاسيكية .كانت hera اليونانية الزوجة وشقيقتها زيوس فى اللغة اليونانية hera mone tas تعنى الوحيدة كزيوس فى مرة من المرات ، عاقبها وربطها بسلسلة ذهبية من الارض الى السماء hera ولانها هى الوحيدة المربوطة بين الارض والسماء سميت moneres او mone وتعنى الوحيدة ، وهذا السبب الذى اتت من اجله الكلمة money من hera .بمساعدة من hephaestus .كسرت السلسلة الذهبية وفكت نفسها ،يقال ان كل الذهب موجود على الارض (وهو مايقدر بواحد مكعب m20 جانب .يمكنك تخيل كيف تبدو Hera داخله) ينشأ من شظايا هذه السلسلة الذهبية ، التى تسقط من السماء وتصبح مال البشر (y).

يستخدم الذهب فى معبد اغريقى عتيق وربما لهذه الاسطورة ، للمقابر والمجوهرات وليس هنالك عملة اغريقية ذهبية عتيقة الى يوم 390 ق.م ، عندما كان الملك الاغريقى فيليب الثانى المقدونى عمل عملات ذهبية .اول عملة ذهبية فى التاريخ كانت للملك ليدين كرويسوس حول 560 ق.م اول عملة اغريقية مبدئيا كانت من النحاس والحديد وهما مواد طاقة تستخدمان للاسلحة الملك (فيدان لارغوس) حول 700 غيرت العملات من الحديد الى فضة معدنية زخرافية عديمة الفائدة الى حد ما وفقا لارسطو ، خصص بعض العملات المعدنية المتبقية (التي كانت فى الواقع العصى الحديدية) لمعبد hera .الملك قيديون عمل عملات من الفضة فى ايجينا فى معبد الهة الحكمة والحرب athena و vanisher aphaia النقوش المعدنية مع achelone التى تستخدم حتى يومنا كمثل للراسمالية .كانت عملات (قيديون) هى اول وسيلة للتبادل لم تكن مدعومة بالقيمة الحقيقية الجيدة ، ووجدت قبول وانتشار واستخدام كوسيلة تبادل عالمية الى ايام الحرب البيلوبونزية 'عندما دراشيما الاسترانى استبدلها وفقا لبعض الاساطير 'مستثمرين الاموال denodike هو كيم(زوجة ميداس) lykos (ابن pandian) الثانى وسلف (lycians) و erichtonius بديانس او naxians.

نظام المقايضة :

نظام المقايضة هو نظام للتجارة او لتبادل السلع والخدمات وتبادلها مع السلع والخدمات الاخرى .كان النظام سائد قبل اختراع المال ، ومنتجى الارز يشترىون الملابس بتبادل منتج الارز مع منتج الملابس ، وهذه هو نظام الحضارة الانسانية القديمة وقد نشأت عندما يطلب الانسان اشياء لا يستطيع انتاجها بنفسه ،وبدأ ينتج السلع والخدمات التى يستطيع انتاجها لتعطى حوجاته من السلع الاخرى التى لا تنتج بطريقة حسنة لذا المقايضة شخص يبيع السلع ويبادلها مع السلع الاخرى .

صعوبات المقايضة :

نظام المقايضة يواجه عدة صعوبات وهى توضح ادناه:

1- نقص المصادقة المزدوجة التى يريدها :

المشكلة الخطيرة فى نظام المقايضة هى المصادقة المزدوجة التى يريدها .لذا مشتري السلع لايجدون شخص راغب فى شراءها وشراء بضاعة بنفسه وفى اطار اخر ، المصادقة المزدوجة التى يريدها تعنى شخص يمتلك السلع والخدمات ، لايد من ايجاد شخص لايريد فقط هذه السلع بل ايضا يمتلك هذه السلع والبضائع الذى يريدها الشخص الاول، لو شخص يريد ان يبيع ابقار ويبادلها مع الارز ، لايد ان يجد شخص راغب فى بيع الارز وشراء البقر.

2- غياب وحدة قياس مشتركة :

لا توجد وحدة مشتركة لقياس القيم المختلفة للسلع والخدمات ، مثل قيمة اى سلعة فى السوق لاتبقى ثابتة على حالها .وهى تحدد باختلاف الكميات ونوعية الكمية للسلع والخدمات يعنى المقايضة فى السوق.

3- نقص القيمة بالتخزين:

هنالك نقص فى طريقة تخزين السلع والقوة الشرائية المعمة او الثروة.يمكن للناس تخزين الثروة من حيث السلع المحددة ، تخزين السلع يفقدها القيمة نتيجة للاضرار مع مرور الزمن بالإضافة الى ان طريقة تخزين السلع غالية نوعا ما.

4- مشكلة المدفوعات المستقبلية:

نظام المقايضة يعانى من مساوى نقص وحدة الاكتفاء التى تختل مع الدفع المستقبلى للعقود التى تعقد العقود تتضمن فترة الدفع المستقبلية وهى ملمح مهم للتبادل الاقتصادى ،الموافقة تتعلق بدفع الاجور ، الايجار ، الفائدة ، الرواتب الخ... متعلقة بمقدار الفترة الزمنية ،وهى تدفع فى المستقبل ،نظام المقايضة غير قادر على القيام بهذه الصفقة بسبب الجدل بخصوص جودة السلع والخدمات وقبول الدفع ،عدم الموافقة بخصوص تبادل سلع محددة وخطر يشمل العقود نتيجة لنقص او ارتفاع قيمة السلع وقبول الدفع .

معنى المال :

المال هو اى سلعة او رمز مميز يمكن تسويقه يستخدمه المجتمع كمخزن للقيمة ، وسيلة تبادل ، وحدة الحساب،المال يمكن من تلبية بعض او كل هذه الاحتياجات، بما ان الاحتياجات تنشأ طبيعياً ، تقوم المجتمعات بشكل طبيعى بانشاء جسم نقدى عندما لا يكون هنالك شئ موجود ، فى حالة اخرى ، تقوم السلطة المركزية بانشاء مصدر نقدى ، وهو الاكثر حدوثا فى المجتمعات الوسيطة للاوراق المالية.

المال يلعب دورا مهم فى تحديد الدخل والتوظيف ، وهو يعرف بطرق واقتصاديات مختلفة وهو يحدد من حيث وظائفه كولى كينيس ، سالقمان ، روبرستون يعرفونه بمصطلح (القبول العام) وفقاً لروبستون (اى شئ يقبل وينشر لدفع السلع وبراءة الذمة او اى نوع من العمل يلتزم به يسمى مال) بروفير كرورار لخص تعريف المال ، بانه (اى شئ يجد قبول عام يعنى تبادل فى الوقت نفسه ، وتمثل قياس وتخزين للقيمة).

وظائف المال :

اهمية وظائف المال تناقش فى العناوين التالية :

1. وظيفة اولية :

- i. الوسط التبادلى:المال يستخدم كوسيط تبادلى 'وتسهيل للسلع فى البيع والشرا.
- ii. قياس القيمة: المال يعمل كمقياس مشترك ومؤقت للقيمة . قيمة السلع المختلفة تقاس بمصطلح المال فى هذه الايام المال يعقد صفقات بسيطة وسهله ، لذا المال يستخدم كوحدة حسابية فى الهند هى الروبية.

2. وظائف ثانوية:

- i. قيمة التخزين: المال يخدم فى قيمة التخزين الناس يمكنهم حفظ الثروة كالأموال فى سياق آخر تخزين الأموال يعنى حفظ طاقة المشتريات. المال أكثر سيولة (التحول السريع للأموال الى كاش)الأصول ، لذلك فان السلع والخدمات تشتري فى اى وقت.
- ii. اختلاف المستويات ،تاخر الدفع

اختلاف مستويات الدفع تعنى دفع مستقبلى للصفقات يحدث تحت وطئة المال ،اى يعنى الدفع فى اى وقت ،الشخص الذى يقترض مجموعة محددة من المال فى الوقت الحالى ربما يدفع فى المستقبل ، والمال الذى يدفعه معروف .

iii .تحويل القيمة :

المال يساعد فى تحويل القيمة من شخص الى اخر ، مثلاً عندما نشترى السلع من البائع ، نحن نحول القيمة المشتراة الى دفع فى مصطلح المال يساوى ثمن السلعة .

3. وظائف الوحدات :

يرجع الى استخدام المال فى المساعى المختلفة اقتصادياً مثل الاستهلاك الإنتاج ،اتخاذ قرارات مهمة الخ...

i.توزيع الدخل:المال يساعد فى توزيع الدخل القومى ، وفى سياق آخر .عوامل الإنتاج توزيع عمليات الإنتاج وتقديم الخدمات مثل تمثيل اعادة مصطلح للمال وليس مصطلح السلع والخدمات.

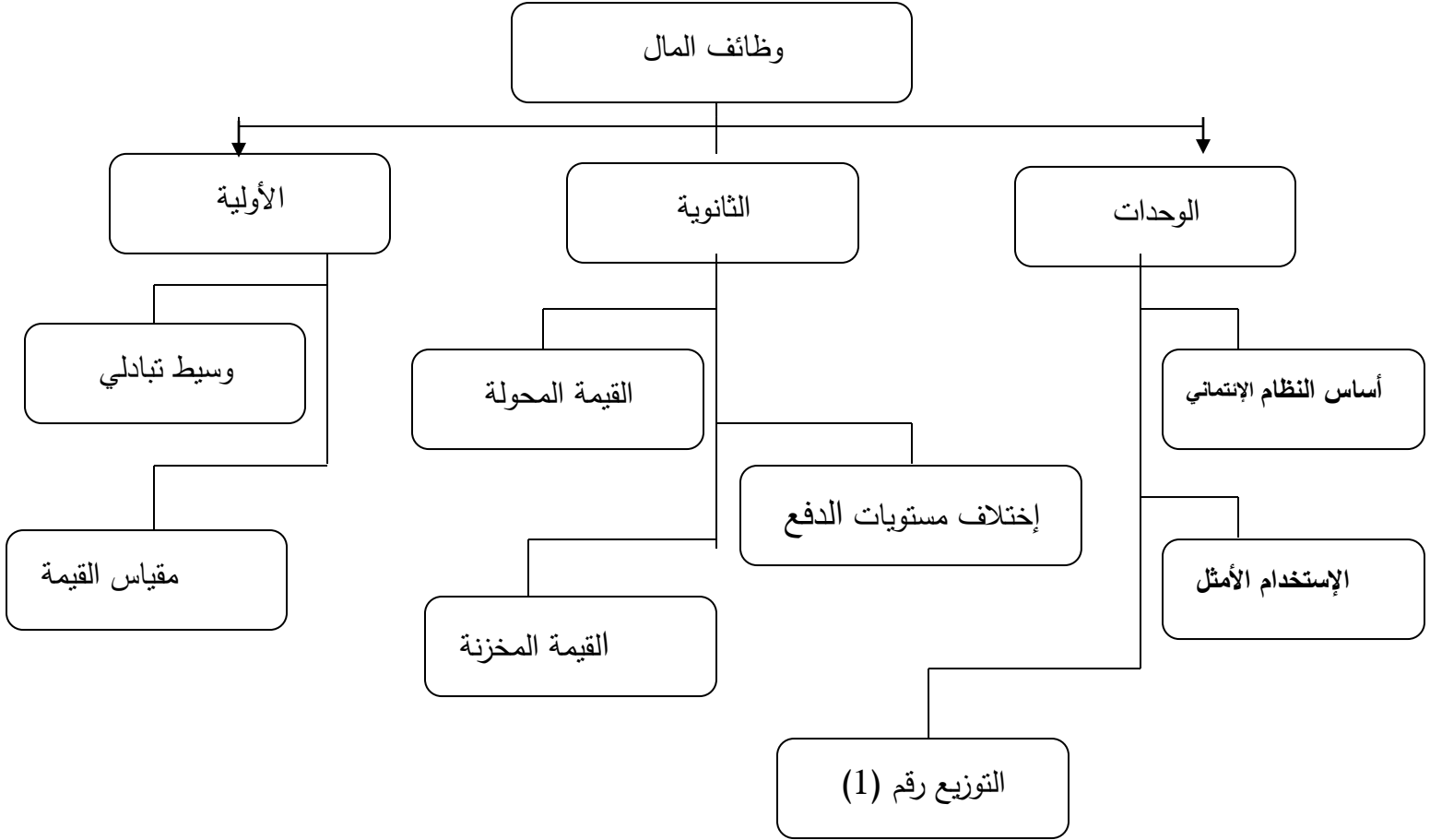
ii.الاستخدام الامثل :

المستهلك العقلانى يحاول دائماً الاستخدام الامثل (الاكتفاء) ، فى الوقت الراهن، المستهلك يساوى استخدامه الكلى مع نسبة الاستخدام الهامشى للسلع المختلفة مع نسبة الاسعار المختلفة للسلع فى حدود ماله.

iii.اساس النظام الائتمانى:

الائتمان يلعب دورا مهم كوسيط اقتصادى ،التجارة ونشاطات رجال الاعمال تعتمد بدرجة كبيرة على نظام الائتمان ،كل الادوات الائتمانية لاتستخدم فى غياب المال مثل الشيكات ،تغير الفواتير ، الخ...

المخطط الاسفل يلخص وظائف المال المختلفة:



توفير المال:

توفير المال يرجع الى كمية المال الكلية فى دائرة الاقتصاد .المخزون الذي يستلم من الجمهور في اي زمان ، تزويد المال يحدد بالسلطات النقدية ، البنوك العامه، وفقاً لاحتياطي البنك الهندي المخزون المالى يحتوى على:

(a) العملة مع الجمهور

(b) ايداع المال

العملة تشمل كل العملات والاوراق المالية المصنوعة فى الحكومة والبنوك. RBI تضم اربعة بدائل لقياس توفر المال. هي M_1, M_2, M_3, M_4 ، هو مجموع العملة التى يحتفظ بها الجمهور ، صافى طلب الايداع للبنوك والايذاعات ل RBI M_1, M_2 + توفير الايداع مع مكتب البريد M_1, M_3 + صافى ايداع البنوك . M_3, M_4 + اجمالى الايداع لمكتب البريد والتوفير. صافى ايداع الطلب يحتوى ايداع الجمهور والايذاعات الاخرى من RBI تحتوى الايداعات الاخرى اكثر ن التى على الحكومة والبنوك الاخرى.

المال العادى وعالى الطاقة نوعان من المال - المال العادى (M) وعالى الطاقة (H). المال العادى هو مجموع العملة والودائع تحت الطلب. المال عال الطاقة (H) هو المال الذى ينتج ب RBI والحكومة الهندية (العملات الصغيرة تحتوى ورقة روبية واحده) التى عقدت من قبل الجمهور والبنوك RBI تسمى (المال المخزون). لذا H هي مجموع العملة من قبل الجمهور - النقد المخزون للبنوك والودائع الاخرى RBI الاختلاف بين الاموال العادية واموال الطاقة العالية يرجع الى الودائع تحت الطلب للاموال العادية والنقد الذى يحفظ الاموال ذات الطاقة العالية. البنوك تنتج الودائع الطلبية والتى يتم التعامل مع هذه الاموال والنقد الاحتياطى فى اموال عالية الطاقة، لخلق طلب الودائع ، البنوك تحفظ الاحتياطى النقدى وهو جزء من اموال عالية الطاقة ، وهى تنتج من السلطات النقدية وليس من البنوك ونحن نعلم ان الودائع المطلوبة هي ضعف الاحتياطى النقدى ، وهو يتكون من (H) وهى تعطى مستوى الجودة للطاقة العالية ، وهى الطاقة المحفوظة وهى القاعدة المضاعفة المخلوقة من الودائع المطلوبة. اموال الطاقة العالية ، سميت لهذا السبب باموال القاعدة. لذا (H) هو العامل المسيطر لتحديد امداد المال .

وهنا يتضح المكون الرئيسى لامداد المال وهو العملة ،الاوراق المالية ، طلب الودائع او المال المؤتمن للبنوك التجارية.

مكونات المال

يتم تصنيف الاموال على اساس شكل الاعتراف القانونى لها او طبيعتها.

نقود معدنية :

تصنع من معادن مختلفة مثل الذهب ، الفضة ، النحاس ، نيكل الخ ...

النقود المعدنية تصنف الى ثلاثة مجموعات وهى الاموال الثابتة ،الاموال الماخوذة والاموال الفرعية ،الاموال الثابتة تعرف بالاموال الشخصية الكلية ، والعملات الثابتة تصنع من الذهب والفضة ، التى لها وزن محدد ودقة ، القيمة الوجهيه له تساوى القيمة النقدية (للحديد) الاموال الماخوذه وهى تستخدم فى الدفع الصغيرة وهى تصنع من الحديد الاقل مثل النحاس والنيكل الخ...

هي الاموال المعدنية الذى تكون فيه القيمة الوجهية فيه اعلى من قيمة النقاء العملات للاموال الماخوذة تصنع الدفع الصغيرة وهذه تاخذ ميول قانونية محددة والاموال الثابتة ميولها غير محدد قانونيا ،الاموال الفرعية والعملات يستخدم الدفع الصغيرة من الاموال الماخوذة .هنالك عملات اقل قيمة تصنع من الالمونيوم . وهى لها ميول قانونية محددة.

النقود الورقية :

العملة في الهند هي النقود الورقية ، تحتوى العملة الورقية على طوائف مختلفة تصدر من البنك المركزى (احتياطى البنك الهندى) للبلد .أول بنك اصدر العملة الورقية هو البنك الهندى للبنغال فى 1806.

تمثل العملة الورقية كل المخزون الاحتياطى للذهب والفضة .تحويل الاموال الورقية الى نوع من العملة الورقية و ثم تحول الى عملات ثابتة .الاوراق المالية المحولة لايمكن ان تحول الى عملات قياسية او غيرها من المعادن الثمينة .فى هذه الايام كل البلدان لها نظام من الاموال الورقية غير قابلة للتحويل .الشروط التى تمت بين الحكومة الهندية تجاه العملة الروبية ببساطه تعنى ان القياسية لا تحول الى حديد ولكن الملاحظات والعملات متساوية فى القيمة .لاصدار هذا النوع من العملات السلطات المصدرة لها لاتحفظ احتياطى الحديد لتغليف كمية العملة الصادرة .فيات المال هو البديل من المال غير قابل للتحويل .وهو يصدر فى وقت الازمات والطوارئ.لان الحكومة اعلنت انها مناقصة قانونية .وهو اختراع حديث نسبياً .السلطات المركزية خلقت اموال جديدة لتقليل قيمة النقاء .ولهذا السبب ، الايمان العام بالمال موجود فقط لان السلطة المركزية تفرض على الاموال التواؤم .فى الحالات التيفقد فيها الجمهور

الثقة فى النقود الورقية .هنالك سلطات مركزية صغيرة تمنع تبني الاموال من شأن المجتمع .الاموال تعطى قيمة للحكومة فيات تعنى باللاتينية (دعه ينجز) او نسبة الى القوة بواسطة القانون تعرف بـ(ميل القوة) حيثما التبنى قانونيا نسبي .فان التبنى (فرصة الى) للدفع واغلاق الحكومة للاموال قيمة النقاء عموما .الحجة القائلة بان قيمة منتج ما هي جوهرية داخل المنتج بدلا من الاعتماد على المشترين.مثال لاموال الفيات الجديد 'العملات الاجنبية مثل اليورو .فى الظاهر هي تغير فى اوجه المال .يحل محل اقدم العملات فى العالم .

المال القريب :

على اساس السيولة يتم تصنيف الاموال الى اموال فعلية وقرب المال.الاموال الفعلية هي مؤكدا سيولة(سيولة من غير فقدان للقيمة وتحول الى نقدية) ولكن قرب المال هو من اصول السيولة .امثله لقرب المال هو اذون الخزانة ،السندات ، الخ ...

اموال المناقصات القانونية :

المال وسيلة للتبادل معتمدة قانونياً ،لايرفضه احد فى المعاملات ، اموال المناقصات القانونية تقسم الى مجموعتين، مناقصة قانونية محدودة ومناقصة قانونية غير محدودة، المناقصة القانونية المحدودة هو المال الذى اضطر الناس الى قبول ما بعد حدود معينة حالياً، فى الهند عملات من القيمة الاسمية ، واحد ، اثنين ، خمسة ، عشرة ، عشرين ، خمسة وعشرون هي المناقصة القانونية حتى 25 كحد اقصى ، هذا يعنى ان الشخص لايمكن ان يرفض قبول حتى اجمالى 25 فى الهند، ولكن ماوراء هذه الحدود يمكن ان يرفض قبولها .المناقصة القانونية غير المحدودة هي الاموال التى يقبلها الشخص لاجود لها .لذا .عملة الروبية الواحدة .عملة 50 بيس معدنيه ، ملاحظات العملة هي اى شخص يقبل هذه الاموال من كل الفئات من المناقصات القانونية غير المحدوده .

المال الاختياري :

هى الاموال التى ليست وراءها عقوبة قانونية ولكنها تقبل من الاشخاص لا احد يجبر على قبول هذه الاموال ، انه اختيار القبول او الرفض ، مثل ادوات الائتمان مثل الشيكات ، الفواتير المحولة هو مال اختياري.

المال المناسب :

المال المناسب او الاموال الفعلية هى الاموال الدائرة او المتداولة فى البلد كوسيط تبادلى وهو ايضاً اساس المدفوعات المؤجلة ، السلع والخدمات تباع وتشتري فى السوق بمساعدة الاموال ، بنهام يطلق عليه وحدات من العملة ،كينيس قسم الاموال الفعلية الى اموال السلع وممثل المال .يتم تصنيع اموال السلع من سلعة او معدن معين ويعامل على انه نقود ، وهى تعرف بالاموال الكاملة او اموال القياس ولكنها ليست وسيط تبادلى بل بمثابة مخزن ، وممثل المال هو دائرة من العملات المعدنية الرخيصة او ملاحظات ورقية محولة ،فى هذه الحالة القوة الشرائية لاتخزن لان القيمة النقائية قليلة .الشخص يمكنه تحويل المال الممثل الى اموال السلع لانها مرغوبة.

اموال المحاسبات :

هذا النوع من المال هو محاسب ومحفوظ وقيمة مقاسة ، وفقا لكينيس مال المحاسبة هو (التى يتم التغيير عنها بالقطب والاسعار والقوة الشرائية العامة مثل ،الروبية فى الهند ، والدولار فى امريكا تستعمل كاموال محاسبة، وهى حسابات طبيعية ولايمكن ان تغير مع مرور الزمن.

ملاحظات على قانون قريشام :

قانون قريشام ذكر ان (المال السئ يدفع المال الجيد من التداول)المال يسوق السلع او هو ممثل لمخزون القيمة ، وسيط تبادلى ، وحدة حسابية ، قانون قريشام يطبق خصيصا عندما يكون هنالك تركيبات لاموال السلع ، فى دائرة القوة بواسطة قانون المقايضة القانونية .وقبولة لنفس وجة القيمة فى مكان السوق .وهو مايدعى بالمال الانجليزى من توماس قريشام.

المصطلحان (جيد) و(سئ)يستخدمان فى الاحساس التكنولوجى وسوف تنظر الى قيم التبادل التى تفرضها تشريعات المناقصة القانونية .المال الجيد هو المال الذى فيه فرق بين القيمة التغييرية وقيمة السلع. فى مناقشة لقانون قرشام ،الاموال تصور تماماً كعملات معدنية لذا فان قيمة السلعة هى قيمة

السوق لملايين العملات المصنوعة .مثل ،الدولار الامريكى. قيل 1900 كان يساوى 1/20 للمرة (5048.)للذهب وحملت قيمة تبادل مساوية تقريبا لقيمة سوق السبائك الذهبية.

المال السئ هو المال الذى انجز باختلاف بين قيمة السلع وقيمة السوق ، عندما تكون قيمة السوق اقل من قيمة التغير ، فى قانون قريشام المال السئ شملت اى عملة كانت (وضيعة) غالبا مايقوم به افراد من الجمهور يقطعون او يكشطون بعض المعادن .صك العملة ايضا يشوهها من الاشخاص المصدرين لها ، اقل من المكاتب المنتجة لمعادن صك العملة واصدارها ، انتاج السبائك اساس من الحديد مثال اخر للمال السئ الذى يكون مزيف اساس من الحديد ، فى كل هذه الامثلة القيمة السوقية يفترض ان العملة فى السوق قيمة ، فى حالة الثقب او القص او الكشط او التزييف للعملة القيمة السوقية تنقص للاحتيال ، وتبقى قيمة الصرف عالية ، ومن ناحية اخرى ، عند اصدار الحكومة لصك عملة وضیعة فان القيمة للصك تنقص قليلاً ولكن قيمة الصرف للعملة الوضیعة تبقى عالية وذلك لقانون المناقصة القانونية.

كل العملات الحديثة فى الاموال السيئة هى حساسة منذ ان المال المسطح حل محل اموال السلع وهو القانون الذى طبقة قريشام .عالمية العملة المسطحة دليل حقيقى على قانون قريشام . يقول قريشام ان اى عملة دائرة تحتوى على اموال جيدة وسيئة .وهما مقبولان بالتساوى فى القيمة تحت قانون المقايضة القانونية 'وهى سريعا ماتلوث بالعملة السيئة .وذلك لان الاشخاص تتداول العملة السيئة اكثر من الجيدة ويحتفظون بالجيدة لانفسهم.

العملة الجيدة وجه قيمته اكثر من الحديدية ،وهى تدوب فى النزول وتبيع ملايين القيم.وبالاضافة الى اذابتها فى ملايين القيم.المال الذى يعد جيدا فى المناقصات يذهب الى التجارة العالمية .فان التجارة العالمية لاتحد منها عبر قانون المناقصة القانونية عن طريق مواطنى البلد .ولذلك ترتفع القيمة للعملة الجيدة اكثر من العملة السيئة .وهذا الارتفاع للقيمة اكثر من التى تم الحصول عليها للبلد .العملة الجيدة تغادر البلد على الاصل وتبقى جزء من التجارة العالمية .لذا .العملة الجيدة تساق خارج البلد عند الصنع.تهرب من البلد بقانون المناقصة القانونية وتبقى العملة السيئة خلف.وهذا حدث فى بريطانيا خلال فترة العملة الذهبية القياسية.

لاحظ قريشام ان العملة الجيدة والسيئة لايدورا مع بعضهما فى خطاب كتبه الى الملكة اليزابيث فى مناسبة الانضمام فى 1558.وهو وضع هذه الملاحظة عن الاموال الجيدة والسيئة عندما كان فى خدمة الملكة ،ولاحظ ان كل الذهب الجيد يجب ان يحول الى المملكة.يوضح (اعفاء الولايات من السوء)العملة

الانجليزية تبقى وراء اتباع (الاهانة العظمى) لهنرى وادوار .قيما يتعلق فقط بالسوء النوعية المرصودة للعملة البريطانية . اجبر الناس على قبول الوضعية بواسطة قانون المقايضة القانونية. قريشام ايضا عمل مقارنة بين الاموال الجيدة والسيئة عندما يكون المعدن الثمين فى المال هو نفسه وهو لايقارن الفضة مع الذهب او الذهب مع الورق.

اسئلة للمراجعة

1. ماهو المال؟ماهو الاختلاف فى التكوين للاموال الحديثة ؟

2. ماهى وظيفة المال

3. ميز بين :

i.العملة وايداع الاموال .

ii.المقايضة القانونية المحدده وغير المحدده

iii.الاموال المحولة وغير المحولة .

4. اشرح قانون قريشام .

5. ماهى المقايضة ؟

6. اشرح احتياجات المصادقة المزدوجة.

7. ماهى العملة الحديدية ؟

8. وضح اربعة مواصفات للمال الجيد؟

9. ماهى عوائد المقايضة؟

10. ماهو العرض النقدى ؟

11. ماهى قياسات الاوراق المالية المختلفة ؟

يقال كلمة (بنوك) انها اتت من كلمة اغريقية (banque) تعنى فرع ،الكلمة الالمانية (banc)تعنى شركة مساهمة.

تحتل البنوك التجارية فى العصر الحديث مكان مهم فى اى اقتصاد وهى مهمة ومكونة للنظام المالى للبلد .تعود اصول المصرف الحديث الى العصور القديمة .

يذكر العهد الجديد عن أنشطة الصرافيين فى القدس فى اليونانية القديمة ، المعابد الشهيرة من دلفى افسس واولمبيا تستخدم كودائع ، يضع فيها الناس اموالهم النقدية كودائع للاموال هذه المعابد تقوم باقراض المعاملات المالية.الكتب المقدسة القديمة ترجع اغراض المعاملات المالية الى الفترة العبرية.البنوك مليئة بالنشاطات العضوية فى فترة رامايانا وماهايهارتا.مجتمع فيشى خلال فترة سميت (الفترة بعد عصر الفيذا والملحمة).ينفذ على طبيعة العمل المصرفى على نطاق واسع يؤدي المصرفيين كل الاداء الوظيفى بواسطة البنوك الحديثة مثل قبول الودائع ، منح القروض المصوته وغير المصوته تعمل كنزاً ومصرفاً وتدير عملة البلد، فى القرن التاسع عشر النظام المصرفى التجارى الحديث يتطور لقيادة البلدان فى العالم.

البنوك التجارية:

البنك هو معهد مالى لإقراض وقبول الاموال، هو معهد لصفقات رئيسيه للاموال لذا البنك معهد مالى لقبول الودائع المالية من العامة ، والتي يمكن سحبها بواسطة الشيكات .البنوك تستخدم الاموال المجمعة للاقراض او الاسر .للشركات والحكومة.يودع الناس اموالهم الفائضة فى البنوك لسببين حفظ المال ومكسب كمية للفائده ، وفقا لقانون المصارف يمثل 1949 (قبول من اجل الاقراض او الاستثمار للودائع والاموال من الجمهور ، يمكن سداد الطلب ، السحب بالشيكات، مشروع ، طلب او اخر ، تاتى تحت اختصاصى البنك .

من التحليل السابق يعرف واضحاً ان البنك هو مؤسسة مالية لصفقات المال، وهي تقبل الأشخاص المزودين بالمال وترشد للقروض والاقتراض.

وظائف البنوك التجارية :

البنوك التجارية اليوم تقدم وظائف مختلفة وتزودنا بعدد من الخدمات للزبائن .واهمية هذه الوظائف للبنوك تناقش تحت العناوين التالية :

1/ قبول الودائع :

الوظيفة المهمة للبنوك التجارية هي قبول الودائع من العامة .البنوك تسحب الفائض النقدي من العامة البنوك تسحب الفائض النقدي من العامة او الودائع .البنوك تقبل الودائع عن طريق فتح حساب باسم الزبائن .وقبول الودائع بطريقتين ايداع الطلب وايداع الثابت .ايداع الطلب يسحب فى اى وقت ولكن الودائع لامد محدد تسحب بعد قضاء زمن مدة الايداع الذى حدث. وهناك ثلاثة مهام محاسبات عندما يجب الناس ان يودعوا اموالهم في الحساب الحالى ، حفظ حساب مصرفى ، حساب الايداع الثابت الحساب الحال يعنى تماماً لرجال الاعمال الذين يدعون ويسحبون اموالهم فى اى وقت ويوم ولذا فان هذه الودائع تدفع عند الطلب ، المصارف لاتدفع لاي فائدة حسابيه ولكن تحفظها رسوم وخدمات من الزبائن لامدادهم بخدمات متنوعة .حفظ حساب مصرفى تدفع عند الدفع ، تفرض البنوك حدوداً على مقدار وعدد عمليات السحب خلال فترة معينة من الزمن .هذه العمليات تفتح عن طريق الجمهور العام قيم دفع فائده معقولة على هذه الودائع ، تحت حساب الايداع الثابت.تحفظ الاموال لمدة زمنية ثابتة مثلا سنة ، خمس سنوات اوستة اشهر .هذه الودائع تجلب نسبة عالية من الفائدة ولكنها لاتودع عند الطلب.فى سياق اخر.كمية الودائع التى تسحب فى وقت الضخ.لايد من معرفة ان الودائع تسحب عندما تسقبل ودائع ثابتة حالية (FDR) تصدر فى وقت بدء المحاسبة الشبكات لاتستخدم مكان (FDR) هذه الودائع تعرف فى وقت الايداع ، اختلاف حساب الايداع الثابت بينى تحت حساب الايداع عندما يدفع الشخص لفترات ازمنا منتظمة ، مثلاً عندما يختار الشخص مصطلح خمسة سنوات للضخ هذه الفترة مجموع الاموال كل شهر لهذه الخمس سنوات ،هذه الودائع تجلب معدل فائدة كبيرة .

2/ تقديم القروض :

وظيفة اخرى مهمة البنوك التجارية هي القروض الخارجية وتقديمها للزبائن ،البنوك تفرض فائدة من المقترضين ،وهي اعلى نسبياً من الفائدة التي تدفع على الودائع للزبائن ،البنوك تضع ارباح في كل المعاملات ،البنوك تقدمها بطرق مختلفة .تمدنا بالقروض لفترة ثابتة بواسطة الائتمان معترف بها كقروض لحساب المتداولين الحالي ، يدفع المقترض فوائد كاملة للقرض ، الائتمان النقدي طريقة اخرى للقرض معترفة لرجال الاعمال في هذا النظام لا يتم منح المعتمد في كل مرة ولكن يتم فتح حساب ويسمح للمقترض بسحب كمية عند الحاجة عند سحب مبلغ يتم خصم رسوم فائدة للبنك من الحساب ، خلال تسهيلات السحب على المكشوف البنوك تمد القروض لعملائها ، تقدم لهم التسهيلات ليسمح بسحب الزيادة في مستوى الموازنة للائتمان ويسمح بمحدودية للسحب المكشوف الممتد.

السحب على المكشوف يحدث عند معرفة الحساب الحالي ، الفائدة للبنك تاتي من كمية المبالغ الظاهرة وهناك قرض مهم اخر خلال خصم الفواتير من الاوراق المالية .الفواتير مسحوبة بواسطة الائتمان المقروض المحفوظ وكمية القرض وزمن الدفع .اي فاتورة تصدر في زمن تسعون يوماً.لذا فان الائتمان يحتاج الى اموال قبل هذه الفترة .وهو يبيع (يسمى الخصم للبنك) .البنك يجعل الدفع مخصوص بالفواتير بعد خصم العمولة او الخصم .الفواتير الخالصة هي خيار للبنك من المدين .

3/التحويل النقدي

البنك يساعد على التحويلات المالية او النقدية من مكان الى اخر خلال التامين الائتماني المختلف مثل الشيكات 'المسودات 'التحويل البريدي 'الاتصال المباشر الخ ...

4/وظائف الوكالة

البنك يزود بمختلف الوكالة للزبائن .وهي بمسميات رسوم الخدمات .ومهمة هذه الوكالة تقديم الخدمات الاتية :

1/تجمع الشيكات 'المسودات 'الفواتير المحولة الخ...

2/ دفع وجمع التامين 'للمعاشين' المنح الدراسية وتقسيم الفائدة مناصفة مع الزبائن الخ...

3/ بيع وشراء السندات المالية

تزويد بخدمات الاستثمار للشركات ممثلة فى الوكالات واصدار للسندات المالية بالبنوك للعامه.

4/ الحصول على بيع للعملات الاجنبية لنصف الزبائن.

5/ يمثل منفذ ومحل ثقة .مثلا .يحفظ الامن للزبائن والمنفذين حتى بعد الوفاة .

5-خدمات اخرى:

يزود البنك بخدمات تسهيل التخزين وامن لحفظ المجوهرات والاشياء القيمة 'واصدار شيكات السفر 'كروت الائتمان 'ATM (ماكينات الصراف الآلية) خدمات الانترنت البنكية، مساعدات الضرائب ونصائح الاستثمار.

6-انشاء الائتمان

انشاء الائتمان فى البنوك الحديثة مهم جداً، وله سعة والمقدرة على انشاء تأمين وقبول الديون والامداد بالقرض ونصح الزبائن ، بعبارة بسيطة البنوك لها المقدرة على الديون المبدئية المتعددة لتوسيع كبير يسمى انشاء الائتمان .

انشاء الائتمان هو عملية مضاعفة الايداع المبدئى لكمية كبيرة للبنك .البنك ينشئ الائتمان بتقديم القروض للزبائن عن طريق الودائع المستقبلية من الجمهور ،ويمنح القروض ،خصم الفواتير ، تزويد التسهيلات للسحب بدون رصيد لانشاء الائتمان ، كل البنوك التجارية تحتاج لحفظ نسبة من النقد احتياطى فى البنك المركزى .لتوضيح كيفية أنشاء الائتمان فى الاقتصاد .دعنا نفترض ان نسبة الاحتياطى النقدى (CRR)هى 20% الودائع الكلية للبنك محفوظة فى البنك المركزى .ونفترض ان المستقبل 1000.كودائع وهى تسمى الودائع الاولى للبنك ، SBI يبقى R200 (20% من R1000).هى احتياطى نقدى وتقدم كمية موازنة من ، 800 قروض لرجال الاعمال مثل مستر (X)هو الشخص الذى اودع هذه الكمية (بشيكات) فى البنك الهندى .هذا يعنى ان البنك الهندى استقبل 800 كوديعة اولية

تبقى 160 (20% من R 800) كاحتياطي نقدي ومنح لحفظ التوازن 640 هي قروض .بنفس الطريقة
'القروض 640 ودائع في بنك العبد'والذي يبقى 128 (CRR)والنقد الزائد512هو اعاره .

لذا 'الودائع الاولية 1000 من تخلق ودائع 2952 (512+640+800+1000) وعملية انشاء الائتمان
تذهب وتاتي الى ان تنتهي عندما تكون الودائع صغيرة لتوليد قروض جديدة.

والنظام البنكي الاولي يخلق ائتمان 500 من الودائع الاولية 1000.وهذه العملية لمضاعفة الودائع
بالمعدلة ادناه.

$$d = \frac{1}{r} \times \Delta D$$

حيث ان (1000R)التغير الاولي في حجم الودائع = ΔD r=cRR (%20)

لذا الودائع او مضاعفة الائتمان 1 هو $\frac{1}{r}$

$$d = \frac{1}{20\%} \times 1000$$

$$d = \frac{100}{20} \times 1000$$

$$d=100/20*1000$$

$$d=RS 5000$$

هذا يعنى ان كل البنوك تخلق ودائع 2048 (5000-2952).ولكن هنالك حدود للائتمان البنكى
وهى كالتالى:

1. مجموع الاحتياطي النقدي للنظام البنكى .الاحتياطي النقدي الكبير يخلق ائتمان اكثر .
2. نسبة الاحتياطي النقدي تقاس بالبنك المركزى .النسبة الاكثر قوة ائتمان اقل وبالعكس .
3. العائدات المصرفية للاشخاص فى البلد .يعنى المعاملات المصرفية خلال الشيكات
'المسودات.والفواتيرالخ...

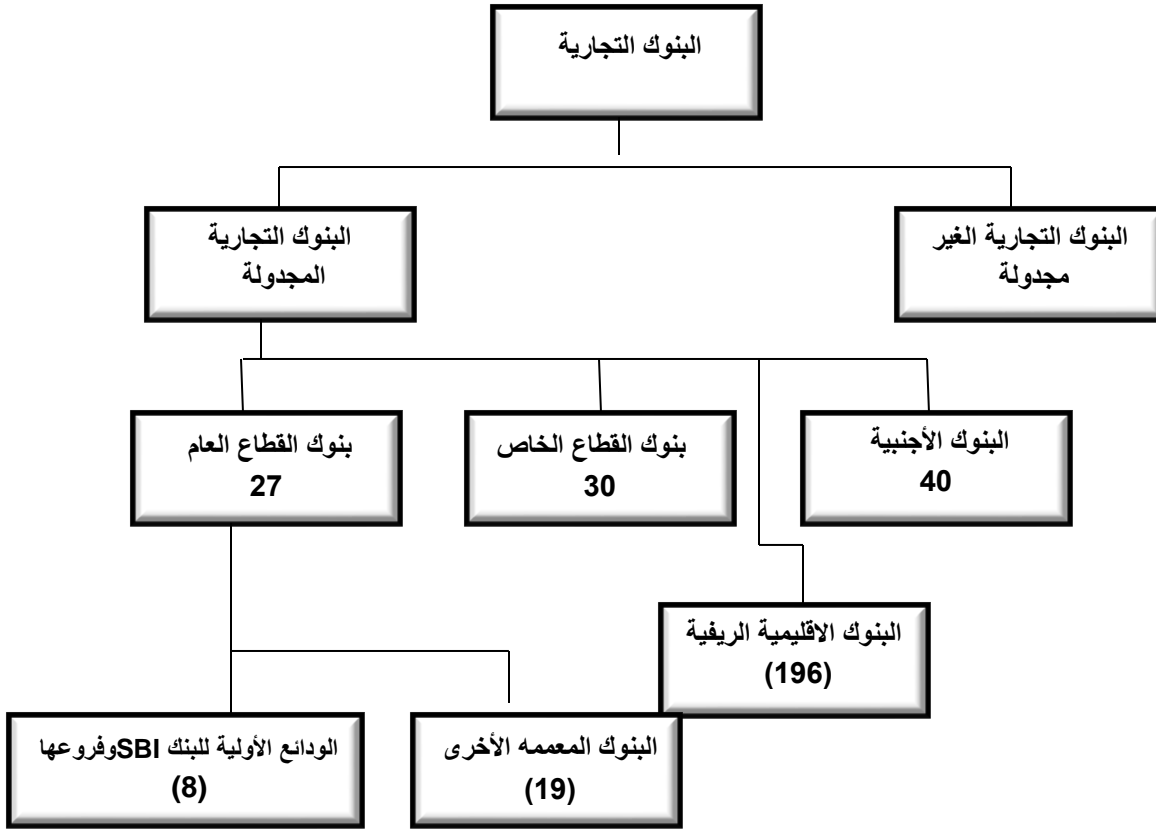
البنوك الجيدة عادة تحتفظ بكمية من النقد فى البنك .لاعادة اكثر .وهذا يخلق ائتمان كبير .

تصنيف البنوك التجارية

البنك التجارى الهندى يصنفها الى مجموعتين -بنوك تجارية مجدولة وبنوك تجارية غير مجدولة .بنوك
تجارية مجدولة وهى التى دخلت فى الجدول الثانى تمثل RBI،1934.هذه البنوك لديها راس المال
المدفوع والاحتياطي بقيمة اجمالية لاتقل عن 5 هكس والتي تنفذ العملية لصالح المودعين .بنوك تجارية
غير مجدولة وهى التى لم تدخل فى قائمة الجدول الثانى تمثل RBI 1934 .البنوك التجارية المجدولة
تحتوى على سبعة وعشرون قطاع بنكى عام.وثلاثون قطاع خاص 'واثنان وعشرون منها قديمة وثمانية
هى الجديدة .اربعون اجنبية ومئة تسع وستون بنوك ريفية .البنوك التجارية فى القطاع العام تضم البنك
الهندى والشركات التابعة السبعة وغيرها من التسعة عشر من البنوك المؤممة.

البنك المركزى :

البنك المركزى هو قمة المؤسسة فى النظام المصرفى والمالى للبلاد ، وهويلعب دور فى قيادة القواعد
وتنظيمها وتنسيقها وارشادها وتطويرها فى النظام المصرفى والمالى للبلاد ، اى بلد لها بنك مركزى يعرف
بمسميات مختلفة ، على سبيل المثال ، فى الهند يعرف بالبنك الاحتياطي الهندى ، بينما فى انجلترا
بالبنك الانجليزى وبالنظام الاحتياطي الفيدرالى فى الولايات المتحدة الامريكية ، البنك الاحتياطي الهندى
تاسس فى 1من ابريل 1935.



البنك المركزي يختلف عن البنوك التجارية بطرق كثيرة ومهمة

أولاً: مؤسسة لا تهدف الى الربح مثل البنوك التجارية. تتمثل الفائدة العامة للتحكم وتنظيم النظام المصرفي والمالي للبلاد.

ثانياً: البنك المركزي لايقوم بأداء الوظائف المصرفية العادية مثل قبول الودائع من الجمهور العام وتقديم الأقرض لهم.

البنك المركزي مملوك ومدار بواسطة الحكومة فى البلد 'بينما البنوك التجارية تمتلك بالحكومة او الأفراد كمساهمين . اى بلد لها بنك مركزى واحد فقط ولكن هنالك عدد من البنوك التجارية.

وظائف البنك المركزي :

البنك المركزي يؤدي عدد من الوظائف تناقش كالاتى:

1- إصدار العملات الورقية

البنك المركزي مخول بأصدار أوراق العملات للبلاد ،أوراق العملات من البنك المركزي هي العملة القانونية .يقوم قسم الاصدارات فى البنك المركزي باصدار العملات والقطع النقدية .البنك المركزي مطالب بالحفاظ على كمية من الذهب والأوراق المالية الاجنبية ضد مسألة الملاحظات .

2- مصرف ومستشار للحكومة

البنك المركزي يمثل بنك ووكيل ومستشار .كبنك للحكومة يستقبل الودائع من نقد 'شيكات ومسودات الخ...

يمد الحكومة بقروض قصيرة الأجل يبيع ويشترى العملات الأجنبية بمناصفة الحكومة .وهو يدر الديون العامة 'ويصدر قروض جديدة ويستقل شركاء لهذه القروض.ويدفع الفائدة النهائية لاعادة هذه القروض .البنك المركزي يمثل مستشار مالى للحكومة .تنصح الحكومة بالحصول على جميع المسائل المالية والنقدية وتساعد فى صياغة سياسات اقتصادية مختلفة.

3-مصرف للبنوك

كبنك مصرفى .البنك المركزي يؤدى وظائف متعددة .يمثل أمين الإحتياطى المالى للبنوك التجارية الأخرى.ويحفظ الودائع والاحتياطى المالى المطلوب للبنوك التجارية وايضاً يخصم الفواتير من البنوك التجارية.وهو الذى يقود البنوك وينظم انشطتها.

4-ودائع للإحتياطى الأجنبى :

البنك المركزي يحمى العملة الأحتياطية الأجنبية للبلاد .كل التحويلات للعملة الاجنبية للبلاد تتم عبر البنك المركزي .وهو يتحكم فى العملات الأجنبية الداخلة والخارجة .وهو يحافظ على الاستقرار والثبات لمعدل التغير فى البيع والشراء للعملة الأجنبية فى السوق.

5- مقرض اللجوء الأخير :

البنك المركزي يمثل مقرض اخيراً للجوء .وهو يوفر فى نهاية المطاف حاجة الى التمويل لجميع البنوك عن طريق خصم الاوراق المالية المعتمدة .

6- دار للتنظيف والتبادل والتسوية :

يعمل البنك المركزي كدار للتنظيف وتسوية المطالبات المتبادلة للمصارف التجارية. بما ان البنوك التجارية تحتفظ باحتياطياتها النقدية لدى البنك المركزي فانه من الاسهل والمريح أن تقوم بتسوية المطالبات وتسويتها فيما بينها عن طريق اجراء حساب ادخال التحويلات مع البنك المركزي.

7-التحكم فى الائتمان :

أهم وظيفة للبنك المركزي هي التحكم فى الائتمان بواسطة البنوك التجارية. يجب تنظيم العرض الإئتمان لضمان حسن سير الإقتصاد البنك المركزي يتبنى الطرق الكمية والنوعية للتحكم فى الائتمان الإقتصادى تهدف الاساليب الكمية الى التحكم فى تكلفة الائتمان وتوافرة بينما تؤثر الاساليب النوعية على استخدام الائتمان ودرجةته .

8-وظائف ترويجية وتنموية :

البنك المركزي يطور وينمى نظام مصرفى قوى .يساعده فى تطوير المؤسسات المالية مثل بنوك التنمية لتوفير أموال قابلة للاستثمار من أجل التنمية الزراعية والصناعية والقطاعات الأخرى للإقتصاد .وهى تساعد فى تطوير المال وسوق رأس المال فى البلاد .

أسئلة المراجعة :

1. عرف البنك التجارى ؟
2. عرف البنك المركزى ؟
3. ماهى الوظائف الأساسية للبنك التجارى ؟
4. ماهى الوظائف الأساسية للبنك المركزى للبلاد ؟
5. البنك المركزى هو (مقرض الملاذ الاخير) وضح .
6. وضح قانون قريشام .
7. وضح كيف تقوم البنوك بانشاء الإئتمان .

8. ماهى حدود خلق الإئتمان ؟
9. ميز بين طرق التحكم الائتمانى الكمى والنوعى التى تبنى بواسطة البنك المركزى .
10. ميز بين طلب الإيداع و زمن الإيداع.
11. ماهو تسهيل السحب على المكشوف؟
12. ماهو معدل البنك؟
13. ماذا نعنى بعملية السوق المفتوحة.
14. ماهو معدل الإحتياطى النقدى؟
15. ماهو الإقناع الأخلاقى ؟

معنى الميزانية وتعريفها كخطة مالية او بيان من الحكومة يبين بالتفصيل للإيرادات المقدره و النفقات المقترحة و المصروفات مع اختلاف التغيرات للسنة القادمة. فى سياق اخر ،الميزانية هى وصف سياسى مالى للحكومة ،الضرائب وسياسة الانفاق- وخطة مالية لتنسيق كل هذا، الميزانية تشير الى الانفاق الذى اكتمل فى السنة المالية السابقة وإحتمالات الإيرادات والإنفاق المقدره للسنة الحالية وتقديرات الإيرادات المتوقعة والنفقات المقترحة للسنة المالية القادمة على سبيل المثال

سوق تتضمن تقديرات الميزانية لعام 2005م و 2006 م .

1- الارقام الحقيقية لسنة 2004 و 2005م .

2- الميزانية الارقام المنقحة لسنة 2005 و 2006م.

3- الميزانية المقدره لسنة 2006 و 2007م .

فى الميزانية القصيرة يكشف عن الطابع الأساسى لسياسة الحكومة المالية، وهى الاداة التى تحكم من خلالها الاقتصاد ،الميزانية تحضر وتعلن بواسطة وزارة المالية قبل البرلمان فى بداية كل سنة مالية.تحت المادة 112من الدستور الهندى ، بيان الايرادات والمصروفات المقدره للحكومة المركزية تقدم كل سنة مالية.حسب الاتفاقية يتم تقديم الميزانية نهاية ايام شهر فبراير.فى حالة ميزانية الدولة تفترض الميزانية منقبل الهيئات التشريعية فى الولايات .فى كلتا الحالتين يتم عقد المناقشة العامة .المناقشة العامة تتعلق باعادة النظر والنقد الحكومى فيمايتعلق بمقترحات الميزانية .ثم يتم تقديم الميزانية للتصويت والتصويت على طلبات الحصول على المنح.عندما يتم التصويت على الطلبات ، الفواتير المالية توقع على إقتراحات الضرائب ، يتم إجازة قانون التخصيص للإذن بالنفقات ، لذا يقال ان الميزانية يتم إجازتها عند الموافقة على قانون التخصيص وفاتورة التمويل ، قانون التخصيص يتضمن كل المنح السنوية المصوتة او غير المصوتة، وهى تجاز بواسطة البرلمان .تسمى ايضا فاتورة المال، تجسد الفواتير المالية إقتراحات الحكومة لفرض ضرائب جديدة ، تعديل الضرائب الحالية او الاستمرار على حالها .

مكونات الميزانية :

تقسم الميزانية إلى جزئين دخل الميزانية ورسمال الميزانية .يوضح دخل الميزانية من المبلغ المستلم للحكومة وجمع الانفاق، لذا يضم الايرادات المستقبلية وايرادات الانفاق .

وراس مال الميزانية يوضح احتياجات الحكومة المالية والطرق المالية المختلفة للانفاق وهى تحتوى على رسمال المستقبل ورسمال الانفاق الحكومى .

الجدول ادناه يوضح تركيبات ميزانية الحكومة فى الهند

2006-2005 الميزانية المقدره	2005-2004 التنقيح المقدر	2004-2005 الميزانية المقدره	2004-2003 حقيقي	
351200	300904	309322	263878	1- الايرادات المستقبلية
33466	225804	233906	186982	2- عوائد الضرائب
77734	75100	75416	76896	3- عوائد غير ضريبية
163144	204887	168507	207490	4- راس المال المستقبل
12000	61565	27100	67265	5- القروض المستقبلية
-	4091	4000	16953	6- المستقبلات الاخرى
151144	139231	137407	123272	7- القروض والخصوم الاخرى
514344	505791	477829	471368	8- المبلغ المستلم الكلى (1+4)
370847	368404	332239	349088	9- الانفاق غير المخطط
330530	296396	293650	283502	10- العوائد الحسابية
133945	125905	129500	124088	11- دفعات الفائدة
40317	72008	38589	65586	12- راس المال الحسابى
143497	137387	145590	122280	13- الانفاق المخطط
115982	89673	91843	78638	14- العوائد الحسابية
27515	47714	53747	43642	15- راس المال الحسابى
514344	-	477829	471368	16- الانفاق الكلى (9+13)
446512	386069	385493	362140	17- عوائد الانفاق (14+10)
67832	119722	92336	109228	18- الانفاق الراسمالى
95312	85165	76171	98262	19- عجز الايرادات (17-1)
151144	139231	137407	123272	20- العجز المالى (16-6+5+1)
17199	13326	7907	-816	21- العجز الاولي (20-11)

إيرادات الميزانية :

تضم إيرادات الميزانية حسب الإحصائيات أعلاه ، العوائد المنفقة وسوف تناقش أدناه :

إيصالات الإيرادات :

الحكومة لها كل الإيصالات غير القابلة للإستيراد وهي تحتوى على الإيرادات الضريبية والإيرادات غير الضريبية .الإيرادات الضريبية تتكون من عائدات الضرائب والرسوم التي تفرضها الحكومة .تتكون الإيرادات غير الضريبية من العوائد والأرباح الموزعة على الإستثمارات التي تقدمها الحكومة والإيرادات وغيرها من إيصالات الخدمة المقدمة من قبلها.

الإيرادات الضريبية هي مورد مهم من إيصالات الإيرادات الحكومية .وهناك ضرائب مختلفة مفروضة من الحكومة في الهند .وهناك ثلاث موارد مهمة من العوائد الضريبية وهي الدخل الضريبي،الرسوم الجمركية والرسوم المفروضة .وجزء منها الضرائب المفروضة على رأس المال مثل ضريبة الثروة على الممتلكات وضريبة الهدية.

ضريبة الدخل تفرضها الحكومة على دخل الأفراد والشركات .في الهند ضريبة الدخل تقسم الى مجموعتين - دخل زراعى ودخل ضريبي غير زراعى .الضرائب الزراعية هي أمر متعلق بتشريع الدولة ،والضرائب غير الزراعية هي موضوع مركزى .وضرائب الدخل غير الزراعية نوعان ضرائب دخل فردى وضرائب على الشركات.الضرائب الفردية مفروضة على الدخل الفردى .تفرض الضريبة على اجمالى الدخل من جميع المصادر .الدخل الضريبي الإجمالى يحسب من المرتبات الأساسية، الدخل من أرباح الممتلكات العقارية ومكاسب من أرباح رأس المال او مهنة الأعمال والدخل من مصادر اخرى.تعتمد ضريبة الدخل على مبدأ القدرة على الدفع .كل شخص غير ملزم يدفع ضريبة الدخل .

الضرائب على الشركات مفروضة على الدخل والفوائد الكلية للشركات 'بغض النظر عن القطاع والعمليات وهي تدفع بطرق متقدمة وليس مثل الدخل الضريبي الذى يخصم من المصدر.والحكومة تفرض ضرائب مختلفة على الملكية والمعاملات الرأسمالية مثل ضريبة الأملاك وضريبة الهدية والرسوم العقارية، يتم فرض ضريبة الثروة على الثروة المتراكمة او ممتلكات الأفراد الهندوس غير المقسمة والشركات الوليدة .والفكرة

الأساسية فى فرض هذه الضرائب هي التقليل من عدم المساواة فى الدخل والثروة ، وفقا لقانون الهدية الضريبية "1958" والهدية الضريبية تفرض بواسطة الحكومة.يتم فرض الضريبة اما على المتبرع او على المتلقى عندما يتم تقديم هدية تتجاوز مبلغ معين .يتم فرض واجب الملكية على القيمة الرأسمالية لجميع الممتلكات التى تنقل بعد وفاة شخص الى ورثته .وهى ضريبة مباشرة وضريبة دخل الملكية .وسوف نوضح الضرائب غير المباشرة او السلع الضريبية ، الرسوم الجمركية والرسوم المفروضة هما نوعان مهمان من السلع الضريبية الرسوم الجمركية هى ضرائب مفروضة على السلع الواردة والصادرة فى الهند .الرسوم الجمركية تحتوى اساسا على رسوم الاستيراد ، رسوم الاستيراد فى الغالب من حيث القيمة فى الطبيعة القيمة الاسمية تعنى الرسوم المفروضة كنسبة مئوية من سعر المنتج.

الرسوم المفروضة مفروضة من الحكومة المركزية على البضائع المنتجة (غالبا بضائع مصنعة) فى البلد.الرسوم المفروضة تغطى سلع كثيرة .ثبات الرسوم المفروضة يرجع الى حجم ووزن الوحدة المقاسة. والمصادر الاخرى للحكومة هى العوائد غير الضريبية مثل الفائدة المتلقاة تقسم والارباح والعوائد غير الضريبية الاخرى.

تشمل إيصالات الفوائد ، الفوائد على القروض من قبل الحكومة المركزية لاقاليم اتحاد الحكومات الولائية والفوائد المدفوعة للسكة الحديد والإتصالات اللاسلكية والفوائد على القروض من القطاع العام والشركات،التعاونيات،الخ...

توزيعات الأرباح تحتوى على الأرباح من البنك الإحتياطي فى الهند ، تاميم البنوك وشركة التأمين على الحياة فى الهند (LIC).وايضا تضم توزيعات شركة التامين العامة (GIC).بنك التنمية الصناعية فى الهند (IDBI) وغيرها من المؤسسات المالية غير البنكية .

الإيرادات غير الضريبية ترجع إلى الإيرادات من الخدمات المالية (الارباح من تداول العملات)،الخدمات الاجتماعية (المقبوضات من الجرائم والخدمات التجارية)الخدمات الإقتصادية (المقبوضات من تربية الحيوانات ،الاسماك ،المواصلات ،الاتصالات ،السياحة الخ ...)، الخدمات العامة (رسوم الامتحانات ل

UPSC ،بيع النماذج ،رسوم الجوازات ،رسوم الفيزا الخ...) والمنح المساعدة(المنح المساعدة من البلدان الاجنبية والمنظمات العالمية).

إيرادات الإنفاق :

تعود الى دفع الفائدة العادية الحكومة من الديون ، الإنفاق هنا لا يخلق أى أصول مالية .فى الميزانية الهندية الاوراق لاتصنف الايرادات المنفقة فى الخطة ولافى غير الخطة.

خطة ايرادات الانفاق تتعلق بالخطة المركزية والمساعدات المركزية التى تزود من الولاية واتحاد الولايات الاقليمية المخطط ، مثلا الانفاق يقابل الاحتياجات المالية لخطة التنمية فى الولايات المركزية وحدود الولاية .وهى تحتوى الخطة المساعدة فى التنمية الزراعية 'والتنمية الريفية والرى والتحكم فى الفيضانات 'الصناعات والمعادن ،المواصلات ، والاتصالات ،العلوم والتكنولوجيا كلهم فى المركزية وحدود الولاية.

الايرادات المنفقة غير المخططة وهى تغطى عموما نطاق واسع من الخدمات الحكومية الاجتماعية والاقتصادية .الانفاق على الخدمات العامة يتضمن وزارة المعاشين البرلمانين 'رئاسة الوزراء والقنصلية ، جمع الضرائب 'فوائد الدفع 'وزارة الخدمات الخ...

إنفاق الخدمات الاجتماعية يضم الانفاق على التعليم ، الفنون والثقافة ، العلوم والبحوث ، الخدمات الطبية الخطط العائلية 'الصحة العامة 'التوظيف والعمالة والاعلانات والمعلومات 'الامن الاجتماعى والثروة.

هذا الانفاق رئيسى ومهم فى المساعدة لتحسين الجودة والانتاجية فى التعداد السكانى عموما .الخدمات الاقتصادية تضم الانفاق على الزراعة 'الرى 'الصناعة 'والمعادن 'التجارة الخارجية وترقية الواردات الحظائر الحيوانية ، تنمية مزارع الالبان،الاسماك ،الغابات ، تنمية المجتمع ، تنمية المياه والطاقة ، المواصلات والاتصالات .هنالك ثلاثة اشيا رئيسية فى الانفاق غير الحكومى هى فوائد الدفع ، المعاشيين والملحقات الاخرى .

رأس مال الميزانية :

رأس مال الميزانية يغطى راس المال المتلقى والانفاق الراسمالى للحكومة حسب ماموضح ادناه :

العائدات المستلمة :

هو المتلقى من الحكومة والذي يخلق المقدرة او نقصان اصول الاموال .والمكون الأساسى له هو المتلقى من القروض المختلفة الأنواع والدفع للقروض والمقدمة من الشركاء الآخرين.وأهم راس مال متلقى هو قروض السوق ، الودائع الخاصة ،المساعدات الخارجية ، تغطى كل القروض والسلفيات ،الادخار البسيط وامدادات النقد.

قروض السوق هي القروض التى تطرح بواسطة الحكومة سوا نقدا او برأس مال السوق .وهى تحسب على انها الصافى الاساسى .مثلا .اجمالى السلف اقل من اعادة الدفع للقروض.

الودائع الخاصة هي استثمار الحكومة بواسطة النقد الغير الحكومى المدخر 'الاکراميات النقدية واستثمار النقد الفائض ل LIC ، GIC والتوظيف.التامين الولاى وتامين الشركات الخ ...

المساعدات الخارجية هي القروض المتلقاة من البلدان الأجنبية والمنظمات العالمية .تغطية القروض والسلفيات ترجع الى تغطية القروض والسلفيات بواسطة الحكومة المركزية والولايات الاقلية والحكومات الاجنبية والتعهدات الصناعية 'البلديات'المجتمعات التعاونية 'موظفى الشركات فى القطاع الخاص والحكومى.

التوفير البسيط هو رأسمال متلقى مهم .وهويضم توفير الحساب البريدى.

ورجوع الودائع بمكاتب البريد .فيسكان فيكس بيترا، الشهادات القومية للتوفير الخ ...

المدخر النقدى يحتوى النقدى الولاى والمدخر النقدى العام.الانفاق الراسمالى هو الانفاق على الحكومة الناتج من احداث طبيعية او اصول ماليةونقصان فى الخصومات المالية .الانفاق الذى اكتسب من اصول مالية ومادية مثل الارض 'المبانى 'الالاليات'المعدات 'الاسهموفى منح القروض والسلفيات فى الولايات الحكومية والمشاريع العامة الخ ...

تصنف مستندات الميزانية الإنفاق الراسمالى الى مخطط وغير مخطط .إنفاق راسمالى مخطط يتعلق بالحكومة المركزية على المشروعات تتضمن تحت الخطة المركزية.وتحتوى المساعدات المزودة من الحكومة

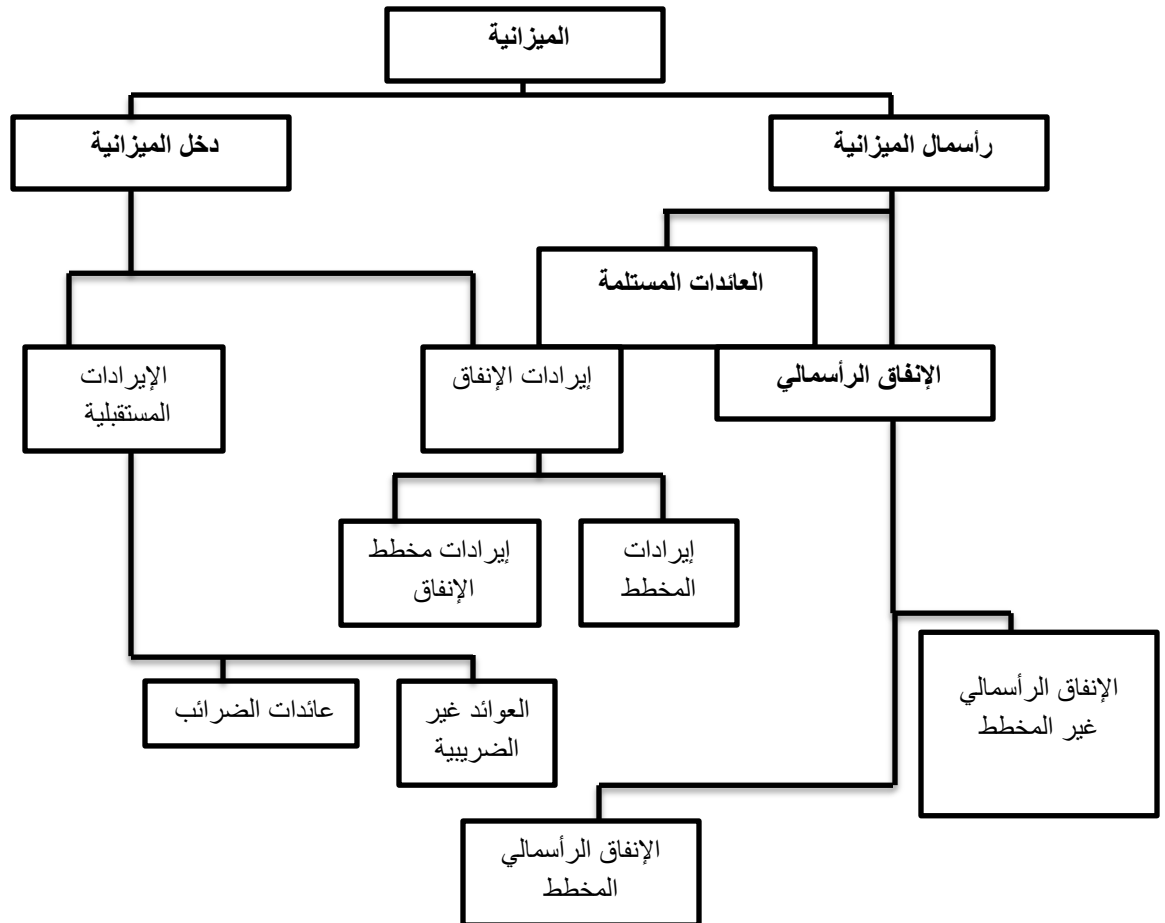
المركزية الولائية والحكومات الاتحادية الاقليمية التي تقابل الاحتياجات المادية لخطط المشاريع .وهذا الانفاق يساعد على التطور الاقتصادى للبلد.

الانفاق الراسمالي غير المخطط متنوع عموما .اجتماعى وخدمات اقتصادية تزود بواسطة الحكومة.الخدمات العامة تضم الانفاق الراسمالي على الدفاع والخدمات المدنية مثل الانفاق على المكاتب والمباني الوزارية.العمل الانشائى على اغراض الدفاع والمعدات والادوات للدفاع.

الخدمات المجتمعية والاجتماعية تضم الانفاق على مباني المدارس 'المؤسسات التكنولوجية' البحوث العلمية ، المستشفيات الخ...

الخدمات الاقتصادية تضم الانفاق على مختلف المشاريع الاقتصادية التنموية مثل الزراعة والصناعة والتعدين والطاقة والطرق والكبارى الخ...

مكونات الميزانية تلخص فى المخطط ادناه:-



اهداف الميزانية

نشرح فيمايلي اهداف الميزانية

1. عمل خطة تعريفية بتقديرات الإيرادات ومقترجات الإنفاق والمدفوعات تحت مسميات مختلفة.
2. عمل مناقشات متعلقة بالضرائب والقروض ، والإنفاق على النظام المالي.
3. التقسم للعمليات الحكومية المختلفة والاداء القضائي المتعلق بالتنمية الإقتصادية.
4. عمل وسيلة لتحقيق الاهداف المختلفة السياسية والإقتصادية مثل حفظ الإستقرار الإقتصادي ومنع تقلب الاعمال الادارية.
5. تمثل مؤشر التوظيف الحكومي
6. تدبير المشاريع العامة.

توازن الميزانية وعدم توازن الميزانية

الميزانية قد تكون متوازنة وغير متوازنة.حسب دالتون 'توازن الميزانية هو 'انتهاء الفترة الزمنية 'الإيرادات لا تسقط اقل من الانفاق.لو تجاوز الانفاق الإيرادات يقال ان الميزانية غير متوازنة.

في سياق اخر .الميزانية متوازنة عندما تكون إيرادات الضرائب الحكومية والانفاق متساويان لذا 'في حالة توازن الميزانية .

$$\text{الإيرادات} = \text{الإنفاق}$$

فائض الميزانية وعجز الميزانية

عندما توضح الحكومة ان الدخل والانفاق غير متساويان ، يقال ان هذا عدم توازن في الميزانية ، وهذا الاختلاف التوازني يرجع الى زيادة في الانفاق دخل الزيادة او تجاوزات الدخل للانفاق .

في الحالات السابقة ناتجة عن عجز الميزانية وفي حالات اخرى فائض الميزانية .لذا تجاوز الدخل اكثر من الانفاق يسمى فائض الميزانية .

الإيرادات < الإنفاق

فائض الميزانية هو التعهد الرئيسى بتقليل زيادة الإنفاق فى الاقتصاد . عندما تكون الإيرادات أكثر من الإنفاق . تأخذ خارج جدول الإنفاق فى المجتمع . وهذا بدوره ينقص الدخل القومى والطلب الكلى عبر مضاعفة التأثير . لذا فائض الميزانية تأخذ فى الاعتبار عندما يكون هنالك تضخم حاد فى الاقتصاد . الفائض العجزى يغطى بنقص الانفاق الحكومى او بزيادة الضرائب او بالاثنتان معا .

زيادة الانفاق أكثر من الدخل يسمى عجز الميزانية . يغطى كمية العجز عن طريق الاقتراض العام او تجميع الفائض من الاموال بواسطة الحكومة . لذا ، العجز فى الميزانية يزيد من مستويات الحكومة . لذلك فى حالة عجز الميزانية :

الإنفاق < الإيرادات

عندما يكون مستوى الاقتصاد مرفوع 'العجز فى الميزانية يأخذ فى الاعتبار . عجز الميزانية يرفع مستوى الانفاق ومجموع الطلب خلال مضاعفة التأثير . لذا 'الدخل القومى ايضا يرتفع .حيثما تكون الحالة الاقتصادية اعلى من مستوى العمالة . من الجانب الاخر . سياسة عجز الميزانية تضاف الى ضغوط التضخم الاقتصادية . عجز الميزانية يرفع بزيادة الانفاق الحكومى او نقصان الضرائب او كلا الامران . عندما ترفع الحكومة الانفاق (الإيرادات المتبقية نفسها) الانفاق الاجمالى ايضا يزداد خلال مضاعفة التأثير 'وتجميع الطلب يزداد اقتصاديا عندما تنقص الحكومة معدلات الضرائب او الضرائب نفسها . الدخل المدخر فى المجتمعات يزداد لتحفيز الانفاق ليؤدى الى زيادة فى مجموع الطلب .

أنواع العجز

هنالك اربعة انواع من العجز هى :عجز الميزانية ،العجز المادى ،العجز الأولى وعجز الإيرادات .

عجز الميزانية يختلف بين (a)الإنفاق الكلى (b)الإيرادات الحالية وصافى راس المال المتلقاة من الخارج والدخل للحكومة .العجز المادى هو الاختلاف بين (a)الانفاق الحكومى الكلى (b)الإيرادات المتلقاة زائدا

رأس المال المتلقاة الذى ليس هو من طبيعة القروض .العجز الاولى هو الفرق بين العجز المادى ودفعات الفائدة .وعجز الإيرادات هو زيادة إنفاق الإيرادات الحكومية اكثر من الإيرادات المتلقاة .

اسئلة المراجعة

1. ماذا نعنى بالميزانية ؟ الشرح مهم
2. ماهى إيرادات الميزانية ؟
3. عرف رأس مال الميزانية.
4. ماهى الضرائب التعاونية ؟
5. اذكر اثنان من المصادر للإيرادات غير الضريبية للحكومة المركزية.
6. اذكر ثلاث مصادر لحالات رأس المال المتلقاة من الحكومة المركزية .
7. ماهو الدخل الضريبى الشخصى .
8. عرف موازنة الميزانية .
9. عرف فائض الميزانية .
10. عرف عجز الميزانية .
11. ماهى أدوات الإيرادات ؟
12. عرف الإيرادات الضريبية وغير الضريبية .
13. ماهو الفرق بين إيرادات الميزانية ورأس مال الميزانية ؟
14. فرق بين الانفاق التتموى وغير التتموى .
15. ماهو الانفاق غير المخطط ؟
16. كيف يكون العجز ممول ؟
17. ماهى الثلاث مستويات التى تؤثر فى الميزانية الإقتصادية ؟