



جامعة السودان للعلوم
والتكنولوجيا

كلية علوم الحاسوب وتقانة المعلومات

تطبيق سلسلة التراث السوداني

(العيونات – والفلكلور)

Our Legacy (Star Houses and Folklore)

بحث تكميلي لنيل درجة البكالوريوس مرتبة الشرف في الحاسوب ونظم
المعلومات

أكتوبر 2017م

بِسْمِ اللَّهِ الرَّحْمَنِ الرَّحِيمِ
جامعة السودان للعلوم
والتكنولوجيا
كلية علوم الحاسوب وتقانة المعلومات
تطبيق سلسلة التراث السوداني (العيونات —
والفلكلور)

Our Legacy (Star Houses and Folklore)

إعداد الطلاب:

- أيمن عبداللطيف محمد عبدالحميد
- مروة الشيخ محمد ميرغني
- منزر محمد الشايب أحمد
- نبيل عبدالمطلب محمد عثمان

إشراف:

د. محمد عدني

التاريخ:/...../.....

توقيع المشرف:

الآية

قال تعالى: ((قِرَأَ بِاسْمِ رَبِّكَ الَّذِي خَلَقَ (1) خَلَقَ الْإِنْسَانَ مِنْ عَلَقٍ (2) اقْرَأْ
وَرَبُّكَ الْأَكْرَمُ (3) الَّذِي عَلَّمَ بِالْقَلَمِ (4) عَلَّمَ الْإِنْسَانَ مَا لَمْ يَعْلَمْ (5))

صدق الله العظيم

سورة العلق (1-5)

الْحَمْدُ لِلَّهِ

الحمد لله في سري وفي علني والحمد لله في حزني وفي سعدي..... الحمد لله عمّا كنت أعلمه.....
والحمد لله عمّا غاب عن خلدي الحمد لله من عمت فضائله..... وأنعم الله أعبت منطق العدد فالحمد لله
ثمّ الشكر يتبعه.. والحمد لله عن شكري وعن حمدي

الإهداء

إلى من نحمل أسماءكم بكل فخر

إلى من علمونا نتخذ من العلم ثروة،،

أباونا،،،

إلى القلوب الكبيرة... إلى أنهار الحنان الدافق..... إلى من سهرن لئلام... وتعبن لنكبر.....

إلى من تزف الجنة تحت أقدامهن... إلى من كان دعائهن سر تقدمنا.....

أمهاتنا،،،،،

إلى سندي وقوتي وملاذي بعد الله إلى من آثروني على أنفسهم

إلى من علموني معنى الحياة

إلى من أظهروا لي ماهو أجمل من الحياة

إخوتي،،،،،

إلى من كانوا ملاذي وملجئي إلى من تذوقت معهم أجمل اللحظات

إلى من سأفتقدهم..... وأتمنى أن يفتقدوني

إلى من جعلهم الله أخوتي في الله... ومن أحببتهم في الله

طلاب قسم الحاسوب ونظم المعلومات.....

إلى اللذين مهدوا لنا طريق العلم والمعرفة،،، إلى اللذين حملوا أقدس رسالة في الحياة

أساتذتنا الأفاضل...

الشكر والعرفان

رسالة أبعثها مليئة بالحب والتقدير والاحترام ولو أنني أوتيت كل بلاغة الكلم ، وأفنيت بحر النطق في النظم والنثر لما كنت بعد القول إلا مقصراً ومعتزفاً بالعجز عن واجب الشكر.

أباؤنا الكرام

كنت ولا زلت كالنخلة الشامخة تعطي بلا حدود، فجزاك عنا أفضل ماجزى العاملين المخلصين وبارك الله لك وأسعدك أينما حطت بك الرحال.

الدكتور : محمد عدني

مستخلص

لتلافي جوانب القصور في عملية حفظ التراث وعرضه بشكل جميل ومحاولة إستخدام التكنولوجيا في هذا، تم تصميم التطبيق والموقع ، ويتكون التطبيق من عدة قوائم ، قائمة تشتمل علي الأنواء عند العرب وهي تتحدث عن منازل النجوم في البيئة العربية و خصائصها وقسمت لعدة مواسم وكل موسم يحتوي علي عدد من الأنواء . و ايضا قائمة تحتوي علي الأنواء عند السودانيين (العينات) تم تقسيمها علي فصول السنة الأربعة والأشياء التي يزرعونها في توقيت كل عينة. و قائمة تحتوي علي الرؤية الشرعية وفيها تم التحدث عن البدع والخرافات التي كان ينتهجها العرب في الاستمطار والنوء بالمطر . وشمل أيضاً الفلكور السوداني وتحديداً المطبخ وأدواته.

يقوم المستخدم بتحميل التطبيق علي هاتفه المحمول الذي يعمل بنظام الاندرويد ويجب أن يكون المستخدم متصلاً بالانترنت لكي يستطيع الوصول الى قاعدة البيانات وتحميل البيانات منها ليتم عرضها في التطبيق تقوم الادارة - بواسطة موقع إلكتروني وهو عبارة عن مجموعة من صفحات الويب تساعد في التحكم في قاعدة البيانات ومن ثم التحكم في التطبيق- بعملية تسجيل الدخول أولاً وبعد ذلك تقوم بعمليات الإضافة والتعديل والحذف وغيرها من العمليات التي يمكن أن تقوم بها. ويمكن هذا التطبيق من عرض التراث بصورة راقية جميلة يمكن أن تساعد في نشره بطريقة جديدة مواكبة.

Abstract

To avoid deficiencies in the process of preserving the heritage and display beautifully and try to use technology in this .

The application consists of several lists, a list that includes the Arabs. It talks about the stars houses in the Arab environment and their characteristics. It is divided into several seasons and each season contains a number of angles. Also, a list containing the samples of the Sudanese (samples) was divided into the four seasons and the things they cultivate at the time of each sample. And a list containing the vision of legitimacy and it was talking about the innovations and superstitions that the Arabs were in the rain and rain. It also included Sudanese folklore, specifically cuisine and instruments .

The user downloads the application to the mobile phone that runs Android system and the user must be connected to the Internet in order to have access to the database and download data from them to be displayed in the application. The administration - by a website, which is a collection of web pages to help in the control of the database and then Control App logon process first and then conducting the addition, modification, deletion and other operations that can be carried out. This application enables the presentation of the heritage in a beautiful fashion can help to publish in a new way keep pace.

المصطلحات

المقابل باللغة العربية	المقابل باللغة الانجليزية	المصطلح
لغة الاستعلام المهيكلة	Structured Query Language	SQL
لغة نصية برمجية صممت اساسا من اجل استخدامها لتطوير وبرمجة تطبيقات الويب	Personal Home Page	PHP
محرك قاعدة البيانات مفتوحة المصدر	My Structured Query Language	MySQL
لغة البرمجة الاساسية التي يعمل من خلالها الانترنت	Hypertext Markup Language	HTML
لغة النمذجة الموحدة	Unified Modeling Language	UML
برنامج لعمل سيرفر شخصي على جهازك	X Apache MySql Perl PHP	XAMPP
لغة الترميز المتشعب	Extensible Markup Language	XML
لغة برمجية مستقلة مشتقة من جافا اسكربت تستخدم لتمرير البيانات بين صفحات PHP	JavaScript Object Notation	JSON

جدول المحتويات

أ.....	الآية
ب.....	الحمد لله
ج.....	الإهداء
د.....	الشكر والعرفان
ز.....	المصطلحات
ح.....	جدول المحتويات
2.....	الفصل الأول
	مقدمة
1.....	1.1 تمهيد
2.....	2.1 مشكلة البحث
2.....	3.1 اهداف البحث
2.....	4.1 الدافعية
2.....	5.1 مدي البحث
3.....	6.1 حدود البحث
3.....	7.1 منهجيات البحث
4.....	8.1 النتائج المتوقعة
4.....	9.1 هيكلية البحث
4.....	10.1 مجال البحث
1.....	الفصل الثاني
5.....	1.2 تمهيد
5.....	2.2 الخلفية النظرية
5.....	1.2.2 تعريف الانواع (العينات)
5.....	2.2.2 الانواع عند العرب
6.....	3.2.2 اقسام الانواع عند العرب
6.....	1.3.2.2 موسم الوسم
7.....	2.3.2.2 موسم المربعانية
9.....	3.3.2.2 موسم الشبب
10.....	4.3.2.2 موسم العقارب
11.....	5.3.2.2 موسم الحميمين
12.....	6.3.2.2 موسم الذراعين
13.....	7.3.2.2 موسم الثريا
15.....	8.3.2.2 موسم التوبيع
15.....	9.3.2.2 موسم الجوزاء
16.....	10.3.2.2 موسم المرزم
17.....	11.3.2.2 موسم الكليبين

17.....	موسم سهيل	12.3.2.2
18.....	تعريف العينات عند السودانين	4.2.2
19.....	عينات الصيف	1.4.2.2
20.....	عينات الخريف	2.4.2.2
22.....	عينات الشتاء	3.4.2.2
23.....	عينات الربيع	3.4.2.2
25.....	رؤية شرعية	5.2.2
25.....	فتوي الشيخ محمد صالح المنجد	1.5.2.2
26.....	الفلكور السوداني	6.2.2
26.....	تعريف المطبخ السوداني (التكل)	1.6.2.2
28.....	الدراسات السابقة	3.2
28.....	دراسات نظرية	1.3.2
28.....	دراسات تطبيقية	2.3.2
29.....	الباب الثالث	
30.....	تمهيد	1.3
30.....	التقنيات والأدوات المستخدمة	2.3
30.....	WAMP SERVE	1.2.3
30.....	XAMPP SERVER	2.2.3
30.....	MY SQL	2.2.3
31.....	SQL	3.2.3
31.....	PHP	4.2.3
31.....	JSON..	5.2.3
31.....	ANDROID	6.2.3
32.....	JAVA	7.2.3
32.....	XML	8.2.3
32.....	UML	9.2.3
32.....	STELLARIUM	10.2.3
33.....	لغة النمذجة الموحدة (UML)	11.2.3
33.....	الباب الرابع	
33.....	بناء النظام وتنفيذه	
34.....	تمهيد	1.4
34.....	USE CASE DIAGRAM مخطط الحالة	2.4
34.....	ACTIVITY DIAGRAM مخطط النشاط	3.4
35.....	SEQUENCE DIAGRAM مخططات تسلسل العمليات	4.4
35.....	Login تسجيل الدخول	1.4.4
36.....	Registration التسجيل	2.4.4
37.....	Insert الاضافة	3.4.4
38.....	Update التعديل	4.4.4
39.....	Delete الحذف	5.4.4

40	العرض Display	6.4.4
41	Read	7.4.4
42	Comment	8.4.4
43	التحكم في التعليقات Comment Control	1.2.4
44	مخطط المكونات Components	5.4
33	الباب الخامس	
46	تمهيد	1.5
46	شاشات الموقع الالكتروني	2.5
46	صفحة تسجيل الدخول للموقع	1.2.5
47	شاشة توضح الصفحة الرئيسية للموقع	2.2.5
48	شاشة توضح الرؤية الشرعية	3.2.5
49	شاشة توضح التراث السوداني	4.2.5
50	شاشة توضح عينة من عينات التراث السوداني	5.2.5
51	شاشة توضح المقارنة بين الانواء والعينات	6.2.5
52	شاشة توضح الفلكلور السوداني	7.2.5
53	صفحة تسجيل المستخدم في الموقع	8.2.5
53	شاشة توضح إضافة التعليقات	9.2.5
54	شاشة التحكم في التعليقات	10.2.5
55	شاشة الدخول الادمين للتحكم في الموقع	11.2.5
56	شاشة الادمين للتحكم في الموقع	12.2.5
56	مجموعة من الاعدادت الخاصة بالادمن للتحكم بالنظام المقترح	
57	شاشة توضح الإتصال عبر الموقع	13.2.5
58	شاشات تطبيق الاندرويد	3.5
58	الشاشة الترحيبية للتطبيق	1.3.5
59	الشاشة الرئيسية للتطبيق	2.3.5
60	الشاشة الرئيسية للتطبيق مع القائمة الجانبية	3.3.5
61	شاشة توضح التراث السوداني	5.3.5
62	شاشة توضح مثال التراث السوداني	5.3.5
63	شاشة توضح المقارنة بين التراث السوداني والعربي	6.3.5
64	شاشة توضح مثال للمقارنة بين التراث السوداني والعربي	7.3.5
65	شاشة توضح الفلكلور	8.3.5
66	شاشة توضح مثال على الفلكلور السوداني (المطبخ)	9.3.5
67	شاشة توضح مثال على المطبخ السوداني	10.3.5
68	شاشة توضح الرؤية الشرعية	11.3.5
69	شاشة توضح مثال علي الرؤية الشرعية	12.3.5
70	شاشة توضح مشاركة التطبيق	13.3.5
71	شاشة توضح معلومات عن التطبيق	14.3.5
46	الباب السادس	
46	النتائج والتوصيات	2.
72	النتائج	11.1
72	التوصيات	12.1
73	الخاتمة	13.1

فهرس الأشكال

Error! Bookmark not defined.....	شكل (3،1) مخطط حالة الاستخدام للنظام
Error! Bookmark not defined.....	شكل (3،2) مخطط التتابع إنشاء حساب
Error! Bookmark not defined.....	شكل (3،3) مخطط التتابع لتسجيل الدخول
Error! Bookmark not defined.....	شكل (3،4) مخطط التتابع لتقديم وقف
Error! Bookmark not defined.....	شكل (3،5) مخطط التتابع لإضافة تعليق
Error! Bookmark not defined.....	شكل (3،6) مخطط التتابع لعرض التعليقات
Error! Bookmark not defined.....	شكل (3،7) مخطط التتابع لتعديل البيانات
Error! Bookmark not defined.....	شكل (3،8) مخطط التتابع لحذف البيانات
Error! Bookmark not defined.....	شكل (3،9) مخطط التتابع لقبول طلب
Error! Bookmark not defined.....	شكل (3،10) مخطط النشاط للنظام
Error! Bookmark not defined.....	شكل (5،1) واجهة إختيار نوع الوقف
Error! Bookmark not defined.....	شكل (5،2) واجهة إختيار مجال الوقف
Error! Bookmark not defined.....	شكل (5،3) واجهة تحديد نوع الواقف
Error! Bookmark not defined.....	شكل (5،4) واجهة تحديد عدد الناظرين
Error! Bookmark not defined.....	شكل (5،5) واجهة الوثيقة

الفصل الأول

مقدمة

1.1 تمهيد

التراث السوداني يحفل بالكثير من العادات والتقاليد الموروثة من الأجداد علي مر الزمان والعصور وما يميز تاريخنا عن بقية العالم وجود العديد من القبائل والمناطق مختلفة اللهجات واللغات واي قبيلة لها إرث تاريخي ثقافي ضخم ونحن نحافظ علي إرثنا وثقافتنا من الاندثار ولكي يجد الجيل القادم حظه ويسير علي خطى اجداده ولكي نعكس تراثنا وثقافتنا للعالم قد قمنا بتقسيم دراستنا الي قسمين قسم يتعلق بالعينات والجانب الآخر يتحدث عن الفلكلور وفي الفلكلور تحديداً أشياء نستخدمها يوميا في حلنا وترحالنا ولايخلو بيتنا سودانيا منها.

أولاً: الانواء (المنازل - العينات) والمنزلة هي مرور الشمس ثلاثة عشر يوماً على نجوم معينة في برج معين كل منزلة أو (عينة) عدد أيامها 13 يوماً ، عدا (جبهة الأسد) والتي عدد أيامها 14 يوماً مقسمة علي عدد أيام السنة 360 يوم والمنازل مرتبطة بالأبراج عند العرب فنجد في بداية الصيف برج الحمل بينما يكون كل فصل الخريف في برج (الأسد) ويشتد البرد في برج العقرب وبناءً على ذلك يكون هناك تأثير واضح علي الطبيعية (بإذن الله)، كهطول الأمطار والمد والجزر في البحار.

في البادية السودانية علي وجه الخصوص والأرياف والحضر يهتم الكثير من الناس بمنازل القمر التي يطلق العرب عليها مسمي (الانواء) وفي السودان يطلقون عليها أسم(العينات) منذ قديم الزمان وعند العرب تحديداً الأنواء يسيرون بها حياتهم اليومية وكانوا يتعبدون بها ، وكان بعض النجوم عبارة عن مصدر تشاؤم بالنسبة لهم وبعضها مصدر فرح وسرور الأنواء (العينات) تحتوي علي 28 منزلة (عينة) هذه المنازل مرتبطة بالأبراج ووزعت علي 12موسم عند العرب وكل موسم يحتوي علي عدد من المنازل (العينات) وهي مرتبة الترتيب التالي (1- سهيل 2- الوسمي 3- المربعانية 4- الشبط 5- العقارب 6- الحميم 7- الذرعان 8- كنة الثريا (الثرياء) 9- الثريا 10- التويبع 11- الجوزاء 12- المرزم 13- الكليبين) وداخل هذا الترتيب موزعة علي 28 منزلة كل موسم يحتوي علي أربعة أو أكثر من المنازل ، أما التراث السوداني يختلف عن العربي حيث قسمت العينات علي فصول السنة الأربعة الصيف الخريف الشتاء والربيع وفي بعض المناطق في السودان نادراً ما يحدث الربيع لذلك تتداخل عينات الشتاء و الربيع والصيف مع بعض أيضاً الفرق بين العربي والسوداني في تسمية الانواء(العينات) نفسها كمثل نوء (عينة) الذراع تسمي الضراع ونوء الخيرسان يسمي عندنا الخيرسان وذلك لنطق بعض الحروف قريبة المخارج بدلاً عن الحرف الأصلي. وذلك من خصائص اللغة العربية، وهي مسميات مستمدة من اللهجة العامية عندنا في السودان التشابه في تاريخ كل منزلة وبدايتها ونهايتها وبعض من خصائصها وفوائدها.

في السودان استخدام (العينات) يتعلق بفصول السنة الصيف الخريف الشتاء الربيع وأي عينة لها خصائص بالجانب الزراعي يحددون فيه ميعاد زراعة المحاصيل والفواكه، وأيضا لعقد قران الزيجات وتلقيح الحيوانات فهم يعلمون مالذي يزرعونه في (عينة النثرة) ومانوع الآفات والحشرات التي تشكل لهم خطراً و تأكل ما يبذرون والعمل علي مكافحتها والطيور المهاجرة وميعاد قدومها ورجوعها كل هذه الأشياء جعلت من التراث السوداني والعينات تحديداً من الأهمية والأولوية في دراستنا .

ثانياً الفلكلور السوداني في جميع مناطق السودان غربه وشماله وشرقه وجنوبه علي مختلف قبائله كل قبيلة لديها عادات وطقوس دينية وثقافية قد تختلف من قبيلة الي اخري وتتفق في بعض المورثات ونحن بدورنا ومن هذا المنطلق الاكاديمي وفي ظل الحراك العلمي والتكنولوجي علي وجه الخصوص لا بد من الاسهام في نشر ثقافتنا الي العالم بصورة تواكب متطلبات العصر بما ان التراث السوداني والفلكلوري تحديداً يحتوي علي خضم هائل من الثقافات قد ركزنا علي دراسة جانب معين وهو المطبخ (الثكل) وبأدواته المختلفة كالمرحاكة والفدك والدوكة.

2.1 مشكلة البحث

بدأ بعض التراث السوداني في الإندثار وذلك لجهل هذا الجيل وأرتباطة الشديد بالتقنية وبما ان للتقنية من أدوار كثيرة في نشر العلوم المختلفة أردنا تطبيق التقنيات التكنولوجية الجديدة علي هذا التراث وذلك نتيجة لعدم وجود تطبيقات إلكترونيه تقوم بتوضيح هذه العادات والتقاليد والتراث المندثر بتصميم تطبيق يقوم بذلك .

3.1 اهداف البحث

- تصميم برنامج تعريفى بالعينات والفلكلور.
- عرض التراث بصورة مواكبة للعصر .
- استخدام تقنيات جديدة لعرض تراثنا بحيث يقبل عليه كل المستخدمين.
- عرض التقاطعات بين البيئية العربية والسودانية وتوضيحها.

4.1 الدافعية

- نشر دراسات التراث السوداني وتوضيح ما أمكن من العينات والفلكلور .
- عدم وجود تطبيق الكتروني يقوم بذلك .
- تصميم برنامج يقوم بذلك الدور.
- محاربة بعض الخرافات التي يعتقدها الناس .

5.1 مدي البحث

الأنواء (العينات) ومنازلها وليس النجوم ومنازلها المختلفة والفلكلور السوداني متمثلاً في أدوات المطبخ وذلك بتصميم تطبيق إلكتروني (Android) وتصميم موقع الكتروني .

6.1 حدود البحث

• الحدود الزمانية

الجدول التالي يوضح الحدود الزمانية :

النشاط	المدة الزمنية المتوقعة (بالأسابيع)
إختيار مشكلة البحث	أربعة أسابيع
الدراسات السابقة	ثلاثة أسابيع
تحديد التقنيات المستخدمة	أسبوعان
جمع المتطلبات	أسبوعان
مرحلة بناء المشروع	ثمانية أسابيع
مرحلة الاختبار	أسبوع
كتابة التقرير	أربعة أسابيع
المراجعة	أسبوع

الجدول (1: 1) يوضح الحدود الزمانية للمشروع

• الحدود المكانية

لا نقصد لمشروعنا أن يتم تنفيذه في رقعة جغرافية معينة ،ولكن بما أنه سيكون متوفر على الشبكة العنكبوتية فقد أزاح عنا عناء المكان وسيطوف السودان والوطن العربي والعالم إن شاء الله.

• الحدود النوعية

تطبيق يصف تراثنا المندثر المتمثل في (الفلكلور والعينات) سنتعرف من خلاله على منازل النجوم (28 نجم) والفلكلور السوداني ووفقاً لما ورد في كتب التراث السوداني ونتعرض على بعض الجوانب في هذا الأمر.

7.1 منهجيات البحث

من خلال البحث تم استخدام المنهجية الوصفية والتي تعتمد على جمع كافة المعلومات والبيانات المتوفرة والضرورية لفهم وتفسير مشكلة البحث وذلك من أجل الحصول على نتائج عملية تم تفسيرها بطريقة موضوعية وتم الاعتماد على وسيلتان .

• الوسائل البرمجية

كما أشرنا من قبل أننا سنستخدم البرامج الحاسوبية لتنفيذ هذا المشروع وسنستخدم الأتي:

- برنامج لكتابة كود اندرويد .
- لغات البرمجة (JAVA & XML) .
- بالنسبة لقاعدة البيانات سنستخدم (My SQL).
- برنامج (Xamp Servre).

• الوسائل المادية

وفيها سنحتاج الي :

- جهاز كمبيوتر بالموصفات التالية : Core I3 & RAM 4G .
- قد نحتاج إلى استضافة مجانية في احد مواقع الاستضافة .
- وإن لم نستطع سنحتاج إلى Server.

8.1 النتائج المتوقعة

- تصميم برنامج تعريفي بالانواء .
- عرض التراث بصورة مواكبة للعصر .
- استخدام تقنيات جديدة لعرض تراثنا بحيث يقبل عليه كل المستخدمين .
- عرض التقاطعات بين البيئة العربية والسودانية وتوضيحها.

9.1 هيكلية البحث

لقد تناول البحث في الباب الأول المفهوم العام للبحث وهو عبارة عن مقدمة شملت الهدف من البحث ومشكلة البحث وغيرها من العناوين وفي الباب الثاني تناول الخلفية النظرية والدراسات السابقة التي اعدت في المجال من قبل وقد إحتوي الباب الثالث التقنيات المستخدمة وتحليل النظام وحتوي الباب الرابع علي كيفية بناء النظام أي عمل التطبيق ولقد تم عرض الشاشات النهائية للنظام وشرح خطوات العمل أما الباب الخامس تناول النتائج التي تم التوصل إليها عند عملية تنفيذ النظام وكذلك تضمن التوصيات والمقترحات.

10.1 مجال البحث

- تصميم تطبيق اندرويد واستخدام تقنيات مختلفة .
- تصميم موقع الكتروني بحيث نستفيد من التقنيتين .

لقد تحدثنا في هذا الباب عن المفهوم العام للبحث وهو عبارة عن مقدمة شملت الهدف من البحث ومشكلة البحث وغيرها من العناوين وسوف نتحدث في الباب الثاني عن الخلفيات النظرية و الدراسات التي أعدت في هذا المجال من قبل.

الفصل الثاني

الخلفية النظرية والدراسات
السابقة

1.2 تمهيد

يتناول هذا الباب الخلفية النظرية عن الأنواء وخصائصها والأقوال عند العرب وكذلك العينات السودانية والشعر السوداني وكذلك الدراسات السابقة ويتضمن هذا الباب الفلكلور السوداني بما يختص بالمطبخ القديم والأدوات المستخدمة فيه.

2.2 الخلفية النظرية

1.2.2 تعريف الانواء (العينات)

الجمع : انواء ونوان والنوء : النجم اذا مال للغروب والنوء : المطر الشديد المصدر : ناء¹

معني النوء سقوط نجم من المنازل في المغرب مع الفجر وهو نجم آخر يقابله من ساعته في المشرق ، في كل ليلة إلي 13 يوماً وهكذا كل نجم منها الي انقضاء السنة ، والنوء هو المنزلة والعرب تسميها ايضاً نجوم الأخذ لأن القمر يأخذ كل ليلة في منزل منها.

الأنواء هي منازل القمر التي تابع بها العرب حياتهم وكانوا يسيرون حياتهم اليومية من كافة نواحيها ، وبالأنواء قد عرفوا السحب الممطرة من غير الممطرة وحركة الرياح شمالية كانت ام جنوبية والبرد الخفيف من البرد الصقيع (1).

2.2.2 الانواء عند العرب

تنقسم الأنواء عند العرب إلى ثمانية وعشرين نوءاً على مدار السنة ولكل نوءٍ ثلاثة عشر يوماً عدا الجبهة فإن لها أربعة عشر يوماً .

وفي حديث عن المنازل قد قال الألويسي : (المنازل جمع منزل والمراد به المسافة التي يقطعها القمر في يوم وليلة ، وهي عند أهل الهند سبعة وعشرون ، لأن القمر يقطع تلك البروج في سبعة وعشرين يوماً وثلاث ، فحذفوا الثلث لأنه ناقص عن النصف كما هو مصطلح أهل التنجيم ، وعند العرب وساكني البدو ، ثمانية وعشرون لأنهم تمموا الثلث واحداً) (2).

وقد جاء مصطلح منازل في القران الكريم قال تعالى : "والقمر قدرناه منازل حتى عاد كالعرجون القديم"²

قال تعالى : " هو الذي جعل الشمس ضياء والقمر نوراً وقدره منازل لتعلموا عدد السنين والحساب "³

وقسموا الأنواء أيضاً إلى شامية ويمانية ، وقد قال ابن قتيبة في الشامية وهو يصف البداية والنهاية " أولها الشرطان وأخرها السماك الأعزل وأول اليمانية العفر وأخرها بطن الحوت وإنها لا تظهر كلها وابتدأ العرب في المنازل " الأنواء " بالشرطين ، وابتدأ غيرهم من العجم بالثريا (3).

¹ لسان العرب أبو الفضل جمال الدين محمد بن مكرم (ابن منظور)

² سورة يس الآية 39

³ سورة يونس الآية 5

3.2.2 اقسام الانواء عند العرب

قسم العرب الانواء الي عدة اقسام منهم من قسم علي فصول السنة الأربعة ومنهم قسمها علي عدد اشهر السنة ال 12 شهراً أي مواسم وكل موسم يحتوي علي عدد من الانواء وهي مقسمة كالآتي :

1.3.2.2 موسم الوسم

هو النوء الذي يحل بعد نوء سهيل مباشرة ، ويأتي بعده نوء المربعانية. وسمي الوسم، لأنه يسمُ الأرض ويحييها.

أما الوسم في اللغة فهو أثر الكي. والوسام، والوسمة ما وسم به الحيوان من ضروب النقوش، والصور. وعدد أيامه 52 يوم موزعة على 4 نجوم كل نجم 13 يوماً ويبدأ اذا دخل نجم العواء لمدة 13 يوم ثم نجم السماك لمدة 13 يوم ثم نجم الغفر لمدة 13 يوم ثم يظهر نجم الزبانا ومدته 13 يوم . (4)

وستنطرق لمنازل الوسم الأربعة مع ذكر التغيرات التي تحدث في الطقس والأمطار التي تهطل وكذلك الزرع مع ذكر وقت الطيور المهاجرة واقوال العرب القديمة

أولاً : نجم العواء

سميت العواء نسبة للإنعطاف والإلتواء الذي فيها ويقول العرب عويت رأس الناقة اذا لويته وهي عبارة عن اربعة انجم علي إثر الصرفة تشبه كافا غير مشقوقة وشبهها العرب بكلاب تعوي خلف الأسد

تبدأ من 10/16 ويعتبر أول الوسم وفيه يعتدل الجو في النهار ويبرد الليل (5).

- مطره محمود
 - ينبت الشيح والفقع والنفل والأعشاب البرية⁴
 - يستمر فيه غرس النخيل
 - يزرع فيه البرسيم والبقول والخضار وتبدأ فيه هجرة طيور الكروان .
- وكانت العرب تقول في السجع (اذا طلعت العواء طاب الهواء ، وضرب الخباء وشنن السقاء) الخباء خيم ينصبونها عند مجي البرد لأن البرد يؤدي حينها وشنن السقاء أي يبس .

ثانياً : نجم السماك

سمي سماكاً لأنه سيمك أي ارتفع وهما سماكان السماك الأعزل وهو الذي ينزل به القمر وله النوء والاعزل الشخص الذي لا يحمل سلاحا وهو نير ولونة يميل الي الزرقة اما الثاني السماك الرامح هو ليس من منازل القمر بل هو بعيد عن مجال مرور القمر وكثير من الناس يخطئون ويذكرونه من منازل القمر وسمي رامحاً لانه يوجد كوكب بين يديه يقال لة راية السماك فصار ذا رمح

وأيامه 13 وبدايته 10/ 29 وهو يتكون من أربع نجوم وهو النجم الثاني من نجوم الوسم وهو آخر النجوم الشامية (يظهر في جهة الشمال)

⁴ الشيح نبات عشبي بري من النباتات الطبية التي تطرد الديدان والنفل هو عشبة البرسيم والفقع فطر بري موسمي ينمو في الصحراء بعد سقوط الأمطار ويشبه ثمرة البطاطس

- تزداد برودة الجو في الليل .
- تهب فيه الرياح الجنوبية .
- أمطاره غزيرة بإذن الله .
- تبدأ فيه زراعة القمح والشعير .
- تزرع البقول والخضار .
- تسمد الأشجار .

وكانت العرب تقول (إذا طلع السمك ، ذهبت العكاك (الحر)، واستقامت الأضالك . وقل على الماء اللكالك(الإذحام) وقال الشعبي " لا يطلع السمك إلا وهو غارز ذنبه في برد " (6).

ثالثا : نجم الغفر

وهي عبارة عن ثلاثة نجوم خفية غير زهر علي خط فيه تقويس وتقع بين زباني العقرب وبين السمك الأعزل .

أيامه 13 وبداية 11/11 وهو يتكون من ثلاثة نجوم وهو أول النجوم اليمانية (يظهر في جهة الجنوب).

- تزداد برودة الجو في الليل ونهاره ولا يزال معتدل .
- مطره ينبت الفقع او الكمأة فطر بري موسمي ينمو في الصحراء بعد سقوط الأمطار
- ينهى عن شرب الماء قبل النوم
- تستمر فيه زراعة القمح والشعير
- تزرع فيه الخضار،

وكان يقولون (إذا طلع الغفر ، إقشعر السفر وتربل النضر وحسن في العين الجمر) السفر المسافرون وتربل النضر أي ذهبت نضارة الأرض النضر حيث يتغير ورق الأشجار ويصفر (4).

رابعا : الزبانا

إسمها مأخوذ من الزبن أي الدفع وتسمى أيضا الزبانيان وهم عبارة عن نجمان نيران وهم عند العرب قرنا العقرب الأمامية ويتكون من نجمين نيرين خلف الغفر وهو طالع الرابع و الأخير من فصل الوسمي

أيامه 13 وبدايته 11/24 يتكون من نجمتين وهو آخر الوسم وآخر الخريف .

- ويبرد الجو وتنخفض درجات الحرارة ليلاً .
- تهب العواصف الرعديه .
- تشتد الرياح الباردة .
- ينبت الأعشاب البرية والفقع .
- تستمر زراعة القمح والشعير والخضار والبقول .
- يحبس الماء عن أشجار الفواكه التي تتساقط أوراقها في فصل الشتاء كالعنب والرمان إذا كانت الأرض طينية ويقل من سقيها إذا كانت رملية .
- ويقولون (إذا طلعت الزبانا ، احدث لكل ذي عيال شأنا . ولكل ماشية هوانا) المعني البرد قد هجم فانشغل صاحب العيال وابتدل صاحب الماشية في تتبع مصالحها أي عجل فان البرد سيهجم (7).

2.3.2.2 موسم المربعانية

هي فترة يشد فيها البرد وتستمر أربعين يوماً او 39، ومن هنا أتى الإسم. هي بداية فصل الشتاء ومدتها 39 يوم تبدأ من 12/7 وتنتهي في 14/يناير وتظهر فيه النجوم التالية وهي الإكليل – القلب – الشولة (8).

أولاً : الإكليل :

هي من التكلل أي الإحاطة وقال النويري في تعريفها هي ثلاثة نجوم مجتمعة معترضة بين كل نجم ونجم منها قدر ذراع في رأي العين وهي نجوم مصطفة علي رأس العقرب اوجبهته كالتاج لذلك سميت إكليلاً ويقع الإكليل بين قلب العقرب والزبانيان (9).

ايامه 13 بداية 12/7

- أول المربعانية وأول منازل فصل الشتاء
- يقطع فيه سعف النخيل وفواصل الأشجار
- تزرع فيه الحلبة ويزرع فيه القمح والشعير في شمال المملكة
- يقلل فيه سقي المزروعات ما عدا القمح والشعير
- ينبت فيه الفقع يقول فيه العرب (إذا طلع الإكليل هاجت الفحول وشمرت الذبول وتخوفت السيول).
- ومن الطيور التي تهاجر في هذا الوقت القطا – الكدري – الجوني.

ثانياً : القلب

يسمي أيضاً قلب العقرب وسمي بذلك لوقوعه موضع القلب عند العقرب وهو عبارة عن كوكب أحمر نير قريب من جبهة العقرب بين نجمين خفيين تسميهم العرب نياطي القلب أي عرق غليظ متصل بالقلب .

أيامه 13 – بدايته 12/20

- فيه أطول ليلة واقصر نهار في السنة.
- نوء غير محمود ويتشأم به وينسب إلي النحس.
- يبدأ النهار يأخذ في الزيادة من الليل.
- يشد البرد وتشد الرياح.
- يبدأ غرس العنب والأشجار وتقليمها.
- يمكن زراعة البرسيم وبعض الخضروات كالبطاطس والعدس والبقول والحلبة.
- ويقولون (إذا طلع القلب إمتنع العذب ، وجاء الشتاء كالكلب، وصار أهل البوادي في كرب ولا يمكن الفحل إلا ذات ترب) .
- ومن الطيور التي تهاجر إذا طلع القلب الوز الشتوي. (10)

ثالثاً : الشولة

هي نجوم متقاطرة علي شكل قوس في برج العقرب وهما كوكبان متقاربان يكادان أن يتماسان وهي ذنب العقرب إذا شالته أي رفعتة ولذلك سميت الشولة

ايامه 13 – بدايته 1/2

- آخر المربعانية.
- يستمر فيه البرد والصقيع.
- آخر موعد لزراعة القمح والشعير .
- يزرع فيه المشمش والخوخ والحبة السوداء والبطيخ والبذجان.
- ومن الطيور التي تهاجر طائر القطا المعاعي (الغقاي)

وكان يقولون (إذا طلعت الشولة ، طال الليل طوله ، واعدلت الشيخ بوله ، واشدت على العائل العولة وقيل شتوة زولة) والعولة هي الحاجة والعائل هو المحتاج الفقير الذي يعيل أهله ففي هذه الأيام الباردة يعجز الشيخ

أن يذهب خارج البيت وتشتد الحاجة على صاحب العيال ليوفر لهم الأكل واللباس والدفء لأن الشتاء قاس على أهل البادية وشتوة زوله أي عجيبة منكرة لشدة البرد في ذلك الوقت (11).

3.3.2.2 موسم الشبب

عدد أيامها 26 يوم وتبدأ في 1/15 ويظهر فيها النجوم : النعائم – البلدة.

أولاً : النعائم

هي ثمانية كواكب علي أثر الشولة أربعة منها في المجرة أي واردة وأربعة أخرى خارج المجرة وهي صادرة

قال المرزوقي النعائم هي ثمانية نجوم أربعة منها في المجرة تسمى الواردة لأنها شرعت في المجرة كأنها تشرب الماء، أيامه 13- وبدايته 1/15 ومدته 13 يوماً وهو يوافق 25 من برج الجدي ، ويوافق 145 من سهيل ، ، وهو في 15 من شهر يناير .

- يزداد البرد والصقيع
- لا يزرع فيه شيء لشدة برودته
- يستحسن فيه تسميد النباتات وتقليم اليباس منها تبدأ النخيل البواكير في الطلع وطالع النعائم ثمانية كواكب على أثر الشولة ويقولون : (إذا طلعت النعائم إبيضت البهائم من الصقيع الدائم ، وقصر النهار للصائم ، وكبرت العمائم وابقظ البرد النائم وطال الليل للقائم)
- ولا يزرع فيه شيء من شدة البرد ، وهو الطالع الرابع من طوابع الشتاء (12)

ثانياً : البلدة

تسمى عند العرب الفرجة هي فرجة في السماء مستديرة تشبه الرقعة ليس فيها نجم وهي رقعة تقع بين النعائم وسعد الذابح وهي الفرجه بين الحاجبين غير المقرونين ويقال: رجل أبلد إذا افترق حاجباه، ونوؤها ثلاث ليال وقيل ليلة. وهي ستة نجوم مستديرة صغار خفية تشبه القوس

أيامه 13 – بدايته 1/28

ومدته 13 يوماً ويوافق 9 من برج الدلو و158 من سهيل ، وطالع البلدة يوافق 28 من يناير : وهو ستة كواكب مستديرة خفيفة أوله محرق وآخره مورك وهو الطالع الخامس من طوابع الشتاء ، تستمر زيادة النهار ونقصان الليل.

- أفضل وقت لزراعة البرسيم.
 - يزرع فيه البطيخ والقطن و ينقل في آخره شتول النخيل .
 - الثلاثة الأيام الأخيرة منه جزء من بذرة (الست) الصالحة لزراعة جميع الأشجار.
- ومن سجع العرب فيها (إذا طلعت البلدة حممت الجعدة وأكلت القشدة وأخذت الشيخ الرعدة وقيل للبرد إهدأ (يقال حمم وجه الغلام إذا بقل وحمم رأس الحالق إذا أسود بعد الحلق يريد أخضرت الأرض بالجعدة وهي نوع من النبات والقشدة ما خلص من السمن أسفل القدر يراد كثرة الرُبد ويقال للبرد إهدأ لشدة ما يُقاسون منه في هذا النجم (13).

4.3.2.2 موسم العقارب

تبدأ في 10/فبراير ومدتها 39 يوم ويكون فيها سعد الذابح وبلع في فصل الشتاء وسعد السعود في فصل الربيع

أولاً : سعد الذابح

نجم سعد الذابح سادس منزلة من منازل الشتاء ويسمى العقرب الأولى عقرب السم وسمي ذابح لأن برده قوي ويقتل كما يقتل السم فأكثر المواشي تموت فيه من قوة البرد لكنه أخف من الأيام السابقة وهو عبارة عن كوكبان غير نيران إحداهما مرتفع ناحية الشمال والآخر منخفض ناحية الجنوب المنخفض ناحية الجنوب يقال له سعد والأعلى منه يسمى (شاته)وكأنه يقوم بالذبح وسمي سعداً لأنه يطلع فجراً في موسم الامطار والعرب جعلو الذابح صفة للسعد.

مدته 13 يوماً ، وهو من من برج الدلو 22 منه ، ويبدأ في العاشر من فبراير ، ويسمى سعد الذابح وهو كوكبان غير نيرين أحدهما مرتفع في الشمال والآخر هابط في الجنوب ، يقطع فيه جذع النخيل ويورق فيه الخوخ والرمان والمشمش واللوز ، وتلته من فصل الشتاء وبقيته من فصل الربيع.

- يصعد فيه الماء إلى فروع الشجر.

- يقطع فيه جذوع النخيل

- يورق الخوخ والرمان والمشمش واللوز.

- تبيض سباع الطيور (الجوارح) وتكثر حشرة البعوض.

وتقول العرب (إذا طلع سعد الذابح حمى أهله النابح ونفع أهله الرائح وتصيح السارح وظهرت في الحي الأرياح وإنحرت الضوايح) فالكلب يلزم أهله فلا يفارقهم لشدة البرد فيحميهم وينبج دونهم وينفع الرائح أهله فيأتيهم بالحطب ولم يبكر الراعي السارح بماشيته من شدة البرد فالأنافح والأرياح هي الأزهار أما النوايح فهي الكلاب والضوايح هي الخيل .

ثانياً : سعد بلع

سعد بلع النجم الثاني من العقارب ويعرف بالعقرب الثانية والنجم السابع من نجوم الشتاء وأخرها وهما نجمان أحدهما خفي والآخر ظاهر وسمي الظاهر (بلعاً) كأنه قد بلع قرينه الخفي وأخذ ضوءه وهما عبارة عن نجمان صغيران مستويان في المجري علي استقامة واحدة يطلق علي المتقدم منهما وهو أنورهما سعد بلع وسمي سعد بلع لأن الذابح معه نجم بمنزلة شاته وهذا لانجم معه فكأنه قد بلع شاته .

أيامه 13- بدايته 2/23

ومدته 13 يوماً ، وهو يوافق الرابع من برج الحوت ، من سهيل 183 يوماً ، وهو يوافق 23 من فبراير وهو سعد البلع وهو نجمان مستويان في المجرة أحدهما خافت لا يُرى إلا بجهد والآخر ضوءه واضح ، تكثر فيه الأمطار بإذن الله عز وجل .

- آخر أنواء الشتاء.

- برده شديد ويضر الزراعة.

- تشتد فيه الرياح

- تكثر فيه الأمطار في اغلب الأقطار.

- يبدأ غرس فسائل النخيل.

- يبدأ تلقيح النخيل وتقول العرب.

- وتبدأ هجرة الدحروج المطوق مدة شهر تقريباً .
(إذا طلع بلع اقتحم الربيع ولحق أهله الهبع وظهر في الأرض لمع) ومعنى أقتحم الربيع وهو ولد الإبل أول
النتاج يولد في الربيع ويوسع الخطو حال المشي ومعنى لحق الهبع وهو ولد الإبل آخر النتاج ويولد في
الصيف يمد عنقه حال المشي لذا فهو نتاج متأخر ضعيف ومعنى ظهر في الأرض لمع أي لمع من العشب
ويكثر فيه المطر بإذن الله .

ثالثا : سعد السعود

هي عبارة عن ثلاثة كواكب أحدها نير والأخران دونه سمي بهذا الإسم لأن العرب كانت تسعد
برؤيته ولأن بزوغه في نظرهم مؤشر خير وذلك لأن الروح تعود في جذوع الشجر وأغصانه.

أيامه 13- بدايته 3/8

طالع سعد السعود ، ومدته 13 يوماً وهو يوافق الرابع عشر من برج الحوت ، و193 من طلوع سهيل ،
وطالع سعد السعود ثلاثة كواكب ، أحدهما نير والأخران خفيان ، وبطلوعه يدخل أول أيام الحسوم.

- أول انواء الربيع .
 - يعتدل الجو خاصة في النهار .
 - تكثر الأمطار .
 - تغرس فسائل النخيل ويقلم العنب والتين
 - يزرع البرسيم والخضار
 - فيه قران خامس ربيع طامس .
- (إذا طلع سعد السعود ، لانت الجلود ، وذاب كل جلود ، واخضر كل عود ، وانتشر كل مصرود ، وكره في
الشمس القعود). وبطلوعه يعتدل الزمان وتزهر الأعشاب (14).

5.3.2.2 موسم الحميمين

في فصل الربيع

عدد ايامه 26 يوم ويبدأ في 3/21 و نجومه سعد الاخبية – المقدم

أولا سعد الأخبية :

سمي بسعد الأخبية لخروج المخبات فيه من ثمار والحشرات وكانت العرب تتبرك به لإخضرار
الشجر والثمر فيه وهو عبارة عن أربعة كواكب متقاربة واحد منها في الوسط وحولة ثلاثة أنجم تشبه رجل
بطة

ايامه 13- بدايته 3/21

- سعد الأخبية ، ومدته 13 يوماً ، وهو يوافق 30 من برج الحوت ، و210 من طلوع سهيل وهو أول
بروج فصل الربيع ، وهو أربعة كواكب متقاربة تمثل برجل البطة ، وأنوارها : أحدها ظاهر والثلاثة
خفية وتغرس الأشجار
- يتساوى فيه الليل والنهار
- تخرج حشرات الارض وهوامها من جحورها
- تغرس فيه الأشجار

- يكثر فيه تلقيح النخيل
 - تبذر فيه جميع البذور الصيفية والبرسيم.
 - وفيه نمو الأشجار وصالح الثمار.
- تهاجر فيه الوز الربيعي تقول العرب (إذا طلع سعد الأخبية ، دهنت الأسقية ، ونزلت الأحوية ، وختت من الناس الأبنية) تدهن الأسقية لأنها في الشتاء قد يبست فتدهن في ذلك الوقت ونزلت الأحوية جمع حواء جماعات بيوت الناس (الحلال) . (15)

ثانيا : المقدم

هو عبارة عن أربعة أنجم نيرة تشكل معاً مربع متساوي الأضلاع ، الضلع الأول المتقدم فيه نجمان نيران هما الفرغ المقدم (مقدم الدلو) والنجمان الأخران يقال لهما الفرغ المؤخر لأن القمر ينزل فيهما بعد المقدم

أيامه 13- بدايته 4/3.

ومدته 13 يوماً ويوافق 13 من برج الحمل و 223 من دخول سهيل .

- برده يهلك الثمار.
 - أوان إنقطاع البلغم.
 - يزرع فيه الأرز ويحصد القمح
 - تقلم أفرع العنب
 - ينعقد فيه اللوز والتفاح.
 - وتزرع الذرة الرابعة.
- وتهاجر فيه الدخـل – القماري (طريق العودة) تقول العرب (إذا طلع الدلو ، هيب الجزو ، وانسل العفو، وهذا يشمل المقدم والمؤخر) هيب الجزو لا يكتفي الإبل من الماء وانسل العفو سقط نسله او حان ان يسقط .

6.3.2.2 موسم الذراعين

في فصل الربيع و مدته 26 يوماً ويبدأ في 4/16 ويظهر فيها نجمين هما المؤخر – الرشاء.

أولاً: المؤخر

يسمي مؤخر الدلو السفلي وهما نجمان يشبهان المقدم إحداهما شمالي والآخر جنوبي

أيامه 13- بدايته 4/16

- ومدته 13 يوماً ويوافق 26 منة برج الحمل و 236 من سهيل ، والمؤخر هو الفرغ المؤخر الذي يلي الفرغ المقدم ، ونوأهما محمودان ، يعتدل الجو في الليل ويميل للحرارة في الظهيرة.
 - أمطاره غزيرة
 - يستحسن فيه تلقيح النخيل
 - تغرس النخيل والأشجار المثمرة
 - تزرع فيه البذور الصيفية
 - تسمد فيه الأشجار التي لم تسمد من قبل.
- تقول العرب (إذا طلع الدلو ، هيب الجزو ، وأنسل العفو)، وهذا يشمل المقدم والمؤخر . وفيه تكثر القماري والعفوق.

ثانيا : الرشاء

يقال لها الحوت وهي اخر المنازل ويقال لها أيضا السمكة وهي ثمانية عشر نجماً تكون في شكل سمكة رأسها في جهة الشمال وذنبها في جهة الجنوب وفي الشرق منها نجم نير يسمى قلب السمكة.

أيامه 13- بدايته 4/29

ومدته 13 يوماً ويوافق 8 من برج الثور ، و249 من سهيل ، وبطلوعه تغيب الثريا ، وفي الغالب يكون مطره غزيراً بإذن الله تعالى وسمي بذلك تشبيهاً بالرشا - وهو الحبل وقال الجوهري : الرشا كواكب كثيرة .

- اخر النجوم اليمانية
 - الجو معتدل في الليل وحار في النهار وخاصة في الظهيرة
 - تهب فيه رياح عالية.
 - تعرس فسائل النخيل- تزرع الخضار
 - وتزرع فيه الذرة الرفيعة والشامية والفل السوداني والعروة الأخيرة من الخيار.
 - وفيه تبدأ عودة الطيور الصغيرة – الصفاري – الخواصير 5 (16).
- يقولون (إذا طلع (السمكة) ، نصبت الشبكة ، وأمكنت الحركة ، وتعلقت بالثوب الحسكة ، وطاب الزمان للنسكة) أي بمعنى تعلقت الحسكة وهي نوع من أنواع الشوك قد اشتد وقوي فعلقت بالثوب ونصبت الشباك للطير وطاب الزمان للنسكة ، النسكة السائحون في الأرض والذين لايتأثرون ببرد او حر .

7.3.2.2 موسم الثريا

وهي مجموعة من اشهر ما يعرف العرب من نجوم السماء ، ومن مجموعتها : التويبع ، يأتي بعدها بأقل من منزلة. ثم الجوزاء بعد الثريا بمنزلة وهي مجموعة أنجم شاهرة ثم المرزم نجم واحد بينه وبين الجوزاء منزلة. ولهذه المجموعة فترتان : صيفية يحسبون بها الصيف وشتوية يحسبون بها الشتاء وتطلع الشتوية صباحاً ، فيقولون :

ليا الثريا وأبقت على البير ... وايق من الشتاء طول رقبة البعير

ثم تأخذ في التقدم حتى تطلع عند أو بعيد غروب الشمس . فيقولون (ليا ضاوت ناوت) أي إذا ضوت مضوى الحلال فقد دخل نوؤها. وهي من النجوم الممطرة بإذن الله . ثم يتبعها نوء الجوزاء . ثم نوء المرزم ، وهو غزير والمطر الثريا خاصة منفردة . هي أنه يأتي على موجات تروح ثم تعود . ووبله صغار ، يسمونه الثروي، وهو أكثر رواء للأرض .

ويقولون : إذا طلعت الثريا عشاء دور لعياك العشاء. ذلك ان طلوعها هذا يوافق آخر طول الليل . وتجدد زراعة البطيخ في نوئها

مدتها 39 يوم تبدأ من 5/17 وتظهر فيها نجوم الشرطين – البطين – الثريا

أولا : الشرطين

في الترتيب العددي هي اول مايبداون به وهي تثنية شرط وهو العلامة (الشرطة) وهي عبارة عن نجمان لامعان يشبهان شكل قرنا الحمل ويسميان النطح والناطح والنطيح أيضا وهما مفترقان إحداهما في الجنوب والأخر في الشمال

⁵طائر الصفاري طائر صغير يتميز بريشة الأصفر والأسود يأتي من اوربا وبعض مناطق البحر الأبيض المتوسط

أيامه 13- بدايته 5/12

- ومدته 13 يوماً ، ويوافق 21 من برج الثور و262 من سهيل ، والشرطان هما كوكبان يقال لهما قرنا الحمل ويسميان ثريا الصيف وهما أول النجوم الشمامية.
 - الجو يميل إلي الحرارة .
 - تكثر الغبار والأترية (الهبوب والرياح).
 - تزرع فيه الذرة والبقول السوداني والأيام الأخيرة من الخيار .
- (إذا طلع الشرطان ، إعتدل الزمان ، وحضرت الأوطان ، وتهادى الجيران) يريد بانة قد يرجع الناس من البوادي إلي أوطانهم ومياهم بعدما كانوا متفرقين في النجع ويتبادلون الهدايا فيما بينهم.
- ثانياً : البطين**

اصل الكلمة بطن وإنما هي تصغير للتفريق بينه وبين بطن الحوت الأتي ذكره في جملة المنازل
البطين ثلاثة نجوم خفية مثل اثافي القدر التي ينصب عليها القدر عند الطبخ

أيامه 13- بدايته 4/25

- ومدته 13 يوماً وهو يوافق الرابع من برج الجوزاء و275 من سهيل وقيل عن البطين : هو بطن الحمل ، وصُغِرَ لأن الحملَ نجوم كثيرة على صورة الحمل ، والشرطان قرناه ، والبطين بطنه ، والثريا إليته ، وهو ثلاثة كواكب صغار مستوية التثليث ، كأنها الأثافي ، ويقال : إذا طلع البطين تكون الرياح شديدة وشمالية في منطقة الخليج وما جاورها .

- آخر نوء في الربيع وأول انواء المربعانية
 - النهار فيه يكون طويلاً بينما الليل قصيراً .
 - تزداد حرارة الجو.
 - الأشجار المزهرة يتم إيقاف الماء عنها حتى يكتمل نضوج الثمرة
 - تجنى فيه اول إنتاج البطيخ.
 - تعطش الأشجار وتزداد حوجتها إلى الماء . ويتم فيه غرس قصب السكر .
- يقال(إذا طلع البطين ، اقتضي الدين ، وظهر الزين ، واقتفى بالعمار و القين)اي يدفعون ما عليهم من دين لأنهم عادو إلي وطنهم وظهر الزين اي يتجملون بارقي انواع الثياب العطار والقين الحوجة لابتياح العطر من العطار والقين وإصلاح الثياب والالات .

ثالثاً : الثريا

هي من اشهر المنازل عند العرب وورد زكرها أكثر من غيرها من المنازل تسمى الثريا أي النجم وهي تصغير ثروي من الكثرة سميت بذلك لان مطرها يثري وهي سبعة انجم صغار في شكل يشبة المثلث وبين نجومها نجوم صغار جدا كقطرات الماء او المطر المتناثرة الخفيفة ومطلعها جهة الشمال عند مطلع الشرطين والبطين.

أيامه 13- بدايته 6/7

- ومدته 13 يوماً وهو يوافق 17 من برج الجوزاء و 278 من سهيل ، وسمي بذلك لغزارة نوءه ، وقيل سمي بذلك لكثرة كواكبه وهو أشهر منازل القمر وفيه ترتفع أسباب التلف عن الثمار اشتهر بسرعة براء الجروح بإذن الله عز وجل ، لجفاف الجو ويستحسن فيه ختان الأولاد.
- يعتبر النوء الأول من انواء الصيف.
- الجو فيه شديد الحرارة.
- قلة الإمطار ويصاحبه جفاف في العشب.
- تختفي الحشرات.

- يبدأ يتغير لون طلع بواكير النخل .
تقول العرب (إذا طلع النجم (أي الثريا) غدية ابتغى الراعي شكية ، وإذا طلع النجم عشاء ، ابتغى الراعي كساء) شكية هي تصغير شكوة وهي قربة صغيرة يحمل فيها الراعي الماء اي لا يستغني عن الماء لشدة الحر (17).

8.3.2.2 موسم التويبع

في فصل الصيف مدته 13 يوم من 6/20 يظهر فيه نجم الدبران

الدبران

هو كوكب أحمر منير يلي الثريا ويسمي تابع النجم (تالي النجم) وباستدبارة الثريا يسمي دبرانا وهي سبعة انجم تشبه شكل حرف الدال واحد منها مضيء برتقالي عظيم النور.

أيامه 13- بدايته 6/20

- مدته 13 يوماً وهو يوافق و30 من برج الجوزاء و302 من سهيل والدبران نجم بين الثريا والجوزاء وسمي دبرانا لأنه يدبر الثريا أي يتبعها وتجف فيه الجدران ويحمد فيه أكل البقول والبصل ويستعمل فيه كل بارد رطب .
 - وفي أيامه ينتهي قصر الليل ويتوقف ثلاثة أيام ثم يأخذ في الزيادة ابتداءً من التاسع منه .
 - فيه النهار أطول والليل قصيرا .
 - يبدأ الليل في الزيادة .
 - ينعدم ظل الزوال .
 - تشتد فيه حرارة الجو .
 - يزداد تلون طلع النخيل ويتوفر التين .
 - تزرع الذرة الشامية والملوخية والبقدونس والجرجير .
- تقول العرب (إذا طلع الدبران توقدت الحزان ، وكرهت النيران ، واستعرت الذبان وبيست الغدران ، ورمت بانفسها حيث شاءت الصبيان) . وتقول العامة : (ماذكر وادي في التويبع سال) (18).

9.3.2.2 موسم الجوزاء

وتكثر في الجوزاء رياح السموم تقول العرب (إذا طلعت الجوزاء ، توقدت المعزاء وكنست الطباء ، وعرقت العلباء ، وطاب الخباء) ، والجوزاء هي الهقعة والهنعة المعني بطلوع الجوزاء الهقعه والهنعة والمعزاء الأرض الصلبة تتوقد بحر الشمس .

مدتها 26 يوم وتبدأ في 7/3 (يوليو) ويظهر فيه الهقعة – الهنعة

أولا : الهقعة

موقعها في رأس الجوزاء وسميت بذلك تشبيهاً بهقعة الدابة وهي دائرة في رجل الفرس

أيامه 13- بدايته 7/3

- ينقص النهار ويزيد الليل
- تكثر العواصف الترابية والسموم

- تشتد بعده الغوص لإستخراج اللؤلؤ
 - يبدأ نضوج بواكير النخيل
 - تزرع فيه بعض الخضار كالقرع والكوسة والخيار.
- ويقول العرب (إذا طلعت الهقعة ، تقوص الناس للقلعة ، ورجعوا عن النجعة . واردفتها الهنعة).

ثانيا : الهنعة

هنعت الشئ إذا عطفته وثنيت بعضه علي بعض وتسمي قوس الجوزاء وهي خمسة انجم علي شكل صولجان تسمي قوس الجوزاء

أيامه 13- بدايته 7/16

- يبلغ الحر أشده (جمرة القيظ)
 - تزداد السموم وتكون الرياح ساكنة
 - لا يزرع فيه إلا الذرة والملوخية
 - يكثر من ري المزروعات.
 - بانتهائه يبدأ باطن الأرض بالبرودة
 - يتوفر الرطب.
- وتقول العرب : (إذا طلعت الجوزاء توقدت المعزاء وكنست الظباء وعرقت العلباء وطاب الخباء) (19).

10.3.2.2 موسم المرزم

مدته 13 يوم اعتبارا من 7/29 ويظهر فيه نجم الذراع وهو في الصيف

أولاً: الذراع

سميت هذه المنزلة بالذراع لأنها كذراع الأسد وللأسد ذراعان مقبوضة ومبسوطة وسميت مقبوضة لأن الأخرى أرفع منها في السماء وهي المبسوطة والذراع المبسوطة تتكون من نجمي المقدم والمؤخر والتي ورد ذكرهم في المنازل السابقة.

الذراع أيامه 13- بدايته 7/29

- تستمر شدة حرارة الجو.
 - تحدث أحيانا عواصف ترابية
 - اوان استخراج اللؤلؤ
 - يكثر فيه الرطب والفواكه الصيفية
 - يبدأ غرس فسائل النخيل.
- تقول العرب (إذا طلع الذراع حسرت الشمس القناع وأشعلت في الأرض الشعاع ، وترقرق السراب بكل قاع ، وكنست الظباء والسباع)، وتقول العامة "المرزم ملء المحزم" كما تقول أيضاً: اب اللهاب.

11.3.2.2 موسم الكليبين

النثرة

هي عبارة عن ثلاثة كواكب متقاربة أحدها كأنه لطفة وهو (انف الأسد) ويسمىها العرب المنخران وتقول العرب إن الأسد بسط ذراعيه ثم مخط بأنفه فهذه نثرته.

ايامه 13- بدايته 8/11

- يعتدل الجو قليلاً من الليل.
- يزداد هبوب الرياح.
- يستمر غرس فسائل النخيل.
- تبدأ الزراعة الخريفية المبكرة كالطماطم والباذنجان والبصل والسهم والذرة الشامية.
- وتبدأ فيه هجرة طيور الدحل والخواصير.
- يقولون (إذا طلعت النثرة ، قتأت البسرة ، وجنى النخل بكرة ، وأودت المواشي حجرة ، ولم تترك في ذات در فطرة) . وتقول العامة الكليبين مد ومدين . أي قنات البسرة (اول ماء السحاب) اشثدت حمرتها حتي تكاد تسود.

12.3.2.2 موسم سهيل

مدته 53 يوم ويبدأ من 8/24 وتظهر فيه النجوم التالية الطرفه - الجبهة - الزبرة - الصرفة أول طالع منه يعتبر اخر الصيف والطوالع الثلاثة الباقية من الخريف ويقولون (إذا طلع سهيل طاب الليل ، وامتنع القيل ، ولام الفصيل الويل ، ورفع الكيل)، وتقول العامة " إذا طلع تلمس التمر في الليل ولا تأمن السيل.

أولاً : الطرفة

طرف الأسد وهما كوكبان بين يدي الجبهة علي أثر النثرة وسميا بذلك لموقعهما موقع عيني الأسد ويقال طرف فلان أي رفع طرفه فنظر وأما الطرف ستة نجوم صغار تسميها العرب الأشفار إثنان منها في نسق الطرف والأربعة البواقي بين يديه

أيامه 13-بدايته 8/24

- أول سهيل وآخر أنواء الصيف.
- يعتدل الجو ولكن لايزال حاراً في النهار.
- مناسب لغرس فسائل النخيل والأشجار.
- تزرع فيه الخضار مثل نوء النثرة.
- تتواجد فيه الطيور المهاجرة وتستمر فيه هجرة الدحل وتبدأ هجرة الصفاري.
- يقولون (إذا طلعت الطرفة ، بكرت الخرفة ، وكثرت الطرفة ، وهانت للضيف الكلفة).

ثانياً : الجبهة

هي جبهة الأسد وهي أربعة كواكب خلف الطرف متعرجة معترضة من الجنوب للشمال وفيها عوج كل نجمين منها علي نجم الجنوبي منها نير وهو قلب الأسد.

أيامه 14 – بدايته 9/6

- أول أنواء الخريف

- ينهي فيه عن النوم تحت اديم السماء(أي ماضهر منها)
- يعتدل الجو في الليل ولا يزال حار في النهار
- مطره نافع بإذن الله
- يبدأ صرام النخيل
- تغرس فسائل النخيل وشتل الأشجار وتزرع الخضار .

يقال (إذا طلعت الجبهة ، تحانت الولهة ، وتنازت السفهة ، وقلت في الأرض الرفهة). وتقول العامة (ايلول لا قيلو).

ثالثا : الزبرة

زبرة الأسد أي كاهله والكاهل مغرز العنق وهي كوكبان نيّران علي أثر الجبهة والزبرة الشعر يزبئر عند الغضب في قفاه أي ينتفش

أيامه 13 – بدايته 9/20

- يتساوى فيه الليل والنهار.
 - يتلطف الجو في النهار ويبرد في الليل.
 - الرياح ساكنة.
 - أمطاره إذا هطلت تكون غزيرة.
 - يستمر فيه غرس النخيل وزراعة الخضار مثل الجبهة.
 - وتبدأ في هجرة القماري.
- وتقول العرب: (إذا طلعت الزبرة طاب الزمان وجني البسر في كل مكان).

رابعا : الصرفة

هو نجم نيّر أزهر وسمي بالصرفة لإنصراف الحر عند طلوعه مع الفجر من المشرق وذلك في أوائل شهر سبتمبر وأيضاً إنصراف البرد إذا غرب مع الشمس وذلك في أوائل ابريل.

أيامه 13 – بدايته 10/3

- اخر سهيل.
 - يعتدل الجو في النهار وتزداد برودته في الليل.
 - يستمر غرس النخيل والأشجار.
 - يكثر الرمان ويحصد الأرز.
 - يزرع البرسيم والبقول والخضار الشتوية.
- وتبدأ فيه هجرة طيور الماء- البط – الغرائيق يقال (إذا طلعت الصرفة ، احتال كل ذي حرفة ، وجفر كل ذي نطفة . وامتيز عن الماء زلفة) (20).

4.2.2 تعريف العينات عند السودانين

الموروث الثقافي السوداني مليء وثر جداً بالمفردات التي يتم تداولها ، ولعل أهمها العين في الخريف ومفردتها عينة بكسر العين (العينة يقصد بها عدد من الايام خلال السنة يسود فيها طقس ما) وهي بنفس تاريخ الانواء في التراث العربي الاختلاف فقط في المسمي والزراعة والاستخدام والخصائص .

قسمت السنة الي (28) عينة تشمل علي (13) وثلاث اليوم أي كل ثلاثة عين تساوي (40) يوماً أهلنا في السودان يهتمون بمنازل القمر (ومواقيت كل منزل) لزراعتهم قسمت العينات في السودان علي حسب فصول السنة ولكي تكون اكثر وضوحاً نسردها بطريقة شعرية ووصف عام لكل عينة من العينات وقد ابداع

الشاعر عبد الله ود شوراني عبر رحلة زمانية رواها الدوبيت في مسداره الجهير (النجوم والطوالع) وهو و يتغزل في محبوبته بوصف مفصل لها: ⁶. (21)

1.4.2.2 عينات الصيف

أولا : النطح (قرنا الحمل)

هي اول عينه وفيها يكون دخول فصل الصيف حيث تبدأ من 12 مايو إلى 24 مايو.

- فيها يشتد الحر ويضيق الناس في البيوت ويشعرون بالملل.
- النهار فيه طويل والليل قصير.
- غَابَ نَجْمُ النَّطْحِ وَالْحَرُّ عَلَيْنَا اشْتَدَّ ضَيْقُنَا وَقَصِرَ لَيْلُهُ وَنَهَارُهُ امْتَدَّ

ثانيا : البطين

هي العينة الثانية من فصل الصيف تبدأ من 25 مايو إلى 6 يونيو

- فيها الحر اشد من الشرطان (الناطق) لدرجة تخرج الدواب والحشرات والثعابين من اوكارها واحجارها من شدة الحر وقد ذكر الشاعر في مطلع قصيدته ذلك .
- الأمطار قد تهطل خفيفة في هذه الفترة بالرغم من ندرتها في الصيف ولكن في الغالب البروق والرعد دون هطول امطار
- أيضا يكون فيها رياح هبوب ويتم زراعة الفول السوداني فيها.
- شَالَ بَرَقُ الْبَطِينِ رَقَصْنَ دَبَابُئُهُ وَرَشُوْا وَبَيْنَ النَّايِرَةِ - يَا خَلَايَ - مِرَايَةَ وَشَو.

ثالثا : الثريا (التريا)

هي العينة الثالثة تبدأ من 7 يونيو إلى 19 يونيو

- فيها يكون الحر علي اشده من السابقات
- تنزل فيه امطار ولايحبذها اهل البادية لانها تجعل القش مطمور ولا تاكله الماشية وقال الشاعر في ذلك (قمبار الديار المتلى منو عيافك) والمتلى هو القش المطمور بالمياه وقد تكون بداية الخريف أيضا.
- لِي زَنْقُ الثَّرِيَا الْحَرُّ أَرْعَجَ وَضَيَّقَ وَبَيْنَ النَّايِدِي وَاصْفَرَّ وَسَيِّدٌ وَشَامَا زَيْقُ.

رابعا: الدبران

هو الذي يتبع الثريا لذلك سمي بالدبران او التويبع تبدأ من 20 يونيو إلى 2 يوليو .

- نجم كبير لامع .
- وفيه يكون الليل قصيرا والنهار طويلا.
- الجو يكون ساخن جدا حيث تشتد فيه الحرارة ومحمل بالغبار والأترية.
- يبدأ النخيل في التلون وفيه يقوم المزارعون بزراعة الذرة الشامية والملوخية والكوسة والبقدونس والجرجير.
- تحتاج فية الزراعة لكثرة الري.
- رِيْدَهَا الْجَابَ لَهَا الدَّبْرَانُ بَرِيْقًا لَامِعٌ مَا فَبَقَّتْنِي أَفْكَرٌ فِي مَعَاشٍ وَمَطَامِعُ.

⁶ عبد الله حمد شوراني الملقب بود شوراني ولد بقرية ام شديدة بالبطانة غرب الدامر شيخ قبيلة من قبيلة الكواهلة المار غاب توفي 1989

خامسا : الهقعة (العصا العطشانة)

هي العينة التي تسبق فصل الخريف أي قبل الأخيرة تبدأ من 3 يوليو إلى 15 يوليو

- يصاحب الجو غبار كثيف لذلك تتميز بكثرة الكتاحة.
- وتحول اتجاه الرياح من الشمال الشرقي الى الجنوب الغربي.
- بِرَقِّ الْهَقْعَةِ رَفٌّ وَوَلَاخٌ وَفُكٌّ رِيَاخُو ذَكْرُنِي الْبُقُوقُ دَهَبُ الْبِرَاتِي سَمَاخُو

سادسا : الهنعة (العصا الرويانية)

هي اخر عينه من عينات الصيف تبدأ من 16 يوليو إلى 28 يوليو.

- فيها يبلغ الحر أشده (السموم).
- تكون الرياح ساكنة.
- يقوم المزارعون بزراعة الذرة والملوخية و يكثر من ري المزروعات.
- في نهايتها يبدأ باطن الأرض بالبرودة لأنها أخر عينة من عينات الصيف وبعدها يدخل فصل الخريف
- فيها لا يرغب الإنسان في شرب الماء الكثير
- يتوفر الرطب.
- الهنعة ام هبايب قام سحابها مهدر هواها البارد اصبح للسخانة مقدر (22).

2.4.2.2 عينات الخريف

أولا : الذراع (الضراع):

جات تسميتها من ذراع الأسد وهي يده القوية التي يواجه بها ويبطش بها وهي أول عينة من عينات الخريف حيث تبدأ من 29 يوليو إلى 10 أغسطس.

- تستمر السموم ويكون الجو فيها حاراً مصحوب بعواصف ترابية.
- تظهر السحب والبروق في السماء .
- يتحول الهواء ويكون من جهة الصعيد أي يأتي من جهة الجنوب.
- تتوفر فيه الفواكه الصيفية .
- يقوم المزارعون بغرس شتول النخيل .
- دعاش برق الضراع في السحابه بلاوي جلب لي رايحه من اللي أداي بثداوي .

ثانيا : النثرة (النثرة)

والنثرة هي زئير الأسد المخيف العالي الذي يسمع علي بعد مسافات تقدر بالكيلومترات وهي العين الثانية في فصل الخريف، ، وتبدأ من 11 أغسطس إلى 23 أغسطس.

- إنحسار فصل الصيف ويبدأ الجو في البرودة ليلا.
- تتميز بنمو كثيف للحشائش والشجيرات الصغيرة أي الأرض تكون في حلة زاهية من الخضرة.
- تخرج فيها الحيوانات الي المراعي وتظهر حشرات الخريف كالنمل والجراد.
- و تبدأ الزراعة الخريفية المبكرة كالطماطم والباذنجان والبصل والسّمسم والذرة .
- نجم النثرة في شفق الحمرات عز وين الشارقة لي براق سحابو الرز .

ثالثا : الطرفة (البكاية – النداية)

والطرفة هي عينا الأسد التي ترصد نهاراً وليلاً وتسمى الطرفة البكاية او الندايه لكثرة الندي علي أوراق الأشجار تبدأ من 24 أغسطس إلى 5 سبتمبر.

- طوال ايامها 13 لاينقطع المطر .
- يكون المطر فيها في شكل رزاز مستمر.
- وفيها تبدأ الطيور في الهجرة من مكان الي اخر.
- يخاف الناس من هذه العينة لأن مطرها لا يتوقف ويغرق البيوت.
- ظمّيانين- وُوَابِلَ الطرفه فُوَقنا يَهْطِلُ من الخَلا كُلَّ عَمَلنا صَار مُتَعَطِلُ.

رابعا : الجبهة

سميت نسبة الي جبهة الأسد وفيها يكون الهيبة والقوة والعنفوان تبدأ من 6 سبتمبر إلى 19 سبتمبر.

- السحاب يصبح ازرقا وملينا بالماء نهاراً وفي الليل يميل الي السواد.
 - يكون الخريف ذروته واشده لذلك يقول أهلنا السودانيين ("أكان صبّت تغرق وأكان صبّنت تحرق").
 - في النهار الجو يكون حار ويكون بارد في الليل ومعظم مطرها يكون ليلا.
 - ينهي فيها عن النوم تحت سمائه لشده برقه وصواعقه.
 - يزرع فيه شتول النخيل .
 - أيضا يأخذ النخل ورطبه شكل جميل ويكون ثمارة ناجحاً.
- الجبهة ام سَوَارِي سِحَابَهَا بَيِّتٌ مَالِي بَرَقَ الرَّقَّ دَغْرَنِي الوَضِييْبَهَا مَخَالِي

خامسا : الزبرة (الخيرصان – عريج)

هو منتصف راس الأسد وما يظهر من الأسد عند سيرة علي الحشائش مما يثير الرعب

والخوف عند فرائسه عندما تراه ويسهل افتراسها يبدأ من 20 سبتمبر إلى 2 أكتوبر.

- يكثر فيه الرعد مدوي والبرق لامعا بشكل مرعب
 - مطره نادر لكن اذا نزل يكون قويا
 - الرياح ساكنة
 - يستمر غرس النخيل
- بَرَقَ الخَيْرِصَانُ الفِي السَّحَابِهِ بَشَلَعٌ اسْهَرَ نُومِي زَيْفَ رُهَيْبُو البِييْدِي مَقْلَعٌ.

سادسا : الصرفة

سميت الصرفة لإنصراف الحر فيها حيث تكون بدايتها من 3 أكتوبر إلى 15 أكتوبر

- أيضاً تلوح فيه سحب وبروق لكن أقل من الخيرصان.
 - الجو معتدل في النهار وباردا في الليل.
 - يتم زراعة البقول والبرسيم فيه .
 - وفيه تأخذ الأرض طابعا أخضر لكثرة الحشائش فيه.
- بَرَقَ الصَرْفَةُ شَالُ تَحْتَ السَّحَابَةِ وَحَتَّ دَغْرَنِي لِي مَرَادَتَا لِي أَبْتُ تَنْغَسْتِي

سابعا : العواء

وهو عندنا العوا ومنها المقولة الشهيرة "العوا والسماك يا مطر كفاك ويا بحر بي قفاك التي تقال

بأخر الخريف كناية عن انتهاء موسم الأمطار العواء يبدأ في 16 أكتوبر وينتهي في 28 أكتوبر ليبدأ في اليوم التالي النوء الذي يليه وهو نوء السمك.

- يستمر فيه الرعد والبرق ويكثر.
 - الهواء فيه بارداً مشبع بالرطوبة.
 - تكون الأرض مليئة بالماء .
- هُوَ نَفْسُ الْعَوَا الْبَرَاثُو رَعْدُو يُصِيحُ
ذُكْرُنِي الْبِقْدِلُ وَفِي مَشِيئِهِ بِمَيِّحُ.

ثامنا : السماءك

هي اخر عينة من عينات الخريف تبدأ من 29 أكتوبر إلى 10 نوفمبر

- نزول المطر فيها يقل وهي استهلاكية لبداية دخول فصل الشتاء.
 - يبرد الجو نهائياً وتزداد برودته ليلاً.
 - يبدأ فيها تسميد البقول والتجهيز لزراعة القمح .
- في آخر السماءك ود عيني زاد لجليجو
وَالأهُ الشَتَا وَ عَقَبُ الخريف بي عريجو (23)

3.4.2.2 عينات الشتاء

أولاً : الغفر

هو أول عينات الشتاء من 11 نوفمبر إلى 23 نوفمبر

- الجو يكون بارداً مع بعض الأتربة الخفيفة .
 - تبدأ تختفي الخضرة والنضارة تدريجياً .
 - ينهي فيه عن شرب الماء بالليل.
 - يعرف برد هذه الفترة ببرد الخريف ويكون سبباً للأمراض مثل الانفلونزا .
- دَخَلَ نَفْسُ الْعَفْرِ سَارِقُ نَسِيمٍ وَهَبَّيْبُ
جاي يَعُورُ الْجَرَحَ الْقَبِيلُ مُو طَيِّبُ.

ثانياً : الزبانا

من 24 نوفمبر إلى 6 ديسمبر

- يكون فيه النهار قصيراً والليل طويلاً.
 - يزرع فيه القمح لكن تعتبر زراعة متأخرة.
 - تشتد فيه الهبوب لكن ما يميزها هبوب باردة.
 - يزرع فيه الكزبرة والشمار.
- الزبان دخل والقلب طرى المعشوقة
فَمَهَا نَيْلَةُ الْمَذْرَا وَسَنَاهَا بَرُوقَهُ.

ثالثاً : الاكليل

من 7 ديسمبر إلى 19 ديسمبر

- البرد فيه يكون اشد قسوة.
 - تتساقط أوراق الأشجار ويتغير لونها .
 - الرياح فيه تكون جافة حيث تموت الحشرات.
 - تكثر فيه امراض الجهاز التنفسي خاصة نزلات البرد.
- الإكليل دخل شنبو كيا فيهو
ذُكْرُ قَلْبِي أَنَسُ الْمَوْضِعُو مَتَاقِيهُو .

رابعاً : القلب (قلب العقرب)

يبدأ من 20 ديسمبر الي 1 يناير هو النجم الخامس عشر في السماء من اكثر النجوم لمعانا حيث يعتبر المع نجوم برج العقرب

- تبدأ فترة النهار تطول فيه تدريجيا.
 - يشتد فيه البرد وتكون الرياح فيه باردة.
 - يتشائم الناس منه ويمتنعون عن السفر لذي ظهوره لانه يسبب هيجانا شديداً في البحر .
 - يتم تقطيع الأشجار فيه ولاتروي الا اذا كانت محتاجة الي الماء.
- قلب العقرب الآن غاب وفكّ نساييم ذكّرني الغرامو معاي أمورو جسايم.

خامساً : الشولة

هي مجموعه أنجم تشبه ذيل العقرب تبدأ من 2 يناير إلى 14 يناير

- البرد شديد فيها.
 - يستمر فيه أيضاً تقليم الأشجار.
 - يزرع فيه الباذنجان والبطيخ.
- صقظ الشولة نفّ وساق وكير فوفو
ذكّر قلبي أنس الروبتو غامغة كتوفو.

سادساً : النعائم

من 15 يناير إلى 27 يناير

- البرد شديد ويتغير لون البشرة الإنسان ويميل الي السواد.
 - لا يزرع فيه شي لشدة برودة الجو سوي البطيخ والطماطم.
- يا خلّي النعائم زيف صقوتن سايق ذكّر قلبي أنس الراقي فاهم ورايق (24).

3.4.2.2 عينات الربيع

أولاً : البلدة

هي قد تدخل من ضمن فصل الشتاء وتصنف خامس منزلة من منازل الشتاء أيضاً وفي بعض المناطق قد تكون من ضمن اول المنازل لفصل الربيع وتعرف بانها عبارة عن رقعة في السماء لانجوم بها ظاهرة بين النعائم وسعد الذابح بدايتها من 28 يناير إلى 9 فبراير.

- قد يصل فيها الماء لمرحلة التجمد من شدة البرد.
- افضل وقت لزراعة البرسيم وقصب السكر.
- قد تهطل فيها بعض الامطار.

بعد رُقنا وعقلنا ونُما واستهدينه عقم البلدة فكّت زيف صقوطة علينا.

ثانيا : سعد ذابح

أيضا تكون العينة السادسة لفصل الشتاء والأخيرة وفي بعض المناطق العينة الثانية لفصل الربيع وسمي ذابح لان بردها قوي وقد يقتل حيث تبدأ من 10 فبراير إلى 22 فبراير.

- برده جاف.
 - الشمس تكون حارقة حيث يصعب الجلوس فيها والظل يكون باردا حيث يصعب الجلوس فيه.
 - يبدأ فيه تلقيح النخيل وزراعة الفول السوداني.
 - قد يكون مصحوب ببعض السحب .
- دخل سعدو ذابح وسحابو أم بشاره جابلو غيار وصبح مقاتى سهاره.

ثالثا: سعد بلع

سعد بلع النجم الثاني من العقارب ويعرف بالعقرب الثانية والنجم السابع من نجوم الشتاء وهما نجمان أحدهما خفي والآخر ظاهر وسمي الظاهر (بلعاً) كأنه قد بلع قرينه الخفي وأخذ ضوءه لذلك سمي بسعد بلع يبدأ من 23 فبراير إلى 7 مارس:

- يكون فيه البرد شديد أيضاً والرياح قوية.
 - يزرع فيه الفول السوداني.
- جاني سعد بلع شال من عيوني رقادي صقظو أسهرني ذكر عقلي عهدا ماضي
- ### رابعا : سعد الاخبية

وسمي بذلك لأنه يجيئ في وقت الدفء فيخرج إلي الهواء ما كان مختبئاً وسمي أيضاً بسعد الأخبية لخروج المخبأت فيه من الثمار والحشرات حيث تبدأ الزواحف التي أختبأت طوال فترة الشتاء بالخروج من جورها إلى السطح وتنتشر وذلك لأن البيئة أصبحت ملائمة لخروجها وأصبحت الأجواء دافئة ثاني منازل فصل الربيع حيث الانقلاب الربيعي الذي يبدأ من 21 مارس إلى 2 أبريل.

- يتساوي فيه الليل والنهار ومع المرور الأيام يطول النهار فيه.
- الجوء يصبح دافئاً.
- تزرع فيه الخضروات كالطماطم والباميا والخس.

سعد الأخبية الان داير استعدادو أسهر نوم عيوني ودمه جرحي وزادو.

خامسا : سعد السعود

خامسا : الفرق المقدم

وهو ثالث منزلة من منازل فصل الربيع وهو نجمان مترادفان نيران متباعدان أحدهما شمالي ويقع حوله عدد من النجوم الصغار والآخر جنوبي يبدأ من 3 أبريل إلى 15 أبريل.

- يحدث تحول واضح في الطقس متذبذب درجات الحرارة مرتفع ومنخفض.
 - ينزل فيه المطر.
 - مطره محمود.
 - تزرع فيه الملوخية والرجلة.
- الفرق المقدم عدّه موسمو وفات فرشوت عاقبو تاني أسهرنا بالصقات.

وهو نجمان مترادفان نيران متباعدان أحدهما شمالي والآخر جنوبي وهو رابع منزلة من منازل فصل الربيع فيه يعتدل الجو ليلاً ويميل للحرارة في الظهيرة يبدأ من 16 أبريل إلى 28 أبريل.

- يتغير الجو من بارد لساخن بشكل مفاجئ حيث هذه الفترة قد تجلب الفصول الأربعة في يوم واحد لذلك الجو قد لا يكون مستقراً.
 - يبدأ فيه حصاد القمح.
 - يزرع فيه الفواكه الصيفية ذات الثمار.
- الفرق المؤخر ربحو فكه هـواهو ذكرني السوار ذهب البراتي لسواهو (25).

5.2.2 رؤية شرعية

ارتبطت بعض العادات والتقاليد بخرافات وبدع عند بعض الناس حيث كانوا يعبدون النجوم وأيضاً الاستمطار بالانواء لذلك تطرقنا لهذا الجانب بمعرفة رأي الدين في ذلك وحكمه

1.5.2.2 فتوي الشيخ محمد صالح المنجد

تحدث الشيخ محمد صالح المنجد في موقعه الإلكتروني عن الاستمطار وقد قال الحديث عن الاستمطار مبالغات، وبعضه لا يحدث إلا بظروف معينة وبعضه يحدث ضرراً، وتدخّل الإنسان في الطبيعة كثيراً ما يكون ضاراً عليه . اما فيما يتعلق بالانواء (العينات) وقد كثر حديث الناس في ذلك وحكمه يتعلق بحسب قصد القائل ونيّة فان قال الشخص (مطرنا بالنوء الفلاني يقصد به نسبة الایجاد اي يعني في قوله ان النوء هو الذي اوجد المطر وانزله) فهذا شرك اكبر مخرج من الملة لان هذا من افعال الله فقط من توحيد الربوبية فكيف ينسبه الشخص الي نجم وان كان نسبه سبب فهو لا يقول ان النجم ينزل الغيث ولكن سبب لنزول الغيث فها شرك اصغر لانه جعل ماليس بسبب سببا وهذا مهني الحديث (أصْبَحَ مِنْ عِبَادِي مُؤْمِنٌ بِي وَكَافِرٌ، فَأَمَّا مَنْ قَالَ: مُطِرْنَا بِفَضْلِ اللَّهِ وَرَحْمَتِهِ فَذَلِكَ مُؤْمِنٌ بِي وَكَافِرٌ بِالْكَوْكَبِ، وَأَمَّا مَنْ قَالَ: بِنُوءِ كَذَا وَكَذَا فَذَلِكَ كَافِرٌ بِي وَمُؤْمِنٌ بِالْكَوْكَبِ) متفق عليه.

وأما إذا قال: لا أقصد نسبة الإيجاد والخلق ولا أقصد نسبة السبب، ولكن أقصد نسبة الوقت، يعني توقيت المطر بالموسم الفلاني، فهذا لا حرج فيه لأن معناه : جاءنا المطر في وقت كذا، ووسم كذا، فهذا جائز ولا حرج، وأما تنبؤات الطقس والتوقعات المبنية على دراسات لصور الغيوم وسمكها ومعرفة حركة الرياح وسرعتها واتجاهاتها، فهذا لا حرج فيه، لأنها توقعات، والله جعل في الكون سنن، وهي تعمل بأمره سبحانه، وهي تطرد في كثير من الأحيان لكنها تفاجئ الناس في أحيان أخرى، ولذلك يقولون : الفرصة مهيأة لنزول الأمطار، فهذا لا حرج فيه، يتوقع نزول مطر بإذن الله، فهذا لا بأس به، مبني على علوم العباد باتجاهات الرياح، وصور الغيوم، وأنواع الغيوم، وهكذا. ولذلك يقولون في كثير من الأحيان : اليوم الفلاني ممطر ولا يمطر، ويقولون يوم مشمس وتمطر، وفي كثير من الأحيان دراساتهم تؤدي إلى توقعات صحيحة، توافق قدر الله ومثل هذه التوقعات لا حرج في الأخذ بها، لأن الغالب مما يمكن أن يُبنى عليه ويؤخذ به ولا عيب في هذا ولا حرمة، وأما التعيين والتأكيد فغيب لا يعلمه إلا الله، قال تعالى: (إِنَّ اللَّهَ عِنْدَهُ عِلْمُ السَّاعَةِ وَيُنزِلُ الْغَيْثَ وَيَعْلَمُ مَا فِي الْأَرْحَامِ) لقمان: من الآية 34. وقال عليه الصلاة والسلام : (وَلَا يَعْلَمُ مَتَى يَأْتِي الْمَطَرُ أَحَدٌ إِلَّا اللَّهُ ..) البخاري (7379). (26)

6.2.2 الفلكلور السوداني

الفلكلور السوداني عبارة عن أسس تنظيم وإتمام عملية الانصهار الثقافي والفكري لمجتمعات السودان (ما اصطلح عليه من لفظ التعددية الثقافية والعرقية داخل إطار الرابطة القومية الواحدة) مع اختلاف اللهجات المحلية. كما أنه من مكونات الهوية والشخصية الحضارية للأمة والمتمثلة في ذلك الكم الهائل من العادات والتقاليد والأعراف والسلوك

والمهن والحرف والمعتقدات والفنون وكل ما يصنعه الإنسان من تقنيات ونحن سنتطرق لجزء معين وهو المطبخ (التكل) بأدواته المختلفة (27) .

1.6.2.2 تعريف المطبخ السوداني (التكل)

هو المطبخ في البيت السوداني على أيام زمان وهو غرفة في منتهى البساطة بها نوافذ صغيرة تسمى طاقات ومفردها طاقة؛ أي نافذة صغيرة ويحتوي المطبخ التكل علي الاتي :

أولاً : المرحاكة

وهي عبارة عن قطعة حجر كبير يدفن جزء منها في اسفل الأرض ويبقى نصفها الأعلى بارزاً وتحافظ ربة المنزل على نظافتها وينتهي طرفها الأمامي بوعاء فخاري يتجمع فيه الطحين الذي يلين بالماء في إناء خارجي ويستخدم حجر صغير مقطوع بطريقة جيدة في سحق الذره والحبوب التي تنظف.

ثانياً : البرمة (الخمارة)

وهي إناء فخاري يسمى البرمة ويحفظ فيه دقيق الذرة المخلوط بالماء بنسبة معينة حتى يتخمر بقدر معين ليصبح بعد ذلك جاهزاً لعملية اعداد الكسرة.

ثالثاً : الصاج (الدوكة)

قطعة حديد مسطحة مربعة توضع علي الحجارة يسخن سطحه المصقول باللهب المنبعث من قطع الحطب التي توضع تحته وتكون درجة التسخين مضبوطة جيداً بحيث لا تؤدي إلى احتراق وتيبس الرقاقة الطرقة.

رابعاً : القرقرية

قطعة من السعف (جريد النخل) الجاف تستخدم لتوزيع العجين في الصاج .

خامساً : الدوارية

وهي إناء فخاري صغير يستخدم لطبخ ويوضع علي اللدايات .

سادساً : اللدايات

عبارة عن 4 حجارة تحمل الاناء الفخاري تحتها النار.

سابعا : المشلعيب

يختلف المسمى باختلاف البيئات الثقافية احيانا ثلاجة الزمن القديم المشلعيب مصنوع من سعف النخيل يقطع فى شكل شرائح ثم يصنع أو يعمل فى شكل جدله متتابعه وشكل بيضاوي اجوف يوضع فيه الاناء الذى به المحتوى المراد حفظه اشبه بالكوريه اولنقرب المعنى اشبه بنصف قرع مفرغ المحتوى ثم تعمل ثلاث ايادى تجمع فى الاخر.

يعلق على سقف المطبخ أو (الثكل) أو الراكوبة بواسطة ثلاثة إلى اربعة حبال تلقى على مسافة (40) سم وتعد فى شكل شبكة وتثبت فى السقف.. ويستخدم لحفظ المأكولات والالبان وهو بمثابة حماية لها من الكلاب والقطط والحشرات وحفظاً لها من دخول الجراثيم.. وما زال هنالك من يستخدم المشلعيب خاصة فى المناطق النائية.. وقد عرفته مناطق الشايقية وكردفان وقبائل البقارة كديكور فى غرفة العرسان، وبعض القبائل استخدمته كتعويذة لطرد الارواح الشريرة بوضع اطباق فوقه داخل هذه الغرف. (28)

سابعا : الطبق

وهو إناء مسطح يصنع من السعف الملون يوضع فيه الكسرة و الخضروات ويغطوا به صينية الاكل ليحافظ على حرارتو و يبعد الذباب

ثامنا : النملية

دولاب العرض للعدة والمقتنيات القيمة مثل اوعية الجرتك الان استبدلت العدة بالشهادات و الميداليات و الكؤوس والصور .

تاسعا : النشافة

توضع فيها الاواني بعد الغسيل لتجف .

عاشرا : السعن (القربة)

إناء لحفظ الماء مصنوع من جلد الغنم يبرد .

احدي عشر : الفندك

مدق او سحان تسحق فيه البهارات مصنوع من خشب جزوع الأشجار الفندك من ادوات المطبخ التى لايستغنى عنها فى الطبخ وهو اشكال مختلفة مثل فندك البن لصناعة القهوة وهو يصنع من اشجار الابنوس بجانب الفندك المتوسط والكبير وكليهما يصنع من شجر اللالوب لأن له خاصية التماسك وعدم التشقق .

اثنا عشر : البنبر

مقعد تقليدي باربعة أرجل منسوج من السعف او البلاستيك يستخدم للجلوس اثناء القيام بعملية عواسة الكسرة او للجلوس لتناول الطعام. (29)

3.2 الدراسات السابقة

قسمت الدراسات السابقة الي قسمين دراسات نظرية ودراسات تطبيقية :

1.3.2 دراسات نظرية

هدفت دراسة النظرية (30) علي التعريف بالانواء تعريفا دقيقا لان الكثير من الناس لايعرفون الانواء ولا تجد الاهتمام الكافي منهم مع انها مرتبطة ارتباطا وثيقا بحياة البشر حيث ذكر كل الانواء وتفاصيل كل نوء وخصائصه، وأيضا من الأهداف التي لخصتها الدراسة وفي الانواء تحديداً ركز تركيزاً دقيقاً علي اشعار قبيلة هذيل حيث هذيل من القبائل العربية المعروفة وهي من القبائل القليلة التي جمع شعرها ومدى تأثر القبيلة بالبيئة المحيطة بها ومحولها .

نجد أن نقاط القوة في هذه الدراسة تتمثل في أنها ركزت علي الأنواء وعرفتھا تعريفاً دقيقاً ، ومايعيب هذه الدراسة أنها اهتمت بالانواء في رقعة جغرافية واحدة وأهتمت بقبيلة واحدة وهي قبيلة هذيل.

تناولت الدراسة (31) نشر التراث السوداني من خلال (برنامج النفاج) بإعتباره برنامجاً تراثياً تناول العادات والتقاليد السودانية مايميز هذه الدراسة أنها ساعدت في نشر التراث السوداني وإستخدمت البرامج الإذاعية كوسيلة إتصال وخاطبت كل فئات المجتمع السوداني في هذا الشأن كما ساعدت علي إظهار خصوصية التراث السوداني حيث لعبت دورا إيجابيا في مواجهة الإستلاب الثقافي.

ومايعيب هذه الدراسة أنها لم تتوسع في طرح وتوثيق التراث السوداني بالصورة المثلي، وايضا مايعيب البرامج الإذاعية أنها أصبحت أقل إهتماما من قبل أفراد المجتمع في الوقت الحاضر.

2.3.2 دراسات تطبيقية

لا توجد دراسة علمية بعينها، ولكن وجدنا تطبيق (32) باسم دليل النجوم هو تطبيق اندرويد أيضا قام بالتركيز فقط بالتعريف بالانواء مع ذكر تاريخ بداية كل نوء ونهاية حيث قسم كل ال 28 نوء الي مواسم وكل موسم فيه عدد من الانواء .

مايميز هذا التطبيق انه تطرق لكل الأنواء وخصائصها مع ذكر كل المواسم وتم تصميم التطبيق بعناية فائقة وبشكل جاذب ، ومايعيب هذا التطبيق انه لم يعرض الاقوال والاشعار التي ذكرها الناس لكل الانواء ال 28 وهذه تعتبر (نقاط ضعف).

عبارة عن موقع إلكتروني (33) متعدد الوسائط واللغات للتعريف الشامل بالسودان وتراثه القديم وقد إحتوي الموقع علي عرض جزء كبير من الفلكلور السوداني .

مايميز هذا الموقع أنه يعتبر مصدرا ومرجعا أساسيا في نشر كل مايتعلق بالسودان وتاريخه.يوجد به العديد من جوانب القصور في بعض المهام الأساسية الموجودة في الموقع مثل (التصنيفات - الوسائط - الخدمات).

الباب الثالث

الأدوات والتقنيات المستخدمة وتحليل
النظام

1.3 تمهيد

هنالك العديد من الأدوات والتقنيات التي لا بد من توفرها من لغات برمجية وأدوات تقنية لإنجاز مثل هذا المشروع وفيما يلي توضيح لهذه الأدوات بات المستخدمه وتحليل النظام مع شرح كل منها وما فائدة إستخدامها :-

2.3 التقنيات والأدوات المستخدمة

كان هنالك العديد من الأدوات والتقنيات التي لا بد من توفرها من لغات برمجية وأدوات تقنية لإنجاز مثل هذا المشروع وفيما يلي توضيح لهذه الأدوات مع شرح لكل منها وما فائدة إستخدام كل أداة:-

Wamp Serve 1.2.3

عبارة عن برنامج لعمل سيرفر شخصي على جهازك، و هو اختصار لـ Windows Apache MySQL PHP، فوائده عديدة أهمها إعداد بيئة شبيهة ببيئة السيرفرات المستضيفة للمواقع، لتجربة الاسكربتات قبل رفعها (34)

Xampp Server 2.2.3

هو عبارة عن برنامج مفتوح المصدر، والذي يقوم بإنشاء سيرفر على جهاز الكمبيوتر الخاص بك، ويمكنك من معاينة نتائج ما برمجته قبل رفعه إلى السيرفر الحقيقي على موقعك، ويدعم هذا البرنامج عدة لغات وأدوات برمجة من أشهرها PHP و Perl و MySQL بالإضافة إلى لغات برمجة أخرى، كما يدعم بعض التطبيقات مثل وورد بريس ودروبل ويعمل علي عدة أنظمة تشغيل (ويندوز- لينكس – ماكس). (35)

My Sql 2.2.3

هي قاعدة بيانات بيئة عمل تستخدم لغة SQL بداخلها للتعامل مع البيانات هو نظام ادارة قواعد البيانات علائقي وهو من المنتجات المفتوحة المصدر ينشر كوده المصدري تحت رخصة جنو العمومية ، بالإضافة إلى بعض الاتفاقيات الإحتكارية كانت تملكه وترعاه الشركة الربحية السويدية MySQL AB ، لكن تملكه الآن (صن ميكروسيستمز)والتي هي حاليا فرع من أوراكل ، تم إستخدامه في إنشاء قاعدة البيانات علي السيرفر المحلي wamp server لعملية التجريب عليه (36).

SQL 3.2.3

هي اختصار ل Structured Query Language هي لغة قواعد البيانات (لغة برمجة غير إجرائية Non Procedural Language) لذلك فإن تركيب لغة الاستعلامات البنائية هي لغة للتعامل والتحكم مع قواعد البيانات المترابطة من خلال التعامل مع تراكيب البيانات تتتركب لغة الاستعلامات البنائية من عدد من الكلمات المحجوزة، ويمكن تقسيم هذه الكلمات المحجوزة تبعًا لوظائفها التي تقوم بها إلى ثلاثة أقسام رئيسية هي:

لغة تعريف البيانات (DDL) Data Definition Language

لغة معالجة البيانات (DML) Data Manipulation Language

لغة التحكم بالبيانات (DCL) Data Control Language . (37)

PHP 4.2.3

وهي إختصار لي Hypertext Preprocessor "المعالج المسبق للنصوص"، و عبارة عن لغة قوية جدا تستخدم لبرمجة وتطوير مواقع الانترنت الديناميكية والتفاعلية بقوة وصرامة وروعة في الأداء. وتعتبر هذه اللغة الأكثر شيوعا واستخداما في العالم. كما أنها تعد البديل المنافس للغات تطوير المواقع مثل Microsoft ASP.NET وغيرها.

تعتبر اللغة المناسبة لتطوير مواقع الانترنت حيث يمكن كتابة الكود الخاص بها بين وسوم لغة HTML وتكون متداخلة معها بدون أي مشاكل. (38)

JSON 5.2.3

هي اختصار JavaScript Object Notation وهي عبارة عن تقنية او لغة برمجة مستقلة مشتقة من Javascript وسهلة للأشخاص قرانته واستيعابها ،وسهلة للأجهزة والحواسيب في تحليلها وتوليدها هي جزء من لغة جافا سكريبت، جايسون هي صيغه بيانات مستقلة تماما عن اللغة المستخدمة أو الإطار المتبع فيه ،يمكن لكثير من المبرمجين لعائلة لغات السي إستخدامها ،تلك الميزات جعلت من جايسون الأفضل في نقل البيانات من لغة إلى أخرى ،تم إستخدامها في تمرير البيانات بين صفحات php وملفات الجافا. (39)

Android 6.2.3

هو أكثر أنظمة تشغيل الأجهزة النقالة إنتشارا في العالم، فهو يشغل أكثر من مليار هاتف و جهاز كومبيوتر لوحي حول العالم. هو نظام مجاني ومفتوح المصدر، وقابل للتعديل مبني على نواة لينكس صُمم أساسًا للأجهزة ذات شاشات اللمس كالهواتف الذكية والحواسب اللوحية ، حيث يمكن للمطور أن يبني و

يطور نسخة الأندرويد الخاصة به، يتم تطوير الأندرويد من قبل التحالف المفتوح للهواتف النقالة الذي تديره شركة جوجل و يتبع نظام الأندرويد لشركة جوجل. (40)

JAVA 7.2.3

هي لغة برمجة من الجيل الثالث (لغات ذات المستوى الأعلى) تم اصدارها لأول مرة عام 1995 عن طريق شركة صن ميكروسيستمز. و تتميز هذه اللغة بأنها كائنية التوجه كلياً مما يجعلها مناسبة جداً لتطوير النظم المعقدة جداً و في نفس الوقت فهي بسيطة و سهلة الإستخدام فيمكن إستعمالها بسهولة لتطوير برمجيات بسيطة كذلك. تقوم ملفات الجافا بإستقبال وإرسال البيانات من وإلى صفحات php عن طريق مكتبة JSON.

XML 8.2.3

إختصار ل Extensible Markup Language وهي طريقة لوصف البيانات وهي مجموعة ثانوية مبسطة من لغة الترميز ذات المعيار المعمم (SGML). غرضه الرئيسي أن يسهل اشتراك البيانات عبر الأنظمة المختلفة، خصوصا الأنظمة الموصلة عن طريق الإنترنت. وتستخدم في عرض البيانات وفي تصميم واجهات هذا التطبيق. (41)

UML 9.2.3

لغة النمذجة الموحدة (Unified Modelling Language)، هي لغة نمذجة رسومية تقدم لنا وصف لصيغة العناصر الرئيسية للنظم البرمجية تم إستخدامها في تحليل مكونات هذا التطبيق، تابعة لجمعية (Object Management Group: OMG) العالمية و المختصة في وضع معايير للتكنولوجيا.

أصبحت لغة ال (UML) الطريقة التي يستخدمها العالم ليس لعمل نماذج لهياكل التطبيقات فقط، و إنما للسلوك و

المعماريات و عمليات التجارة و هياكل البيانات. (42)

stellarium 10.2.3

من انتاج و تطوير كبار الخبراء ، و هو يُحاكي التلسكوب و يظهر لك السماء بشكل ثلاثي الابعاد و بعرض كروي بانورامي، هذا بعد ادخال احداثياتك أينما كنت في المعمورة لترى النجوم و الكواكب و الاقمار و المجرات مع تعريفات علمية دقيقة. كما يوفر متابعة الشروق و الغروب أينما كنت و الخسوف و الكسوف يظهر لك السماء بشكل واقعي ثلاثي الابعاد، تماماً كما تراها بالعين المجردة، أو بالمنظار الثنائي أو بالتلسكوب. (43)

11.2.3 لغة النمذجة الموحدة (UML)

لغة النمذجة الموحدة (Unified Modelling Language) هي لغة نمذجة رسومية تقدم لنا وصف لصيغة العناصر الرئيسية للنظم البرمجية تم إستخدامها في تحليل مكونات هذا التطبيق تابعة لجمعية العالمية و المختصة في وضع معايير للتكنولوجيا (object management group) وأصبحت لغة النمذجة الموحدة هي الطريقة التي يستخدمها العالم ليس لعمل نماذج لهياكل التطبيقات فقط، و إنما في فن المعمار و عمليات التجارة و هياكل البيانات. (44)

الباب الرابع

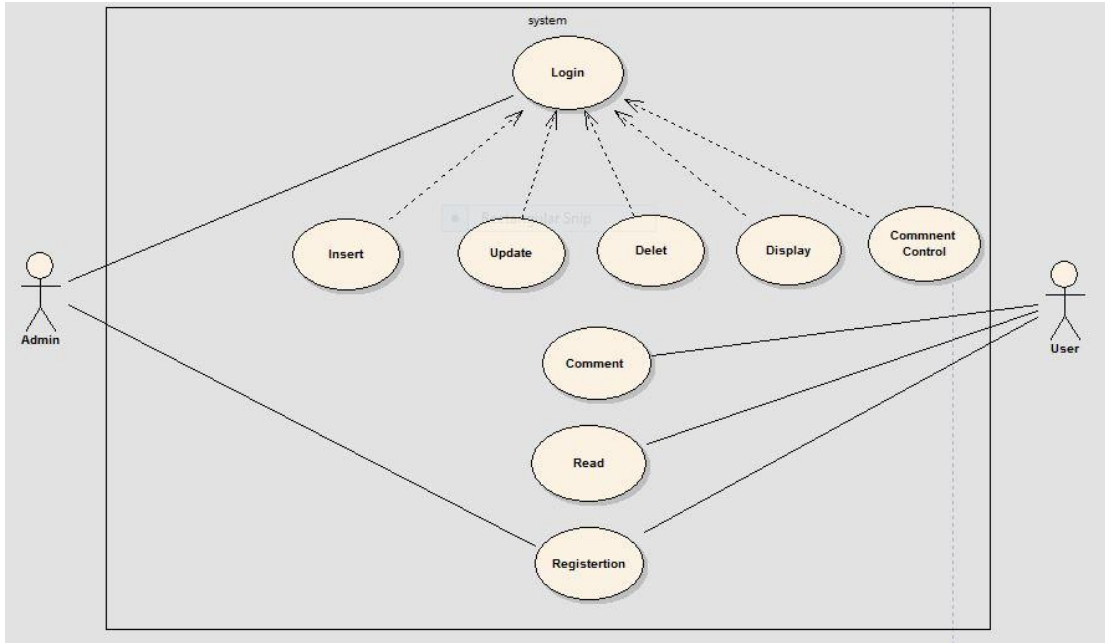
بناء النظام وتنفيذه

1.4 تمهيد

تحليل النظام في هذا الباب قمنا باستخدام uml لغة النمذجة الموحدة اللغة المعتمدة لترميز العمليات البرمجية وهي تحتوي علي العديد من الادوات والمخططات ومن ضمنها مخططات الحالة والتتابعيه والانشطة وغيرها من الادوات .

2.4 مخطط الحالة use case diagram

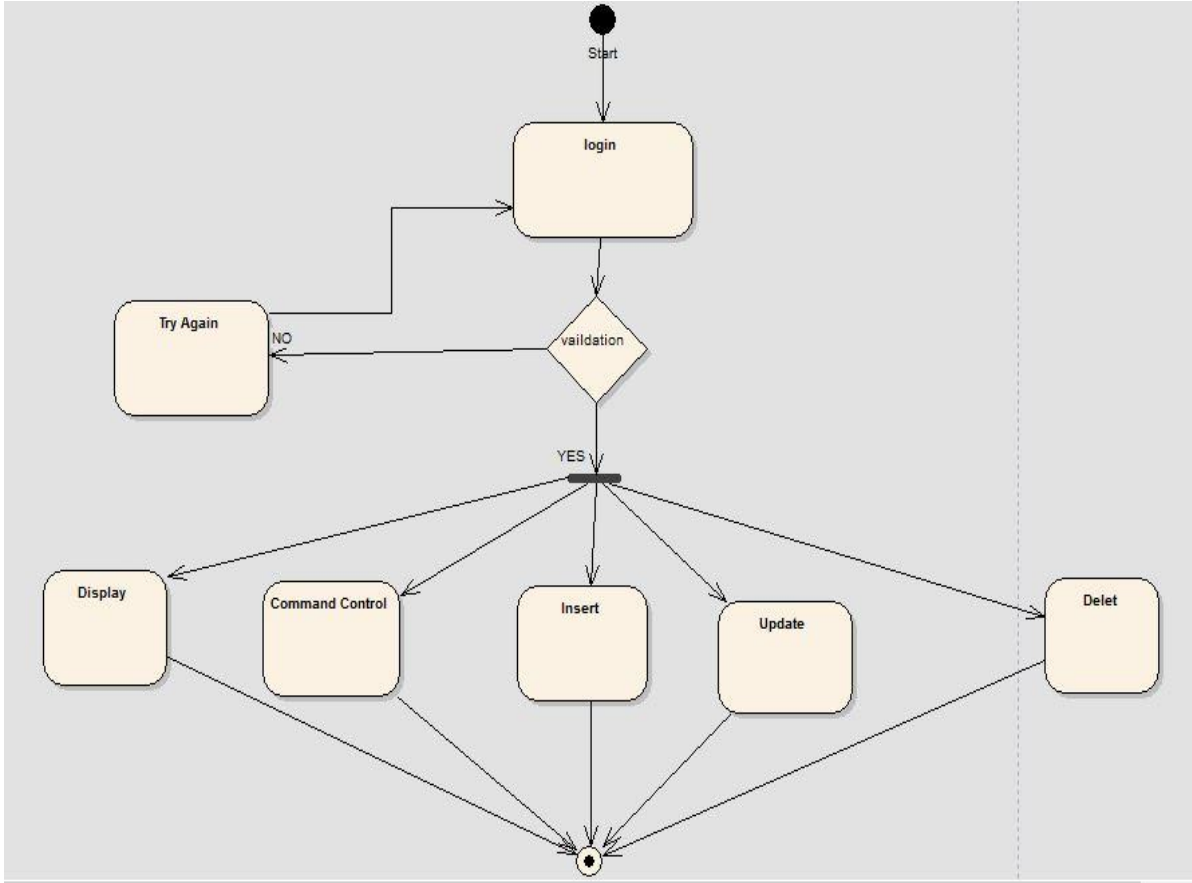
- يقوم ال admin بعمليات (الدخول والتسجيل والادخال والتعديل والحذف والاضافة والعرض).
- يقوم المستخدم للنظام بالإطلاع على محتوى التطبيق .
- الشكل التالي (1.4) يوضح مخطط حالات تسلسل عمليات النظام



الشكل 4 : يوضح مخطط حالات تسلسل عمليات النظام

3.4 مخطط النشاط Activity Diagram

- يقوم المدير بعمل تسجيل دخول أولاً ثم يجري العمليات .
 - تم استخدام مخطط النشاطات لتوضيح مختلف العمليات التي يقوم بها هذا التطبيق من إضافة وحذف وتعديل وإستعراض للبيانات و التحكم في التعليقات وغيرها من العمليات.
- الشكل (2.4) التالي يوضح مخطط النشاطات للعمليات التي تقوم بها الإدارة .



الشكل (4.2) : يوضح أنشطة العمليات داخل النظام

4.4 مخططات تسلسل العمليات Sequence Diagram

وفيها عدد من العمليات التي يقوم بها مستخدم النظام ومن خلالها يقوم المستخدم بعدد من العمليات كعمليات التسجيل والحذف والاضافة .

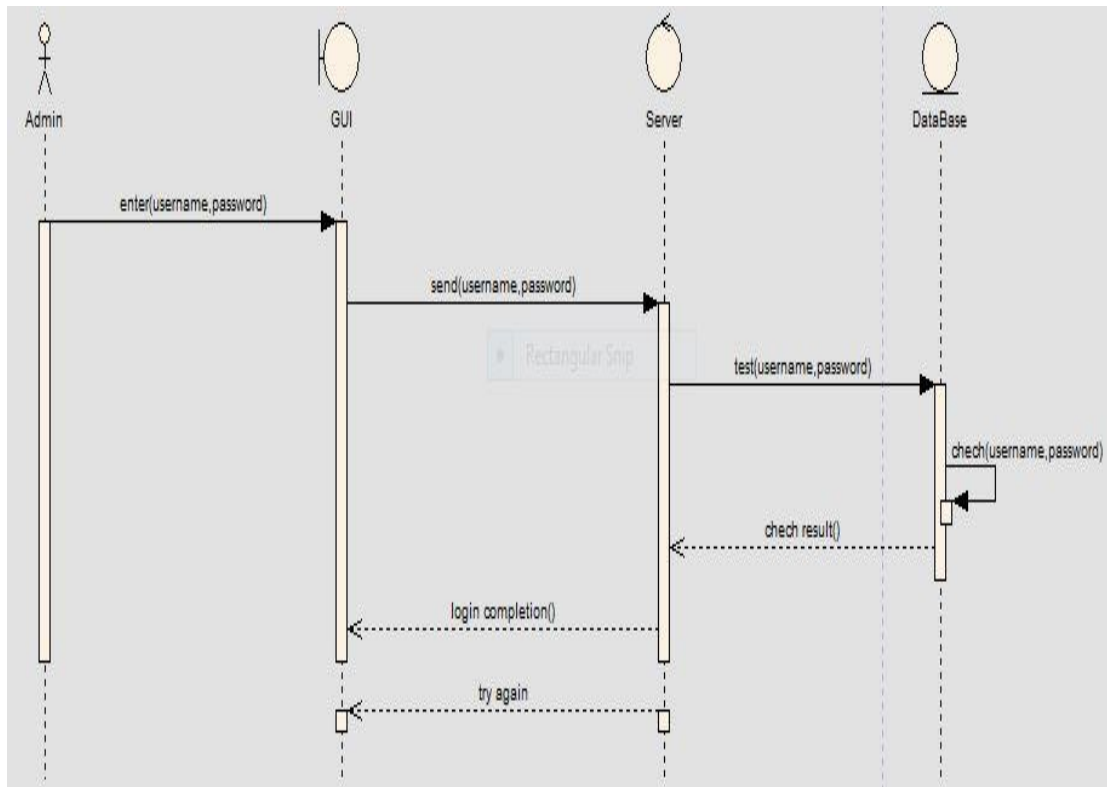
1.4.4 تسجيل الدخول Login

عملية تسجيل الدخول هي أول عملية من العمليات التي تقوم بها الإدارة وذلك للتحقق من أن هذا الشخص هو الشخص المصرح له بالدخول للموقع الإلكتروني .

- ترسل البيانات الى قاعدة البيانات للتحقق منها

- اذا كانت صحيحة يتم الدخول الى النظام واذا كانت خاطئة يحاول مرة اخرى .

الشكل التالي (4.3) يوضح عملية تسجيل الدخول للنظام



الشكل 3 : يوضح عملية تسجيل الدخول للنظام

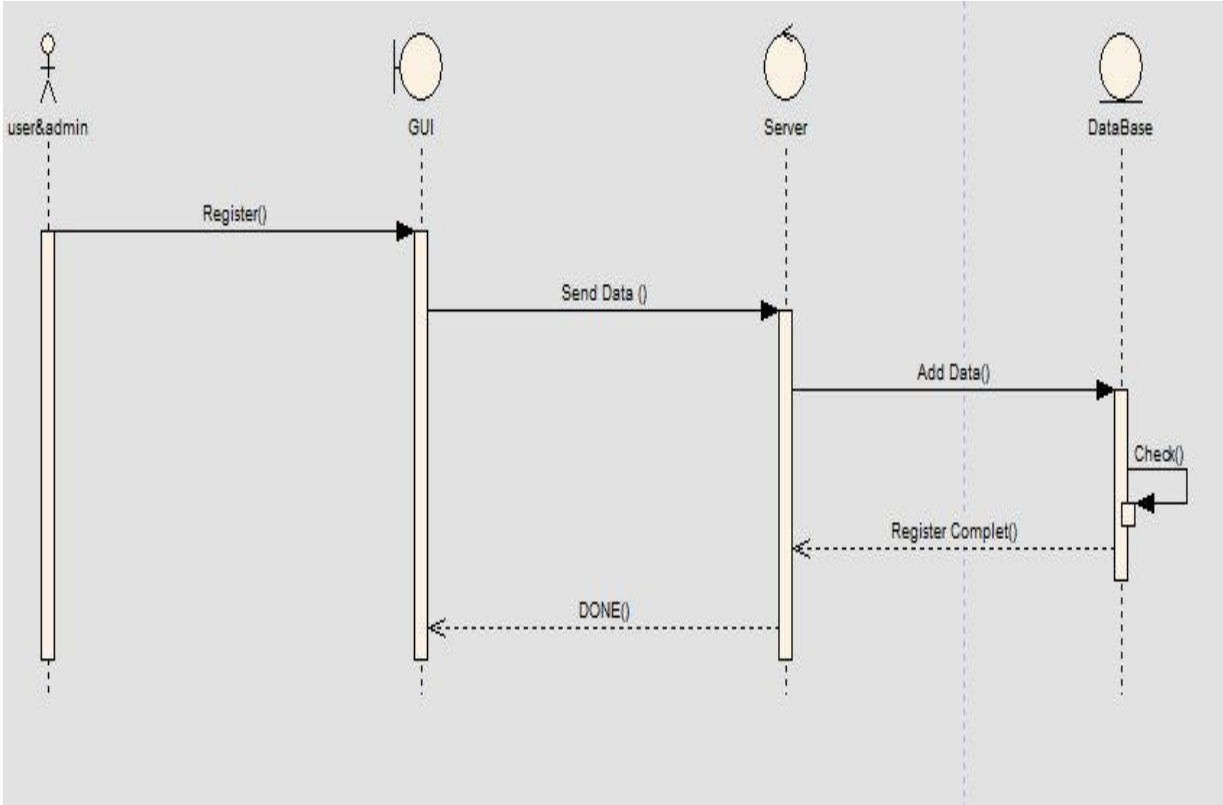
2.4.4 التسجيل Registration

هذه الشاشة أو العملية من اختصاصات المدير في التحكم بالنظام وفيها يقوم بالاتي :

- يقوم بادخال ادمن جديد الى النظام عبر صفحة تسجيل الدخول .
- يقوم بارسال البيانات الي الداتا بيز ومن ثم التأكد من اتمام عملية التسجيل عبر رسالة تظهر له في الشاشة.

هذه الشاشة أو العملية من اختصاصات المستخدم ايضا وفيها يقوم بالاتي :

- يقوم بالتسجيل في الموقع لكي يتمكن من كتابة التعليق.
- يقوم بارسال البيانات الي الداتا بيز ومن ثم التأكد من اتمام عملية التسجيل عبر رسالة تظهر له في الشاشة.

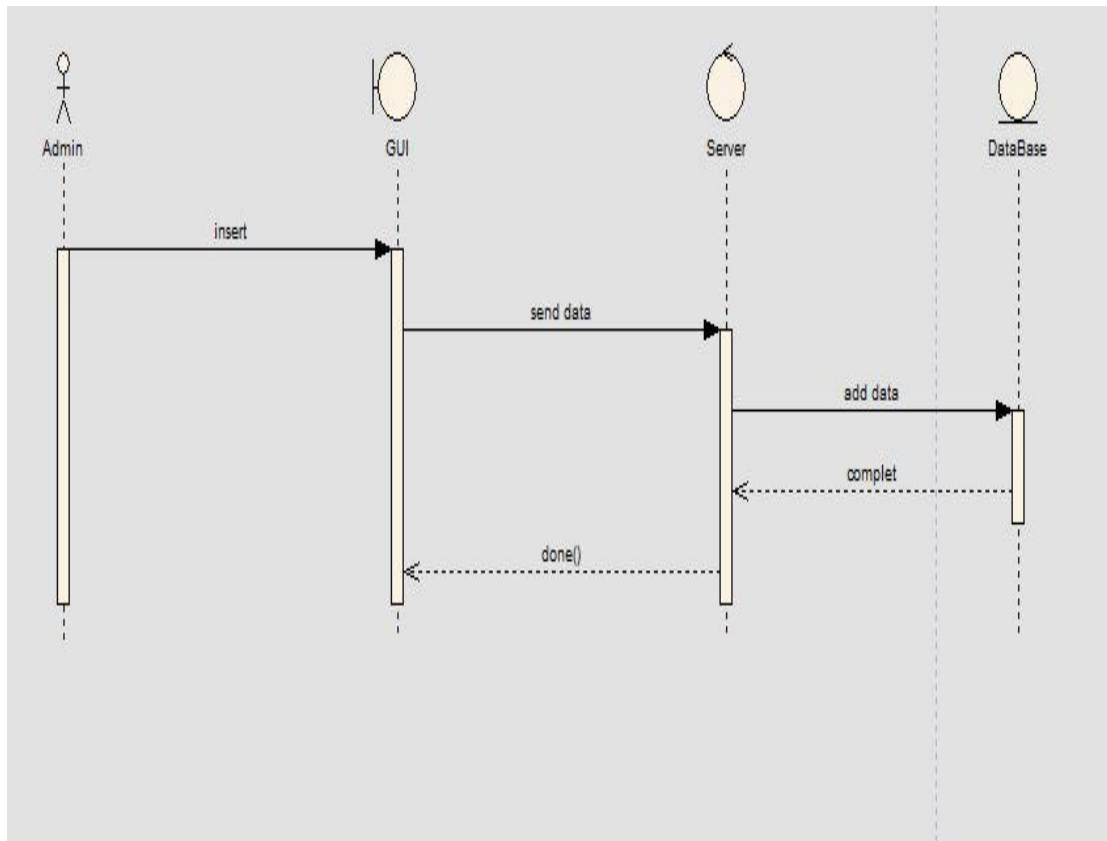


الشكل 4 : يوضح عملية اضافة ادمن جديد

3.4.4 الإضافة Insert

الشكل التالي يوضح تسلسل عملية الإضافة سواء كانت إضافة تعليق عن طريق الموقع الإلكتروني بواسطة الإدارة وذلك بكتابة البيانات في صفحة الإدخال في الموقع وإرسال البيانات عبر شبكة الانترنت إلى قاعدة البيانات وفقا للتسلسل :

- ارسال الموضوع عن طريق واجهة المستخدم الي السيرفر ومن ثم الى قاعدة البيانات .
- التأكد من اتمام عملية الاضافة عبر الرسائل التي تظهر حين اكمال العملية .

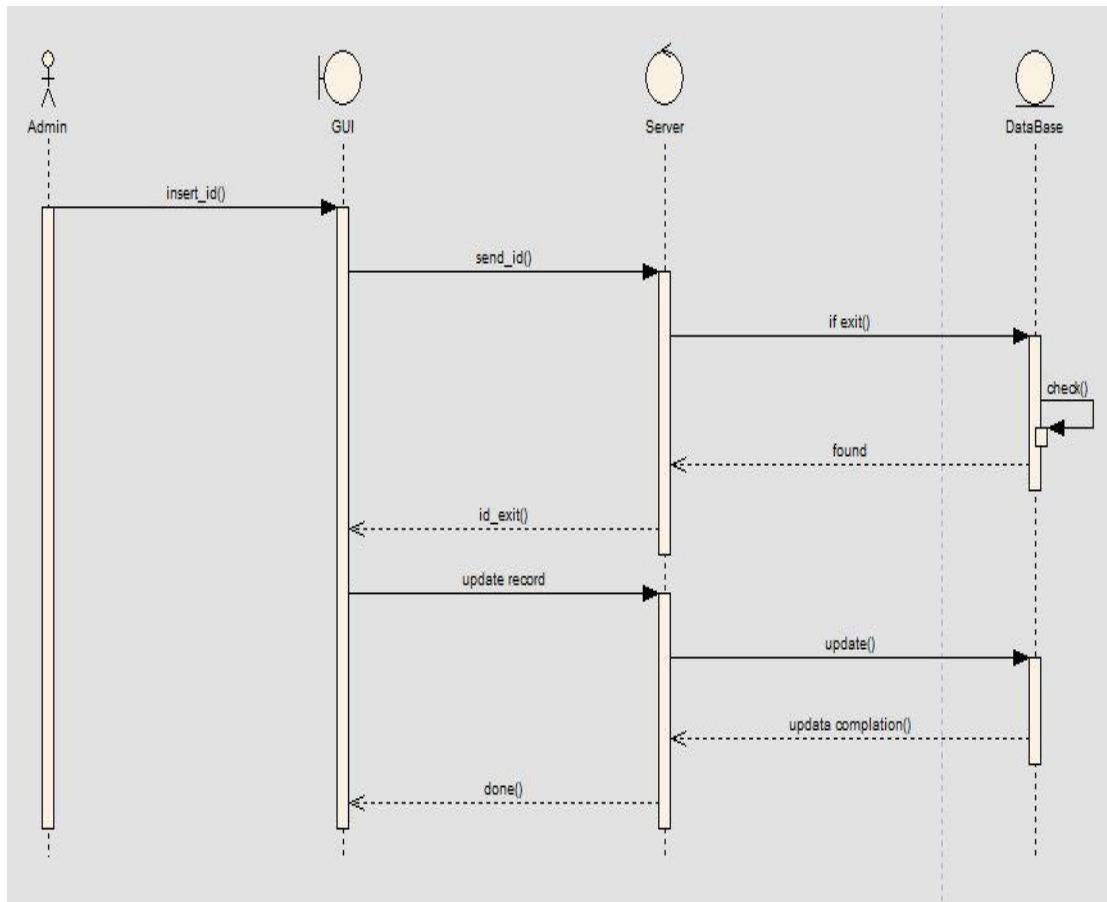


الشكل 5 :يوضح ادخال بيانات الي قاعدة البيانات

4.4.4 التعديل Update

الشكل التالي يوضح الخطوات التي تمر بها عملية تعديل محتويات البيانات الموجودة في قاعدة البيانات، ويتم التحقق من وجودها أولاً ومن ثم يقوم بتعديلها، ويتم ذلك من داخل الموقع الإلكتروني بواسطة إدارة الموقع وهي:

- ارسال رقم الموضوع المعين الى السيرفر ثم إلى قاعدة البيانات للتحقق من وجوده .
- اذا كان موجودا تتم عملية التعديل للبيانات الموجودة ومن ثم اضافة البيانات المعدلة الى قاعدة البيانات.
- التأكد من اكمال عملية التعديل بنجاح .

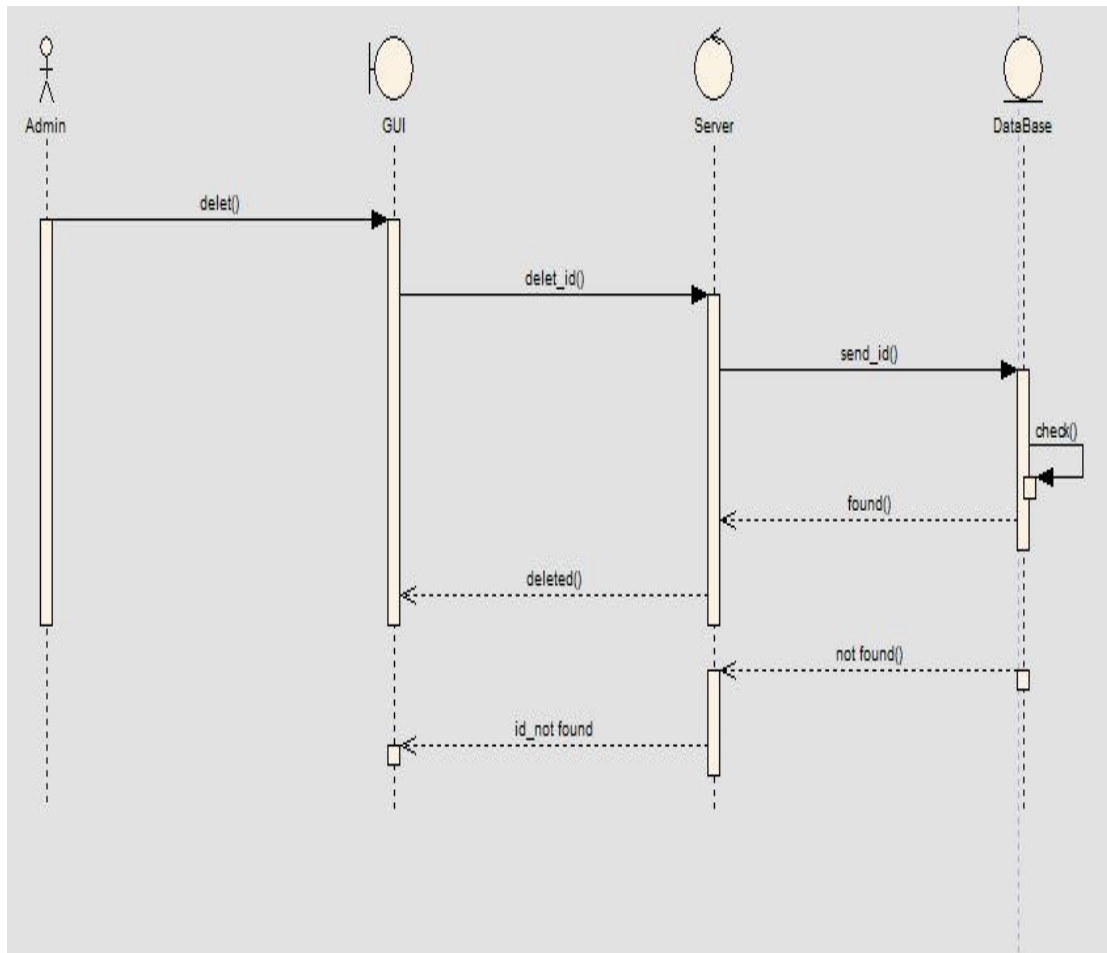


الشكل 6 : يوضح تعديل بيانات من قاعدة البيانات

5.4.4 الحذف Delete

الشكل التالي يوضح تسلسل عملية الحذف، حذف ملف بعد الدخول إلى الموقع الإلكتروني، بواسطة الإدارة، فإن عملية الحذف هذه تتم بإدخال رقم الملف الذي يُرغب في حذفه من قاعدة البيانات، بعد التحقق من أن هذا الرقم موجوداً ويتم كالآتي :

- إرسال الرقم الخاص الموضوع المراد حذفه الى قاعدة البيانات للتحقق .
- اذا كان الرقم موجودا تتم عملية الحذف بسهولة .
- إذا كان غير موجود يرسل رساله تخبر بأن الرقم غير موجود .



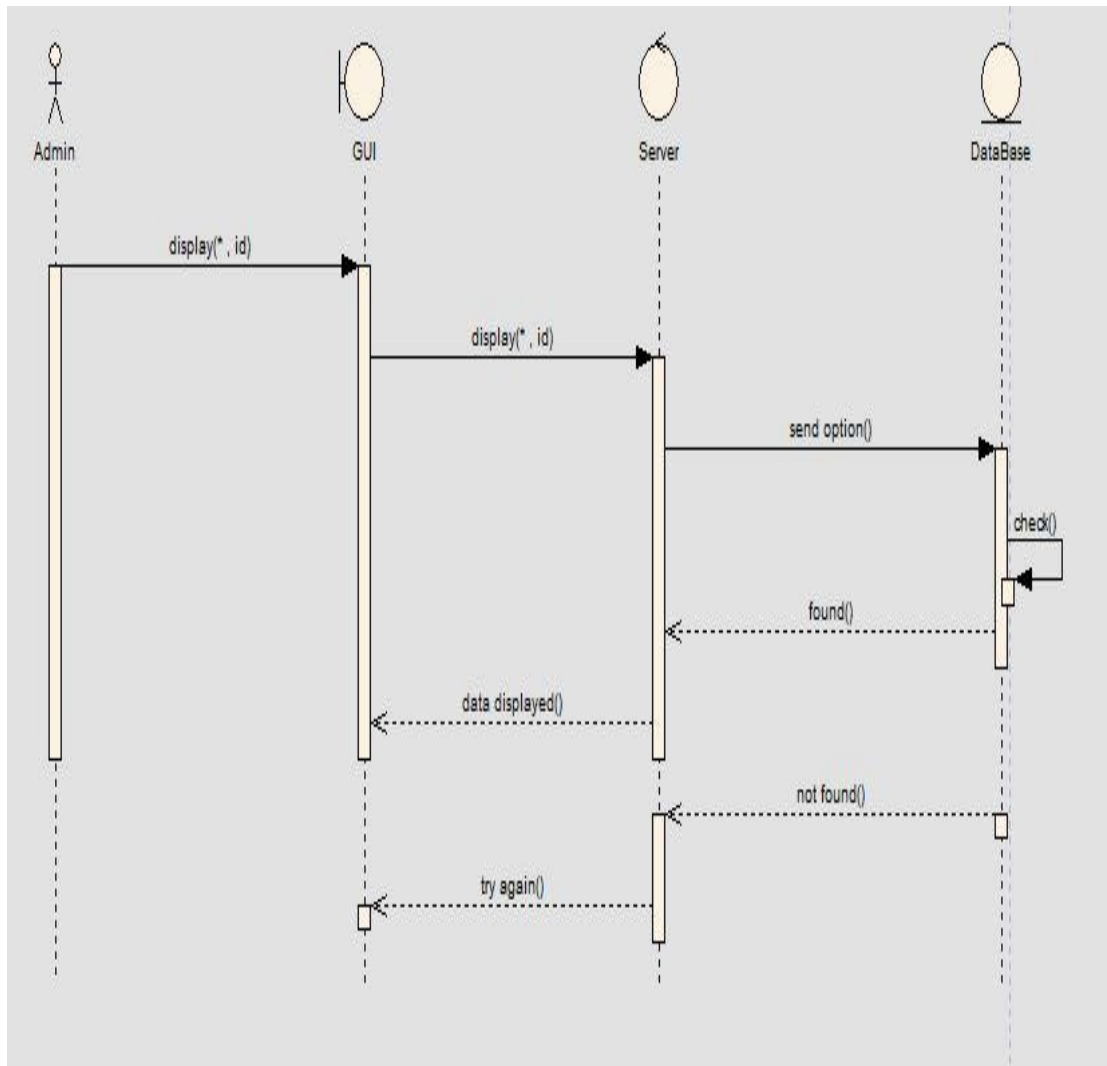
الشكل 7 : يوضح حذف بيانات من قاعدة البيانات

6.4.4 العرض Display

يوضح خطوات وتسلسل عملية استخراج تقرير وهي علمية إستعراض للبيانات الموجودة في قاعدة البيانات من قبل إدارة الموقع وتتم بالخطوات الآتية :

- يرسل رقم الموضوع المراد عرضه الى قاعدة البيانات للتأكد من وجوده.
- اذا كان رقم الموضوع موجود يتم عرض الموضوع مباشرة .

أما في الحالة الأخرى كالعاده يخبر النظام المستخدم بعدم وجود الموضوع

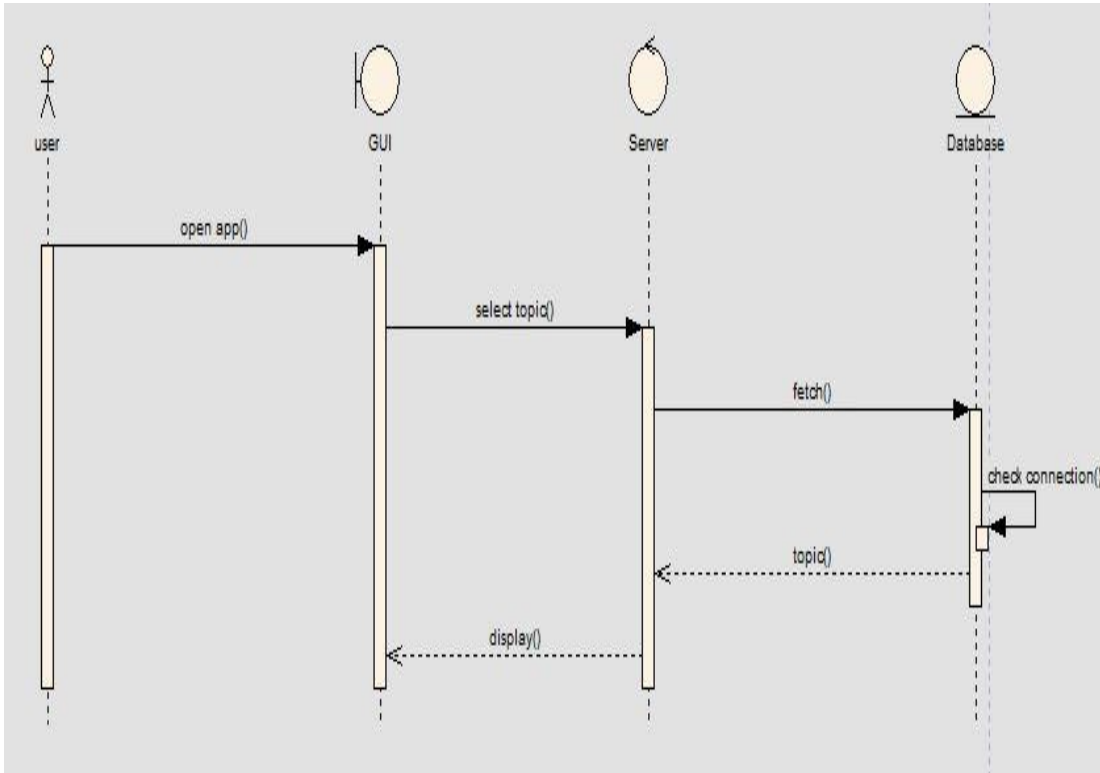


الشكل 8 : يوضح عرض البيانات من قاعدة البيانات

Read 7.4.4

هذا المخطط يوضح الطريقة التي يصل بها المستخدم إلي مواضيعه التي يبحث عنها وهي تتم بخطوات مبسطة :

- أولاً يقوم بتشغيل التطبيق على جهاز الموبايل .
- ثم يختار الموضوع او الملف الذي يريد أن يطلع عليه .
- ثم يقوم التطبيق بالبحث عن الملف في قاعدة البيانات المخزنة لديه .
- ثم يقوم بعرضه إلي المستخدم ليجد ما يبحث عنه.

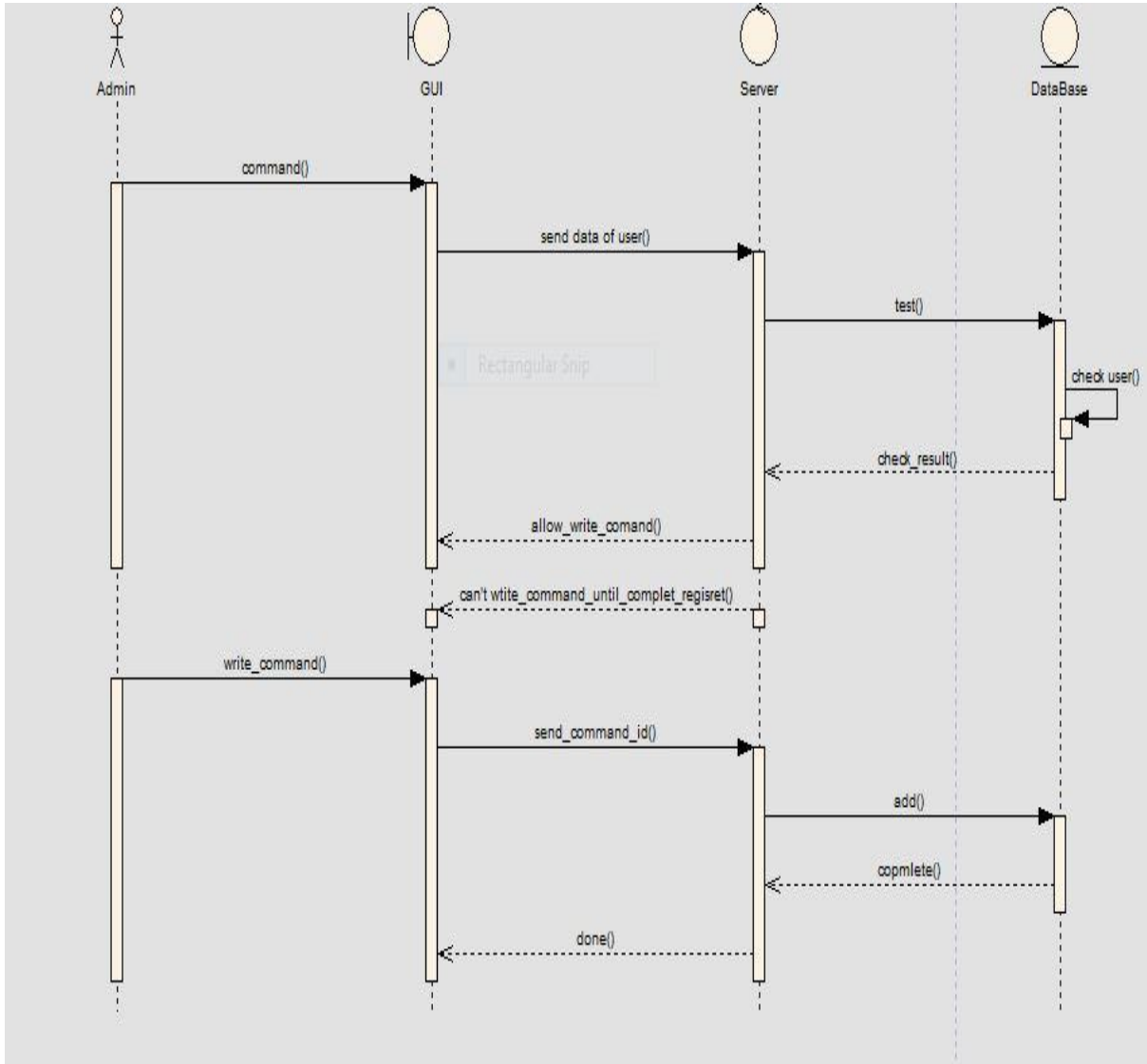


الشكل 9 : يوضح قراءة البيانات من التطبيق

Comment 8.4.4

الشكل التالي يوضح الخطوات التي تمر بها عملية كتابة التعليق التي يقوم بها المستخدم المسجل في الموقع الالكتروني وذلك بكتابة التعليق في صفحة الادخال التعليق واسم صاحب التعليق في الموقع وإرسال البيانات عبر شبكة الانترنت إلى قاعدة البيانات وفقا للتسلسل :

- ارسال بيانات المستخدم المعين الى السيرفر ثم إلى قاعدة البيانات للتحقق من وجوده مسجلا .
- اذا كان مسجلا تتم كتابة التعليق ومن ثم اضافة التعليق الى قاعدة البيانات.
- اذا لم يكن مسجلا لا يستطيع كتابة التعليق حتي يكمل عملية التسجيل
- ومن ثم يتم ارسال التعليق عن طريق واجهة المستخدم الي السيرفر ومن ثم الى قاعدة البيانات .
- التأكد من اتمام عملية اضافة التعليق عبر الرسائل التي تظهر حين اكمال العملية .

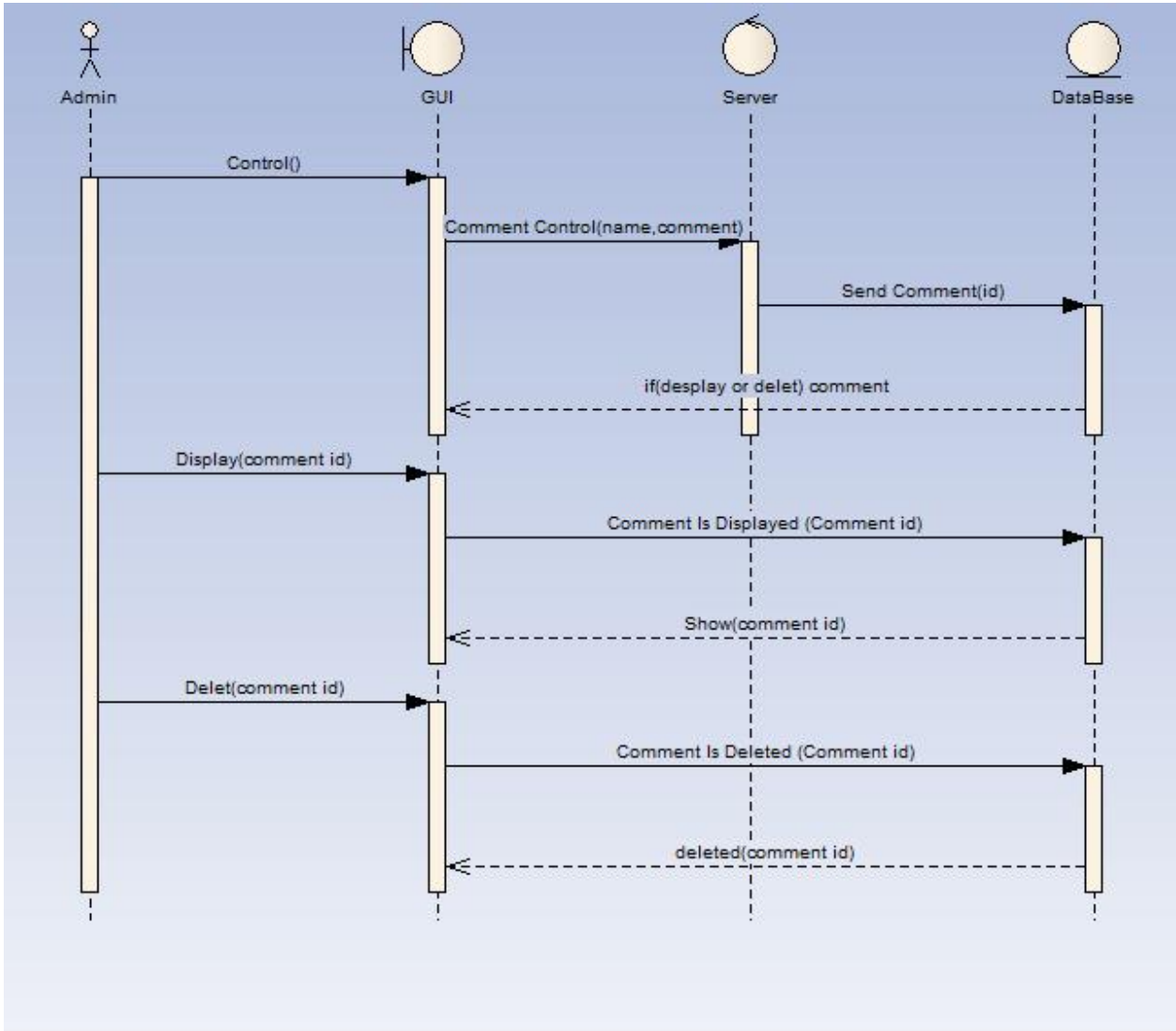


الشكل 10 : يوضح كتابة او اضافة تعليق في قاعدة البيانات

1.2.4 التحكم في التعليقات Comment Control

الشكل التالي يوضح الخطوات التي تمر بها عملية التحكم في التعليقات التي يقوم بها الادمن للنظام وذلك بالتحكم في التعليقات التي ادخلها المستخدمون في صفحة الموقع والذي يقوم بعرض التعليق او حذفه اذا كان غير لائق بإرسال التعليق عبر شبكة الانترنت إلى قاعدة البيانات وفقا للتسلسل :

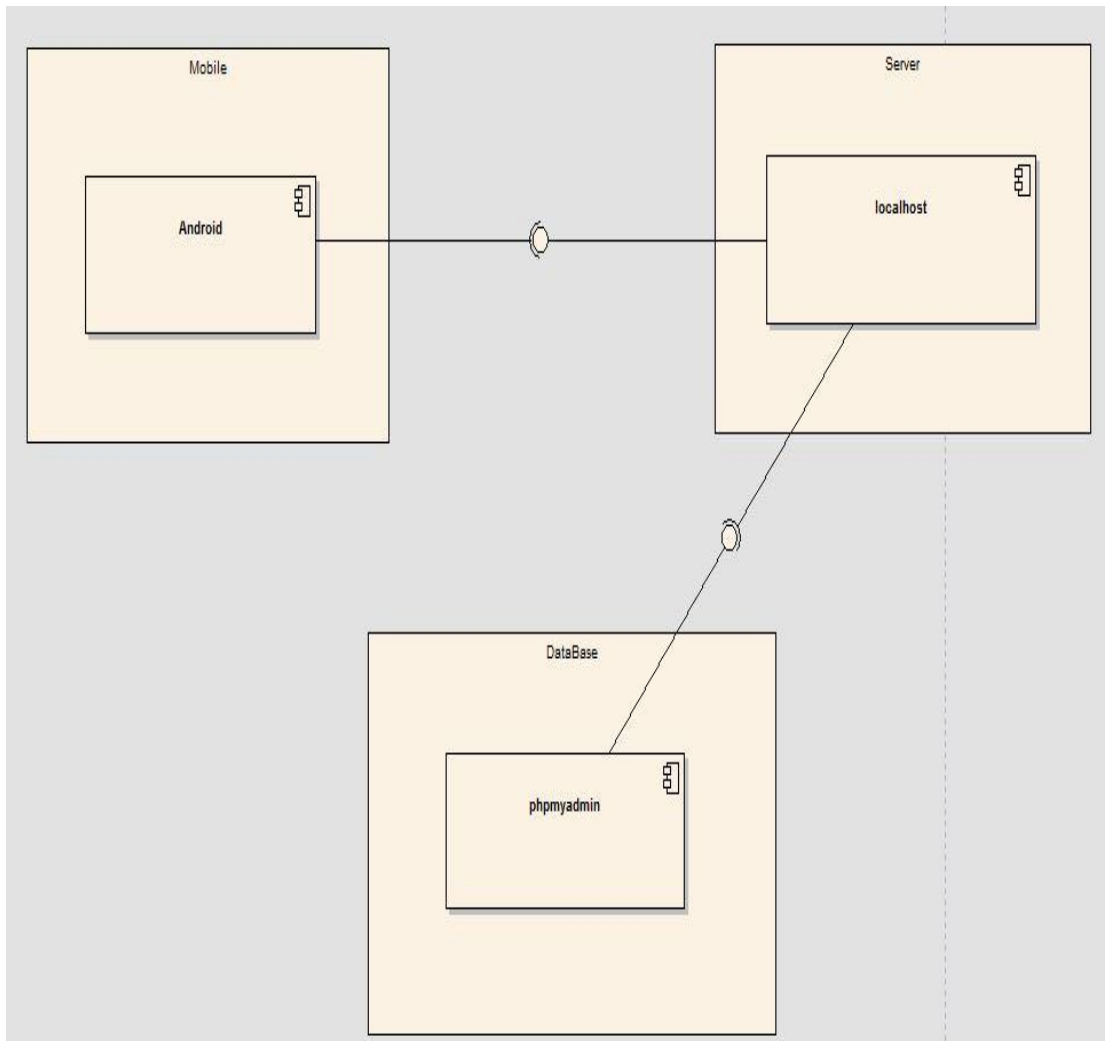
- يقوم الادمن بالدخول الي لوحة التحكم.
- بعد ذلك يقوم باظهار التعليقات الموجودة في النظام والتي هي مخزنة مسبقا
- اما يقوم بعرض او حذف التعليق
- العرض يقوم باختيار التعليق المراد عرضه واظهاره في التعليقات.
- الحذف يقوم باختيار التعليق المراد حذفه ويتم مسحه من التعليقات.



5.4 مخطط المكونات Components

يوضح هذا المخطط مكونات النظام الرئيسية ويحتوي على ثلاثة مكونات :

- جهاز الموبايل الذي يعمل بالأندرويد ،يقوم بطلب البيانات من السيرفر .
- السيرفر حيث يأخذ البيانات من قاعدة البيانات ويرسلها إلى التطبيق .
- قاعدة البيانات حيث ترسل البيانات المطلوبة إلى السيرفر ومن ثم إلى جهاز الموبايل



الشكل 11 : يوضح مكونات النظام

الباب الخامس

بناء النظام وتنفيذه

1.5 تمهيد

يتناول هذا الباب كيفية بناء النظام أي عمل التطبيق والموقع وإدارة الموقع و عرض الشاشات النهائية للنظام وشرح بالخطوات طريقة عمل النظام

2.5 شاشات الموقع الالكتروني

حيث يحتوي الموقع علي عدد من الصفحات كصفحة تسجيل الدخول للموقع وماتحتويه والشاشة الرئيسية عند فتح الموقع لأول مرة

1.2.5 صفحة تسجيل الدخول للموقع

التوقيت العالمي: GMT التوقيت المنسوب لخط طول (مفر) خط، المملكة المتحدة: المقس: ather للعلف الجوي في منطقة مطومة المختلفة: الرياح السطحية: ind تهب بالقرب من سطح الأرض و الجوية على ارتفاع (10) متر للأعراض الأوقية المرتفع الجو ممتدة من العلف الجوي يزيد في محيطها عند نفس المستوى المقس مجموعة من خطوط الارتفاع محدد الأعصار: anes الرياح السطحية عندما تزيد سرعة يطلق أيضاً على أي أعصاره مصحوباً برياح بالغة العنف. در Highest temp اعلى درجة اليوم وتغطي في الساعة الثالثة، المطي . درجة الحرارة المنخرو أقل درجة حرارة ممجلة خلال الإ التاسعة صباحاً حسب التوقيت ال Humidity هي حالة الجو من ح الماء المتأخرة: Mist أحمس

الشكل : شاشة توضيح تسجيل الدخول للموقع

عندما يريد المستخدم الدخول للموقع تظهر له شاشة الدخول والتي بها إسم المستخدم وكلمة السر وبعد إدخاله لهذه البيانات يمكنه الدخول بسهولة كما موضح في الشكل (.)

2.2.5 شاشة توضح الصفحة الرئيسية للموقع



الشكل : شاشة توضح الصفحة الرئيسية للموقع الإلكتروني

عندما يدخل المستخدم رابط الموقع تظهر له الشاشة الرئيسية للموقع والتي تحتوي علي التراث السوداني، مقارنة بين الأنواء والعينات، الفلكلور السوداني و الرؤية الشرعية كما موضح في الشكل .()

3.2.5 شاشة توضح الرؤية الشرعية

الرئيسية | الرؤيا الشرعية | التراث السوداني | مقانة بين العينات والانواء | الفلكور السوداني

بحث هنا
بحث بالتاريخ

مصطلحات أخرى

التوقيت العالمي: GMT التوقيت المنسوب لحظ طول (مسفر) خط ما المملكة المتحدة: rafter للتلخف الجوي في منطقة مطومة: rind المختلفة. الرياح السطحية: rind تهب بالقرب من سطح الأرض و الجوية على ارتفاع (10) متره لأغراض الأتوائية المرتفع الجو منطقة من التلخف الجوي يزيد فيه ما يحيط بها عند نفس المستوى، الطقس مجموعة من خطوط الارتفاع محدد الأعمار: anes الرياح السطحية عندما تزيد سرعتها يطلق أيضاً على أي أعمار ماصحراً بريح بالغة الغف. در. Highest temp اعلى درجة اليوم وتغطي في الساعة الثالثة العلى. درجة الحرارة الصغرى أقل درجة حرارة مسجلة خلال اليوم التاسعة صباحاً حسب التوقيت ال Humidity هي حالة الجو من حيز الماء المتناثرة: Mist أخذ صو المائية وهي غالباً ما تكون ضمارن اللون المائى، تبتا، به المائى،

الرؤية الشرعية:- الشيخ محمد صالح المنجد:-

لا يمكن للبشر مهما كان عددهم من القوة أن يَنزُوا إلى سماء صحو ليس فيها سحب، فيسوقون إليها السحاب الثقيل المحملة بالماء، ويجعلونها تمطر كما يريدون فيذهب من أعمال الله تعالى، فهو الذي يسوق السحاب التتال، وهو الذي يجعل الريح تهب فتأتي بهذا السحاب إلى المكان الذي يريد عز وجل، فيمسر بالقس الذي يريد عز وجل، وسببه المطر إلى الأنواء ومنازل القمر كثيرة في كلام الناس، وحكمه بحسب قصد القائل ونيتة، فإن قال: مطرنا بالثورة الفلاني يقصد به نسبة الإيجاب، يعني أن النجم هو الذي أوجد المطر وأنزله فينا شريك أكبر مخرج عن الملاء، لأن هذا من أعمال الله فقط من توحيد الربوبية، فكيف ينسبه إلى نجم، وإن كان نسبة سبب فهو لا يقول: أن النجم ينزل السحب، ولكن سبب لنزول السحب، فهذا ترك أصغر لأنه جعل ما ليس بسبب سبباً، وهذا معنى حديث: (أمأئخ من جلاي مؤيؤن بي وكافؤ، فلأما من قال: مطرنا بفضل الله ورحمته فأنك مؤيؤن بي وكافؤ بالكوكب، ولأما من قال: بؤء كفا وكفا فأنك كافؤ بي ومؤيؤن بالكوكب) متفق عليه. وأما إذا قال: لا أنسد نسبة الإيجاد والخلق ولا أنسد نسبة السبب، ولكن أنسد نسبة الوقت، يعني توقيت المطر بالمرسب الفلاني، فهذا لا حرج فيه لأن معناه: جاعلا المطر في وقت كذا، وروس كذا، فهذا جائز ولا حرج. قال تعالى: (يا الله جئتكم بالشاعة وينزل السحب ليخزيكم وما في الأنعام لكم من الأذى 34 وقال عليه الصلاة والسلام: (ولا ينلمن مني نبي المطر أحد إلا الله).



روابط مهمة

[معرض الصور](#)

الشكل : شاشة توضح الرؤية الشرعية

عند إختيار المستخدم للرؤية الشرعية تظهر له فتوي شرعية عن الإستمطار والنوء بالمطر للشيخ محمد صالح المنجد كما يمكن الإستدلال بالفيديو كما موضح في الشكل ().

5.2.5 شاشة توضح عينة من عينات التراث السوداني

الرئيسية | الرؤيا الشرعية | التراث السوداني | مقانة بين العينات والانواء | الفلكور السوداني

ابحث هنا ...

ابحث بالتاريخ

النطج (قرنا الحمل)

الضربان: 1 - HP 8903 - An1

الارتفاع: 11.96 د.م

الخط العرضي: 12.922222

الخط الطولي: 35.833333

الارتفاع: 11.96 د.م

الخط العرضي: 12.922222

الخط الطولي: 35.833333

الارتفاع: 11.96 د.م

الخط العرضي: 12.922222

الخط الطولي: 35.833333

ول عينه وفيها يكون دخول فصل الصيف . تبدأ من 12 مايو إلى 24 مايو . وفيها يتساقط الحر ويضيق الناس في البيوت ويتسعون بالمائل «النهار فيه طويلا والليل قصير غائب نجم النطج والخمر علينا ائمة حنفيًا وقصر ليله ونهزه ائمة»

التعليقات (0)

روابط مهمة

معرض الصور

مصطلحات أئمة

التوقيت العالمي: GMT

النسب لحظ طول (متر) خط طر

المملكة المتحدة: الطقس: eather

الغلاف الجوي في منطقة معلومة ك

المتخلقة: الرياح السطحية: wind

تهب بالقرب من سطح الأرض وت

الجوية على ارتفاع (10) متر ف

الأغراض الأتالية: المرتفع الجوى

منطقة من الغلاف الجوي يزيد فيها

مايحيط بها عند نفس المستوي و

الطقس مجموعة من خطوط ال

ارتفاع محدد: الأعصار: canes

الرياح السطحية عندما تزيد سرعته

يطلق أيضاً على أي أعصار

مصحوباً برياح بالغة الخف: درج

Highest temp اعلى درجة ح

اليوم وتطلى في الساعة الثالثة ظ

المحلى: درجة الحرارة المنخفض

أقل درجة حرارة ممجلة خلال ال

الناجمة سبباً حسب التوقيت الم

Humidity هـر حالة الجو من حين

الشكل : شاشة توضح عينة من عينات التراث السوداني

عندما يختار المستخدم عينة من عينات التراث السوداني تظهر له صورة توضح الشكل الحقيقي لها علي السماء و خصائصها وكل ما يختص بهذه العينة كما موضح في الشكل(0).

6.2.5 شاشة توضح المقارنة بين الانواع والعينات

الرئيسية | الرؤيا الشرعية | التراث السوداني | مقارنة بين العينات والانواع | الفلكور السوداني

بحث هنا

مصطلحات أجنبية

التوقيت العالمي: GMT التوقيت
المصنوب لخط طول (مسافر) خط ما
المملكة المتحدة: الطقس: rather
للخلاف الجوي في منطقة معلومة:
المختلفة: الرياح السطحية: rind
تهب بالقرب من سطح الأرض وا
الجوية على ارتفاع (10) متر
للأغراض الأولية المرتفع الجو
منطقة من الخلف الجوي يزيد فيه
موجها بها عند نفس المستوى.
الطقس مجموعة من خطوط الم
ارتفاع محدد: الأعاصير: anes
الرياح السطحية عندما تزيد سرعة
يطلق أيضاً على أي أعاصير
مصحوبا برياح بالغة العنف. در.
Highest temp اعلى درجة.
اليوم وتغطي في الساعة الثلاثة
المحلي. درجة الحرارة المستوي
اقل درجة حرارة مسجلة خلال اليوم
الثلاثة صباحاً حسب التوقيت ال
Humidity هي حالة الجو من حد
الماء. الشبورة: Mist أحد صو
المائية وهي غالباً ما تكون خمار ر

الأنواع	العينات	المقارنة
<ul style="list-style-type: none"> • التدرجان • الهقمة • البهينة • التريا • التزاع • التثرة • الطارقة • الزيرة 	<ul style="list-style-type: none"> • (الطلع (قرنا الحمل • الحسا المشافة • الحسا الرويدة • التريا • الضراع • التثرة • الطارقة الكاية • الخيرصان 	<ul style="list-style-type: none"> • الإسم • الضراع • التثرة • الطارقة الكاية • الخيرصان
تقسم على حسب المواسم وهي 12 موسم.	تقسم على حسب الفصول وهي أربعة فصول.	
<p>(السواء) يزرع فيه البرسيم والبقول والخضار الساقية (تبدأ فيه زراعة الفصح والشعير في وسط المملكة - تزرع البقول والخضار) الخضريين الفصح الزباد (تبدأ فيه زراعة الفصح والشعير والخضار والبقول وينبت الفصح) الإكليل تزرع فيه الحلبة ويزرع فيه الفصح والشعير في شمال المملكة ينبت فيه الفصح - يبدأ غرس الحنظل والأشجار وتقليمها - يمكن زراعة البرسيم وبعض الخضروات كالطماطم والحمص والبقول والحلبة - الشولة - آخر موسم لزراعة الفصح والشعير في شمال المملكة - يزرع فيه المشمش والخوخ والحبة السوداء والبطيخ والبنجان. التمام - لا يزرع فيه شي لشدة برودة. البلدة يزرع فيه البطيخ والقمح. سد الذابح: يقطع فيه جنوح الخجل يورق الخوخ والرمان والمشمش واللوز. سد بلح - يبدأ غرس فسائل الخجل ويبدأ تلفج الخجل. سد</p>	<p>البلدين ويتم زراعة البقول السوداني فيها النديان يبدأ الخجل في التلون وفيه يقوم المزارعون بزراعة الذرة الساقية والملوخية والكوسا والبقونس والجرير. الهقمة يقوم المزارعون بزراعة الذرة والملوخية ويكثر من ري المزروعات الضراع - تتوفر فيه التراكه السنوية - يقوم المزارعون بغرس شتول الخجل الشترة وتبدأ الزراعة الخريفية المبكرة كالمطعم والبنجان والصل والسهم والذرة الجيبة - يزرع فيه شتول الخجل ويأخذ الخجل ورطبه تشكل جميل ويكون</p>	

روابط مهمة

[معرض الصور](#)

الشكل : شاشة توضح المقارنة بين الانواع والعينات

عندما يريد المستخدم المقارنة بين الأنواع والعينات تظهر له شاشة تعرض المقارنة عبر عدة أوجه كما في الشكل ().

7.2.5 شاشة توضح الفلكلور السوداني

الرئيسية | الروايات الشرعية | التراث السوداني | مقانة بين العينات والانواء | الفلكلور السوداني

مصطلحات ألو

التوقيت العالمي: GMT التوقيت المنسوب لخط طول (صفر) خط ط السلكة المتحدة: eather للخلاف الجوي في منطقة معلومة ت المختلفة: الرياح السطحية: vind تهب بالقرب من سطح الأرض وت الجرية على ارتفاع (10) متر ف للأعراض الأتوائية المرتفع الجوة منطقة من الخلاف الجوي يزيد فيها ماحيط بها عند نفس المستوى و الطقس مجموعة من خطوط الحد ارتفاع محدد: الأعصار: anes: الرياح السطحية عندما تزيد سرعتها يطلق أيضاً على اي أعصارنا مصحوباً برياح بلغت الخف. درة Highest temp اعلى درجة اليوم وتمطى في الساعة الثالثة ط المحلي. درجة الحرارة الصغرى أقل درجة حرارة مسجلة خلال اليو التسمية صياحاً حسب التوقيت لله Humidity هي حالة الجو من حيد الماء الشايورة: Mist أحد صو المائية وهي غالباً ما تكون خمار رة

التكل :

أو المبلخ السوداني القديم ، وهو عبارة عن غرفة في منتهى البساطة بها نوافذ صغيرة تسمى طقات مفرداً بلقة ومكونة من وحن في بكتا هنا يستقوم التوضيح بعض ما تنتشر من تراثنا الشعبي المتمثل في الأواء والبنات وذلك بتوضيح اهمية والطهارة مرة أخرى بصورة تراكب التطور التكنولوجي وذلك بتضمين برزلمج يقوم في مرحلة الأولى بتوضيح الانواء وكل ما يتعلق بها.

البركة: صاج حديدي وهو بمثابة الفرن المفتوح الذي تد فيه صناعة) عروسة الكسرة السودانية

>التقريبية-

وهي قلمة أو لوح صخر قوي من صنع النخل يستخدم لملح أو فرد المجين على البركة في تكلمة أو رفاق الكسرة السودانية.

المفراكة:-

وهي بمثابة لوات الخلط تصنع من الخشب وتستخدم لتحريك الطعام أثناء الطبخ

روابط مهمة

معرض الصور

الشكل : شاشة توضح الفلكلور السوداني

عند ضغط المستخدم على الفلكلور السوداني تظهر له الأدوات المستخدمة في المطبخ القديم ويتم عرض كل أداة في المطبخ القديم بصورتها وتعريفها وكذلك الغرض من استخدامها كما موضح في الشكل (.) .

8.2.5 صفحة تسجيل المستخدم في الموقع

التوقيت العالمي: GMT التوقيت المنسوب لخط طول (مسفر) خط المملكة المتحدة: ether للارتفاع الجوي في منطقة معلومة: ind المختلفة. الرياح السطحية: ind تهب بالقرب من سطح الأرض و الجوية على ارتفاع (10) متر، للأغراض الأثرية: المرتفع الجو منطقة من الارتفاع الجوي يزيد فيه ما يحيط بها عند نفس المستوى الطقس مجموعة من خطوط الارتفاع محدد: الأعاصير: anes الرياح السطحية عندما تزيد سرعة يطلق أيضاً على أي أعاصيرها مصحوباً برياح بالغة العنف تد Highest temp اعلى درجة اليوم وتمسى في الساعة الثالثة: الطقس. درجة الحرارة الصغرى اقل درجة حرارة مسجلة خلال الـ التامة صباحاً حسب التوقيت الـ Humidity هي حالة الجو من حد الماء الثابرة: Mist أخذ ضم

التسجيل في الموقع

إسم العضوية:

كلمة السر:

البريد الإلكتروني:

رابط الصورة:

الوظيفة:

الهوايات:

الدولة:

تسجيل

روابط مهمة

معرض الصور

9.2.5 شاشة توضح إضافة التعليقات

إضافة تعليق

إسم المستخدم:

التعليق:

تسجيل

جميع الحقوق محفوظة © 2017

التصنيفات

المشاركات الأخيرة

عن الموقع

الطبخ (قناة الجمل)

الطين

التريا (التريا)

الديوان

موقع إلكتروني يهدف إلى نشر التراث السوداني القديم والحفاظة عليه.

الشكل : شاشة توضح إضافة تعليق

عندما يريد المستخدم إضافة تعليق للموقع تظهر له شاشة والتي عبرها يتم إدخال إسم المستخدم والتعليق ثم يضغط علي إضافة كما موضح في الشكل ().

10.2.5 شاشة التحكم في التعليقات

الرئيسية | الرؤيا الشرعية | التراث السوداني | مقانة بين العينات والانواء | الفلكور السوداني

ابحث هنا... بحث بالتاريخ

روابط مهمة
معرض الصور

#	إسم المستخدم	التعليق الإعدادات
زيكو	it is good	حذف
abokhail	هذا موقع جميل وجذاب	حذف
إبراهيم النيزم ممتاز	dddd	حذف
alii	helo	حذف
user1	nice	حذف
fatima	good	حذف

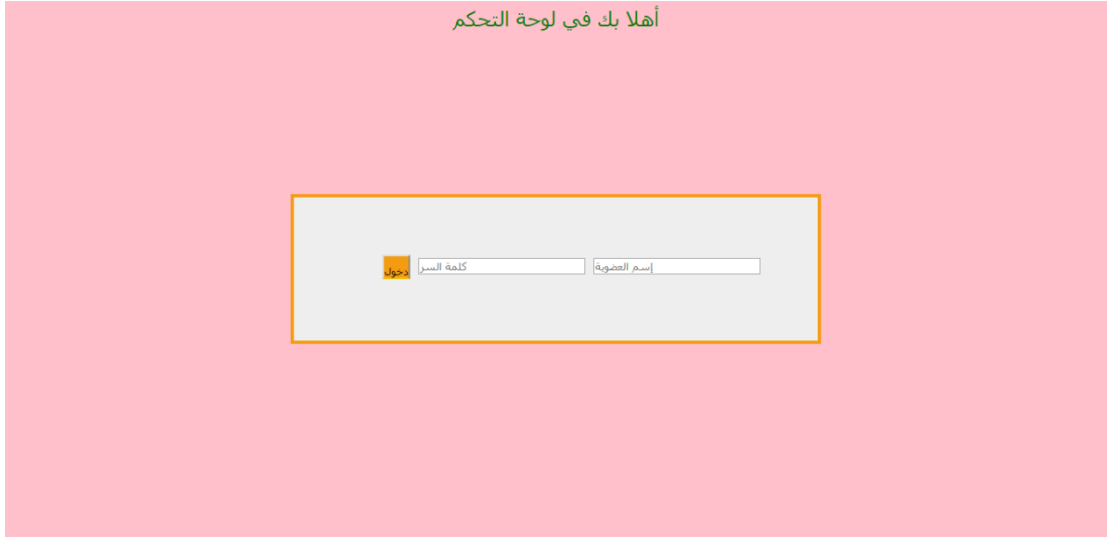
مصطلحات أخرى

التوقيت العالمي: GMT التوقيت المنسوب لخط طول (مسافر) خط ما المملكة المتحدة: الطقس: rather للتلغاف الجوي في منطقة مطومة: المختلفة: الرياح السطحية: mind تهب بالقرب من سطح الأرض وأ الجوية على ارتفاع (10) متره للأعراض الأثرائية: المرتفع الجو منطقة من الغلاف الجوي يزيد فيه مايحيط بها عند نفس المستوى، الطقس مجموعة من خطوط الارتفاع محدد: الأعاصير: anes الرياح السطحية عندما تزيد سرعة يطلق أيضاً على أي أعاصيرمد مصحوباً برياح بالغة العنف. در. Highest temp اعلى درجة اليوم وتغطي في الساعة الثلاثة المحلى. درجة الحرارة الصغرى أقل درجة حرارة مسجلة خلال اليوم التسمية صباحاً حسب التوقيت ال Humidity هي حالة الجو من جز الماء المتناثرة: Mist أحد صيو

الشكل : شاشة توضح عرض التعليقات

عند عرض المستخدم للتعليقات الموجودة بالموقع تظهر له شاشة تعرض إسم المستخدم والتعليق الذي قام به ويمكن للمستخدم عبر هذه الشاشة تعديل التعليق أو حذفه كما موضح الشكل ().

11.2.5 شاشة الدخول الأيمن للتحكم في الموقع



الشكل : شاشة توضيح لوحة التحكم للأيمن

عند ضغط الأيمن على لوحة التحكم يظهر له إسم الأيمن وكلمة المرور و ذلك للدخول إلى الإعدادات والتي عبرها يستطيع إستخدام كافة صلاحياته كما موضح في الشكل ().

12.2.5 شاشة الادمن للتحكم في الموقع

إعدادات الموقع	
إسم الموقع	ترافا
بريد الموقع	trath@hotmail.com
رابط الموقع	www
وصف الموقع	موقع إلكتروني يهدف إلى نشر التراث السوداني القديم والحفاظ عليه
كلمات مفتاحية	www
حقوق الموقع	جميع الحقوق محفوظة © 2017
حالة الموقع	مفّوح
رسالة الترحيب	الموقع تحت المسودة
<input type="button" value="تحديث"/>	

إعدادات

- إضافة ندوية
- التحكم في الندويات
- إضافة تصنيف
- تحكم التصنيفات
- التعليقات
- التحكم في التعليقات
- إضافة قائمة
- تحكم العوائم
- إضافة صفحة
- التحكم في الصفحات
- الرجوع للرئيسية
- تسجيل الخروج

مجموعة من الاعدادت الخاصة بالادمن للتحكم بالنظام المقترح

13.2.5 شاشة توضيح الإتصال عبر الموقع



الشكل : شاشة توضيح الإتصال عبر الموقع

- عندما يريد المستخدم أي معلومات إضافية أو أي إستفسار عن الموقع يقوم بالضغط علي إتصل بنا و تظهر له شاشة فيها بيانات الإتصال كما موضح في الشكل (.) .

3.5 شاشات تطبيق الاندرويد

حيث يحتوي تطبيق الاندرويد علي عدد من الصفحات من الشاشة الترحيبية للتطبيق وفيها

1.3.5 الشاشة الترحيبية للتطبيق



شكل رقم (1.4) يوضح الترحيبية للتطبيق

اول واجهة تظهر عند تشغيل التطبيق والتي تهدف الي تعريف المستخدم بالتطبيق والترحيب به

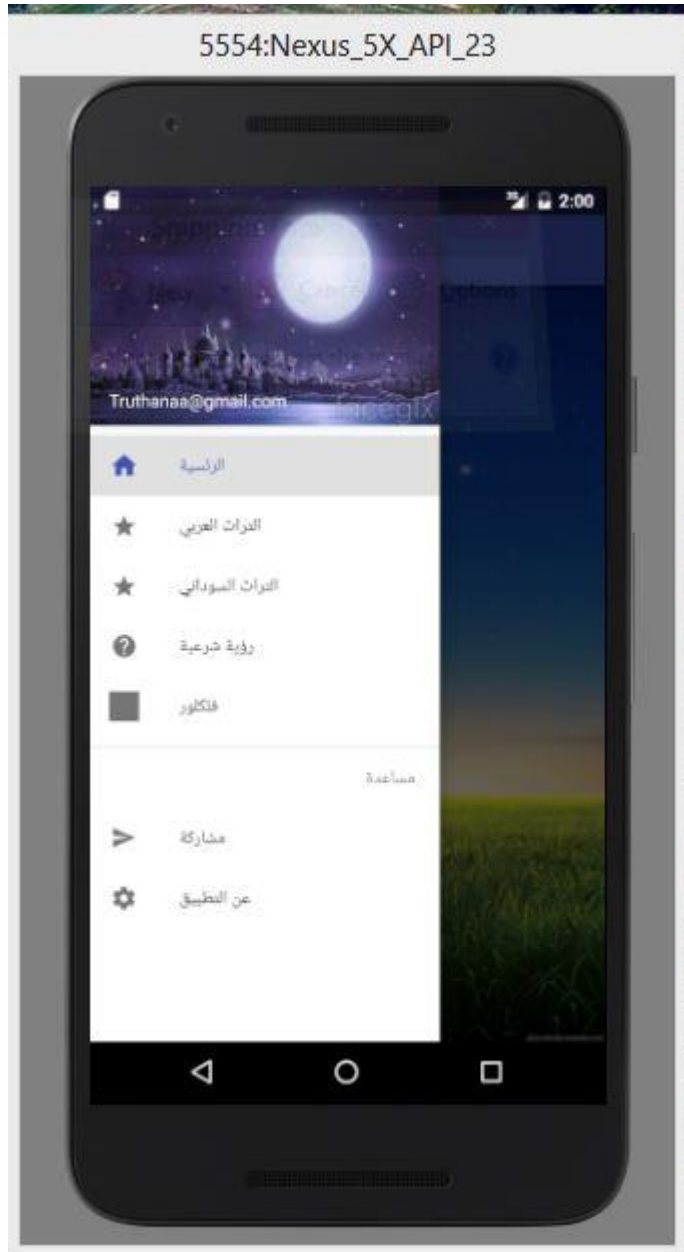
2.3.5 الشاشة الرئيسية للتطبيق



شكل رقم (2.4) يوضح الرئيسية للتطبيق

هي الواجهة الاساسية للتطبيق وهي التي تحتوي علي كل عمليات التطبيق المختلفة الموجوده علي زر القائمة الجانبية التي تظهر عند سحبها

3.3.5 الشاشة الرئيسية للتطبيق مع القائمة الجانبية



شكل رقم (3.4) يوضح الرئيسية للتطبيق

هي جزء من الشاشة الاساسية للتطبيق و التي تظهر كل عمليات التطبيق المختلفة الموجوده علي زر القائمة الجانبية عند سحبها

5.3.5 شاشة توضح التراث السوداني



شكل رقم (4.4) يوضح الرئيسية للتطبيق

تحتوي علي قائمة بها كل العينات السودانية المختلفة وعددها ثمان وعشرون عينة
تظهر عند الضغط علي التراث السوداني

5.3.5 شاشة توضح مثال التراث السوداني



شكل رقم (5.4) يوضح الرئيسية للتطبيق

تحتوي علي كل المعلومات المتعلقة عن العينة المختارة (قرنا الحمل) من اسمها العامي السوداني و الوصف العلمي لها وصورتها الحقيقية في السودان و الخصائص الطبيعية و فصل السنة و موسم الزراعة وحتى الشعر السوداني

6.3.5 شاشة توضح المقارنة بين التراث السوداني والعربي



شكل رقم (6.4) يوضح الرئيسية للتطبيق

تحتوي علي قائمة بها كل الانواء العربية المختلفة وعددها ثمانية وعشرون نوع
تظهر عند الضغط علي التراث العربي

7.3.5 شاشة توضح مثال للمقارنة بين التراث السوداني والعربي



شكل رقم (7.4) يوضح الرئيسية للتطبيق

تحتوي علي اوجه التشابه بين الانواء العربية والعينات السودانية المتمثل في الوصف و اوجه الاختلاف في سبب التسمية في اسمها و و الخصائص الطبيعية و فصل السنة و موسم الزراعة وحتى الشعر الذي قيل فيها

8.3.5 شاشة توضح الفلكلور



شكل رقم (8.4) يوضح الرئيسية للتطبيق

توضح المطبخ السوداني فقط والذي يعتبر جزء من التراث الشعبي السوداني الواسع

9.3.5 شاشة توضح مثال على الفلكلور السوداني (المطبخ)



شكل رقم (9.4) يوضح الرئيسية للتطبيق

تتكون من مجموعة من ادوات المطبخ السوداني المختلفة التي تعتبر من عاداتنا وتقاليدنا السودانية التي تظهر عند الضغط علي الفلكلور السوداني

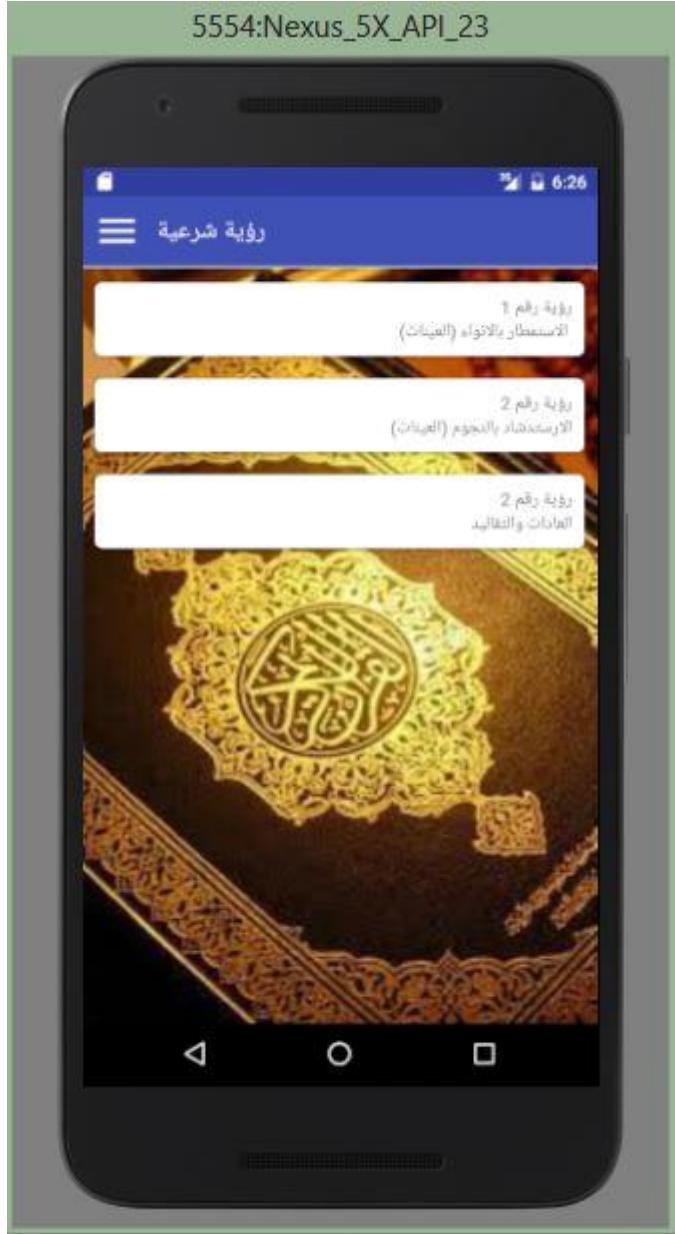
10.3.5 شاشة توضح مثال على المطبخ السوداني



شكل رقم (10.4) يوضح الرئيسية للتطبيق

تتكون من جزئين هما صورة الاداة المعنية والجزأ الاخر هو وصفها وطريقة استخدامها

11.3.5 شاشة توضح الرؤية الشرعية



شكل رقم (11.4) يوضح الرئيسية للتطبيق

تحتوي علي مجموعة من الفتاوي الشرعية حول العينات والعادات والتقاليد الخاطئة والتي تهدف الي محاربة البدع والخرافات

التي تظهر عند الضغط علي الرؤية الشرعية

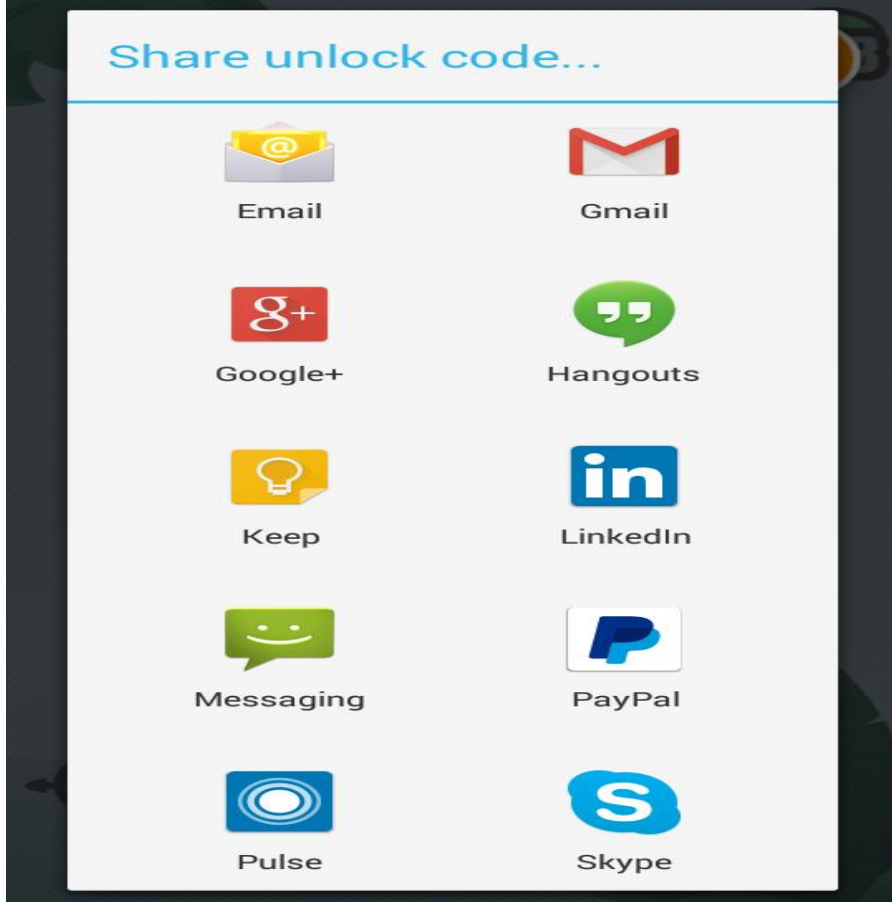
12.3.5 شاشة توضح مثال علي الرؤية الشرعية



شكل رقم (12.4) يوضح الرئيسية للتطبيق

توضح حكم الدين ورأي الشيخ محمد صالح في الفتوي الشرعية للاستمطار بالانواء والعينات

13.3.5 شاشة توضح مشاركة التطبيق



شكل رقم (13.4) يوضح الرئيسية للتطبيق

تتكون من مجموعة من وسائل التواصل الاجتماعي التي تهدف الي ربط النظام المقترح بمواقع التواصل الاجتماعي لكي تعم الفائدة ونشر جزء من تراثنا القديم

14.3.5 شاشة توضح معلومات عن التطبيق



شاشه توضح معلومات عن التطبيق أسماء المصممين ومشرف المجموعة.

الباب السادس

النتائج والتوصيات

تمهيد

يتناول هذا الباب النتائج التي تم التوصل إليها عند عملية تنفيذ النظام وكذلك يتضمن التوصيات والمقترحات

11.1 النتائج

- هذا التطبيق والموقع الإلكتروني يتيحان لكل الـ تعرف علي بعض تراثنا الذي بدأ يفقد الاهتمام به.
- هذا التطبيق والموقع الإلكتروني يفتحان المجال واسعا لكل المهتمين بدراسة التراث وطلاب العلم والباحثين والمبرمجين والمتخصصين في هذا المجال خصوصا الى الي الاطلاع والبحث بصورة أفضل عن تراثنا المندثر.
- مايميز دراستنا عن الدراسات السابقة ركزنا في دراستنا علي العديد من الجوانب و النقاط المهمة ومن اهم هذه النقاط لم نركز علي قبيلة معينة في الدراسة بل التراث العربي ككل نسبة لان بعض القبائل قد تختلف في بعض الأشياء والخصائص والمسلمات بالإضافة لذلك قمنا بإضافة التراث السوداني ومايحتوية من خصائص وتسميات بالنسبة للعديد إضافة الي الفلكلور السوداني (أدوات المطبخ).
- ادخلنا جانب مهم جدا وهو الجانب الإسلامي ومحاربة بعض الخرافات التي تتعلق بالاستمطار بالانواء وراي الدين في ذلك.
- هذا التطبيق والموقع الإلكتروني يمثلان فرصة لكل الأدباء والكتاب والمفكرين على تسخير ملكاتهم ومواهبهم في عرض وإظهار التراث القديم .
- هذا التطبيق والموقع الإلكتروني وسيلة حديثة للتعرف علي تراثنا القديم.
- أتاح لنا عملنا لهذا التطبيق والموقع الإلكتروني إمكانية التعلم والتعرف على كثير من تفاصيل تراثنا القديم المندثر .

12.1 التوصيات

- دعم هذا التطبيق وموقعنا الإلكتروني لعدد من اللغات حتي يتم التداول بالصورة الأمثل.

- ربط هذا التطبيق وموقعنا الإلكتروني بمواقع التواصل الإجتماعي لكي تعم الفائدة ، حيث أن مواقع التواصل الإجتماعي هي أكثر المواقع إزدحاماً بالناس – كونها عالمية الدخول – ويسهل فيها نشر الأخبار وبذلك يبلغ التطبيق وموقعنا الإلكتروني مختلف أنحاء العالم.
- جعل هذا التطبيق وموقعنا الإلكتروني يعملان على كل أنظمة التشغيل يساعد في الفعالية وزيادة عدد المستخدمين على نطاق واسع حول العالم وذلك يساعد في تحقيق الأهداف الرئيسية المرجوة من التطبيق والموقع الإلكتروني تحقيقها .
- الحصول على موقع للإستضافة المدفوعة الأجر وذلك لأن مواقع الإستضافة المجانية يكثر فيها العبث.
- توسيع العمليات التي يقوم بها المستخدم وذلك بإضافة شيء من التفاعل بين المستخدم والإدارة .

13.1 الخاتمة

تم تصميم تطبيق يعمل على نظام أندرويد وموقع إلكتروني يقومان بعرض تراثنا المندثر المتمثل في (العينات- والفلكلور(المطبخ)) . ويقومان بتعريف كل فئات المجتمع (علي وجه العموم) وكل من يهتم بدراسة التراث(علي وجه الخصوص) بطبيعة العينات والفلكلور السوداني بصورة أفضل .

هذا ما أستطعنا القيام به، فإن كنا قد أصبنا فمن الله وحده ، وإن كنا قد أخطأنا أو نسينا فمن النفس والهوى والشيطان، هذا وصلى الله على محمد وآخر دعوانا أن الحمد لله رب العالمين.

المراجع

1. ابي محمد عبد الله بن مسلم بن قتيبة الدينوري. *الانواء في مواسم العرب*. بغداد : دار الشؤون الثقافية العامة، 1988.
2. محمود شكري الالوسي البغدادي. *بلوغ الارب في معرفة احوال العرب - الجزء الثالث*. لبنان : دار الكتب العلمية - بيروت - لبنان، 2009.
3. سالم بن بشير. *الانواء ومنازل القمر*. الكويت : المجموعة الاعلامية العالمية، اغسطس 2005م. 2.
4. عبدالعزيز بن سلطان المرمش الشمري. موسوعة الأنواء منازل القمر والبروج ومواعيد الزراعة. *منتديات الطبيعة*. [متصل] 18 7، 2013. [تاريخ الاقتباس: 1 6، 2017].
https://ar.wikipedia.org/w/index.php?title=%D9%86%D9%88%D8%A1_%D8%A7%D9%86%D9%8A%D8%A9_%D8%A7%D9%84%D8%B4%D8%AA%D8%A7%D8%A1&oldid=21062996
5. سالم بن بشير. *الانواء ومنازل القمر*. الكويت : المجموعة الاعلامية العالمية، 2005.
6. ابي علي احمد بن محمد بن الحسن المرزوقي الاصفهاني. *الازمنة والامكنة*. لبنان : دار الكتب العلمية لبنان - بيروت، 1996.
7. الفرقد. *الظواهر الجوية والفلكية طالع الزبانا * (جوزاء الوسم الثانية)*. مكشآت. [متصل] 23 11، 2011. [تاريخ الاقتباس: 15 6، 2017].
<http://www.mekshat.com/vb/showthread.php?460912>
-*(%D8%DC%C7%E1%DC%DC%DA-%C7%E1%D2%C8%DC%C7%E4%DC%C7-%C7%E1%CB%C7%E4%ED%C9-%CC%E6%D2%C7%C1-%C7%E1%E6%D3%E3-%C7%E1%CB%C7%E4%ED%C9)
8. مساهمو ويكيبيديا. *مربعانية الشتاء*. ويكيبيديا الموسوعة الحرة. [متصل] 1 1، 2017. [تاريخ الاقتباس: 12 7، 2017].
https://ar.wikipedia.org/w/index.php?title=%D9%85%D8%B1%D8%A8%D8%B9%D8%A7%D9%86%D9%8A%D8%A9_%D8%A7%D9%84%D8%B4%D8%AA%D8%A7%D8%A1&oldid=22048519
9. سالم بن بشر. *الانواء ومنازل القمر*. الكويت : المجموعه الاعلامية العالمية، 2005 م اغسطس.
10. ابوصنت. *خيمة الفلك والانواء النجوم والطوالع (بالتفصيل)*. مكشآت. [متصل] 6 7، 2004. [تاريخ الاقتباس: 7 7، 2017].
<http://www.mekshat.com/vb/showthread.php?21339>
-%C7%E1%E4%CC%E6%E3-%E6%C7%E1%D8%E6%C7%E1%DA-%C7%E1%CA%DD%D5%ED%E1.p=151899&((%C8%C7%E1%CA%DD%D5%ED%E1
11. ابي محمد عبد الله بن مسلم بن قتيبة الدينوري. *الانواء في مواسم العرب*. بغداد : وزارة الثقافة والاعلام - دار الشؤون الثقافية العامة، 1988.

12. سالم بن بشير. كتاب الانواء ومنازل القمر. الكويت : المجموعة الاعلامية العالمية الكويت، 2005م.
13. محمد القباني. الوسمي- نجم البلدة (شباط الثاني). منتديات القبانية. [متصل] 28 1، 2008. [تاريخ الاقتباس: 6 7، 2017]. <http://www.al-qbabnh.com/vb/showthread.php?t=3066>.
14. —. الوسمي لأخبار الأمطار والسيول والرياح والنجوم والرحلات البرية والمقناص. منتديات قبيلة القبانية. [متصل] 2 12، 2007. [تاريخ الاقتباس: 3 7، 2017]. <http://www.al-qbabnh.com/vb/showthread.php?t=1558>.
15. محمود حسين الشريدة. سعد الذابح وإخوانه في تراثنا الشعبي. وكالة عجلون الاخبارية. [متصل] 2 2، 2014. [تاريخ الاقتباس: 1 7، 2017]. [http://www.ajlounnews.net/index.php?module=participations](http://www.ajlounnews.net/index.php?module=participations&c_id=5034).
16. السير باتريك مور. دليل النجوم والكواكب. مكان غير معروف : KFAS، 2014.
17. محروم كوم. نوء الثريا : منزلة الشرطين. منتديات استراحات زايد. [متصل] 5 12، 2012. [تاريخ الاقتباس: 22 7، 2017]. <http://vb.ma7room.com/t891868.html>.
18. ابو عبد المجيد. تحديث الصفحة طالع " البطين " نجم التوزيع. شبكة البراري الرئيسية. [متصل] 24 5، 2009. [تاريخ الاقتباس: 15 7، 2017]. <http://www.albrari.com/vb/showthread.php?t=25438>.
19. عضو مجلس إدارة. تحديث الصفحة موسوعة الأنواء منازل القمر والبروج ومواعيد الزراعة. منتديات الطليعة. [متصل] 15 8، 2013. [تاريخ الاقتباس: 25 6، 2017]. [http://www.altaleeah.com/vb/showthread.php?t=41408](http://www.altaleeah.com/vb/showthread.php?t=41408&page=4).
20. سالم بن بشير. كتاب الانواء ومنازل القمر. الكويت : المجموعة الاعلامية العالمية الكويت، 2005.
21. زكريا عبد الرازق. منازل الخريف (العين). منتدى ابناء الطنذب. [متصل] 20 يوليو، 2016. <http://eltundop.almountadayat.com/t41-topic>.
22. Alshoukry. الغزل بمرايع النجوم والشاعر عبد الله ود شوراني. منتديات البطانة للثقافة والتراث. [متصل] 19 11، 2011. [تاريخ الاقتباس: 1 8، 2017].
23. باسط المكي. النطح ، البطين ، الثريا ، الدبران ، الهنعة ، الهكعة ، و الذراع. منتديات سودانيز اون لاين. [متصل] 23 1، 2009. [تاريخ الاقتباس: 24 7، 2017]. <http://sudaneseonline.com/cgi-bin/sdb/2bb.cgi?seq=msg&rn=0&msg=1232690961&board=190>.
24. ود تالعز. مسدار العين. منتدى ابناء قبيلة الشكريه. [متصل] 17 2، 2011. [تاريخ الاقتباس: 2 8، 2017]. <http://shkrea.yoo7.com/t53-topic>.

25. **عبد العظيم عبد الله**. السودان و شبهة الاستعراب - الجزء الثاني. شبكة الكواهلة. [متصل] 9 11، 2011. [تاريخ الاقتباس: 7 28، 2017]. <http://www.kawahla.net/vb/showthread.php?t=1367>
26. **محمد صالح المنجد**. احكام المطر - الاستمطار وتنبؤات الطقس. [متصل] 16 جمادي الاول، 1432 هجرية. [تاريخ الاقتباس: 7 7، 2017]. <https://almunajjid.com/1587>
27. **مساهمو ويكيبيديا**. فلكلور. ويكيبيديا الموسوعة الحرة. [متصل] 6 25، 2017. <https://ar.wikipedia.org/w/index.php?title=%D9%81%D9%84%D9%83%D9%84%D9%81&oldid=23624961&88%D8%B1>
28. **محمد خير منصور**. منتدى الفلكلور والموروثات الشعبية _ المشلعيب. موسوعة التوثيق الشامل. [متصل] 8 1، 2013. [تاريخ الاقتباس: 6 9، 2017]. <http://www.tawtheegonline.com/vb/archive/index.php/t-43024.html>
29. **اميرة ابايزيد حسن**. الثكل السوداني. موسوعة التوثيق الشامل. [متصل] 1 26، 2011. [تاريخ الاقتباس: 8 1، 2017]. <http://www.tawtheegonline.com/vb/archive/index.php/t-16981.html>
30. **الدكتور ابراهيم احمد الخليفة والطالب خالد الحسن الخزينة**. اشعار الانواء عند الهذليين. اشعار الانواء عند الهذليين. [متصل] 9 9، 2005. [تاريخ الاقتباس: 9 9، 2017].
31. **عصام الدين الامين حسب الرسول محمد - عوض ابراهيم عوض**. دور اذاعة ام درمان في نشر التراث السوداني. الخرطوم : معهد السلام للمعرفة، 2006.
32. **عبدالله المسند**. دليل النجوم. الرياض : عتاقيد التطبيقات ، 2014.
33. **سامية محمد الفاضل الجلابي**. سودابيديا. [متصل] وكالة السودان للانباء (سونا)، 30 مايو، 2014. [تاريخ الاقتباس: 10 سبتمبر، 2017]. www.sudapedia.sd
34. **Yassine Bajdou**. شرح كامل ومبسط لتثبيت السيرفر المحلي . [متصل] 11 1، 2017. [تاريخ الاقتباس: 11 1، 2017]. <https://www.traidnt.net/vb/traidnt2406442>
35. **محمود التكريتي**. ما هو برنامج xampp؟ وما فائدته؟ ويكيبيديا الموسوعة الحرة. [متصل] 4 18، 2015. <http://7oloolos.com/blog/?p=681>
36. **فهد السعيد**. وادي التقنية. [متصل] 2 13، 2008. [تاريخ الاقتباس: 9 1، 2017]. <https://itwadi.com/mysql-how-to-arabic>
37. **يوسف سيد**. ماهي SQL. حسوب. [متصل] 5 29، 2014. [تاريخ الاقتباس: 7 3، 2017]. <https://io.hsoub.com/SQL/11538-%D8%AA%D8%B9%D8%B1%D9%8A%D9%81-%D9%85%D8%A7-%D9%87%D9%8A-sql>

38. **smixo_01**. شرح كامل للغة البرمجة PHP. *منتديات استار تايمز*. [متصل] 9 8، 2008.
<http://www.startimes.com/?t=11332956>
39. **developer Z**. البرمجة والتصميمات الفنية (الجرافيكس) - ماهي JSON. *عرب هاردوير*. [متصل] 7
 11، 2013. [تاريخ الاقتباس: 8 6، 2017].
<http://arabhardware.net/forum/showthread.php?t=369097>
40. **احمد جعفر البقالي**. *المختصر المفيد في البرمجة بالاندرويد*. تطوان : حقوق الطبع محفوظة لدي المؤلف،
 2009.
41. **Awais Rashid, Roberto Zicari By Akmal B. Chaudhri**. *XML Data Management: Native XML and XML-Enabled Database* : مكان غير معروف ، Addison Wesley 2003.
42. **Craig Larman**. *Applying UML and Patterns*. مكان غير معروف : Addison Wesley
 2004. «Professional
43. **Moulaye Ahmed**. *حوّل جهازك الى تلسكوب وادخل في علم الفلك بعمق مع STELLARIUM*
 0.12.4 (آخر اصدار). *بوابة داماس*. [متصل] 23 3، 2014. [تاريخ الاقتباس: 1 8، 2017].
<http://www.damagate.com/vb/t321023>
44. **كريفي**. *ستار تايمز*. [متصل] 14 1، 2007. [تاريخ الاقتباس: 8 2017، 1].
<http://www.startimes.com/?t=3258010>
45. *الامانة العامة للاوقاف*. *دائرة الاوقاف-الشارقة*. [متصل] [تاريخ الاقتباس: الاحد مارس، 2017].
<http://awqafshj.gov.ae/ar/default.aspx>
46. [مؤلف الكتاب] *د.كمال الحوت*. *الوقف وأحكامه*.
47. *إستثمار المستقبل*. *إستثمار المستقبل*. [متصل] [تاريخ الاقتباس: 23 مايو، 2017].
<http://www.estithmar.org>
48. *الامانة العامة للاوقاف*. *دائرة الاوقاف-الشارقة*. [متصل] [تاريخ الاقتباس: 15 يونيو، 2017].
<http://awqafshj.gov.ae/ar/default.aspx>
49. *الامانة العامة للاوقاف*. *حكومة الاوقاف-الشارقة*. [متصل] [تاريخ الاقتباس: 4 يوليو، 2017].
<http://awqafshj.gov.ae/ar/default.aspx>
50. *جمعية دار البر*. *دار البر*. [متصل] [تاريخ الاقتباس: 20 يوليو، 2017].
<https://daralber.ae/ar>
51. *الامانة العامة للاوقاف*. *الامانة العامة للاوقاف بالكويت*. [متصل] [تاريخ الاقتباس: 12 اغسطس، 2017].

52. الامانة العامة للاوقاف. الامانة العامة للاوقاف بالكويت. [متصل] [تاريخ الاقتباس: 12 أغسطس، 2017].
./http://awgaf.org.kw
53. الامانة العامة للاوقاف. الامانة العامة للاوقاف بالكويت. [متصل] [تاريخ الاقتباس: 12 أغسطس، 2017].
./http://awgaf.org.kw
54. استثمار المستقبل للوصايا والاقواف. استثمار المستقبل. [متصل] [تاريخ الاقتباس: 25 أغسطس، 2017].
./http://www.estithmar.org
55. ديوان الاوقاف القومية السودانية. ديوان الاوقاف القومية السودانية. [متصل] [تاريخ الاقتباس: 10 سبتمبر، 2017].
./http://awgaf.org.sd
56. د.كمال الحوت. الوقف واحكامه. 2011.
57. W3School. *W3school*. [Online] [Cited: october 10, 2017.]
http://www.w3schools.com/php/.
58. *w3school*. *w3school*. [متصل] [تاريخ الاقتباس: 11 October, 2017].
59. *w3school*. *w3school*. [Online] [Cited: October 11, 2017.]
http://www.w3schools.com/js/.
60. مطور تكنولوجيا. لارافيل. [متصل] [تاريخ الاقتباس: 12 اكتوبر، 2017].
http://www.dev-techno.com/2016/11/laravel-php-framework.html
61. ا카데미ة حاسوب. مميزات لارافيل. [متصل] [تاريخ الاقتباس: 10 اكتوبر، 2017].
https://academy.hsoub.com/programming/php/laravel/%D9%85%D8%AF%D8%AE%
./D9%84-%D8%A5%D9%84%D9%89-laravel-5-r218
62. إكسامب. ويكيبيديا. [متصل] [تاريخ الاقتباس: 10 سبتمبر، 2017].
https://ar.wikipedia.org/wiki/%D8%A5%D9%83%D8%B3%D8%A7%D9%85%D8%A8