

المبحث الأول تحليل البيانات

تمهيد :

يتناول الباحث في هذا الفصل وصفاً للطريقة والإجراءات التي أتبعها في تنفيذ هذا الدراسة، يشمل ذلك وصفاً لمجتمع الدراسة وعينته، وطريقة إعداد أدواتها، والإجراءات التي اتخذت للتأكد من صدقها وثباتها، والطريقة التي اتبعت لتطبيقها، والمعالجات الإحصائية التي تم بموجبها تحليل البيانات واستخراج النتائج، كما يشمل المبحث تحديداً ووصفاً لمنهج الدراسة.

أولاً : مجتمع وعينة الدراسة

يقصد بمجتمع الدراسة المجموعة الكلية من العناصر التي يسعى الباحث أن يعمم عليها النتائج ذات العلاقة بالمشكلة المدروسة. يتكون مجتمع الدراسة الأصلي من مصنع الوطنية. أما عينة الدراسة فقد تم اختيارها بطريقة عشوائية من مجتمع الدراسة، حيث قام الباحث بتوزيع عدد (40) استمارة استبيان على المستهدفين من بعض المحاسبين ، ، والإداريين وبعض الأكاديميين في مصنع الوطنية واستجاب (40) فرداً أي ما نسبته (100%) تقريباً من المستهدفين، حيث أعادوا الاستبيانات بعد ملئها بكل المعلومات المطلوبة. وللخروج بنتائج دقيقة قدر الامكان حرص الباحث على تنوع عينة الدراسة من حيث شمولها على الآتي:

1. الأفراد من مختلف الفئات العمرية (أقل من 30 سنة ، من 31 _ 35 سنة ، من 36 _ 40 سنة ، أكثر من 40 سنة)
2. الافراد حسب المؤهل العلمي (بكالوريوس ، دبلوم عالي ، ماجستير ، دكتوراه ، أخرى).
3. الافراد حسب المؤهل المهني (زمالة أمريكية ، زمالة بريطانية ، زمالة عربية ، زمالة سودانية ، أخرى ، لا توجد زمالة).
4. الافردا حسب المراكز الوظيفية (مدير عام ، مدير مالي ، مدير إداري ، محاسب مالي ، محاسب تكاليف ، مراجع داخلي ، أخرى).
5. الافراد حسب التخصص العلمي (محاسبة ، إقتصاد ، إدارة أعمال ، دراسات مصرفية ، أخرى).

6. الافراد من مختلف سنوات الخبرة (5 سنوات فأقل ، من 6_10 سنوات ، من 11_15 سنة ، من 16_20 سنة ، أكثر من 20 سنة) .

القسم الثاني: يحتوى هذا القسم على عدد (15) عبارة، طُلب من أفراد عينة الدراسة أن يحددوا إستجابتهم عن ما تصفه كل عبارة وفق مقياس ليكرت الخماسي المتدرج الذي يتكون من خمس مستويات (وافق بشدة، وافق، محايد، لا وافق، لا وافق بشدة). وقد تم توزيع هذه العبارات على فرضيات الدراسة الثلاث كما يلي:

- الفرضية الأولى: تتضمن العبارات (1-5) وعددها (5) عبارات.
- الفرضية الثانية: تتضمن العبارات (6-10) وعددها (5) عبارات.
- الفرضية الثالثة: تتضمن العبارات (11-15) وعددها (5) عبارات.

وللحصول على نتائج دقيقة قدر الامكان , تم استخدام البرنامج الاحصائي SPSS و الذى يشير اختصارا الى الحزمة الاحصائية للعلوم الاجتماعية **Statistical Package for Social Sciences**.

الاساليب الاحصائية المستخدمة:

لتحقيق أهداف الدراسة , تم استخدام الاساليب الاحصائية الاتية :

- 1- الاشكال البيانية .
- 2- التوزيع التكرارى للاجابات.
- 3- معامل الفا كرونباخ.
- 4- النسب المئوية.
- 5- الوسيط.
- 6- اختبار مربع كاي لدلالة الفروق بين الاجابات .

أداة الدراسة

إعتمد الباحث على الاستبانة كأداة رئيسية لجمع المعلومات من عينة الدراسة، حيث أن للاستبانة مزايا منها:

- 1- يمكن تطبيقها للحصول على معلومات عن عدد من الأفراد.

2- قلة تكلفتها وسهولة تطبيقها.

3- سهولة وضع أسئلة الاستبانة وترسيم ألفاظها وعباراتها.

4- توفر الاستبانة وقت المستجيب وتعطيه فرصة التفكير.

الثبات والصدق الإحصائي:

يقصد بثبات الاختبار ان يعطي المقياس نفس النتائج إذا ما استخدم مرة واحدة تحت ظروف مماثلة، ويعني الثبات انه أيضا إذا ما طبق اختبار ما على مجموعة من الأفراد ورصدت درجات كل منهم، ثم أعيد تطبيق الاختبار نفسه على المجموعة نفسها وتم الحصول على الدرجات نفسها، يكون الاختبار ثابتاً تماماً، كما يعرف أيضا بأنه مدى الدقة والاتساق للقياسات التي يتم الحصول عليها مما يقيسه الاختبار.

من أكثر الطرق استخداماً في تقدير ثبات المقياس هي:

أ. طريقة التجزئة النصفية باستخدام معادلة سبيرمان - براون.

ب. طريقة ألفا - كرونباخ .

ج. طريقة إعادة تطبيق الاختبار.

أما الصدق هو معرفة صلاحية الأداة لقياس ما وضعت له⁽¹⁾. قام الباحث بإيجاد

الصدق الذاتي لها إحصائياً باستخدام معادلة الصدق الذاتي هي:

$$\frac{\text{الصدق}}{\text{الثبات}} =$$

تطبيق الاستبان على عينة استطلاعية :

تم توزيع الاستبيان على عينة مكونة من (10) أفراد من مجتمع البحث ومن خارج عينة البحث متفقة في خواصها مع عينة الدراسة وذلك لحساب معامل الثبات، ولتحديد درجة استجابة المبحوثين للاستبيان والتعرف على الأسئلة الغامضة وإتاحة الاختبار المبدئي للفرضيات، وإيضاح بعض مشاكل التصميم والمنهجية.

وأجري اختبار الثبات لأسئلة الاستبيان باستخدام معامل ألفا كرونباخ وكانت النتيجة (0.84) وهو يعني أن هنالك ثبات في البيانات كما مبين في الجدول (1) أدناه:

جدول رقم (1-2-4)

معامل ألفا كرونباخ لعبارات الاستبيان

الرقم	المحور	عدد العبارات	الثبات	الصدق
1	عبارات المحور الاول	5	0.76	0.87
2	عبارات المحور الثاني	5	0.82	0.91
3	عبارات المحور الثالث	5	0.87	0.93
5	الاستبيان كاملاً	20	0.84	0.91

المصدر: إعداد الباحث، 2016م.

يتضح من نتائج الجدول رقم (1) أن جميع معاملات الثبات والصدق لإجابات أفراد العينة على العبارات المتعلقة بكل فرضية من فرضيات الدراسة، وعلى الاستبيان كاملاً كانت أكبر من (50%) والبعض منها قريبة جداً إلى (100%) مما يدل على أن استبيان الدراسة تتصف بالثبات والصدق الكبيرين جداً بما يحقق أغراض البحث، ويجعل التحليل الإحصائي سليماً ومقبولاً .

القسم الاول : وصف البيانات العامة:

1- العمر

يوضح الجدول (2-2-4) والشكل (2-2-4) التوزيع التكراري لأفراد عينة الدراسة وفق متغير النوع

جدول رقم (2-2-4)

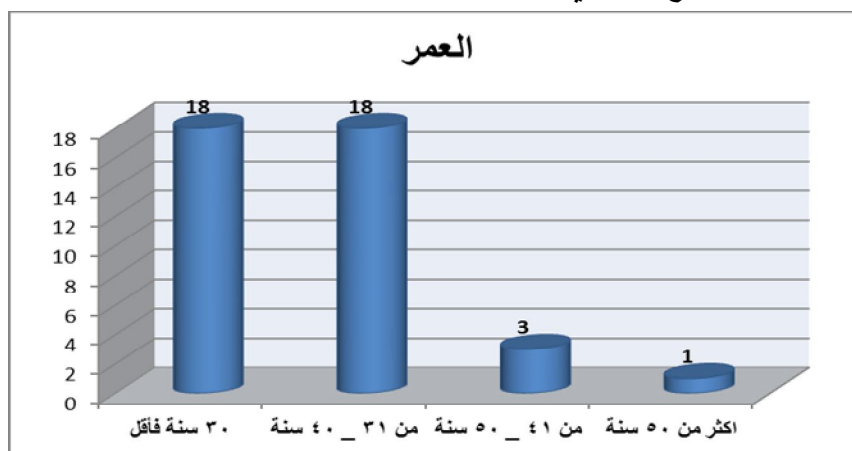
التوزيع التكراري لأفراد عينة الدراسة وفق متغير النوع

العمر	العدد	النسبة المئوية
30 سنة فأقل	18	45.0%
من 31 _ 40 سنة	18	45.0%
من 41 _ 50 سنة	3	7.5%
اكثر من 50 سنة	1	2.5%
المجموع	40	100%

المصدر: إعداد الباحث من الدراسة الميدانية، 2016م

شكل رقم (3-2-4)

التوزيع التكراري لأفراد عينة الدراسة وفق متغير العمر



المصدر: إعداد الباحث من الدراسة الميدانية، 2016م

يتضح من الجدول (3-2-4) والشكل (3-2-4) أن الفئة العمرية لغالبية أفراد عينة البحث أقل 30 سنة فأقل حيث بلغ عددهم (18) فرداً بنسبة (45.0%)، وبلغ أيضاً عدد الأفراد الذين أعمارهم في الفئة العمرية 31 - 40 سنة (18) فرداً بنسبة (45.0%)، يليهم الذين أعمارهم في الفئة العمرية من 41 _ 50 سنة ، حيث بلغ عددهم (3) أفراد بنسبة (7.5%) ، فرداً واحداً بنسبة (2.5%) كانت فئة عمره أكثر من 50 سنة.

2- المؤهل العلمي

يوضح الجدول (4-2-4) والشكل (4-2-4) التوزيع التكراري لأفراد عينة الدراسة وفق متغير المؤهل العلمي

الجدول (4-2-4)

التوزيع التكراري لأفراد عينة لدراسه وفق متغير المؤهل العلمي

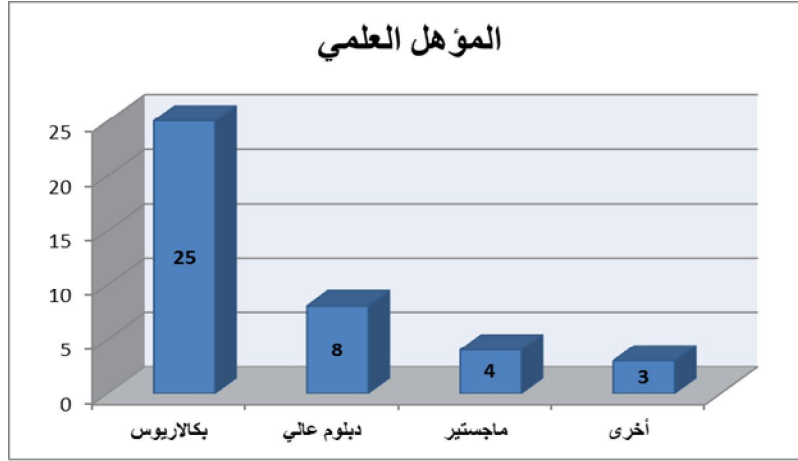
المؤهل العلمي	العدد	النسبة المئوية
---------------	-------	----------------

بكالوريوس	25	62.5%
دبلوم عالي	8	20.0%
ماجستير	4	10.0%
أخرى	3	7.5%
المجموع	40	100%

المصدر: إعداد الباحث من الدراسة الميدانية، 2016م

الشكل (4-2-4)

التوزيع التكراري لأفراد عينه الدراسه وفق متغير المؤهل العلمي



المصدر: إعداد الباحث من الدراسة الميدانية، 2016م

يتضح من الجدول (4-2-4) والشكل (4-2-4) أن المؤهل الأكاديمي لغالبية أفراد عينة الدراسة البكالوريوس حيث بلغ عددهم (25) فرداً بنسبة (62.5%)، وبلغ عدد الافراد الذين لديهم مؤهل اكاديمي دبلوم عالي (8) أفراد بنسبة (20.0%) ، (4) أفراد وبنسبة (10.0%) كان لديهم مؤهل اكاديمي ماجستير ، و(3) افراد وبنسبة (7.5%) كانت لديهم مؤهلات علمية أخرى.

3-المؤهل المهني:

يوضح الجدول (5-2-4) والشكل (5-2-4) لتوزيع التكراري لأفراد عينة الدراسة وفق متغير المؤهل المهني

الجدول (5-2-4)

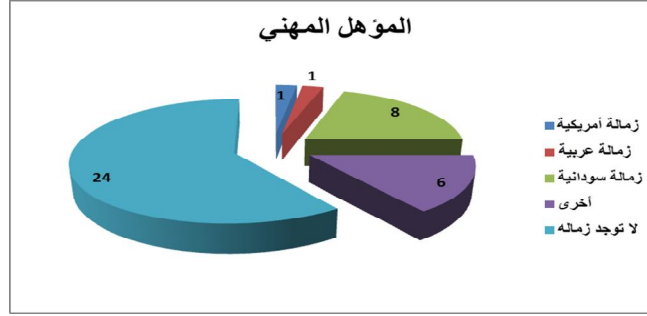
التوزيع التكراري لأفراد عينه الدراسه وفق متغير المؤهل المهني

النسبة المئوية	العدد	المؤهل المهني
2.5%	1	زمالة أمريكية
2.5%	1	زمالة عربية
20.0%	8	زمالة سودانية
15.0%	6	أخرى
60.0%	24	لا توجد زماله
100%	50	المجموع

المصدر: إعداد الباحث من الدراسة الميدانية، 2012م.

الشكل (4-2-5)

التوزيع التكراري لأفراد عينه الدراسة وفق متغير المؤهل المهني



المصدر: إعداد الباحث من الدراسة الميدانية، 2016م.

يتبين من الجدول رقم (4-2-5) والشكل رقم (4-2-5) ان غالبية أفراد عينة الدراسة لا توجد لديهم مؤهلات مهنية حيث بلغ عدد هؤلاء (24) فرداً بنسبة (60.0%)، فرداً واحداً وبنسبة (2.5%) له مؤهل مهني زمالة المحاسبين الامريكية ، وتضمنت العينة على فرداً واحدا وبنسبة (2.5%) له مؤهل مهني زمالة المحاسبين العربية ، (8) أفراد وبنسبة (20%) كان لديهم مؤهل مهني زمالة المحاسبين السودانيين ، كما تضمنت العينة على (6) أفراد وبنسبة (15%) كانت لديهم مؤهلات مهنية أخرى.

4-المركز الوظيفي

يوضح الجدول رقم (4-2-6) والشكل رقم (4-2-6) التوزيع التكراري لأفراد عينة الدراسة وفق متغير المركز الوظيفي.

جدول رقم (4-2-6)

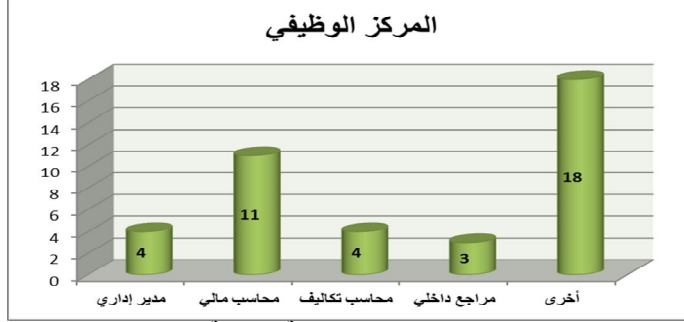
التوزيع التكراري لأفراد عينة الدراسة وفق متغير المركز الوظيفي

النسبة المئوية	العدد	المركز الوظيفي
10.0%	4	مدير إداري
27.5%	11	محاسب مالي
10.0%	4	محاسب تكاليف
7.5%	3	مراجع داخلي
45.0%	18	أخرى
100%	50	المجموع

المصدر: إعداد الباحث من الدراسة الميدانية، 2016م

الشكل (4-2-6)

التوزيع التكراري لأفراد عينة الدراسة وفق متغير المركز الوظيفي



المصدر: إعداد الباحث من الدراسة الميدانية، 2016م.

يظهر الجدول رقم (4-2-6) والشكل رقم (4-2-6)، أن غالبية أفراد الدراسة لهم مراكز وظيفية أخرى إذ بلغ عددهم في العينة (18) فردا بنسبة (45.0%) ، و (4) أفراد وبنسبة (10.0%) مركزهم الوظيفي مدير إداري ، و (4) أفراد وبنسبة (10.0%) مركزهم الوظيفي محاسب تكاليف ، (3) أفراد وبنسبة (7.5%) مركزهم الوظيفي مراجع داخلي ، كما تضمنت العينة على (11) فردا وبنسبة (27.5%) مركزهم الوظيفي محاسب مالي.

5- التخصص العلمي

يوضح الجدول رقم (4-2-7) والشكل رقم (4-2-7) التوزيع التكراري لأفراد عينة الدراسة وفق متغير التخصص العلمي.

جدول رقم (4-2-7)

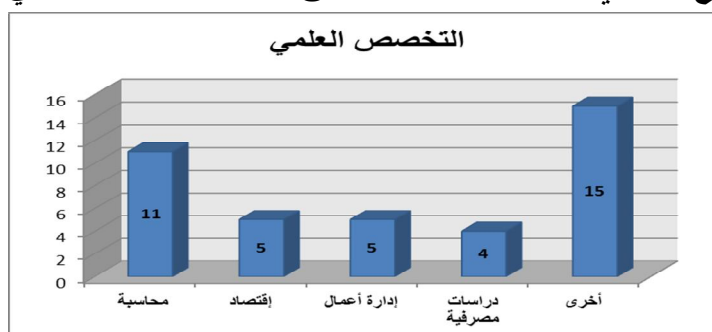
التوزيع التكراري لأفراد عينة الدراسة وفق متغير التخصص العلمي

النسبة المئوية	العدد	التخصص العلمي
27.5%	11	محاسبة
12.5%	5	إقتصاد
12.5%	5	إدارة أعمال
10.0%	4	دراسات مصرفية
37.5%	15	أخرى
100%	40	المجموع

المصدر: إعداد الباحث من الدراسة الميدانية، 2016م

الشكل (7-2-4)

التوزيع التكراري لأفراد عينة الدراسة وفق متغير التخصص العلمي



المصدر: إعداد الباحث من الدراسة الميدانية، 2016م

يتضح للباحث من خلال الجدول رقم (7-2-4) والشكل رقم (7-2-4) أن لغالبية أفراد عينة الدراسة لهم تخصصات علمية أخرى حيث بلغ عددهم في عينة الدراسة (15) فرداً وبنسبة (37.5%) ، يليهم عدد الأفراد المتخصصين محاسبين يبلغ عددهم في العينة (11) فرداً وبنسبة (27.5%) ، وعدد الأفراد المتخصصين إدارة أعمال في العينة (5) أفراد وبنسبة (12.5%) ، وعدد الأفراد المتخصصين إقتصاد في العينة (5) أفراد وبنسبة (12.5%) . وتضمنت العينة على (4) أفراد وبنسبة (10.0%) لهم تخصص علمي دراسات مصرفية.

5- سنوات الخبرة

يوضح الجدول رقم (8-2-4) والشكل رقم (8-2-4) التوزيع التكراري لأفراد عينة الدراسة وفق متغير سنوات الخبرة.

جدول رقم (8-2-4)

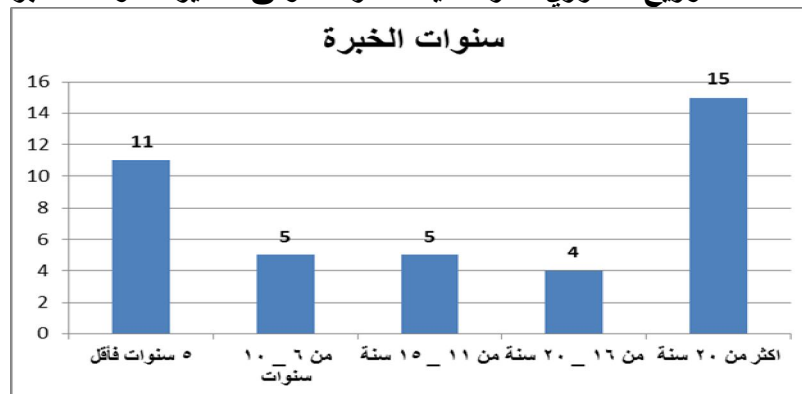
التوزيع التكراري لأفراد عينة الدراسة وفق متغير سنوات الخبرة

النسبة المئوية	العدد	سنوات الخبرة
27.5%	11	5 سنوات فأقل
12.5%	5	من 6 _ 10 سنوات
12.5%	5	من 11 _ 15 سنة
10.0%	4	من 16 _ 20 سنة
37.5%	15	اكثر من 20 سنة
100%	40	المجموع

المصدر: إعداد الباحث من الدراسة الميدانية، 2016م

الشكل (8-2-4)

التوزيع التكراري لأفراد عينة الدراسة وفق متغير سنوات الخبرة



يتبين من الجدول رقم (8-2-4) والشكل رقم (8-2-4) أن غالبية افراد الدراسة لهم خبرة أكثر من 20 سنة اذ بلغ عددهم في العينة (15) فردا وبنسبة (37.5%) ، يليهم عدد الافراد الذين لهم خبرة 5 سنوات فأقل اذ بلغ عددهم في العينة (11) فردا بنسبة (27.5%) ، وهناك (5) افراد وبنسبة (12.5%) لهم خبرة ما بين 6 _ 10 سنة ، كما تضمنت العينة على (5) أفراد وبنسبة (12.5%) لهم خبرة ما بين 11 _ 15 سنة ، (4) أفراد وبنسبة (10.0%) كانت لديهم خبرة ما بين 16 _ 20 سنة .

إختبار صحة فرضيات الدراسة

للاجابة على تساؤلات الدراسة و التحقق من فرضياتها سيتم حساب الوسط الحسابي لكل عبارة من عبارات الاستبيان و التي تبين أراء عينة الدراسة ، حيث تم إعطاء الدرجة (5) كوزن لكل إجابة " اوافق بشدة" ، و الدرجة (4) كوزن لكل إجابة " اوافق" ، و الدرجة (3) كوزن لكل إجابة " محايد" ،

و الدرجة (2) لكل إجابة " لا اوافق" , و الدرجة (1) كوزن لكل إجابة " لا اوافق بشدة". ولمعرفة إتجاه الإستجابة فإنه يتم حسابالوسط الحسابي. إن كل ما سبق ذكره و حسب متطلبات التحليل الاحصائي هو تحويل المتغيرات الاسمية الى متغيرات كمية , و بعد ذلك سيتم استخدام اختبار مربع كاي لمعرفة دلالة الفروق في اجابات أفراد عينة الدراسة على عبارات كل فرضية .

1- عرض و مناقشة نتائج الفرضية الاولى :

تنص الفرضية الاولى من فرضية الدراسة على الاتي :

" هناك علاقة ذات دلالة إحصائية بين تطبيق مفهوم إدارة الجودة الشاملة في المنشآت الصناعية ومستوى الربحية"

الجدول التالي يبين التوزيع التكراري لإجابات افراد عينة لدراسة علي عبارات الفرضية الاولى:

الجدول (4-2-9)

التوزيع التكراري لإجابات أفراد عينة الدراسة على عبارات الفرضية الاولى

ت	العبارة	التكرار والنسبة %			
		أوافق بشدة	أوافق	محايد	لا أوافق بشدة
1	يؤثر الاداء المتميز للمنشأة على نمو الحصة السوقية والاداء المالي لها.	26 %65.0	11 %27.5	2 %5.0	0 %0.0
2	تعتبر إدارة الجودة الشاملة هي الاداة الرئيسية التي تؤدي الى استراتيجية تطوير العمل وتحسين الاداء المالي بما يحقق الربحية.	21 %52.5	15 %37.5	4 %10.0	0 %0.0

0 %0.0	1 %2.5	8 %20.0	14 %35.0	17 %42.5	3 عند تطبيق أساليب ادارة الجودة الشاملة يجب ادخال تغيرات على العمليات داخل المنشأة مع الاخذ في الاعتبار مستوى جودتها وسعرها.
1 %2.5	3 %7.5	6 %15.0	14 %35.0	16 %40.0	4 ان تطبيق ادارة الجودة الشاملة يزيد من الربحية التي تقيس الموقف المالي للمنشأة في الامد القصير.
5 %12.5	11 %27.5	4 %10.0	10 %25.0	10 %25.0	5 يمكن تطبيق ادارة الجودة الشاملة على أقسام او ادارات محددة وليس بالضرورة تطبيقها على المنشأة ككل.

المصدر: إعداد الباحث من الدراسة الميدانية، 2016م

لإختبار وجود فروق ذات دلالة إحصائية بين اعداد المبحوثين تم استخدام اختبار مربع كاي لدلالة الفروق بين الاجابات على كل عبارة من عبارات الفرضية الاولي،

الجدول (10-2-4)

يلخص نتائج الاختبار لهذه العبارات

ت	العبارات	قيمة مربع كاي	درجة الحريرة	الوسط الحسابي	قياس العبارة		قيمة مربع كاي
					الوزن	الدرجة	
1	يؤثر الاداء المتميز للمنشأة على نمو الحصة السوقية والاداء المالي لها.	40.200	3	4.52	5	موافق بشدة	0.000
2	تعتبر إدارة الجودة الشاملة هي الاداة الرئيسية التي تؤدي الى استراتيجية تطوير العمل وتحسين الاداء المالي بما يحقق الربحية.	11.150	2	4.42	4	موافق	0.004
3	عند تطبيق أساليب ادارة الجودة	15.000	3	4.18	4	موافق	0.002

						الشاملة يجب ادخال تغيرات على العمليات داخل المنشأة مع الاخذ في الاعتبار مستوى جودتها وسعرها .	
0.000	موافق	4	4.02	4	22.250	ان تطبيق ادارة الجودة الشاملة يزيد من الربحية التي تقيس الموقف المالي للمنشأة في الامد القصير .	4
0.263	محايد	3	3.22	4	5.250	يمكن تطبيق ادارة الجودة الشاملة على أقسام او ادارات محددة وليس بالضرورة تطبيقها على المنشأة ككل .	5
0.000	موافق	4	4.08	4	1.262	جميع العبارات	

المصدر: إعداد الباحث, من الدراسة الميدانية، 2016م

يمكن تفسير نتائج الجدول أعلاه كالآتي:

- بلغت قيمة مربع كاي المحسوبة لدلالة الفروق بين أعداد أفراد العينة الدراسة على ما جاء بالعبرة الاولى (40.200) وهذه القيمة أكبر من قيمة مربع كاي الجدولية عند درجة حرية (3) ومستوى دلالة (5%) والبالغة (7.82) واعتماداً على ما ورد في الجدول (4-8) فإن ذلك يشير إلى وجود فروق ذات دلالة إحصائية وعند مستوى (5%) بين أجابات أفراد العينة ولصالح الموافقين بشدة علي أن الاداء المتميز للمنشأة يؤثر على نمو الحصة السوقية والاداء المالي لها.
- بلغت قيمة مربع كاي المحسوبة لدلالة الفروق بين أعداد أفراد العينة الدراسة على ما جاء بالعبرة الثانية (11.150) وهذه القيمة أكبر من قيمة مربع كاي الجدولية عند درجة حرية (2) ومستوى دلالة (5%) والبالغة (5.99) واعتماداً على ما ورد في الجدول (4-8) فإن ذلك يشير إلى وجود فروق ذات دلالة إحصائية وعند مستوى (5%) بين أجابات أفراد العينة ولصالح الموافقين علي أن إدارة الجودة الشاملة تعتبر هي الاداة الرئيسية التي تؤدي الى استراتيجية تطوير العمل وتحسين الاداء المالي بما يحقق الربحية.

- بلغت قيمة مربع كاي المحسوبة لدلالة الفروق بين أعداد أفراد العينة الدراسة على ما جاء بالعبارة الثالثة (15.00) وهذه القيمة أكبر من قيمة مربع كاي الجدولية عند درجة حرية (3) ومستوى دلالة (5%) والبالغة (7.82) واعتماداً على ما ورد في الجدول (4-8) فإن ذلك يشير إلى وجود فروق ذات دلالة إحصائية وعند مستوى (5%) بين أجابات أفراد العينة ولصالح الموافقين علي أن عند تطبيق أساليب ادارة الجودة الشاملة يجب ادخال تغيرات على العمليات داخل المنشأة مع الاخذ في الاعتبار مستوى جودتها وسعرها.
- بلغت قيمة مربع كاي المحسوبة لدلالة الفروق بين أعداد أفراد العينة الدراسة على ما جاء بالعبارة الرابعة (22.250) وهذه القيمة أكبر من قيمة مربع كاي الجدولية عند درجة حرية (4) ومستوى دلالة (5%) والبالغة (9.49) واعتماداً على ما ورد في الجدول (4-8) فإن ذلك يشير إلى وجود فروق ذات دلالة إحصائية وعند مستوى (5%) بين أجابات أفراد العينة ولصالح الموافقين علي أن تطبيق ادارة الجودة الشاملة يزيد من الربحية التي تقيس الموقف المالي للمنشأة في الامد القصير.
- بلغت قيمة مربع كاي المحسوبة لدلالة الفروق بين أعداد أفراد العينة الدراسة على ما جاء بالعبارة الخامسة (5.250) وهذه القيمة أكبر من قيمة مربع كاي الجدولية عند درجة حرية (4) ومستوى دلالة (5%) والبالغة (5.99) واعتماداً على ما ورد في الجدول (4-8) فإن ذلك يشير إلى وجود فروق غير معنوية ومستوى (5%) بين أجابات أفراد العينة ولصالح المحايدين علي أنه يمكن تطبيق ادارة الجودة الشاملة على أقسام او ادارات محددة وليس بالضرورة تطبيقها على المنشأة ككل.
- ولقد بلغت قيمة مربع كاي المحسوبة لدلالة الفروق بين أعداد أفراد العينة الدراسة على ما جاء بجميع عبارات الفرضية الاولى (1.262) وهذه القيمة أقل من قيمة مربع كاي الجدولية عند درجة حرية (4) ومستوى دلالة (5%) والبالغة (9.49) واعتماداً على ما ورد في الجدول (4-9) المشار إليه أعلاه يشير إلى أن القيمة الاحتمالية المحسوبة لدلالة الفروق بين إجابات المفحوصين المختلفة على الفرضية الأولى كانت (0.000) وهذه القيمة أقل من مستوى المعنوية (5%). وذلك يشير إلى وجود فروق ذات دلالة إحصائية بين الإجابات لصالح الموافقين علي ما جاء في جميع عبارات الفرضية الاولى.

مما تقدم نستنتج أن فرضية الدراسة الاولى والتي نصت علي ان "هناك علاقة ذات دلالة إحصائية بين تطبيق مفهوم إدارة الجودة الشاملة في المنشآت الصناعية ومستوى الربحية" قد تحققت ولصالح الموافقين.

2- عرض و مناقشة نتائج الفرضية الثانية :

تنص الفرضية الثانية من فرضيات الدراسة على الاتي :

" الاخذ بمفهوم إدارة الجودة الشاملة يزيد من القدرة التنافسية للمنشأة"

الجدول التالي يبين التوزيع التكراري لإجابات افراد عينة لدراسة علي عبارات الفرضية الثانية:

الجدول (4-2-11)

التوزيع التكراري لإجابات أفراد عينة الدراسة على عبارات الفرضية الثانية

ت	العبارة	التكرار والنسبة %			
		أوافق بشدة	أوافق	محايد	لا أوافق بشدة
1	ان تطبيق ادارة الجودة الشاملة يحقق الميزة التنافسية مما يؤدي الى زيادة شهرة المنشأة.	16 %40.0	19 %47.5	5 %12.5	0 %0.0
2	يؤثر كل من عنصرى التركيز على التحسين المستمر و الاحتياجات الادارية للجودة الشاملة مع المنشآت الصناعية على تحقيق التميز في الاداء المالي.	9 %22.5	17 %42.5	14 %35.0	0 %0.0

0 %0.0	2 %5.0	7 %17.5	14 %35.0	17 %42.5	تؤدي الجودة الشاملة الى تحسين المنتجات وتحقيق ميزة تنافسية عالمية ومحلية.	3
0 %0.0	3 %7.5	8 %20.0	17 %42.5	12 %30.0	تعتمد إدارة الجودة الشاملة على مشاركة جميع أعضاء المنشأة في تحسين العمليات وزيادة القدرة التنافسية للمنتج.	4
2 %5.0	1 %2.5	12 %30.0	15 %37.5	10 %25.0	ان الهدف من تحليل تنافسية المنشأة يتمثل في تحديد طبيعة الميزة التنافسية التي تتميز بها عن غيرها.	5

المصدر: إعداد الباحث, من الدراسة الميدانية، 2016م

لإختبار وجود فروق ذات دلالة إحصائية بين اعداد المبحوثين تم استخدام اختبار مربع كاي لدلالة الفروق بين الاجابات على كل عبارة من عبارات الفرضية الثانية ،

الجدول (4-2-11)

يلخص نتائج الاختبار لهذه العبارات

ت	العبارات	قيمة مربع كاي	درجة الحرية	الوسط الحسابي	قياس العبارة		قيمة مربع كاي الاحتمالية
					الوزن	الدرجة	
1	ان تطبيق ادارة الجودة الشاملة يحقق الميزة التنافسية مما يؤدي الى زيادة شهرة المنشأة.	8.150	2	4.28	4	موافق	0.017

0.299	موافق	4	3.88	2	2.450	يؤثر كل من عنصرى التركيز على التحسين المستمر والاحتياجات الادارية للجودة الشاملة مع المنشآت الصناعية على تحقيق التميز في الاداء المالي.	2
0.003	موافق	4	4.15	3	13.800	تؤدي الجودة الشاملة الى تحسين المنتجات وتحقيق ميزة تنافسية عالمية ومحلية.	3
0.014	موافق	4	3.95	3	10.600	تعتمد إدارة الجودة الشاملة على مشاركة جميع أعضاء المنشأة في تحسين العمليات وزيادة القدرة التنافسية للمنتج.	4
0.001	موافق	4	3.75	4	19.250	ان الهدف من تحليل تنافسية المنشأة يتمثل في تحديد طبيعة الميزة التنافسية التي تتميز بها عن غيرها.	5
0.000	موافق	4	4.00	4	1.244	جميع العبارات	

المصدر: إعداد الباحث, من الدراسة الميدانية، 2012م

يمكن تفسير نتائج الجدول أعلاه كالاتي:

- بلغت قيمة مربع كاي المحسوبة لدلالة الفروق بين أعداد أفراد العينة الدراسة على ما جاء بالعبارة الاولى (8.150) وهذه القيمة أكبر من قيمة مربع كاي الجدولية عند درجة حرية (2) ومستوى دلالة (5%) والبالغة (5.99) واعتماداً على ما ورد في الجدول (4-10) فإن ذلك يشير إلى وجود فروق ذات دلالة إحصائية وعند مستوى (5%) بين أجابات أفراد العينة ولصالح الموافقين على أن تطبيق ادارة الجودة الشاملة يحقق الميزة التنافسية مما يؤدي الى زيادة شهرة المنشأة.
- بلغت قيمة مربع كاي المحسوبة لدلالة الفروق بين أعداد أفراد العينة الدراسة على ما جاء بالعبارة الثانية (2.450) وهذه القيمة أكبر من قيمة مربع كاي الجدولية عند درجة حرية (2) ومستوى دلالة (5%) والبالغة (5.99) واعتماداً على ما ورد في الجدول (4-10) فإن ذلك

- يشير إلى وجود فروق غير معنوية وعند مستوى (5%) بين أجابات أفراد العينة ولصالح الموافقين على ان كل من عنصرى التركيز يؤثر على التحسين المستمر والاحتياجات الادارية للجودة الشاملة مع المنشآت الصناعية على تحقيق التميز في الاداء المالي.
- بلغت قيمة مربع كاي المحسوبة لدلالة الفروق بين أعداد أفراد العينة الدراسة على ما جاء بالعبارة الثالثة (13.800) وهذه القيمة أكبر من قيمة مربع كاي الجدولية عند درجة حرية (3) ومستوى دلالة (5%) والبالغة (7.82) واعتماداً على ما ورد في الجدول (4-10) فإن ذلك يشير إلى وجود فروق ذات دلالة إحصائية وعند مستوى (5%) بين أجابات أفراد العينة ولصالح الموافقين على أن الجودة الشاملة تؤدي الى تحسين المنتجات وتحقيق ميزة تنافسية عالمية ومحلية.
 - بلغت قيمة مربع كاي المحسوبة لدلالة الفروق بين أعداد أفراد العينة الدراسة على ما جاء بالعبارة الرابعة (10.600) وهذه القيمة أكبر من قيمة مربع كاي الجدولية عند درجة حرية (3) ومستوى دلالة (5%) والبالغة (7.82) واعتماداً على ما ورد في الجدول (4-10) فإن ذلك يشير إلى وجود فروق ذات دلالة إحصائية وعند مستوى (5%) بين أجابات أفراد العينة ولصالح الموافقين على أن إدارة الجودة الشاملة تعتمد على مشاركة جميع أعضاء المنشأة في تحسين العمليات وزيادة القدرة التنافسية للمنتج.
 - بلغت قيمة مربع كاي المحسوبة لدلالة الفروق بين أعداد أفراد العينة الدراسة على ما جاء بالعبارة الخامسة (19.250) وهذه القيمة أكبر من قيمة مربع كاي الجدولية عند درجة حرية (4) ومستوى دلالة (5%) والبالغة (9.49) واعتماداً على ما ورد في الجدول (4-10) فإن ذلك يشير إلى وجود فروق ذات دلالة إحصائية وعند مستوى (5%) بين أجابات أفراد العينة ولصالح الموافقين على أن الهدف من تحليل تنافسية المنشأة يتمثل في تحديد طبيعة الميزة التنافسية التي تتميز بها عن غيرها.
 - وقد بلغت قيمة مربع كاي المحسوبة لدلالة الفروق بين أعداد أفراد العينة الدراسة على ما جاء بجميع عبارات الفرضية الثانية (1.244) وهذه القيمة أقل من قيمة مربع كاي الجدولية عند درجة حرية (4) ومستوى دلالة (5%) والبالغة (9.49) واعتماداً على ما ورد في الجدول (4-11) المشار إليه أعلاه يشير إلى أن القيمة الاحتمالية المحسوبة لدلالة الفروق بين إجابات المفحوصين المختلفة على الفرضية الثانية كانت (0.000) وهذه القيمة أقل من مستوى المعنوية

(5%) ، فإن ذلك يشير إلى وجود فروق ذات دلالة إحصائية وعند مستوى (5%) بين أجابات أفراد العينة لصالح الموافقين على ما جاء في جميع عبارات الفرضية الثانية.

مما تقدم نستنتج أن فرضية الدراسة الثانية والتي نصت على " الاخذ بمفهوم إدارة الجودة الشاملة يزيد من القدرة التنافسية للمنشأة" قد تحققت ولصالح الموافقين.

3- عرض و مناقشة نتائج الفرضية الثالثة :

تنص الفرضية الثالثة من فرضية الدراسة على الاتي :

" توجد درجة عالية من الرضا الوظيفي للعاملين بالمنشأة نتيجة لتطبيق مفهوم إدارة الجودة الشاملة"

الجدول التالي يبين التوزيع التكراري لإجابات افراد عينة لدراسة علي عبارات الفرضية الثالثة:

الجدول (4-2-12)

التوزيع التكراري لإجابات أفراد عينة الدراسة على عبارات الفرضية الثالثة

ت	العبارة	التكرار والنسبة %				
		أوافق بشدة	أوافق	محايد	لا أوافق	لا أوافق بشدة
1	توجد فروقات ذات دلالة إحصائية في ارتفاع درجة أداء الموظفين تعزى الى زيادة معدل الرضا الوظيفي.	10 %25.0	14 %35.0	11 %27.5	5 %12.5	0 %0.0
2	العلاقة مع الزملاء من محددات الرضا الوظيفي لدى عمال المنشأة.	10 %25.0	11 %27.5	14 %35.0	5 %12.5	0 %0.0
3	كلما زادت الفروق الوظيفية داخل المنشأة زادت ظاهرة التغيب عن العمل.	11 %27.5	9 %22.5	14 %35.0	6 %15.0	0 %0.0

0 %0.0	5 %12.5	11 %27.5	11 %27.5	13 %32.5	4 ان ولاء الافراد العاملين في المنشأة ورضاهم عن العمل يجعل الافراد يتحركون في حدود ومجال ذلك الرضا عن المهام والاعمال.
1 %2.5	5 %12.0	16 %40.0	11 %27.5	7 %17.5	5 هناك تأثير ودلالة معنوية لبعث الشفافية على مستوى الرضا الوظيفي.

المصدر: إعداد الباحث من الدراسة الميدانية، 2016م

لإختبار وجود فروق ذات دلالة إحصائية بين اعداد المبحوثين تم استخدام اختبار مربع كاي لدلالة الفروق بين الاجابات على كل عبارة من عبارات الفرضية الثالثة.

الجدول (4-2-12)

يلخص نتائج الاختبار لهذه العبارات

قيمة مربع كاي الاحتمالية	قياس العبارة		الوسط الحسابي	درجة الحرية	قيمة مربع كاي	العبارات	ت
	الدرجة	الوزن					
0.241	موافق	4	3.72	3	4.200	توجد فروقات ذات دلالة إحصائية في ارتفاع درجة أداء الموظفين تعزى الى زيادة معدل الرضا الوظيفي.	1
0.241	موافق	4	3.65	3	4.200	العلاقة مع الزملاء من محددات الرضا الوظيفي لدى عمال المنشأة.	2

0.334	موافق	4	3.62	3	3.400	كلما زادت الفروق الوظيفية داخل المنشأة زادت ظاهرة التغيب عن العمل.	3
0.308	موافق	4	3.80	3	3.600	ان ولاء الافراد العاملين في المنشأة ورضاهم عن العمل يجعل الافراد يتحركون في حدود ومجال ذلك الرضا عن المهام والاعمال.	4
0.002	موافق	4	3.45	4	16.500	هناك تأثير ودلالة معنوية لبعده الشفافية على مستوى الرضا الوظيفي.	5
0.000	موافق	4	3.65	4	69.250	جميع العبارات	

المصدر: إعداد الباحث, من الدراسة الميدانية، 2012م

يمكن تفسير نتائج الجدول أعلاه كالآتي:

- بلغت قيمة مربع كاي المحسوبة لدلالة الفروق بين أعداد أفراد العينة الدراسة على ما جاء بالعبارة الاولى (4.200) وهذه القيمة أقل من قيمة مربع كاي الجدولية عند درجة حرية (3) ومستوى دلالة (5%) والبالغة (7.82) واعتماداً على ما ورد في الجدول (4-12) فإن ذلك يشير إلى وجود فروق غير معنوية عند مستوى (5%) بين أجابات أفراد العينة ولصالح الموافقين على ان ارتفاع درجة أداء الموظفين تعزى الى زيادة معدل الرضا الوظيفي.
- بلغت قيمة مربع كاي المحسوبة لدلالة الفروق بين أعداد أفراد العينة الدراسة على ما جاء بالعبارة الثانية (4.200) وهذه القيمة أقل من قيمة مربع كاي الجدولية عند درجة حرية (3) ومستوى دلالة (5%) والبالغة (7.82) واعتماداً على ما ورد في الجدول (4-12) فإن ذلك يشير إلى وجود غير معنوية عند مستوى (5%) بين أجابات أفراد العينة ولصالح الموافقين علي ان العلاقة مع الزملاء من محددات الرضا الوظيفي لدى عمال المنشأة.
- بلغت قيمة مربع كاي المحسوبة لدلالة الفروق بين أعداد أفراد العينة الدراسة على ما جاء بالعبارة الثالثة (3.400) وهذه القيمة اقل من قيمة مربع كاي الجدولية عند درجة حرية (3) ومستوى دلالة (5%) والبالغة (7.82) واعتماداً على ما ورد في الجدول (4-12) فإن ذلك

- يشير إلى وجود فروق غير معنوية عند مستوى (5%) بين أجابات أفراد العينة ولصالح الموافقين علي انه كلما زادت الفروق الوظيفية داخل المنشأة زادت ظاهرة التغيب عن العمل.
- بلغت قيمة مربع كاي المحسوبة لدلالة الفروق بين أعداد أفراد العينة الدراسة على ما جاء بالعبارة الرابعة (3.600) وهذه القيمة أقل من قيمة مربع كاي الجدولية عند درجة حرية (3) ومستوى دلالة (5%) والبالغة (7.82) واعتماداً على ما ورد في الجدول (4-12) فإن ذلك يشير إلى وجود فروق غير معنوية وعند مستوى (5%) بين أجابات أفراد العينة ولصالح الموافقين علي ان ولاء الافراد العاملين في المنشأة ورضاهم عن العمل يجعل الافراد يتحركون في حدود ومجال ذلك الرضا عن المهام والاعمال.
 - بلغت قيمة مربع كاي المحسوبة لدلالة الفروق بين أعداد أفراد العينة الدراسة على ما جاء بالعبارة الخامسة (16.500) وهذه القيمة أكبر من قيمة مربع كاي الجدولية عند درجة حرية (4) ومستوى دلالة (5%) والبالغة (9.49) واعتماداً على ما ورد في الجدول (4-12) فإن ذلك يشير إلى وجود فروق ذات دلالة إحصائية وعند مستوى (5%) بين أجابات أفراد العينة ولصالح الموافقين علي ان هناك تأثير ودلالة معنوية لبعد الشفافية على مستوى الرضا الوظيفي.
 - وقد بلغت قيمة مربع كاي المحسوبة لدلالة الفروق بين أعداد أفراد العينة الدراسة على ما جاء بجميع عبارات الفرضية الثالثة (69.250) وهذه القيمة أكبر من قيمة مربع كاي الجدولية عند درجة حرية (4) ومستوى دلالة (5%) والبالغة (9.49) واعتماداً على ما ورد في الجدول (4-13) المشار إليه أعلاه يشير إلى أن القيمة المحسوبة لدلالة الفروق بين إجابات المفحوصين المختلفة على الفرضية الثانية كانت (0.000) وهذه القيمة أقل من مستوى المعنوية (5%) ، فإن ذلك يشير إلى وجود فروق ذات دلالة إحصائية وعند مستوى (5%) بين أجابات أفراد العينة ولصالح الموافقين بشدة علي ما جاء في جميع عبارات الفرضية الثالثة.
- مما تقدم نستنتج أن فرضية الدراسة الثالثة والتي نصت علي " توجد درجة عالية من الرضا الوظيفي للعاملين بالمنشأة نتيجة لتطبيق مفهوم إدارة الجودة الشاملة" قد تحققت ولصالح الموافقين

النتائج والتوصيات:

الاستنتاجات: على ضوء الدراسة الميدانية قد توصلنا الى النتائج الآتية:

- 1) تؤكد الدراسة على وجود فروق معنوية بين تطبيق مفهوم إدارة الجودة الشاملة في المنشآت الصناعية ومستوى الربحية إذ بلغت قيمة الدلالة الاحصائية للاسئلة الخاصة بالفرضية الاولى 0.00 وهي اقل من مستوى المعنوية 0.05 ، وبالتالي فإن الفرضية التي نصت على وجود علاقة بين تطبيق مفهوم إدارة الجودة الشاملة في المنشآت الصناعية ومستوى الربحية قد تحققت.
- 2) تؤكد الدراسة على وجود فروق معنوية على ان الاخذ بمفهوم إدارة الجودة الشاملة يزيد من القدرة التنافسية للمنشأة ، حيث نجد ان احتمال الدلالة الاحصائية على اسئلة الفرضية الثانية 0.00 وهي اقل من مستوى المعنوية 0.005 ، وبالتالي فإن الفرضية التي نصت على أن الاخذ بمفهوم إدارة الجودة الشاملة يزيد من القدرة التنافسية للمنشأة قد تحققت.
- 3) تؤكد الدراسة على وجود فروق معنوية على انه توجد درجة عالية من الرضا الوظيفي للعاملين بالمنشأة نتيجة لتطبيق مفهوم إدارة الجودة الشاملة ، حيث نجد ان احتمال الدلالة الاحصائية على اسئلة الفرضية الثالثة 0.00 وهي أقل من مستوى المعنوية 0.05 ،

وبالتالي فإن الفرضية الثالثة والتي نصت على انه انه توجد درجة عالية من الرضا الوظيفي للعاملين بالمنشأة نتيجة لتطبيق مفهوم إدارة الجودة الشاملة قد تحققت. (4) ان هنالك اهتمام كبير من قبل المنشآت الصناعية بنظام ادارة الجودة الشاملة .

التوصيات

- 1) زيادة الاهتمام والوعي بضرورة تطبيق مفاهيم الجودة الشاملة وتعديلها لو استدعى الامر.
- 2) ضرورة تحديد المنشآت الصناعية لاهدافها الاستراتيجية واختيار السياسات والاساليب المناسبة لتحقيقها بشكل دقيق ومدروس.
- 3) ضرورة ان تسعى المنشآت الصناعية لزيادة قدرتها التنافسية كمفهوم استراتيجي.
- 4) زيادة الاهتمام من قبل المنشآت الصناعية بعمل خطة واضحة حول الجودة الشاملة ومحددة بأهداف معينة وتلتزم الادارة بتطبيقها.

المراجع:

1. اروى عبد الحميد محمد نور، إدارة الجودة الشاملة، (الخرطوم: شركة مطابع السودان للعملة المحدودة-2008)
2. د. عواطف إبراهيم الحداد، إدارة الجودة الشاملة، (عمان: المكتبة الاردنية الهاشمية-2009)
3. د. العلي محمد الشريف بوكميش، إدارة الجودة الشاملة، (عمان: دار الراية للنشر والتوزيع-2010)
4. د. حيدر علي المسعودي، إدارة تكاليف الجودة استراتيجياً، (عمان: دار البازوري العلمية للنشر والتوزيع-2010)
5. د. ديمينغ وروبيرت هاغستروم، إدارة الجودة الشاملة، (القاهرة: كنوز للنشر والتوزيع-2009)

6. د. محمد الصيرفي، إدارة الجودة الشاملة، (الاسكندرية: مؤسسة جوريسي الدولية للنشر والتوزيع - 2008)
7. يوسف جحيم الطاي وآخرون، نظم إدارة الجودة الشاملة في المنظمات الانتاجية والخدمية، (عمان: دار البازوري العلمية للنشر والتوزيع-2009)
8. احمد محمد غنيم، إدارة الجودة الشاملة، (القاهرة، دار الادارة للبحوث والتدريب والاستشارات - 2008)
9. النعيم حسن موسى - اروى عبد الحميد محمد نور، إدارة الجودة الشاملة (الخرطوم: هيئة الخرطوم للصحافة والنشر 2008)
10. خضير كاظم حمود، إدارة الجودة الشاملة، (عمان، دار المسيرة للنشر والتوزيع والطباعة، 2000-2005)
11. علا فرج الطاهر، إدارة المواد والجودة الشاملة (عمان: دار الراية للنشر والتوزيع، 2010)
12. أ.د. عبد المطلب عبد الحميد، الادارة الاستراتيجية في بيئة الاعمال، (القاهرة: الشركة العربية المتحدة للتسويق والتوريدات - 2010)
13. وائل محمد إدريس - الطاهر محسن المغالي، الادارة الاستراتيجية (عمان: دار وائل للنشر والتوزيع - 2011)
14. جيمس إيفان - جيمس دين، الجودة الشاملة، (الرياض: دار المريخ للنشر - 2009)
15. أ.د. طارق شريف يونس - أ.د. خالد عبد الرحيم مطر الهيثي، الادارة الاستراتيجية، (مملكة البحرين: مؤسسة فخراوي للدراسات والنشر-2010)

16. شارلزهل - جاردين جونز، الادارة الاستراتيجية (مدخل متكامل)
(الرياض: دار المريخ للنشر 2006)
17. عبد العزيز صالح بن حبتور، الادارة الاستراتيجية، (عمان: دار المسيرة
للنشر والتوزيع-2004)
18. د. محفوظ أحمد جودة، إدارة الجودة الشاملة، عمان: دار وائل للنشر
والتوزيع، (2010)
19. د. عائشة عبد الله المحجوب جمال، سياسات ضبط ومراقبة إدارة الجودة
الشاملة، (الخرطوم: شركة مطابع السودان للعملة المحدودة- 2009)
20. جوزيف كيلادا، تكامل إعادة الهندسة مع إدارة الجودة الشاملة، (الرياض-
دار المريخ للنشر - 2004)
21. د. فتحي احمد يحي العالم، نظام إدارة الجودة الشاملة والمواصفات
العالمية، (عمان - دار البازوري للنشر والتوزيع - 2010)
22. د. عادل الشبراوي، الدليل العلمي لتطبيق إدارة الجودة الشاملة، (القاهرة -
الشركة العربية للاعلام العلمي - 1995)
23. ريتشارد - ويليامز، اساسيات إدارة الجودة الشاملة، (الرياض: حقوق
الترجمة العربية للنشر والتوزيع - 1999)
24. د. عبد الستار العلي، تطبيقات في إدارة الجودة الشاملة، (عمان دار
المسيرة للنشر والتوزيع والطباعة-2010)
25. د. الحسن عبد الله باشيو، غدارة الجودة مدخل للتميز والريادة، (عمان:
مؤسسة الورات للنشر والتوزيع - 2010)

26. عمر احمد عثمان المغلي - د. عبد الله عبد الرحيم إدريس ، إدارة الجودة الشاملة، (الخرطوم: شركة مطابع السودان للعملة المحدودة - 2006)،
27. أ.د. نادية او الوفا العارق، الادارة الاستراتيجية (القاهرة-الدار الجامعية - 2010-2011)
28. أ.د. علي عبد الله محمد الحاكم، الادارة الاستراتيجية للاعمال الانتاجية والحزمية (الخرطوم: شركة مطابع السودان للعملة المحدودة-2010)
29. د. مؤيد الفضل - د. حاكم محسن محمد، إدارة الانتاج والعمليات (عمان، دار زهران للنشر والتوزيع، 2010)
30. د. توفيق محمد عبد المحسن، تخطيط ومراقبة جودة المنتجات (القاهرة: معهد الكفاية الانتاجية- 1995/1996)
31. نبيل محمد مرسى، استراتيجية الانتاج والعمليات (الاسكندرية: دار الجامعة الجديدة- 2002م)

ملحق رقم (1)

بسم الله الرحمن الرحيم
جامعة السودان للعلوم والتكنولوجيا
كلية الدراسات التجارية
قسم المحاسبة والتمويل

السيد/ المحترم

السلام عليكم ورحمة الله وبركاته
الموضوع: إستمارة استبانة

تمثل هذه الاستبانة جزء من دراسته ميدانية يجريها الباحثون استكمالاً لمتطلبات نيل درجة البكالوريوس في المحاسبه والتمويل بعنوان (دور إدارة الجودة الشامله في تحقيق الميزة التنافسيه للمنشآت الصناعيه) مما يتطلب الحصول على بعض البيانات لإختبار فرضيات الدراسة ونرجو من سيادتكم التكرم بإبداء آرائكم على العبارات

الواردة في هذه الاستبانة علماً بأن البيانات التي تدلون بها ستعامل بسريه وتستخدم لأغراض هذا البحث فقط.

ونشكركم على حسن التعاون

الباحثون:

مجاهد عبد الرحمن سعد أحمد

عبد الرحمن عبده على اريد

زحل زين العابدين بشرى محمد

إسراء دفع الله حامد أحمد

إسراء إبراهيم عبد الله إسماعيل

القسم الأول: البيانات الشخصية

الرجاء التكرم بوضع علامة () أمام ما تلائمكم.

1/ العمر:

30 سنة فأقل () 31 - 40 سنة ()

41 - 50 سنة () أكثر من 50 سنة ()

2/ المؤهل العلمي:

بكالوريوس () دبلوم عالي () ماجستير ()

دكتوراه () أخرى أذكرها ()

3/ المؤهل المهني:

زماله أمريكية () زماله بريطانية () زماله عربية ()

زماله سودانية () أخرى () لا توجد ()

4/ المركز الوظيفي:

مدير عام () مدير مالي () مدير إداري () محاسب مالي ()

محاسب تكاليف () مراجع داخلي () أخرى ()

5/ التخصص العلمي:

محاسبة () اقتصاد () إدارة أعمال () دراسات مصرفية ()

أخرى ()

6/ سنوات الخبرة:

5 سنوات فأقل () 6-10 سنوات () 11-15 سنة ()

16 - 20 سنة () أكثر من 20 سنة ()

القسم الثاني: عبارات الفرضيات

الرجاء التكرم بوضع علامة () أمام مستوى الموافقة الذي يناسبكم.

الفرضية الأولى: هنالك علاقة ذات دلالة إحصائية بين تطبيق مفهوم إدارة الجودة

الشاملة في المنشآت الصناعية ومستوى الربحية.

العبارات	أوافق بشدة	أوافق	محايد	لا أوافق بشدة	لا أوافق
1/ يؤثر الأداء المتميز للمنشأة على نمو الحصة السوقية والأداء المالي لها.					
2/ تعتبر إدارة الجودة الشاملة هي الأداء الرئيسية التي تؤدي إلى إستراتيجية تطوير العمل وتحسين الأداء المالي بما يحقق الربحية.					

					3/ عند تطبيق أساليب إدارة الجودة الشاملة يجب إدخال تغييرات على العمليات داخل المنشأة مع الأخذ في الاعتبار مستوى جودتها وسعرها.
					4/ إن تطبيق إدارة الجودة الشاملة يزيد من الربحية التي تقيس الموقف المالي للمنشأة في الأمد القصير.
					5/ يمكن تطبيق إدارة الجودة الشاملة على أقسام أو إدارات محددة وليس بالضرورة تطبيقها على المنشأة ككل.

الفرضية الثانية:

الأخذ بمفهوم إدارة الجودة الشاملة يزيد من القدرة التنافسية للمنشأة .

العبارات	أوافق بشدة	أوافق	محايد	لا أوافق بشدة	لا أوافق بشدة
1/ إن تطبيق إدارة الجودة الشاملة يحقق المزه التنافسية مما يؤدي إلى زيادة شهرة المنشأة.					
2/ يؤثر كل من عنصري التركيز على التحسين المستمر والاحتياجات الإدارية للجودة الشاملة مع المنشآت الصناعية على تحقيق التميز في الأداء المالي.					
3/ تؤدي الجودة الشاملة إلى تحسين المنتجات وتحقيق ميزه تنافسية عالمية ومحلية.					
4/ تعتمد إدارة الجودة الشاملة على مشاركة جميع أعضاء					

					المنشأة في تحسين العمليات وزيادة القدرة التنافسية للمنتج.
					5/ إن الهدف من تحليل تنافسية المنشأة يتمثل في تحديد طبيعة الميزة التنافسية التي تتميز بها عن غيرها.

الفرضية الثالثة:

توجد درجة عالية من الرضا الوظيفي للعاملين بالمنشأة نتيجة لتطبيق مفهوم إدارة الجودة الشاملة.

العبارات	أوافق بشدة	أوافق	محايد	لا أوافق بشدة	لا أوافق بشدة
1/ توجد فروقات ذات دلالة احصائية في إرتفاع درجة أداء الموظفين تعزى إلى زيادة معدل الرضاء الوظيفي.					
2/ العلاقة مع الزملاء من محددات الرضاء الوظيفي لدى عملا المنشأة.					
3/ كلما زادت الفروق الوظيفية داخل المنشأة زادت ظاهرة التغيب عن العمل.					
4/ إن ولاء الافراد العاملين في المنشأة ورضاهم عن العمل يجعل الأفراد يتحركون في حدود ومجال ذلك الرضا عن المهام					

					والأعمال.
					5/ هناك تأثير ودلالة معنوية لبعد الشفافية على مستوى الرضا الوظيفي.