

دور التصميم الداخلي في تحسين بيئة العمل في المرافق الحكومية بولاية الخرطوم

منى الحسين محمد نور طه و محمد مجذوب

¹ 2. جامعة السودان للعلوم والتكنولوجيا - كلية الفنون الجميلة والتطبيقية - قسم التصميم الداخلي.

المستخلص:

هدفت الدراسة للإسهام في خلق بيئة عمل مثالية للمباني الخدمية من خلال تصميم جيد. وتغير النظرة التقليدية للمباني الخدمية من خلال توظيف الجوانب الوظيفية والجمالية. مع عكس الطابع القومي لثقافة السودان والأهتمام بالبيئة الداخلية للمباني الخدمية. وايضاً الإستفادة من التقنيات الحديثة والتكنولوجيا في تسهيل الإجراءات بالمباني الخدمية كسبا" للوقت والجهد.

إرتكزت الدراسة على قسمين الإطار النظري الذي تحدث عن التصميم والتصميم الداخلي بصورة عامة والمباني الخدمية بصورة خاصة وشمل الإطار التطبيقي تقديم مقترح لأحد المباني الخدمية بالخرطوم وهو مبني جوازات (المقرن).

إتبعت الدراسة المنهج الوصفي التحليلي ، بجانب المنهج التطبيقي ، إستخدمت في الدراسة عدة أدوات : الإستبانة، المقابلة ، الملاحظة بجانب التصوير الفوتوغرافي والتحليل البياني .

وقد توصلت الدراسة إلي أن أسباب قصورالتصميم الداخلي للفراغات الداخلية في بيئة العمل للمباني الخدمية هوغياب أبسط مقومات التصميم الداخلي كدراسة الإحتياجات الوظيفية للفراغ من إضاءة وتهوية واثاث وعدم توفير خدمات صحية وغيرها في المباني الخدمية وعدم توظيف الأسس العلمية للتصميم الداخلي بصورة مثلي و يرجع ذلك لغياب دور المصمم الداخلي عند تصميمها وتنفيذها مما يؤدي ذلك لتعطيل العمل وتأخير الاجراءات و يؤثر سلبا" علي الموظف والعميل ويؤدي لتدني مستوي الخدمة المقدمة للعميل .

ووصي الباحث إلي إنة يجب ضرورة الإهتمام بالتصميم الداخلي للمباني الخدمية بولاية الخرطوم وتوظيف الجوانب الجمالية والوظيفية مما يساهم في تحسين بيئة العمل ، والإستفادة من التقنيات الحديثة والتكنولوجيا لتسهيل الإجراءات بالمباني الخدمية كسبا" للوقت والجهد ، وتوظيف الثقافة السودانية في الفراغات الداخلية للمباني الخدمية لتعكس مدى تطور حضارة البلاد. كما انه يجب إشراك المصمم الداخلي عند التصميم والتنفيذ للمباني الخدمية، و توصية المختصين بإجراءات دراسات متخصصة لدراسة التصميم الداخلي للمباني الخدمية التي تخدم شريحة المواطنين بشكل يومي كالمستشفيات والسجل المدني والجوازات والمحاكم وغيرها.

الكلمات المفتاحية: الفراغ الداخلي - مباني الجوازات - المصمم الداخلي - الفراغات الخدمية.

ABSTRACT:

The study aimed to contribute to creating an ideal working environment for the buildings service through good design. And change the traditional view of buildings service by employing a functional and aesthetic aspects. Unlike with the national character of the culture of Sudan and attention to the internal environment of buildings service. And also take advantage of modern technology and techniques to facilitate the procedures of service buildings gain "of time and effort. The study is based on two theoretical framework which talked about the design and interior design in general and service buildings, in particular, it included a practical framework to submit a proposal for a service buildings in Khartoum, which is based passports (yoke).

The study followed a descriptive and analytical approach, along with the applied method, used in several study tools: questionnaire, interview, note next to photography and graphic analysis. The study found that the causes of internal deficiencies of internal voids in the work environment for the building service the absence of the most basic elements of interior design as a study the functional requirements of the vacuum of lighting and ventilation, furniture and the lack of health services and others in the service buildings and not to employ scientific basis for interior design are like me and due to the absence of the role of the designer when the internal design and implementation, leading to suspension of work and delay the proceedings and adversely affect "on the employee and the customer leads to poor service provided to the customer level. The Guardian researcher that must indispensability interest in interior design for the building service in Khartoum state and employ the aesthetic and functional aspects, which contributes to the improvement of the work environment, and to take advantage of modern technology techniques to facilitate the procedures buildings service gain "of time and effort, and the employment of Sudanese culture in the interior spaces of the buildings service to reflect the evolution of civilization country. he must be involved as interior designer at the design and implementation of the service buildings, and the recommendation of the specialists procedures specialized interior design service buildings that serve the citizens slice on a daily basis, such as hospitals and the Civil registry and Passport, courts and other studies.

Key words: *Interior spaces - buildings passports - Designer -Spaces service.*

المقدمة:

يلعب التصميم الداخلي دوراً هاماً في حياة الإنسان مما يجعله يرغب بالشعور بالراحة والرضى لذلك يحاول تهيئة هذا المكان لأداء وظيفته والغرض منه وقد يقوم البعض منا بوضع تصور واختيار المواد والألوان المستخدمة بنفسه ولكن هناك من يلجأ للمتخصصين في هذا المجال ممن يملكون الكفاءة والخبرة لعمل التصميمات المطلوبة والإشراف على تنفيذ هذا التصميمات.

وإن الهدف من التصميم الداخلي هو خلق بيئة صحية تحافظ علي سلامة مستخدمي الفراغ. في تحسين بيئة الإنسان إلا أن الكثير من المباني الخدمية في ولاية الخرطوم كالمباني البلدية والصحية والبريدية والتعليمية، وخدمات الجوازات والأحوال المدنية والاتصالات، وخدمات رجال المرور ورجال الأمن وغيرها لا تتم فيها دراسة الاسس التصميمية واستخدامها بصورة مثلى. رغم الأهمية الفائقة لهذه المباني حيث إنها أكثر المباني التي تلعب دوراً كبيراً وحيوياً في خدمة المواطنين وأنها تساهم في عكس ثقافة السودان مما يترتب عليه خلل في بيئة العمل ويؤدي ذلك لتدني في مستوى الخدمة المقدمة للعميل وضياح الزمن والجهد وعدم مراعاة للجوانب الجمالية والوظيفية والصحية لمستخدمي تلك المباني.

مشكله الدراسة:

تعانى كثير من المرافق الخدمية الحكومية في ولاية الخرطوم من تدني في بيئة العمل للمباني الخدمية بسبب قصور في تصميم الفراغات الداخلية، ويؤثر ذلك سلباً على الأداء.

أهداف الدراسة:

1. الإسهام في خلق بيئة عمل مثالية للمباني الخدمية من خلال تصميم جيد.
2. تغيير النظرة التقليدية للمباني الخدمية من خلال توظيف الجوانب الوظيفية والجمالية.
3. عكس الطابع القومي لثقافة السودان والأهتمام بالبيئة الداخلية للمباني الخدمية.
4. الاستفادة من التقنيات الحديثة والتكنولوجيا في تسهيل الإجراءات بالمباني الخدمية كسبا للوقت والجهد.

أهمية الدراسة:

1. معرفة المشاكل التي تتسبب في إضعاف الأداء في المباني الخدمية والسعى لحلها .
2. تطبيق اسس التصميم الداخلي للمباني الخدمية وتوظيف الجوانب الجمالية والوظيفية.
3. التأكيد على دورالمصم الداخلي في معالجة الفراغات الداخلية لبيئه العمل.

فرضيه الدراسة:

الإهتمام بالتصميم الداخلي للفراغات في مراحل التصميم الأولية لتصميم المباني الخدمية وعند الإنشاء والتنفيذ يسهم إيجابيا" في تحسين بيئة العمل للموظف والعميل.

منهج الدراسة:

إستخدم الباحث في هذه الدراسة علي المنهج الوصفي التحليلي لبيئة العمل في المرافق الحكومية بولاية الخرطوم، والمنهج التطبيقي لعمل نموذج افتراضي لتصميم مبني جوازات المقرن.

أدوات الدراسة:

إستخدم الباحث المسح والملاحظة والإستبانة والمقابلة كأدوات البحث.

مجتمع الدراسة:

الموظفين والعملاء في المباني الخدمية الحكومية. وتم إجراء دراسة مسحية تحليلية لواقع التصميم الداخلي وتصميم الفراغات وانظمة العمل داخل مبني الجوازات).

حدود الدراسة:

الحدود الموضوعية : يعني هذا البحث بدراسة التصميم الداخلي لبيئة العمل في المرافق الحكوميه بولاية الخرطوم

الحدود الجغرافية: جمهورية السودان، المباني الخدمية الحكومية بولاية الخرطوم.

الحدود المكانية: مبني الجوازات الخرطوم المقرن نموذجاً"

- جوازات امدرمان (باننت)
- جوازات الخرطوم (المقرن)
- وزارة الداخليه (قسم الجوازات).

الحدود الزمانية : 2000م – 2016م

مصطلحات الدراسة:

بيئة العمل:

كلّ لَوْظٍ المحيطة بالعامل في مكان عمله أو في وقت عمله من ظروفٍ مكانيةٍ أو زمانيةٍ أو معنويةٍ وماديةٍ ، فقد يكون مكان العمل ملائماً تتوفّر فيه المرافق والخدمات للموظف فيعطي أفضل ما عنده من الجهد ، وقد يكون مكان العمل سيئاً لا تتوفّر فيه أدنى متطلبات الرّاحة فتجد الموظفين والعاملين يتّسمون بالخمول وقلة الحافز وضعف الإبداع. www.mawdoo3.com

المرافق الخدمية:

هي المباني التي تقوم بمساعدة العميل في القيام بعمله أو في قضاء حاجته ويمكن أن تكون هذه المباني حكومية اوخاصة مثال لة (المستشفيات ومباني الجوازات والتأمينات والجامعات والمكاتب الإدارية) وغيرها من المباني التي تساعد في تقديم خدمه للعميل . (خلوصى -1998م ص5).

الفراغ الداخلي:

هوذلك الحيز المغلق الذي تفصله عن الفراغ الخارجي بمجموعة من عناصر ومحددات أفقية عمودية تعطية شكلة وتعريف جزء من الفراغ الممتد ، فتحدد العناصر المادية مساحتها وارتفاعها وافتاحتية وغلقة. (ching,1987,pg161).

مكملات التصميم الداخلي :

هي أى عنصريمكن ان يستخدم فى تجميل الفراغ من صور ومطبوعات او المعلقات الحائطية اوالمرايا بالإضافة للنباتات الزينة والأوانى الزجاجية ووحدات الإضاءة للجمع بين الوظيفة والفن لتحقيق المنفعة والجمال من اجل تحقيق بيئة مناسبة. (خالد ارشيد-2014-ص84).

الاجونوميكس:

هو العلم الذى يختص بالتوافق والملائمة بين البشر والاشياء التى يستخدمونها والاشياء التى يفعلونها والبيئة التى يتعاملون بها (جمعية الارجونوميكس الاوروبية (The Ergonomics Society Europe)

إعتبرات التصميم :

تتمثل بالمصمم الذي يقوم بوضع الفكرة والمجتمع المستهدف من حيث الجوانب الإجتماعية والبيئية وثقافة المجتمع ، بالإضافة إلى النواحي الجمالية التى تتناسب والمجتمع المستهدف وهناك جانب اخر لابد من أخذة بعين الإعتبار لأهميته فى إنجاح التصميم وهوالخامات المتوفرة فى البيئة المستهدفة والتقنيات والخامات المتوفرة . (الكرابلية- 2009- ص36)

دراسات سابقة

عنوان الدراسة(1) :

مشاكل تطبيق أسس التصميم الداخلي بالمباني الخدمية بالسودان (م2014)

إعداد: مها أحمد محمد عثمان

إشراف: د.محمد الحسن علي محمد

مستخلص الدراسة:

هدفت الدراسة للتعرف علي أسباب ضعف تطبيق أسس التصميم الداخلي بالمباني الخدمية بالسودان وتحديد الأسس والمعايير النموذجية المطلوبة في تصميم المباني الخدمية بالسودان . إرتكزت الدراسة على قسمين الإطار النظري الذي تحدث عن التصميم بصورة عامة والتصميم الداخلي بصورة خاصة ، وأهم أسسة ومعاييره ، وشمل الإطار التطبيقي تقديم مقترح لأحد المباني الخدمية بالسودان وهو مبنى المركز القومي لثقافة الطفل.

إتبعت الدراسة المنهج الوصفي التحليلي ، بجانب المنهج التجريبي لعمل الدراسة التطبيقية. إستخدمت في الدراسة عدة أدوات : الإستبانة ، المقابلة ، الملاحظة . بجانب التصوير الفوتوغرافي والتحليل . توصلت الدراسة لعدة نتائج منها : أن المباني الخدمية لا يتبع في تصميمها الأسس العلمية للتصميم الداخلي، وأن القصور الحالي في تصميم المباني الخدمية بالسودان يرجع لغياب دور المصمم الداخلي عند تصميمها وتنفيذها .

خرجت الدراسة بعدة توصيات منها : ضرورة الإهتمام بالتصميم الداخلي للمباني الخدمية في السودان ، وضروره إشراك المصمم الداخلي عند التصميم والتنفيذ لتلك المباني. كما يتقدم الباحث بتوصية خاصة للباحثين ، والمختصين بتطبيق إجراءات البحث على فئات متعددة من المجتمع وخاصة تلك التي تحتاج لدراسة ذات مواصفات خاصة كالمستشفيات الاطفال و المحاكم وغيرها.

عنوان الدراسة(2) :دورالتصميم الداخلي في ترقية البيئة الداخلية لمستشفيات الامراض النفسية والعصبية في السودان

إعداد: نادر محمد النوراني

إشراف: د.محمد الحسن علي محمد

مستخلص الدراسة:

تناولت الدراسة دور التصميم الداخلي في تهيئة البيئة الداخلية لمستشفيات الأمراض النفسية والعصبية في السودان.

هدفت الدراسة لعدة أهداف هامة منها الوقوف على المشاكل التصميمية لمباني مستشفيات الأمراض النفسية والعصبية بولاية الخرطوم. ويهدف الوصول لحلول علمية لبيئة علاجية صحيحة ووضع متطلبات الأمن والسلامة الخاصة بمستشفيات الأمراض النفسية والعصبية

.وتناولت الدراسة أيضا المستشفيات والاعتبارات التصميمية وعناصر التصميم الداخلي بها. كما تناولت سبل تحقيق الأمن والسلامة ودرء المخاطر في المستشفى ولتحقيق أهداف الدراسة، استخدم الباحث المنهج الوصفي التحليلي، وأسلوب المسح الميداني، نظرا لملائمته لطبيعة البحث فمن خلال هذا المنهج وصف الباحث البيئة التصميمية للمستشفيات ودرس مدى ملاءمتها لتعزيز البيئة العلاجية للمرضى، وتحسين بيئة العمل للعاملين كإمام بالوقوف على وضع الأمن والسلامة بالمستشفيات. استخدم الباحث عدة أدوات بحثية منها الاستبانة والمقابلة والملاحظة والتصوير والتحليل والمقارنة. وقام الباحث باختيار فراغ في المستشفى وإعادة تصميمه كمشروع تطبيقي بما يتوافق مع معايير التصميم الداخلي.

أهم النتائج التي خلص اليها البحث: -

مستشفيات الأمراض النفسية والعصبية في السودان غير مقسمة حسب طبيعة المرض ولا تعطي المريض، الخصوصية المطلوبة. لا تختلف التشخيصات باختلاف وظيفة وطبيعة الفراغ ومتطلبات الأمن والسلامة غير مطبقة في المستشفيات مما يجعلها بيئة غير آمنة للمستخدمين.

الإطار النظري

التصميم

لغة : من الفعل (صمم) أي عزم على شيء بعد دراسته بشكل وافٍ وتوقع بنتائجه. اصطلاحاً: "يعني هندسة للأمر ضمن خطة محكمة ، ويستخدم في مجالات أخرى غير التدريس : مثل التصميم الهندسي والداخلي والتجاريالخ(wikipidica.com) .

وهو تلك العملية الكاملة لتخطيط شكل ما وإنشائه بطريقة مرضية وتجلب السرور للنفس.

(البسيوني ،1964،ص23)

أهميه التصميم:

تتبع أهمية التصميم من حاجتنا إليه ومن واقع حياتنا وكما تكمن في أداء مهمتها وتسهيل حياة الإنسان فإن العمل مهما كان صنعة جيد إلا أنه لا يلفت النظر الا إذا كان ذا تصميم جذاب لذلك نرى أن الشركات تحاول قدر المستطاع تطوير تصاميمها لجذب انتباه المستهلك، فالمصمم الجيد هو الذي يصمم المنتجات مهما اختلفت أنواعها بشكل يواكب التطور والمجتمع المحيط به لترويجها، فكلما كان الطلب على المنتج ملفتاً للانتباه يكون التصميم ناجحاً". (المزاهرة_الصمادى، العمرى،33،2011)

العوامل المؤثرة في التصميم:-

- الخامات والادوات
- الوظيفة
- الموضوع
- الشكل والارضية

الإحتياجات الجمالية والوظيفية في التصميم

وصفت ايضا" بالقرارات التصميمية (Design Decisions) وقسمت لجمالية ووظيفية وتتحقق الوظيفة بكيفية عمل الأشياء بشكل افضل وجعلها أكثر راحة وفعالية وتأثيراً ، والحرص علي ان تكون اقتصادية .اما الجمالية فتتعلق بشكل الأشياء واحياناً بالإحساس والصوت المتعلق بها. ولقد حاول الكثير من المصممين حصر تصميمهم علي جانب واحد من هذه الإحتياجات ولكن في الحقيقة إن درجة تفاعلها تداخلها مع بعضها جعلت من المستحيل فصلها عن بعضها البعض (pile,1982,pg10)

إعتبارات التصميم:

لكل عمل إعتبارات لا بد للمصمم من اخذها في الإعتبار حتى يتمكن من انتاج تصميم ناجح و هي :-

- 1) إعتبارات مفاهيمية فكرية فلسفية
- 2) إعتبارات شكلية جمالية
- 3) إعتبارات إقتصادية ولجتماعية وبيئية

(4) إعتبارت المواد والتكنولوجيا

(5) إعتبارات علم الارجونوميكس (معتصم عزمى-2011-ص40)
عناصر التصميم:

إن وفهم كل عنصر من عناصر التصميم يساعد على استخدامها بالشكل الأمثل وبالطريقة التي تعبر عن شخصية المصمم اولاً، والمستخدم . لان التصميم اشبه بالاطار الذى فى استطاعته ان يبرز نواحي الجمال ويطمس الصورة إذا كان الاستخدام خاطئ وهي:-

- النقطة Point
- الخط Line
- الإتجاه Direction
- الشكل shape
- الكتلة Form
- الملمس Tuxture
- اللون colour
- الفراغ space

أسس التصميم:

يعتمد اي تصميم علي أساسيات وابتاع هذه الأساسيات يمكن تحويل اي فراغ داخلي إلي لوحة فنية إبداعية وعملية فتضفي الشعور بالراحة ويمكن إجمالها فى الاتي:

- الوحدة Unity
- الإيقاع Rhythm
- التوازن Balance
- النسبة والتناسب
- نقطة السيادة
- التباين

العملية التصميمية:

هى مجموعة الخطوات الإجرائية التي تم اتخاذها نحو إيجاد حل مشكلة تصميمية معينة وعلى المصمم أن يحل ويفسر ويضيق الشكل وهو على وعي تام بالتطورات العملية والتكنولوجية المتصلة بمجاله وبالمجالات الاخرى .(اسماعيل شوقى-2005-21).

خطوات ومراحل عملية التصميم:

- جمع المعلومات
- تحليل المعلومات
- وضع برنامج للمشروع
- تطوير
- عمل فكرة مبدئية للتصميم

- تطوير التصميم
- التصميم النهائي
- التجريب (ching, 1987,pg 43)

المبحث الثاني (التصميم الداخلي)

تعريف التصميم الداخلي

عرفت الجمعية الامريكية للتصميم الداخلي بانه متعدد الاوجة يقوم علي بنية ما بين الإبداع والحلول التقنية بهدف تحقيق بيئة لفرار داخلي تكون هذه الحلول وظيفية وتهدف إلي تحسين نوع الحياة والثقافة لشاغلي هذا الفراغ كما تكون هذه الحلول جمالية وجذابة. (خالد ارشيد، 2014، ص13)

أهمية التصميم الداخلي:

أن أهمية التصميم الداخلي تأتي من خلال حاجتنا إليّة في حياتنا وفي كل المجالات. فهو مجال لة علاقة مباشرة بحياة الانسان وشوونة الحياتية. فالبيئة المصممة من مساكن وأماكن العمل وأماكن العبادة وغيرها تؤثر علي الانسان بشكل مباشر من حيث الكفاءة في العمل او حياة من الناحية الجمالية والنفسية وليكون التصميم جيدا" لابد أن يوفر رغبات المستخدم النفسية والتعبيرية والجمالية وتحقيق الوظيفة التي وجد من أجلها من راحة وسهولة في الحركة وتهويه مناسبة وتكيف وغيرها ولا يقتصر نجاح التصميم علي هذه الجوانب فقط فلا بد من تحقيق الناحية الجمالية والتعبيرية . (نميرقاسم، 2005، ص5)

تاريخ التصميم الداخلي:

عرف التصميم منذ القدم شاملا" الأهتمام بالأثاث والجران والأسقف والأعمدة والارضيات ،وعصر الفراغنة قبل التاريخ الميلادي والاثار القديمة لمصر الفرعونية يؤكدان ذلك. ودراسة سريعة لهذا التخصص عبرالتاريخ تعطي لنا مثالا" واضحا" لأهمية التصميم الداخلي في حياة الامم منذ الالف السنين . ولاشك ان التصميم الداخلي يعكس صورة الحياة لمجتمعات غابرة مضي عليها قرون فعند مشاهدة الاثاث الفروعني يشعر بمدى القوة والعظمة والطرز الفرنسي يعبر عن الرقة والنعومة والبذخ .وهكذا كان للتصميم صورة معبرة لكل عصر من العصور. (د. مصطفى أحمد - 2011م - ص24-25).

تطور التصميم الداخلي :

إن تطور التصميم الداخلي والتاثيث كان ولا يزال مرهونا" بعملية تطور الفكر الإنساني في نواحي الحياة المختلفة، وقد مرت عملية التصميم والتصميم الداخلي بمراحل عديدة ضمن الحقب التاريخية أطلق على كل مرحلة منها اسم معين عبر عنها.

واصبح مصطلح التصميم الداخلي هو مصطلح شامل فيما يدرس الان تحت أسم Interio design بدأ دراسة هذا المصطلح وفي بلاد العرب التي أسست لهذا التخصص بصورة منهجية والذي يجمع بين العمارة الداخلية والاثاث والتصميم الداخلي ويعتمد في التنفيذ علي الخامات المختلفة في تكوين هذا التصميم. (www.decor)

forall.net

تعريف المصمم :

عرف (pile,1982, pg,9) المصمم بأنه الشخص الذى يقوم بإختيار هيئة الشئ المراد تصميمه. وقد اوضح كلمه (الهيئة) او (Form) بلون وشكل وملمس وزخرف الشئ المراد تصميمه إضافة إلى كل المظاهر التي تجعل حواسنا تدركه.

وظيفة المصمم الداخلي:

وعرف دور المصمم الداخلي من قبل الجمعية العالمية للتصميم الداخلي على أنه: البحث والتحليل عن أهداف ومتطلبات الزبون، وتطوير الوثائق والرسومات التي تحدد هذه المتطلبات، ويحب على المصمم أن يدرس متطلبات وظيفة الشئ المراد تصميمه ليضمن التصميم الناجح، وليختار الخامة المناسبة. (مها احمد- ص 52-2014)

مقومات وعناصر التصميم الداخلي:

إن المصمم الداخلي معني بالدرجة الأولى بتوظيف مقومات وعناصر التصميم الداخلي في البيئة الداخلية للابنية سواء كانت عامة او خاصة وذلك لخلق بيئة مناسبة لمستخدميها، إن مقومات التصميم الداخلي وعناصره تمثل العناصر التي يمكن معالجتها من المصمم وتغييرها او ازلتها حسب ماتقتضى الحاجة . (إيادصقر-2009-ص21).

مكلمات التصميم الداخلي

هى أى عنصر يمكن ان يستخدم فى تجميل الفراغ من مكلمات وصور ومطبوعات او المعلقات الحائطية او المرايا بالإضافة للنباتات الزينة والأواني الزجاجية ووحدات الإضاءة . ويمكن تعريفها بانها الأجزاء او الأشياء التي تجمع بين الوظيفة والفن لتحقيق المنفعة والجمال وتثرى المكان ماديا ومعنويا" من اجل تحقيق بيئة مناسبة. (خالد ارشيد-2014-ص84).

الاثاث في التصميم الداخلي

يعد الأثاث العامل الرئيسي والمهم فى تصميم الفراغات الداخلية وبدونه لاتكتمل مقومات التصميم الداخلي ,فهو الوسيط بين العمارة وقاطنيها ، حيث تنقلنا فى الشكل والمقياس بين الفراغ الداخلي والانسان ولقد تطور الأثاث تطورا "كبيراً" وملحوظاً " نتيجة للتطور الصناعي السريع بعد الحرب العالمية الثانية فى القرن الماضى ، اي أصبح مفهومة يختلف عما كان عليه فى السابق ففي سنوات ما بعد الحرب دخلت افكار جديدة لمعيشة والحياة فضلا" عن تأثير الخامات الحديثة والتطور التكنولوجيا أدي إلي بعض الأبداعات الجديدة فى مجال التصميم الداخلي والتأثيث . (www.kootalkoloob.com).

الفراغ الداخلي :

يعد الفراغ هو المحور الرئيسي للتصميم الداخلي كون كلمة فراغ تعبر عن كل مكان يقوم في الإنسان بممارسة نشاطاته فية سواء كان مخصص لسكن او العمل او غير ذلك من أمور حياتة.(ching,1987,pg161).

معايير قياس جودة التصميم الداخلي

إن عملية قياس جودة التصميم الداخلي لاتخضع لمعايير واضحة ومعروفة يمكن من خلالها الحكم النهائي علي التصميم جيدا" أولا وقد تم تحديد اسس ومعايير لقياس فعالية التصميم وهى:

• الوظيفة والغرض

- الإنشاء والمواد المستخدمة
 - مقياس الجمال فى التصميم الداخلى
 - الهيئة والاسلوب
 - المعنى والرسالة (pile,199,pg33)
- المبحث الثالث مفهوم المباني الخدمية**

تعريف الخدمة:-

هي العملية التي يتم من خلالها تلبية إحتياجات وتوقعات العملاء من خلال تقديم خدمة ذات جودة عالية ينتج عنها رضا العملاء .

(wikilopidica.com)

المباني الخدمية:-

هي المباني التي تؤدي خدمات مباشرة للجمهور وتقوم بمساعدتهم في قضاء حاجت ويمكن أن تكون هذه المباني حكومية اوخاصة مثال لة (مباني الخدمات البلدية والصحية والبريدية والتعليمية وخدمات الجوازات والأحوال المدنية والإتصالات وخدمات رجال المرور ورجال الأمن والمكاتب الإدارية) وغيرها من المباني التي تساعد في تقديم خدمه للعميل . (wikilopidica.com)

أنواع المباني الخدمية:-

1. المباني الخاصة مثل مكاتب المحامين ، والمهندسين ، والمعماريين .. إلخ
2. المكاتب العامة
3. مكاتب خدمات السفر والمواصلات
4. مكاتب الشركات والهيئات الحكومية والبنوك والمصارف ومباني البورصة
5. مكاتب إدارة المصانع (مؤسسة قرية السوق التجارية)

شروط المباني الخدمية:-

1. عدد الفراغات المكون منها المبني .
2. تحديد نوع المسقط الأفقي حسب طبيعة المبني.
3. عدد العاملين في الإدارة
4. عدد مستخدمي المبني
5. الأخذ في الإعتبار وجود محلات تجارية
6. وجود موقف سيارات
7. التجهيزات الفنية الخاصة بالمبني
8. مناسبة للطاقة البشرية المستخدمة للمبني.
9. الخدمات المختلفة في المبني (دورات مياه ، كفتريات).
10. مراعاة الأمان في المبني وذلك بوجود سلالم الهروب لأستخدامها وقت الخطر. . (خلوصى -1998م - ص5).

الاعتبارات التي يجب دراستها عند تصميم المباني الخدمية:

- (1) الموقع العام للمباني الخدمية
- (2) الفكرة التصميمية
- (3) إعتبارات السلامة
- (4) الإضاءة
- (5) التهوية
- (6) الخامات
- (7) الاثاث
- (8) دراسة العلاقات البيئية
- (9) الاعتبارات التصميمية لمكاتب المباني الخدمية(خلوصى -1998م ص6).

عناصر الإتصال في المباني الخدمية :

- 1- السلام
- 2- المصاعد
- 3- سلام الهروب
- 4- الطرقات
- 5- السلام المتحركة . (خلوصى -1998م ص7).

بعض المساحات المطلوبة للعاملين بالمباني الخدمية :

1. موظف الآلة الكاتبة يحتاج لمساحة 1.7م2.
2. الموظف العادي يحتاج لمساحة 2.30م2.
3. الموظف المتعامل مع الجمهور يحتاج لمساحة 2.50م2.
4. غرفة السكرتارية لا تقل عن 10م2.
5. موظف واحد بمكتب خاص يحتاج لمساحة 9م2.
6. موظف في غرفة مشتركة مع موظف آخر 5م2.
7. موظف في صالة خاصة بالموظفين
8. الفرد يحتاج إلي مساحة 2.5م2 في صالات الاجتماعات.
9. المساحة اللازمة لرئيس القسم من 15.00 : 25.00م2.
10. المساحة المطلوبة للمدير 28م2 .

(خلوصى -1998م ص6).

الباب الثالث(منهج الدراسة واجراءتها):

منهج الدراسة:

إتجهت الدراسة المنهج التحليلي الوصفي لتحليل مشاكل بيئة العمل الداخلية للمباني الخدمية بولاية الخرطوم
والمناهج التجريبي لعمل الدراسة التطبيقية

عينة الدراسة :

قام الباحث باختيار عينة الدراسة بصورة عشوائية وتمثلت الموظفين والزوار بالمباني الخدمية حيث أنهم الفئة
الاساسية التي تعيش مشكلة البحث وهم الاكثر تأثيرا" بقصور التصميم الداخلي في تلك المباني .

حجم الدراسة:

حيث شملت العينة 100 فرد من الجنسين (75 من الرجال و25 من النساء) ووزعت علي الزوار عشوائيا" في ثلاثة أبنية خدمية بولاية الخرطوم. (جوازات امدرمان (بانث) وجوازات الخرطوم (المقرن) ووزارة الداخليه (قسم الجوازات).

مجتمع الدراسة:

يتمثل مجتمع الدراسة في الموظفين (عددهم60) والمستخدمين (وعددهم 30) والمصممين الداخليين (وعددهم10) بالمباني الخدمية المختارة كنموذج الدراسة.

أدوات الدراسة :

إستخدم الباحث الاستبيان والمقابلات والملاحظة كأدوات اساسية لجمع المعلومات واستخدامبرنامج التحليل الاحصائي ال (Spss) وبإختبار مربع كاي

الملاحظة:

شملت الملاحظه النقاط التاليه التي توضح الأسس العلميه للتصميم الداخلي بالمباني الخدمية بولاية الخرطوم:-

1. العلاقات البينيه للجوار (العلاقه بين الفراغات)
2. العلاقات الوظيفيه داخل الفراغ (النطاقات)
3. الاثاثات و مقاييس الأنسان
4. مواد التشطيب ووظيفة الفراغ
5. التهويه
6. الاضاءه
7. الإكسسوارات والمفروشات و الألوان (النواحي الجماليه)
8. الفكره التصميميه للفراغ الداخلي .
9. إنسياب وتدفق العمل.
10. العلامات الإرشادية والخارطة.

الاستبيان:

تم تصميم الاستبيان بواسطه الباحث وتم عرضه علي متخصصين للتحكيم وهم :

د/ احمد عبدالرحمن علي بلال

د/ عمر احمد الخليفة

د/ خالد محمد علي

إحتوي الاستبيان علي ثلاثة عشر سؤال ركزت علي اهمية التصميم الداخلي في تحسين بيئة العمل للمباني الخدمية بولاية الخرطوم وكان الهدف منها:

1. في الخمسة عبارات الأولى دراسة المساحات والعلاقات الوظيفية داخل المبنى .
2. والعبارة السادسة إهتمت بدراسة الاثاثات المستخدمة ومدى جودتها ومراعاتها للنواحي الوظيفية والصحية.
3. والعبارة السابعه إختصت بدراسة الاضاءه الطبيعیه والصناعية وتوفرها بالمبنى.
4. والعبارة الثامنة إختصت بدراسة الاضاءه الطبيعیه والصناعية وتوفرها بالمبنى.

5. ركز العبارة التاسعة بدراسة مواد التشطيب بالمباني الخدمية ومدى جودتها وملامتها لوظيفة الفراغ .
6. وتناولت العبارة العاشرة دراسة النواحي الجمالية كاللوحات والاكسسوارات ونباتات الزينة ومدى خلقها بيئة مريحة لمستخدمين.
7. واختصت العبارة الحادية عشر دراسة الالوان وتطبيقها وفقا" لوظيفة الفراغات بالمباني الخدمية.
8. واهتمت العبارة الثانية عشر بالعكس الطابع القومي وتوظيف الثقافة السودانية فى بيئة المباني الخدمية .
9. وتناولت العبارة الثالثة عشر أهمية التصميم الداخلي ومساهمة فى تطوير الاداء فى المباني الخدمية.
- كما طلب من افراد عينة الدراسة أن يحددو أجوبتهم عن ماتصفة كل عبارة بالإستبيان وفق مقياس ليكرت الخماسي المتدرج الذي يتكون من خمس مستويات (وافق بشدة - وافق - محايد - لا وافق - لاوافق بشدة).
- وقد تم توزيع هذه العبارات علي فرضية الدراسة :
- الإهتمام بالتصميم الداخلى للفراغات فى مراحل التصميم الأولية لتصميم المباني الخدمية وعند الإنشاء والتنفيذ يسهم إيجابيا" فى تحسين بيئة العمل للموظف والعميل.**
- المقابلات:**

من خلال عرض المقابلات لعدد ثلاثة من المستشارين والرتب العسكرية الشرطة والذين لهم علاقة هندسية بالمباني الخدمية للجوازات وهم مدير القسم الهنسي بوزارة الداخلية قسم الجوازات و مدير جوازات امرمان و نائب مدير جوازات المقرن بالاضافة إلي رئيس قسم التصميم الداخلي بجامعة السودان وبعض العملاء نجد ان تأثير المصمم الداخلي غير موجود فى الأبنية الخدمية مما أدى لغياب التصميم بصورة عامة وغياب دور المصمم الداخلي فى تصميم المباني الخدمية أنعكس سلبا" علي جودة بيئة العمل الداخلية لتلك المباني.

ونجد أن أغلب التعديلات والاضافات الهندسية المتعلقة بالتصميم الداخلي يتم عن طريق الفنيين فى قسم الصيانة مما يدل علي ضعف التخطيط المعماري للفراغات الداخلية ومساحتها والتصميم الداخلي للفراغات الداخلية فيه.

كما أن بيئة العمل فى المباني الخدمية تغيب فيها أبسط مقومات التصميم الداخلي كدراسة الاحتياجات الوظيفية للفراغ من اضاءة وتهوية واثاث وعدم توفر الخدمات فى المباني كالمرافق الصحية والمطاعم مما يؤدي لخروج الموظفين ويؤدي ذلك لتعطيل العمل وتأخير الاجراءات مما يؤثر سلبا" علي الموظف والعميل ويؤدي لتدني مستوي كفاءة الخدمة المقدمة.

وأن التصميم الداخلي غائب تماما" عن أذهان العاملين فهو بمثابة نواحي جمالية تكميلية لاضرورة لها ويمكن لأي جهة أخرى القيام بها من هنا نجد أن الاهتمام بالتصميم الداخلى للفراغات فى مراحل التصميم الاولية لتصميم المباني الخدمية يسهم فى تحسين بيئة العمل للموظف والعميل

نماذج الدراسة :

قام الباحث باختيار ثلاثة أبنية كنماذج للدراسة و هي - :

1- جوازات امدرمان (باننت)

2- جوازات الخرطوم (المقرن)

3 - وزارة الداخلية (قسم الجوازات).

وصف وتحليل نموذج الدراسة:-

سيقوم الباحث بوصف وتحليل لنموذج الدراسة المتمثلة فى .

مبنى جوازات الخرطوم (المقرن)

وذلك من خلال عرض للمساقط الافقية للمبنى ودراسة وتحليل البيئة الداخلية ومعالجتها لبعض الفراغات الداخلية لتلك المباني . إعتد الباحث ذلك علي ملاحظة تلك المباني. وقام بتوثيق الواقع الحالي للتصميم الداخلي لتلك المباني عن طريق التصوير الفوتوغرافي ومن ثم وصفها وتحليلها.

نتائج الدراسة ومناقشتها:

الإهتمام بالتصميم الداخلي للفراغات في مراحل التصميم الأولية لتصميم المباني الخدمية وعند الإنشاء والتنفيذ يسهم إيجابيا " في تحسين بيئة العمل للموظف والعميل .

يوضح الجدول الأوساط الحسابية والانحرافات المعيارية وقيم اختبار مربع كاي للفرضية . (المتوسطات الحسابية)

| رقم العبارة | العبارة | قيمة مربع كاي | درجة الحرية | القيمة الاحتمالية | الوسط الحسابي | الانحراف المعياري | الوسيط | الاستنتاج |
|-------------|---|---------------|-------------|-------------------|---------------|-------------------|--------|-----------|
| 1 | وزعت المكاتب الداخلية للمباني الخدمية بطريقة يسهل الوصول لها | 11.500 | 4 | 0.02 | 2.95 | 1.250 | 3.00 | دالة |
| 2 | امكان انتظار المعاملات في المباني الخدمية مرتبطة بامكان تقديم الخدمات | 11.900 | 4 | 0.01 | 2.77 | 1.238 | 3.00 | دالة |
| 3 | مساحة الحركة في الممرات مناسبة ولاتسبب الازحام | 14.000 | 4 | 0.00 | 2.48 | 1.291 | 2.00 | دالة |
| 4 | الخدمات المقدمة في المباني الخدمية تنجز في وقت قصير | 107.900 | 4 | 0.00 | 1.84 | 1.285 | 1.00 | دالة |
| 5 | تتوفر اللوحات الارشادية المتسلسلة في أماكن تقديم الخدمات | 15.300 | 4 | 0.00 | 3.16 | 1.253 | 3.00 | دالة |
| 6 | تم إختيار اثاثات خاضعة لدراسة علمية بحيث تراعي فيها النواحي الصحية و الوظيفية | 92.800 | 4 | 0.00 | 1.84 | 1.212 | 1.00 | دالة |
| 7 | تتوفر الاضاءة الطبيعية والصناعية في المكاتب الداخليه | 30.700 | 4 | 0.00 | 3.15 | 1.038 | 3.00 | دالة |
| 8 | تتوفر التهوية الطبيعية والصناعية في المكاتب الداخليه | 21.500 | 4 | 0.00 | 3.20 | 1.214 | 3.00 | دالة |

| | | | | | | | | |
|----|---|---------|---|------|------|-------|------|------|
| 9 | تم اختيار مواد تشطيب ذات جودة عالية للفراغات الداخلية تتناسب مع وظيفة المبنى | 34.000 | 4 | 0.00 | 2.18 | 1.192 | 2.00 | دالة |
| 10 | تم مراعاة النواحي الجمالية (كاللوحات , الاكسسوارات , نباتات الزينة) فى المباني الخدمية لخلق بيئة مريحة لمستخدمى المبنى | 56.000 | 4 | 0.00 | 1.98 | 1.128 | 2.00 | دالة |
| 11 | تم اختيار الالوان بصورة متنوعة حيث تتوافق مع وظيفة الفراغ فى المباني الخدمية | 42.300 | 4 | 0.00 | 2.09 | 1.156 | 2.00 | دالة |
| 12 | تظهر ملامح التراث ومفردات وعناصر الثقافة السودانية فى تصميم الفراغات الداخلية للمباني الخدمية | 117.400 | 4 | 0.00 | 1.68 | 1.081 | 1.00 | دالة |
| 13 | تصميم المكاتب الداخلية بصورة جيدة يعمل علي تحسين بيئة العمل فى المباني الخدمية | 126.800 | 4 | 0.00 | 4.36 | 1.049 | 5.00 | دالة |

من الجدول أعلاه نجد أن القيم الاحتمالية لاختبار مربع كاي أقل من 0.05 وهي دالة إحصائياً أي توجد فروق ذات دلالة إحصائية بين إجابات الباحثين، وبالنظر لقيم الوسط الحسابي نجدها أقل من الوسط الفرضي (3) عليه أخذت آراء الباحثين الرضا على عبارات الفرضية.

تحليل الاستبانة:

(1) من خلال أجوبة أفراد عينة الدراسة علي العبارة الاولى التي تهتم بتوزيع المكاتب نجد أن و14% (لا يوافقون بشدة) علي ان المكاتب الداخلية يسهل الوصول لها مما يدل علي ضعف دراسة العلاقات بين فراغات المباني الخدمية

(2) 16% من افراد الدراسة اجابو علي العبارة الثانية (لا يوافقون بشدة) علي أن اماكن انتظارالمعاملات فى المباني الخدمية مرتبطة باماكن تقديم الخدمات .مما يدل علي ان اماكن الانتظار غير متجانسة مع تصميم الفراغ الخدمي للمبني .

(3) ونجد أن 30% (لا يوافقون بشدة) علي العبارة الثالثة التي تهتم بمساحة الحركة فى الممرات مما يدل علي ضعف العلاقات الوظيفية داخل الفراغات .

(4) من خلال أجوبة أفراد عينة الدراسة علي العبارة الرابعة التي اهتمت بالخدمة المقدمة كانت نسبة الاجابة بعبارة (لا يوافقون بشدة) 61% مما يدل على ضعف الخدمة المقدمة وان الاجراء والخدمات المقدمة فى المباني الخدمية تنجز فى وقت قصير .

- (5) وان 14% (لايقفون بشدة) فى العبارة الخامسة علي ان اللوحات الارشادية المتسلسلة تتوفر فى أماكن تقديم الخدمات والتي تساعد علي معرفة أماكن استخدام الخدمة .
- (6) من خلال أجوبة أفراد عينة الدراسة علي العبارة السادسة التي اهتمت بدراسة الاثاث المستخدم فى المباني الخدمية نسبة الاجابة بعبارة (لاافق بشدة) كانت 57% مما يدل علي ضعف اختيار الاثاث وعدم كفايتها وعدم مراعاة الجوانب الوظيفية والصحية فيها .
- (7) من خلال أجوبة أفراد عينة الدراسة علي العبارة السابعة التي اهتمت بدراسة الاضاءة فى المباني الخدمية كانت نسبة الاجابة بعبارة (لاافق بشدة) كانت 64% مما يدل علي غياب اهم الأسس وهي الاضاءة الطبيعية والصناعية بالفراغات.
- (8) من خلال أجوبة أفراد عينة الدراسة علي العبارة الثامنة التي اهتمت بدراسة التهوية فى المباني الخدمية كانت نسبة الاجابة بعبارة (لاافق بشدة) كانت 12% مما يدل علي توفر الاضاءة الطبيعية والصناعية بالفراغات ولكن ليست بالصورة الكافية.
- (9) ونجد 37% من افراد العينة اجابو ب (لاوافق بشدة)على العبارة التاسعة التي اهتمت بدراسة التشطيب مما يدل علي ضعف توظيف مواد التشطيب وعدم اختيارها بجودة عالية .
- (10) وكان الافراد الذين اجابو بعبارة (لاوافق بشدة)علي العبارة العاشرة التي اهتمت بالنواحي الجمالية 46% مما يدل علي ضعف الاهتمام بالنواحي الجمالية.
- (11) 40% من افراد العينة اجابو بعبارة (لأوافق بشدة) فى العبارة الحادية عشر علي عدم الاهتمام باختيار الالوان وعدم توظيفها فى المباني الخدمية.
- (12) ونجد 61% من افراد العينة اجابو ب (لاوافق بشدة)على العبارة الثانية عشر عدم الاهتمام بالطابع القومي وعدم توظيف الثقافة السودانية فى المباني الخدمية.
- (13) 63% من أفراد العينة فى العبارة الثالثة عشر (يوافقون بشدة) علي أن التصميم الداخلي للفراغات الداخلية للمباني الخدمية يعمل علي تحسين بيئة العمل مما يؤدي لتطوير الاداء ورفع مستوي الخدمة المقدمة للعميل.

نتائج المقابلات:

من خلال عرض المقابلات السابقة نجد ان المصمم الداخلي غير موجود مما يؤدي إلي سوء في توزيع الفراغات الداخلية وعدم تطبيق الاسس التصميمية بالصورة المثلي فى الأبنية الخدمية.

ونجد أن أغلب التعديلات والاضافات الهندسية المتعلقة بالتصميم الداخلي يتم عن طريق الفنيين فى قسم الصيانة مما يدل علي ضعف التخطيط المعماري للفراغات الداخلية ومساحتها والتصميم الداخلي للفراغات الداخلية فيه كما أن بيئة العمل فى المباني الخدمية تغيب فيها أبسط مقومات التصميم الداخلي كدراسة الاحتياجات الوظيفية للفراغ من اضاءة وتهوية واثاث وعدم توفر الخدمات فى المباني كالمرافق الصحية والمطاعم مما يؤدي لخروج الموظفين ويؤدي ذلك لتعطيل العمل وتأخير الاجراءات مما يؤثر سلبا علي الموظف والعميل ويؤدي لتدني مستوي كفاءة الخدمة المقدمة .

وأن التصميم الداخلي غائب تماما" عن أذهان المختصين بالعمارة والعاملين بالمؤسسات فهو بمثابة نواحي جمالية تكميلية لضرورة لها ويمكن لأي جهة أخرى القيام بها من هنا نجد أن الاهتمام بالتصميم الداخلي

للفراغات فى مراحل التصميم الاولى لتصميم المبانى الخدمية وتنفيذها وتأثيرها يسهم فى تحسين بيئة العمل للموظف والعميل

المشروع التطبيقي

مقترح اعادة تاهيل مبنى جوازات الخرطوم (المقرن)

(2-5) أهداف الجوازات :

أولا : الاهداف الكلية :

1. حماية الهوية السودانية.
2. تنظيم الهجرة من وإلى البلاد وضبط حركة الاجانب .
3. حماية الوجود الاجنبى فى السودان وتنظيم تحركاته .

ثانيا : الاهداف الفرعية :

1. تبسيط الإجراءات .
2. نقل الخدمة للمواطنين في مواقع عملهم وسكنهم.
3. العمل علي تأمين الوثائق الثبوتية ضد التزوير .
4. ترقية وتطوير الأداء .
5. إدخال التقنية الحديثة في كافة المعاملات (الوثائق الثبوتية والهجرية).
6. تحقيق رضا العملاء والعاملين بالإدارة العامة للجوازات.
- 7.

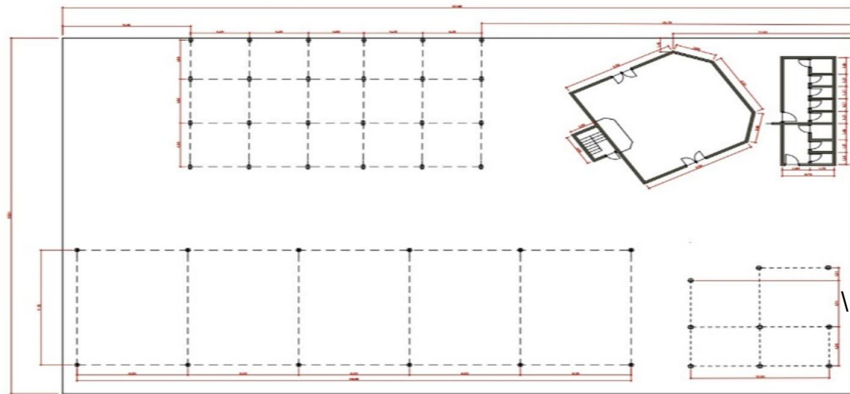
رسومات توضح المنبى المقترح :

الموقع العام

يقع مبنى جوازات الخرطوم بالمقرن شارع الجمهورية شرق جامعة النيلين كلية الهندسة وغرب الدراسات العليا لجامعة النيلين وشمال شركة كهرباء سد مروى المحدودة.

ومساحة:

المساحة 2083.35 م²



الخارطة توضح مبني جوازات المقرن . تم استلامها من القسم الهندسي بهذا الشكل
المكاتب الموجودة بالمبنى حالياً

1. مكتب المدير مكتب مدير السجل المدني
 2. مكتب سكرتارية مدير السجل المدني
 3. مكتب تنفيذي
 4. الفحص والتصديق المبدئي
 5. الجنائيات
 6. إدخال البيانات
 7. الرسوم
 8. التصوير
 9. تصديق نهائي
 10. التسليم
 11. مكتب مدير المجمع
 12. مكتب مدير الشؤون الفنية
 13. مكتب الشؤون الإدارية
 14. مكتب المهندسين
 15. مكتب server
 16. حمامات
 17. مصلى
- العامل البشري:

الموظفين: 113 جندي وعامل و الضباط 17 .
الزوار: يستقبل المبنى يوميا" زوار بمعدل 500 فرد .

الفكرة التصميمية للمشروع:

يري الباحث إن توظيف تكنولوجيا المعلومات والاتصالات فى البيئة الداخلية يحسن من أسلوب أداء الخدمات الحكومية ويسهم فى انجاز المعاملات بصورة سريعة ومرضية. (وبرزت اهم مميزات الفكرة التصميمية فى استخدام الفراغات الخدمية بحيث توافق بين المكاتب الخدمية والعملاء لتسهيل حركة مرورهم وسهولة انجاز مطالباتهم مع توفير مواقع للأنتظار ذات مظهر وبيئة صحية).

من خلال المراقبة والنقصي للباحث وجد ان هنالك كثير من السلوكيات السالبة من صور الفساد الإداري والمالي فى مجتمع المباني الخدمية ناتجة من الموظفين والعملاء وقد تكون نتيجة لعدم البيئة العملية المناسبة للعمل وتقتصر فى مقومات التصميم الداخلي حين نجد ان الموظف تقطع الكثير من وقت عمله ووقت العميل فى التحدث بالهاتف ومقابلة الاقارب فى ساعات العمل وتسهيل الاجراءات لمعارف (الواسطة) وتعطيل العملاء

مما يؤدي الي تزمير العميل واخذة صورسلبية عن المبني الخدمي مما أدي الباحث لعمل تصميم يتم من خلاله اجراء الخدمات بصوره متساوية لكل العملاء والتزام الموظف باداء عملة بالصوره المطلوبه منه .
أهداف إستخدام التكنولوجيا:-

1. تجميع كافة الأنشطة والخدمات المعلوماتية في موقع الحكومة الرسمي على الانترنت.
2. تسهيل استخدام الخدمات الحكومية.
3. اتصال دائم بالمواطنين.
4. القدرة على تأمين كافة الاحتياجات الاستعلامية والخدمية للمواطن.
5. تقليل الاعتماد على العمل الورقي في المعاملات الحكومية.
6. المرونة في التعامل مع المواطنين
7. تحسين مستوى الكفاءة في استخدام وتوظيف تقنيات المعلومات.
8. تقليل الوقت المستغرق في أداء الإجراءات
9. الدقة في إنجاز الوظائف المختلفة.
10. تقليل الإجراءات والمعلومات المكررة.
11. تقديم بيانات دقيقة وفي الوقت المناسب حسب الحاجة.
12. تسهيل التعاملات بين القطاعات الحكومية وقطاعات الأعمال.

اجراء خطوات استخراج الجواز ب:-

1. التسجيل الكترونيا" لاستخراج الجواز .
2. تسديد رسوم إصدار الجواز بالمبني.
3. حضور صاحب الطلب شخصياً للتصوير .
4. الاستلام.

خاتمة الدراسة وتوصياتها

أهم النتائج

من خلال أجوبة أفراد الدراسة نجد ان :

1. 14% لا يوافقون بشدة علي ان المكاتب الداخلية يسهل الوصول لها مما يدل علي ضعف دراسة العلاقات بين فراغات المباني الخدمية.
2. 16% لا يوافقون بشدة علي أن اماكن انتظارالمعاملات فى المباني الخدمية مرتبطة باماكن تقديم الخدمات
3. 30% لا يوافقون بشدة بمساحة الحركة فى الممرات مناسبة مما يدل علي ضعف العلاقات الوظيفية داخل الفراغات.
4. 61% لا يوافقون بشدة علي وان الخدمات المقدمة فى المباني الخدمية تنجز في وقت قصير .
5. و14% لا يوافقون بشدة علي ان اللوحات الارشادية المتسلسلة تتوفر في أماكن تقديم الخدمات .
6. 57% لا يوافقون بشدة علي ان إختيار الاثاث يراعي فية الجوانب الوظيفية والصحية.
7. 64% لا يوافقون بشدة على توفر الاضاءة الطبيعية والصناعية بالفراغات الداخلية للمباني الخدمية.
8. 37% يوافقون بشدة علي توفر التهوية الطبيعية والصناعية بالفراغات الداخلية للمباني الخدمية

9. 37% لا يوافقون بشدة علي توظيف مواد التشطيب وعدم اختيارها بجودة عالية.
10. 46% لا يوافقون بشدة علي الاهتمام بالنواحي الجمالية.
11. 40% لا يوافقون بشدة علي الاهتمام باختيار الالوان وتوظيفها بطريقة صحيحة.
12. 61% لا يوافقون بشدة علي الاهتمام بالطابع القومي وعدم توظيف الثقافة السودانية في المباني الخدمية.
13. 63% يوافقون بشدة علي أن التصميم الداخلي للفراغات الداخلية للمباني الخدمية يعمل علي تحسين بيئة العمل مما يؤدي لتطوير الاداء ورفع مستوي الخدمة المقدمة للعميل.
- وعليه فإن أسباب قصور التصميم الداخلي للفراغات الداخلية في بيئة العمل للمباني الخدمية هو غياب أبسط مقومات التصميم الداخلي كدراسة الاحتياجات الوظيفية للفراغ من اضاءة وتهوية واثاث ومواد تشطيب عدم توفر الخدمات في المباني الخدمية وعدم توظيف الأسس العلمية للتصميم الداخلي بصورة مثلي المقدمة و يرجع ذلك لغياب دور المصمم الداخلي عند تصميم وتنفيذ المباني الخدمية مما يؤدي ذلك لتعطيل العمل وتأخير الاجراءات مما يؤثر سلباً علي الموظف والعميل ويؤدي لتدني مستوي الخدمة المقدمة للعميل وهذا يؤكد صحة الفرضية وهي :
- الإهتمام بالتصميم الداخلي للفراغات في مراحل التصميم الأولية لتصميم المباني الخدمية وعند الإنشاء والتنفيذ يسهم إيجابياً في تحسين بيئة العمل للموظف والعميل.**
- أهم التوصيات :**

من خلال النتائج التي توصلت لها الدراسة يتقدم الباحث بالتوصيات الآتية:

1. ضرورة الإهتمام بالتصميم الداخلي للمباني الخدمية بولاية الخرطوم وتطبيق اسس واعتبارات التصميم الداخلي وتوظيف الجوانب الجمالية والوظيفية مما يساهم في تحسين بيئة العمل للموظف والعميل.
2. الإستفادة من التقنيات الحديثة والتكنولوجيا في تسهيل الإجراءات بالمباني الخدمية كسبا" للوقت والجهد.
3. توظيف الثقافة السودانية في الفراغات الداخلية للمباني الخدمية حتى تخدم كل فئات المجتمع وتعكس مدى تطور حضارة البلاد.
4. ضروره إشراك المصمم الداخلي عند التصميم والتنفيذ للمباني الخدمية.
5. عمل ندوات ومحاضرات تثقيفية تعرف تخصص التصميم الداخلي وأهميته .
6. يجب توصية الباحثين والمختصين بإجراءت بحوث ودراسات متخصصة لدراسة التصميم الداخلي للمباني الخدمية التي تخدم شريحة المواطنين بشكل يومي كالمستشفيات والسجل المدني والجوازات والمحاكم والمرور وغيرها.

المصادر والمراجع

1. القران الكريم
2. السنة النبوية
3. روبرت جيلام سكوت - ترجمة محمد محمود يوسف- _ اسس التصميم الداخلي - 1980م - دار النهضة للنشر مصر القاهرة.
4. محمد حافظ الخولي، محمد سلامة، التصميم بين الفنون التشكيلية والزخرفية - 2007م - الطبعة الاولى - دمياط مكتبة نانسي

5. محمود البسيوني - اسس العملية الابتكارية - 1964_ دار المعارف القاهرة.
6. محمد ماجد خلوصي - الموسوعة المعمارية 'المباني الادارية - الطبعة - الرياض للنشر والتوزيع 1998م
7. د. مصطفى أحمد - تاريخ التصميم الداخلي - دار الفكر العربي - 2001م
8. د. مصطفى أحمد - التصميم الداخلي خامات ' موارد 'معدات' - القاهرة دار الفكر العربي - 2011م
9. معتصم عزمي الكرابلية- محمد سعد حسان - مدخل فى التصميم الداخلي - 2005م - مكتبة المجتمع العربى عمان
10. معتصم عزمي كرابلية - التصميم الداخلي السكنى - الطبعة الاولى مكتبة المجتمع العربى - 2009م
11. نمير قاسم خلف البياتى - الف باء التصميم الداخلي - 2005- الطبعة الاولى.
12. يونس خنفر _تكنولوجيا النجاروالديكور_ الاصول التصميمية والتنفيذية فى فن وهندسة الديكور - 1996 _ الناشر دار الراتب الجامعيه _ لبنان
13. اسماعيل شوقى- الفن والتصميم - 2007م._ توزيع جمهوريه مصر -مكتبة زهراء الشرق السعودية_مكتبة جرير .
14. اسماعيل شوقى التصميم - عناصره فى الفن التشكلى - 2005م- دار البلد للكتب مصر
15. د.إياد الصقر- أساسيات التصميم ومناهجه- 2009م- دار أسامة للنشر والتوزيع الاردن_عمان .
16. د.م ايمن سليمان المزهرة- م/ محمد على الصمادى- اشرف حمزة العمرى - التصميم أسس ومبادئ - 2011م- دار المستقبل للنشر .
17. خلود غيث - فداء ابو دريسة - مبادئ التصميم الفنى- 2008م - الطبعة الاولى - عمان مكتبة المجتمع العربى..

المراجع الانجليزية

1. Christine piotrowski, 2004,ASTD. IIDA "" Becoming an Interior Designers ""John wiley and sons.
2. Jenny Gibbs -2000-""Interior Design"" Laurence king publishing Ltd
3. pile-1997- colour in Interior Decoration – DoDD, Mead and company.
4. piles ,John F. 2000"" Interior Design.3rd Ed.Upper saddle River, NJ Person prentice Hall.
5. Francis D.Kching ,1987, "" Interior Design illustrated"" john wiley and sons.

الاوراق العلمية:

1. مراد سعود- 2009م - مراحل التصميم الداخلي بين النظرية والتطبيق - جامعة الخرطوم التطبيقية
2. عمر احمد الخليفة مكي -2012م مدخل إلي علم الارجونوميكا - جامعة السودان كلية الفنون الجميلة والتطبيقية.

المواقع الالكترونية:

1. ديكور نوت كوم
2. مؤسسة قرية السوق التجارية.
3. www.art.gov.sa/t16583.html
4. wikilopidica.com
5. www.alnoor.se/articl

6. www.Ifpc.org/objdetai
7. www.appliedartstools.blogspot.com
8. Art design and visual thinking.com
9. www.word book pesig.com
10. www.decor forall.net
11. ttp://bytna.blogspot.com
12. www.Almaany.com
13. www.m3mare.com

الأبحاث والرسائل العلمية

1. أحمد محمد أحمد رحمة (إشكاليات تصميم وتصنيع الأجهزة والمعدات الرياضية في السودان) رسالة دكتوراة - جامعة السودان للعلوم والتكنولوجيا /كلية الفنون الجميلة والتطبيقية قسم التصميم الداخلي 2010م
2. خالد على الخزين (دور تطبيقات الحاسوب في عملية التصميم الداخلي) رسالة ماجستير جامعة السودان للعلوم والتكنولوجيا - كلية الفنون الجميلة والتطبيقية قسم التصميم الداخلي 2012م
3. خالد ارشيد عبد الحميد محاسيس (الاخشاب المصنعة واثرها علي التصميم الداخلي) رسالة ماجستير جامعة السودان للعلوم والتكنولوجيا - كلية الفنون الجميلة والتطبيقية قسم التصميم الداخلي 2014م
4. مها احمد محمد عثمان (مشاكل تطبيق أسس التصميم الداخلي بالمباني الخدمية بالسودان) رسالة ماجستير جامعة السودان للعلوم والتكنولوجيا - كلية الفنون الجميلة والتطبيقية قسم التصميم الداخلي 2014م
5. علياء بنت علي محمد مختار (إبتكار تصميم داخلي وتاثيث لمسكن باستخدام المفروكة الاسلامية) رسالة دكتوراة 'جامعة ام القرى - كلية الفنون الجميلة والتصميم الداخلي 2011

الملاحق والصور والرسومات:

بعض الصور والرسومات للمبني الحالي والتي توضح بعض المشكلات التصميمية والتي تؤثر على العمل والاداء.

اماكن الانتظار



كاونتر المعاملات



المكاتب الادارية



نموذج من استمارة التسجيل

بسم الله الرحمن الرحيم
وزارة الخارجية
الإدارة العامة للجوازات والمهجرة
إستمارة الحصول على جواز السفر الإلكتروني

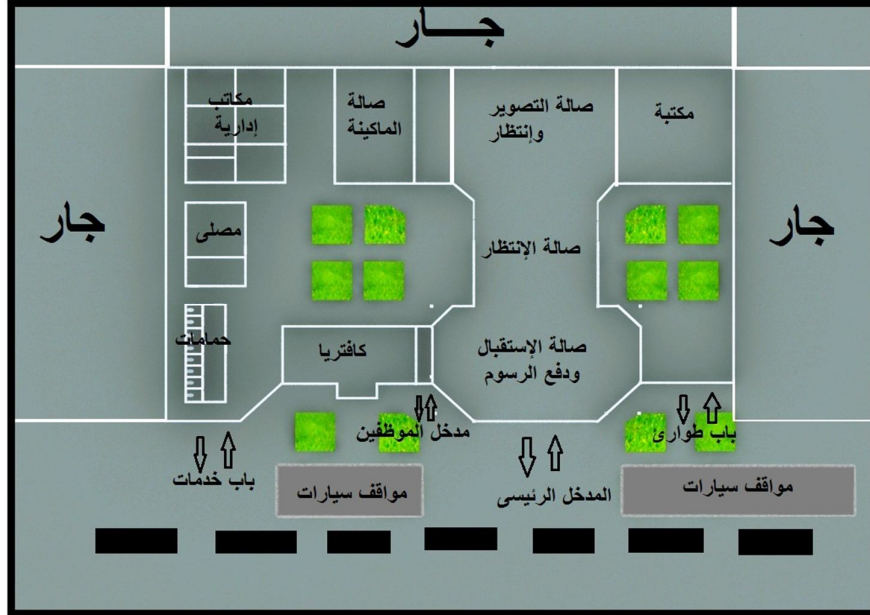
00102 رقم الإستمارة ()

● إدارة جوازات
● استخراج جواز ل:-
 جديد بدل فاقد لإنتهاء المدة

● الاسم بالعربية :-
● الاسم بالإنجليزية :-
● الرقم الوطني :-
● النوع :- ذكر أنثى
● الحالة الإجتماعية:- أعزب متزوج أرمل

Send

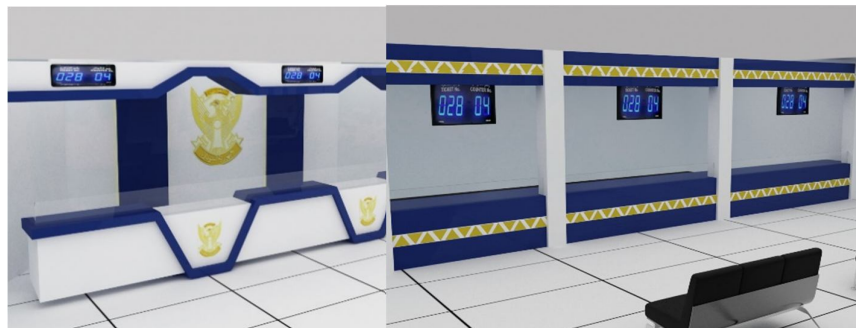
نماذج من المشروع التصميمي المقترح لحل المشكلات الحالية



صالة الرسوم والتصوير والانتظار الاستلام



كاونتر التصوير



كاونتر دفع الرسوم والتاشيرة

كاونتر الإستلام

المكاتب الادارية

