



جامعة السودان للعلوم والتكنولوجيا

كلية الدراسات العليا

كلية التربية

قسم علم النفس



بعنوان:

مشكلات المراهقة وعلاقتها بمستوى التحصيل الدراسي لدى  
طالبات المرحلة الثانوية بوحدة المحيريبا / محلية الحصاصا  
**Adolescence Problems and their Relationship with the  
Level of School Achievement Among High school  
Femal Students Mahiriba Unit – Alhasahesa Locality**

بحث مقدم لنيل درجة ماجستير التربية في الصحة النفسية

إشراف د.

سلوى عبد الله الحاج

إعداد الطالبة:

مي الطيب السمانى عبد الله

2017م



بِسْمِ اللَّهِ الرَّحْمَنِ الرَّحِيمِ

محمد بن عبد الله

## الإستهلال

قال الله تعالى:

( اللهُ الَّذِي خَلَقَكُمْ مِنْ ضَعْفٍ ثُمَّ جَعَلَ مِنْ بَعْدِ ضَعْفٍ قُوَّةً ثُمَّ جَعَلَ

مِنْ بَعْدِ قُوَّةٍ ضَعْفًا وَشَيْبَةً ۗ يَخْلُقُ مَا يَشَاءُ ۗ وَهُوَ الْعَلِيمُ الْقَدِيرُ)

صدق الله العظيم

سورة الروم الآية 54 ء



## الإهداء

إلهى لا يطيب الليل إلا بشكرك ولا يطيب النهار إلا بطاعتك.. ولا تطيب اللحظات إلا  
بذكرك.. ولا تطيب الآخرة إلا بعفوك.. ولا تطيب الجنة إلا برويتك الله جل جلاله  
إلى من بلغ الرسالة وأدى الأمانة.. ونصح الأمة.. إلى نبي الرحمة ونور العالمين  
سيدنا محمد صلى الله عليه وسلم  
إلى من كلفه الله بالهيبة والوقار.. إلى من علمنى العطاء بدون إنتظار.. إلى من  
أحمل أسمه بكل إفتخار.. أرجو من الله أن يمد فى عمرك لترى ثمارا قد حان قطافها  
بعد طول انتظار وستبقى كلماتك نجوم اهتدى بها اليوم وفى الغد والى الأبد.. والذى  
العزیز  
إلى ملاكى فى الحياة.. إلى معنى الحب والى معنى الحنان والتفانى.. إلى بسمة  
الحياة وسر الوجود  
إلى من كان دعائها سر نجاحى وحنانها بلسم جراحي إلى أغلى الحبايب أمى  
الحبيبة

## إلى إخوتى

محمد - منير - ميادة - دعاء

إلى من هم مصدر عونى وسندى

أعمامى وخیلانى وخالاتى

إلى روح عمى الطاهرة

فضل السمانى رحمة الله

## الشكر والتقدير

سنظل دوماً نحمل على أعتاقنا الفضل لأهل الفضل والشكر الجزيل لهم وبخيوط تتسجها خيوط الفرح ويكللها تاج التواضع أنثر شكرى وتقديرى أولاً لله من قبل ومن بعد .وعلى نبينا وحبينا المصطفى خير خلق الله محمد عليه الصلاة واتم التسليم.

والشكر الى جامعة السودان للعلوم والتكنولوجيا ممثلاً في كلية التربية قسم علم النفس .  
والى من تتحنى الأحرف أمامهم تقديراً واحتراماً والى من لا تكفيهم كلمة الشكر أساتذتى الأجلاء....

وأتوجه بالشكر الجزيل إلى الدكتورة/ سلوى عبدالله الحاج التى تفضلت بالأشراف على هذا البحث فجزاها الله عنى كل خير فلها منى كل التقدير والاحترام لسعة علمها ورحابة صدرها وتواصل نصحتها متعها الله بالصحة والعافية.

وأشكر الأساتذة الأجلاء الذين قاموا بتحكيم المقياس والطالبات اللالى تعاون معى بملء الاستبانة بمدارس الثانوى بوحدة المحيريبا/محلية الحصاصيصا بكل أريحية.

كما أشكر الاستأذة / عبلة سعيد علي التى أعطتني جزاء كبيراً من وقتها ونصحتها فلها منى جزيل الشكر والتقدير.

وأيضاً الشكر إلى الأستاذ / محمد أحمد عوض الكريم الذى قام بتصحيح هذا البحث لغويا فله منى كل الشكر والتقدير.

كما أتقدم بالشكر إلى مكتبة كلية التربية جامعة السودان ومكتبة أمدردمان الإسلامية ومكتبة السودان لما قدموه لى من معلومات .

ولا يفوتنى أن أتوجه بخالص الشكر والتقدير إلى مكتبة السودان للخدمات المكتبية متمثلة فى طابع البحث الاخ / محمد حماد إسماعيل فله منى جزيل الشكر .

**الباحثه**

## مستخلص البحث

هدفت هذه الدراسة إلى التعرف على ماهية مشكلات المراهقة وعلاقتها بالتحصيل الدراسي لدى طالبات المرحلة الثانوية بوحدة المحيريبا. استخدمت الباحثة المنهج الوصفي حيث تم جمع البيانات من عينة مكونة من (300) طالبة. استجبت للإداتى البحث كما تتمثلان فى (الاستبانة ودرجات التحصيل الأكاديمى) اخضعت الاداتى للتغنين من قبل الباحثة وبعد التطبيق تمت معالجة البيانات عبر احصاء وصفى باستخدام الوسط الحسابى لتحديد درجة تمركز اجابات المبحوثين والانحراف المعيارى لقياس تشتت الاجابات ومعامل ارتباط بيرسون لقياس الصدق والفاكروندباخ لقياس الثبات والتباين الاحدى لقياس الفروق واختبار (T) لقياس المتغيرات الديمقرافية. اشارت النتائج الى عدم وجود علاقة ارتباطية ذات دلالة احصائية بين مشكلات المراهقة والتحصيل الدراسي واتضح أن المشكلات النفسية والسلوكية أكثر من المشكلات المدرسية. اوصت الباحثه بالاهتمام بالطالبات في فترة المراهقه والوقوف على مشكلاتهم والعمل على علاجها بالطرق العلميه حتى لاتعوق دياتهن الدراسيه وتحصيلهن الأكاديمي.

## **Abstract**

This research aimed to know the adolescence problems and their relation to the level of academic achievement of the female secondary stage students in Al Mihieribi, the researcher used the descriptive method, where the data was collected from a sample of (300) female students who responded to the two tools of the research which were represented in the questionnaire and the academic score. The psychometric properties of two tools were secured by the researcher. After implantation the data was treated by the descriptive statistics using the arithmetic mean to identify the cluster of the subjects' responses, and the standard deviation, and the measure of dispersion, and Pearson correlation coefficient for measuring validity and Alpha Cronbach for measuring reliability. And one way analysis of variance to measure and ( t ) test to the differences in the demographic variables. The results indicated that there were no significant correlation between the adolescence problems and the academic achievement, and it is revealed that occurrence of the psychological and behavior problems was more than the school problems. The researcher recommended that more care must be given to the female students in the adolescence stage, and knowing their problems and make efforts to treat them with scientific ways so that their school life and their academic achievement would not be hindered

الفهرست

الرقم	الموضوع	رقم الصفحة
أ	الآية	أ
ب	الإهداء	ب
ج	الشكر والتقدير	ج
د	مستخلص البحث باللغة العربية	د
هـ	مستخلص البحث باللغة الانجليزية	هـ
و	الفهرس	و
ز	فهرس الجداول	ط
ح	فهرس الأشكال	ك
<b>الفصل الأول</b>		
<b>الإطار العام</b>		
1	المقدمة	2
2	مشكلة البحث	3
3	أهداف البحث	4
4	أهمية البحث	4
5	فروض البحث	5
6	حدود البحث	5
9	مصطلحات الدراسة	6
<b>الفصل الثاني : الإطار النظري</b>		
	المبحث الأول: المراهقة	9
	المبحث الثاني : مشكلات المراهقة	20

32	المبحث الثالث : التحصيل الدراسي	
42	المبحث الرابع : الدراسات السابقة	
<b>الفصل الثالث : إجراءات البحث</b>		
61	المبحث الأول : إجراءات الدراسة	
78	المبحث الثاني : التحليل الإحصائي للمقياس و فقراته	
<b>الفصل الرابع : تحليل القرضيات ومناقشتها</b>		
87	المبحث الأول: عرض النتائج ومناقشتها	
108	المبحث الثاني: مناقشة النتائج	
<b>الفصل الخامس : النتائج والتوصيات والمقترحات</b>		
116	النتائج	
118	التوصيات	
119	المقترحات	
121	المصادر والمراجع	
127	الملحقات	

## فهرس الجداول

رقم الصفحة	عنوان الجدول	رقم الجدول
63	يوضح التوزيع التكراري لحجم المجتمع حسب المدرسة والسنة الدراسية	( 1 )
65	يوضح التوزيع التكراري لحجم مجتمع (7) مدارس حسب المدرسة والسنة الدراسية	( 2 )
67	يوضح التوزيع التكراري لعينة البحث حسب المدرسة والفصل الدراسي	( 3 )
69	يوضح التوزيع التكراري لمتغير العمر	( 4 )
70	يوضح التوزيع التكراري لمتغير المدرسة	( 5 )
72	يوضح التوزيع التكراري لمتغير الفصل الدراسي	( 6 )
73	يوضح التوزيع التكراري لمتغير المستوى الاقتصادي	( 7 )
74	يوضح متغير مستوى التحصيل الدراسي :	( 8 )
79	يوضح ارتباط الفقرات بالدرجة الكلية للمقياس	( 9 )
83	نتائج اختبار ألفا كرونباخ لكل مجال من المجالات	( 10 )
85	يوضح نتائج اختبار One Sample Kolmogorov Test (كولومجروف)	( 11 )
87	إجابات مفردات عينة الدراسة على العبارات المتعلقة المجال الأول (المجال النفسي)	( 12 )
88	إجابات مفردات عينة الدراسة على العبارات المتعلقة المجال الثاني (المجال الإجتماعي)	( 13 )
90	إجابات مفردات عينة الدراسة على العبارات المتعلقة المجال الثالث (المجال الاقتصادي)	( 14 )
92	إجابات مفردات عينة الدراسة على العبارات المتعلقة المجال الرابع (المجال الصحي)	( 15 )
93	إجابات مفردات عينة الدراسة على العبارات المتعلقة المجال الخامس	( 16 )

	(المجال المدرسي)	
95	إجابات مفردات عينة الدراسة على العبارات المتعلقة المجال السادس (المجال السلوكي)	( 17 )
96	إجابات مفردات عينة الدراسة على العبارات المتعلقة المجال السابع (المجال الجنسي)	( 18 )
98	يوضح بدائل المقياس وفقاً لمقياس ليكرت الثلاثي وما يقابلها من درجات	( 19 )
99	يوضح نتائج معامل ارتباط بيرسون لتحديد درجة الارتباط بين مشكلات المراهقة والتحصيل الدراسي لدى طالبات المرحلة الثانوية بوحدة المحيريا	( 20 )
102	ملخص تحليل التباين لنموذج الانحدار المتعدد للفرضية الثانية	( 21 )
102	معالم نموذج الانحدار والإحصاءات المرافقة للفرضية الثانية	( 22 )
105	نتائج تحليل التباين الأحادي (ANOVA) للفروق في مشكلات المراهقة بين طالبات المرحلة الثانوية بوحدة المحيريا تبعاً لمتغير الفصل الدراسي (أولى ، ثانية ، ثالثة)	( 23 )
106	نتائج تحليل التباين الأحادي (ANOVA) للفروق في مشكلات المراهقة بين طالبات المرحلة الثانوية بوحدة المحيريا تبعاً لمتغير المستوى الاقتصادي (ممتاز ، جيد ، متوسط ، ضعيف)	( 24 )



## فهرس الأشكال

رقم الصفحة	عنوان الشكل	رقم الشكل
64	يوضح التوزيع التكراري لحد جم المجد مع حسب المدرسة والسنة الدراسية	( 1 )
66	يوضح التوزيع التكراري لحد جم مجتم (7) مدارس حسب المدرسة والسنة الدراسية	( 2 )
68	يوضح التوزيع التكراري لعينة البحث حسب الفصل الدراسي	( 3 )
70	يوضح التوزيع التكراري لمتغير العمر	( 4 )
71	يوضح التوزيع التكراري لمتغير المدرسة	( 5 )
72	يوضح التوزيع التكراري لمتغير الفصل الدراسي	( 6 )
73	يوضح التوزيع التكراري لمتغير المستوى الاقتصادي	( 7 )
74	يوضح التوزيع التكراري لمتغير مستوى التحصيل الدراسي	( 8 )
85	يوضح إنتشار نقاط المتغير على الخط المستقيم	( 9 )
101	العلاقة بين الإحت مال التجمي عي الم شاهد والإحت مال التجمي عي المتوقع للبواقي المعيارية .	( 10 )
104	نموذج تحليل المسار (المعاملات المعيارية) بين المتغيرات المستقلة مجتمعة والمتغير التابع	( 11 )

## الفصل الأول

### الإطار العام للدراسة

## المبحث الأول

### المقدمة:

تمثل طالبات المرحلة الثانوية شريحة مهمة من شرائح المجتمع وتتميز المرحلة النمائية لطالبات هذه المرحلة بأنها فترة عواصف وشدة تتخللها بعض المشكلات وهذه المشكلات تظهر في شكل من أشكال السلوك (غير السوي) وأن السلوك الذي يصدر عن الفرد في إطار تفاعله مع الآخرين غالباً ما يكون متأثراً بالعديد من العوامل وقد تتعلق بالفرد نفسه او بيئة الفرد وتنشئته الأسرية ويرى علماء النفس أن مشكلات المراهقة ترجع إلى سوء توافق الفرد مع نفسه وبيئته (محمد أحمد موسى ، 2002م).

وتستخلص الباحثة أن هنالك مشكلات تعاني منها طالبات المرحلة الثانوية وأن شيوع مثل هذه مشكلات المراهقة بين الطالبات يعتبر أمراً في غاية الخطورة لما يقع على عاتقهن من مسئولية تربية النشء والتربية عملية تتكامل فيها المعرفة والسلوك ولهذا يجب أن ينصب الاهتمام على تنمية طالبات المرحلة الثانوية من كل النواحي حتى يتمكن من معرفة مشكلات المراهقة والمتغيرات التي تطرأ عليهن وإلا فقدت التربية معناها وغايتها لأن المعلم حينما ياتي إلي المدرسة لا يحضر مجزاً بل كلاً متكاملًا وتتفا على جميع جوانبه ومكوناته الشخصية والجسمية والعقلية والوجدانية والنفسية

والسلوكية كل هذا يحتم علينا تناول المشكلات التي تعاني منها طالبات المرحلة الثانوية بالدراسة العلمية والبحث الدقيق والتشخيصي الواقعي.

### مشكلة الدراسة:

لاحظت الباحثة من خلال ممارستها للتدريب العملية داخل المدرسة أن هناك مشكلات تعاني منها الطالبات في مرحلة المراهقة تؤثر علي مستوى التحصيل الدراسي ومن هنا نبعت فكرة الباحثة في دراسة هذه المرحلة بالإجابة على الأسئلة الآتية:-

1. هل هناك علاقة بين مشكلات المراهقة والتحصيل الدراسي لدى طالبات المرحلة

الثانوية بوحدة المحيريبا؟

2. ما هي أكثر المشكلات شيوعاً بين طالبات المرحلة الثانوية بوحدة المحيريبا؟

3. هل هنالك فروق ذات دلالة إحصائية في مشكلات المراهقة بين طالبات المرحلة

الثانوية بوحدة المحيريبا تعزى لمتغير المستوى الدراسي ( أولى - ثانية - ثالثة)؟

4. هل هنالك فروق ذات دلالة إحصائية في مشكلات المراهقة بين طالبات المرحلة

الثانوية بوحدة المحيريبا تعزى لمتغير المستوى الاقتصادي (ممتاز - جيد - وسط -

ضعيف)؟

### أهمية الدراسة:

## أهمية نظرية:

1. تتمثل في توفير إطار نظري عن مشكلات المراهقة .
2. الوقوف على المشكلات المتعلقة بمرحلة المراهقة وأثرها على مستوى التحصيل الدراسي لدى طالبات المرحلة الثانوية بوحدة المحيريا.

## أهمية تطبيقية:

1. تتمثل في الكشف عن مشكلات المراهقة وعلاقتها بمستوى التحصيل الدراسي لدى طالبات المرحلة الثانوية بوحدة المحيريا بالمدارس وذلك بدراسة عينه من الطالبات.

2. كما تتوقع الباحثة أن تضيف نتائج الدراسة الحالية معلومات عن مشكلات المراهقة في مرحلة الثانوي بالنسبة للطالبات وتتمثل إضافة حقيقية للبحث العلمي.

## أهداف الدراسة:

1. التعرف على العلاقة بين مشكلات المراهقة والتحصيل الدراسي لدى طالبات المرحلة الثانوية بوحدة المحيريا.
2. التعرف على أكثر المشكلات شيوعاً بين طالبات المرحلة الثانوية بوحدة المحيريا.
3. التعرف على ما اذا كانت هنالك فروق في مشكلات المراهقة بين افراد البحث تعزى لمتغير الفصل الدراسي.

4. التعرف على ما اذا كانت هنالك فروق فى مشكلات المراهقة بين افراد البحث تعزى لمتغير المستوى الاقتصادى.

### فروض الدراسة:

1. توجد علاقة ارتباطية ذات دلالة إحصائية بين مشكلات المراهقة والتحصيل الدراسي
2. المشكلات النفسية والمدرسية أكثر شيوعاً من المشكلات السلوكية بين طالبات المرحلة الثانوية بوحدة المحيريا.
3. توجد فروق ذات الدلالة الإحصائية بين مشكلات المراهقة و متغير المستوى الدراسي بين طالبات المرحلة الثانوية بوحدة المحيريا (أولى - ثانية - ثالثة).
4. توجد فروق ذات دلالة إحصائية بين مشكلات المراهقة و متغير المستوى الاقتصادي بين طالبات المرحلة الثانوية بوحدة المحيريا (ممتاز - جيد - وسط - ضعيف).

### حدود الدراسة:

**حدود الموضوع:** اقتصر البحث علي مشكلات المراهقة وعلاقتها بمستوى التحصيل الدراسي لدى طالبات المرحلة الثانوية بوحدة المحيريا والفروق فى مشكلات المراهقة وفقا لمتغيرى المستوى الدراسى والمستوى الاقتصادى.

**حدود المكان:** مدارس الثانوي بولاية الجزيرة وحدة المحيريا منطقة الحلاويين .

**حدود الزمان:** تقتصر الدراسة على العام الدراسي 2015م - 2016 .

**مصطلحات الدراسة:**

**\* مشكلات المراهقة:**

هي المشكلات التي تتمثل في صورة من السلوك غير المناسب في وجهة نظر الآخرين وفي إبرازه المشاكل الأسرية والاقتصادية والجسمية والانفعالية والاجتماعية والجنسية (محمد أحمد موسى :2002م).

**\*التعريف الاجرائى لمشكلات المراهقة:**

هي المشكلات التي ترصدها الطالبات فى مقياس مشكلات المراهقة.

**\* المراهقة اصطلاحاً:**

هي مصطلح و صفي للفترة التي يكون فيها الفرد غير ناضج انفعالياً وذا خبرة محدودة ويقترّب من نهاية نموه البدني والعقلي وهي مرحلة يتطلع فيها المراهق إلي هذا العالم (بعيون جديدة) ، (مروة شاكر : 2006م)

**\* التعريف الإجرائي للمراهقة:**

هي الدرجات التي حصلت عليها طالبات المرحله الثانوية بعد تطبيق مقياس مشكلات المراهقة.

**\* تعريف مستوى التحصيل الدراسي اصطلاحاً:**

هو محصلة التعليم وهو المدى الذي يحقق عنده الطالب أو المعلم أو المؤسسة  
للاهداف التعليمية.

**\* التعريف الإجرائي لمستوى التحصيل الدراسي:**

هي مجموع الدرجات التي يحصل عليها المفحوص في جميع المواد.

**\* طالبات المرحلة الثانوية:**

هن اللأبي تم استيعابهن وفقا لدرجات معينة في امتحانات شهادة الأساس واجتزن  
المرحلة للقبول للدراسة في المرحلة الثانوية.

**\* وتعرفه الباحثة إجرائياً:**

بأنهن الطالبات اللأبي يدرسن في المدارس الثانوية بوحدة المحيريبا واللأبي خضعن  
لمقياس مشكلات المراهقة.



## الفصل الثاني

### الإطار النظري للدراسة

## الفصل الثاني

### المبحث الأول

#### مقدمة:

تعد مرحلة المراهقة مرحلة إنتقالية من مرحلة الطفولة وهي المرحلة التي يكثر فيها التناوش والصراع والعناد واثبات الذات مع الكبار وهي المرحلة التي هي نتاج ومحصلة خبرات الإنسان فترة الحمل (الحياة داخل بطن أمه) حتى لحظة دخوله فيها وهي المرحلة التي قد يفشل فيها دراسياً وعاطفياً وهي المرحلة التي يتأجج فيها الشعور بالذئج ويدتاج إلي صمام أمان فإن لم يفلح فإنه ينزلق إلي مهاوي الإنحراف لا محالة.

- المراهقة مصطلح وصفي للفترة التي يكون فيها الفرد غير ناضج انفعالياً وذا خبرة محدودة ويقترّب من نهاية نموه البدني والعقلي وهي مرحلة يتطلع فيها المراهق إلي هذا العالم (بعيون جديدة) ، (مروة شاكر ، 2006م).

#### مرحلة المراهقة المبكرة (11-16).

مظاهر النمو في مرحلة المراهقة المبكرة (11 - 16):

النمو الجسمي في مرحلة المراهقة المبكرة يمر بثلاثة مراحل جزئية كما أوردتها إيناس خليفة.

1. المرحلة الأولى: تظهر فيها المظاهر الثانوية للبلوغ مثل خشونة الصوت عند الذكور ورقة الصوت وبروز الثديين عند الإناث .

2. المرحلة الثانية: وفيها إفراز الغدد الجنسية في الأعضاء التناسلية المختلفة عند الذكور والإناث.

3. المرحلة الثالثة: وفيها تصل المظاهر إلي غاية نضجها ويأخذ كل من الذكر و الأنثى الشكل النهائي للرجل الناضج والمرأة الناضجة (إيناس خليفة ، 2005م)

#### **النمو العقلي في مرحلة المراهقة المبكرة:**

يلعب هرمون النمو (STH) الذي يفرزه الفص الداخلي من الغدة النخامية دوراً خطيراً في الانسجام الذي يكون أثناء النمو بين مختلف أجزاء الجسم ، تبدأ ملكات العقل المختلفة كالذكاء والمخيلة في عملياتها كالتفكير والاستدلال والتذكر والتخيل وغيرها.

#### **النمو الانفعالي في مرحلة المراهقة المبكرة:**

تمتاز الفترة الأولى من مرحلة المراهقة بأنها فترة انفعالات عنيفة أو نجد المراهق في هذه السنوات يثور لأتفه الأسباب شأنه في ذلك شأن الأطفال الصغار وإذا غضب لا يستطيع التحكم في المظاهر الخارجية لحالته الإنفعالية - يصرخ- ويعض - ويرفس ويرفع الأشياء ويلقي بأطباق الطعان وفي نفس الوقت تتميز هذه المرحلة في الوقت ذاته بتكوين العواطف الشخصية عواطف نحو الذات تأخذ المظاهر الآتية: الاعتزاز

بالنفس والعناية بالملبس وبطريقة الكلام كما تتميز هذه المرحلة بالتقلبات الإنفعالية وعدم الثبات الإنفعالي الذي يبدو علي شكل تذبذبات في الحالة المزاجية وتؤدي الحدة الإنفعالية إلي حدة السلوك لدى المراهق (فوزي محمد ، 2002م).

### النمو الاجتماعي في مرحلة المراهقة المبكرة:

الحياة الإجتماعية في المراهقة أكثر إتساعاً وشمولاً وتبايناً وتميزاً وذلك لأن المراهقة هي الدعامة الأساسية في الحياة الإنسانية في رشدها وإكتمال نضجها وهي في مظاهرها الأساسية تمرد علي سلطات الأسرة وتأكيد للحرية الشخصية وخضوع لجماعة النظائر والرفاق ثم تألف سويًا مع المجتمع القائم يميل المراهق في السنوات الأولى من المراهقة إلي مسايرة المجموعة التي ينتمي إليها فهو يحاول جاهداً أن يظهر بمهظهم كما انه يتصرف كما يتصرفون ويفعل كما يفعلون فكلما أخذ المراهق في النمو بدأ في سلوكه الرغبة في تأكيد ذاته ويسعى أن يكون له مركز بين جماعته فإنه يميل دائماً إلي القيام بأعمال تلفت النظر إليه ووسائله في ذلك متعددة فهو تارة يلبس ملابس زاهية الألوان كما يحاول التصنع في طريقة كلامه وضحكه ومشيته ( مروة شاكر ، 2006م ).

مرحلة المراهقة المتأخرة (18 - 22) سنة:

تعتبر هذه مرحلة إنتقال في المراهقة المتوسطة إلي مرحلة الشباب و الرشد وفيها يبدأ الفرد بجذب نفسه في عمل مطالب حياة الشباب (علي الهنداوي، 2005م) وتكتمل في هذه المرحلة معظم مظاهر النمو وتمتاز هذه المرحلة بأنها:

1/ مرحلة تبلور إتجاهات المراهق الاجتماعية واتخاذ القرارات ومن أهمها قرار إختيار الدراسة والمهنة والزوجة وإختيار القيم التي قد يرتقيها موجهه لسلوكه .

2/ مرحلة الصراع النفسي ومرحلة الإستقلال والتحرر النفسي والسعي لبناء شخصية مستقلة لها كيائها ومشاعرها وأفكارها .

ويتعرض المراهق في هذه المرحلة لعدد من المشكلات تختلف في حدوثها ونوعها وتزداد مخاوفه من عدم تحقيق أمانيه (محمد عطا ، 2006م) .

### **مظاهر النمو في مرحلة المراهقة المتأخرة:**

النمو الجسمي في مرحلة المراهقة المتأخرة.

يتباطأ النمو الجسمي نسبياً في هذه المرحلة عن المرحلة السابقة حيث تبدأ ملامح الفرد وشكله العام في الوضوح والإستقرار ومن مظاهر النمو الجسمي زيادة حفيفه في الطول والوزن عن كل من الجنسين (محمود عطا ، 2006م) .

يتأثر النمو الجسمي في هذه المرحلة بالتغذية والراحة والنوم والعمل والدراسة والرياضة تأثيراً مباشراً مما يتطلب في الجامعات إشراك طلابها في النشاطات المختلفة التي تشرف عليها شئون الطلبة واتحاد الطلبة وإبراز هذه النشاطات من

خلال إقامة المواسم الرياضية والفنية والثقافية والأدبية وغيرها (صالح الهنداوي ، 2005م) .

### النمو العقلي في مرحلة المراهقة المتأخرة:

من أبرز مظاهر النمو في هذه المرحلة أن الذكاء يصل إلي أقصى مداه وذلك ما بين (18 - 20) عاماً أما القدرات العقلية الخاصة فإنها تعتمد علي مستوى قدرات الفرد العقلية العامة ومهاراته الشخصية وعلي طبيعة عمله بالإضافة إلي حالة الفرد الصحية وبشكل عام يمكن القول أن القدرات الخاصة مستمدة عند بعض المراهقين في هذه المرحلة بالنمو والتباين والتمايز خاصة القدرات اللغوية أي قدرة الفرد علي فهم الألفاظ وإستخدامها ويتمكن المراهق في هذه المرحلة من استيعاب المفاهيم والقيم الأخلاقية المتعلقة بالصواب والخطأ والخير والشر والفضيلة والرذيلة والعدالة والظلم مثل الأمانة والمثل الأخلاقية (محمود عطا ، 2006م) .

وتزداد قدرة المراهق على التحصيل والإطاحة بمصادر المعرفة فيصبح أكثر سرعة في الفهم والإستيعاب كما تستنتج الميول العلمية لدى المراهق فيختار المراهق الدراسة المناسبة لميوله فبعضهم يفضل الدراسة العلمية أو الأدبية أوالصناعية أوالتجارية ويميل المراهق إلي التفكير في مستقبل الحياة وتدمو قدرة المراهق على التفكير ارتباطاً قوياً ويستمتع المراهق بالانشاط العقلي ويشعر بمتعة في قضاء وقت أطول من التفكير العميق بكل ما يحيط به (فالح الهنداوي ، 2005م).

## النمو الانفعالي في مرحلة المراهقة المتأخرة:

تميل إنفعالات المراهق نحو الثبات في هذه المرحلة بعد أن كانت إنفعالاته مندفعة متهورة وتظهر بعض العواطف الشخصية مثل الإعتناء بالنفس والعناية بالمظهر والعناية بطريقة الكلام علماً بأن معظم المراهقين يعيشون الحياة الجامعية.

وتتميز المظاهر الإنفعالية في مرحلة المراهقة المتأخرة بما يلي:

1. يزداد شعوره بالكآبة والاضيق نتيجة كثرة الآمال والأحلام التي لا يستطيع أن يحققها أو يحقق بعضها منها.

2. رغبته بتحقيق الوظائف الجنسية إستطلاعها بغية التأكد من أنه يمر بنفس التجربة والخبرة ولذلك فهو يهتم بالجنس الآخر.

3. تتسم إنفعالاته بالتهور والتسرع والتغلب وعدم الثبات فهو يطلق صحكاته في أوقات غير مناسبة وسرعان ما يلوم نفسه علي ذلك سرعان ما تتحول إنفعالاته للحزن واليأس أحياناً.

4. المراهق متمرد على الكبار وعلى المعايير والقيم والتقاليد في المجتمع ويعتبر آراء الكبار آراء رجعية ويشكو من أن الكبار لا يفهمونه ويحاول التمرد من سلطة الوالدين وهو ثائر على سلطة المجتمع عامة وهذا يسبب له القلق الشديد.

5. يمتاز النمو الإنفعالي في هذه الفترة بكثرة الصراعات النفسية فهناك صراع بين اختيار المهنة وإختيار الدراسة وصراع بين القيم التي امتصها من الوالدين والقيم

الوافدة صراع بين المثل التي يكونها ويؤمن بها وبين ممارسات الكبار وصراع بين إشباع الدافع الجنسي وبين القيم الدينية (محمود عطا ، 2006م) .

### النمو الاجتماعي في مرحلة المراهقة المتأخرة:

يسعى المراهق إلى أن يكون مركزاً بين رفاقه ويميل للقيام بأعمال تلفت النظر إليه فيلجأ إلي التدخين وقد يلبس النظارات ويحمل بيده جهاز الهاتف النقال ويبدأ يتحدث عن حقوقه ويدافع عن مكانته ويتحدى والديه في إختياراته ظناً منه أن قيامه بهذه المواقف تجعل الآخرين يعترفون بأنه أصبح رجلاً يحاول المراهق الابتعاد عن العزلة ويحرص على الأخذ والعطاء والتعاون مع الآخرين مما يؤدي إلي إشباع علاقاته الشخصية وتفاعله الاجتماعي ويقرب سلوكه من معايير الناس.

وتتطور لديه النظرة الاجتماعية إذ يصبح أكثر قدرة على إدراك العلاقات القائمة بينه وبين الأفراد الآخرين وتدمو لدى المراهق القيم المتنوعة نتيجة تفاعله مع البيئة الاجتماعية وتتضمن قائمة القيم التي تنتمي لديه القيم النظرية والإقتصادية والجمالية والسياسية والدينية والاجتماعية إلى اهتمام الفرد وميله إلى غيره من الناس و ميله إلى مساعدتهم ويلاحظ أن هذه القيم توجد جميعها عند كل فرد إلا أنها تختلف في وقتها وتربيتها من فرد إلى آخر ومن جماعه إلى أخرى . يتأثر النمو الاجتماعي للمراهق بالأسرة وثقافتها وتركيبها وإتجاهات الوالدين في النمو الاجتماعي للمراهق واعتراضها بأن الأبن أصبح شخصاً كبيراً ويجب أن يعامل معاملة حسنة



وعادله وتتاح له الفرص في المشاركة في نشاطات الأسرة والسماح له بالإنضمام إلي جماعة الرفاق دون تدخل وعدم التمييز بين الجنسين وتبين من خلال التشئة الأسرية للأبناء أن التربية التي تقوم في المنزل على التقبل والتسامح والحب والعطف تساعد على النمو الإجتماعي السليم أما التي تقوم على الرفض والتسلط والإهمال وأيضاً الحماية الزائدة فإنها تؤدي إلى الأضرار بالنمو الإجتماعي للمراهقين في هذه المرحلة كما تؤثر وسائل الأعلام ومستوى ثقافة الفرد والأسرة وخبرات الفرد في المراحل السابقة واتجاهات الوالدين في النمو الإجتماعي عن المراهقين وتنتهي المراهقة إما بالإستقلال أو سوء التوافق (فالح الهنداوي ، 2005م) .

### **النمو الجنسي في مرحلة المراهقة المتأخرة:**

تتكون فكرة المراهق على التناسل في هذه المرحلة في أجلي صورها وتتمثل الجنسية الحيوية لدى كل من الذكور والأناث السيول الإنفعالية لدى المراهقين من الجنسين في أجلي صورها أيضاً إذ تزداد المشاعر الجنسية عمقاً ويتعلق كل من الذكور والإناث بأفراد الجنس الآخر ويزداد الحلم الجنسي (الاحتلام) عند كل من الجنسين ويلاحظ تجاه الزواج والإستقرار الأسري وتحدث عادة الخطوبة في هذه المرحلة يحد من السلوك الجنسي غير السوي عند المراهقين العادات والتقاليد والإحساس بالذات ورقابة أفراد الأسرة والحياة الأسرية السوية تساعد المراهقين علي تنمية معايير خلقية سليمة.

لمساعدة المراهقين على إحتياز مراحل النمو الجنسي بسلام ومواصلة النمو نحو النضج الجنسي السوي يجب على المتعاملين مع المراهق تزويدهم بمعلومات عن الحياة الزوجية والتأكد له أن العلاقة الجنسية هي جزء من الحياة الزوجية وتوجيه المراهق إلي تجنب المواقف التي تؤدي إلى الإستهارة الجنسية وتوجيهه إلي تهاب السلوك الجنسي وأن ممارسة السلوك الجنسي الخاطئ تتولد عنه مشكلات أكثر وتوجيه المراهق توجيهاً دينياً يحصنه من الوقوع في الخطيئة وذلك يساعد في حل كثير من المشكلات الجنسية (فالح الهنداوي ، 2005م) .

### المراهق والمجتمع:

إن مشكلات المراهق الشخصية قد تكون في التعقيد بحيث يجب علينا الحصول على مساعدة الخبراء الإختصاصيين لأن مثل هذه المواقف تستدعي منا الحل الأنسب والأسلوب الأمثل لأنقاذ المراهق من الهوة التي يقع فيها والحل لا يكون بمتناول يدينا إلا إذا هرعنا بطلب المساعدة من الذين خبروا هذه الأمور ووجدوا الحلول لها. علينا أن نستعين بالأخصائيين أو الموجهين النفسيين في العيادات النفسية أو الأطباء الإختصاصيين الاجتماعيين وذلك إذا لم تسعف جهودنا الشخصية في التغلب على المشاكل التي يعاني منها أبناؤنا وبناتنا (وليم ماسترز ، 1998م).

### المشكلات التي تستأثر بتفكير المراهق:

لقد أتضح نتيجة للدراسات التي أجراها عدد من الباحثين ما بين 1950م إلي 1960م أتضح أن مرحلة المراهقة فترة تخوف وقلق شديدين يستحوذان على المراهق فيجعلانه يعيش في عالم غير عالم الراشدين وقد وجد أن مصدري الإزعاج هذين

يشملان مختلف جوانب تفكير المراهق ووسائل حياته الوجدانية ومجمل المشكلات التي انتهت إليها المذكورة كانت متعددة شامله تلازم المراهق أينما ارتحل وهي تستبد به أكثر في غرف الدراسة ومن هنا تأتي معظم المشاكل الانضباطية في المدرسة وإبراز تلك الظواهر التي تستأثر بتفكير المراهقين هي:

1. مشكلات تتصل بالصحة والنمو
2. مشكلات خاصة بالشخصية
3. مشكلات تصاحب المراهق في جو أسرته
4. مشكلات بالمكانة الاجتماعية
5. مشكلات ترتبط بالمعايير الأخلاقية
6. مشكلات ترتبط بالمعايير الأخلاقية
7. مشكلات ترد إلى المدرسة و الدراسة
8. مشكلات ترجع إلى إختبار مهنة معينة في الحياة (عيد علي الجسماني، 1983م).

### **متطلبات المراهقة والبلوغ:**

متطلبات مرحلة المراهقة كثيرة ومتنوعة وهي تقوم على أسس بيولوجية واجتماعية ونفسية (وليم ماسترز ، 1998م).

### **التبديلات او التحولات الجنسية:**

هذه التغيرات تعرف بظاهرة التغيير الجنسي التي تطرأ على المراهقين بما يسمى البلوغ وهي تنقسم إلى فترات ثلاثة:

1/ فترة ما قبل البلوغ:

وهي الفترة التي تبدو فيها طلائع النمو الجنسي

2/ فترة البلوغ:

وتتضح فيها التغيرات الجنسية فتبدأ الغرز الجنسية في أداء ويفتها مع عدم النضوج الكامل في العملية الجنسية .

3/ فترة ما بعد البلوغ:

وفيها تقوم الأعضاء التناسلية بوظيفتها على أكمل وجه ، وهذه الفترات الثلاثة تبدأ وتنتهي تبعاً لعوامل متعلقة بالجنس والبيئة وطبيعة المراهق فحوالي 50% من الفتيات ينضجن جنسياً فيما بين 12 - 14 سنة بينما ينضج الذكور جنسياً بين 14 - 16 سنة لذا فإن اختلاف الجنس عامل من العوامل المبكرة للبلوغ (وليم ماسترز ، 1998م).

## المبحث الثاني

### مشكلات المراهقة

#### مشكلة المراهقة :

أن البحث عن مشكلات المراهقة لا يعني أن مشكلات هذه المرحلة تفوق مشكلات المراحل الأخرى بل أن لكل مرحلة عملياتها الإنتقالية التي يفرضها المجتمع وأن لكل مرحلة حاجات فسيولوجية نفسية إجتماعية تتطلب إشباعها فإذا لم يتوفر لدى الفرد إشباعها يحدث التوتر والاختلال و عدم التكيف مع البيئة المحيطة . إن تكيف المراهق لا يعني خلوه من المشكلات بل أن التكيف يقاس على اقدرة الفرد علي مواجهة المشكلات وإيجاد حل لها فعندما يتوفر لدى الفرد القدرة على مواجهة المشكلات التي يتعرض لها في بيئته يصبح قادراً على التكيف مع نفسه ومع الآخرين وأن الهدف الأساسي لعرض مشكلات المراهقة هو مساعدة المراهق ان يفهم نفسه ويفهم مشكلاته ويكتسب الأساليب السوية لمواجهة هذه المشكلات.

أقام كثير من الباحثين في مجتمعات متعددة بدراسات تناولت مشكلات المراهقة واختلاف نتائج هذه الأبحاث راجع إلي اختلاف البيئة لما فيها من تباين في الثقافة والظروف الاجتماعية والاقتصادية فقد تجد مثلاً المشكلات الجنسية عند المراهقين أهمية كبرى عن مجتمع ما وقد تكون المشكلات الانفعالية في المرتبة في مجتمع

آخر (خليل ميخائيل ، 2003م)

## العوامل المؤدية إلي ظهور المشكلات في مرحلة المراهقة:

هنالك العديد من الأسباب والعوامل التي تجعل المراهق يواجه العديد من المشكلات

وهذه العوامل هي:

### عدم الاستغلال الاقتصادي:

يلاحظ علي الفرد اعتماده علي والديه وغيرهم من الكبار خاصة فيما يتعلق بالجوانب المادية ولم يحصل بعد الإستقلال الاقتصادي الذي يساعده علي حل الكثير من المشكلات.

### الصراعات الداخلية:

وهي الصراعات التي تطرأ من انتقال المراهق من مرحلة الطفولة إلى مرحلة المراهقة بالرغم من أن المراهق يسعى لاستغلال إلا أنه يبقى محتاجاً إلى مساعدة الآخرين من أجل تحقيق أمنه وطمأنينته .

### الضغوط الاجتماعية:

المراهق في هذه المرحلة علي ان يفكر لنفسه ويحقق ذاته ولكن لأبد أن يطابق تفكيره وسلوكه مع المعايير الاجتماعيه كذلك يريد المراهق تحقيق ميوله واشباع حاجاته ولكن في إطار توافقه الإجتماعى مع الاخرين.

## الإختبارات والقرارات:

على المراهق اتخاذ قراراته الحيوية التي تحدد مستقبل حياته خاصة القرارات التي ترتبط بتعليمه واختيار مهنته أو ما يتعلق بالزواج وتكوين الأسرة أو ممارسة بعض الهوايات وتكوين بعض الصداقات (سامي ملحم ، 2004م).

## عدم الوضوح:

الغموض الذي يكتنف الكبار من آباء ومربين حول عدد من المفاهيم التي يسعى المراهق لتحقيقها في هذه المرحلة مثل السلطة والحرية والنظام والطاعة وغيرها واختلاف وجهات النظر بين الكبار والمراهقين يحدث نوع من التشويش في تلك المفاهيم (سامي ملحم ، 2004م).

من خلال الدراسات والبحوث التي تم إجراؤها في كثير من بلدان العالم يمكننا استخلاص أهم المشكلات التي قد يتعرض لها المراهق في هذه المرحلة والتي تتمثل في الآتي:

## المشكلات الصحية والجسمية:

ونعني بها تلك المشكلات التي تتعلق بالحالة الصحية للمراهق والاضطرابات التي يتعرض لها ومدى تقبله للتغيرات الجسدية التي تحدث له في هذه المرحلة وتشير الدراسات إلى أن المشكلات الصحية والجسمية تمثل مركزاً هاماً من بين المشكلات التي يتعرض لها المراهق والتي تتمثل في الآتي:

1/ التعب الشديد

2/ الصراع الشديد

3/ العيوب الجسمية مثل حب الشباب وتظهر المشكلات عادة نتيجة اهتمام المراهق بجسده وصوره جسمه ، وأن ردة فعل المراهق إزاء هذه العيوب تتمثل في التوتر والقلق واضطراب العلاقات بينه وبين أقرانه .

4/ عدم فهم المراهق للمتغيرات بسبب قلق وتوتر لديه

5/ الاهتمام الشديد بتقوية الجسم بالألعاب الرياضية (محمود عطا ، 1997م).

### المشكلات الاقتصادية:

تلعب المشكلات الاقتصادية دوراً هاماً في حياة المراهق وتسبب لديه الكثير من القلق وتشير المشكلات الاقتصادية إلى ضعف المستوى الاقتصادي ومما يترتب عليه عدم إشباع حاجات المراهق ومطالبه وغالباً ما يتدخل حول كيفية إنفاق المراهق لنقوده وعدم الاستغلال في التصرف بها ومن أكثر المشكلات الاقتصادية شيوعاً لدى المراهقين هي:

- رغبة المراهق في التصرف والاستغلال بالمال كيفما يريد

- ضعف الحالة المالية للمراهق وعدم وجود مصدر ثابت للأموال اللازمة لإشباع الحاجات.

- خلق المراهق حول إيجاد عمل خارجي لكسب المال ومساعدة الأسرة



- الخلافات الأسرية في تعرض الشئون المالية للأسرة.

- مشكلة فقدان المنزل لكثير من عوامل الراحة بسبب الظروف الاقتصادية.

- عدم الاستقرار المالي للأسرة (سيد محمود الطواب ، 1998م).

### المشكلات الأسرية:

تشير المشكلات الأسرية إلى نمط العلاقات الأسرية والاتجاهات الوالديه في معاملة المراهقين ومدى تفهم الآباء لحاجاتهم ونظرة المراهقين إلى متطلبات الأبوية ورغبة المراهق في الاستقلالية والاعتماد على الذات في مواجهة متطلبات الحياة له فالمراهق يود التخلص من مراقبة الوالدين له كي يعتمد على نفسه في تنظيم وقته وانجاز قراراته بنفسه وتتمثل مشكلات المراهقة الأسرية في الآتي:

1. عدم تفهم الآباء لحاجات المراهق وصعوبة التقاهم معهم.
2. عدم توفير البيئة المناسبة داخل الأسرة
3. الحد من حرية المراهق في كثير من الأمور الحياتية
4. عدم قدرة المراهق على مناقشة أمور الأسرة مع الوالدين
5. اختلاف الأداء بين المراهق وأسرته في حل مشكلاته الأسرية وتبني المراهق أفكار جديدة قد تختلف كثيراً عما يؤمن به (حامد زهران ، 1999م).

## المشكلات المدرسية:

تشير المشكلات المدرسية إلى المشكلات التي تتعلق بعلاقة الطالب بمدرسيه وزملائه و مدى تكيفه معهم والم مشكلات المرتبطة بالتدصيل الدراسي و طرق الاستنكار والامتحانات المدرسية حيث يفرض الجو المدرسي التعامل مع المدرسين والمنهج وواجبات المدرسة وأنظمتها التي تحد من حرية المراهق وتنتقص من قيمته كما يؤدي النظام إلى تمرد المراهق وفشله في إقامة علاقات متوازنة داخل المدرسة وتتمثل المشكلات المدرسية للمراهقة في الآتي:

1. التفكير في الحصول على درجات عالية

2. قلق الامتحانات

3. المقررات المدرسية للمراهق وعدم ارتباط معظمها لواقع المراهق

4. عدم القدرة على تنظيم الوقت

ويبدو أن المراهق في حاجة إلى من يعينه أو يهديه إلى طريقة مجديه في المذاكرة وإلى تخطيط أوقات الدراسة اليومية بحيث يتمكن من تنظيم أوقاته بين الدراسة واللعب (عادل الأشول ، 1984م).

## المشكلات المهنية:

إن مرحلة المراهقة من أخطر المراحل الحياتية للأفراد نظراً لارتباط هذه المرحلة بمستقبل المراهق وحاجاته الملحة في المساعدة للتخطيط لمستقبله الحياتي وجهله بالقدرة العملية التي تتيح له فرصة تعليم مهنة أفضل تتمثل المشكلات المهنية للمراهقين بالآتي:

1. الحاجة إلى رسم خطة عمل مستقبلية للمراهق
2. الحاجة إلى معرفة المعلومات المتعلقة بالدراسات الجامعية والمهن المختلفة ومزايا كل منها ومدى مناسبتها للمراهق .
3. الخوف من عدم القدرة على إيجاد عمل مناسب له به التخرج(مد مود عطا،1997) .

## المشكلات الجنسية:

يعاني المراهق في هذه المرحلة من عدم معرفة حقيقة للجنس وطبيعة مشكلاته ويلجأ المراهق في كثير من الحالات للحصول على معلومات حول الجنس من أقرانه او الكثير مما ينتج عن ذلك القلق والحيرة نظراً لتناقص المعلومات التي يحصل عليها وتتمثل المشكلات الجنسية للمراهق في الآتي :

- 1/ عدم الفرد علي مناقشة الوالدين في المسائل الجنسية
- 2/ الحاجة إلى الأفراد الناجحة عن استعمال العادة السرية وكيفية التخلص منها .

3/ الحاجة إلى معرفة الأمراض الجنسية

4/ التفكير في الحصول على زوجة منافسة

5/ الشعور بالذنب لقيام المراهق بأفعال جنسية متكررة (محمود عطا 1997) .

### المشكلات الأخلاقية:

تشير المشكلات الأخلاقية والقيمة إلى أهمية الدين والأخلاق في حياة المراهق حيث يظهر الشعور الديني بوضوح في هذا المرحلة ولا يقتصر دور الدين على قيام بالوظائف الضبط والتحكم في نزوات المراهق وإنما ينتج حاجات نفسية أكثر عمقا في نفوس المراهقين ومن أكثر الأخلاقية والاقيمييه شيوعا لدي المراهقين ما يلي :

1/ ابتعاد المراهقين عن الدين

2/ الشعور بالندم لعدم المحافظة على الصلاة

3/ الحاجة إلى معرفة الكثير من الأمور الدينية

4/ الشعور بالاضطراب والتوتر بسبب القيام بأعمال لا يرضيها الله .

5/ الخشية من عذاب الله . (سامي ملحم 2004 م)

### المشكلات الاجتماعية:

تشير المشكلات الاجتماعية للمراهق إلى عدم تكيف المراهق مع الآخرين ومدى تحقيق حاجاته إلى الاعتبار والقبول الاجتماعي والانتماء والتقدير وتتمثل المشكلات الاجتماعية التالية أكثر المشكلات شيوعا لدي المراهقين وهي :

1/ الرقبة في أن يكون المراهق محبوبا أكثر ممن هم حوله

2/ الرقبة في البحث عن من يستطيع احشاء يره لهم

3/ القلق في انتشار العراء بين الناس

4/ بالخجل عندما يكون في مجلس الكبار (محمود عطا، 1997).

### المشكلات النفسية:

تعد المشكلات النفسية للمراهق نتائج وعوامل كثيرة بعضها إجتماعي راجع لظروف بيئية محليه وبعضها فسيولوجي فيروز الدافع الجنسي وما لصاحبه في محاولات لإشباعه والذمو الجنسي السريع الذي يشير اهتمام المراهق وفرديته على إشباع حاجاته المختلفة و ينعكس بشكل أو بآخر على مشكلاته النفسية و من أكثر المشكلات النفسية للمراهقين ما يلي :

1/الحساسية للنقد والتجريح

2/الشعور بالندم لأفعال يقوم بها أثناء غضبة

3/عدم تمكن المراهق في السيطرة على أحلام اليقظة

4/الخشية من ارتكاب الخطأ

5/الشعور الحزن والضيق دون سبب واضح ( حامد زهران 1992).

### مشكلات قضاء أوقات الفراغ:

تشير مشكلات المراهقة المتعلقة بقضاء أوقات الفراغ إلى معناها المراهق من كثرة الفراغ لديه وعدم فردته ملء الفراغ نتيجة سوء التخطيط خاصة اذا ارتبط ذلك بقلة الأندية المتاحة لشغل أوقات الفراغ حيث يستطيع المراهق خلال تواجد هذا الانديه

إتباع معظم حاجاته النفسية والاجتماعية وتنمية شخصيته وقدرته الى مصدرا مهما  
في تأكيد المراهق ووسيلة لتنمية مواهبه وقدراته ومجالا لتحقيق حدة التوتر والقلق  
الناجم عن أوقات الفراغ ومن أكثر المشكلات شيوعا لدي المراهق :

1/كثرة اوقات الفراغ والرقبة في شغلها

2/قله الاتديه والنشاطات التي يمكنه ممارستها

3/عدم الفردة على اكتساب المهارات في الألعاب ألياضيه

4/عدم الفردة على تنظيم أوقات الفراغ .

5/الشعور بالتوتر والقلق نتيجة أوقات الفراغ في أمكنه غير مناسبة.( سامي معلم

. (2004)

### مشكلات المراهقة الانفعالية وأسبابها:

ومن الضروري جداً للآباء والمربين أن يتفهموا الأسباب الكامنة وراء مشكلات  
المراهقة الانفعالية.

وقد يؤدي الجهل بهذه الأسباب أو إهمال النظر إليها إلى عواقب وخيمة من أبرزها  
حدوث التصادم بين المراهق وبين القائمين على تربيته وهو الأمر الذي يجب تفاديه  
والحرص على منعه بإصرار وفيما يلي أبرز هذه الأسباب وهي:

1. العجز عن التكيف مع البيئة

2. العجز المالي

3. الدافع الجنسي

4. عدم تناسب النضج العقلي مع النضج الجسمي

5. تكيفه للمسئوليات فوق قدراته (محمود جمال الدين محفوظ ، 1977م).

### مشكلات المراهق في البيئة المحلية:

من المشكلات التي تواجه طلاب المرحلة الثانوية في فترة المراهقة هي الآتي:

1. عدم تفهم الأسرة لحاجات المراهق: ومن ذلك عدم تقبل آرائه و قلة مشاركته في

اتخاذ القرار الفجوة بين الآباء والأبناء تدخل الأسرة في شئونه تقيد حريته.

2. سلوكيات انفعالية واجتماعية: ويتمثل ذلك في رغبة المراهق في التسلط والسيطرة

، العناد والأعتداد بالرأي وعدم الاقتناع بسهولة ، رفض نقد الآخرين ، عدم تقبل

النصح.

3. كثرة الصراع النفسي: ويتمثل في الصراع بين رغبة المراهق في الاستقلال في رأيه

، واختيار أصدقائه وملابسه ، وبين التبعية وأراء الأهل ، صراع بين الولاء للرفاق

والوالدين بين الدراسة والعمل.

4. مشكلة أوقات الفراغ: وتتمثل في كثرة أوقات الفراغ التي يعيشها المراهق ، وقلة

إقباله على الأنشطة.

5. سيطرة أحلام اليقظة: وتتمثل في لجوء المراهق التي تحقق بعض أمانيه

وظموحاته وإشباع حاجاته عن طريق أحلام اليقظة .

6. الخوف الاجتماعي: وترتفع هذه الظاهرة بين المراهقين فقد أوردت بعض البحوث الأخرى خوف المراهق من الاندماج مع الآخرين وخوفه من اتخاذ القرار (محمود عطا ، 1997م).



## المبحث الثالث

### التحصيل الدراسي

#### التحصيل لغة:

من حصل الشئ يعني ما سواه (وليد عبد اللطيف ، 1988م)

#### التحصيل اصطلاحاً:

هو اتفاق الآراء من معارف ومهارات معينة يكتسبها الطالب من خلال المادة الدراسية عن طريق مقارنته بالطلاب أو في ضوء معايير معينة (سعد محمد الحرنقي ، 1995م) .

ويعرف في قاموس التربية وعلم النفس بأنه انجاز أو عمل أو إحرار تفوق في مهارات أو مجموعة من المعارف التي من شأنها أن تؤثر في قدرة الفرد على الاستدلال .

وذكر كذلك التحصيل الأكاديمي على أنه مستوى الآراء في سلسلة من الإختبارات المقننة غالباً ما تكون تربوية يتضح في العرض السابق للتعريفات الخاصة بمفهوم التحصيل أن أغلب التعريفات أكد أن التحصيل هو الشئ الذي تقيسه الإختبارات التدصيلية ومعبراً عنه بالدرجات التي يحصل عليها الطالب في الإختبارات الموضوعية وأكد أيضاً (كارتر جودن) بأن الآراء التي تكتسب بطريقة معينة أو في

ضوء معايير معينة للتدصيل وهو بلوغ الطالب إلي مستوى معين من الاتفاق من خلال الاختبارات المعدة سلفاً (سيد عبد المجيد ، 1990م) .

### تقويم التدصيل الدراسي:

إن المقياس العقلي انتشر حتى أم تدت فكرته الرئيسية إلي تطوير الامتحانات الدراسية لتصبح اداة صالحة للمقياس الموضوعي وظهرت الاختبارات التدصيلية التي تعتبر في بنائها علي تدديد الأعمال التدصيلية لكل مادة من المواد الدراسية وظهر من انتشار المقياس العقلي أهمية التدقويم المدرسي ويعتبر التدقويم من الأهداف العامة التي يسعى العلم لتحقيقها بتقويمه للطلاب هادفاً من ذلك دراسة العوامل المختلفة التي تؤدي إلي نموها نمواً صحيحاً في الخبرة التعليمية وتتبع هذا النمو ويستخدم المقياس والتقويم في كتساب استعدادات الطلاب وقدراتهم الخاصة وصفاتهم المزاجية والشخصية ومشكلاتهم التي يمكن أن تؤثر علي التدصيل ويعتبر تدقويم المعلم لطلابه أهم موضوعات التدقويم التربوي حيث يرمي التدقويم هنا إلي تدقويم الأثر الذي تدثه عملية التربية علي الطلاب في مادة معينة وكان هذا التدصيل يعتبر مقياسه علي اختبار مدرسي من عمل المعلم أما الآن فإن التدقويم لا يقتصر علي ناحية التدصيل فقط وإنما عملية التدقويم تتناول الجوانب المختلفة من شخصية الطلاب سواء كانت عقلية أو اجتماعية أو انفعالية أو جسمية إلي غير ذلك من مجالات الحياة للطلاب.

ومن كل ما سبق يتضح أنه لا توجد عوامل عديدة تؤثر في تحصيل التلاميذ بدور المعلم والأثر الذي يحدث من نفوس الطلاب وكذلك جو المدرسة حيث أن التحصيل يرتبط بالامتحانات التي تعقد بالمدرسة وتوجد عوامل وطرق مناسبة تساعد الطلاب علي زيادة تحصيلهم في المواد الدراسية منها التعليم عن طريق أساليب وطرق التعاون وغيرها (جابر عبد المجيد ، 1998م).

### أهمية التحصيل الدراسي:

التحصيل يعتبر محكماً أساسياً على مدى ما يمكن أن يحصله الطالب في المستقبل حيث تعطي المدرسة أهمية كبرى لدرجات الطلاب ومجموعهم الكلي وهو أول ما يلفت النظر لتقويم الطالب وتوجيهها الجهة التي يمكن أن ينجح فيها والمدرسة بمناهجها الخاصة وطرق التدريس ومعاييرها ومميزاتها العامة تعنى باكتشاف استعدادات التلاميذ المختلفة حيث تساعد الطالب على تكيفه لهذه الاستعدادات التي تمت في هذه المرحلة ويلعب التحصيل الدراسي في المدرسة دوراً كبيراً في تشكيل عملية التعلم وتحريرها والتحصيل الدراسي على أهميته ليس هو المتغير الوحيد في عملية التعليم نظراً لأن عملية التحصيل معقدة وتؤثر فيها عوامل كثيرة ومن ثم فالدرجات ليس دائماً مقياساً صادقاً لقدرة الطالب على التحصيل إذ كثيراً ما تتدخل في عملية التحصيل عوامل بعضها متعلق بالخبرة التعليمية وطرق تعليمها (جابر عبد المجيد ، 1998م).

إن التحصيل يهدف إلي الحصول على معلومات تظهر مدى ما حصله التلميذ بطريقة مباشرة من محتويات مادة معينة كما يهدف إلي التواصل إلي معلومات عن ترتيب التلميذ في التحصيل في فترة معينة ومركزه بالنسبة لمجموعته ولا يقتصر هدف التحصيل الدراسي على ذلك ولكن يمتد إلي محاولة رسم صورة نفسية لقدرات التلميذ العقلية المعرفية وتحصيله في مختلف المواد (رمزية الغريب ، 1970م) .

### العوامل التي تؤثر على التحصيل الدراسي:

هنالك عدد من العوامل التي تؤثر على التحصيل الدراسي هي:

#### 1/ الاستعدادات العقلية:

درجة نضج هذه الاستعدادات ومدى اتساع الخبرات المتعلقة مع مستوى نضج التلاميذ في كل مرحلة ولذلك تهتم المدرسة الحديثة بأن تتفق الخبرات المراد تعلمها مع مستوى النضج والإستعداد العقلي عند التلاميذ مع التحصيل الدراسي لهم في مراحل التعليم المختلفة .

#### 2/ تكامل شخصية المتعلم وشعوره بالأمن له أثر إيجابي على التحصيل:

أما إذا كان الفرد قد مرت به الظروف البيئية ما جعله يشعر بعدم الأمن وفقدان الثقة بالنفس فإن هذا ينعكس علي تحصيله ويقلل من قدرته على المثابرة والتركيز.

#### 3/ اتجاهات الوالدين نحو أبنائهم ومستوى تحصيلهم الدراسي:

قد بينت إحدى الدراسات التي أجريت علي أطفال من ستة أن هناك علاقة سالبة بين درجات أفراد العينة في التحصيل الدراسي وبين درجات أبنائهم في أبعاد الأتية:  
التسلط - الإهمال - الحماية الزائدة - إثارة الألم النفسي - التدليك - التذبذب -  
التفرقة.

#### 4/ دور المعلم في التأثير علي تحصيل التلاميذ:

حيث يقوم المعلم بدور كبير في مقدار إفادة المتعلم من هذا الموقف أو عدم إفادته منه فالمعلم باحتكاكه مع الطلاب يقوم في اليوم الدراسي الواحد باتخاذ قرارات معقدة توجه تعامله معهم وتحدد نوع الحياة التي يحيها الطلاب في المدرسة لذلك نرى أن المعلم الكفؤ هو الذي يكون قادراً على فهم وإدراك طبيعة الطالب والعوامل التي تميزه وتؤثر فيه (أمنة عبد الله زكي ، 1985م).

#### 5/ الجو المدرسي العام:

إن العوامل ذات الأثر الملموس في الموقف التعليمي ويقصد بالجو المدرسي العلاقة الإجتماعية بين أفراد المجتمع سواء كانت علاقة المدير بالمعلمين أو علاقة المعلم بتلاميذه وعلاقة التلاميذ بعضهم ببعض (صفاء الأعسر ، 1983م).

## 6/ النوع:

هنالك بعض الخصائص والسمات يحرز فيها الذكور تفوقاً نسبياً على الإناث مثل القدرة العددية والقدرة الرياضية والحساب والميل الحسابي وهناك بعض السمات والخصائص التي تحرز فيها الإناث تفوقاً نسبياً على الذكور مثل القدرة اللغوية والميل الأدبي وميل الخدمة الاجتماعية (فتحي الزيادة ، 1995م).

## 7/ الطبقة الاجتماعية:

تشير بعض الدراسات إلى وجود فروق جوهرية في المهارات المتعلقة باكتساب المفاهيم والتحصيل الدراسي في المدرسة بين ذوي المستوى الاجتماعي والاقتصادي المنخفض لصالح المجموعة الأولى .

## أهداف قياس التحصيل الدراسي:

1. تيسير عمليات التعلم بمعرفة نقاط الضعف من المتعلم السابق
2. توضيح للطالبات مدى ملائمة طريقة التدريس والمذاكرة التي تتبعها
3. تقييد في تطوير وتحسين طرق التدريس وفي مراجعة محتويات المناهج (محمد

عبد السلام ، 1990م)

## مشاكل التحصيل الدراسي:

إن مشاكل المجتمع عموماً المدرسية خصوصاً وأن مشاكل التحصيل عامة لا يمكن حلها في الواقع إلا بقدر وطني واستراتيجية متكاملة تضع في حساباتها الاجتماعيات والامكانيات كافة ومواطن الضعف ومن أمثلتها:

- العمل المنظم وغير المنظم للناشئة (عماله الأطفال بشكل عام)
- المجاعات التي أهكت العقل البشري قبل حسمه
- الفتن الداخلية أو الحروب الأهلية
- التحرير الخارجي بالاستعمار أو الغزو أو الاحتلال أو الحصار
- الحروب الوطنية من أجل التحرير أو الاستقلال
- المغذيات العقلية ، بدءاً بالقات والبيرة وحبوب الهلوسة والمشروبات الكحولية والحشيش وانتهاء بالهيروين وقنوات الجنس الفضائية والمجلات والأفلام الفاضحة
- الأنشطة والعمليات الزائدة للمجتمع
- النقص العام من متطلبات الحياة اليومية للناس
- فوضى الحياة العامة وتداخل افضلياتها اليومية (محمد حمدان ، 1996م).

## 2/ مشاكل خاصة:

والتي تتثل بمختلف العوامل والعمليات المشتركة في انتاج التحصيل الدراسي لدى التلاميذ بما فيها التلاميذ انفسهم أي المتعلمين والمعلمين والمدارس والمناهج ، البيئة

التعليمية والعينات التربوية والخدمات البشرية المساعدة والقوانين واللوائح وأنظمة

التعليم والتدريس والتقييم والتنسيق مع الاسرة والمجتمع (محمد حمدان ، 1996م)

إن علم النفس اهتم بالمشكلات التي تصل إلي درجة الخروج عن السلوك المألوف

الذي يعوق حياة الفرد العادية وؤثر على حياته الدراسية والإجتماعية من هذه

المشكلات مشكلة التخلف الدراسي وان هناك عوامل كثيرة ويمكن أن تؤدي إلى

التخلف الدراسي ترتبط بعوامل إجتماعية ونفسية وتربوية والتي تتحدد فيما يلي:

1. انخفاض نسبة الذكاء العام عن المعدل المتوسط لأن تكون القدرة على اكتساب

الوظائف العقلية المعقدة يحتاج إلي نسبة ذكاء لا تقل عن الحد الأدنى المساعد علي

التحصيل المعقول أي أن الضعف في الناحية العقلية أو النقص في قدرات الطالب

العقلية والذي تصفه غالباً بالغباء عامل مهم من التأخر الدراسي .

2. عامل معنوي: مثل ضعف السمع أو البصر ودورهما وكذلك التلف المذحي

والأضطراب الصحي العام يعتبر عاملاً هاماً في عملية التعلم ولان عملية التعلم

تحتاج إلي إنسان صحيح البنية مكتمل الحواس خالي من العيوب الخلقية المتصلة

بالجهاز العقلي أو الأجهزة العصبية أو العمليات الحسية المتصلة بها.

3. البيئة والمجتمع في حالات اضطرابات التنشئة الإجتماعية في الأسرة وسوء

التوافق الإجتماعي كان يصاحب الطالب أصدقاء السوء وبأن ينشأ في ظل علاقات



اجتماعية مضطربة القيم والمفاهيم والسلوك أو حرمان السلوك أو حرمان الطالب من المثيرات الثقافية والعقلية.

4. علاقات الطالب بالمدرسة:

ولأن المدارس الثانوية متعددة النشاطات فإن كراهية الطالب لوجه من أوجه النشاط الدراسي قد يكون سبباً في كراهية المدرسة وبالتالي للدراسة والفجوة بين المادة التي يدرسها والواقع الذي يعيش فيه أو صعوبة الطرق التي يدرس بها المناهج أو إنعدام التوجيه والضبط التربوي كل هذه العوامل تلعب دوراً هاماً في التخلف الدراسي .

5. الإضطرابات الإنفعالية مثل عمليات الإحباط المستمرة سواء في البيت أو المدرسة والاضطرابات العصبية وعدم الاتزان الانفعالي والحرمان الدائم.

6. ضعف الدافعية: كما نعلم لها دور مهم في التعليم فعدم بذل الجهد الكافي في التحصيل وقلة الاهتمام مرتبطة بضعف الدافعية.

7. أسلوب التربية للطالب ونوع المعاملة التي يجدها في أسرته وعلاقة أفراد الأسرة ببعضها ومدى اضطرابها أو توفر المادة والرضا بها وعدم التناسب بين قدرات الطالب وطموحاته وسنه .

8. عدم اعتماد الطالب على نفسه وتحمل مسؤولياته اعتماده على والديه أو المدرس الخصوصي .

9. ضعف الذاكرة: فالتذكر هو أساس العمليات العقلية والوسيلة التي يخزن بها ما يكتسب من خبرات ومعلومات ولأن النسيان عامل كبير في التأخر الدراسي فالعلاقة بين التذكر والحفظ قوية وقوة الذاكرة وعدم النسيان مظاهر من مظاهر النشاط العقلي وعلامتان هامتان في تذكر الخبرات السابقة وتخزينها .

10. ظروف الطالب الاقتصادية مثل توفير احتياجات الطالب من الأدوات المدرسية وامتلاكه ما يمتلكه زملاؤه أمر مهم وفقدانه لذلك قد يجعله متخلفاً دراسياً (عباس محجوب ، 2000) .

## المبحث الرابع

### الدراسات السابقة

يتناول هذا المبحث عرض الدراسات التي أجريت في نفس مجال الدراسة الحالية ، ثم يتبع ذلك تعليق الباحثة على هذه الدراسات مع توضيح أوجه استفادتها منها ، وتنتهي بتوضيح أوجه الالتقاء والاختلاف بين الدراسات السابقة والدراسات الحالية وقد راعت الباحثة في تنظيم هذا المبحث تقسيم الدراسات السابقة إلى دراسات عربية وأجنبية كما راعت الباحثة التسلسل التاريخي تنازلياً لهذه الدراسات داخل كل قسم.

### أولاً: الدراسات العربية:

#### 1/ دراسة عليّة سعيد: 2012م:

بعنوان المشكلات النفسية و السلوكية وعلاقتها ببعض المتغيرات دراسة ميدانية علي طلاب كلية التربية بالمستويين الأول/الرابع جامعة السودان للعلوم والتكنولوجيا. تهدف الدراسة إلي التعرف على المشكلات النفسية والسلوكية لدى طلاب كلية التربية والتعرف على المشكلات النفسية والسلوكية وفقاً للمتغيرات الآتية: النوع/التخصص/المستوى الدراسي (أولى/رابعة) استخدمت الباحثة المنهج الوصفي وقامة (موني) لضبط المشكلات على طلاب جامعة السودان للعلوم والتكنولوجيا كلية التربية المستوى الأول والرابع والتي نتج عن دراستها ما يلي:

1. نوجد مشكلات نفسية بين طلاب كلية التربية بجامعة السودان للعلوم والتكنولوجيا.

2. لا توجد مشكلات سلوكية بين طلاب كلية التربية بجامعة السودان للعلوم والتكنولوجيا .

3. لا توجد فروق ذات دلالة إحصائية بين طلاب كلية التربية بجامعة السودان للعلوم والتكنولوجيا حسب متغير المستوى الدراسي لصالح المعنوي الأول.

4. توجد فروق ذات دلالة إحصائية بين طلاب كلية التربية بجامعة السودان للعلوم والتكنولوجيا حسب متغير التخصص الدراسي لصالح التخصص العلمي .

5. المشكلات النفسية أكثر من المشكلات السلوكية بين طلاب كلية التربية بجامعة السودان للعلوم والتكنولوجيا .

6. توجد علاقة ارتباط سالبة بين المشكلات النفسية والمستوى الدراسي الأول.

7. توجد فروق ذات دلالة إحصائية بين طلاب كلية التربية بجامعة السودان للعلوم والتكنولوجيا حسب متغير النوع لصالح الإناث.

2/ دراسة سلوى كمال الزبير (2004م) بعنوان: مشكلات الفتاة المراهقة وعلاقتها

ببعض المتغيرات الديمقراطية في المرحلة الثانوية الحكومية بمحافظة الخرطوم.

تهدف الدراسة إلى التعرف على بعض مشكلات الفتاة المراهقة بالمرحلة الثانوية

بمحافظة الخرطوم والتعرف على طبيعة العلاقة الارتباطية بين هذه المشكلات

وبعض المتغيرات الديمقراطية التي تم تحديدها بعدد أفراد الأسرة ، دخل الأسرة ، المستوى الصفّي للفتاة ، ومستوى التحصيل الدراسي ، استخدمت الباحثة لتحقيق هذه الأهداف استبيان للمعلومات واستخدمت قائمة (موني) لضبط المشكلات واستخدمنا المنهج الوصفي التحليلي وقامت باختيار عينة عشوائية من طالبات المرحلة الثانوية بمحافظة الخرطوم بالصفوف الأول ، الثاني ، الثالث ، وبلغت العينة (350 طالبة).  
توصلت الدراسة إلى النتائج التالية:

1. لم تسجل العينة درجات ذات دلالة إحصائية بالنسبة للمشكلات التي تم اختبارها والمأخوذة من قائمة موني لمشكلات الفتاة المراهقة .
2. أظهرت النتائج عدم وجود علاقة ارتباط دالة إحصائياً بين تعليم الأب أم الأم قد أظهرت النتائج وجود علاقة ارتباط دالة إحصائياً مع بعض المشكلات.
3. أظهرت النتائج عدم وجود علاقة ارتباط دالة إحصائياً بين المشكلات وعدد أفراد الأسرة.
4. أوضحت النتيجة أنه لا توجد علاقة ارتباط دالة إحصائياً بين متغير دخل الأسرة مع مشكلات الفئة المراهقة .
5. أوضحت نتيجة الغرض الخامس عدم وجود علاقة ارتباط بين مشكلات الفتاة المراهقة ومستوى تحصيلهن الدراسي .

6. أوضحت نتيجة الغرض السادس أنه لا توجد فروق في مشكلات الفتيات المراهقات تبعاً لمستواهن الفصلي (أولى ، ثانية ، الثالثة).

3/ دراسة هالة عبد العظيم حسن محمد (2002م) بعنوان: المشكلات النفسية والاجتماعية للطلاب المراهقين بالمرحلة الثانوية بمحافظة أم درمان ، هدفت الدراسة لمعرفة مشكلات المراهقين النفسية والاجتماعية لطلاب المرحلة الثانوية بمحافظة أم درمان ولتحقيق هذا الهدف استخدمت الباحثة المنهج الوصفي التحليلي وتم اختيار العينة من المدارس الثانوية الحكومية بمحافظة أم درمان والتي بلغ حجمها (400) طالب (175) طالبة طبقت الباحثة مقياس المشكلات النفسية والاجتماعية الذي أعدته الباحثة كوسيلة لجمع المعلومات وقد توصلت الباحثة للنتائج التالية:

1. لا توجد مشكلات نفسية واجتماعية وسط المراهقين بدرجة دالة نهائياً
2. لا توجد علاقة ارتباطية بين مشكلات المراهقين النفسية والاجتماعية
3. لا توجد علاقة ارتباطية بين مشكلات المراهقين النفسية والاجتماعية ومستوى الدخل الشهري للأسرة .

4. لا توجد علاقة بين مشكلات المراهقين النفسية والاجتماعية وترتيب المراهق الميلادي

5. لا توجد فروق في مشكلات المراهقين والمراهقات النفسية والاجتماعية

6. لا توجد فروق ذات دلالة إحصائية في مشكلات المراهقين النفسية والاجتماعية تبعاً للعمر والفصل الدراسي .

7. لا توجد علاقة دالة بين مشكلات المراهقين النفسية والاجتماعية والمستوى التعليمي للوالدين .

8. لا توجد فروق ذات دلالة إحصائية في مشكلات المراهقين النفسية والاجتماعية تبعاً للسكن.

9. لا توجد فروق ذات دلالة إحصائية في مشكلات المراهقين النفسية والاجتماعية تبعاً للوظيفة بالنسبة للوالدين.

4/ دراسة غادة الأمين أحمد (2001م) بعنوان: مشكلات طلاب المرحلة الثانوية وتصميم مقترح لبرنامج إرشادي بحث تكميلي لذيل درجة الماجستير في العلاج النفسي .

هدفت الدراسة إلى معرفة المشكلات التي تواجه طلاب وطالبات المرحلة الثانوية وتحتاج إلى توجيه وإرشاد كما هدفت إلى معرفة الفروق النوعية في المشكلات وأهميتها بالترتيب عند كل من الجنسين بهدف وضع برنامج إرشادي لمقابلة تلك المشكلات.

استخدمت الباحثة في هذه الدراسة المنهج الوصفي كما استخدمت استبانة قامت بتصميمها كأداة لجمع البيانات وتكونت عينة الدراسة من (198) طالب وطالبة من

مدارس محافظة بحري الحكومية تم اختيارهم بطريقة المعاينة الطبقية العشوائية المتساوية حيث تم اختيار (33) طالباً وطالبة من كل صف وقد استخدمت الباحثة عدة أساليب إحصائية وهي:

1. طريقة تحليل التباين (معادلة الفاكرنباخ) وذلك لمعرفة التباين

2. معادلة الصدق الذاتي

3. النسب المئوية لمستوى المسكلات

4. اختبار (ت) لمتوسط مجموعتين مستقلتين

5. مؤشر حدة المشكلات

وقد توصلت الدراسة إلى النتائج الآتية:

- أثبتت الدراسة أن توجد مشكلات لدى طلاب وطالبات المرحلة الثانوية تحتاج لتوجيه وإرشاد.

- أثبتت الدراسة أنه توجد فروق بين طلاب وطالبات المرحلة الثانوية في المشكلات المختلفة تحتاج لتوجيه وإرشاد تعزى لمتغير النوع عند الطالبات بدرجة أكبر من الطلاب .

- أثبتت الدراسة أنه توجد فروق بين الطلاب والطالبات في المرحلة الثانوية في ترتيب المشكلات لتوجيه وإرشاد



ولمقابلة احتياجات الطلاب والطالبات في هذه المشاكل فقد تم وضع مقترح لبرنامج إرشادي جماعي يغطي عاماً دراسياً كاملاً وهو عبارة عن محاضرات أسبوعية تتخللها مناقشات مع الطلاب والطالبات إضافة إلى الجلسات الفردية للاحالات الخاصة.

5/ دراسة أم سلمة عبد الله محمد أحمد تمار (1998م) بعنوان: سمة التدين وعلاقتها بالقلق لدى طلاب وطالبات المرحلة الثانوية بمحافظة بور تسودان هدفت هذه الدراسة إلى بحث العلاقة بين سمه التدين والقلق لدى طلاب وطالبات المرحلة الثانوية بمدارس وزارة التربية والتعليم بمحافظة بور تسودان محافظة بور تسودان وقد بلغ متوسط أعمارهم (16.4) سنة تمثلت أدوات الدراسة في مقياس درجة التدين الذي أعده عبد الرحمن عثمان (1997م) ومقياس القلق لـ (جانيت تيلور) توصلت الدراسة إلى النتائج التالية:

- عدم وجود فروق جوهرية بين الطلاب والطالبات علي مقياس القلق
  - وجود فروق جوهرية بين الطلاب والطالبات على مقياس التدين لصالح الطالبات.
  - عدم وجود علاقة ارتباطية بين سمة التدين والقلق
- 6/ دراسة حسن صالح (1995م) بعنوان: دراسة المشكلات النفسية والاجتماعية

لدى الطلبة المراهقين بدولة الكويت.

أجريت هذه الدراسة بهدف بحث المشكلات النفسية والاجتماعية لدى الطلبة المراهقين بدولة الكويت وقد هدفت هذه الدراسة تقصي نوعية هذه المشكلات والوقوف علي أسبابها ودوافعها والنتائج التي تترتب علي انتشارها والأسس العلمية والمنهجية التي تخدم إجراءات معالجة المشكلات النفسية والاجتماعية لدى الطلبة والمراهقين وقد كان عدد العينة (674) متوسط أعمارهم (14.4) سنة وقد استخدم الباحث قائمة (موني) لمشكلات المراهقين وقد توصلت الدراسة للنتائج التالية:

- العوامل المسببة للمشكلات النفسية والاجتماعية في فترة المراهقة
- وجود تشابه بين آراء غالبية أفراد العينة حول المشكلات النفسية والاجتماعية في المجال الانفعالي التي يعاني منها المراهقون وتلك التي تعاني منها المراهقات.
- هنالك تقارب بين أداء غالبية أفراد العينة حول المشكلات التي يعاني منها المراهقون والمراهقات .

7/ دراسة إحصائية إدم الطيب (193م) بعنوان: مشكلات طالبات المرحلة الثانوية وحاجتهن الإرشادية بولاية كردفان .

هدفت الدراسة إلى التعرف على ماهية طبيعة المراهقة بصفة عامة و كردفان بصفة خاصة كذلك التعرف على مشكلات هذه المرحلة ومحاولة الوصول لمقترحات قد تساعد في حلها كذلك اكتشاف الحاجات الإرشادية للطالبات والوصول لمقترحات تساعد في توجيه والإرشاد.

استخدمت الباحثة المنهج الوصفي التحليلي وبلغت العينة (134) طالبة بمتوسط عمر بلغ (15.3) كما استخدمت الاستبانة لجمع المعلومات اللازمة وقد توصلت نتائج الدراسة إلى الحاجة إلى التوافق النفسي والشخصي وفي مجال الدين والأخلاق وذلك الصحة البدنية كانت هناك بعض المشكلات التي يحتاج فيها المراهق إلى المساعدة.

8/ دراسة قاسم علي الصراف: (1992م) بعنوان مشكلات المراهقين واستراتيجيتهم في التوافق معها:

أجريت هذه الدراسة بهدف معرفة مشكلات المراهقين واستراتيجيتهم في التوافق معها وهي دراسة مسحية مقارنة بين ثقافتين مختلفتين كما هدفت إلى معرفة تأثير البيئة علي المراهقين أجريت هذه الدراسة على عينة من الطلاب والطالبات الكويتيين في مدارس المرحلة الثانوية قوامها (177) طالباً متوسط أعمارهم (66) سنة كما تألفت العينة التنكزية من (228) طالباً للمرحلة الثانوية متوسط أعمارهم (15.2) سنة وهم يمثلون عينتين مختلفتين من حيث الثقافة ومن حيث البيئة الطبيعية والاجتماعية ولقد تبين من خلال النتائج أن المشكلات التي تواجه المراهقين في الكويت والذكيين هي:

- المشكلات المدرسية - المشكلات الأسرية - مشكلة الذات

أما بالنسبة لاستراتيجيات التوافق لدى المراهقين الكويتيين والأتراك هي نفس الاستراتيجيات وتتمثل في:

1/ هل المشكلات بالطرق الفردية 2/ طلب المساعدة أو مساعدة الآخرين (أسلوب التفاعل مع الآخرين 3/ الاستسلام للقضاء والفرد أما فيما يتعلق بمقارنة مشكلات المراهقين الكويتيين والأترك أتضح أنه ليست هنالك فروق كبيرة من نوعية أو طبيعية المشكلات إنما تكمن فروق في ترتيب هذه المشكلات وفيها يتعلق باستراتيجيات التوافق لدى المراهقين الكويتيين والأترك أتضح أن الفروق الفردية في نوعية وطبيعة هذه الاستراتيجيات ليست كبيرة وإنما تكمن الفروق في ترتيب هذه الاستراتيجيات .

9/ دراسة عبد الله فلاح (1991م): بعنوان مشكلات المراهقين في المجتمع الأردني وعلاقتها بمتغيري العمر والجنس .

أجريت هذه الدراسة لدراسة مشكلات المراهقين وعلاقتها بمتغيري العمر والجنس وتألقت عينة الدراسة من (2750) طالبا وطالبة اختبروا بشكل عشوائي من المدارس والكليات في المجتمع الأردني استخدم الباحث قائمة بروتس لمشكلات المراهقين وهي قائمة تشتمل علي مجموعة من المشكلات بعضها متعلق بالوالدين والبعض الآخر بالأقارب وفرص العمل والسلطة والاهتمامات المتمركزة حول الذات والعلاقة بين الجنسين والانحراف والتصور الذاتي للعمر وقد أشارت أهم النتائج إلي أن:

1/ مشكلات المراهقين تتناقص مع العمر 2/ وجود أثر ذي دلالة التفاعل بين عاملي العمر والجنس على مجموعات المشكلات 3/ العمرية (14-12) سنة أظهروا مشكلات أكبر من طلبة الفئة العمرية (17-15) سنة والفئة العمرية (22-18) سنة

4/ وجود فروق ذات دلالة إحصائية بين الجنسين (ذكور / إناث) على معظم المشكلات أظهر الذكور مشكلات أكثر من الإناث.

10/ دراسة مسلم محمد أحمد سوار (1989م) بعنوان: التربية الأسرية وأثرها في تكوين الاتجاهات الإسلامية لدى المراهقين ، هدفت الدراسة إلى بحث أثر التربية الإسلامية في تكوين الاتجاهات الإسلامية لدى المراهقين وتكونت عينة الدراسة من (375) طالباً وطالبة من طلاب مدارس أم درمان الثانوية بنين وبنات.

استخدم الباحث في هذه الدراسة استبيان التربية الأسرية واستبان الاتجاهات الدينية (بطريقة التقاضي الشخصي) واستمارة تحديد المستوى الاقتصادي والاجتماعي وجميعها من إعداد الباحث توصلت الدراسة إلى مجموعة من النتائج أهمها وجود علاقة ارتباطية بين التربية الأسرية واتجاهات البنين والبنات الدينية.

11/ دراسة الجسماني والطحان (1981م) بعنوان: مشكلات الطالب المراهق في دولة الإمارات العربية المتحدة.

هدفت الدراسة للتعرف على أهم مشكلات المراهقين من طلاب وطالبات المرحلة الثانوية بدولة الإمارات العربية المتحدة استهدف الباحثان عينة قوامها (1622) طالب وطالبة تم اختيارهم بالطريقة العشوائية البسيطة وقد بلغ متوسط أعمارهم (16) سنة ولتحقيق هدف الدراسة قام الباحثان بتطبيق قائمة (موني) لمشكلات المراهقين

استخدم الباحث المنهج الوصفي وأوضحت نتائج الدراسة أن من أهم مشكلات المراهقين بالمدارس الثانوية بدولة الإمارات العربية المتحدة هي :

1. مشكلات الصحة 2. المشكلات المتعلقة بالتفكير في مجال العمل المدرسي والعمل للمستقبل 3. المشكلات المتعلقة بالأوضاع الاقتصادية 4. وأخيراً 5. المشكلات المتعلقة بأوقات الفراغ.

12/ دراسة زكية درجان (1959م) بعنوان:مشكلات طلبة وطالبات المدارس الثانوية ، هدفت الدراسة إلى التعرف على أهم المشكلات التي تواجه طلبة وطالبات المرحلة الثانوية ولتحقيق هذا الهدف استخدمت الباحثة قائمة (موني) لمشكلات المراهقين وقد بلغ عدد العينة التي استخدمتها الدراسة (1687) طالباً وطالبة بالمرحلة الثانوية بالمدارس الأندونيسيا وقد بلغ متوسط أعمارهم (14.5) سنة وأظهرت النتائج أن أهم مشكلات المراهقين كانت على النحو التالي:

1. مشكلات اختبار العمل وفرص التعليم 2. المشكلات المدرسية 3. المشكلات الصحية 4. المشكلات المالية 5. المشكلات الجنسية 6. مشكلات الإعداد للزواج وتكوين الأسرة 7. المشكلات الأسرية 8. المشكلات الانفعالية 9. مشكلات النمو الشخصي والاجتماعي 10. مشكلات قضاء وقت الفراغ 11. مشكلات الدين والأخلاق 12. مشكلات الحياة المدينة .

ثانياً: دراسات أجنبية:

1/ دراسة كرسريل أوري وآخرون: kristel-oriev,-iv,and others 1997

أجريت هذه الدراسة لتقييم مشاكل المراهقين في المراحل الثانوية وقد كان من فروض هذه الدراسة أن مشاكل المراهقين الأساسية تتمثل في سوء استخدام العقاقير والاستغلال الجسمي والمشاكل الاجتماعية المرتبطة بأقرانهم وللتحقق من هذا الغرض فقد أجريت الدراسة وسط (798) طالباً بالصفوف (8-11) وقد أوضحت نتائج الدراسة أن أهم خمس مشاكل يعاني منها المراهقون بالمراحل الثانوية هي:-  
التحصيل الدراسي ، الضغوط النفسية ، وسوء استخدام العقاقير ومشاكل الأصدقاء والمشاكل الأسرية ، وقد بينت نتائج الدراسة أن الاستغلال الجسمي ليس من المشاكل لكثير التكرار وسط هؤلاء المراهقين .

أثبتت الدراسة أن هناك فروقاً دالة في المشاكل التي يعاني منها المراهقين تبعاً لنوع المراهق فقد أوضحت الدراسة أن المراهقين الذكور يسيئون استخدام العقاقير بدرجة دالة مقارنة بالذكور كما أن الإناث يعانين بدرجة دالة إحصائياً من مشاكل الأصدقاء والمشاكل الأسرية مقارنة بالذكور كما استنتج الباحثون أن الصفوف الدراسية والنوع لم توضح فروقاً دالة في المشاكل الأسرية ومشاكل الأصدقاء ومشاكلهم وقد دللوا على ذلك أن هذه المشاكل خلال هذه المرحلة تتسم بالثبات.

**(wau chopel.barbara.frankel.susan.harrel.cyhia.1994)**

أوضحت نتائج هذه الدراسة أن مرحلة المراهقة تعتبر بصورة عامة مرحلة عمرية تتميز بكثير من الصعوبات والضغوط وقد أتضح أن (25% - 50%) من المراهقين يرتكبون أفعالاً تتميز بسلبياتها السلوكية والصحية على حياتهم المستقبلية مثل استخدام عقاقير الدمل غير المرغوب أو الأمراض المنقولة جنسياً لذلك فإن الموضوعات التي حواها التقرير النهائي للدراسة تركزت حول المشاكل التالية:

- 1) سوء معاملة المراهقين (2) سوء استخدام العقاقير (3) الانحراف السلوكي (4) الأمراض المنقولة جنسياً (5) الانتحار.

وقد ناقشت هذه الدراسة اتجاهات المراهقين نحو هذه المشاكل السلوكية وقد ينجم عن ذلك المراهقين يحتاجون لمعرفة الطرق الكفيلة للإشارة في الوقت المناسب من المراكز ذات الصلة بهذه المشاكل وبالرغم من هذه المشاكل يمكن معالجتها من خلال المنهج الدراسي إلا أن واضعي السياسات يحتاجون أولاً معرفة إدراك المراهق بهذه المشكلة لأنهم يعتقدون أن إدراك المشكلة عامل حاسم في سلوك البحث عن المساعدة .



### 3/ دراسة ويندل ميشيل: windle , -michael 1994

حاولت هذه الدراسة توضيح المشاكل المتعاظمة وسط المراهقين الأمريكيين فقد أوضحت الدراسة أن أكثر من نصف المراهقين الأمريكيين يعانون من المشاكل التالية:

خطر المشاركة في علاقة جنسية غير مأمونة العواقب استخدام العقاقير والكحول وتدني التحصيل الدراسي والفشل الدراسي وترك مقاعد الدراسة ومخاطر الجنوح والجريمة وقد نوهت الدراسة إلي أهمية إجراء مزيد من الدراسات لتحديد أدق المشاكل المرتبطة بالمراهقة ووضع السياسات والبرامج المستقبلية للتقليل من آثار مشاكل المراهقين .

### 4/ دراسة جيسون وآخرون : Gibson,Eal 1997م

أجريت هذه الدراسة لمعرفة أهم المشكلات التي تواجه المراهقين وكيفية التعامل معها وقد قام مجموعة من الباحثين باستطلاع آراء (4436) طالباً وطالبة تتراوح أعمارهم بين (13- 14) سنة من عدد من الدول حول أهم المشكلات التي تواجههم وكيفية التعامل معها وقد خرج الباحثون بنتيجة مفادها: أن مشكلات المراهقين تكاد تكون متشابهة رغم وجود الاختلاف غالباً ما يقع من الأساليب المتبعة مع هذه المشكلات.

## 5/دراسة بورتس : 1989 porteousم

أجريت هذه الدراسة لبحث توافق المراهقين مع مشكلاتهم عبر الثقافات المختلفة وقد هدفت هذه الدراسة إلي التعرف علي مشكلات المراهقين ومشكلات التوافق لديهم عبر عدة ثقافات مختلفة وقد توصلت النتائج إلي:

إن المراهقين الذين يعيشون بعيداً عن ثقافتهم الأصلية يعانون من مشكلات نفسية تظهر في صورة القلق والتدمر والسأم والضجر والضييق النفسي نتيجة لتفاعلهم مع الثقافة الجديدة ومحاولاتهم المتكررة للتكيف معها.

## 6/ دراسة جوف وهيرب : 1984 cove&herbم.

أجريت الدراسة لبحث الفروق في مشكلات المراهقين والمراهقات وقد أظهرت النتائج أن الحياة أكثر ضغطاً بالنسبة للذكور منها للإناث ولكن مع تقدم العمر فإن مثل هذا الاختلاف يقل بحيث أن المشكلات والضغوط التي تعاني منها الإناث تكاد تكون متساوية.

## تعليق الباحثة علي الدراسات السابقة:

1. يتضح من الدراسات أن للمراهقين مشكلاتهم الخاصة بهم ومع أن البيئات تتفاوت وأن مشكلات المراهقة تختلف من حيث أولوياتها ولكنها تبقى متماثلة من حيث ما يشغل تفكيرهم ولاشك أن المشكلات الاجتماعية والبيئية والأسرية تؤثر تأثيراً كبيراً على تكيف المراهقين كما أشارت إلي ذلك العديد من الدراسات.

2. هنالك ندرة واضحة في الدراسات التي تناولت مشكلات المراهقين على البيئة السودانية حيث يتضح من خلال الدراسات المعروضة أن هنالك خمسة دراسات فقط التي تناولت مشكلات المراهقة.

3. هنالك ندرة واضحة في عدم استخراج قائمة موني لضبط المشكلات ما عدا دراسة واحدة فقط .

4. عدم وجود دراسات كثيرة تبحث في مشكلات المراهقة للفتيات في المرحلة الثانوية.

5.تختلف الدراسة عن الدراسات الأخرى لتمييزها بنها تقيس عينة من مجتمع قروي يتميز بتماسك سكانية وترابطهم في الافراح والاتراح.

#### الاستفادة من الدراسات السابقة:

أكتسبت الباحثة من معظم الدراسات السابقة الفوائد الكثيرة في المجال الذي بحثت به المتغيرات المختلفة وقد كانت أوجه الاستفادة في الآتي:

1. الإلمام بموضوع الدراسة

2. صياغة الفروض والتعرف علي منهجية الدراسة النظري للدراسة الحالية

3. الإطلاع على المقاييس المستخدمة في تلك الدراسات و اختبار المقاييس المناسب للدراسة الحالية.

## الفصل الثالث

### المناهج واجراءات الدراسة

## إجراءات الدراسة

### The Study procedures

#### مقدمة Introduction:

يتناول هذا المبحث وصفاً لمجتمع الدراسة وعينتها، وكذلك الجوانب الإجرائية في بناء أداة الدراسة المستخدمة، وطرق إعدادها، ثم يناقش المعالجات والأساليب الإحصائية المستخدمة التي يعتمد عليها الباحث في تحليل البيانات والاستفادة منها للوصول إلى نتائج الدراسة، ويشتمل هذا المبحث على:

#### 1- منهج الدراسة:

يعرف "حسن عبدالعال" (2004)م البحث الوصفي بأنه استقصاء ينصب على ظاهرة من الظواهر كما هي القائمة في الحاضر، بقصد تشخيصها وكشف جوانبها، وتحديد العلاقات بين عناصرها وبينها وبين ظواهر أخرى. ويعرف أيضاً بأنه من أكثر مناهج البحث في العلوم التربوية والنفسية والاجتماعية ملائمة للواقع التربوي، والواقع الاجتماعي. (سليمان عبدالرحمن، 2009)م.

#### 2- مجتمع الدراسة *Community Of The Study*:

##### وحدة المحيريا:-

تقع مدينة المحيريا في ولاية الجزيرة حيث كانت تعرف بمجلس ريفي المحيريا قبل التقسيم الإداري الحالي وهو من أقدم المجالس الريفية على مستوى ولايات السودان الوسطى إذ أنشئ في العام 1950م وتضم منطقة المحيريا أكثر من أربعين قرية

يسكنها قرابة المائة ألف نسمة وهم يعيشون في تناغم فريد ويمتهنون مهنة الزراعة ضمن منظومة مشروع الجزيرة بالإضافة إلى النشاطات الاقتصادية الأخرى. ومنطقة المحيريبا ذات إرث حضارى ضارب في أعماق التاريخ وتتميز بالموروث الثقافى الناتج من التلاحح الفكرى لمجموعة القبائل التى تسكن المنطقة مما أكسبها بعداً اجتماعياً ينجلى في قوة نسيجها الإجماعى. وبها سوق تجارى كبير ياتيه اكثر من 20 قرية مجاوره وبها ست مدارس 2 ثانوى و4 اساس وتوجد بها كلية المحيريبا التقاذية وكبار سكانها الحلاوين واصحاب الارض وتبعد 25 كيلو من مدينة ابو عشر. ( ماخوذ من المحلية)

ويشتمل مجتمع الدراسة على مدارس المرحلة الثانوية بوحدة المحيريبا . حيث بلغ العدد الكلي للمدارس (12) مدرسة تشمل (1400) طالبة وهي موزعة كما في الجدول رقم (1) :

لقد اتم إختيار (7) مدارس بطريقة عشوائية بسيطة من المجموع الكلي للمدارس كمجتمع للبحث وتشمل المدارس السبعة (931) طالبة وهن موزعات كما مبين في الجدول (1)

الجدول رقم (1) يوضح التوزيع التكراري لحجم المجتمع حسب المدرسة والسنة

الدراسية

ت	إسم المدرسة	السنة الأولى		السنة الثانية		السنة الثالثة		المجموع	
		التكرار	النسبي	التكرار	النسبي	التكرار	النسبي	التكرار	النسبي
1	مدرسة صافية الثانوية المشتركة بنات	40	%33.1	43	%35.5	38	%31.4	121	%08.6
2	مدرسة المحيريبا الثانوية بنات	76	%32.2	71	%30.1	89	%37.7	236	%16.9
3	مدرسة الوالي الثانوية بنات	75	%40.5	65	%35.1	45	%24.4	185	%13.2
4	مدرسة جادالعين الثانوية المشتركة بنات	35	%33.0	40	%37.7	31	%29.3	106	%07.6
5	مدرسة شكيرات الثانوية بنات	39	%37.5	40	%38.5	25	%24.0	104	%07.4
6	مدرسة أبوشنيب الثانوية بنات	32	%36.8	25	%28.7	30	%34.5	87	%06.2
7	مدرسة اسليم الثانوية بنات	30	%32.6	27	%29.3	35	%38.1	92	%06.6
8	مدرسة أم حمد الثانوية بنات	29	%28.4	37	%36.3	36	%35.3	102	%07.3
9	مدرسة أم كوراك الثانوية بنات	25	%34.7	20	%27.8	27	%37.5	72	%05.1





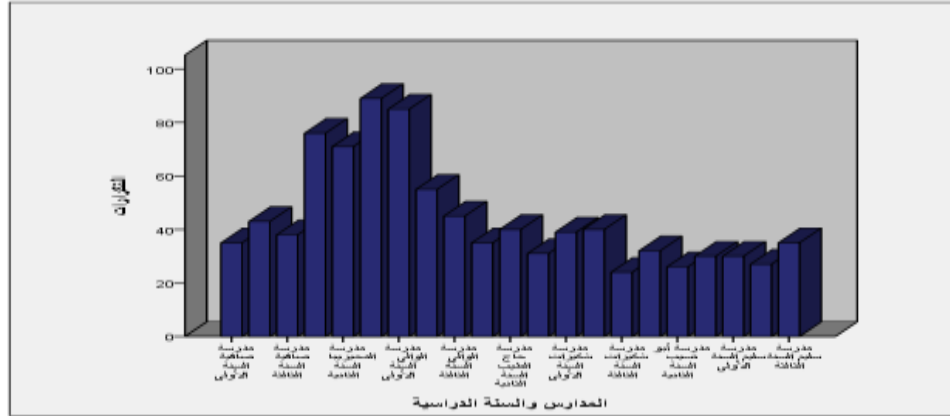
الجدول رقم (2) يوضح التوزيع التكراري لحجم مجتمع (7) مدارس حسب المدرسة

والسنة الدراسية

ت	إسم المدرسة	السنة الأولى		السنة الثانية		السنة الثالثة		المجموع	
		التكرار	النسبي	التكرار	النسبي	التكرار	النسبي	التكرار	النسبي
1	مدرسة اصفية الثانوية المشتركة بنات	40	%33.1	43	%35.5	38	%31.4	121	%13.0
2	مدرسة المحيريبا الثانوية بنات	76	%32.2	71	%30.1	89	%37.7	236	%25.3
3	مدرسة الوالي الثانوية بنات	75	%40.5	65	%35.1	45	%24.4	185	%19.9
4	مدرسة جاد العين الثانوية المشتركة بنات	35	%33.0	40	%37.7	31	%29.3	106	11.4%
5	مدرسة اشكيرات الثانوية بنات	39	%37.5	40	%38.5	25	%24.0	104	%11.2
6	مدرسة أبوشنيب الثانوية بنات	32	%36.8	25	%28.7	30	%34.5	87	%9.3
7	مدرسة سليم الثانوية بنات	30	%32.6	27	%29.3	35	%38.1	92	%9.9
	المجموع	327	%35.1	311	%33.4	293	%31.5	931	%100

شكل رقم (2) يوضح التوزيع التكراري لحجم مجتمع (7) مدارس حسب المدرسة

والسنة الدراسية



### 3- عينة الدراسة Sample Of The Study:

تم إختيار (7) مدارس بطريقة عشوائية بسيطة ومن ثم تم إختيار عينة عشوائية

طبقيه من هذه المدارس ، ممثلة تمثيلاً صحيحاً للمجتمع وقد بلغ حجم العينة (300)

طالبة موزعات حسب المدرسة وتمثل العينة (32.2%) تقريباً من الحجم الكلي

لمجتمع الدراسة الحالية والجدول رقم (2) يوضح ذلك .

الجدول رقم (3) يوضح التوزيع التكراري لعينة البحث حسب المدرسة والفصل

الدراسي

ت	إسم المدرسة	السنة الأولى		السنة الثانية		السنة الثالثة		المجموع
		التكرار	النسبي	التكرار	النسبي	التكرار	النسبي	
1	مدرسة صافية الثانوية المشتركة بنات	13	%33.3	14	%35.9	12	%30.8	39
2	مدرسة المحيري با الثانوية بنات	24	%32.0	22	%29.3	29	%38.7	75
3	مدرسة الوالي الثانوية بنات	24	%40.0	21	%35.0	15	%25.0	60
4	مدرسة سجاد العين الثانوية المشتركة بنات	11	%32.4	13	%38.2	10	%29.4	34
5	مدرسة اشكيرات الثانوية بنات	13	%38.2	13	%38.2	8	%23.6	34
6	مدرسة أبو اشنيب الثانوية بنات	10	%35.7	8	%28.6	10	%35.7	28
7	مدرسة اسليم الثانوية بنات	10	%33.3	9	%30.0	11	%36.7	30
	المجموع	105	%35.0	100	%33.3	95	%31.7	300



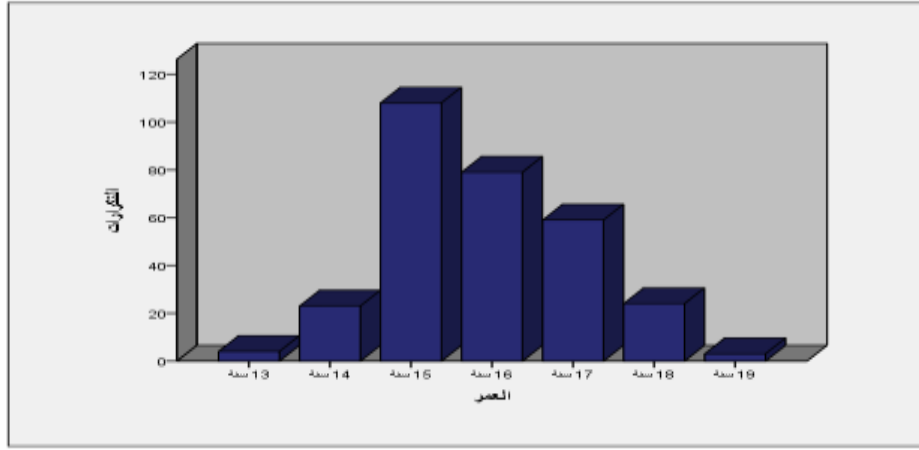
1. العمر :

الجدول رقم (4) يوضح التوزيع التكراري لمتغير العمر

العمر	التكرار	التكرار النسبي
13 سنة	4	1.3%
14 سنة	23	7.7%
15 سنة	108	36.0%
16 سنة	79	26.3%
17 سنة	59	19.7%
18 سنة	24	8.0%
19 سنة	3	1.0%
المجموع	300	100.0%

يلاحظ من الجدول السابق أن في متغير العمر إحتل العمر (15 سنة) النسبة الأعلى من بين باقي الذشب بنسبة (36.0%) يليه في المرتبة الثانية العمر (16 سنة) بنسبة (26.3%) وفي المرتبة الثالثة العمر (17 سنة) بنسبة (19.7%) وفي المرتبة الرابعة العمر (18 سنة) بنسبة (8.0%) وفي المرتبة الخامسة العمر (14 سنة) بنسبة (7.7%) وفي المرتبة السادسة العمر (13 سنة) بنسبة (1.3%) في حين إحتل العمر (19 سنة) النسبة الأدنى بنسبة (1.0%) .

شكل رقم (4) يوضح التوزيع التكراري لمتغير العمر



2. المدرسة :

الجدول رقم (5) يوضح التوزيع التكراري لمتغير المدرسة

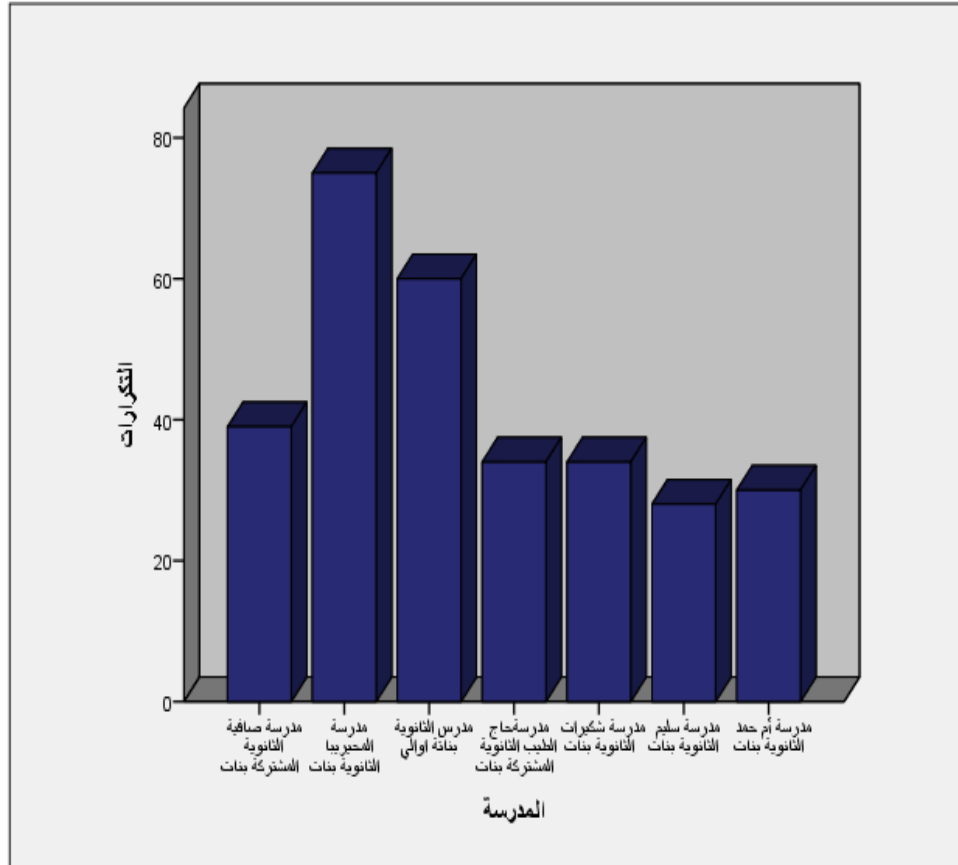
المدرسة	التكرار	التكرار النسبي
مدرسة صافية الثانوية المشتركة بنات	39	13.0%
مدرسة المحيريبا الثانوية بنات	75	25.0%
مدرسة الوالي الثانوية بنات	60	20.0%
مدرسة جاد العين الثانوية المشتركة بنات	34	11.3%
مدرسة شكيرات الثانوية بنات	34	11.3%
مدرسة سليم الثانوية بنات	28	9.4%
مدرسة أم حمد الثانوية بنات	30	10.0%
المجموع	300	100.0%

يلاحظ من الجدول السابق أن في متغير المدرسة إحتلت مدرسة المحيريبا الثانوية

بنات النسبة الأعلى من بين باقي النسب بنسبة (25.0%) تليها في المرتبة الثانية

(مدرس الوالي الثانوية بنات) بنسبة (20.0%) وفي المرتبة الثالثة (مدرسة صافية الثانوية المشتركة بنات) بنسبة (13.0%) وفي المرتبة الرابعة مدرستي (حاج الطيب الثانوية المشتركة بنات وشكيرات الثانوية بنات) بنسبة (11.3%) لكل منهما بنسبة وفي المرتبة السادسة (مدرسة أم حمد الثانوية بنات) بنسبة (10.0%) في حين إحتلت (مدرسة سليم الثانوية بنات) النسبة الأدنى بنسبة (9.4%).

شكل رقم (5) يوضح التوزيع التكراري لمتغير المدرسة



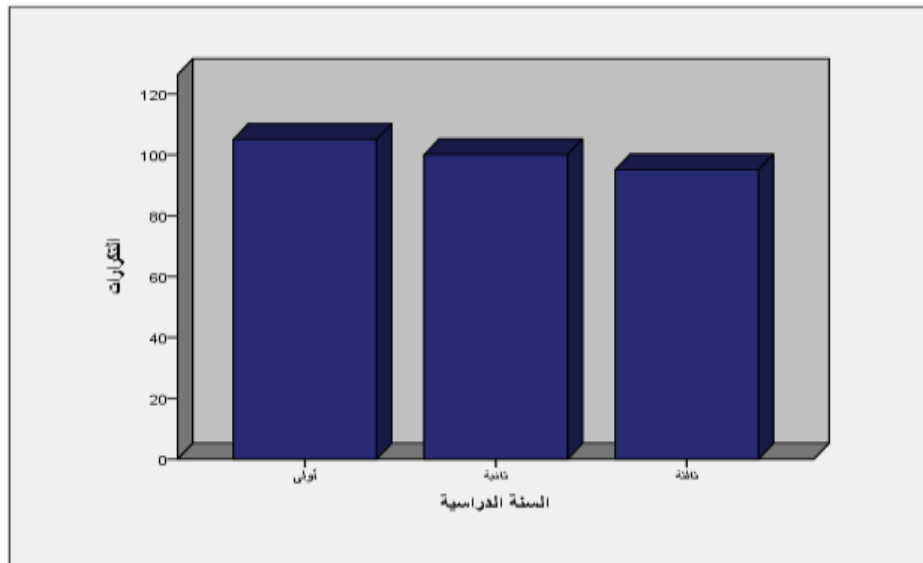
### 3. الفصل الدراسي :

الجدول رقم (6) يوضح التوزيع التكراري لمتغير الفصل الدراسي

الفصل الدراسي	التكرار	النسبي
أولى	105	35.0%
ثاني	100	33.3%
ثالث	95	31.7%
المجموع	300	100.0%

يتضح من الجدول السابق أن في متغير الفصل الدراسي إحتل الفصل الدراسي (أولى) النسبة الأعلى من بين باقي النسب بنسبة (35.0%) يليه في المرتبة الثانية الفصل الدراسي (ثاني) بنسبة (33.3%) في حين إحتل المرتبة الدنيا الفصل الدراسي (ثالث) بنسبة (31.7%).

شكل رقم (6) يوضح التوزيع التكراري لمتغير الفصل الدراسي





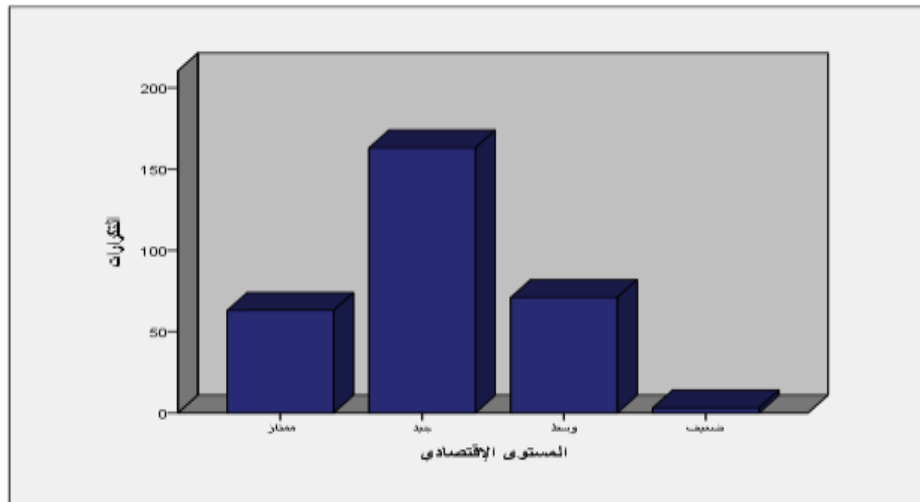
#### 4. المستوى الإقتصادي:

الجدول رقم (7) يوضح التوزيع التكراري لمتغير المستوى الإقتصادي

المستوى الإقتصادي	التكرار	التكرار النسبي
ممتاز	63	21.0%
جيد	163	54.3%
وسط	71	23.7%
ضعيف	3	1.0%
المجموع	300	100.0%

يتضح من الجدول السابق أن في متغير المستوى الإقتصادي إحتمل المستوى الإقتصادي (جيد) النسبة الأعلى من بين باقي النسب بنسبة (54.3%) يليه في المرتبة الثانية المستوى الإقتصادي (وسط) بنسبة (23.7%) وفي المرتبة الثالثة المستوى الإقتصادي (ممتاز) بنسبة (21.0%) في حين إحتمل المرتبة الدنيا المستوى الإقتصادي (ضعيف) بنسبة (1.0%).

شكل رقم (7) يوضح التوزيع التكراري لمتغير المستوى الإقتصادي



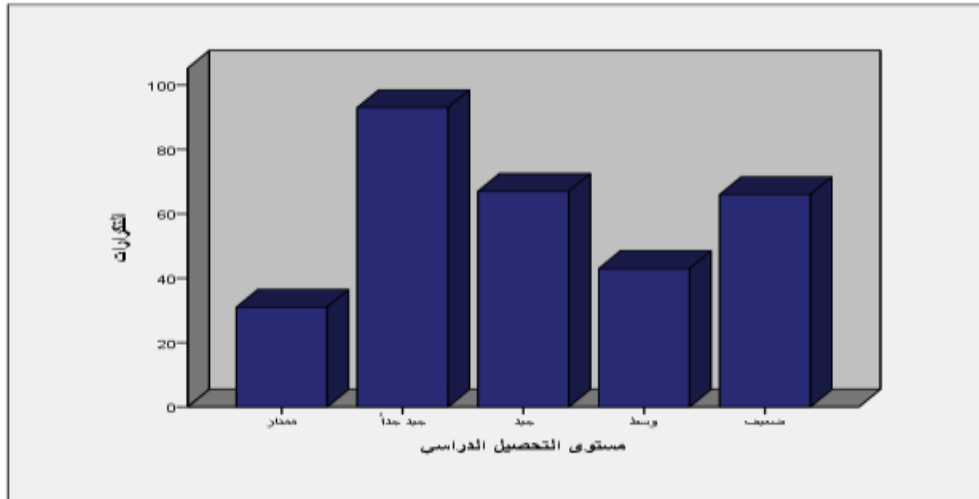
5. . مستوى التحصيل الدراسي :

الجدول رقم (8) يوضح متغير مستوى التحصيل الدراسي :

مستوى التحصيل الدراسي	التكرار	التكرار النسبي
ممتاز	31	10.3%
جيد جداً	93	31.0%
جيد	67	22.4%
وسط	43	14.3%
ضعيف	66	22.0%
المجموع	300	100.0%

يلاحظ من الجدول السابق أن في متغير مستوى التحصيل الدراسي إحتل مستوى التحصيل الدراسي (جيد جداً) النسبة الأعلى من بين باقي النسب بنسبة (31.0%) يليه في المرتبة الثانية مستوى التحصيل الدراسي (جيد) بنسبة (22.4%) وفي المرتبة الثالثة مستوى التحصيل الدراسي (ضعيف) بنسبة (22.0%) وفي المرتبة الرابعة مستوى التحصيل الدراسي (وسطاً) بنسبة (14.3%) في حين إحتل مستوى التحصيل الدراسي (ممتاز) النسبة الأدنى بنسبة (10.3%) .

شكل رقم (8) يوضح التوزيع التكراري لمتغير مستوى التحصيل الدراسي



ثانياً : الأساليب الإحصائية المستخدمة في القياس والتحليل:

:Statistical Methods Used In the Measurement and Analysis

إستخدم الباحث بعض أساليب الإحصاء الوصفي والمتمثلة في التكرارات والنسب المئوية لعرض البيانات ، إلى جانب بعض الأساليب والاختبارات الإحصائية الإستنتاجية الأخرى ، كما تم معالجة بيانات الدراسة إحصائياً من خلال برنامج الحزمة الإحصائية للعلوم الإجتماعية (*SPSS - Statistical Package for Social Sciences*) وإستخدام الأساليب التالية :

• التوزيعات التكرارية والنسبة المئوية *Relative Frequency Distributions* :

لتحديد عدد التكرارات، والنسبة المئوية للتكرار الذي تتحصل عليه كل إجابة لتحديد النسب لكل إجابة.

• الوسط الحساب *Mean* لتحديد درجة تمركز إجابات المبحوثين عن كل فقرة ، حول درجات المقياس .

• الإنحراف المعياري *Standard Deviation* : أستخدم هذا المقياس لقياس تشتت الإجابات ومدى إنحراف الدرجات عن متوسطها الحسابي.

• معامل إرتباط بيرسون *Pearson Correlation Coefficient* : لقياس صدق المقياس و فقرات .

- معادلة الفاكرونباخ Olvakronbach لحساب ثبات المقياس وفقراته .
- إختبار كولومجروف One Sample Kolmogorov Test لغرض معرفة هل البيانات تتوزع توزيعاً طبيعياً أم لا .
- تحليل التباين الأحادي ANOVA لقياس الفروق حسب الخصائص الديموغرافية
- إختبار (T) لإختبار قدرة كل متغير مستقل بمفرده في تفسير التباين في المتغير التابع .
- تحليل الإنحدار المتعدد (RegressionAnalysis MultipleLinear) للتعرف على قوة واتجاه العلاقة بين المتغيرات المستقلة والمتغير التابع .

#### • ثالثاً : أداة الدراسة *Study Tools* :

- الإستبانة: يتكون الإستبانة (ملحق رقم 2 ) من جزئين موزعة كما يلي :
- الجزء الأول معلومات عامة: وتضمن (3) فقرات وهي: العمر ، الفصل الدراسي ، المستوى الإقتصادي .
- الجزء الثاني: مقياس مكون من (56) فقرة موزعة على سبعة مجالات (المجال النفسي ، المجال الإجتماعي ، المجال الإقتصادي ، المجال الصحي ، المجال المدرسي ، المجال السلوكي ، المجال الجنسي) في كل مجال (8) فقرات .

## إختبار أداة الدراسة (الإستبانة):

### الدراسة الاستطلاعية:

تكونت عينة الدراسة الإستطلاعية من (60) طالبة اتم إختيارهن من داخل مجتمع الدراسة ، وطبق الباحث عليهن مقياس الدراسة ، وذلك لتجريب أداة الدراسة عليهن ، والتأكد من فهمهن لتعليماتها وتحديد زمن تطبيقها، ليتمكن الباحث من معرفة التعديلات التي يمكن إجرائها على الإستبانة، والإستفادة من الملاحظات والآراء التي قدمها أفراد العينة المستهدفين بالدراسة الإستطلاعية على الإستبانة.

## المبحث الثاني

### التحليل الإحصائي للمقياس وفقراته

يعد التحليل الإحصائي للفقرات من خطوات إعداد المقياس المهمة لأنه يكشف عن دقة المقياس في قياس ما أعد لقياسه (عبد الرحمن: 1998، 227) ، وقد أشار (اسم 1966م) الى أن الخصائص القياسية . (Smith 1966.76) للفقرات لا تقل أهمية عن الخصائص القياسية للمقياس

لأن خصائص المقياس تعتمد أساساً على خصائص فقراته وقدرتها على قياس ما أعدت لقياسه . (ربيع ، 2006 ، 14 )

لذلك سيتحقق الباحث من الخصائص القياسية للمقياس وفقراته .

### الخصائص القياسية للمقياس :

#### 1. صدق فقرات المقياس Items Validity

إن الاتساق الداخلي للفقرات يعني أن كل فقرة ترمي إلى قياس الوظيفة نفسها التي تقيسها فقرات المقياس الأخرى . (أحمد، 2004ص239).

يشير المختصون في القياس في مجال العلوم الإنسانية على أن العلاقة العالية بين الفقرة والدرجة الكلية للمقياس تعني أن الفقرة تقيس السمة التي يقيسها المقياس نفسه.

بين درجة كل فقرة (K. Person) وللتثبت من صدق فقرات المقياس حسب معامل

ارتباط (بيرسون)

والدرجة الكلية ، وبعد التطبيق اتضح أن جميع فقرات المقياس البالغة (56) فقرة

صادقة في قياس ما أعدت لقياسه إذ كانت معاملات ارتباطها بالدرجة الكلية دالة

إحصائياً عند مستوى دلالة (0.01) حيث كانت القيم الاحتمالية لها أقل من مستوى

الدلالة (0.01) أنظر الجدول رقم (4) .

جدول رقم (9) يوضح ارتباط الفقرات بالدرجة الكلية للمقياس

رقم الفقرة	الوسط الحسابي Mean	الانحراف المعياري Std. Deviation	معامل ارتباط الفقرة بالدرجة الكلية Correlations	القيمة الاحتمالية Sig	مستوى الدلالة Level
1	1.4567	.59100	.391	.000	1.0
2	1.6567	.66352	.317	.000	1.0
3	1.4500	.62888	.247	.000	1.0
4	1.8933	.81906	.366	.000	1.0
5	1.4167	.63593	.274	.000	1.0
6	1.2800	.57970	.252	.000	1.0
7	2.0833	.63593	.499	.000	1.0
8	2.4300	.72123	.269	.000	1.0
9	1.5200	.67660	.446	.000	1.0
10	2.5267	.74687	.283	.000	1.0
11	1.6233	.70459	.345	.000	1.0
12	1.9167	.81153	.272	.000	1.0

1.0	.000	.364	.81663	1.6367	13
1.0	.000	.361	.55394	1.2467	14
1.0	.000	.372	.57542	1.3000	15
1.0	.000	.323	.68359	1.7400	16
1.0	.000	.411	.69727	1.6100	17
1.0	.000	.463	.60363	1.4867	18
1.0	.000	.298	.66894	1.3967	19
1.0	.000	.376	.80483	1.8800	20
1.0	.000	.203	.86978	2.0967	21
1.0	.000	.365	.63615	1.5000	22
1.0	.000	.253	.85175	2.0833	23
1.0	.000	.348	.67720	1.6400	24
1.0	.000	.433	.80006	2.0933	25
1.0	.000	.426	.77165	1.7767	26
1.0	.000	.389	.73231	1.7867	27
1.0	.000	.370	.73470	1.8033	28
1.0	.000	.302	.68605	1.4700	29
1.0	.000	.283	.73231	1.7867	30
1.0	.000	.228	.45897	1.1733	31
1.0	.000	.424	.70485	1.6467	32
1.0	.000	.403	.76468	1.6433	33
1.0	.000	.291	.71402	1.5433	34



1.0	.000	.415	.65062	1.4100	35
1.0	.000	.392	.67280	1.7133	36
1.0	.000	.439	.71495	1.5233	37
1.0	.000	.390	.64654	1.8267	38
1.0	.000	.449	.68897	1.6300	39
1.0	.000	.373	.65062	1.5900	40
1.0	.000	.453	.61949	1.4133	41
1.0	.000	.269	.37544	1.1133	42
1.0	.000	.351	.36294	1.0933	43
1.0	.000	.327	.26024	1.0500	44
1.0	.000	.356	.44841	1.1400	45
1.0	.000	.429	.69599	1.4767	46
1.0	.000	.339	.81851	1.8400	47
1.0	.000	.332	.47332	1.1733	48
1.0	.000	.410	.68975	1.4500	49
1.0	.000	.366	.52619	1.1933	50
1.0	.000	.331	.37886	1.1167	51
1.0	.000	.494	.48482	1.1800	52
1.0	.000	.412	.56284	1.2400	53
1.0	.000	.290	.88134	2.0500	54
1.0	.000	.274	.87116	2.1833	55
1.0	.000	.222	.86603	1.9500	56
			.23008	1.60625	المجموع

## 2. Validity Of Scale . صدق المقياس

يعد الصدق من الخصائص القياسية المهمة التي يتطلب توافرها في المقياس .  
ويقصد به مدى صلاحية المقياس في قياس الخاصية أو الظاهرة التي وضع من أجل قياسها . (Eble,1972,p43)

من خلال التثبت من صدق فقرات المقياس حسب معامل ارتباط (بيرسون) بين درجة كل فقرة والدرجة الكلية وبعد التطبيق اتضح أن جميع فقرات المقياس البالغة (56) فقرة صادقة في قياس ما أعدت لقياسه إذ كانت معاملات ارتباطها بالدرجة الكلية دالة إحصائياً عند مستوى دلالة (0.01) حيث كانت القيم الاحتمالية لها أقل من مستوى الدلالة (0.01) أنظر الجدول رقم ( ) .

وبما أن علاقة الفقرة بالدرجة الكلية تعني أن المقياس يقيس سمة واحدة ، إذن فصدق فقرات المقياس تعني أن المقياس صادق في قياس ما وضع من أجله ، وعلى ضوء ذلك فإن المقياس الحالي صادق في قياس ما وضع لقياسه .

## 3. Scale Reliability . ثبات المقياس

يشير الثبات إلى إتساق درجات المقياس في قياس ما يجب قياسه يصوره منظمة (Maloney&Ward,1980,60)

فالمقياس الثابت يعطي النتائج ذاتها فيما إذا أعيد تطبيقه على الأفراد أنفسهم وفي الظروف نفسها . (سمارة وآخرون، 2003 ص114).

وللتثبت ، من ثبات المقياس استخدم الباحث ، في حساب الثبات معادلة (الفاكرونباخ) ، حيث تعد معادلة (الفاكرونباخ) من أساليب إستخراج الثبات . وقد إستخرج الباحث الثبات بإستخدام هذه الطريقة حيث بلغت قيمة معامل الثبات العام (.724) وهذا يشير إلى أن المقياس يتمتع بثبات جيد .

#### جدول (10) نتائج اختبار ألفا كرونباخ لكل مجال من المجالات

ت	المجال	قيمة معامل ألفا كرونباخ	عدد العبارات	تسلسل العبارات في المقياس
1	النفسي	.709	8	1 ، 2 ، 3 ، 4 ، 5 ، 6 ، 7 ، 8
2	الإجتماعي	.606	8	9 ، 10 ، 11 ، 12 ، 13 ، 14 ، 15 ، 16
3	الإقتصادي	.704	8	17 ، 18 ، 19 ، 20 ، 21 ، 22 ، 23 ، 24
4	الصحي	.728	8	25 ، 26 ، 27 ، 28 ، 29 ، 30 ، 31 ، 32
5	المدرسي	.726	8	33 ، 34 ، 35 ، 36 ، 37 ، 38 ، 39 ، 40
6	السلوكي	.719	8	41 ، 42 ، 43 ، 44 ، 45 ، 46 ، 47 ، 48
7	الجنسي	.719	8	49 ، 50 ، 51 ، 52 ، 53 ، 54 ، 55 ، 56
	المتوسط العام لنتائج اختبار ألفا كرونباخ لكل المجالات	.724	56	

4. الصدق التجريبي للمقياس : وعلى ضوء حساب قيمة معامل (ألفا كرونباخ)

البالغة (.724) فإن الصدق التجريبي للمقياس يساوي (.851) وهو الجذر التربيعي

لمعامل الثبات ، وهذا يشير أيضاً إلى أن المقياس يتمتع بصدق عالي .

## التوزيع الطبيعي لبيانات المقياس :

لغرض معرفة هل البيانات تتوزع توزيعاً طبيعياً أم لا تم استخدام اختبار بار

(كولومجروف سمينروف)

نختبر الفرض التالي :

$H_0$  \* البيانات تتبع التوزيع الطبيعي :

$H_1$  \* البيانات لا تتبع التوزيع الطبيعي :

ليس من الضروري أن نقبل فرض العدم .

أظهرت نتائج اختبار (كولومجروف) أن قيمة اختبار (كولومجروف) بلغت (1.480)

وبمتوسط (89.9500) وإدخال حراف مع ياري (12.88439) ، إذن نقبل الفرضية

الصفريية ونرفض الفرضية البديلة حيث أن البيانات تتوزع تبعاً للتوزيع الطبيعي أنظر

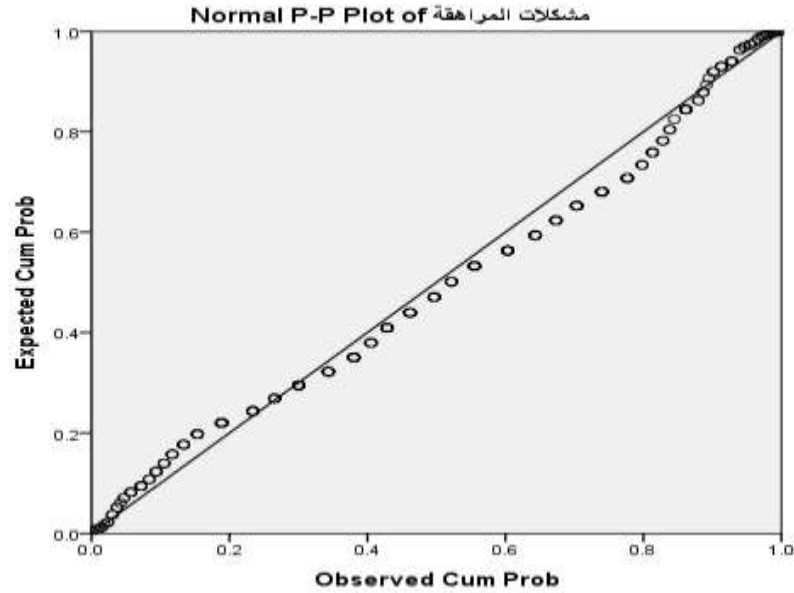
الجدول رقم (11) والشكل رقم (9) .

جدول رقم (11) يوضح نتائج إختبار (كولومجروف One Sample Kolmogorov Test)

مستوى الدلالة Level	القيمة الإحتمالية Asymp. .Sig	قيمة إختبار كولومجروف Kolmogorov- Smirnov Z	الانحراف المعياري Std. Deviation	الوسط الحسابي Mean
.05	25.0	1.480	12.88439	89.9500

\* Test distribution is Normal

شكل رقم (9) يوضح إنتشار نقاط المتغير على الخط المستقيم



\* إذا كانت العينة من مجتمع يتوزع طبيعياً فإن نقاط شكل الانتشار استقع تقريباً  
بمحاذاة الخط المستقيم .

إن انتشار النقاط في الشكل أعلاه بمحاذاة الخط المستقيم يشير إلى أن مشاهدات  
المتغير تتبع التوزيع الطبيعي .

## الفصل الرابع

### مناقشة النتائج

## الفصل الرابع

### عرض ومناقشة النتائج واختبار فرضيات الدراسة

مقدمة:

يتناول هذا الفصل عرض وتحليل المعلومات التي جمعها الباحث للإجابة عن أسئلة

الدراسة كما يتناول اختبار فرضيات الدراسة ومناقشتها وتفسيرها.

المجال الأول : (المجال النفسي)

الجدول رقم (12) إجابات مفردات عينة الدراسة على العبارات المتعلقة المجال

الأول (المجال النفسي)

رقم العبارة	العبارات	الوسط الحسابي	الانحراف المعياري	النسبة المئوية	الرأي السائد
1	أشعر بالنقص	1.4567	.59100	59.3%	نادراً
2	أشعر بالحزن والكآبة	1.6567	.66352	45.0%	نادراً
3	أكثر من التشاؤم	1.4500	.62888	62.3%	نادراً
4	أنفعل بسرعة لأبسط الأسباب	1.8933	.81906	39.3%	نادراً
5	أحاول لفت نظر الآخرين	1.4167	.63593	66.3%	نادراً
6	أحاول لفت إنتباه الآخرين بإدعاء المرض	1.2800	.57970	78.7%	نادراً
7	أشعر بأنني متوترة	2.0833	.63593	59.0%	أحياناً
8	ينتابني قلق من الإمتحان	2.4300	.72123	56.7%	دائماً
	الدرجة الكلية	1.7083	.33900		نادراً

من خلال نتائج الجدول السابق يتبين أن هناك وجود لمشكلات المراهقة في (المجال النفسي) لدى طالبات المرحلة الثانوية بوحدة المحيريا / محلية الحاصيصة بدرجة ضعيفة ، وبمتوسط (1.7083) وهو أقل من المتوسط النظري (2.000) وبانحراف معياري (0.33900) ، كما يلاحظ أن أعلى متوسط حسابي لفقرات هذا البعد هو (2.4300) عن الفقرة التي تشير إلى (يذتابني قلق من الإمتحان) ، في حين كان أقل متوسط حسابي عند الفقرة التي تشير إلى (أحاول لفت إنتباه الآخرين بإدعاء المرض) حيث بلغ المتوسط الحسابي لها (1.2800) .

#### المجال الثاني : (المجال الإجتماعي)

الجدول رقم (13) إجابات مفردات عينة الدراسة على العبارات المتعلقة المجال

#### الثاني (المجال الإجتماعي)

رقم العبارة	العبارات	الوسط الحسابي	الانحراف المعياري	النسبة المئوية	الرأي السائد
9	لا أستطيع مسايرة الناس	1.5200	.67660	58.3%	نادراً
10	أدت صرف ب شكل مناسب في المناسبات الإجتماعية	2.5267	.74687	68.0%	دائماً
11	بطيئة في التعاون مع الناس	1.6233	.70459	50.7%	نادراً
12	أشعر بعدم الإرتياح في الحفلات الإجتماعية	1.9167	.81153	33.7%	أحياناً
13	ليس لدي أصدقاء من الجنس الآخر	1.6367	.81663	58.0%	نادراً



14	ليس لدي صديقات	1.2467	.55394	81.3%	نادراً
15	لا أحب جيراننا	1.3000	.57542	76.0%	نادراً
16	ليس ع ندي الوقت ال كافي للترفيه عن نفسي	1.7400	.68359	46.7%	أحياناً
الدرجة الكلية		1.6888	.69615		

من خلال نتائج الجدول السابق يتبين أن هناك وجود لمشكلات المراهقة في

(المجال الإجتماعي) لدى طالبات المرحلة الثانوية بوحدة المحيري با / محلية

الحصاحيصا بدرجة ضعيفة ، وبمتوسط (1.6888) وهو أقل من المتوسط النظري

(2.000) وبإنحراف معياري (.69615) ، كما يلاحظ أن أعلى متوسط حسابي

لفقرات هذا البعد هو (2.5267) عن الفقرة التي تشير إلى (أني أتصرف بشكل

مناسب في المناسبات الإجتماعية) ، في حين كان أقل متوسط حسابي عند الفقرة

التي تشير إلى (ليس لدي صديقات) حيث بلغ المتوسط الحسابي لها (1.2467) .

المجال الثالث : (المجال الإقتصادي)

الجدول رقم (14) إجابات مفردات عينة الدراسة على العبارات المتعلقة المجال

الثالث (المجال الإقتصادي)

رقم العبارة	العبارات	الوسط الحسابي	الانحراف المعياري	النسبة المئوية	الرأي السائد
17	المصرف لا يكفي إحتياجاتي	1.6100	.69727	51.3%	نادراً
18	أما أملكه من المال أقل مما تملكه زميلاتي	1.4867	.60363	57.0%	نادراً
19	أضطر لطلب النقود من غير أبي أو ولي أمري	1.3967	.66894	70.7%	نادراً
20	أحتاج مالا أكثر ل شراء إحتياجاتي	1.8800	.80483	39.0%	نادراً
21	أريد أن أتكفل بال صرف عالى نفسي بأسرع وقت	2.0967	.86978	43.0%	دائماً
22	لا أملك من النقود ما أرفقه به عن نفسي	1.5000	.63615	57.7%	نادراً
23	لا أنفق نقودي إلا بحساب شديد	2.0833	.85175	40.7%	دائماً
24	ليس عندي الفرصة لشراء ما أحب	1.6400	.67720	47.3%	نادراً
	الدرجة الكلية	1.7117	.36788		

من خلال نتائج الجدول السابق يتبين أن هناك وجود لمشكلات المراهقة في

(المجال الإقتصادي) لدى طالبات المرحلة الثانوية بوحدة المحيري با / محلية

الحصاحيصا بدرجة ضعيفة ، وبمتوسط (1.7117) وهو أقل من المتوسط النظري (2.000) وبتأخراف معيارى (0.36788) ، كما يلاحظ أن أعلى متوسط حسابى لفقرات هذا البعد هو (2.0967) عن الفقرة التى تشير إلى (أريد أن أتكفل بالصرف على نفسى بأسرع وقت) ، فى حين كان أقل متوسط حسابى عند الفقرة التى تشير إلى (أضطر لأطلب النقود من غير أبى أو ولى أمرى) حيث بلغ المتوسط الحسابى لها (1.3967) .

المجال الرابع : (المجال الصحي)

الجدول رقم (15) إجابات مفردات عينة الدراسة على العبارات المتعلقة المجال

الرابع (المجال الصحي)

رقم العبارة	العبارات	الوسط الحسابي	الانحراف المعياري	النسبة المئوية	الرأي السائد
25	أتعب بسرعة	2.0933	.80006	38.0%	أحياناً
26	أمرض كثيراً	1.7767	.77165	43.3%	نادراً
27	لا أنام ما فيه الكفاية	1.7867	.73231	42.0%	أحياناً
28	أمرض بالبرد كثيراً	1.8033	.73470	42.3%	أحياناً
29	أسناني غير سليمة	1.4700	.68605	64.0%	نادراً
30	يلتهب حلقي كثيراً	1.7867	.73231	42.0%	أحياناً
31	في جسمي عيوب ظاهرة	1.1733	.45897	86.0%	نادراً
32	ذاكرتي ضعيفة	1.6467	.70485	48.7%	نادراً
	الدرجة الكلية	1.6921	.39054		

من خلال نتائج الجدول السابق يتبين أن هناك وجود لمشكلات المراهقة في (المجال الصحي) لدى طالبات المرحلة الثانوية بوحدة المحيري با / مطية الحاصحصا بدرجة ضعيفة ، وبمتوسط (1.6921) وهو أقل من المتوسط النظري (2.000) و بانحراف معياري (.39054) ، كما يلاحظ أن أعلى متوسط حسابي

لفقرات هذا البعد هو (2.0933) عن الفقرة التي تشير إلى (أتعب بسرعة) ، في حين كان أقل متوسط حسابي عند الفقرة التي تشير إلى (في جسمي عيوب ظاهرة) حيث بلغ المتوسط الحسابي لها (1.1733) .

المجال الخامس : (المجال المدرسي)

الجدول رقم (16) إجابات مفردات عينة الدراسة على العبارات المتعلقة المجال

الخامس (المجال المدرسي)

رقم العبارة	العبارات	الوسط الحسابي	الإنحراف المعياري	النسبة المئوية	الرأي السائد
33	لا أحرص على مساعدة من المدرسين	1.6433	.76468	53.3%	نادراً
34	لا أشعر بالراحة داخل بيئة المدرسة	1.5433	.71402	58.7%	نادراً
35	أشعر بوحدة قاسية داخل المدرسة	1.4100	.65062	68.0%	نادراً
36	لا أحل واجباتي المدرسية في ميعادها	1.7133	.67280	46.7%	أحياناً
37	لا أحب المدرسة	1.5233	.71495	60.7%	نادراً
38	لست ميالة لبعض المواد	1.8267	.64654	55.3%	أحياناً
39	لا أستطيع تركيز ذهني في دروسي	1.6300	.68897	49.0%	نادراً
40	لا أعرف كيف أستذكر إستذكراً مفيداً	1.5900	.65062	50.0%	نادراً
	الدرجة الكلية	1.6100	.37686		

من خلال نتائج الجدول السابق يتبين هناك وجود لمشكلات المراهقة في (المجال المدرسي) لدى طالبات المرحلة الثانوية بوحدة المحيريبا / محلية الحصاديصا بدرجة ضعيفة ، وبمتوسط (1.6100) وهو أقل من المتوسط النظري (2.000) وبإنحراف معياري (0.37686) ، كما يلاحظ أن أعلى متوسط حسابي لفقرات هذا البعد هو (1.8267) عن الفقرة التي تشير إلى (لست ميالة لبعض المواد) ، في حين كان أقل متوسط حسابي عند الفقرة التي تشير إلى (أشعر بوحدة قاسية داخل المدرسة) حيث بلغ المتوسط الحسابي لها (1.4100) .

المجال السادس : (المجال السلوكي)

الجدول رقم ( 17 ) إجابات مفردات عينة الدراسة على العبارات المتعلقة المجال

السادس (المجال السلوكي)

رقم العبارة	العبارات	الوسط الحسابي	الانحراف المعياري	النسبة المئوية	الرأي السائد
41	أكذب بقصد	1.4133	.61949	65.7%	نادراً
42	أميل إلى نقل أخبار كاذبة عن الآخرين بدافع الإنتقام	1.1133	.37544	90.7%	نادراً
43	أجد متعة في سرقة أشياء من الآخرين	1.0933	.36294	93.0%	نادراً
44	أسرق لكي أوفر إحتياجاتي	1.0500	.26024	96.0%	نادراً
45	أسرق بدافع الإنتقام من الآخرين	1.1400	.44841	90.0%	نادراً
46	أميل إلى التحرر في اللبس	1.4767	.69599	64.0%	نادراً
47	لا تهمني آراء الآخرين في لبسي	1.8400	.81851	42.7%	نادراً
48	أشعر بالراحة عند ارتداء الملابس الضيقة	1.1733	.47332	86.7%	نادراً
	الدرجة الكلية	1.2875	.28543		

من خلال نتائج الجدول السابق يتبين أن هناك وجود لمشكلات المراهقة في

(المجال السلوكي) لدى طالبات المرحلة الثانوية بوحدة المحيري با / محمية

الحصاحيصا بدرجة ضعيفة ، وبمتوسط (1.2875) وهو أقل من المتوسط النظري

(2.000) وبتباخراف معيارى (28543) ، كما يلا حظ أن أعلى متوسط حسابى لفقرات هذا البعد هو (1.8400) عن الفقرة التى تشير إلى (لا تهمنى آراء الآخرى فى لبرى) ، فى حىن كان أقل متوسط حسابى عند الفقرة التى تشير إلى (أسرق لكى أوفر إحتىاجاتى) حىث بلغ المتوسط الحسابى لها (1.0500) .

### المجال السابع : (المجال الجنسى)

الجدول رقم (18) إجابات مفردات عىنة الدراسة على العبارات المتعلقة بالمجال

### السابع (المجال الجنسى)

رقم العبارة	العبارات	الوسط الحسابى	الإنحراف المعيارى	النسبة المئوية	الرأى السائد
49	أعاكس أفراد الجنس الآخر	1.4500	.68975	66.3%	نادراً
50	أهتم بم شاهدة المواقف الجنسية المثيرة	1.1933	.52619	86.7%	نادراً
51	ألتصق مع أفراد الجنس الآخر بغرض الإثارة	1.1167	.37886	90.3%	نادراً
52	لا أستطىع التحكم فى دوافعى الجنسية	1.1800	.48482	86.3%	نادراً
53	أفكر كثيراً فى الموضوعات الجنسية	1.2400	.56284	82.7%	نادراً
54	أخاف من الإختلاط بالجنس الآخر	2.0500	.88134	41.3%	نادراً
55	أخذل من الكلام فى المسائل الجنسية	2.1833	.87116	48.7%	نادراً
56	ألس هناك مجال للإختلاط بالجنس الآخر	1.9500	.86603	40.0%	نادراً
	الدرجة الكلية	1.5451	.36285		



من خلال نتائج الجدول السابق يتبين أن هناك وجود لمشكلات المراهقة في (المجال الجنسي) لدى طالبات المرحلة الثانوية بوحدة المحيري با / مطية الحاصيصة بدرجة ضعيفة ، وبمتوسط (1.5451) وهو أقل من المتوسط النظري (2.000) وبانحراف معياري (0.36285) ، كما يلاحظ أن أعلى متوسط حسابي لفقرات هذا البعد هو (2.1833) عن الفقرة التي تشير إلى (أجل من الكلام في المسائل النفسية) ، وفي حين كان أقل متوسط حسابي عند الفقرة التي تشير إلى (التصق مع أفراد الجنس الآخر بغرض الإثارة) حيث بلغ المتوسط الحسابي لها (1.1167) .

**ثانياً : إختبار فرضيات الدراسة ومناقشتها وتفسيرها :**

تم تحليل ومعالجة بيانات الدراسة إحصائياً من خلال برنامج الحزمة الإحصائية للعلوم الإجتماعية (Statistical Package for – SPSS – Vorsion 21) (Social Sciences) وذلك للحصول على

نتائج أكثر دقة ؛ إذ تم إدخال البيانات إلى ذاكرة الحاسوب وفقاً لمقياس ليكرت الثلاثي وحسب الدرجات الموضحة في الجدول رقم (19) :

جدول رقم (19) يوضح بدائل المقياس وفقاً لمقياس ليكرت الثلاثي وما يقابلها

من درجات

البديل	دائماً	أحياناً	نادراً
الدرجات	3	1	1

حيث تم إعطاء الدرجة (3) كوزن لكل بديل (دائماً) والدرجة (2) كوزن لكل بديل (أحياناً) والدرجة (1) كوزن لكل بديل (نادراً) .

ومن جانب آخر تم الإعتماد على الوسط الحسابي الفرضي والبالغ (2) كمتوسط أداة القياس بهدف قياس وتقييم الدرجة التي تم الحصول عليها والمتعلقة بإستجابات أفراد عينة الدراسة. وللإجابة على فروض البحث والتحقق منها قام الباحث بحساب معامل ارتباط بيرسون ، تحليل الإنحدار المتعدد ، وتحليل والوسط الحسابي . (T) وإختبار التباين

الفرضية الأولى : (توجد علاقة ذات دلالة إحصائية بين مشكلات المراهقة والتحصيل الدراسي لدى طالبات المرحلة الثانوية بوحدة المحيريبا) .

الفرضية الصفرية ***Null Hypothesis - H<sub>0</sub>***: تعني لا توجد علاقة ذات دلالة إحصائية بين مشكلات المراهقة والتحصيل الدراسي لدى طالبات المرحلة الثانوية بوحدة المحيريبا .

الفرضية البديلة  $H_1$  - *Alternate Hypothesis*: تعني توجد علاقة ذات دلالة

إحصائية بين مشكلات المراهقة والتحصيل الدراسي لدى طالبات المرحلة الثانوية بوحدة المحيريا.

لقياس العلاقة الارتباطية بين مشكلات المراهقة والتحصيل الدراسي لدى طالبات المرحلة الثانوية بوحدة المحيريا استخدم الباحث معامل ارتباط بيرسون لتحديد درجة الارتباط بين مشكلات المراهقة والتحصيل الدراسي لدى طالبات المرحلة الثانوية بوحدة المحيريا الجدول رقم (20) يوضح ذلك :

جدول رقم (20) يوضح نتائج معامل ارتباط بيرسون لتحديد درجة الارتباط بين مشكلات المراهقة والتحصيل الدراسي لدى طالبات المرحلة الثانوية بوحدة المحيريا

العلاقة بين	معامل ارتباط بيرسون	القيمة الاحتمالية	مستوى الدلالة
مشكلات المراهقة والتحصيل الدراسي لدى طالبات المرحلة الثانوية بوحدة المحيريا	-.723	.000	.01

نلاحظ من الجدول أعلاه أن قيمة معامل ارتباط بيرسون قد بلغت (- .723) وأن القيمة الاحتمالية لمعامل ارتباط بيرسون كانت مقدارها (.000) وهي أقل من

مستوى الدلالة (0.01) إذن نرفض الفرضية الصفرية ونقبل الفرضية البديلة ، وهذا يشير إلى وجود علاقة إرتباطية عكسية ذات دلالة إحصائية بين مشكلات المراهقة والتحصيل الدراسي لدى طالبات المرحلة الثانوية بوحدة المحيريا.

**الفرضية الثانية :** (المشكلات النفسية والمدرسية أكثر شيوعاً من المشكلات السلوكية بين طالبات المرحلة الثانوية بوحدة المحيريا) .

1. لغرض الإجابة عن الفرضية الثانية ، تم استخدام تحليل الإنحدار المتعدد (Regression Analysis Multiple Linear) للتعرف على قوة واتجاه العلاقة بين المتغيرات المستقلة (المشكلات النفسية ، المشكلات المدرسية والمشكلات السلوكية) والمتغير التابع (مشكلات المراهقة) .

حيث أخذ نموذج الإنحدار الخطي المتعدد الصيغة العامة التالية :

$$Y = B_0 + B_1x_1 + B_2x_2 + \dots + B_kx_k + e$$

حيث أن :

$$Y = \text{المتغير التابع}$$

$B_0$  = الحد الثابت أو معلمة تقاطع خط الإنحدار مع المحور الصادي

$B_1, B_2, \dots, B_k$  = معاملات الإنحدار الجزئية أو الميول الجزئية

$e$  = الخطأ العشوائي وهو الفرق بين قيمة  $Y$  الحقيقية وقيمة  $Y$  التقديرية ويعرف

بالمتبقي residul

حيث أن :

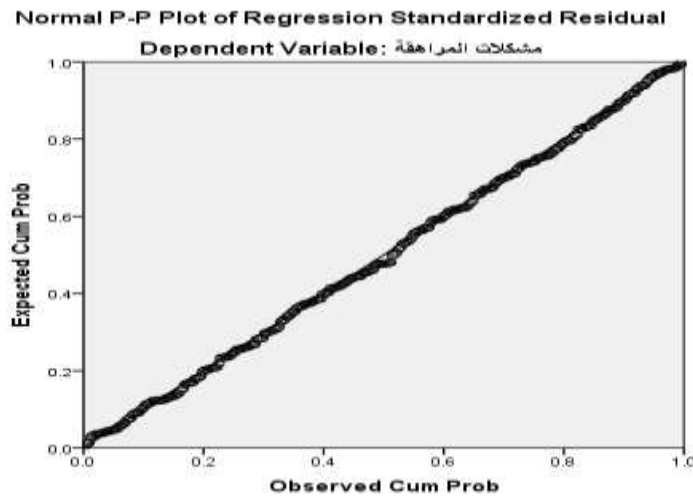
$$e = Y - *Y$$

وباستخدام معامل الارتباط ، ولتحديد مقدار التباين في قيمة المتغير التابع نتيجة تأثير المتغير المستقل ضمن معادلة الإنحدار، وإختبار قدرة كل متغير مستقل بمفرده

في تفسير التباين في المتغير التابع من خلال إختبار T .

وبذلك تم التحقق من التوزيع الطبيعي للأخطاء بتمثيل القيم الإحتمالية التراكمية للأخطاء على المحور ( الأفقي (expected cum prob) والقيم التراكمية المتوقعة للأخطاء (observedcumprob) على المحور الرأسي . ويلاحظ من الشكل رقم (10) الناتج أن معظم النقاط تتجمع تقريبًا بمحاذاة الخط المستقيم مما يشير إلى أن البواقي تتوزع طبيعيًا بمتوسط يساوي الصفر .

شكل (10) العلاقة بين الإحتمال التجميعي المشاهد والإحتمال التجميعي المتوقع للبواقي المعيارية .



والجدول التالي يبين ملخص لتحليل التباين:

جدول (21) ملخص تحليل التباين لنموذج الإنحدار المتعدد للفرضية الثانية

نتيجة الفرضية العدمية	R <sup>2</sup>	R	p-value	المحسوبة F
رفض	.782	.884	.000	354.322

يتضح من جدول تحليل التباين أن قيمة (F) بلغت (354.322) والقيمة الإحتمالية لها تساوي (0.000) وهي أقل من (0.05) مما يشير إلى صلاحية النموذج المستخدم ، ومما يدل على أن الإنحدار معنوي، وأن المتغير المستقل له تأثير في المتغير التابع، وأن معامل الارتباط بين المتغيرات المستقلة والمتغير التابع هي (.884)، ويشير معامل التفسير (R<sup>2</sup>) إلى أن (المشكلات النفسية والمشكلات المدرسية والمشكلات السلوكية) تفسر (78%) من التباين في مشكلات المراهقة والباقي يرجع إلى عوامل أخرى ومنها الخطأ العشوائي .

ولمعرفة تأثير كل متغير مستقل على المتغير التابع بصورة فردية نلجأ إلى إختبار (T)

جدول (22) معالم نموذج الإنحدار والإحصاءات المرافقة للفرضية الثانية

R <sup>2</sup>	R	B	p-value	المدسوبة T	المحسوبة F	المشكلات
.406	.637	3.028	.000	14.277	203.844	النفسية
.719	.517	3.073	.000	17.860	318.992	المدرسية
.424	.651	3.675	.000	14.817	219.556	السلوكية

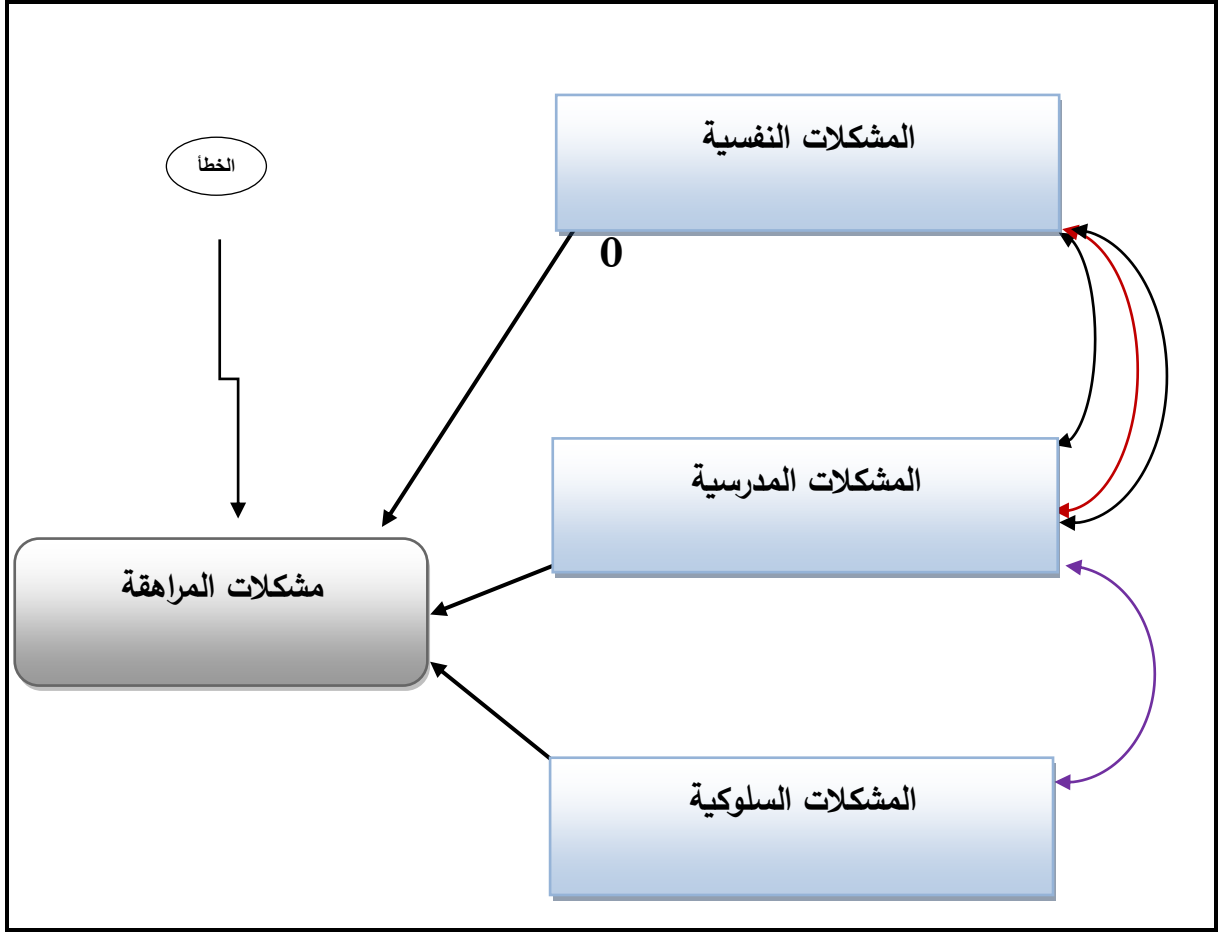
يتضح من بيانات الجدول السابق أن المتغيرات المستقلة كل على حدة (المشكلات النفسية والمشكلات السلوكية) لها معامل ارتباط جزئي متوسط أما معامل الارتباط للمشكلات المدرسية فقد كان ارتباطاً وسطياً ، وعليه يكون لها قيمة متوسطة لإحصائية (T)، وهي دالة إحصائياً عند مستوى (0.05)، وأن لها تأثيراً في مشكلات المراهقة ، حيث كانت قيمة (T) دالة معنوياً.

مما يشير ذلك إلى أن المشكلات النفسية والمشكلات السلوكية أكثر شيوعاً من المشكلات المدرسية بين طالبات المرحلة الثانوية بوحدة المحيريباد حيث أن معاملات الارتباط للمشكلات النفسية والمشكلات السلوكية أكبر من معامل الارتباط للمشكلات المدرسية .

والشكل التالي يوضح نموذج تحليل المسار بين المتغيرات المستقلة والمتغير التابع:

شكل (11) نموذج تحليل المسار (المعاملات المعيارية) بين المتغيرات المستقلة

مجتمعة والمتغير التابع



الفرضية الثالثة : (توجد فروق ذات دلالة إحصائية في مشكلات المراهقة بين

طالبات المرحلة الثانوية بوحدة المحيريبا تبعاً لمتغير الفصل الدراسي "أولى ، ثانية ،

ثالثة") .



الجدول (23) نتائج تحليل التباين الأحادي (ANOVA) للفروق في مشكلات المراهقة بين طالبات المرحلة الثانوية بوحدة المحيريبا تبعاً لمتغير الفصل الدراسي (أولى ، ثانية ، ثالثة)

الفصل الدراسي	الوسط الحسابي	قيمة (F) المحسوبة	Sig. القيمة الإحتمالية
أولى	92.7905	4.721	.010
ثانية	89.4700		
ثالثة	87.3158		

\* ذات دلالة إحصائية عند مستوى  $(\alpha = 0.05)$

يبين الجدول أعلاه أنه توجد فروق ذات دلالة إحصائية في مشكلات المراهقة بين طالبات المرحلة الثانوية بوحدة المحيريبا تبعاً لمتغير الفصل الدراسي (أولى ، ثانية ، ثالثة) ، وذلك استناداً إلى قيمة (F) المحسوبة (4.721) والقيمة الإحتمالية لها والتي تساوي (0.010) وهي أصغر من مستوى الدلالة (0.05) مما يشير إلى وجود فروق ذات دلالة إحصائية في مشكلات المراهقة بين طالبات المرحلة الثانوية بوحدة المحيريبا تبعاً لمتغير الفصل الدراسي (أولى ، ثانية ، ثالثة) .

كما تشير نتائج التحليل الإحصائي إلى أن الفروق الحاصلة في مشكلات المراهقة بين طالبات المرحلة الثانوية بوحدة المحيريبا تبعاً لمتغير (الفصل الدراسي) قد جاءت

لصالح الفصل الدراسي (أولى) بمتوسط حسابي (92.7905) مما يشير إلى أنه توجد فروق ذات دلالة إحصائية في مشكلات المراهقة بين طالبات المرحلة الثانوية بوحدة المحيريا محل الدراسة حيث تزداد نسبياً كلما كان الفصل الدراسي (أولى) .  
 الفرضية الرابعة : (توجد فروق ذات دلالة إحصائية في مشكلات المراهقة بين طالبات المرحلة الثانوية بوحدة المحيريا تبعاً لمتغير المستوى الإقتصادي "ممتاز ، جيد ، متوسط ، ضعيف" ) .

الجدول (24) نتائج تحليل التباين الأحادي (ANOVA) للفروق في مشكلات المراهقة بين طالبات المرحلة الثانوية بوحدة المحيريا تبعاً لمتغير المستوى الإقتصادي (ممتاز ، جيد ، متوسط ، ضعيف)

الفصل الدراسي	الوسط الحسابي	قيمة (F) المحسوبة	Sig. القيمي الاحتمالية
ممتاز	14.12308	.345	.793
جيد	12.58717		
متوسط	12.45979		
ضعيف	16.77299		

\* ذات دلالة إحصائية عند مستوى (  $\alpha = 0.05$  )

يبين الجدول أعلاه عدم وجود فروق ذات دلالة إحصائية في مشكلات المراهقة بين طالبات المرحلة الثانوية بوحدة المحيريا تبعاً لمتغير المستوى الإقتصادي (ممتاز ،

جيد ، متوسط ، ضعيف)، وذلك استناداً إلى قيمة (F) المحسوبة (0.345) والقيمة  
الإحتمالية لها والتي تساوي (0.793) وهي أكبر من مستوى الدلالة (0.05) مما يشير  
إلى عدم وجود فروق ذات دلالة إحصائية في مشكلات المراهقة بين طالبات  
المرحلة الثانوية بوحدة المحيريبا تبعاً لمتغير المستوى الإقتصادي (ممتاز ، جيد ،  
متوسط ، ضعيف).

## المبحث الثاني

### مناقشة النتائج

يتم في هذا البحث من الدراسة مناقشة النتائج التي تم التوصل إليها حسب فروض الدراسة وذلك بتوضيح الأسباب الكامنة وراء نتائج الفروض التي توصلت إليها الدراسة ومدى موافقتها أو معارضتها لنتائج الدراسات السابقة و دلالات نتائج الدراسة الحسابية.

### مناقشة نتيجة الفرض الأول:

توجد علاقة ذات دلالة إحصائية بين مشكلات المراهقة والتحصيل الدراسي لدى طالبات المرحلة الثانوية بوحدة المحيريا ؟

نتيجة هذا الفرض تشير إلى عدم وجود علاقة ارتباطية ذات دلالة إحصائية بين مشكلات المراهقة والتحصيل الدراسي لدى طالبات المرحلة الثانوية بوحدة المحيريا .

أجريت العديد من الدراسات مثل (دراسة سلوى الزبير (2004)م ودراسة هالة عبدالعظيم (2002)م ) في مشكلات المراهقة ومدى تأثيرها علي التحصيل الدراسي ولكنها لم تجد أي تأثير على مستوى التحصيل الدراسي مما جعله تتفق مع الدراسات الأخرى.

وترجع الباحثة هذا الأمر إلى الوعي الذى توصلت اليه الفتيات اليوم مما جعلهن يملن إلى دراسته بصورة كبيرة مما وضع حد بين المشكلات المتعلقة بالمراهقة ومستوى التحصيل الدراسى .

و مشكلات المراهقة المتمثلة في المشكلات المدرسية والمشكلات النفسية والمشكلات الصحية والجسمية والمشكلات الجنسية ومشكلات أوقات الفراغ ليس لها أى تاثير سلبي على مستوى التحصيل الدراسى .

وترى الباحثة أن الأمر يتعلق بتدشئة الفرد الاجتماعية داخل الأسرة أو المجتمع والمتمثل بشكل كبير فى بيئة المدرسة الاجتماعية والعوامل الوراثية التى تظهر سماتها الشخصية وان هذه السمات رغم عدم تقبل المجتمع لها إلا أن لها دور ايجابى فى حياة الفرد وتمكنه لربما من ان يتفوق ويبدع ويبتكر خاصة لو علمنا أن عدد كبير من المفكرين والمبدعين كانوا يمتازون بشخصيات تغلب عليها سمة الانطواء.

بالإضافة إلى ذلك فأن توفير القدوة الطيبة والحسنة التى تعمل على غرس الفضائل الدينية والأخلاقية ستكون بلاشك عامل هام جداً فى تحقيق الاتزان الانفعالى والنفسى الذى يحتاجه المراهق كثيراً فى هذه المرحلة الشئ الذى سينعكس إيجابا على موضوع التحصيل الدراسى.

## مناقشة نتيجة الفرض الثاني:

المشكلات النفسية والمدرسية أكثر شيوعاً من المشكلات السلوكية بين طالبات

المرحلة الثانوية بوحدة المحيريا .؟

أوضح للباحثة أن المشكلات النفسية والسلوكية أكثر من المدرسية بين طالبات

المرحلة الثانوية بوحدة المحيريا ، ترى الباحثة أن معظم الطالبات في مرحلة المراهقة

تظهر لديهن العديد من المشكلات فالمراهقة مرحلة انتقالية من مرحلة الطفولة

والمرحلة التي يكثُر فيها التناوش والصراع والعناد وإثبات الذات مع الكبار وهي

المرحلة التي تكون مدصلة خبرات الإنسان من فترة الحمل حتى المراهقة وهي

المرحلة التي قد يفشل فيها المراهق دراسياً وعاطفياً وفي الفترة الأولى من المراهقة

تظهر العديد من الانفعالات العنيفة والغضب مما يتشكل في سلوك الطالبة إلي

شغب وغضب وفي بعض الأحيان تصرخ الفتاة وتعص وتترفس وتدفع بالأشياء وفي

نفس الوقت تتميز بالتكوين العاطفي حيث يتكون لدى الفتاة العواطف في هذه

المرحلة ويمكن أن تكون علاقات فاشلة تؤثر على المستوى الأكاديمي والسلوكي

والنفسى لدى الفتاة مما يجعل الفتاة في حالات تذبذبات في المزاج وتؤدي الحدة

الانفعالية إلي حدة السلوك لدى الفتاة.

وترجع الباحثة الأمر إلى المرحلة النهائية حيث أن مشكلات المراهقة كثيرة ومعقدة

وتتخللها الكثير من الصراعات النفسية والسلوكية لدى الفتاة فعادة تكون مشكلات

المراهقة كبيرة ومستعصية على المراهقات ويصعب حلها في كثير من الأحيان ومن وجهة نظر المراهقين أنهم غير مفهومين من أسرهم ولن يستطيعوا فهمهم مما يجعل المراهق يلجأ إلى أصدقائه في حل كثير من المشكلات الأمر الذي يزيد من هذه المشكلات ويولد لديه العديد من الصراعات النفسية و السلوكية.

وكما ترجع الباحثة أيضاً الأمر إلى البيئة الاجتماعية حيث تختلف البيئة من ولاية إلى أخرى ومن منطقة إلى أخرى حيث تختلف العادات والتقاليد داخل الولاية الواحدة حيث أن المنطقة تكبت مشاعر الفتاة مما يجعل الفتاة تنفس عن ما بداخلها ببعض السلوكيات والانفعالات النفسية التي تؤثر على سلوكياتها ونفسياتها ومستواها الدراسي.

### مناقشة نتيجة الفرض الثالث:

توجد فروق ذات دلالة إحصائية في مشكلات المراهقة بين طالبات المرحلة الثانوية بوحدة المحيريبا تعزى لمتغير المستوى الدراسي (أولى - ثانية - ثالثة)؟ .

أثبتت نتائج التحليل الإحصائي وجود فروق احصائية في مشكلات المراهقة بين طالبات المرحلة الثانوية تعزى لمتغير المستوى الدراسي (أولى).

وترى الباحثة أن اختلاف المستوى الدراسي يعني بالضرورة اختلاف في العمر وفي المتغيرات الجسمانية وهذا يعني اختلاف في طريقة التفكير في المشكلات وفي إدراك المشكلات وفي نوع المشكلات نفسها ، وترى الباحثة أنه توجد فروق في بعض

المشكلات الجنسية وذلك لأن هذه المشكلات تظهر نتيجة للتغيرات الفسيولوجية التي تحدث كنتيجة لذبح مبيض الفتاة ومن ثم ظهور الدورة الشهرية (الطمث) ومعلوم أن المشكلات الجنسية التي يواجهها المراهق تكون في بداية شعوره بها موضوعاً يصعب عليه التوافق معه واحتواء ازماته ولكن بالتدرج ومع مرور الوقت يستطيع المراهق أن يكون اتجاهها متوافقاً مع هذه المشكلات .

ويتضح للباحثة أن طالبات المستوى الأول أكثر عرضة للمشكلات النفسية والانفعالية والمشكلات الدينية والأخلاقية وأوقات الفراغ والمشكلات الاجتماعية والأسرية وتدرج المشكلات في المستويين الدراسيين الثاني والثالث حيث أن المشكلات في المستوى الثالث أقل من الثاني والأول وتعزو الباحثة النتيجة إلى أن طالبات المستوى الأول أقل في التوافق والتكيف مع المتغيرات الفسيولوجية التي تظهر عليهن في مرحلة المراهقة أضف إلى ذلك عوامل أخرى تساعد في عدم توافقهن النفسي مثل انتقالهن من مرحلة الأساس إلى مرحلة دراسية جديدة (الثانوي) حيث يظل الأثر النفسي نتيجة انفصالهن عن المرحلة الدراسية السابقة (مرحلة الأساس) وفقدانهن لكثير من الصداقات وللبيئة المدرسية التي اعتدن عليها يظل هذا الأثر النفسي باقياً في سلوكهن ومؤثراً على توافقهن مع البيئة الدراسية الجديدة (الثانوي) حيث يبدأ هذا الأثر في التلاشي تدريجياً مع تقدم الطالبة في الفصول لذلك



وجد أن طالبات المستوى الثالث كن أكثر توافقاً واتزاناً من الناحية النفسية والانفعالية.

#### مناقشة نتيجة الفرض الرابع:

توجد فروق ذات دلالة إحصائية في مشكلات المراهقة بين طالبات المرحلة الثانوية بوحدة المحيريبا تعزى لمتغير المستوى الاقتصادي (ممتاز - جيد - متوسط - ضعيف)؟.

أشارت النتائج إلي عدم وجود فروق ذات دلالة في مشكلات المراهقة بين طالبات المرحلة الثانوية بوحدة المحيريبا تعزى لمتغير المستوى الاقتصادي (ممتاز - جيد - متوسط - ضعيف).

يميل المراهق عادة إلى تكوين الكثير من الصداقات والعلاقات الاجتماعية ولكن في كثير من الأحيان يحد من هذه الميول الفقر المادي لأسرته وفي هذا الصدد يذكر ميخائيل إبراهيم (1998م) أن الوضع الاقتصادي للأسرة يؤثر كثيراً علي علاقات الفتاة المراهقة الاجتماعية خصوصاً إذا عاشت في أسرة فقيرة أو درست مع أخريات يعشن في وضع اقتصادي ممتاز يجعلها دائمة التفكير في تلك الفروق حيث يقودها ذلك إلى تكوين نظرة دونية تجاه نفسها وتجاه أسرتها الشيء الذي يدفعها إلى الإنزواء والانطواء وعدم الاختلاط بالآخرين ويضيف ميخائيل إبراهيم (1998م) أن عجز الفرد من التكيف الاجتماعي راجع إلي اختلال في توازن الفرد النفسي حيث تجده

يؤكد علي أن الأفراد الذين تعوزهم الثقة بالنفس يكونون أقل قدرة علي التكيف السوي مع المواقف الاجتماعية.

ترجع الباحثة هذا الاختلاف إلى اختلاف البيئات حيث أن المجتمع السوري والإماراتي توجد فيه مستويات اقتصادية عالية جداً ولكن الدراسة الحالية أثبتت أن معظم الطالبات مستواهن الاقتصادي جيد ومتوسط.

وترى الباحثة أن معظم سكان وحدة المحيريبا يتركز مستواهم الاقتصادي في الوسط وهذا يشير إلى تقارب مستواهم الاقتصادي مما يدل على تساوي جميع الطالبات في المستوى الاقتصادي لذلك لم تكن البيانات دالة على وجود فروق.

## الفصل الخامس

### الخاتمة

## النتائج

### الخاتمة

إهتمت هذه الدراسة : (بدراسة مشكلات المراهقة وعلاقتها بمستوى التحصيل الدراسي لدى طالبات المرحلة الثانوية بوحدة المحيريبا / محلية الحصاحيصا) وعلى ضوء ذلك تم وضع الفرضيات وإجراءاتها وإثبات الفروض أو عدمها، وتكونت الدراسة من خمسة فصول يتضمن الفصل الاول مشكلة الدراسة وتحديدها وأهميتها وأهدافها وفروض الدراسة ومصطلحات الدراسة واشتمل الفصل الثاني على الإطار النظري والدراسات السابقة ذات الصلة بالموضوع والفصل الثالث يشمل إجراءات الدراسة والفصل الرابع تحليل البيانات وعرض ومناقشة النتائج.

كانت النتائج التي توصلت إليها الدراسة الحالية كما يلي :-

1. عدم وجود علاقة ارتباطية ذات دلالة إحصائية بين مشكلات المراهقة والتحصيل

الدراسي لدى طالبات المرحلة الثانوية بوحدة المحيريبا.

2. أن المشكلات النفسية والمشكلات السلوكية أكثر شيوعا من المشكلات المدرسية

بين طالبات المرحلة الثانوية بوحدة المحيريبا حيث اتضح أن معاملات الارتباط

للمشكلات النفسية والمشكلات السلوكية أكبر من معامل الارتباط للمشكلات

المدرسية .

3. وجود فروق ذات دلالة إحصائية بين مشكلات المراهقة ومتغير المستوى

الدراسى بين طالبات المرحلة الثانوية بوحدة المحيرىبا (أولى ، ثانية ، ثالثة) .

4. عدم وجود فروق ذات دلالة إحصائية بين مشكلات المراهقة ومتغير المستوى

الاقتصادى بين طالبات المرحلة الثانوية بوحدة المحيرىبا (ممتاز ، جيد ، متوسط ،

ضعيف).

## التوصيات:

بناء على ما توصلت إليه الدراسة من نتائج فإن الباحثة تورد فيما يلي التوصيات

الآتية:

1. الاهتمام بالطالبات في فترة المراهقة والوقوف على مشكلاتهن والعمل علي حلها بالطرق العلمية حتى لا تعوق حياتهن الدراسية وتحصيلهن الاكاديمي.

2. الكشف المبكر عن المشكلات النفسية والسلوكية التي تصاحب فترة المراهقة للتقليل من المشكلات المدرسية .

3. أن تكون هنالك توعية متكاملة للطالبات المراهقات قبل وصول سن المراهقة من قبل الأسرة حتى تتمكن الطالبة من التكيف والتأقلم مع مرحلة المراهقة حيث تصل الطالبة سن البلوغ.

4. توعية الطالبات بالوضع الاقتصادي للأسرة حتى لا يشكل خطر على الفتاة في سن المراهقة .

5. تنمية الروح الاجتماعية والعلاقات الاجتماعية الحميمة و زرع القيم الأخلاقية والدينية داخل الفتاة حتى تصبح امرأة ناضجة محافظة على قيمها الاخلاقية والدينية.

6. يجب أن تشتمل المناهج الأكاديمية العلوم الدينية وعلوم العقائد ومعرفة الحلال والحرام.

7. مساعدة الطالبات علي التغلب على مشكلاتهم وخاصة اللائي يواجهن قسوة الآباء والقوانين الاجتماعية التي تقف أمام طموحاتهن وتطلعاتهن المستقبلية .

## المقترحات

تقترح الباحثة القيام بمزيد من البحوث في مجال:-

1. التنشئة الأسرية وعلاقتها بظهور مشكلات المراهقة لدى طالبات المرحلة الثانوية.
2. دراسة عن تصميم برامج إرشادية لتحليل مشكلات المراهقة لطالبات في المدارس الثانوية.
3. دراسة عن المشكلات الأكثر شيوعاً في مرحلة المراهقة لطالبات المرحلة الثانوية.
4. دراسة عن مشكلات المراهقة على الذكور في المرحلة الثانوية
5. دراسة مماثلة لمشكلات المراهقة وعلاقتها بمستوى التحصيل الدراسي لدى طالبات المرحلة الثانوية بولاية الخرطوم.

## قائمة المصادر والمراجع



## قائمة المصادر والمراجع

أولاً: المصادر

1/ القرآن الكريم.

ثانياً: المراجع العربية :

1. أحمد ، محمد عبد السلام ، (2004م)، القياس النفسي والتربوي ، الطبعة الثالثة،

القاهرة ، مكتبة النهضة المصرية

2. إيناس خليفه ،(2005م)، مراحل النمو تطور ورعايته ، الطبعة الأولى ، دار

النشر ، دار مجد الأولى للنشر والتوزيع .

3. جابر عبد الحميد ،(1998م)، مهارات التدريس ، دار النهضة العربية ، عمان.

4. وليم ماسترز ،(1998م)، المراهقه والبلوغ ، الطبعة الأولى ، دار الحرف العربي

للطباعة والنشر والتوزيع .

5. وليد عبد اللطيف ،(1988م)، المدخل في المواد المناهج ، الرياض ، دار المريخ

المعجم الوسيط للنشر .

6. حامد عبد السلام زهران ،(1998م)، التوجيه والإرشاد النفسي ، عالم الكتب ،

القاهرة.

7. حامد عبد السلام زهران ،(1999م)، علم النفس النمو والطفولة والمراهقة ، عالم

الكتب ، القاهرة .

8. حامد عبد السلام زهران ،(1997م)، الصحة النفسية والعلاج النفسي ، عالم الكتب ، القاهرة.
9. حامد عبد السلام زهران ،(1978م)، التوجيه والإرشاد النفسي ، عالم الكتب ، القاهرة .
10. حسن إبراهيم عبدالعال (2004م) فى مناهج البحث التربوى. طنطا.التركى للكومبيوتر وطباعة الأوفست.
11. مروه شاکر الشربيني ،(2006م)، المراهقه وأسباب الإذحراف ، دار الكتب الحديثه ، القاهرة ، دار الكندي للنشر والتوزيع ، الاردن .
12. ميخائيل ابراهيم، (1998م) ،مشكلات الطفولة والمراهقة، الطبعة الثانية، دار الجيل للطبع والنشر والتوزيع.
13. محمد احمد موسى ، (2002م) ،التربية وقضايا المجتمع المعاصر، الطبعة الثانية، دار الكتاب الجامعى.
14. محمد جمال الدين محفوظ،(1983م)، تربية المراهق فى المدرسه وخصائصها الأساسيه ، بغداد مكتبة آفاق العربيه .
15. محمود عطا حسين عقل ،(2006م)، النمو الإنساني الطفوله والمراهقه ، الطبعة الخامسة ، دار الخريجين للنشر والتوزيع .

16. مدمود عطا حسين ، (1997م)، النمو الإنساني (الطفولة والمراهقة) ،  
الطبعة الثالثة ، الرياض ، دار الخريجين للنشر والتوزيع .
17. سامي محمد ملحم ،(2004م)، علم نفس النمو دروة حياة الإنسان ، دار الفكر  
، عمان .
18. سيد محمود الطواب ،(1998م)، النمو الإنساني أسسه وتطبيقاته ، دار المعرفة  
الجامعيه ، القاهرة .
19. سيد علي الجسماني ،(1977م)، اسايكولوجية الطفولة والمراهقة الإسلاميه ،  
الهيئة المصريه العامه ، القاهرة.
20. اسمارة ، عزيز وآخرون ، (2003) م، مبادئ القياس والتقويم في التربية  
،الطبعة الثانية، دار الفكر للنشر والتوزيع ، عمان.
21. عودة ،أحمد سليمان ، (2005) م، القياس والتقويم في العملية التدريسي،الطبعة  
الثالثة، عمان ،دار الأمل للنشر والتوزيع .
22. عبد الرحمن ، سعد (1998م)، القياس النفسي ، الكويت مكتبة الفلاح للنشر  
والتوزيع .
23. عادل عز الدين الاشول ،(1984م)، علم نفس النمو ، مكتبة الانجلو المصريه  
، القاهرة .

24. علي فالح الهندي، (2005م)، علم النفس النمو ، الطبعة الثانية ، الناشر دار الكتاب الجامعي ، العين .

25. عبد الرحمن سيد سليمان، (2009م)، مناهج البحث ، الطبعة الأولى ، عالم الكتب ، القاهرة.

26. فوزي محمد ج بل ، (2002م)، علم النفس العام ، الطبعة الأولى المكتبة الجامعية الإسكندرية

27. فتحى مصطفى الزيات، (1995م) ،الامن المعرفية للتكوين العقلى وتجهيز المعلومات، الطبعة الاولى ،دار الوفاء للطباعة والنشر والتوزيع ،القاهرة.

28. ربيع ، محمد اشحاتة ، (2006م)، قياس الشخصية ، الطبعة الثالثة، القاهرة دار المعرفة .

29. رمزيه الغريب ،(1970م)، التقويم والقياس النفسى والتربوي مكتبة الانجلو المصرية ، القاهرة .

30. خليل ميخائيل معوض،(2003م)، سيكولوجية النمكو الطفوله والمراهقه ، مركز الإسكندرية للكتاب الإسكندرية .

### ثالثاً: المراجع الأجنبية :

1. Eble,RL,Essentials of Education measurement. Englewood Cliffs,New Jersey(1972)

2. Smith . S.T.& Smith .ERet .al:Sociall desirability of Personality itnes asapredictor of endorsement : acrosscultural analysis , (1966) .

### رابعاً: الدوريات والرسائل الجامعية:

1/ دراسة علية سعيد ( 2012)م بعنوان المشكلات النفسية و السلوكية وعلاقتها ببعض المتغيرات دراسة ميدانية علي طلاب كلية التربية بالمستويين الأول/الرابع جامعة السودان للعلوم والتكنولوجيا

3/دراسة سلوى كمال الزبير(2004)م شكلات الفتاة المراهقة وعلاقتها ببعض المتغيرات الديمقراطية في مرحلة الثانوى بمحافظة الخرطوم.

4/دراسة هالة عبدالعظيم حسن مدمد(2002)المشكلات النفسية والاجتماعية للطلاب المراهقين بالمرحلة الثانوية بمحافظة ام درمان.

5/دراسة غادة الامين احمد(2001) مشكلات طلاب المرحلة الثانوية وتصميم مقترح لبرنامج ارشادى.

6/مجلة الاخوة المسلمين(2003):العدد(79).

7/المجلة المصرية للدراسات النفسية تصدرها الجمعية المصرية للدراسات النفسية ،

المجلد العاشر العدد28 اكتوبر 2000م.

الملاحق

## ملحق رقم ( 1 )

كلية الدراسات العليا جامعة السودان للعلوم والتكنولوجيا

كلية التربية قسم علم النفس

الإستبانه قبل التعديل

السلام عليكم ورحمة الله وبركاته

يرجى التكرم بكتابة هذه المعلومات لاغراض الدراسة وهى:-

العمر:

الفصل الدراسي: اولى ( ) ثانية ( ) ثالثة ( ) .

المستوى الاقصادى: ممتاز ( ) جيد ( ) وسط ( ) ضعيف ( ) .

مستوى التحصيل الدراسي: ممتاز ( ) جيداً ( ) جيد ( ) متوسط ( ) ضعيف ( ) .

اجريت هذه الدراسة لنيل درجة الماجستير فى علم النفس-الصحة النفسية بعنوان:مشكلات

المراهقة وعلاقتها بمستوى التحصيل الدراسي لدى طالبات المرحلة الثانوية.

تهدف هذه الدراسة الى التعرف علي أكثر المشكلات شيوعاً بين طالبات المرحلة الثانوية بوحدة

المحيرييا و العلاقة بين مشكلات المراهقة والتحصيل الدراسي لدى طالبات المرحلة الثانوية و

الفروق فى مشكلات المراهقة بين افراد البحث تعزى لمتغير الفصل الدراسي و الفروق فى

مشكلات المراهقة بين افراد البحث تعزى لمتغير المستوى الاقصادى .

اضع بين ايديكم هذه الاستبانة قد مثلت محاورها اسئلة الدراسة الاتية:-

1. ما هي أكثر المشكلات شيوعاً بين طالبات المرحلة الثانوية بوحدة المحيرييا .

2. هل هناك علاقة بين مشكلات المراهقة والتحصيل الدراسي لدى طالبات المرحلة الثانوية

بوحدة المحيرييا .

3. هل هنالك فروق ذات دلالة إحصائية في مشكلات المراهقة بين طالبات المرحلة الثانوية

بوحدة المحيرييا تعزى لمتغير المستوى الدراسي (أولى- ثانية- ثالثة).

4. هل هنالك فروق ذات دلالة إحصائية في مشكلات المراهقة بين طالبات المرحلة الثانوية

بوحدة المحيرييا تعزى لمتغير المستوى الاقصادي (ممتاز - جيد - وسط - ضعيف).

ولما لديكم من اراء وخبرات يمكن الاستفادة منها بالحكم على فقرات هذه الاستبانة تحت التقرير

الذى ترونة مناسباً وفقاً لتقديركم لدرجة معرفتكم لما جاء به.

إعداد الطالبة:-

مى الطيب السمانى عبد الله



الرقم	الفئة	رات	دائماً	أحياناً	نادراً	لا يحدث
<b>المشكلات النفسية</b>						
1	اشعر بالنقص					
2	اثور بسرعة					
3	اشعر بالحزن والكابه					
4	اكثر من التشاؤم					
5	انفعل بسرعة لاسبط الاسباب					
6	احاول لفت الاخرين باصدار ضحكات عالية					
7	احاول لفت انتباه الاخرين بادعاء المرض.					
8	تتقضى القدرة على ضبط نفسى.					
9	يقاقتى مستقبلى بعد التخرج .					
10	اشعر باننى متوتر .					
11	اشعر بقلق من الامتحان .					
<b>المشكلات الاجتماعية :</b>						
12	لاستطيع مسايرة الناس جيداً					
13	ليس واثق من سلامة سلوكى في الاجتماعات .					
14	بطيئة في التعارف مع الناس					
15	اشعر بعدم الارتياح في الحفلات والاجتماعات .					
16	ليس لدى اصدقا من الجنس الاخر.					
17	ليس لدى صديقات					
18	لا احب جيراننا .					
<b>المشكلات الاقتصادية :</b>						
19	ليس لى مصروف ثابت .					
20	ما املكه من المال اقل مما تملكه زميلاتى.					
21	اضطر لطلب النقود من ابى او ولى امرى .					



				اريد ان اتكفل بالصرف على نفسي.	22
				احتاج مالا لاشتري كثيراً من حاجاتي بنفسى .	23
<b>المشكلات الصحية والجسمية :</b>					
				اتعب بسرعة	24
				امرض كثيراً	25
				لا انام مافيه الكفاية	26
				امرض بالبرد كثيراً.	27
				تعب في الانف والجيوب	28
				يلتهب حلقى كثيراً	29
				اسنانى غير سليمة	30
				في جسمى عيوب ظاهرة .	31
				ذاكرتى ضعيفة	32
				اعانى من اضطرابات في الدورة الشهرية	33
<b>المشكلات المدرسية :</b>					
				لا احصل على مساعدة شخص من المدرسين .	34
				لا اشعر بالراحة داخل بيئة المدرسة	35
				اشعر بوحدة قاسية داخل المدرسة	36
				لا اعد واجباتى المدرسية في ميعادها .	37
				لا احب المدرسة .	38
				ليست ميالة لبعض المواد.	39
				لا استطيع تركيز ذهنى في دروسى	40
				لا اعرف كيف استذكر استزكاراً مفيداً	41
				إدارة المدرسة شديدة معنا	42
<b>المشكلات السلوكية :</b>					
				احاول كسب اعجاب الاخرين عن طريق الكذب .	43



				اميل الى نقل اخبار كاذبة عن الاخرين بدوافع الانتقام.	44
				اكذب دون قصد	45
				اجد متعة في سرقة الاشياء من الاخرين	46
				اسرق لكي اوفر احتياجاتي	47
				اسرق بدافع الانتقام من الاخرين	48
				اميل الى التحرر في اللبس	49
				احب الملابس التي تظهر اجزاء جسمي	50
				لا تهمني آراء الاخرين في لبسي	51
				اشعر بالراحة عند ارتداء الملابس الضيقة	52
<b>المشكلات الجنسية :</b>					
				اعاكس افراد الجنس الاخر	53
				اهتم بمشاهدته المواقف الجنسية المثيرة	54
				التصف مع افراد الجنس الاخر بغرض الاستثارة.	55
				لاستطيع التحكم في دوافعي الجنسية .	56
				افكر كثير جداً في الموضوعات الجنسية .	57
				اخاف من الاختلاف بالجنس الاخر	58
				اخجل من الكلام في المسائل الجنسية	59
				لاالتقي الا نادراً بالجنس الاخر	60
				احتاج الى معرفة الكثير عن المسائل الجنسية .	61
				ارتبك في وجود اشخاص من الجنس الاخر	62
				ليس هنالك مجال للاختلاط بالجنس الاخر .	63

ملحق رقم (2)

بسم الله الرحمن الرحيم

كلية الدراسات العليا جامعة السودان للعلوم والتكنولوجيا

كلية التربية - قسم علم النفس

الاستبانة بعد التعديل

السلام عليكم ورحمة الله وبركاته

يرجى التكرم بكتابة هذه المعلومات لاغراض الدراسة وهى:-

العمر:

الفصل الدراسي: اولى  ثانية   ثالثة

المستوى الاقصادى: ممتاز  جيد  وسط  ضعيف

مستوى التحصيل الدراسي: ممتاز  جيد جداً   م  ضعيف

الرقم <input type="checkbox"/>	الفقرات	دائماً	أحياناً	نادراً
1- أشعر بالنقص				
2- أشعر بالحزن والكآبة				
3- أكثر من التشاؤم				
4- انفعل بسرعة لأبسط الأسباب				
5- أحاول لفت الآخرين				
6- أحاول لفت انتباه الآخرين بإدعاء المرض				
7- أشعر بأننى متوتر				
8- أشعر بقلق من الامتحان				
9- ينتابنى قلق من الامتحان				
10- لا استطيع مسايرة الناس				
11- أنى اتصرف بشكل مناسب فى المناسبات الاجتماعية				
12- بطيئة فى التعارف مع الناس				

الرقم	الفقرات	دائماً	أحياناً	نادراً
13-	أشعر بعدم الارتياح في الحفلات والاجتماعيات.			
14-	ليس لدي أصدقاء من الجنس الآخر.			
15-	ليس لدي صديقات.			
16-	لا أحب جيرانا.			
17-	لست عندي الوقت الكافي للترفيه عن نفسي.			
18-	المصروف لا يكفي احتياجاتي			
19-	ما أملكه من المال أقل مما تملكه زميلاتي.			
20-	أضطر لطلب النقود من غير أبي أو ولي أمري.			
21-	أحتاج مالاً كثيراً لشراء احتياجاتي.			
22-	أريد أن أتكفل بالصرف على نفسي بأسرع وقت.			
23-	لا أملك من النقود ما أرفه به عن نفسي			
24-	لا أنفق نقودي إلا بحساب شديد.			
25-	لست عندي الفرصة لشراء ما أحب.			
26-	أحتاج مالاً لأشتري كثيراً من حاجاتي بنفسي.			
27-	أتعب بسرعة .			
28-	أمرض كثيراً.			
29-	لا أنام ما فيه الكفاية.			
30-	أمرض بالبد كثيراً			
31-	أسناني غير سليمة			
32-	في جسي عيوب ظاهرة.			
33-	ذاكرتي ضعيفة.			
34-	لا احصل على مساعدة شخص من المدرسين.			



الرقم	الفقرات	دائماً	أحياناً	نادراً
35-	لا أشعر بالراحة داخل بيئة المدرسة.			
36-	أشعر بوحدة قاسية داخل المدرسة.			
37-	لا أحل واجباتي المدرسية في ميعادها.			
38-	لا أحب المدرسة.			
39-	لست ميالة لبعض المواد.			
40-	لا أستطيع تركيز ذهني في دروسي.			
41-	لا أعرف كيف أستذكر استذكراً مفيداً			
42-	أكذب بقصد.			
43-	أميل إلى نقل أخبار كاذبة عن الآخرين بدوافع الانتقام			
44-	أجد متعة في سرق الأشياء من الآخرين.			
45-	أسرق لكي أوافر احتياجاتي.			
46-	أميل إلى التحرر في اللبس.			
47-	لا تهمني آراء الآخرين في لبسي.			
48-	أشعر بالراحة عند ارتداء الملابس الضيقة.			
49-	أعكس أفراد الجنس الآخر.			
50-	اهتم بمشاهدة المواقف الجنسية المثيرة.			
51-	التصق مع أفراد الجنس الآخر بغرض الإثارة.			
52-	لا أستطيع التحكم في دوافعي الجنسية.			
53-	أفكر كثيراً جداً في الموضوعات الجنسية .			
54-	أخاف من الاختلاط بالجنس الآخر.			
55-	أخجل من الكلام في المسائل الجنسية			
56-	ليس هنالك مجال للاختلاط بالجنس الآخر.			

## ملحق رقم (3)

### النسخة الأصلية

قائمة "موني" لضبط المشكلات

المعدلة وفق اختبارات أجريت في مدارس القاهرة

إعداد : منيرة حلمي

النموذج الخاص بالمدرسة الثانوية

١	إنني نحيفة	٣٣	تخبرني فكرة الأوسية
٢	إنني سمينة	٣٤	أفكر كثيرا في بعض الأمور الدينية التي اتعلمها
٣	لا احصل على الرياضة الكافية	٣٥	يخبرني الغموض الذي تبدو به معتقداتي الدينية
٤	امرض كثيرا	٣٦	أقلق على احد أفراد أسرتي
٥	أصيب بسرعة	٣٧	إصابة احد أفراد أسرتي بمرض بقلبي
٦	أحتاج لتعلم الإندخار	٣٨	أبوي يضحيان كثيرا من اجلي
٧	لا أتصرف بحكمة في نقودي	٣٩	أبوي لا يقيمانني
٨	ما املك من ثمناء اقل مما تملك زميلاتي	٤٠	أعامل كطفلة في الأسرة
٩	اضطر لطلاب النقود من أبي أو ولي امري	٤١	عجزت عن بلوغ الوظيفة التي أرغبها
١٠	ليس لي مصروف ثابت	٤٢	أشك في صواب اختياري للاتجاه المهني الذي اخترته
١١	بطيئة في التعرف بالناس	٤٣	أريد أن اعرف قدرتي المهنية
١٢	أشعر بعدم الارتياح في الحفلات والاجتماعات	٤٤	أشك في إمكانية حصولي على عمل في المهنة التي اخترتها
١٣	يصعب علي المحافظة على استمرار الحديث	٤٥	أحتاج للتدريج فيما اعلمه بمسئ المدرسة الثانوية
١٤	لست واثقة من سلامة سلوكي في الاجتماعات	٤٦	أغيب كثيرا عن المدرسة
١٥	ليس عندي الوقت الكافي للترفيه عن نفسي	٤٧	تخلت سنة عن زميلاتي
١٦	ليس لي اصدقاء من الجنس الآخر	٤٨	أود أن أتكيف مع مدرستي الجديدة
١٧	لا اعرف كيف التقى بأصدقائي من الجنس الآخر	٤٩	أخطأت في اختيار مواد تخصصي
١٨	لست موضع إعجاب الجنس الآخر	٥٠	لا أتفق مع الاستدكار وقتنا كافي
١٩	لا يسمح لي بالاجتماع بالجنس الآخر	٥١	لا أجد مكانا ملائما للاستدكار في البيت
٢٠	حيرتي بين محافظة أسرتي وتحرر زميلاتي	٥٢	أسرتي لا تفهم ما علي أن افعله في المدرسة
٢١	أجادل كثيرا	٥٣	أريد أن ادرس مواد لا أميل إليها
٢٢	أؤذي شعور الغير	٥٤	أرغمت علي دراسة مواد لا أميل إليها
٢٣	ينتقدني الناس	٥٥	مواد الدراسة غير متصلة بالحياة اليومية
٢٤	أريد أن تكون شخصيتي انظره مما عني عليه	٥٦	كثيرا ما أشعر بصداغ
٢٥	لا أستطيع سيطرة الناس جيدا	٥٧	نظري ضعيف
٢٦	أغضب بسرعة	٥٨	كثيرا ما أفقد الشهية للأكل
٢٧	أخذ بعض الأمور مأخذ الجد أكثر من اللازم	٥٩	لا أكل العذمان الصحي المناسب
٢٨	أنا عصبية المزاج	٦٠	وزني في نقص مستمر
٢٩	أثور بسرعة	٦١	ليس عندي ملابس جميلة
٣٠	أنا قلقة	٦٢	لا املك من النقود ما أرغبه من نفسي
٣١	لا أواظب على الصلاة	٦٣	أسرتي قلقة علي حالتي الماد
٣٢	لا أعيش وفقا لمثلي العليا	٦٤	لا أتفق نقودي إلا بحساب شديد



اختيار شعبة التخصص العام المقبل	٩٩	لا أستطيع شراء أدوات الزينة	٦٥
اختيار مادة التخصص استعدادا للدراسة الجامعية	١٠٠	لا أجد متعة في كثير من الأشياء التي تمتع غيري	٦٦
ليست ميالة للكتب	١٠١	ليس عندي الفرصة لشراء ما أحب	٦٧
إنني عاجزة عن التعبير عن نفسي	١٠٢	لا تتاح لي فرصة الخروج والاستمتاع بالطبيعة	٦٨
محصولي اللغوي محدودا جدا	١٠٣	أريد وقتا أكثر لنفسني	٦٩
ضعيفة في الإجابات الشفهية	١٠٤	لا أجد عملا مسليا في وقت فراغي	٧٠
أخشى الاشتراك في مناقشات حجرة الدراسة	١٠٥	ليس هناك مجال للاختلاط بالجنس الآخر	٧١
الكتب المدرسية عسيرة الفهم	١٠٦	ارتبك في وجود أشخاص من الجنس الآخر	٧٢
كثيرا ما أشعر بعدم الارتياح في حجرة الدراسة	١٠٧	لا التقني إلا نادرا بالجنس الآخر	٧٣
لا نعطي إلا قليلا من الحرية	١٠٨	أخاف من الاختلاط بالجنس الآخر	٧٤
المناقشات قليلة وغير كافية في الفصل	١٠٩	أخجل من الكلام في المسائل الجنسية	٧٥
الكتب الجيدة قليلة في المكتبة	١١٠	القلق على تأثيري في نفوس الناس	٧٦
لست من القوة والصحة كما ينبغي أن أكون	١١١	سهولة انقيادي للناس	٧٧
لا أنام ما فيه الكفاية	١١٢	تتقصي القدرة على الزعامة	٧٨
امرض بالبرد كثيرا	١١٣	البطء في مصادقة الناس	٧٩
يتهب حلقي كثيرا	١١٤	الخجل	٨٠
تعب في الأنف والجيوب	١١٥	أحلام اليقظة	٨١
أحتاج لكسب بعض المال بنفسني	١١٦	الإنسيان	٨٢
أحتاج مالا لأشتري كثيرا من حاجياتي بنفسني	١١٧	الكسل	٨٣
أحتاج مالا للإنفاق على تعليمي العالي	١١٨	عدم الاهتمام ببعض الأشياء الاهتمام الكافي	٨٤
اضطر لطلب معونة مالية	١١٩	الاكتئاب	٨٥
أحتاج لعمل لكسب منه أثناء العطلة	١٢٠	أفكر كثيرا في قيمة العبادة والصلاة	٨٦
لا أذهب للسينما	١٢١	أريد أن أشعر أنني قريبة من الله	٨٧
قلما يتاح لي الاستماع للراديو	١٢٢	الحيرة في التعرف على ما هو الصواب وما هو الخطأ	٨٨
لا تسمح ظروفني بتتمة أي هواية عندي	١٢٣	إنني حائرة بشأن بعض المسائل الأخلاقية	٨٩
لا أجد عملا مسليا في العطلة	١٢٤	والدادي رجعيان في تفكيرهما	٩٠
لا يسمح لي بقراءة القصص والمجلات التي أحبها	١٢٥	والدتي مطلقة أو منفصلة عن والدي	٩١
الفشل في الحب	١٢٦	أحد أبواي متوفى	٩٢
صديقة	١٢٧	لا أجد متعة في مصاحبة أبي وأمي	٩٣
صديق	١٢٨	أشعر أن ليس لي بيت	٩٤
أفكر في الزواج	١٢٩	وفاة في الأسرة	٩٥
أفكر فيما إذا كنت سأجد زوجا مناسباً	١٣٠	أريد أن اصمم على المهنة التي اتجه إليها	٩٦
شعوري يؤدي بسهولة	١٣١	أريد أن أعرف معلومات أكثر عن الأعمال والمهن	٩٧
سرعة الارتباك في أبسط الأمور	١٣٢	أريد أن أتكفل بأنصرف على نفسي	٩٨



١٣٣	اشعر بالنقص	١٦٧	قوامي غير معتدل
١٣٤	لا احتمل مراقبة الناس لي	١٦٨	أنتي قصيرة جدا
١٣٥	عندي شعور بالوحدة التامة	١٦٩	في جسمي عيوب ظاهرة
١٣٦	أجد صعوبة في اتخاذ قرارات في شؤني الخاصة	١٧٠	أسذاني غير سليمة
١٣٧	أخشى أن ارتكب خطأ	١٧١	اسكن بعيدة عن المدرسة
١٣٨	قلما استمر في عمل حتى النهاية	١٧٢	بعض أقربائي يعيشون معنا في البيت
١٣٩	أتمنى أحيانا لو لم اخلق	١٧٣	ليس لي غرفة خاصة بالبيت
١٤٠	أخاف إذا تركت وحدي	١٧٤	لا يوجد مكان في البيت لاستقبال صديقاتي
١٤١	أريد أن افهم القرآن ( أو الإنجيل ) أكثر	١٧٥	تتفصلي الأشياء التي توفر الراحة في البيت
١٤٢	أفكر في مصير الناس بعد الموت	١٧٦	لا يسمح لي بالخروج مع صديقاتي
١٤٣	لا أستطيع نسيان بعض أخطائي	١٧٧	لا يسمح لي بالخروج ليلا
١٤٤	تقلقني أفكار عن النار والجنة	١٧٨	لا اشترك إلا قليلا في النشاط المدرسي
١٤٥	أخاف عقاب الله	١٧٩	الحياة الاجتماعية محدودة جدا
١٤٦	يفقني ابواي	١٨٠	أريد أن أتعلم كيف اسلي الناس
١٤٧	ابواي يفضلان أختي وأخي علي	١٨١	أميل لشخص لا يميل إلي
١٤٨	أخي يتدخل في شؤني الخاصة	١٨٢	أريد أن اعرف إذا كان ما اشعر به هو الحب
١٤٩	استحي من أبي	١٨٣	احتاج إلى التوجيه والنصح فيما يختص بالزواج
١٥٠	أريد الحرية أكثر في البيت	١٨٤	أفكر في شخص أن تقبله أسرتي
١٥١	لا اعرف كيف اختار مادة الدراسة التي تؤهني للعمل بعد	١٨٥	أخاف من فقد شخص اعزه
١٥٢	أريد أن احصل على التمرين الضروري لعمل الأم	١٨٦	يصفني الناس بالتكبر
١٥٣	أريد أن أقرر هل التحق بالجامعة أم لا	١٨٧	يقلقتي تجاهل الناس لي في بعض المواقف
١٥٤	أريد أن اعرف معلومات أكثر عن الكليات المختلفة	١٨٨	أو أن أكون محبوبة أكثر
١٥٥	أريد أن اصمم على كلية معينة	١٨٩	اكره شخصا معيناً
١٥٦	لا اعد واجباتي المدرسية في ميعادها	١٩٠	يكرهني شخص معين
١٥٧	لا أحب المدرسة	١٩١	ابكي بسهولة
١٥٨	لست ميالة لبعض المواد	١٩٢	لا أكون سعيدة معظم أوقاتي
١٥٩	لا أستطيع تركيز ذهني في دروسي	١٩٣	أنا عنيدة
١٦٠	لا اعرف كيف استذكر استذكارا مقبدا	١٩٤	أنا سيئة الحظ
١٦١	نطالب بأعمال كثيرة في بعض المواد	١٩٥	ليس في حياتي ما يسرني
١٦٢	لم يسمح لي بالتخصص في المواد التي أريدها	١٩٦	تضايقني الأعمال البسيطة التي ترتكبها زميلاتي
١٦٣	لست على وفاق مع إحدى المدرسات	١٩٧	أغرى أحيانا بالخش في الامتحانات
١٦٤	إدارة المدرسة شديدة معنا	١٩٨	اكذب أحيانا دون قصد
١٦٥	الدروس بغبيضة ومملة	١٩٩	أكثر من التساوم وترديد القصص المبتذلة
١٦٦	بشرتي غير صافية	٢٠٠	تتفصلي القدرة على ضبط نفسي



٢٠١	لمست علي وفاق مع اخي واختي	٢٣٩	أفكر في الأمور الجنسية
٢٠٢	ابوأي يقران لي مستقبلي	٢٤٠	احتاج لمعرفة الكثير عن المسائل الجنسية
٢٠٣	ابوأي لا يتفان في	٢٤١	أتصرف أحيانا تصرفات طفالية
٢٠٤	ابوأي ينتظران مني أكثر مما أستطيع	٢٤٢	أشعر بأنه لا يوجد من يفهمني
٢٠٥	تعارض أرائي مع آراء أبوأي	٢٤٣	أتكلم وأتصرف دون تفكير
٢٠٦	أخشى أن لا أقبيل في الكلية التي أريدها	٢٤٤	من العسير علي أن أقضي بمتاعبي
٢٠٧	أخشى أن لا أستطيع الالتحاق بالجامعة	٢٤٥	لا أجد من أفضي إليه بمتاعبي
٢٠٨	أخشى البطالة بعد التخرج	٢٤٦	تقصني الثقة بنفسي
٢٠٩	لا أعرف كيف أبحث عن عمل	٢٤٧	مشاكلي الشخصية كثيرة
٢١٠	لا أريد الالتحاق بالكلية التي يفضلها أبوأي	٢٤٨	أحمل ذكريات الطفولة غير سعيدة
٢١١	لا أحب الابتكار	٢٤٩	تضايقتني أحلام مزعجة
٢١٢	ذاكرتي ضعيفة	٢٥٠	تساورني فكرة الانتحار
٢١٣	بطيئة في القراءة	٢٥١	عندي عادة سيئة
٢١٤	قلقة علي درجاتي	٢٥٢	عجزت عن التخلص من عادة سيئة
٢١٥	قلقة بخصوص الامتحانات	٢٥٣	أخشى الانقياد للإغراء
٢١٦	المدرسون لا يهتمون بالتلاميذ	٢٥٤	ضميري معذب
٢١٧	الصدقة معدومة بين المدرسات والتلميذات	٢٥٥	أعاقب علي ذنب لم ارتكبه
٢١٨	لا أحصل علي مساعدة شخصية من المدرسين	٢٥٦	أتمنى لو كانت ظروف أسرتي غير ذلك
٢١٩	المدرسون لا يراعون شعور التلاميذ	٢٥٧	أريد حبا وعطفا
٢٢٠	الدرجات ليست مقياسا مضبوطا للقدرات	٢٥٨	لا أستطيع مناقشة مشاكل معينة
٢٢١	سمعني ضعيف	٢٥٩	أعاني من مشاحنات عائلية
٢٢٢	أتلعث في الكلام	٢٦٠	لا أفضي لأبوي بكل شيء
٢٢٣	عندي حساسية لأواع من الطعام	٢٦١	أسرتي تعارض التحاقني بالجامعة
٢٢٤	أعاني من اضطرابات في العادة الشهرية	٢٦٢	احتاج لرسم خطة للمستقبل
٢٢٥	أعاني من الأم في قلبي	٢٦٣	لا أعرف ماذا أريد بالضبط
٢٢٦	أبوأي يجهدان نفسيهما في العمل	٢٦٤	أسرتي تعارض مشروعاتي
٢٢٧	أخجل من ذكر وظيفة أبي	٢٦٥	أخاف من المستقبل
٢٢٨	لا أحب جيراننا	٢٦٦	درجاتي ضعيفة
٢٢٩	أريد أن أعيش في أي حي آخر	٢٦٧	لا أستطيع أن أهضم بعض المواد الدراسية
٢٣٠	إنني خجولة من المنزل الذي أعيش فيه	٢٦٨	لمست تلميذة مجدة نشيطة
٢٣١	أريد أن أتمني ثقاتي	٢٦٩	أخشى أن أ فشل في الدراسة
٢٣٢	أريد أن أحسن منظري	٢٧٠	أريد أن أترك المدرسة
٢٣٣	لا تتاح لي ممارسة الرياضة البدنية	٢٧١	الامتحانات غير عادلة
٢٣٤	تقصني المهارة في الألعاب الرياضية	٢٧٢	النشاط المدرسي غير منظم
٢٣٥	لا أستغل وقت فراغي استغلالا جيدا	٢٧٣	لا نعطي المسؤولية الكافية
٢٣٦	أنا حزينة لإنهاء علاقة صداقة قوية	٢٧٤	الروح المدرسية جماعية
٢٣٧	أخاف التكبير في مدى علاقة فتاة مثلي بالجنس الآخر	٢٧٥	المدرسة لا تهتم بالترفيه عنا
٢٣٨	أفكر فيما إذا كنت ستزوج بالمرّة طول حياتي		

## قائمة المحكمين

الوظيفة	الجامعة	اسم المشرف
أ.د.	جامعة السودان للعلوم والتكنولوجيا	د/على فرح احمد فرح
أ.د.	جامعة النيلين	د/الرشيد اسماعيل البيلى
أ. مشارك	جامعة السودان للعلوم والتكنولوجيا	د/عبدالرازق البونى
أ.د.	جامعة الخرطوم	د/ عبدالباقي دفع الله احمد
أ. مساعد	جامعة السودان للعلوم والتكنولوجيا	د/ بخيطة محمدزين على