



بسم الله الرحمن الرحيم  
جامعة السودان للعلوم والتكنولوجيا  
كلية الدراسات العليا  
كلية التربية  
قسم علم النفس التربوي



دور البرامج التعليمية في التنشئة الاجتماعية من وجهة نظر المشرفات  
العاملات برياض الأطفال بمدينة كسلا.

The role of instructional programs on socialization at  
kindergartens from the point of view kindergartens supervisors, in  
Kassala Locality.

بحث مقدم لنيل درجة الماجستير في علم النفس التربوي

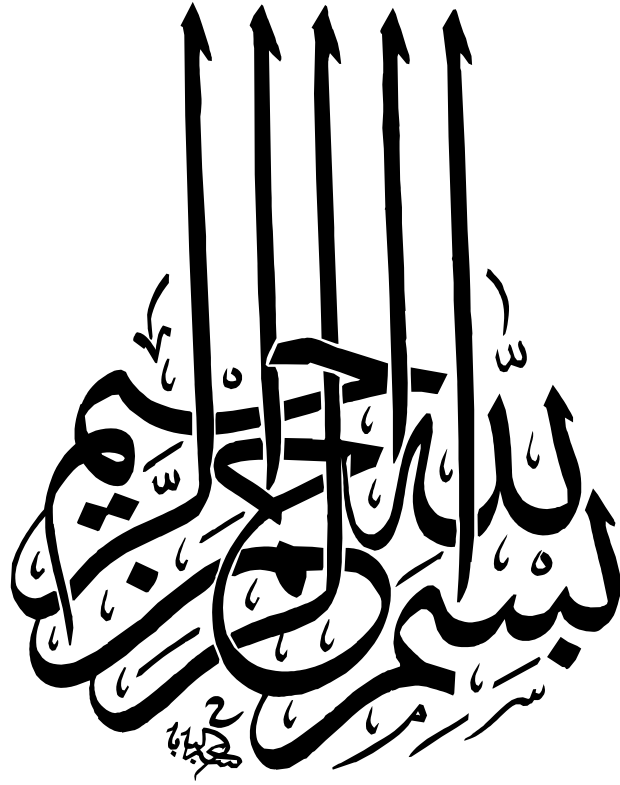
إشراف:

أ.د. علي فرح أحمد فرح

إعداد الطالبة:

سلمى أحمد يونس إدريس

2017م



# آية

قَالَ تَعَالَى:

﴿ قُلْ بِفَضْلِ اللَّهِ وَبِرَحْمَتِهِ فَبِذَلِكَ فَلْيَفْرَحُوا هُوَ خَيْرٌ مِمَّا

يَجْمَعُونَ ﴿٥٨﴾

صدق الله العظيم

سورة يونس، الآية (58)

## إهداء



المريية التي تعلم الطفل مايجهل وترى في العمل معه ثراءً شيراً



الى من تعلمت معهم معنى الحب والصبر والعطاء (الاطفال)

## شكر وتقدير

- كم يسعدني أن اغتتم هذه الفرصة لأتقدم بالشكر أجزله والثناء عاطره إعترافاً بفضل الأوفياء في علمهم وخلقهم ومعارفهم الذين مثوا يداً بيضاء ، وبذلوا معي وقتاً وجهداً فأسهموا فكراً ورأياً كان نبراساً ونوراً إهتديت به السبيل .
- وأخص بالشكر أستاذي أ.د: **علي فرح أحمد فرح** . أجزاءه الله عني كل خير.
- الشكر للعاملين بالتعليم قبل المدرسي بولاية كسلا-محلية كسلا .
- الشكر لجامعة السودان للعلوم والتكنولوجيا . الشكر للأساتذة المحكمين من مختلف الجامعات ، ويمتد بناء الشكر الى جميع المكتبات التي قدمت عوناً كبيراً بهذا المجال .
- والشكر لله عزوجل أولاً واخيراً منذ ان كانت هذه الدراسة فكرة الى ان رأت النور ومنذ ان كانت بذرة الى ان صارت نبتة . واتمنى ان تكون نبتة طيبة يستظل بها جيلنا القادم .

## المستخلص

هدفت هذه الدراسة إلى التّعرف على دور البرامج التعليمية ومشرفات رياض الأطفال في التنشئة الاجتماعية وتحديد ما إذا كانت هذه الأدوار ستختلف في ضوء متغيرات " المؤهل العلمي" و "التخصص" و "سنوات الخبرة" و استخدمت الباحثة المنهج الوصفي التحليلي مع عينة تم اختيارها بالطريقة العشوائية الطبقية تكونت من ( 60 ) مشرفة من مشرفات رياض الأطفال بمدينة كسلا . استجابت المفحوصات الى إستبانة تم تصميمها وتقنينها بواسطة الباحثة وقد عولجت البيانات عبر إحصاء وصفي واستدلالي بواسطة الحاسب الآلي وتطبيق نظام الحزم الاحصائية للعلوم الاجتماعية (SPSS).

تمثلت أهم النتائج في وجود دور للبرامج التعليمية والأنشطة الحرة في التنشئة الاجتماعية. كما أثبتت النتائج عدم وجود فروق ذات دلالة إحصائية في دور البرامج التعليمية في التنشئة الاجتماعية تبعاً لمتغيري المؤهل العلمي والتخصص ووجود فروق ذات دلالة إحصائية تبعاً لمتغير سنوات الخبرة ، كما أثبتت أيضاً عدم وجود فروق ذات دلالة إحصائية في دور المشرفة في التنشئة الاجتماعية تبعاً لمتغير المؤهل العلمي والتخصص وسنوات الخبرة.

## **Abstract**

This study aimed to identify the role of instructional programs and kindergarten supervisors in socialization and verify whether these roles will differ when tested according to demographic variables (educational level, specialty, experience). The researcher used the descriptive analytical method with a sample (60) female supervisors. Supervisors responded to a questionnaire designed and standardized by the researcher. Data was treated through descriptive and statistical inference by the use of the Computer and Statistical Package for Social Science (SPSS).

Main results included: each of the instructional programs, the free activities and kindergarten supervisors has a role on the socialization. The study showed that there are no statistically significant differences in the role of instructional programs on the socialization due to the academic qualification and the specialty variables, while there are statistically significant differences due to the working experience variable. The study also showed that there are no statistically significant differences in the kindergarten supervisors role on the socialization due to the academic qualification, specialty and working experience.

## فهرس المحتويات

الرقم	الموضوع	رقم الصفحة
1.	بسملة	أ
2.	آية	ب
3.	إهداء	ج
4.	شكر وتقدير	د
5.	المستخلص	هـ
6.	Abstract	و
7.	فهرس المحتويات	ز
8.	فهرس الجداول	ي
9.	فهرس الأشكال	ل
<b>الفصل الأول: الإطار العام للدراسة</b>		
10.	مقدمة	1
11.	مشكلة الدراسة	2
12.	أهداف الدراسة	3
13.	فرضيات الدراسة	4
14.	أهمية الدراسة	5
15.	مصطلحات الدراسة	5-6
16.	حدود الدراسة	7



الفصل الثاني: الإطار النظري والدراسات السابقة		
39-8	المبحث الأول : البرامج التعليمية والانشطة في رياض الاطفال	.17
47-40	المبحث الثاني: رياض الاطفال	.18
61-48	المبحث الثالث: التنشئة الإجتماعية	
69-62	المبحث الرابع: مشرفات رياض الاطفال	.19
78-70	المبحث الخامس: الدراسات السابقة	.20
الفصل الثالث: منهج وإجراءات الدراسة		
79	تمهيد	.21
79	منهج الدراسة	.22
80	مجتمع الدراسة	.23
80	عينة الدراسة	.24
80	مبررات اختيار عينة الدراسة	.25
80	إجراءات الدراسة الميدانية	.26
83-81	وصف عينة الدراسة	.27
84	أداة الدراسة	.28
87-85	الصدق الظاهري للمقياس	.29
88	صدق الأداة	.30

89	الاساليب الاحصائية	.31
<b>الفصل الرابع: عرض ومناقشة النتائج</b>		
91-90	عرض ومناقشة الفرضية الأولى	.32
93-92	عرض ومناقشة الفرضية الثانية	.33
94-93	عرض ومناقشة الفرضية الثالثة	.34
96-94	عرض ومناقشة الفرضية الرابعة	.35
101-96	عرض ومناقشة الفرضية الخامسة	.36
<b>الفصل الخامس: الخاتمة ، التوصيات والمقترحات</b>		
102	النتائج	.37
103	التوصيات	.38
104	المقترحات	.39
110-105	المصادر والمراجع	.40
119-111	الملاحق	.41

## فهرس الجداول

رقم الصفحة	عنوان الجدول	رقم الجدول
81	يوضح التوزيع التكراري والنسبي لمتغير المؤهل العلمي	(1)
82	يوضح التوزيع التكراري لمتغير التخصص .	(2)
83	يوضح التوزيع التكراري والنسبي لمتغير سنوات الخبرة .	(3)
85	يوضح التعديلات التي اقترحها المحكمين المختصين لأداة الدراسة.	(4)
90	يوضح النسب المئوية والتكرارات لاستجابات افراد العينة على محور البرامج التعليمية.	(5)
92	يوضح النسب المئوية والتكرارات لاستجابات افراد العينة على محور الأنشطة الحرة .	(6)
92	يوضح قيمة مربع كاي	(7)
94	يوضح دور البرامج في التعليمية في التنشئة الإجتماعية كما تشير إليه التكرارات والنسب المئوية وقيمة مربع كاي عند تصنيف العينة تبعاً لمتغير (المؤهل العلمي).	(8)
95	يوضح دلالات الفرق في دور البرامج التعليمية في التنشئة الإجتماعية كما تشير إلى ذلك الدور التكرارات والنسب المئوية وقيمة مربع كاني عند تصنيف العينة تبعاً لمتغير (التخصص)	(9)
95	يوضح دلالات الفرق في دور البرامج التعليمية في التنشئة الإجتماعية كما تشير إليها التكرارات والنسب المئوية وقيمة مربع كاي تبعاً لمتغير (سنوات الخبرة).	(10)
96	يوضح دلالات الفرق في التنشئة الاجتماعية كما تشير إليها التكرارات والنسب المئوية وقيمة مربع كاي تبعاً لمتغير (المؤهل العلمي).	(11)

97	يوضح دلالات الفرق في التنشئة الاجتماعية كما تشير إليها التكرارات والنسب المئوية وقيمة مربع كاي تبعا لمتغير (التخصص)	(12)
98	يوضح دلالات الفرق في التنشئة الاجتماعية كما تشير إليها التكرارات والنسب المئوية وقيمة مربع كاي تبعا لمتغير (سنوات الخبرة)	(13)
99	يوضح دلالات الفرق في دور المشرفة كما تشير إليها التكرارات والنسب المئوية وقيمة مربع كاي تبعا لمتغير (المؤهل العلمي)	(14)
99	يوضح دلالات الفرق في دور المشرفة كما تشير إليها التكرارات والنسب المئوية وقيمة مربع كاي تبعا لمتغير (التخصص)	(15)
101	يوضح دلالات الفرق في دور المشرفة كما تشير إليها التكرارات والنسب المئوية وقيمة مربع كاي تبعا لمتغير (سنوات الخبرة).	(16)

## فهرس الأشكال

رقم الصفحة	عنوان الشكل	رقم الشكل
82	يوضح التوزيع التكراري والنسبي لمتغير المؤهل التعليمي	(1)
83	يوضح التوزيع التكراري لمتغير التخصص .	(2)
83	يوضح التوزيع التكراري والنسبي لمتغير سنوات الخبرة.	(3)

## الفصل الاول

### الاطار العام للدراسة

#### مقدمة:

مرحلة الطفولة لها أهمية كبيرة في تكوين شخصية الطفل وتنمية إستعداداته وقدراته ، فقد أظهرت البحوث التربوية والنفسية أهمية السنوات الست الأولى في بناء شخصية الطفل.

تتنوع برامج التعليم قبل المدرسي لكي تلبي احتياجات الطفل لذلك قبل وضع أي برنامج وقبل ان يقر التربويين أن هذا البرنامج هو الأفضل ، فانهم يأخذون بعين الإعتبار مدى تماشي هذا البرنامج مع إحتياجاته ، وتعد هذه السنوات أهم مراحل نموه وتكوينه الجسمي والعقلي والنفسي والتربوي والاجتماعي ، وهي السنوات التي يتم فيها تشكيل شخصية الانسانية ووضع الأسس اللازمة لبنائه وتحديد اتجاهاته وميوله وغرس تقاليد المجتمع وعاداته لديه . لذلك فإن من الضروري الاهتمام بالتنشئة الاجتماعية للطفل لأن نتائجه لا تعود للطفل فحسب بل على المجتمع بأكمله على المدى الطويل على إعتبار ان التكوين السوي للطفل هو إستثمار في بناء الأجيال القادمة.

لما للتنشئة الاجتماعية هذا الدور الكبير في حياة الفرد والمجتمع فهي عملية طويلة ومستمرة ولا يمكن حصرها في مدة زمنية من حياة الفرد.

يوضح(الحبيب؛عبدالله ، 2013) ان العمل مع الطفل ومن أجله ، ليس بالسهل كما يتصوره بعض العامة من الناس ، انما هو عمل يتطلب فهما جيّداً لطبيعة مرحلة الطفولة كمرحلة فريدة في خصائصها ، ثرية في عطائها ، مهمة في نمائها . فهذا الطفل الصغير في حجمه والملك في عالمه ، لن يستطيع ابدأً أن يشير لما يمكن ان

يقدم له وهو في هذه المرحلة الهامة من مراحل العمرية ، بل يحتاج الى أولئك المهتمين بالطفولة المبكرة ليعمل كل فيما يخصه لإيجاد التكامل فيما يقدم للطفل ومن اجله ، سعياً وراء أهداف ممكنة التحقيق.

وتضيف الباحثة ان يستمر البحث والدراسة عن طفل مرحلة ما قبل المدرسة لما تحمله هذه المرحلة من اهمية مؤثرة على ما تتلوهها من مراحل تربوية . وهذه الدراسة تهدف الى التعرف على دور البرامج التعليمية والانشطة الحرة في رياض الاطفال والتعرف على دور مشرفة الروضة في تنشئة الطفل إجتماعياً وإيجاد الفروق تبعاً لمتغير المؤهل العلمي والتخصص وسنوات الخبرة ومن ثم تأهيلها لإكساب الطفل مهارات الحياة الاساسية وتنمية حواسه ، وانه من الممكن وضع نموذج لبرنامج لروضة اطفال يرتكز الى أسس تربوية في مقدمتها الحاضر والمستقبل مع عدم إغفال الماضي لإحداث تغيير وتطوير في رياض الاطفال بمحلية كسلا.

**مشكلة الدراسة:**

تتبع مشكلة الدراسة من واقع رياض الاطفال بولاية كسلا ، فمن خلال عمل الباحثة في مجال رياض الاطفال بمحلية كسلا ، لاحظت الباحثة أن البرامج التعليمية والتي تتمثل في الأركان التعليمية وبرنامج الوحدات والخبرات تساعد في التنشئة الإجتماعية . وأن الأنشطة الحرة مثل اللعب والرسم والتلوين والرحلات والزيارات الميدانية وإتاحة الفرصة للأطفال للمشاركة في الأنشطة ينمي الطفل إجتماعياً وإمام المشرفة بالخصائص النمائية للطفل ومشاركة الأطفال الألعاب الجماعية يساعد في تنشئة الطفل إجتماعياً. يمكن تلخيص مشكلة الدراسة في التساؤلات التالية:

1. ما دور البرامج التعليمية في التنشئة الاجتماعية برياض الاطفال كما

تراه المشرفات بمحلية كسلا؟

2. ما دور الانشطة الحرة في التنشئة الاجتماعية برياض الاطفال كما تراه المشرفات بمحلية كسلا ؟
3. هل توجد فروق في دور البرامج التعليمية في التنشئة الاجتماعية برياض الاطفال كما تراه المشرفات بمحلية كسلا تبعاً لمتغير المؤهل العلمي والتخصص وسنوات الخبرة للمشرفات؟
4. هل توجد فروق في التنشئة الاجتماعية برياض الاطفال كما تراها المشرفات بمحلية كسلا تبعاً لمتغير المؤهل العلمي والتخصص وسنوات الخبرة للمشرفات؟
5. هل توجد فروق في دور المشرفة في التنشئة الاجتماعية برياض الاطفال كما تراه المشرفات بمحلية كسلا تبعاً لمتغير المؤهل العلمي والتخصص وسنوات الخبرة للمشرفات؟
- أهداف الدراسة:**

تسعى هذه الدراسة الى تحقيق التالي:

- 1 التّعرّف على دور البرامج التعليمية برياض الاطفال في تنشئة الطفل إجتماعياً كما تراه المشرفات بمحلية كسلا .
- 2 التّعرّف على دور الانشطة الحرة في رياض الاطفال كما تراه المشرفات بمحلية كسلا في تنشئة الطفل إجتماعياً .
- 3 التّعرّف على الفروق في دور البرامج التعليمية في التنشئة الاجتماعية برياض الاطفال كما تراه المشرفات بمحلية كسلا تبعاً لمتغير المؤهل العلمي والتخصص وسنوات الخبرة.



4 التَّعَرُّفُ على الفروق في التنشئة الاجتماعية برياض الاطفال كما تراها المشرفات بمحلية كسلا تبعًا لمتغير المؤهل العلمي والتخصص وسنوات الخبرة .

5 التَّعَرُّفُ على الفروق في دور المشرفة في التنشئة الاجتماعية برياض الاطفال كما تراها المشرفات بمحلية كسلا تبعًا لمتغير المؤهل العلمي والتخصص وسنوات الخبرة للمشرفات.

### فرضيات الدراسة :

1. للبرامج التعليمية برياض الأطفال دور في التنشئة الاجتماعية كما تراها المشرفات بمحلية كسلا .
2. للأنشطة الحرة برياض الأطفال دور في التنشئة الاجتماعية كما تراها المشرفات بمحلية كسلا .
3. توجد فروق ذات دلالة احصائية في دور البرامج التعليمية برياض الأطفال في التنشئة الاجتماعية كما تراها المشرفات بمحلية كسلا تبعًا لمتغير المؤهل العلمي والتخصص وسنوات الخبرة في وسط المشرفات.
4. توجد فروق ذات دلالة احصائية برياض الأطفال في التنشئة الاجتماعية كما تراها المشرفات بمحلية كسلا تبعًا لمتغير المؤهل العلمي والتخصص وسنوات الخبرة.
5. توجد فروق ذات دلالة احصائية في دور المشرفة في التنشئة الاجتماعية برياض الاطفال كما تراها المشرفات بمحلية كسلا تبعًا لمتغير المؤهل العلمي والتخصص وسنوات الخبرة ؟

## أهمية الدراسة:

تتمثل أهمية الدراسة في الآتي:

### أولاً: الأهمية النظرية:

تتمثل في ان اجراء هذه الدراسة يُعد إضافة تربوية وعلمية للمكتبة المتخصصة في هذا المجال . كما ان هذه الدراسة تسهم في تنوير المربين وأولياء الامور ببعض المعلومات التي تساعد في نمو الطفل في هذه المرحلة .

### ثانياً: الأهمية العلمية:

تكمن أهمية الدراسة العلمية في أهمية المرحلة العمرية التي تتناولها ، ومن المتوقع بإنجاز هذه الدراسة يمكن أن تتحقق الفوائد التالية :

1- معرفة دور البرامج التعليمية في رياض الاطفال بمحلية كسلا في تنشئة الطفل

اجتماعياً.

2- معرفة دور الانشطة الحرة في رياض الاطفال بمحلية كسلا في تنشئة الطفل اجتماعياً .

### ثالثاً: الأهمية الاجتماعية:

تعتبر هذه الدراسة تنوير لكل من له علاقة بتربية الطفل . فالتنشئة الاجتماعية تدعم المجتمع وتؤهل الطفل اجتماعياً ليكون قادراً على تحقيق انتمائه الى مجتمعه بكل يسر .

## مصطلحات الدراسة :

### البرامج التعليمية:

تطلعات تربوية تستند الى فلسفات إجتماعية ونظريات علمية ومعلومات وخبرات وتجارب مكتسبة عن الطفل وبيئته ، ومتطلبات تطوره ونموه السليم (عدس ، 2005م ، ص186).

## الانشطة الحرة:

الانشطة الحرة مجموع ما يمارسه الأطفال داخل الفصل او خارجه من أعمال ومهام عن طريق طوعي أو اختياري ومن أمثلتها اللعب والرحلات والزيارات.

## التعريف الاجرائي للانشطة :

تعرفها الباحثة بأنها جمع لكلمة نشاط والنشاط يشمل كل مايقوم به الطفل من عمليات سواء كانت جسمية أو ذهنية ويجب ان توظف توظيفاً سليماً من قبل المشرفة لأهميتها ودورها الكبير في إثراء التعليم وتنمية عقول الاطفال وتنمية معارفهم ومداركهم بكل ما هو جديد ومفيد .

## مشرفة رياض الاطفال:

هي التي تقوم بتربية الطفل في مرحلة الروضة وتسعى الى تحقيق الأهداف التربوية التي يتطلبها البرنامج التعليمي بالروضة ، مراعية الخصائص العمرية لتلك المرحلة ، وهي التي تقوم بإدارة النشاط وتنظيمه في غرفة النشاط وخارجها . إضافة الى تمتعها بمجموعة من الخصائص الشخصية والاجتماعية والتربوية التي تميزها عن غيرها من معلمات المراحل الأخرى (مرتضى ، 2001م ، ص32) .

## التنشئة الاجتماعية:

عملية تفاعل إجتماعي تتم بين الطفل والقائمين على رعايته من خلال مجموعة من الاساليب يتشربها الطفل ويتأثر بها ، وتهدف الى تربيته ومساعدته على النمو الطبيعي في حدود أقصى ماتؤهله له قدراته في الناحية العقلية والجسمية والعاطفية والروحية(شريف ، 2002م ، ص8).

## التعريف الاجرائي للتنشئة:

هي العملية التي بواسطتها يتعلم الفرد طرق مجتمع ما أو جماعة إجتماعية حتى يتمكن من التأقلم على العيش في ذلك المجتمع أو بين تلك الجماعة .

**حدود الدراسة:**

**حدود العينة:**

60 مشرفة من مشرفات رياض أطفال .

**الحدود المكانية:**

رياض الاطفال بمحلية كسلا .

**الحدود الزمانية:**

العام الدراسي 2014-2015م

## الفصل الثاني

### الاطار النظري والدراسات السابقة

#### المبحث الأول

#### البرامج التعليمية والانشطة في رياض الاطفال

أولاً: البرامج في رياض الاطفال:

تمهيد:

تتنوع برامج التعليم قبل المدرسي لكي تلبي إحتياجاتهم – لذلك قبل وضع أي برنامج وقبل ان يقر التربويون ان هذا البرنامج هو الأفضل فإنهم يأخذون بعين الإعتبار مدى تماشي هذا البرنامج مع إحتياجاتهم.

تعتبر مرحلة رياض الاطفال مرحلة إعداد وتهيئة وتدريب للطفل، مما يؤكد على ضرورة تقديم الانشطة التعليمية التي تهدف الى تنمية قدرات الطفل وتكوين علاقات ومعلومات ومعارف مرتبطة بالمفاهيم من خلال تدريب الطفل وممارسته للانشطة المختلفة.

مفهوم البرامج:

هي تطلعات تربوية تستند الى فلسفات إجتماعية ونظريات علمية ومعلومات وخبرات وتجارب مكتسبة عن الطفل وبيئته ، ومتطلبات تطوره ونموه السليم (عدس ، 2005م ،ص186) .

عناصر البرنامج التعليمي:

أ . الاهداف:

ان الهدف الرئيسي لبرنامج رياض الاطفال تسهيل عملية التعلم من خلال التركيز على فرص التوجيه والارشاد للأطفال في المجالات التي يرغبونها ويهتمون بها.

## ب. المحتوى:

محتوى النشاط مهم في برنامج إنجاح رياض الأطفال لدوره الكبير في تطور الأطفال من الناحية العقلية والعاطفية والاجتماعية والجسمية والحركية.

## ج . طرق التدريس:

توافق طرق التعليم وأساليب الارشاد والتوجيه مع حاجات الجماعة حسب إختلاف الافراد. ( طلبية ، 2009 م ، ص16) .

## د .التقويم:

التقويم يتضمن مكونات البرنامج والتعلم والعوامل المؤثرة فيه. ( البسيوني ، 2009 م ، ص185) .

## صفات عناصر البرنامج التعليمي:

1-التكامل: هو ان يمارس الانسان حياته بشكل متكامل مع تفاعله مع البيئة والاشياء والأحداث من حوله بحيث يعمل عقله وجسمه وأحاسيسه بشكل متكامل وفي وقت واحد . لذلك قسّم البرنامج على شكل وحدات تدور حول موضوعات تتم من خلال أنشطة متنوعة ينمي بعضها مفاهيم الطفل ومهارته الأدائية وإتجاهاته الإجتماعية والخلقية ، ويتم ذلك بثلاث مجالات:

-المجال المعرفي: (المعارف والمعلومات-المفاهيم العلمية والرياضية واللغوية وأسلوب التفكير الابتكاري).

-المجال الوجداني:(القيم - الإتجاهات- العادات- الميول والاهتمامات

والإنفعالات ومفهوم الذات والعلاقات الاجتماعية مع الأقران ).

-المجال النفس حركي:(مهارات جري-الكتابة- تناول الاشياء-تحقيق التوازن-

مهارات التعاون مع الآخرين ) .

2- الاستمرارية: تعمل الروضة على أن تكمل الخبرات التي يمر بها الطفل في المنزل.

3- المرونة: مراعاة خصائص النمو والحاجات النفسية والاجتماعية والعقلية والجسمية بما يتناسب مع قدرات الطفل وإستعداداته مع مراعاة الفروق الفردية بين الاطفال . (عبدالله، 2010م).

4- التدرج: بداية من الاهداف ثم المحتوى .

5- الشمولية: ومعنى ذلك ان عناصر البرنامج تشمل المجتمع ككل.

#### **تصنيف البرامج التعليمية في رياض الاطفال:**

تتعدد أنواع البرامج في رياض الاطفال فبعضهم يرى أن الروضة هي المكان المناسب للتنشئة الإجتماعية واكتساب مهارات اللعب ، والبعض الآخر يرى ان رياض الأطفال تنمي خبرات الطفل .

وقد صنفها (بهادر ، 2003م ، ص59) وفقاً للآتي:

1. تصنيف البرنامج التعليمي تبعاً للأهداف.

2. تصنيف البرنامج حسب الابعاد المعرفية .

3. تصنيف البرنامج حسب تدخل المشرفة والطفل.

**أولاً : تصنيف البرنامج تبعاً للأهداف:**

**-برامج الإغناء (الإثراء) الاختياري:**

برامج تهدف الى تحقيق تكامل نمو الطفل جسماً وحركياً وحسياً واجتماعياً وانفعالياً حيث تزود الطفل بالعديد من الخبرات لتعويض نقص نموه في التنشئة الاجتماعية والناحية الثقافية والمعرفية والعلمية .

## -البرامج الموجهة معرفياً:

تعمل على تدريب الاطفال على العمليات المعرفية كالتصنيف والتسلسل والربط بين الاسباب والنتائج .

## - برامج التعليمات الموجهة:

وهي برامج تهدف الى تنمية القدرات العقلية المعرفية للطفل وتكسبه المعلومات الفردية والاجتماعية والعلمية وذلك بإستثارة ميوله وقدراته .

## -البرامج الموجهة بيئياً:

تعمل على تزويد الاطفال بالخبرات التي يحتاجونها وتهدف الى تعويض القصور البيئي (العناني ، 2003 ، ص155) .

## ثانياً : تصنيف البرامج حسب الابعاد المعرفية:

يمكن تقسيم البرامج المعرفية الى:

### نموذج البرامج التي تركز على النمو المعرفي للطفل:

تدعو هذه البرامج الى اعداد البيئة التي تسهل عملية النمو الوجداني ، وتتضمن أنشطة تعليمية متعددة الى جانب الرحلات والاحتفالات الخاصة.

### نموذج البرامج الحسية:

في هذه البرامج يتأثر النمو المعرفي بالمستقبلات الحسية وكلما كانت الحواس سليمة يكون الادراك العقلي سليماً.

وتمكن الطفل من التمييز بين الصوت والملمس.



## نموذج البرامج التي تركز على التعلم اللفظي:

تقوم المشرفة بتصنيف الأنشطة وفقاً لقدرات الأطفال واستعداداتهم الخاصة . وتستعين بتوجيه التعليمات إليهم في المهارات الأساسية من قراءة وكتابة وحساب وممارسة أنشطة فنية وترفيهية من رسم وتمثيل والعب حركية .

## نموذج البرامج التي تركز على الاستكشاف الموجه:

يتم توفير وإعداد بيئة تعليمية مشوقة للطفل تحرك ميوله ، وتدفعه الى الاستكشاف الحر . ويكون دور المشرفة هنا التوجيه والتشجيع لاشباع دوافعه واستمراره على العمل (بهادر، 2003م ، ص62).

## ثالثاً: تصنيف البرامج حسب تدخل المشرفة والطفل:

### 1. البرامج المبرمجة:

هذه البرامج تتم عن طريق تقديم مضمون في خطوات صغيرة وفي تسلسل وتنظيم هرمي . ويتحدد دور المشرفة بالتدخل ودور الطفل بالاستجابة للمشرفة . ومن اهدافها:

-تحقيق اهداف تربوية محددة تحديداً دقيقاً مثل تعليم القراءة والحساب.

-تكوين عادات سوية وتعديل سلوك الطفل.

-الإتقان في التعليم فلا يسمح للطفل الانتقال من مهارة الى اخرى إلا اذا

استوعبها.

### 2. البرامج ذات الأطر المفتوحة:

يتسم دور المشرفة والطفل بالمبادرة والايجابية وتساعد للمشرفة مهمة اعداد البرنامج . وتهدف الى الآتي:

-تنمية مهارات الطفل المعرفية وتنشيط قدراته العقلية .

-تمكن الطفل من اكتساب مفاهيم الاعداد والاحجام والألوان . وتدريبه على مهارات التصنيف والتسلسل والفرز والمقابلة .

- اتقان المضمون غيرمطلوب لان الطفل في حالة نمو مستمر(العناني، 2003 م، ص90).

### 3. البرامج المتمركزة حول الطفل:

ويكون دور الطفل هو المحور الايجابي والمشرقة هي مستجيبة لتصرفاته وسلوكياته الخاصة.

وهذه البرامج تعمل على:

-تحقيق النمو الشامل المتكامل للطفل جسديا وعقليا وحسيا وحركيا.

-يحدث التعليم فيها كنتيجة مباشرة للتفاعل المتبادل بين المشرقة والطفل والأدوات التعليمية.

### 4. برامج الرعاية:

1. الحرية المطلقة التي تترك للطفل في التعبير عن ميوله ورغباته.

2. يعمل على تعزيز العلاقات الاجتماعية بين الرفاق وتنظيم الذات (بهادر ، 200م، ص55).

نماذج من البرامج التعليمية في رياض الاطفال:

#### (أ) برنامج الوحدات التعليمية:

يتكون من وحدات متجانسة و مترابطة ، وجاء هذا البرنامج لتلافي أوجه القصور.

ويمكن تقسيمه الى عدد من الوحدات ، ويتم تقسيم الوحدات على اساس:

1. التكامل المعرفي.

2. التدرج في تعليم المهارات .

3. الأنشطة المتقاربة .

4. الشمول والخبرة في مجالات متنوعة (البيسوني ، 2009م ، ص118) .

### (ب) برنامج الأركان التعليمية:

الأركان التعليمية عبارة عن أماكن أو مساحات تحتوي على مجموعة من الأنشطة والادوات التي تم تخطيطها بدقة لتسهيل عملية التعلم .

### الأركان التعليمية:

هي وسيلة تعليمية لاشباع أو تحقيق أهداف معينة ، صممت لتدعيم مفهوم أو مهارة معينة ، ويمكن تكييف الركن بحيث يواكب قدرات الطفل المختلفة ومستويات الإنجاز لديه (الهولي ، جوهري 2006م ، ص106).

### العمل الحر بالأركان:

اللعبة في الأركان التعليمية يوفر للأطفال اكتشاف المواد التي تساعد على نمو المهارات الرياضية واللغوية والعقلية والحركية والاجتماعية. يتعلم الطفل الكثير من خلال حواسه أوجه التشابه والاختلاف أثناء القيام بالمقارنة والتمييز.

### ركن التعايش الأسري:

يمثل هذا الركن البيئة الآمنة ، حيث يستطيع الطفل التعبير عن أفكاره وتجاربه عن طريق اللعب والتمثيل والتقليد ، مما يعزز مفهوم الاعتماد على النفس وتحمل المسؤولية والنظافة .

### ركن العلوم:

تتشرك الطبيعة في تهيئة وإيجاد بيئة محفزة ومثيرة للإستعلام والاستكشاف العلمي ، خاصة الظواهر الطبيعية مثل الماء ، الهواء ، ضوء الشمس ، والليل والنهار.

## ركن الفنون:

يطلق على هذا الركن ركن الإتزان ، من خلال عمل الطفل بالادوات الفنية يتعلم عن طريق نفسه وقدراته واستعداداته فينمي بذلك طاقاته الابتكارية ويتدرب على استخدام أنامله .

## ركن القراءة:

يعد هذا الركن بطريقة شيقة لإثارة اهتمام الاطفال ورغبتهم في القصص، يجب استخدام الأنشطة الفاعلة لتحويل هذا الركن الى محور النشاط في الفصل ، المكان الذي يختار الأطفال الذهاب اليه من أجل المطالعة والقراءة.

## ركن الفك والتركيب:

يشجع هذا الركن الطفل على القيام بالدور النشط من خلال التفكير والتخطيط ، التركيب والبناء.

## ركن الماء والرمل:

اللعب بالماء والرمل مهم جداً للاطفال ويشجع على الاكتشاف والتجربة اثناء تعلمهم عن عالمهم المحيط بهم .

## اهمية الاركان التعليمية:

1. ركن التعايش الاسري يساعد الاطفال على اكتشاف ادوار أفراد العائلة والعاملين في المجتمع.

2. ركن التعايش الاسري ينمي مفاهيم حول الانتماء للجماعة والدعم المتبادل .

3. ركن القراءة يشعر الطفل بالمتعة فانهم يتعلمون اهمية العمل الجماعي ، وتنمية

المهارات الاجتماعية تعتبر جزء من مشاركتهم في هذا الركن .

4. في ركن القراءة تعلم القصص الكثير عن الواقع ، فهي تمثل الأساس للثقافة والتعليم ، وتخلق اتجاه إيجابي وحب نحو القراءة .

5. ركن العلوم يسمح للأطفال بفحص الأشياء ، وعمل المقارنة ، وتدوين نتائج ملاحظتهم .

6. في ركن الفنون يستمتع الأطفال بالعمل ويقومون بالابداع والابتكار .

7. ركن الفك والتركيب يعمل على تنمية العضلات الصغيرة والكبيرة مع الابداع وإبراز الموهبة .

8. في ركن الماء والرمل تفاعل الطفل مع هذه المواد ينمي لديه القدرة على ابتكار طرق جديدة لاستخدام المواد والأدوات بنجاح (الهولي ، جوهري 2006م) .

#### مواصفات الركن الجيد:

ترى الباحثة عند وضع الأركان التعليمية داخل الفصل يجب ان تكون لها مواصفات لضمان عصري الأمن والسلامة واستمتاع الطفل عند القيام بنشاطه في الأركان كما توضحها في النقاط التالية:

- أن يكون الأثاث ثابت وأدوات اللعب المستخدمة آمنة .
- أن يوضع إسم الركن على جداره وبألوان زاهية ووسائل إيضاح محببة للطفل من ناحية موضوعها وألوانها.
- أن تكون الأركان من خامات البيئة التي يعرفها الطفل ولا تكون باهظة التكاليف .
- أن يكون الركن ثابت خلال العام حتى لا يتغير شكله على الطفل من الأشياء المهمة جداً حتى يتم التآلف بين الطفل والركن.
- أن يكون هناك مكان مخصص للأطفال بانتاجهم وأن يكون في مستوى نظرهم.
- أن تكون الاضاءة كافية في جميع الاركان.

- الحرص على عدم اصطدام الاطفال بالاثاث عند الدخول والخروج.

### (ج) البرنامج الإثرائي:

البرنامج الإثرائي : يتكون من معلومات وأنشطة إضافية وتدريبات ومهارات تدعم عملية التعلم . وتتمثل اشكال البرنامج الإثرائي في:

1. الكتب - القصص - الانشطة المصاحبة وتقديمها بطريقة متنوعة وجذابة.

2. أنشطة صفية ولا صفية.

3. حقائق تعليمية.

4. وسائل تعليمية مختلفة ووسائط متعددة.

5. برامج تعليم وتعلم واستراتيجيات متطورة ( البسيوني، 2009م ، ص121) .

وتذكر الباحثة بأن طفل هذه المرحلة قليل جداً في حديثه ، ويكون لديه حب إستطلاع بأداء أعمال متعددة ويمكن استغلال البحث والاستطلاع عند الطفل من أجل نموه العقلي والمعرفي وتوجيه رغبته في إستكشاف ألوان متعددة من الثقافة وتشجيعه على الإستفسار وإتاحة الفرصة لان يسمع ويرى ويتذوق ويحس ويفك لعبة ويركبها ويتم ذلك من خلال استخدام خامات البيئة من أدوات ولُعب الأطفال.

كما ترى الباحثة ان برنامج الأركان التعليمية يتضمن تكامل الخبرات مع استهداف هذه الخبرات بخصوصية في كل ركن ومن خلال تواجد الأطفال كمجموعة في ركن واحد . ومن خلال ركن التعايش والتمثيل وركن الفك والتركيب والركن الفني.

### دور مشرفة رياض الاطفال في نجاح البرنامج التعليمي:

ان نجاح البرنامج التعليمي يتوقف على مشرفة الروضة وتأثيرها على الاطفال لا يرتبط فقط بمهاراتها الفنية ، ولكنه أيضاً يرتبط بإتجاهاتها وقيمها ومشاعرها وعاداتها

التي تنعكس على أفكارها وتصرفاتها والتي سرعان ماتنتقل الى الأطفال بإعتبارها القدوة والنموذج الذي يقلدونه .

إن الإهتمام بشخصية المشرفة لا يقل عن الإهتمام بدورها وعملها ومهاراتها الفنية . فشخصية المشرفة في الروضة تحدد بدرجة كبيرة مايحققه الطفل من نمو تحت تحملها والأساليب والطرق التي تستخدمها لتحقيق ذلك (جاد ، 2007م ، ص68) . وترى الباحثة ان الهدف الرئيسي لبرامج رياض الاطفال ليس ان تؤدي المشرفة عدداً من الانشطة بشكل معين ، وإنما ان يحقق البرنامج اهدافاً هامة ومن أهم الاهداف التي يتبناها هو إشعار الاطفال بالكفاءة في التعامل مع بيئتهم بنجاح ، وان يستفيدوا من الخبرات التي يمروا بها. إضافة الى توسيع رغبتهم في التعليم.

**ثانياً: الأنشطة التعليمية في رياض الاطفال:**

**الانشطة التعليمية في رياض الاطفال:**

**تمهيد:**

هي البرامج التي يتم تنظيمها داخل المؤسسة التربوية لتحقيق تكامل البرنامج التعليمي لتنمية خبرات الاطفال في جميع النواحي الجسمية والعقلية والوجدانية وتلبية رغباتهم (عبدالمجيد ، 2005م ، ص17) .

تعرف الباحثة الانشطة بأنها جمع لكلمة نشاط والنشاط يشمل كل مايقوم به الطفل من عمليات سواء كانت جسمية أو ذهنية ويجب ان توظف توظيفاً سليماً من قبل المشرفة لاهميتها ودورها الكبير في إثراء التعليم وتنمية عقول الاطفال وتنمية معارفهم ومداركهم بكل جديد ومفيد.

## أهداف الأنشطة التعليمية في رياض الأطفال:

تعتبر الأنشطة والألعاب التي يمارسها الطفل من أهم الوسائل التي تعينه على فهم وتحقيق ذاته . إلا أن من الملاحظ في المجتمع في كثير من الأحيان اتجاه الألعاب التي يمارسها الطفل ينظر إليها نظرة سلبية . باعتبارها تضيع الوقت وتؤثر على مظهره وهندامه ، فيطالبون الطفل بالكف عنها .

وتأتي أهداف الأنشطة في النقاط التالية:

1. التنمية الشاملة والمتكاملة لكل طفل في المجالات العقلية والجسمية والحركية والانفعالية والاجتماعية الخلقية.
2. تنمية مهارات الأطفال اللغوية والعديدية والفنية من خلال الأنشطة الفردية والجماعية وإنماء القدرة على التفكير والابتكار والتخيّل .
3. التنشئة الاجتماعية والصحية السليمة في ظل قيم المجتمع ومبادئه لتمكين الطفل من ان يحقق ذاته .
4. علاج بعض المشاكل السلوكية التي يعاني منها بعض الأطفال .
5. اكتشاف ميول الأطفال واتجاهاتهم وتنميتها والاهتمام بها الى اقصى حد ممكن .
6. تنمية التعلم الذاتي والتفكير الحر للطفل (عبوش ، 2004م ، ص36).

كما اضافت الحريري ( 2002م , ص112) الى ذلك:

1. الوفاء بحاجات الطفولة والعمل على إسعاد الطفل وحمايته من الاخطار والسلوك غير السوي.
2. توجيه سلوك الطفل كي يستطيع ان يعبر عن احتياجاته لفظياً وبطريقة وان يعتمد على ذاته في الامور اليومية وأن يقوم بإصلاح خطئه بنفسه .



3. تقوية ذات الطفل وتعزيز نظرتة الايجابية عن نفسه ومساعدته في النقل من الذاتية المركزية الى الحياة الاجتماعية مع أقرانه .

### تصنيف الانشطة في رياض الاطفال:

يمكن تصنيفها كالآتي:

1 وفقاً للاهداف المرجوة وتحقيقها .

2 تبعاً لنوع النشاط .

3 وفقاً لأماكن تنفيذ الانشطة وتقسيم الى صفيه ولا صفيه:

#### انشطة صفيه:

تكون داخل بيئة الفصل وبما يتناسب مع ميول واستعدادات وافكار المتعلم وعمره .

#### أنشطة لاصفيه:

وهي لاتتم داخل الفصل ومنها الرحلات-التمثيل-المسرح -المكتبة وغيرها.

4 وفقاً لمراحل التعليم والتعلم (البسيوني ، 2009م ، ص134)

#### الانشطة الاساسية في البرنامج التعليمي:

تتمثل الانشطة الاساسية في البرنامج التعليمي في اللعب -القصة - اسلوب الحوار

والمناقشة - أنشطة المتاهة- والزيارات الميدانية والرحلات .

#### اللعب:

نشاط حركي طبيعي في بيئة الطفل ووسيط يدخل في بناء التعليم الأولي للطفل ويكون

تهيئة للأدوار التي سيقومون بها عندما يصبحون كباراً.

ويعرفه الخولي ( 1996م ، ص 27) اللعب اسلوب اجتماعي اتصالي قديم ، ومن

خلال ألوانه المختلفة التي تتم في الجماعات الصغيرة يكتسب الطفل مهارات التواصل

الاجتماعي ، وعبره يتفهم لعب الادوار وتمثيل دور الكبار ويحاول تقليدهم .

وتعرف الباحثة اللعب بأنه سلوك تلقائي وعفوي ينعكس في شتى ألوان النشاط الحر .  
وهو في الواقع حقيقة أزلية لها أبعادها النفسية والاجتماعية المهمة .  
ويعتبر اللعب سمة حياتية وأداة اتصالية قديمة تمارس عادة في جو تحيطه البهجة  
والمرح والانطلاق والحرية.  
**أهمية اللعب في حياة الطفل:**

-من خلال اللعب يكتسب الطفل الكثير عن البيئة التي يعيش فيها.  
-يؤثر اللعب على شخصية الطفل وابعاد نموه الجسمي والعقلي والعاطفي .  
-يعمل اللعب على تطوير تفكير وخيال الطفل وقدرته على الحديث ومشاركة الكبار  
(ميرز، عدس 2001 م ، ص 57).

وترى الباحثة ان اللعب عفويًا ، اكثر مايرتبط بسنوات الطفولة ويميزها بالحركة  
والحيوية ويأخذ وقتاً ليس بالقليل ثم يتدرج مع التقدم في السن بحيث تقل فترة  
ممارسته حين يتسع ويتعمق فهم الحياة ، وربما ينتقل اللعب بعد ذلك شيئاً ما من دافع  
الميل الفطري الى العمل المقصود وذلك لزيادة أثره بالاحاسيس المطلوبة أو حرصاً  
على إقتناء مردوده البنائي والترويجي.

وتضيف الباحثة ان الوالدان يمنعان اطفالهما من اللعب خوف ان يصاب الطفل أو  
عدم المحافظة على ترتيب المنزل ويمكن ان يلعب الطفل ويراقبه والداه دون ان  
يشعر .

### **أنواع اللعب:**

للعب انواع عدة كما صنفها عدس (2009م ، ص 137) كما يلي:

#### **1/ من حيث عدد المشتركين:**

-اللعب الانفرادي

-اللعب الجماعي

2/ من حيث تنظيم اللعب والاشراف عليه:

- اللعب الحر التلقائي غير المنتظم .

-اللعب المنتظم.

3/ من حيث نوعية اللعب وطبيعته:

-اللعب النشيط

-اللعب الهادئ

-اللعب الذي يساعد على تنسيق الحركات ونمو العضلات

-اللعب الذي تغلب عليه الصفة العقلية .

وترى الباحثة ان أهم انواع اللعب اجتماعياً هو اللعب التعاوني حيث يتعاون الاطفال

معاً للبناء المشترك او المنافسة . أو لعب موقف تمثيل يتألف من مجموعة من

الادوات ذات العلاقة ببعضها أو لعبة جماعية تحكمها قواعد يجب الالتزام بها .

ويعتبر اللعب التعاوني مرحلة أكثر نمواً من الناحية الاجتماعية واللعب التعاوني يفتح

للاطفال مجال واسع للتفاعل الاجتماعي من خلال العمليات والمواقف التي يزخر بها

من حيث المنافسة والمشاركة والتعاون وغيرها ويكون لها المردود النفسي

والاجتماعي كخبرات مكتسبة تدعم قدرات الطفل على التكيف والاندماج الاجتماعي.

من خلال عمل الباحثة في رياض الاطفال تعتبر ان الالعاب من صميم ما تتعلمه

الاجيال وتتناقله بدوافع حية ذاتية وموجهة في بعض الاحيان وهكذا تظل من

الموروثات الثقافية ومن المظاهر الاجتماعية ذات الخصوصية فتتواتر ضمناً في

العادات والتقاليد مغذية المحتوى الثقافي بالمعنى الذي يشير الى طريقة الحياة في

المجتمع بجوانبها المتعددة .

ومع ذلك يتميز اللعب بحرية الاختيار وحرية الحركة وقابليتها للتحديث والتطوير والتغيير.

الطفل هو فرد فاعل وإجتماعي مع مستقبل الايام لذلك يجب أن تهتم بمجموعة من الألعاب والانشطة المقترحة ليوجه سلوكياته ويعالجها بشكل منهجي ومخطط و توضح الباحثة بعض الالعاب التي تظهر التنشئة الاجتماعية:

### 1 ألعاب الفك والتركيب:

وهي العاب تنمي الابتكار والابداع . عندما يلعب الطفل هذه الالعاب يسعى بجد ان يصنع ما يريده من المكعبات ويتعاون مع زملائه في عمل بنائية من المكعبات . أو عندما يستخدم ألعاب العلاقات بين الاشياء ، أو لعبة المعكوسات .

### 2 -العاب الطين والرمل:

يلعب الاطفال على حوض الرمل وهذا مايسمى باللعب الحر التلقائي ويمكن لمجموعة من الاطفال عمل أشكالاً مختلفة من الطين والرمل . ومن خلال مشاركة الطفل في اعمال الرمل تظهر التنشئة الاجتماعية لديه .

### 3 -العاب بعجينة الصلصال:

يلعب الاطفال لعباً جماعياً مع بعضهم البعض ويشكلون بالصلصال اشكالاً تتطلب روح الجماعة مثل عمل كعك العيد والمناسبات.

### 4 -العاب الساحة الحركية :

بعض العاب الساحة او الشعبية المتعارف عليها قومياً مثل لعبة (الشليل-لعبة الكراسي-لعبة القط والفأر-لعبة الوردة وغيرها) وهي ألعاب تتوارثها الاجيال وتحتاج الى مجموعة من الاطفال وتعتبر نوع من اللعب الحر.

## 5 - لعبة القطار:

عبارة عن تنظيم الاطفال عند دخولهم وخروجهم من الفصل ولا يمكن ان تتم إلا بمجموعة من الاطفال .

## القصة:

تعتبر القصة من الانشطة الهامة في رياض الاطفال حيث يدخل النشاط القصصي في جميع الخبرات المستهدفة في البرنامج التعليمي في رياض الاطفال. وعرفها احمد ( 2004م ، ص 64 ) بانها وسيلة مشوقة وفعّالة تسهم في بناء ثقافة الطفل وتشكيل شخصيته تشكياً سليماً كما لها دور في اشباع الحاجات النفسية للطفل. مثل الحاجة للحب والأمن والانتماء كما تسهم في التربية الروحية والوجدانية والتنمية اللغوية للطفل.

## انواع القصص:

### 1. القصص العلمية:

هي نوع من القصص إتجهت موضوعاتها الى استخدام رمز لعرض مظاهر من الطبيعة أو الحقائق الجغرافية ، لإثارة اهتمام الاطفال العلمي ، ويمكن عن طريقها تنمية الخيال والقيم المرغوبة لدى الاطفال وتزويدهم بأسلوب التفكير العلمي .

### أهمية القصة العلمية للطفل:

- (1) استثارة عقل الطفل وتحريض طاقاته الكامنة على الابداع والابتكار .
- (2) دخول الطفل في عصر العلم والتكنولوجيا وتشجيعه بوعي واهتمام .
- (3) الموازنة بين القيم الانسانية والاخلاقية والروحية وبين التقدم العلمي .

ومن اهدافها: تنمية قدرة الطفل على:

التخيل - التأمل - المرونة .

## 2. القصص الخيالية:

هي قصص خارقة لا وجود لها في عالم الواقع . وغالباً ما يأتي أبطالها بالمعجزات ، والبطل الخارق في قصص الاطفال كشخصية سوبرمان مثلاً .  
و القصص الخيالية تنمي لدى الاطفال المعرفة بالكون والكائنات الطبيعية ومفرداتها .

## 3. القصص القصص التاريخية:

هي قصص تستمد حوادثها وشخصياتها من التاريخ ، عرفت منذ وقت بعيد ، وتضمن ما يبرز العلاقة بين الحياة الخاصة والحياة الاجتماعية ضمن ابعاد تاريخية محددة .

## اهداف القصص التاريخية:

مساعدة الاطفال عن تخيل الماضي والاحساس بأحزان وافراح الاجيال التي سبقتهم .

## 4. الحكايات الشعبية:

هي قصص تغلب عليها سمة البساطة في الاسلوب واللغة والبناء .  
وتتصف بالأصالة والعراقة والصدق وتنمية روح الجماعة .

## ومن اهداف القصص الشعبية:

تأصيل القيم والعلاقات الاجتماعية .

## 5. قصص الفكاهة:

تتميز قصص الفكاهة بالقصر والبساطة وهي قصص تثير الضحك ، ومن امثلة هذا النوع قصص الغرائب التي تحكي احداث غير متوقعة .

واهم ما يميزها تضخم العيوب لإثارة الضحك .

## اهداف قصص الفكاهة:

(1) تضم مواضع خلقية يمكن تطبيقها في المواقف الحياتية

(2) امتاع الاطفال والترويح عن النفس .

## 6. القصص الدينية:

قصص تتناول موضوعات دينية هي: العبادات والعقائد والمعاملات وسير الانبياء والرسل وقصص القرآن الكريم ، والبطولات والاخلاق الدينية ، والثواب والعقاب.

### اهداف القصص الدينية:

وسيلة ايجابية لتكوين العقيدة الدينية في نفوس الاطفال وذلك لاهميتها في تقديم القدوة الحسنة والمثل الصالحة التي ترسخ مبادئ الايمان .

وتوضح أهداف القصص الدينية عند (الحريري ، 2009م ، ص225) في الآتي :

1. تبصير الاطفال بالقيم الخلقية الفاضلة .
2. تقديم نماذج انسانية رائعة .
3. ترسيخ العقيدة الاسلامية في نفوس الاطفال .
4. تقديم المفاهيم الدينية عن طريق الاحداث والمواقف المتعلقة بالقصة .

### اهداف القصة:

تعتبر القصة أحب البرامج وأكثرها استهواء للطفل لذلك أعتبرت اسلوب ناجح يحقق أكثر الاغراض التربوية والتعليمية في رياض الاطفال.

وفي مرحلة رياض الاطفال يجب ان تختار المشرفة القصة بناءً على معرفة خصائص نمو الطفل الادراكي واللغوي حيث تتمثل هذه المرحلة في إتصاقه بالديه واسرته ومعرفته القليلة المحيطة به. وكذلك تعتبر القصة مجال لعب الخيال وإثارة الانفعالات الوجدانية وتوفر الاهتمام والتركيز والانتباه عند الطفل .

وقد لخصت أهداف القصة عند خليفة (2003م ، ص131) في النقاط التالية :

- 1/ أن تعمل على تزويد الطفل بالمعرفة الكافية .
- 2/ تقوم باكساب الطفل كثير من الآداب والسلوك الايجابي .

3/تعمل على إثراء وزيادة رصيد الطفل اللغوي .

4/تعلم الطفل وتعوده حسن الاستماع والتلقي والاصغاء الجيد .

5/تعالج مشكلات الطفل الاجتماعية والنفسية من خلال ما تعرضه القصة من مشاكل تهم الطفل بشكل كبير.

### اهمية القصة:

وقد ذكرت اهمية القصة الحريري (2009م ، ص220) في النقاط التالية :

- 1 بناء الشخصية وتنشئة الاطفال وتربيتهم ، لمساعدتهم على تحقيق النمو السليم .
- 2 -تهيئة جو إجتماعي وثقافي وتهيئة البيئة المطلوبة وتوجيه سلوك الطفل بشكل غير مباشر .
- 3 -تقريب المفاهيم التي تهتم بها التربية في صورة حسية مجسدة.
- 4 مساعدة الطفل في معرفة شخصيات كبيرة ومجتمعات متفاوتة.
- 5 -التعبير والجرأة امام زملائه والثقة بالنفس.
- 6 تعمق خيال الطفل وتدفعه الى توجيه الاسئلة الكثيرة ، وتحفز التفكير الابداعي لديه.

وترى الباحثة من اهمية القصة يتضح دور القصة في تنمية التنشئة الاجتماعية .  
وتتفق الباحثة مع (الناشف) فيما ذكرته من فوائد يمثل مؤشراً لتنمية التنشئة الاجتماعية.

وفيما يلي فوائد القصة كما تلخص عند الناشف (2005م ، ص135):

-القدرة على حل المشكلات .

-التعايش الاجتماعي وتنظيم الادوار.

-اكتساب القيم والمبادئ .



-التفكير المنطقي والربط والتحليل.

تضيف الباحثة ان الطفل في هذه المرحلة يهتم بالخروج الى البيئة المحيطة بمنزله ويهتم باكتشافها والتعرف عليها ، لذلك يحب سماع القصص التي تتحدث عن هذه البيئة الجديدة بما تحويه من عناصر النبات والحيوان والجماد حيث يميل الطفل الى القصص التي تحتوي على الاصوات والحركات . ويهتم بقصص الخيال ويحب الاستماع الى القصص المثيرة التي تحوي عناصر القوى الخارقة والاساطير. وترى الباحثة أنه يمكن للمشرفة التعرف على التنشئة الاجتماعية عند الاطفال بمجموعتها فان إلقاء الاسئلة والحديث المباشر الموجه الى الاطفال يعلم التركيز والانتباه من جانب وتحفيزهم على المبادرة بالاسئلة من جانب آخر .

#### الطرق الصحيحة لسرد القصة:

1. يجب ان تتم قراءة نص القصة من كتاب به رسومات وصور ملونة .
2. إجادة تقليد الاصوات وتمثيل الشخصيات بشكل جيّد مما يساعد الطفل على فهم القصة.
3. رواية القصة من لوحة تتكون من قص اشكال مذكورة في القصة وتقوم المشرفة بتحريك الاشكال حسب احداث القصة.
4. تقوم المشرفة برواية القصة وتوزيع أدوار شخصياتها على الاطفال ويقوم الاطفال بعد ذلك برواية القصة كل طفل حسب دوره الذي كلف به من قبل المشرفة.
5. ان تقوم المشرفة بجمع الصور المناسبة لاحداث القصة من المجلات والكتب الاخرى وترتيبها حسب تسلسل هذه الاحداث ثم تقوم بروايتها بواسطة الصور.
6. ولنجاح هذا الاسلوب في رواية القصة يجب ان تتبع المشرفة الاجراءات التالية:  
(أ) التخطيط من قبل المشرفة بحيث تختار القصة المناسبة والفترة الزمنية للقصة.

(ب) ان يكون توزيع الادوار مناسباً عادلاً للاطفال بحيث يشارك جميع الاطفال.

(ج) التقويم المناسب من خلال مناقشة الاطفال في محتويات القصة من أحداث

ومواقف تعليمية وتربوية.

وترى الباحثة من الضروري جداً ان تغير المشرفة من طريقة جلوس الاطفال التي

كانوا عليها في النشاط السابق للقصة سواء كان داخل أو خارج الفصل لزيادة

التركيز، وان تحاول تغيير نبرات صوتها حسب الشخصيات الموجودة في القصة

وهذا بدوره يؤدي الى تعمق خيال الطفل ويحفز التفكير الابداعي لدى الطفل.

**أسلوب الحوار والمناقشة:**

يعتبر هذا النوع من النشاط كما توضحه جاد ( 2003م ، ص 203) احد الاساليب

الهامة لتنمية اللغة عند الطفل وزيادة حصيلته اللغوية وهي اداة للتعبير الحر.

**القصة:**

مثلاً مناقشة الاطفال القصة. كما يجب ان يتوافر في المناقشة الآتي:

- استخدام الاساليب المبسطة الواضحة في المناقشة.

- ان يرتبط موضوع المناقشة بموضوع الخبرة المقصودة .

- إعطاء كل طفل فرصة المشاركة حتى تتمكن المشرفة من اشراك جميع

الاطفال في المناقشة دون تفرقة .

وتذكر الباحثة ان الطفل يكتسب كلمات جديدة ممن حوله في المنزل أو في الروضة

لذا يجب ان يعطى فرصة استخدام اللغة عن طريق محاورته ومناقشته في امور تهم

الطفل ، ولا بد من اعطائه فرصة التعبير عن رأيه وعن نفسه وان نشعره بالتقدير لما

يقول ونشجعه على الاستمرار حتى لو لم يكن رأيه على المستوى المطلوب فنحن

مهمتنا تعليمه اسلوب الحوار وغرس الثقة في نفسه ؛ لأن لغة الطفل في هذه المرحلة تتمركز حول الذات ويغلب عليها عدم الدقة ولكل طفل مفاهيمه وتراكيبه اللغوية .  
**أنشطة المتاهة:**

المتاهة هي إحدى انواع الألعاب التي تنشط العقل وتحتوي على عدة طرق ، منها المتاهة السهلة أو البسيطة ، والمعقدة يتطلب حلها لإيجاد الطريق الصحيح .  
تقوم المتاهة على رسم الطريق الصحيح بشكل خط متعرج بين نقطتين (البداية والنهاية) ومن ثم رسم طرق متعددة ومتعرجة من حولها حيث تكون الطرق مضللة يصعب حلها.

#### **طرق تقديم نشاط المتاهة للطفل:**

عندما يتمكن الطفل من مسك القلم ورسم خطوط متعرجة به يمكن للمشرفة عرض المتاهة عليه فإن أبدى ترحيباً فتبدأ بتعليمه وإن لم يظهر اهتمامه فهو ليس مستعداً بعد ، فالطفل يتعلم عن طريق الشغف وحب الاكتشاف لا عن طريق الإكراه .  
وعلى المشرفة أن تتدرج في تقديم النشاط من الأسهل للأصعب فمثلاً في البداية تقدم له نشاط المتاهة في أسهل أشكاله ، حتى يتعلم طريقة التفكير المنطقي والمتسلسل والمحاولة ، ويتعلم أيضاً ان هناك فشل ونجاح ، وأن النجاح يأتي من التكرار والمحاولة.

#### **الزيارات الميدانية والرحلات:**

وهذا النشاط يسمى التعلم بالملاحظة وهو وسيلة فعالة لاكتساب الخبرات من البيئة مباشرة كما يعرف عند البسيوني ( 2009م ، ص 171) حيث يساعد الطفل على جمع المعلومات المرتبطة بمحيط بيئته وفهم العالم والتفاعل معه ، واهتم علماء التربية وعلم النفس منذ زمن بعيد بالرحلات كمدخل اساسي لتربية طفل ما قبل المدرسة .

وتذكر جاد (2004م ،ص217) في نشاط الرحلات والزيارات الميدانية انه:

- (أ) يشجع الاطفال على المشاركة الواعية النشطة فيمارسون السلوك التعاوني .  
(ب) توفير فرص مناسبة للاطفال لاكتساب الحقائق والمفاهيم بالظواهر الطبيعية والاجتماعية وتوضيح بعض التساؤلات التي يصعب توضيحها من خلال الاساليب الاخرى .

(ج) التجديد والتغيير وإبعاد الشعور بالملل عن نفوس الاطفال.

- (د) الحصول على معلومات وافكار جديدة تزيد من خبرات الاطفال في البيئة وتكوين الاتجاه الايجابي نحو الاماكن والاشخاص كزيارة اصحاب بعض المهن ( الطبيب – رجل المرور – عمال النظافة – حديقة الحيوان – المزارع – المصانع وغيرها ).  
(هـ) تكوين قيم جمالية لدى الاطفال من خلال الرحلات التي تتوجه الى الحدائق والمتاحف.

- (و) تدريب الطفل على التفكير باستخدام الملاحظة للوصول الى الحقائق والاستنتاج. وتضيف الباحثة ان الطفل يجد في الرحلة فرصة لتأكيد الذات والاستقلالية ، واشباع حب الاستطلاع عندما يذهب مع الجماعة وهذا ينمي التنشئة الاجتماعية لديه.

**انشطة الخبرات في البرنامج التعليمي في رياض الاطفال:**

- انشطة الخبرات: كما ذكرتها جاد ( 2013م ، ص 117) بأنها مجموعة من الخبرات المتكاملة تعني بكل مايكتسبه الطفل داخل الروضة لكي يشبع حاجاته وينمي مهاراته وهذه الخبرات مقصودة مخطط لها مسبقاً .

**انشطة الخبرات الاجتماعية:**

- تساعد الخبرات الاجتماعية التي تقدم في رياض الاطفال على تنمية الثقة بالنفس والشعور بالإطمئنان والخروج من التمرکز حول الذات الى القبول من الآخرين و التقدير والمحبة .

## ومن اهدافها:

1. مساعدة الطفل على الانتقال التدريجي من البيت للروضة ومن ثم المدرسة.
2. مساعدة الطفل على التكيف وتقبل مشاركة الاطفال الآخرين.
3. مساعدة الاطفال على تكوين علاقات اجتماعية سوية مع الاقران .
4. اكتساب القيم الخلقية مثل ادب المعاملة ( القاء التحية ، الشكر ، الاعتذار ) والاستماع الى توجيهات الكبار.
5. تشجيع الطفل على الاقدام والشجاعة الأدبية وتعويده على الاعتماد على النفس وانجاز بعض الاعمال المطلوبة (الناشف ، 2005م ، ص158) .

## الانشطة:

القصة: التعبير والجرأة ومشاركة الآخرين .

لعب الادوار: الثقة بالنفس والشعور بالاطمئنان مع الجماعة.

وترى الباحثة ان انشطة الخبرات الاجتماعية اكثر خبرات برامج الروضة التي لها تأثير كبير على التنشئة الاجتماعية بحيث يتعرف الطفل على جميع فئات المجتمع . وتتيح له الخبرات الاجتماعية الاجابة عن كثير من الاسئلة لما يدور حوله في المجتمع .

## انشطة الخبرات الفنية:

ان التعبير الفني يمكن الاطفال من تعلم اساليب التعبير عن المشاعر والافكار . لذلك صنفنا كما يلي:

1. تنمية اساليب التعبير المرئية لدى الاطفال.

2. تنمية المهارات اليدوية.

3. تنمية القدرة على الابتكار.

4. تنمية الحس الجمالي للطفل .

5. تنمية القدرة على العمل الجماعي ومشاركة الآخرين .

6. معاونة الاطفال على التعبير عن الافكار .

7. معاونة الاطفال على تنمية الشعور بالانجاز .

**ومن الانشطة الفنية:**

التلوين (الرسم):

يعمل التلوين على تنمية اساليب التعبير المرئية وتنمية الحس الجمالي لدى الطفل .

القص واللصق:

استخدام الايدي في مهارة القص واللصق يعمل على تنمية المهارات اليدوية .

التشكيل:

التشكيل بالصلصال يعمل على القدرة على الابتكار وتعبير عن الافكار .

الطباعة:

طباعة الايدي والاقدام ينمي العمل الجماعي ومشاركة الاخرين .

وترى الباحثة ان أنشطة الخبرات الفنية تساعد في النمو المتكامل و تنمية حواس

الطفل.

**انشطة الخبرات الاسلامية:**

تستنبط من مبادئ القرآن الكريم والسنة النبوية الشريفة . تتناول جميع جوانب الحياة

وتهتم بجميع جوانب الطفل وتهذيبه بالاخلاق الحميدة (العناني ، 2003 م ، ص34).

**ومن اهداف الخبرات الاسلامية:**

1/تزويد الطفل بالمعرفة الدينية اللازمة له.

2/تنمية الوازع الديني لدى الطفل .

3/إعداد الطفل على التعاون مع الآخرين فيما يتعلق بالمعرفة الدينية (الشافعي ، 1989م ، ص63).

### الانشطة:

#### الزيارات:

زيارة المسجد وأداء صلاة الجماعة.

#### القصة:

قصص الانبياء بمثابة خبرة واقعية حسية يقتدي بها الطفل .

وتضيف الباحثة ان الطفل يزود بالمعرفة الدينية عن طريق تحبيبه في طاعة الله تعالى وتحفيزه على حفظ الادعية والاذكار والآداب الاسلامية ، وحفظ السور القرآنية وسماع قصص الانبياء والصحابة .

وتتمية الوازع الديني لدى الطفل يكون في تقليده للكبار في الوضوء والصلاة . اما إعداد الطفل على التعاون مع الآخرين فيما يتعلق بالمعرفة الدينية يتم عن طريق تدريبه على التصدق على الفقراء بالمال والملابس وكل مايلزم ، وزيارة المريض ورواية القصص الدينية التي تدل على العمل الجماعي . استدلالاً بالحديث (عن النعمان بن بشير قال: قال رسول الله صلى الله عليه وسلم مثل المؤمن في توأدهم وتراحمهم وتعاطفهم مثل الجسد اذا إشتكى منه عضو تداعى له سائر الجسد بالسهر والحمى).

#### انشطة الخبرات العلمية:

المفاهيم العلمية لطفل الروضة بصفة اساسية مرتبطة بحواسه وملاحظاته بصفة اساسية بحواسه وملاحظاته الشخصية التي يكتسبها من خلال خبرة مباشرة وتفاعل حقيقي مع الاشياء في الطبيعة .

## والهدف منها:

- 1 تنمية المهارات العقلية لطفل الروضة .
- 2 تنمية اتجاهات فكرية وعملية لطفل الروضة .
- 3 الملاحظة.
- 4 -تدريب الحواس.
- 5 -ادراك العلاقة بين الاشياء .

## ومن الانشطة العلمية:

النظافة والصحة: نظافة الجسم والملابس والمكان والبيئة .  
المقارنة: اختلاف الطقس والفصول وبعض الظواهر الطبيعية التي ترتبط بما يحدث من تغيرات في بيئة الطفل .  
التجارب: وهي تجارب علمية مبسطة عن التبخر والطفو واعداد بعض المأكولات واستخدام عدسات مكبرة ، وهذا النشاط يرتبط بتنمية حواس الطفل .  
الزيارات: وهي زيارات ميدانية لاماكن طبيعية في البيئة المحيطة بطفل الروضة ، وهذا النشاط تتم فيه الملاحظة وادراك العلاقات بين الاشياء (الناشف ، 2005م ، ص159).

ترى الباحثة ان الانشطة العلمية تساعد الطفل على الفهم والاستنتاج والاكتشاف باستخدام الحواس .

## انشطة الخبرات اللغوية:

الخبرات اللغوية لها دور اساسي في التواصل الاجتماعي وهي وسيلة تشكيل نمط تفكير الطفل واثراء خبراته . والنمو اللغوي مظهر من مظاهر اثبات الذات والافتقار الى اللغة كأداة تعبير تؤثر سلباً على التفكير والمشاعر.



## اهداف الخبرات اللغوية:

- (1) تنمية لغة الطفل (استماع ، حديث ، مناقشة) .
- (2) مهارات الفهم . (مناقشة ، قراءة) .
- (3) مساعدة الطفل على التعبير عن افكاره من خلال أنشطة التواصل والرموز المكتوبة والمصورة . (البيسوني ، 2009م ، ص147) .

وترى الباحثة ان أنشطة الخبرات اللغوية تؤثر على التنشئة الاجتماعية من خلال تنمية ذات الطفل واثباتها . وهذا ما تلاحظه الباحثة التي تعمل في رياض الاطفال ان بعض الاطفال الذين قلّ نصيبهم من التحصيل اللغوي لا يستطيعون مشاركة الآخرين لعدم توفر اللغة ، وبالتالي عدم تعلم الكلام .

## انشطة الخبرات الحركية:

تعتبر الانشطة الحركية اساس في تعلم الطفل لان النمو المعرفي والانفعالي والجسمي في حاجة الى النمو المتأزر والمتصل بحيث يعاون كل منهما الآخر .  
العاب تساهم في نمو العضلات الصغيرة (الصلصال ، القص ، اللصق) .  
العاب تساهم في نمو العضلات الكبيرة (جري ، قفز ، تسلق) .  
وتتفق الباحثة مع عبد الفتاح ( 2005م ، ص 295) ان الانشطة الحركية لها علاقة واضحة بكافة جوانب التعليم الاخرى بالاضافة الى تنمية الجوانب الشخصية الاخرى مثل الثقة بالنفس وهذا مايقودنا الى التأكد من اهمية الانشطة الحركية في تنمية الجوانب الشخصية والمعرفية .

## انشطة الخبرات الرياضية:

تقدم الخبرات الرياضية للطفل على شكل العاب وفي مواقف يشعر معها الطفل بحاجته لها ويقبل عليها ويدرك اهميتها.

## اهداف الخبرات الرياضية:

- (أ) مساعدة الطفل على معرفة الجزء بالكل .
- (ب) تعليم الطفل العد التسلسلي بطريقة سليمة .
- (ج) تنمية بعض المفاهيم المرتبطة بالقياس .

## الانشطة:

- التصنيف: يصنف الطفل بين المتثالثات الزرقاء والحمراء .
- الجمع والطرح: يساعد على معرفة الجزء بالكل .
- المقارنة: تنمية المفاهيم المرتبطة بالقياس مثل الطول والوزن والحجم .
- التمييز: يميز الطفل بين الدائرة والمثلث والمربع والمستطيل .
- الترتيب: يتعلم الطفل العد التسلسلي (الناشف ، 2005م ، ص152) .

## مسرح العرائس:

يرجع استخدام مسرح العرائس الى عهود قديمة وإزدهر في القرن السابع عشر واهتموا به لتأثيره في تربية الطفل سواء من الناحية التعليمية أو الاجتماعية أو الوجدانية لأن الطفل يتعامل مع العرائس كما يعامل الانسان لذلك كان من أهم العوامل لإضحاك الطفل وإدخال البهجة والسعادة الى نفسه (ابراهيم وآخرون ، 2004م ، ص265) .

مسرح العرائس هو نوع من انواع التمثيل تؤدي فيه الحركات بواسطة عرائس تحرك من وراء ستار ، يتم عرض القصة ببساطة ويعتمد على الحركة اكثر من الحوار اللفظي .

## ويوجد ثلاثة انواع من العرائس:

1. العرائس القفازية: وتعتمد في تحريكها على اصابع اليد .
2. العرائس ذات الخيوط: وتتحرك بخيوط متينة في الاجزاء المراد تحريكها .

3. خيال الظل: وعرائسه مسطحة من الكرتون او الجلد او البلاستيك وتكون شفافة ومفصالية يسهل تحريكها من خلف ستار تسلط عليه الالوان من الخلف (احمد ، 2004م ، ص126) .

### دور مشرفة رياض الاطفال في إكتشاف الانشطة:

يأتي دور المشرفة كما توضحه الباحثة في مشاركتها في الانشطة وان تقوم بإعداد وتوفير البيئة بما يتلائم مع احتياجات الطفل من خامات وبيئة صحية وآمنة ، وبعد تحديدها تختار المشرفة المواد الخام بالنسبة لكل طفل على حده- وأول مهام لمشرفة الروضة إشاعة جو من الشعور بالإطمئنان في نفس الطفل ليشعر بحرية في العمل ومزاولة النشاط والتعبير عن نفسه بحرية وطلاقة ودون خوف أو وجل . وأثناء هذا الوقت تقوم بملاحظة الطفل وهو يؤدي المهمة دون أن تشعره انه مراقب من قبل أي شخص.

### الشروط التي يجب توافرها لمشرفة الروضة في حصة النشاط:

يجب ان يتوافر في حصة النشاط تجارب من نوعيات مختلفة ، ومنها تجارب مباشرة واخرى نصف مباشرة وثالثة لحل المشكلة بحيث يعمل الطفل فيها بعقله ويده كما يجب ان تتوافر بعض الشروط لمشرفة النشاط كما وضحتها ابوميزر، عدس (2001م ، ص83) كالاتي:

1 -تبدأ المشرفة بمناقشة الافكار التي تنجم عن التجربة دون ان تعرض رأيها على احد من الاطفال .

2 ترشد جميع الاطفال عن طريق الحوار الى انشطة متعددة كي تتاح الفرصة للجميع للعمل في الوقت نفسه.

3 -تقف المشرفة موقف المراقب والملاحظ وتتعامل مع الاطفال معاملة موضوعية وعلمية في كل ما تلاحظه منهم .

- 4 -تندمج معهم في عملهم ونشاطهم وتقوم بالارشاد الى الطريقة السليمة في استخدام الادوات.
- 5 تعمل على تشجيعهم للعمل بروح الفريق المتكامل المتعاون ، فتعزو كل إنجاز يتم الى الجماعة وليس الى فرد واحد بعينه .
- 6 ومن المهم جداً أن تكون المشرفة ودودة في تعاملها وصبورة قادرة على التحمل .
- 7 -أن يقوم الاطفال بتنظيف الادوات التي استخدموها في نشاطهم ، واعادة ترتيبها في المكان المخصص.
- وتضيف الباحثة في دور المشرفة في الانشطة الحرة الآتي:
- مراقبة جميع الاطفال.
  - مراعاة الفروق الفردية للاطفال (الطفل الخجول -الطفل ذو النشاط الزائد-الطفل كثير الحركة-الطفل المنعزل).
  - توفير عوامل الأمان والسلامة .
  - مساعدة الاطفال على الخروج من الفصل بنظام.
  - القدرة على الابتكار والابداع وتقديم العاب وأدوات جديدة.
  - ان تجلس مع الاطفال وتشاركهم اللعب .
  - تشجيع الاطفال على إتقان المهارات الحركية الاساسية الانتقالية مثل الجري ، الوثب ، والمهارات الاساسية غير الانتقالية باستخدام الجسم مثل التسلق ، والدفع ، والمرجحة أو باستخدام الادوات مثل الرمي ، والصيد ، والركل ، والضرب وغيرها.
  - أن تتدخل المشرفة في الوقت المناسب لحل اي مشكلة سلوكية للأطفال .

## المبحث الثاني

### رياض الاطفال

#### تمهيد:

أولى الاسلام مرحلة الطفولة عناية كبيرة تجلت فيما شرعه القرآن الكريم والسنة النبوية من أحكام في تربية النشئ . وفيما أبداه العلماء والمفكرون المسلمون من اهتمام في هذا المجال.

رياض الاطفال مرحلة متميزة لنمو الطفل ويكون فيها اكثر قابلية للتغيير والتأقلم النفسي والبيئي ، لذلك وصف معظم علماء النفس الطفولة المبكرة (بالمرحلة الحرجة) لما لها من تأثير بالغ في تشكيل شخصية الطفل ، وهي مرحلة تشكيل القيم الاخلاقية والاجتماعية ، مثل الاستقلال الذاتي وحب العمل والإنجاز والتعاون واحترام النظام في الروضة (خليفة ، 1992م ، ص9) .

#### نشأة رياض الاطفال في السودان:

بدأ هذا النوع من التعليم في السودان بصورته الحديثة في الاربعينات في الجزيرة بواسطة امرأة إنجليزية ثم انتشر في شكل رياض أطفال بالمدن الكبيرة وفي بعض المدارس التبشيرية (عمر، 1995م ، ص5).

وهنا تجدر الإشارة الى دور المرأة السودانية المثقفة حيث قامت رابطة الفتيات المثقفات في ام درمان بفتح روضة أطفال عام 1946م ، وأسست جمعية المرشدات عام 1949م روضة دار الجمعية في الخرطوم ، تلتها الجمعية الخيرية في الأبيض حيث انشأت روضة اطفال عام 1951م .

وذكرت بدري ( 1984م) ان الاتحاد النسائي السوداني أقام رياض أطفال عديدة في فترة الخمسينات الحقت بمدارس أم درمان والخرطوم المتوسطة .

وفي عام 1960م شهدت مدينة شندي تجربة رائدة بقيام روضة نموذجية تحت رعاية المجلس البلدي واشراف مركز التنمية بشندي وكانت مؤشراً لقيام المزيد من رياض الأطفال فيما بعد (نمر ؛ السنوسي ،1980م، ص12).

كما انتشرت رياض الاطفال في تلك الفترة في منطقة الجزيرة لتضم الإرشاد الريفي النسوي التابع لمشروع الجزيرة ، وقد إقتصرت البرامج المقدمة لهذه الرياض على تحفيظ الحروف العربية وسور القران الكريم القصيرة والانشيد والمهارات البسيطة. ويذكر دفع الله ( 1974م) أن (بابكر بدري) انشأ في رفاة روضة في منزله عام 1970م وكانت تضم أحفاده وابناء العاملين في التعليم الذين كانوا معه .

وبعد ان انتشرت رياض الاطفال بالمراكز الاجتماعية ، تمّ إنشاء البعض من رياض الأطفال بالمساجد في أواخر السبعينات لتهتم بالجانب الديني للأطفال (عمر ، 1995م ، ص7).

كما تأسست أول روضة نموذجية تحت إشراف وزارة التربية والتعليم بقسم الفلاحة والتغذية وأمرت كل الرياض الأخرى ان تسترشد بمنهج هذه الروضة القائمة على أسس ومنهج حديث كما قامت وزارة الشؤون الاجتماعية في ذلك الوقت بمسؤولية التخطيط لهذه الرياض ووضع السياسة العامة لها. وتقديم قانون لتنظيم إدارتها على ان يقوم قطاع التربية بتدريب المشرفات ووضع البرامج وما يرتبط بها. وعلى ضوء ذلك شرعت كثير من الولايات في إنشاء هذه المرحلة الهامة من السلم التعليمي ، بجانب قيام حلقة دراسية على المستوى القومي لمناقشة قضايا التعليم قبل المدرسي(أزرق ، 1999م ، ص35).

ملاحظه الباحثة هنا ان التعليم قبل المدرسي في السودان بدأ مبكرا منذ عام 1946م . وبمقارنة الوضع السابق في رياض الأطفال خلال السنوات العشر الاخيرة فقط ،

نجد ان هناك تطوراً كبيراً في رياض الأطفال من حيث المباني وعدد المشرفات ووجود طفرة كبيرة في البرامج المعدّة لمرحلة رياض الاطفال، ويرجع ذلك الى النظرة للتعليم قبل المدرسي كمرحلة اساسية في سلم التعليم.

### تعريف رياض الاطفال لغوياً:

الروضة من البقل والعشب ، ومستنقع الماء ، وجمعها روض ورياض ، والروض أرض مخضرة بأنواع النباتات . قيل لها ذلك لاستراضة الماء اذا اجتمع فيه من الماء ما يوارى بها أرضه (البستاني ، 1930م ، ص703).

### تعريف رياض الاطفال اصطلاحاً:

مؤسسات تربوية اجتماعية تهدف الى تحقيق النمو المتكامل المتوازن للأطفال بجميع جوانبه الجسمية والعقلية والنفسية والاجتماعية وتعزيز قدراتهم ومواهبهم المختلفة عن طريق اللعب والنشاط الحر(عدس ، 2009م ، ص61).

### تعريف الباحثة لرياض الاطفال:

ومن صياغ التعريف اللغوي لرياض الاطفال **تعرفها الباحثة** بأنها المكان الجميل المريح المتسع المسر للنظر لأن الأطفال يحبون الاماكن الخضراء والماء والارض المتسعة التي تشبع لديهم غريزة حب الجري واللعب.

### ومن ملخص التعاريف الإصطلاحية تعرفها الباحثة بأنها:

مؤسسات تربوية تعنى بالطفل وتربيته ورعايته من (3-6) سنوات بهدف تحقيق النمو الشامل للطفل من جميع النواحي وتهيئته للدخول لمرحلة المدرسة .

وتتفق الباحثة مع هذه التعاريف حيث أجمع العلماء والتربويون على ان رياض

**الأطفال** مؤسسات تربوية تعنى بالطفل في فترة محدودة من عمره بهدف الوصول به

الى أسمى الغايات التي تحقق له الحياة الكريمة .

## أهمية رياض الأطفال:

تتمثل أهمية رياض الأطفال في تكوين شخصية الطفل منذ نعومة أظفاره. وأثبتت بحوث علماء النفس والتربية أهمية هذه المرحلة في تحديد الملامح الأساسية للشخصية ، ويتسم الطفل في هذه المرحلة بمرونة كبيرة تجعل من السهل تشكيله ، والتعامل معه ، ويكون سريع الإستجابة للمؤثرات الخارجية ، حيث تكون حواسه أشبه (بالرادار الحساس) بدرجة واسعة وكبيرة مما يساعد على سهولة تعليمه دون قيود.

1. رياض الأطفال مدرسة مشوقة ومرتع تربوي خصب ، ومدينة ألعاب مسلية لما فيها من أنشطة حركية وجسمية هادفة ومثيرات ومحفزات عقلية نشطة ، وفرص لغوية في فنون الكلام وأجواء نفسية هادئة ومواقف اجتماعية وإنسانية فعالة وممارسات علمية في تكوين المفاهيم العلمية البسيطة ، ومجالات روحية في غرس القيم الدينية والوطنية والقومية . وأنشطة فنية ورياضية ممتعة ومرحة (مردان، 1989م، ص174).

2. فترة الطفولة هي الفترة الحاسمة التي تتكون خلالها المفاهيم الأساسية للطفل حيث يكون كل طفل لنفسه ما يعرف بينك المعلومات والذي يستطيع تطويره في المستقبل بما يساعده على التطور في التعلم وتحقيق الآمال .

3. يتطور النمو اللغوي للطفل سريعا خلال الفترة من ميلاده حتى سن السادسة حيث يمر بأقصى سرعة خلال ما قبل المدرسة لذا من الضروري اكتسابه في هذه المرحلة قدر جيد من الكلمات والتعابير والمفاهيم التي تنمي محصوله اللفظي (عمر، 2009، ص2).



4. مرحلة التعليم قبل المدرسي مهمة لانها مرحلة الأساس اللغوي في بناء الشخصية ورسم أبعاد النمو المختلفة. وهي المرحلة التي تنفتح فيها معظم قوى الطفل وقدراته وإستعداداته ، لذلك فهي في حاجة ملحة وجادة لأجواء نفسية مطمئنة ورعاية كاملة وبيئة تربوية موجهة وساحة ألعاب مثيرة ومحركة لفضول الطفل وإستطلاعها ، وكلما كانت مُقامة على أسس علمية وتربوية سليمة يمكنها ان تلبي كثيرا من حاجات الطفل في هذه المرحلة المبكرة من عمره ، وحاجات أسرته وحاجات مجتمعه الذي أثبتت كثير من الدراسات تأثيرها الإيجابي على مستقبل الطفل في نموه وتعليمه في المراحل اللاحقة من عمره (الشيبياني ، 1992م ، ص122).

وترى الباحثة ان النظرة القديمة لرياض الأطفال التي تنظر اليها على انها اماكن لإيواء الأطفال وحراستهم اثناء تغيب أمهاتهم في العمل لم تعد سائدة حتى الآن ، بل أصبحت يُنظر اليها على انها مؤسسات للتنمية الاجتماعية والحسية والعقلية والتربوية بكل أبعاد التصور لمثل هذه المؤسسات.

#### أهداف رياض الاطفال:

تشير كوثر (2008م) أن هذه الاهداف نقلا عن لائحة ضوابط وموجهات إدارة التعليم قبل المدرسي ولاية الخرطوم للعام 2006-2007 م ، فلا تستطيع الباحثة ان تختصرها فهي ملخص لمركز البحوث "في جامعة اونتاريو في كندا " وهي كما أوردها المركز:

1. أهداف متعلقة بذات الطفل:

أ/كيفية بناء كفاءة الطفل وامكانياته وتكوين ثقته بنفسه.

ب/تعيوده الاعتماد على النفس وتكوين الاستقلالية عن طريق إفساح المجال له للإختيار وإتخاذ القرار.

ج/تدريبه على تحمل المسؤولية .

- د/تعويدته الالتزام بالدور والنظام والترتيب.
2. أهداف متعلقة بالنمو الديني والروحي .
3. أهداف متعلقة بالنمو الاجتماعي:
- أ/احترام القوانين والعطف عليهم .
- ب/تعويدته على العمل مع المجموعة والتعاون معهم .
4. أهداف عقلية إدراكية:
- أ/إعطاء الطفل الفرص المتنوعة في بيئته محفزة للقيام بالتجارب وأعمال والعباب لإكتساب خبرات جديدة .
- ب/تعويدته المناقشة وطرح الاسئلة وسماع الإجابة .
- ج/تنمية روح الجرأة والمبادرة عن طريق البحث والرحلات وتدريبه على إستخدام حواسه.
5. أهداف متعلقة بالنمو الحركي.
6. أهداف متعلقة النمو الجمالي.
7. أهداف متعلقة بالمجتمع والاسرة:
- وذلك بتطوير العلاقة بين البيت والروضة في جو تربوي سليم حتى تستطيع المشرفات والامهات التفهم الواعي لحاجات الاطفال حتى يحدث التوافق المطلوب عن الروضة والمدرسة.
- وتلخص الباحثة هذه الاهداف أو الهدف الرئيسي في مرحلة رياض الاطفال بأنه تحقيق النمو الشامل للطفل الى أقصى حد في حدود إمكانياته وإستعداداته ليصبح ذا شخصية تتسم بالميل الى المعرفة من خلال بيئة تربوية غنية ومحفزة مليئة بالأنشطة والخبرات المتعددة .

## رياض الأطفال في كسلا:

تذكر الباحثة ان رياض في محلية كسلا تقسم الى ثلاثة قطاعات وهي الرياض الحكومية والرياض الخاصة ورياض الأطفال التابعة للمؤسسات ، فالقسم الأول من رياض الاطفال (الرياض الحكومية) يتمثل في فصل المستوى الثاني للروضة او مايسمى فصل التمهيدي وهذا الفصل ملحق بمدراس الأساس البنين والبنات أما القسم الثاني (الرياض الخاصة) منفصلة تماماً عن المدرسة وبها المستوى الاول والثاني ولم تحظى إهتماماً كبيراً من ناحية تدريب المشرفات وغالباً من تتولى هذا العمل تكون أقل نصيباً من التأهيل العلمي والتخصص في هذا المجال وتلك المرحلة الحساسة من مراحل السلم التعليمي ، والقسم الثالث(رياض الاطفال التي تتبع المؤسسات ) وجدت الباحثة ان أغلب الرياض ينصب اهتمامها الأول في تعليم الطفل القراءة والكتابة فقط. لذا تناشد الباحثة بضرورة الاهتمام ببرامج رياض الاطفال والمناشط التربوية التي تسهم في نمو الطفل من جميع النواحي العقلية والجسمية والروحية وتنمية قدرات المشرفات بما يضمن مواكبة المستجدات عن طريق تدريبهن لأن دراسة علم الطفل من العلوم المتحركة.

### الشروط الواجب توافرها في بيئة رياض الاطفال:

يقضي الطفل وقتاً كبيراً في دار الروضة المقرر ان يذهب إليها الطفل بعناية خاصة ، ولكي نطمئن على تواجد الطفل في الروضة يجب توفر شروط أساسية في دار الروضة التي سيذهب لها الطفل كما أوردها (الطاهر ، 2011م) وهي:

- 1 . السلامة : يعتبر توافر عنصر السلامة داخل الروضة من الإشتراطات الهامة الواجب توافرها عند اختيار روضة الطفل ، وان تكون بعيدة عن أي مخاطر قد تتسبب في إيذاء الطفل.

- 2 . النظافة: تشكل نظافة الروضة اهمية كبرى ، فالنظافة في الروضة يترتب عليها ان يكون الطفل في مكان آمن ، لانتقل من خلاله عدوى أو امراض للطفل.
- 3 . التهوية: لاشك ان التهوية تعتبر شرط اساسي عند اختيار الروضة ، لان التهوية داخل الروضة هامة نتيجة لوجود عدد كبير من الاطفال في مكان واحد لفترة طويلة ، حتى لانتقل أي امراض معدية بين الاطفال.
- 4 . المشرفات: يمثل عدد المشرفات داخل الروضة مؤشر على مدى توافر الرعاية الكافية للطفل ، فكلما ازداد عدد المشرفات داخل الروضة زاد الاهتمام والرعاية بالطفل.
- 5 . مساحات خضراء: يشترط ان تحتوي الروضة على اماكن ومساحات خضراء واسعة تتيح للطفل التحرك بحرية والمرح والإستمتاع ، لأن الطفل خلال سن الروضة يكون همه وشغله الشاغل هو اللعب.
- 6 . الالعاب: ينبغي ان يتوافر داخل الروضة العاب كافية للأطفال -خصوصا - الالعاب التربوية كالمكعبات والصلصال والعرائس التي تعلم الطفل قيمة أو خبرة جديدة.
- ترى الباحثة ان هذه الشروط في بيئة الروضة أهم ما يمكن ان يتوفر في دار الروضة فعنصر السلامة والنظافة شرطان أساسيان في الروضة اما التهوية ضرورية جداً ففي بعض الأحيان يكون المبنى غير مخصص لروضة اطفال من حيث المساحة والنوافذ، وبالنسبة لعدد المشرفات داخل الروضة تتفق الباحثة مع (الطاهر) دلالة على الرعاية والاهتمام وتوزيع الاطفال على المشرفات الى الحد المحتمل .
- و ان المساحات الخضراء داخل الروضة ضرورية للطفل لتنمية الناحية الجسدية ومن خلال اللعب يصبح الطفل اجتماعي وتزيد حصيلته اللغوية .

## المبحث الثالث التنشئة الاجتماعية

### تمهيد:

اهتمت معظم العلوم بالإضافة الى علم نفس النمو الذي كان اهتمامه عظيماً بالطفولة في الربع الأخير من هذا القرن بدراسة الطفل ، ومن بين هذه العلوم علم الاجتماع الذي ركز تركيزاً كبيراً على كيفية إنتقال القيم والافكار الى الاطفال . ودور المجتمع في تشكيل شخصية الطفل ومدى تكيفه مع مجتمعه وعلاقة هذا التكيف بتنشئته الاجتماعية (قطامى ؛ برهوم ، 1998م ، ص20).

### مفهوم التنشئة الاجتماعية:

### تعريف كلمة التنشئة في اللغة:

من الفعل نشأ بمعنى: رَبَّى ، ونشأ الطفل ربي وشب . وحقيقته إرتفع عن حد الصبا وقرب الإدراك (البستاني، 1977م ، ص892).

هي عملية تفاعل تتم بين الطفل والقائمين على رعايته من خلال مجموعة من الاساليب التي يتشربها الطفل ويتأثر بها ، وتهدف الى تربيته ومساعدته على النمو الطبيعي في حدود أقصى ماتؤهله له قدراته في الناحية العقلية والجسمية والعاطفية والروحية (شريف ، 2002م ، ص8).

يعرفها (أبوجادو ، 1998م) بأنها عملية تعلم وتعليم وتربية ، تقوم على التفاعل الاجتماعي ، وتهدف الى اكتساب الفرد سلوكاً ومعايير واتجاهات مناسبة لأدوار اجتماعية معينة ، تمكنه من مسايرة جماعته والتوافق الاجتماعي معها ، وتكسبه الطابع الاجتماعي وتيسر له الإندماج في الحياة الاجتماعية .

ومن خلال هذه التعاريف تعرفها الباحثة بأنها عملية تعلم اجتماعي تتيح للطفل فرصة التفاعل الاجتماعي مع الآخرين من خلال مواقف وأدوار متعددة فيكتسب الكثير من الخبرات والاتجاهات النفسية ، ليصبح قادراً على التكيف فيما بينه وبين مجتمعه الذي يحيط به .

### أهمية التنشئة الاجتماعية:

للتنشئة الاجتماعية أهمية بالغة حيث إنها إن لم تكن سليمة ومتوازنة فإنها قد تتجلب أطفالاً يشكلون خطراً على المجتمع . وفي مقابل ذلك فإن تنشئة أطفال واثقين ومنتجين تقود الى مجتمع آمن ومزدهر وتتم التنشئة الاجتماعية السليمة بتكامل أدوار الأسرة والروضة لتحقيق الآتي:

**أولاً:** تنمية ذات الطفل التي تقوم بالاعمال ، وتحمل مسؤوليتها ، وهذه الذات تكون متزنة ومطمئنة من خلال إلزامها بالقيم والسلوك الاجتماعي الايجابي . وأكبر ضابط لبناء الذات السوية هو الدين السماوي لانه يحث الافراد على الاستقامة ، والتمسك بالقيم وتحقيق التوازن بين المثالية والواقعية .

**ثانياً:** تدريب الطفل على القيام بالأدوار الاجتماعية المطلوبة ، ولكل دور من هذه الأدوار وظائف وسمات محددة ، وتتكامل أدوار النساء والرجال في المجتمع وترتبط ببعضها ويعتمد عليها بنسب متفاوتة حسب أهمية الدور ومدى حاجة الناس إليه . ومن هنا تعد التنشئة الاجتماعية الواعية لإشباع المجتمع ليظل متزناً ومستقراً .

**ثالثاً:** تدريب الطفل على الانضباط واحترام القوانين والانظمة في المجتمع ، ويكون هذا التدريب ناجحاً بقدر نجاح التنشئة في مساعدته على تحقيق ذاته ، واشباع حاجاته الاساسية والنفسية.

ان الاسرة ومؤسسة التنشئة الاجتماعية يجب ان تتعاوننا بمنهجية علمية على مواجهة المشكلات الاجتماعية بالتربية الواعية ، ويقع على الاسرة العبء الأكبر ، لأن الصغير يقضي معظم وقته بين أفرادها يتأثر بهم ، كما يقع على عاتق المؤسسة التربوية مسؤولية تدريب وتأهيل المعلمين وتوعية أولياء الأمور بأصول التربية السليمة. فإن من لا يملك وعياً تربوياً لن يكون قادراً على بناء فرد صالح ؛ لان فاقده الشئ لا يعطيه.

فإذا نجحت عملية التنشئة الاجتماعية فانها تكون قد مهدت الطرق لإيجاد مجتمع آمن ومتوازن ومنتج ، ومهياً للنهوض والتقدم والازدهار(الشقيرات ، 2013م).

### **خصائص التنشئة الاجتماعية:**

تتميز التنشئة الاجتماعية بمجموعة من الخصائص كما توضحها الباحثة في النقاط الآتية:

1. التنشئة الاجتماعية عملية تعلم اجتماعي .
2. التنشئة الاجتماعية عملية تحول اجتماعي .
3. التنشئة الاجتماعية عملية فردية اجتماعية.
4. التنشئة الاجتماعية عملية مستمرة.
5. التنشئة الاجتماعية عملية دينامية.
6. التنشئة الاجتماعية عملية خاصة ومحدودة .

### **أهداف التنشئة الاجتماعية:**

التنشئة الاجتماعية عملية مستمرة تشكل الفرد منذ مولده وتعدده للحياة الاجتماعية المقبلة التي سيتفاعل فيها مع الآخرين ويلخص اهدافها (الحسين ، 2005 م) في

النقاط التالية:

1 . ان الفرد لا يولد اجتماعياً ، ولذا فانه من خلال التنشئة يمكنه اكتساب الصفة الاجتماعية ، والحفاظ على فطرته السليمة و ابراز جوانب الانسانية كما يتحول الفرد من طفل يعتمد على غيره غير قادر على تلبية حاجاته الاساسية الى فرد يدرك معنى المسؤولية الاجتماعية.

2 . تهدف الى غرس ثقافة المجتمع في شخصية الفرد ، ومن أبرز وظائف التنشئة الاجتماعية قدرتها على حفظ ثقافة المجتمع ونقلها من جيل لآخر ، فالفرد يولد وهو مزود بمجموعة من القدرات والصفات الوراثية التي تحدد شكله والمهارات العقلية فالتنشئة الاجتماعية هي التي تهذب هذه القدرات والمهارات فإما ان تدفعها الى الأمام عن طريق تنميتها واستغلالها لصالح الفرد نفسه ولصالح مجتمعه . وإما ان تشدها الى الوراء فتعيقها عن التقدم فتصبح معول هدم بدل لبنة بناء ، حيث يكتسب الفرد قيم جماعته فيعرف معنى الصواب والخطأ . فتتكون بذلك نظرتة للحياة والمجتمع .

3 . تعمل التنشئة الاجتماعية السليمة على تنشئة الفرد على ضبط سلوكه ، واشباع حاجاته بطريقة تسير القيم الدينية والأعراف الاجتماعية .

4 . تعلم العقيدة والقيم والآداب الاجتماعية والاخلاقية وتكوين الاتجاهات المعترف بها داخل المجتمع وقيمه بصفة عامة ، وذلك حتى يستطيع الفرد استجاباته للمثيرات في المواقف المختلفة التي يتعرض لها يوميا ، كما تعمل التنشئة الاجتماعية على تعليم الفرد أدواره الاجتماعية . وهذه الادوار الاجتماعية تختلف اهميتها باختلاف المجتمع كذلك .

5 . غرس عوامل ضبط داخلية للسلوك وتلك التي يحتويها الضمير وتصبح جزءاً اساسياً ، لذا فان مكونات الضمير اذا كانت ايجابية فان هذا الضمير يوصف بأنه حي . ويمكن القول ان التنشئة الاجتماعية عملية معقدة متشعبة الاهداف والمرامي تستهدف مهام كثيرة وتحاول بمختلف الوسائل تحقيق ما تصبوا اليه ويبقى مضمون ومحتوى التنشئة الاجتماعية يختلف من مجتمع لآخر .



وترى الباحثة ان التنشئة الاجتماعية تهدف الى تحويل الطفل الى عضو فاعل قادراً على القيام بأدواره الاجتماعية والمعايير والتوجيهات المرتبطة بسلوك الطفل وتثبيت معتقداته وتلخص الباحثة اهداف التنشئة الاجتماعية في الآتي:

### **الهدف الانشائي:**

من أبرز وظائف التنشئة الاجتماعية قدرتها على حفظ ثقافة المجتمع ونقلها من جيل لآخر. ومن خلال التنشئة يكتسب الفرد الصفة الاجتماعية ويتحول من طفل يعتمد على غيره الى فرد يدرك معنى المسؤولية الاجتماعية .

### **الهدف الوقائي:**

عندما يتعلم الفرد العقيدة والقيم والآداب الاجتماعية والاخلاقية وتكوين الاتجاهات المعترف بها داخل المجتمع وقيمه ؛ ويتعلم الادوار الاجتماعية يصبح الهدف هنا وقائي.

### **الهدف العلاجي:**

أما الهدف العلاجي يتمثل في أن التنشئة الاجتماعية السليمة تعمل على ضبط سلوك الفرد بطريقة تسامر القيم الدينية والاعراف الاجتماعية ، وتغرس عوامل ضبط داخلية للسلوك وتصبح جزءاً أساسياً اذا كانت إيجابية .

### **العوامل المؤثرة في التنشئة الاجتماعية:**

#### **1- الوراثة:**

وهي انتقال السمات من الوالدين الى اولادهما عن طريق الموروثات الجينية ، بحيث يرث الطفل من أسلافه مجموعة الخصائص الاولية للسلوك . كما ان الخصائص الجسمية يمكن ان تبدو واضحة كعامل وراثي في بعض الحالات ، بينما لاتظهر

تشابهاً في حالات أخرى وذلك بسبب وجود بعض السمات الوراثية الممتحية (ناصر ، 2004م ، ص35).

## 2- البيئة:

تمثل البيئة كل العوامل المادية والاجتماعية والثقافية المحيطة بالفرد . والتي تلقى بتأثيراتها في تشكيل شخصيته وبهذا المفهوم فإن البيئة الاجتماعية التي ينشأ فيها الطفل تشكله اجتماعيا بحيث تصبغ شخصيته بالسلوك الاجتماعي السائد . وهو التأثير نفسه الذي يتشكل وفقاً للطبقة الاجتماعية والحالة الاقتصادية والوسط الثقافي والاجتماعي والاخلاقي والديني والمنهج التعليمي الذي يعيشه الطفل. ويمتد التأثير البيئي فيسهم في النمو الاجتماعي من خلال البيئة الحضرية والجغرافية ، ويبدو ذلك واضحا في التباين السلوكي بين المجتمعات المتفرقة ذات الحضارات والبيئات الجغرافية المختلفة والتي تنتج معايير وقيم اخلاقية مختلفة. ويمكن اعتبار أن عاملي الوراثة والبيئة يتضامنان في تكامل وانسجام لتطبيع وتكييف شخصية الفرد بتأثيراتهما المتداخلة . وذلك ان هناك استعدادات وراثية تعتمد على البيئة في صقلها ونضجها كعمليات الذكاء وقدرات التحصيل العلمي وغيرها (ملهي ، 2012م ، ص108).

وتضيف الباحثة ان البيئة تعزز تقدير الذات للاطفال حينما تكون مصممة طبقاً لاحتياجاتهم الشخصية ، وتعزز الكفاءة بالسماح لكل طفل ان يؤدي كل وظيفة على نحو مستقل . اضافة الى ذلك يجب ان تتقل البيئة احساس بالأمن والراحة عن طريق جَوِّ ودُّود ، جذاب ، وعن طريق عناصر مريحة للطفل . ومن هنا يمكن القول لابد ان تدعم بيئة الطفولة المبكرة نمو الاطفال.

### 3- الغدد:

تلعب الغدد دوراً هاماً في تنظيم عمليات النمو ووظائف الجسم المختلفة . وتظهر الغدد تأثير واضح في أداء أجهزة الجسم الوظيفية وبخاصة الجهاز العصبي . ومما لا شك فيه ان هناك ارتباط بين العمليات الفسيولوجية والنفسية مما يؤثر بشكل كبير الذي من بينه النشاط البدني والانفعالي للأفراد.

### 4- الغذاء:

يحتاج الطفل الى الغذاء المتوازن الذي يشتمل على الكربوهيدرات والدهون والبروتينات والفيتامينات والعناصر المعدنية والماء . ويستخدم الجسم هذه المواد ليتمكن من القيام بوظائفه الاساسية والحيوية ، ويعتمد على الغذاء بشكل اساسي في النمو وبناء الخلايا وتجديد الطاقة التي يستغلها في نشاطه الفسيولوجي والحركي ، ويتأثر النمو كثيراً بنوع التغذية ؛ ذلك ان نقصها أو عدم توازنها يؤدي الى تأخير النمو والحد من أنشطة الجسم وربما يؤدي الى بعض الامراض ، كما انه يؤثر تأثير سلبي على التحصيل ، وبهذا يترتب ضرر نفسي واجتماعي يقود بالضرورة الى الإخلال بعمليات التفاعل والاندماج الاجتماعي. وبالتالي فإن عملية التنشئة الاجتماعية تتأثر بنوعية التغذية ومدى توازنها إذ ان كفاية التغذية تؤدي الى تحسين مستوى الأداء بصفة عامة .

عملية التنشئة تتأثر بنوعية التغذية ومدى توازنها إذ ان كفاءة التغذية تؤدي الى تحسين مستوى الأداء بصفة عامة (ملهي ، 2012م ، ص107).

ويضيف شريف ( 2002م ) ان الغذاء يلعب دوراً هاماً في نمو الطفل ، حيث يزود الجسم بالطاقة التي يحتاج اليها للقيام بنشاطه ، وحاجة الطفل للغذاء تبدأ من الميلاد . وبناءً على ذلك يجب ان يقدم للطفل اصناف من الطعام الصحي وان يبتعد عن

الاصناف التي تؤدي صحته ، ولا يجب ان يأكل حُباً في الاكل بل يأكل ليساعد جسمه على النمو الصحيح ليؤدي الانشطة المختلفة.

## 5- النضج والتعلم:

يمكن تفسير النضج بأنه (عمليات النمو الطبيعي التلقائي) والتي تشترك فيها جميعا ، وتتضمن هذه العمليات تغييرات سلوكية منتظمة ومتطورة تحدث دون تدريب أو خبرات سابقة ، ويلاحظ ان كل سلوك يبني على بلوغ درجة معينة من نضج البناء الجسمي يكون كافي للقيام به .

اما التعلم فهو التغيير في السلوك كمردود أو نتيجة لتراكمات الخبرة والممارسة ويتضمن عمليات النشاط العقلي الذي يكسب الفرد خبرات جديدة تنعكس في شكل معارف ومهارات وعادات واتجاهات وقيم ومعايير .

وذكر ( ملهي ، مرجع سابق) ان النضج والتعلم لهما تأثير مشترك في عملية التنشئة الاجتماعية وذلك من خلال دورهما في عمليات النمو – ومن هنا يرى ان التنشئة الاجتماعية عملية تربوية بنائية هادفة ، وهي إرادة المجتمع ، بمعنى انها لا تتعدى أعرافه وتقاليد المحددة بالإطار الثقافي المعلوم .

## 6- الطبقة الاجتماعية:

ان طبقة الفرد الاجتماعية لها تأثير كبير في تنشئة ، فطريقة الاكل واللبس وتبادل التحية وأنماط السلوك العامة والقيم والعادات والمثل تختلف باختلاف الطبقة الاجتماعية.

ويرى كثير من العلماء ان التنشئة الاجتماعية كعملية تفاعل اجتماعي تصب في قالب صياغة الفرد بإكسابه شخصيته وثقافة مجتمعه . هي بالضرورة عملية تربوية كما ان

التربية والتنشئة مفهومان مترابطان ويتمحوران في الكثير من الحقائق ، ويبقى مجالهما الفرد بكل تعقيداته النفسية والاجتماعية والروحية .  
كما ان التربية بمفهومها الواسع تعتبر تشكيل للفرد في نطاق ثقافة مجتمعه بكل مطالبها ومن ثم تكيفه مع البيئه فانها تتضمن عمليات التنشئة الاجتماعية ايضاً .  
وترى الباحثة ان التنشئة الاجتماعية عملية تربوية بنائية هادفة ، تسعى الى تأهيل الفرد بإكسابه السلوك والقيم ومظاهر الحياة عن طريق التعايش والتفاعل الاجتماعي ضمن إطار ثقافي محدد.

ووفقاً لهذا الرأي فان التنشئة الاجتماعية تتضمن المفاهيم الآتية:

- التنشئة الاجتماعية عملية تربوية تأتي في إطار تزويد الافراد بعناصر القدرة على التعايش مع الآخرين في المجتمع بنسق مستمر .
- عملية بنائية بالنظر الى هدفها المتمثل بالتطبيع والتكيف الاجتماعي .
- وهي إرادة المجتمع ، بمعنى انها لا تتعدى أعرافه وتقاليده المحددة بالإطار الثقافي المعلوم .

## 7- المعتقد:

ان التكوين الفكري للفرد يأتي من عمق عقائدي أو ديني فاعتناق الفرد معتقد معين أو دين معين يطبعه بطابع خاص بافكار هذا المعتقد او الدين.  
وتضيف الباحثة ان التنشئة الاجتماعية قائمة على التفاعل الاجتماعي فهي تختلف باختلاف الزمان والمكان والطبقة الاجتماعية والدين ، وانها عملية مستمرة لا إنقطاع فيها ، وانها لا تتم إلا عن طريق التفاعل الدائم مع البيئة الاجتماعية التي يتواجد فيها الطفل ، والاسرة هي التي تحدد له اهم المواقف الاجتماعية التي يقابلها في سنوات طفولته الاولى . ومرحلة الطفولة المبكرة تبدأ مع بداية السنة الثالثة وتنتهي

مع نهاية السنة السادسة وفيها يحتاج الطفل الى توفير بيئة اجتماعية تضمن عوامل تساعده على إنماء شخصيته وتكوينها ، وتعتبر مرحلة الطفولة المبكرة ذات اهمية بالغة وخطورة في حياة الطفل فهي أشبه بمراحل الاساس للبناء ، فإذا كانت اساسيات البناء قوية كان البناء متيناً ؛ و اذا الاساسيات غير قوية كان البناء هشاً قابلاً للتصدع والهدم بسهولة .

### اثر اللعب في التنشئة الاجتماعية:

يرى العلماء ان التنشئة الاجتماعية قد تأخذ شكلاً مقصوداً وقد تأخذ اشكالاً أخرى غير مقصودة تأتي من خلال التكوينات الاجتماعية الحرة وهذا الجانب الاخير ينطبق في نزعة الاطفال وسلوكهم المتمركز حول اللعب بكل ادواته . وعلى اعتبار ان التنشئة الاجتماعية تتم في نطاق الجماعة فإن اللعب هو مدخل الطفل الاساسي على المجتمع بكل حركته ومظاهره وذوقه (ملهى ، 2012م ، ص108).

اللعب هو اسلوب اجتماعي اتصالي قديم ، ومن خلال ألوانه المختلفة التي تتم في الجماعات الصغيرة يكتسب الطفل مهارات التواصل الاجتماعي ، وعبره يتفهم لعب الادوار وتمثيل دور الكبار ويحاول تقليدها . (الخولي ، 1996م ، ص27).

ويرى فروبل وهو مؤسس رياض الاطفال ان اللعب هو أسمى تعبير عن النمو الانساني في الطفولة ، بل هو اداة التعبير الحر الوحيدة عما يدور بداخل الطفل . ويستمتع طفل ما قبل المدرسة باللعب ويتعلم من خلاله اشياء كثيرة عن الناس والبيئة من حوله ونظراً لاهمية اللعب في هذه المرحلة ورغبة الطفل في ممارسته دعت آراء كثيرة لتوظيفه في تربية اطفال ما قبل المدرسة (العناني ، 2002م ، ص29).

وتتفق الباحثة مع (العناني) في ان لعب الاطفال كجانب فطري موروث هو تعبير وانعكاس للميول الفطرية للحركة عموماً . واللعب وان كان خاضعاً لقدر من الميول

الغريزية إلا انه يتفاوت من حيث شكله واسلوبه ؛ فينوع وفقاً لمؤثرات اجتماعية مختلفة ، وتبعاً لظروف بيئية متباينة من مجتمع لآخر .  
وترى الباحثة ان كل مجتمع يستهدف من وراء عمليات التربية والتنشئة ثبات القيم والسلوك والممارسات الاجتماعية مستهدياً في ذلك بشرائعه ومعتقداته . وحركة المجتمع لا تخرج عن مبادئه وثقافته في عمومها في شئ مادام الحرص عليها قائماً .  
ومن هنا كان الاهتمام بعناصر التنشئة ووسائلها وادواتها . فالأسرة والروضة والدور التخصصية الأخرى يجب ان تتكامل في غايتها نحو رسالة واحدة . وهكذا فان نظرنا الى الطفل تأتي وفقاً لهذا المنظور، وهي في ذلك تراعي جانب الفطرة لان كل طفل يولد وهو صفحة بيضاء ؛ لذا فان نشاط الطفل وحركته ولعبه هي في الواقع مجالات تربيته وتنشئته.

### دور مشرفة رياض الاطفال في التنشئة الاجتماعية:

بما ان الاطفال ينظرون للمشرفة كقدوة حسنة وقد ينتمصون شخصيتها في تصرفاتهم وسلوكهم لذا يجب ان تتوفر لديها مجموعة من الخصائص الجسمية والخلقية والنفسية والاجتماعية كما تلخص عند (الناشف ، 2005م) في النقاط التالية:

- 1 . ان تكون لائقة طبيياً لاتعاني من امراض يمكن ان تعوقها عن القيام بعملها على أكمل وجه .
- 2 . ان تكون سليمة الحواس وخالية من عيوب النطق التي تؤدي الى تعلم خاطئ .
- 3 . ان تهتم بمظهرها وهندامها دون المبالغة بحيث تتوخى البساطة في الألوان بشكل ينمي الذوق الفني في الاطفال.
- 4 . ان تكون منقبلة لقيم المجتمع وعاداته ، وتتوافق مع المجتمع في التواصل الثقافي وربط الطفل بتراثه وحضارته الانسانية.

5 . ان تحترم اخلاقيات المهنة وتلتزم بقواعدها وتعزز بالانتماء اليها ، وان تكون مقتنعة تماماً بعملها في رياض الاطفال.

6 . ان تعمل على تقوية الروح الدينية في نفوس الاطفال وتسعى الى تنشئتهم في ظل تعاليم الدين ومبادئه.

7 . ان تجعل من نفسها قدوة حسنة في كل تصرفاتها تقديراً لدورها الكبير في بناء شخصية الطفل.

وترى الباحثة ان تحقيق آمال الانسانية يتوقف بالدرجة الاولى على سلامة الاجيال المقبلة وبناءها . وبما أن الاطفال هم قادة المستقبل ، لذا من الضروري ان يبذل كبار المربين وعلماء النفس جهود طاغية لتطوير رياض الاطفال وإحداث تغييرات هامة في نظمها.

**ومن ضمن هذه التغييرات مشرفة الروضة:**

(أ) ان تكون على قدر مناسب من الصحة النفسية ، وان تكون ممن يحبون العمل مع الصغار ، ويفهمون اساليب مخاطبتهم لان عملية النمو اللغوي والاجتماعي للطفل في بداية تطورها فإنه من المهم جداً احترام لغة الطفل وثقافته وتنمية النزعة الاجتماعية لديه.

(ب) وان تتحلى بالصبر وروح المرح والمرونة حتى تصبح قادرة على مواجهة مشكلات الحياة اليومية ، وبذلك يكون لها الدور الأكبر في تنشئة الطفل اجتماعياً .  
(ج) وان تتحلى بالروح القيادية ولديها فكرة عن حل المشكلات الشائعة بين الاطفال.

**مؤسسات التنشئة الاجتماعية:**

تتعدد مؤسسات التنشئة الاجتماعية بدءاً من الاسرة والروضة والمدرسة وغيرها .  
وتعد رياض الاطفال ثاني المؤسسات التربوية الهامة التي تسهم في تربية الطفل



وتنشئته ، وهي تلي الاسرة كمؤسسة تربوية أولى ، سواء من حيث المكانة التي تحتلها أو الدور التربوي الذي تقوم به .

وتقتصر الباحثة على الاسرة ورياض الاطفال كمؤسسات للتنشئة الاجتماعية لأن مرحلة التعليم قبل المدرسي اصبحت مهمة جداً لتهيئة الطفل للمدرسة وما يرتبط بها من عمليات التعلم .

### الأسرة:

لا تعتبر الاسرة أهم عناصر التنشئة الاجتماعية فقط بل والسياسية أيضاً فهي أول مؤسسة يتعامل معها الطفل ، وهي من اهم الفترات من حيث تشكيل شخصية الطفل وتحديد معالم سلوكه الاجتماعي ويظهر دورها في التنشئة في إكساب الطفل المفاهيم السياسية من حيث الرموز الوطنية مثل ( العلم القومي ، الحدايق ، المزارات السياحية ، رجل الشرطة ،.....).

كما ان الاسرة تنقل الى الطفل قيم ومعايير وتحدد المواقف من مختلف القضايا الاجتماعية والمثل العليا ، وكذلك مفهوم القانون والمسموح والممنوع . كل هذا يشكل هوية الطفل وانتماءاته ، فالاسرة هي المؤسسة الرئيسية في نقل الميراث الاجتماعي (الجرواني ؛ المشرفي ، ص18) .

ومن هنا يمكن الرجوع الى مقولة علي بن ابي طالب رضي الله عنه : (لاتربوا أولادكم كما رباكم آباؤكم فقد خلقوا لزمان غير زمانكم) .(شحاته ، 2014م) .  
وتذكر الباحثة المربين سواء في الاسرة أو مشرفات رياض الاطفال لا بد من استخدام أساليب التعزيز المناسبة لانواع السلوك المختلفة الصادرة من الاطفال ، وتشجيعهم على المبادرة من خلال التوجيه والارشاد.

## الروضة:

يذكر أوجادو (1998م ص126) ان رياض الاطفال اذا أعدت الإعداد السليم يمكن ان

تساهم في التنشئة الاجتماعية ، وذلك من خلال الاهداف التالية:

1. تنمية الاحساس بالثقة في النفس والثقة في الآخرين .
2. تنمية الاحساس بالاستقلالية مقابل الاحساس بالاعتمادية .
3. مساعدة الطفل على الانفتاح التدريجي من التمرکز حول الذات .
4. تنمية وتهيئة استعدادات الطفل للحياة المدرسية .

تضيف الباحثة ان الانتقال من الاسرة الى الروضة يجب ان يؤخذ في الاعتبار

بحرص لأن ترك الوالدين يمكن ان يكون صعب جدا بالنسبة للطفل لأول مرة .

والدخول به مباشرة الى برنامج الطفولة المبكرة يمكن ان يكون خبرة صادمة اذا كان

هذا الطفل خالي الذهن ولم تتم تهيئته لهذه المؤسسة من قبل.

وترى الباحثة أن من الضروري جداً ان يزور الطفل الروضة لأول مرة مع أحد

الوالدين قبل يومه الاول من بداية دخول الروضة . وبعد هذه الزيارة يمكث الوالد

فترة قصيرة ثم يغادر وبعدها يمكن ان يشجع على البقاء لقليل من الزمن لأن الاطفال

عند دخولهم الى مجتمع جديد يحتاجون الى إعادة طمأنة ، وبالتالي تنشئتهم تنشئة

اجتماعية ناجحة.

## المبحث الرابع

### مشرفات رياض الاطفال

#### تمهيد:

مشرفة الروضة هي أهم عنصر في العملية التربوية في رياض الاطفال ، فهي التي تتعامل مع الاطفال وتختار طريقة التعلم المناسبة لهذه الفئة العمرية . وتثرى موقف الخبرة باستخدام التقنيات التربوية التي يتطلبها تنفيذ البرنامج التعليمي فاذا كانت هذه المشرفة ناجحة مدركة لعملها ، تستطيع أن تحقق الأهداف التربوية للروضة .

#### تعريف مشرفة الروضة:

هي التي تقوم بتربية الطفل في مرحلة الروضة وتسعى الى تحقيق الاهداف التربوية التي يتطلبها البرنامج التعليمي بالروضة ، مُراعية الخصائص العمرية لتلك المرحلة ، وهي التي تقوم بإدارة النشاط وتنظيمه في غرفة النشاط وخارجها. إضافة الى تمتعها بمجموعة من الخصائص الشخصية والاجتماعية والتربوية التي تميزها عن غيرها من معلمات المراحل الاخرى (مرتضى ، 2001م ، ص32) .

#### مشرفة الروضة في كسلا:

الشخصية التي تعمل بمثابة معلمة او مديرة داخل الروضة وتستند اليها مسئولية الطفل ورعايته من سن (3-6) سنوات ، وتكون من حملة الماجستير او البكالوريوس او الدبلوم الوسيط في تخصص رياض الاطفال أو غيره من التخصصات الأخرى او الشهادة الثانوية ، ويمكن ان تكون حاصلة على دورات تدريبية . وهذه المشرفة اما ان تكون من اللاتي يحبين العمل مع الأطفال وبذا تكون ناجحة في عملها ، ويمكن ان مجبرة على العمل بحكم انها تعمل من أجل الوظيفة.

رأي الباحثة في كل الحالات يجب ان تحصل المشرفة على دورات تدريبية وتطور من ذاتها.

### صفات وخصائص مشرفة الروضة:

مشرفة الروضة هي أم ومربية أولاً ، ومعلمة ثانياً. إذ لا يستطيع أي انسان ان يقوم بدورها في هذا المجال ؛ ذلك ان مشرفة الروضة بحاجة الى إحاطة كاملة بالبرنامج التعليمي في الروضة وان تكون لها القدرة على تصميم برنامج مرن يتلاءم مع إحتياجات الأطفال ، ويتفق مع ميولهم واهتمامهم ويتمشى مع قدراتهم الخاصة . لذا تحتاج الى صفات من أهمها:

(أ) الجرأة والإستكشاف.

(ب) الإقبال على المحاولة وخوض التجربة .

(ج) القدرة على التأثير.

(د) ان لا تعتاد في عملها وتعاملها على روتين معين لا يتغير ولا يتبدل ، بل تكون على استعداد كافي للتغيير والتبديل وقبول الجديد والمفيد (عدس ، 2009م ، ص344).

ومن تعريف مشرفة الروضة انها تتمتع بمجموعة من الخصائص الشخصية التي تميزها عن معلمات المراحل الاخرى وتتمثل هذه السمات الشخصية التي تتعلق بالجانب الجسمي والعقلي والانفعالي والاجتماعي في التالي:

1. سلامة الحواس والنطق.
2. توفر الصحة الجسمية والنشاط والحيوية .
3. حسنة المظهر العام ويجب ان تتميز بالبساطة في الملابس.

4. ان تكون على قدر مناسب من الذكاء حتى تستطيع تنمية مستويات الذكاء المختلفة لدى الاطفال.

5. ان تكون لديها خلفية ثقافية ، واسعة الخبرة ملمة بالثقافة العامة والأحداث الجارية.

6. ان تتميز بالإبتكار والتجديد ؛ مثل تجديد الأنشطة وابتكار الوسائل التعليمية المناسبة للأطفال لتنمية قدراتهم.

7. ان تكون رحة الصدر فلا تضيق بأسئلة الأطفال أو تغضب لتصرفاتهم .

8. ان تكون محبة لمهنتها تسعى الى كل ما يرقى بها ويرفع من شأنها (فهمني ، 2012م ، ص16).

وتضيف الباحثة ان من خصائص المشرفة ان تجعل من نفسها قدوة حسنة في كل تصرفاتها، وان تكون سريعة البديهة وحسنة التصرف في المواقف المفاجئة ، وذلك لتردد أسئلة الاطفال الكثيرة والمفاجئة ويجب مواجهتها بكل صدق .  
ان تعتز بمهنتها وتحاول تطويرها بما يلزم ، وتقيم علاقات انسانية سوية مع الاطفال والزميلات واولياء أمور الاطفال.

ان تهتم بظهرها العام دون المبالغة ، وتعتبر الالوان الزاهية الهادئة مناسبة لمشرفة الروضة. وان تتوفر فيها الحيوية والنشاط حتى لا تشعر بالتعب المستمر مما يجعلها أقل كفاية ويحد من نشاطها مما يقلل من حماس الاطفال وفاعليتهم في الأنشطة.  
**إعداد مشرفة الروضة:**

يعد التدريب الميداني حجر الزاوية في إعداد مشرفات رياض الاطفال فهو المجال الحقيقي الذي تمارس فيه الطالبات الدراسة عمليا ونظريا وتطبق فيه النظريات والحقائق وترجع أهمية التدريب الميداني الى عوامل منها:  
-مراعاة الخصائص والسمات الشخصية لطفل الروضة .

-التعرف على المشكلات السلوكية للأطفال ومعرفة أسبابها ومحاولة علاجها .  
-كيفية تقويم الأطفال عن طريق استخدام أساليب التقويم المختلفة التي تتناسب مع  
خصائص وصفات تلك المرحلة.

-مراعاة الفروق الفردية بين الاطفال .

-تحديد مستوى مسؤوليتها في تنظيم برنامج رياض الاطفال ورفع مستواه (الختيلة ،  
البدن (د.ت) ، ص11).

ومن خلال عمل الباحثة برياض الأطفال بولاية كسلا-محلية كسلا ومن خلال  
وقوفها على أنشطتها ونظمها التعليمية ، لاحظت عدة فروض عمدت الى ذلك ، فكان  
ان اتضح عن عدم تفعيل برنامج التعليم قبل المدرسي على النحو المطلوب . ويرجع  
الى عدم اكتمال هيكلته وكذلك عدم الاهتمام بأمر تدريب المشرفات على رياض  
الأطفال وعدم توفر الدورات التدريبية اللازمة فلا يكفي ان تكون المتقدمة للعمل في  
هذا المجال من حملة البكالوريوس أو الدبلوم العالي في أي مجال . بل لابد ان يرتبط  
ذلك بعلم النفس أو التربوية ، وان تكون على دراية باحتياجات مرحلة الطفولة المبكرة.  
وتضيف الباحثة ان مجرد ماتحتاج اليه رياض الأطفال لا يضمن إحداث ما نرغب فيه  
من تغيير أو تحقيق ماننشده من اهداف ، وانما العبرة بنوعية البيئة التربوية وما  
تحويه الروضة من وسائل وامكانات مادية ولا يعني هذا إغفال اهمية العنصر  
البشري المتمثل في العاملات بهذا المجال . فعندما ننظر الى رياض الاطفال المنتشرة  
في مجتمعاتنا نجد ان الاشراف عليها في الغالب يتولاه اقل الناس حظاً في مجال  
الاعداد النفسي والتربوي والثقافي ، رغم ماتشير اليه الدراسات والابحاث النفسية  
والتربوية من اهمية دور التربية في مرحلة الطفولة كأساس تعتمد عليه مراحل النمو  
التالية لهذه المرحلة في تعليم الطفل وتنقيفه وتشكيل شخصيته بصفة عامة .

## دور مشرفة الروضة كمرربة للطفل:

مشرفة الروضة أقدر من غيرها وأكثرها حرية في تنمية علاقاتها مع الأطفال وتنمية صلاتها بهم وكسب ثقتهم واحترامهم لها.

ويذكر عدس (2009م ، ص 357) في بداية إلتحاق الأطفال بالروضة يجب ان تنتبه مشرفة الروضة على كل طفل تظهر عليه بوادر القلق أو الخوف والتردد وعدم الإرتياح. وفي هذه الحالة تعده لمقاومة هذه الظواهر والتغلب عليها ، وان تساعده على مجابهة كل تجربة جديدة والتكيف معها.

وتضيف الباحثة على المشرفة ان تجلس مع الأطفال على شكل حلقة أو دائرة عند ممارستها أي نشاط لأن الحلقة تعطي شكل دائرة لا بداية لها ولا نهاية لذا تعكس صيغة المساواة بين الحاضرين . وان الإجتماع في حلقة يزيد من فعالية التركيز والاستيعاب ، فالطفل يستطيع ان يرى ويسمع كل شئ حوله مما يوصل عملية التواصل مع الآخرين في الحلقة.

وأن دور مشرفة الروضة لا يقتصر على التدريس وتلقين المعلومات للأطفال ، بل لها أدوار ذات خصائص متعددة فهي بديلة للأُم من حيث التعامل مع أطفال تركوا أمهاتهم لأول مرة ووجدوا انفسهم في بيئة جديدة ومحيط غير مألوف لذا فان مهمتها مساعدتهم على التكيف والإنسجام .

إضافة الى ذلك فهي ممثلة لقيم المجتمع وعليها مهمة تنشئة الأطفال تنشئة إجتماعية مرتبطة بقيم المجتمع الذي يعيشون فيه (الباحثة).

## دور مشرفة الروضة كمناقش ومحاور للطفل:

ان الأساليب الحوارية لها دور فعّال وأساسي في تنشئة الطفل وبناء شخصيته المتميزة لتحقيق صلاحه ونجاحه في جميع مجالات حياته . ومن هنا ينبغي على المشرفة ان

تحمل المسؤوليات حق حملها ، وان تكون خير مثال للسلوك والخلق القويم ، ومنها كذلك الحوار المباشر والهادئ فالأول ضروري في توجيه الطفل ومخاطبته مباشرة ، وبكل صراحة ووضوح .

ويمكن ان يحقق دور المشرفة في الحوار المباشر والمناقشة الفوائد التالية كما توضح عند(الجرواني ، المشرفي):

- أفت نظر الطفل الى الحقائق المباشرة من غير إلتواء .
- إيقاظ ذهن الطفل وشد انتباهه لما يطلب منه.
- توضيح الفكرة له بصورة افضل وطريق أيسر وجهد أقل .
- الإسهام في نمو عقل الطفل وسمو فكره .
- التنوع في أسلوب تربية الطفل وارشاده .

أما الحوار الهادئ فيتمثل في مناقشة الطفل حول أمر معين للوصول معه الى نتيجة صحيحة ، فان رسوخ موضوع ما في عقل الطفل يكون أبلغ وأنفع بالحوار الهادي الهادف حيث يشجع الطفل على المبادرة ويفجّر طاقته الحيوية بشغف واهتمام ، ويكسبه الثقة بالنفس .

وترى الباحثة ان استخدام هذا الأسلوب يتعلم منه الطفل مخاطبة الآخرين بالأمن ، وانه عضو فاعل في المجتمع الذي يعيشه وتغرس لديه الثقة بالنفس وتقوى عنده.

**دور مشرفة الروضة كمديرة:**

مديرة الروضة هي القائد التربوي في الروضة وبحكم عملها هي المسؤل الأول عن المهام التنظيمية والادارية بالروضة وهي القدوة لغيرها من العاملين.

ينبثق الطابع الخاص للادارة التربوية في رياض الأطفال من طبيعة المرحلة العمرية للطفل. حيث تعد الطفولة في هذه المرحلة أهم فترات الحياة الإنسانية وأخطرها ، لذا



فهي بحاجة الى رعاية خاصة للطفل وما عنده من مواهب وقدرات خاصة ومراعاة الفروق الفردية بين الاطفال.

ومن مهام مديرة الروضة كما يلخصها (عدس ، 2009م ، ص367) كالاتي:

1. الاشراف على سير العملية التربوية في الروضة ، والتعرف على مشاكلها ، ومن ثم تقديم الحلول اللازمة والمناسبة لها ؛ بالتعامل مع العاملين في الروضة .
2. قيادة الروضة بأجهزتها المتكاملة للوصول الى افضل النتائج.
3. إعداد نوع من التنظيم من شأنه ان يسير شؤون الروضة.
4. تنمية ملكات الطفل وقدراته وتوفير كل الظروف البيئية المناسبة التي تساعد على ذلك.

5. الحفاظ على العلاقات والترابط بين العاملين في الروضة ليعملوا على تحقيق أهداف مشتركة ضمن نظام معين. وتكون المديرية هي المسؤل الاول عن رعاية هذا النظام ومتابعته للتأكد من ان الغاية واحدة يلتقي فيها العاملون جميعاً والتي هي إعداد الطفل للالتحاق بالمدرسة إعداداً نفسياً وجسماً وعاطفياً وإجتماعياً.

6. الايمان التام بمرحلة الطفولة وخصائصها وتوفير مايلزم لتلبية اهتمامات الطفل .

وتضيف الباحثة بعض النقاط الى المهام التي تستند الى مديرة الروضة كالتالي:

(أ) إعداد وتنفيذ الخطة السنوية العامة للروضة في ضوء أهدافها وامكاناتها

واحتياجاتها.

(ب) توفير علاقة إنسانية طيبة في الروضة قوامها الثقة والود والاحترام المتبادل ،

وتوطيدعلاقة بين الروضة وأولياء الأمور والتفاعل الايجابي.

(ج) الإشراف على متابعة دوام الاطفال وإنضباطهم ، والاشراف على دوام العاملين

بالروضة.

- (د) تبني وإستخدام أساليب حديثة في إدارة الروضة ، وحضور الدورات التدريبية والندوات والمؤتمرات التي تعنى بقضايا الطفولة ونموها ورعايتها.
- (د) المشاركة بصورة دورية في تنفيذ أنشطة البرنامج اليومي للأطفال وحل المشكلات التي قد تحدث في الروضة.

## المبحث الخامس

### الدراسات السابقة

#### تمهيد:

في هذا المبحث قامت الباحثة بعرض الدراسات السابقة ذات الصلة بموضوع الدراسة الحالية ، وقد صنفت الباحثة الدراسات الى قسمين:

-قسم تناول التنشئة الاجتماعية للطفل .

-وقسم تناول تقويم وتحليل البرامج التعليمية لرياض الاطفال .

1. دراسة الامين الصديق عوض الكريم 2000م .

بعنوان: قيم التنشئة الاجتماعية في الاسرة ومقارنتها بالقيم المتضمنة في منهج الخبرات في الروضة دكتوراه\_جامعة افريقيا العالمية.

هدفت هذه الدراسة الى الكشف عن مجموعة القيم الموجهة من الاسرة ، ومعرفة مدى التوافق بين قيم الاسرة والروضة ، ورصد القيم الموجهة من مؤسستي الاسرة والروضة ، ومعرفة مدى توافقها وذلك من خلال نتائج التحليل القيمي لمنهج الخبرات.

واستخدم الباحث استمارة تحليل المحتوى كأداة للدراسة .

واسفرت هذه الدراسة عن عدة نتائج منها : ان نسبة أداء الاطفال في معظم سلوكياتهم الايجابية ترتفع في محيط الروضة، بينما تتدنى في الاسرة . وان لمعلمات الروضة قدرات عالية في نقل القيم النظرية الى عادات سلوكية . وان هناك عناصر تعمل سلباً في قيم الروضة .

وأوصى الباحث في دراسته بإعادة تبويب منهج الخبرات ، وعمل برلمان داخل رياض الاطفال يناقش فيه الاطفال ما يهتمهم بتوجيه المعلمات وذلك لنبذ العنف في مؤسسات التعليم وفي الحياة مستقبلاً .

2. دراسة نوال حامد ياسين 2001م .

بعنوان : تقويم مهارات معلمات رياض الاطفال ، دكتوراه\_جامعة أم القرى،  
دكتوراه\_جامعة ام القرى.

هدفت الى تحديد الكفايات التعليمية الاساسية لدى معلمات رياض الاطفال بالعاصمة المقدسة.

وكانت أداة الدراسة بطاقة ملاحظة من تصميم الباحثة .

وتوصلت نتائج الدراسة الى ان معلمات رياض الاطفال يتمتعن بكفاءة شخصية ممتازة وبدرجة عالية ، ومستوى أدائهن ضعيف وبحاجة الى تدريب وإتقان لجميع المهارات كي يصلن الى المستوى المنشود ، ولا تختلف الكفايات الشخصية باختلاف التخصص أو المؤهل العلمي ، كما لا تختلف درجة توافر الكفايات التعليمية باختلاف سنوات الخبرة .

كما اوصت الدراسة بعقد دورات تدريبية مكثفة لمعلمات رياض الاطفال وذلك لإثراء افكارهن بأمتثلة ودورات تدريبية تربوية . وضرورة تكثيف عملية الاشراف على رياض الاطفال وحضور الدروس النموذجية باستمرار ، وإعادة النظر في برامج اعداد معلمات رياض الاطفال.

### 3. دراسة دعاء عبدالفتاح عبدالعظيم 2005م .

بعنوان: دراسة تحليلية لاساليب التنشئة الاجتماعية لاطفال المناطق العشوائية ،  
دكتوراه\_جامعة عين شمس.

هدفت الدراسة الى التعرف على المظاهر البيئية الحياتية والاسرية التي يعيش فيها  
الطفل في المناطق العشوائية – (مضمونها-مؤسساتها-أساليبها ) . ومدى تأثير عملية  
التنشئة الاجتماعية بالبيئة المحيطة (المناطق العشوائية ) .  
وكانت أهم النتائج التي توصلت إليها كالآتي:

تفتقر الطرق المتبعة في تنشئة الطفل بالمناطق العشوائية الى الاساليب القويمة  
ويتضح ذلك في عدم الاهتمام بترسيخ القيم الايجابية ومن هذه الاساليب عدم المساواة  
في المعاملة بين الابناء ، وخصوصاً التفرقة بين الذكور والاناث ، والقسوة الزائدة ،  
واستخدام اسلوب العقاب اكثر من الثواب .

كما كشفت نتائج الدراسة عن بعض الجوانب والاساليب السوية ومنها إشراك الطفل  
في المواقف الاجتماعية ، واسلوب الاستقلال .

ومن أهم توصيات الدراسة العمل على توفير كل الخدمات الصحية والتعليمية بالمناطق  
العشوائية ، بهدف تحسين وضع الاطفال في المناطق العشوائية ، مع العمل على نشر  
الوعي لدى الأسر في مجال التربية والتنشئة الاجتماعية .

### 4. دراسة أنس سعدالدين الديري 2006م.

بعنوان: دراسة تقويمية لمناهج رياض الاطفال، ماجستير\_القاهرة.

هدفت الدراسة الى الكشف عن مدى مراعاة المعلمات لانشطة البرنامج اليومي  
لرياض الاطفال.

وتمثلت أداة الدراسة في استمارة تحليل المحتوى لكتب رياض الاطفال للمستوى الثاني ، وبطاقة الملاحظة لمعرفة مدى ممارسة معلمة رياض الاطفال من خلال الانشطة المقدمة .

وكانت أهم النتائج وجود بعض القصور في تطبيق الانشطة التي تساعد في تنمية مبادئ حقوق الطفل وهي أنشطة التعبير الحر.

ومن اهم التوصيات وضع مقترح لبرنامج من الانشطة يعكس ممارسة الطفل لحقوقه في الروضة والانشطة التي تنمي المفاهيم البيئية .

5.دراسة اسماعيل محمد ، السباعي تحسين 2012م ، ماجستير سوريا.

بعنوان: دراسة تحليلية لحقوق الطفل في منهج رياض الاطفال .

هدفت الى التعرف على حقوق الطفل المتضمنة في منهج رياض الاطفال في سوريا. وتم استخدام استمارتين كأداة للدراسة ، الاولى تختص بالطفل ، والثانية تختص بالمعلمة .

وأسفرت عن العديد من النتائج من أهمها : كان تضمين حقوق الطفل في منهج رياض الاطفال (كتاب الطفل) على الشكل الآتي : حق الحصول على المعلومات بالمرتبة الاولى ، حق الحركة بالمرتبة الثانية ، ثم حق المساواة في الموقف التعليمي ، يليه حق المشاركة ، يليه حق التمتع باللعب . أما حقوق الطفل في منهج رياض الاطفال (كتاب المعلمة) كان على الشكل الآتي : حق التمتع باللعب بالمرتبة ، ثم حق المساواة في الموقف التعليمي ، يليه حق المشاركة ، ثم حق الحصول على المعلومات ، ثم حق الحماية من الاخطار . كما كشفت النتائج عن وجود علاقة ارتباطية دالة إحصائياً في حقوق الطفل في كتاب الطفل وحقوق الطفل في كتاب المعلمة .

وأوصت الدراسة بزيادة الاهتمام بحقوق الاطفال ، ورفع مستوى معلمات رياض الاطفال وذلك بإعدادهن إعداداً تربوياً عالياً بالشكل الذي يساعد على نمو الاطفال الى أقصى حد تسمح به قدراتهم . وتوجيه القائمين على وضع المناهج والكتب لتضمينها أنشطة تربوية تنمي مفاهيم الطفل .

6. دراسة عبد الحفيظ عبد المكرم ملهي 2012م ، دكتوراه\_جامعة ام درمان الاسلامية.

بعنوان: دور اللعب في التنشئة الاجتماعية بمرحلتي الطفولة المتوسطة والمتأخرة في ضوء متغيرات النظام الاجتماعي.

هدفت هذه الدراسة الى الآتي:

- الوقوف على دور اللعب في التنشئة الاجتماعية للاطفال بمرحلتي الطفولة المتوسطة والمتأخرة .
- التأسيس لعمل فكري يدعم اهمية اللعب ودوره في التفاعل الاجتماعي .
- استنهاض المؤسسات التعليمية والتربوية والانظمة الاجتماعية الاخرى التي تتبنى برامج واسس تجعل من اللعب مجالاً فاعلاً ومؤثراً في البناء المجتمعي .
- واستخدم الباحث مقياس اللعب ومقياس للتنشئة الاجتماعية كأدوات للدراسة.
- ومن أهم النتائج التي توصلت إليها الدراسة وجود درجة ارتباط عالية بين اللعب والتنشئة الاجتماعية بدلالة التعبير اللفظي لمحاول ومؤشرات العينة .
- وكانت أهم التوصيات لهذه الدراسة توجيه المؤسسات التربوية والتعليمية ، والنظامية وغير النظامية بانتهاج الاسس العلمية المبنية على ثقافة الامة وفكرها في أساليب التنشئة الاجتماعية إعتماًداً على حاجات الطفل ورغباته وقدراته وتطوره الطبيعي .
- وإعداد المزيد من الكوادر والخبراء في المجالات التربوية والعلمية لقيادة هذا الدور

التربوي على أسس من الايمان والاخلاص والمبادرة خاصة وان كان الامر يتعلق بالتنشئة الاجتماعية للاطفال كأهم عمل بنائي لمجتمع سليم ومعافى.

### تعقيب عن الدراسات السابقة:

تناولت الدراسات السابقة ( 1 ، 4 ، 7 ) التنشئة الاجتماعية للطفل مع اختلاف المتغيرات في كل دراسة ، فتناولت الدراسة ( 1 ) قيم التنشئة الاجتماعية في الاسرة ومقارنتها بالقيم المتضمنة في منهج خبرات الروضة وهدفت الى الكشف عن مجموعة القيم الموجهة من الاسرة ، ومعرفة مدى التوافق بين قيم الاسرة والروضة ، وتناولت الدراسة السابقة (4) اساليب التنشئة الاجتماعية للطفل وهدفت الى مدى تأثر التنشئة الاجتماعية بالبيئة المحيطة بالطفل ، وتناولت الدراسة السابقة ( 7 ) دور اللعب في التنشئة الاجتماعية بمرحلة الطفولة وهدفت الى الوقوف على دور اللعب في مرحلة الطفولة .

وتناولت الدراسات السابقة ( 2 ، 3 ، 5 ، 6 ) واقع التربية في رياض الاطفال وبرامجها ، حيث لم تختلف المتغيرات في كل دراسة وكانت المتغيرات مشرفة الروضة ومناهج وبرامج وأنشطة الروضة وبيئة الروضة ، فتناولت الدراسة ( 2 ) تقويم مهارات معلمات رياض الاطفال وهدفت الى تحديد الكفايات الاساسية لمعلمة الروضة ، وتناولت الدراسة السابقة ( 3 ) واقع رياض الاطفال وتطويره وهدفت الى التعرف على نوع البرامج والانشطة والوسائل المتوفرة بالروضة ، وتناولت الدراسة السابقة (5) تقويم مناهج رياض الاطفال وهدفت الى الكشف عن مدى مراعاة معلمة الروضة للبرنامج اليومي ، وتناولت الدراسة السابقة ( 6 ) تحليل حقوق الطفل في منهج رياض الاطفال وهدفت الى التعرف على حقوق الطفل في منهج رياض الاطفال



## مناقشة الدراسات السابقة:

استعرضت الباحثة في دراستها عدداً من الدراسات السابقة ، منها دراسات تم اجراءها محلياً ، والبعض الآخر تم اجراءها في أقطار عربية ، ونظراً لتعدد المتغيرات ، فقد صنفَت الباحثة هذه الدراسات الى قسمين:  
-قسم تناول التنشئة الاجتماعية.

-وقسم تناول تحليل وتقويم البرامج التعليمية لرياض الاطفال .  
وسوف تناقش الباحثة مناقشة موجزة لهذه الدراسات من حيث الاهداف والادوات المستخدمة والنتائج.

### من حيث الاهداف:

اختلفت دراسات (القسم الاول) التنشئة الاجتماعية ( 1 ، 4 ، 7 ) تبعاً لاختلاف متغيراتها ، حيث كان الهدف الاساسي الكشف عن التنشئة الاجتماعية للطفل .  
وتناولت دراسات (القسم الثاني) البرامج التعليمية لرياض الاطفال ( 2 ، 3 ، 5 ، 6 ) وهدفت الى إعداد معلمات رياض الاطفال ، وتقويم البرامج التعليمية ، والانشطة المقدمة لطفل الروضة.

### من حيث الادوات المستخدمة:

اختلفت الدراسات السابقة في استخدامها للأدوات والمقاييس ، وذلك تبعاً لطبيعة كل دراسة ومتغيراتها ، ويتضح ذلك من خلال المتغيرين التاليين:

### متغير التنشئة الاجتماعية:

تلاحظ الباحثة أن الدراسات التي تناولت موضوع التنشئة الاجتماعية ، حيث استخدمت دراسة ( 1 ) استمارة تحليل المحتوى لقياس قيم التنشئة في الأسرة ،

واستخدمت دراسة (4) مقياس اساليب التنشئة الاجتماعية ، واستخدمت دراسة (7) مقياس للعب ومقياس للتنشئة الاجتماعية.

### متغير البرامج التعليمية:

اقتصرت الدراسات السابقة (2 ، 3 ، 5 ، 6) في أغلبها على ادوات محددة للحصول على معلومات الدراسة ، وتمثلت الادوات في استمارة من تصميم الباحث أو بطاقة ملاحظة ، فقد استخدمت دراسة (2) بطاقة ملاحظة ، واستخدمت الدراسات (3 ، 5 ، 6) استمارة او استمارتين من تصميم الباحث . أما الدراسة الحالية فقد استخدمت استبانته تتضمن البرامج التعليمية والتنشئة الاجتماعية التي أعدها الباحثة ، وقد تم تعديلها حتى تكون مناسبة لعينة الدراسة ، كما ان الدراسات السابقة قد أفادت الباحثة كثيراً ، وذلك فيما يتصل بالتحليل الاحصائي وكيفية التعرف على الصدق والثبات . لم تختلف الدراسات السابقة في استخدامها المنهج الوصفي التحليلي .

### من حيث النتائج:

تعددت النتائج التي توصلت اليها الدراسات السابقة ، وتستعرض الباحثة أهم نتائج هذه الدراسات في إطار متغير التنشئة الاجتماعية:

-نسبة أداء سلوكيات الاطفال ترتفع في الروضة بينما تتدنى في الأسرة .

-تفنقر الطرق المتبعة في تنشئة الطفل الاساليب القويمة.

-وجود درجة إرتباط عالية بين اللعب والتنشئة الاجتماعية للطفل.

أهم نتائج الدراسات التي تناولت المناهج أو البرامج التعليمية:

-لا تختلف الكفايات الشخصية باختلاف التخصص أو المؤهل العلمي ، كما لا تختلف

درجة توافر الكفايات التعليمية باختلاف سنوات الخبرة .

-عدم الاهتمام بإعداد مناهج وبرامج للطفل.

-تضمنين حقوق الطفل في منهج رياض الاطفال متمثلة في حق المساواة ، المشاركة في اللعب والانشطة.

موقع الدراسة الحالية من الدراسات السابقة:

تعتبر هذه الدراسة إمتداد للدراسات السابقة تتمثل في إتباع المنهج الوصفي وهو نفس المنهج المتبع في الدراسات السابقة في أنه تناول تقويم دور البرامج التعليمية في رياض الاطفال ، والتنشئة الاجتماعية للطفل .

وهدفت الى إعداد وتقويم خطة التعليم قبل المدرسي ومنهج رياض الاطفال والبرامج التعليمية والانشطة وإعداد المشرفة والطرق والوسائل والصعوبات التي تواجه المشرفة وذلك باستخدام المنهج الوصفي.

لأن اطفال هذه المرحلة (التعليم قبل المدرسي) مقبلين على مرحلة جديدة في السلم التعليمي وتعتبرهم الباحثة من أهم دعائم التعليم ، مما يجعل هذه الدراسات ذات أثر فعّال في تطوير التعليم قبل المدرسي .

## الفصل الثالث

### منهج وإجراءات الدراسة

#### تمهيد:

تناولت الباحثة في هذا الفصل عرضاً مفصلاً للطريقة والاجراءات التي اتبعتها الباحثة لتحقيق أهداف الدراسة ، والمتمثلة في تحديد مجتمع الدراسة ، وتوضيح مواصفات واختيار العينة وأداة الدراسة وطرق استخراج الصدق بأنواعه المختلفة ، ومن ذلك الصدق الظاهري وصدق المحكمين حيث يتم تحليل الفقرات ومن ثم يتم استخراج الثبات.

وتوضح الباحثة في هذا الفصل التعليمات التي تحدد كيفية إجابة الفرد من العينة على كل عبارة من عبارات الاستبيان ، وتستعرض الباحثة اجراءات الدراسة الميدانية والاساليب الاحصائية التي تم استخدامها في كل خطوة من خطوات الدراسة وتتمثل محتويات هذا الفصل فيما يأتي:

#### منهج الدراسة:

استخدمت الباحثة في هذه الدراسة المنهج الوصفي التحليلي . القائم على وصف المشكلة وصفاً دقيقاً ثم تحليلها ، حيث استخدمت الباحثة الاحصاء التحليلي في إطار المنهج الوصفي ، وذلك لتقويم دور البرامج التعليمية في التنشئة الاجتماعية في رياض الاطفال بمحلية كسلا.

وقد عرف حمدان ( 1989م ، ص 66) المنهج الوصفي هو الذي يرتبط عادة بتوضيح الحوادث أو الأشياء ، ولا يتوقف توضيح أو وصف الواقع على تقرير حقائقه الحاضرة ، بل يتناولها بالتحليل والتفكير، بغرض إحراز الاستنتاجات المفيدة لتصحيح هذا الواقع أو تحديثه أو استكماله أو استحداث معرفة جديدة به .

## مجتمع الدراسة:

يتكون مجتمع الدراسة من مشرفات رياض الاطفال محلية كسلا والبالغ عددهم (250) مشرفة بمحلية كسلا من مشرفات المستوى الاول والثاني في الروضة ، إستناداً الى مكتب التعليم قبل المدرسي ولاية كسلا . وقد اختارت الباحثة عينة عشوائية من المشرفات .

## عينة الدراسة:

تمثلت عينة الدراسة في ثلاث مجموعات تتكون من ( 60 ) مشرفة من مشرفات المستوى الاول والثاني بالروضة . وقد تم اختيار العينة على الطريقة العشوائية الطبقية وتم اختيارهن من المشرفات اللاتي يعملن بالمستوى الثاني برياض الاطفال بالمدارس الحكومية ، ومشرفات المستوى الأول والثاني برياض الاطفال الخاصة ، ومشرفات المستوى الاول والثاني أيضاً اللاتي يعملن برياض الاطفال التي تتبع المؤسسات الخاصة بمحلية كسلا.

## مبررات اختيار عينة الدراسة:

اختارت الباحثة مشرفات بمحلية كسلا إذ أن الباحثة تعمل في رياض الاطفال بمحلية كسلا ، وان هناك عدد من المشرفات ليس لديهن ميول اتجاه التخصص (رياض الاطفال) ولا يرغبن في العمل في مرحلة رياض الاطفال ، ومنهن من لديها ميول نحو التخصص فتحتاج الى تطوير هذه الميول ، بالاضافة الى تعدد التخصصات الاخرى (غير متخصصات في علم نفس الطفل) اللاتي يعملن في رياض الاطفال.

## إجراءات الدراسة الميدانية:

للحصول على المعلومات الميدانية من أفراد العينة فقد إتبعت الباحثة الإجراءات

التالية:

1. بعد وضع الاستبانة (الأداة) الذي اعتمدت عليها الباحثة في الصورة النهائية وبعد عرضها على ذوي الاختصاص في هذا المجال ، وبعد التأكد من صلاحية الاستبانة كأداة للدراسة وجمع المعلومات المطلوبة . وبعد تحديد عينة الدراسة ، استخدمت الباحثة الاستبانة أداة للدراسة الحالية .
2. بعد موافقة الجهات الادارية للمجموعات الثلاث (عينة الدراسة) وعرض خطاب رسمي من وزارة التربية والتعليم بولاية كسلا ، وإفادة من كلية الدراسات العليا بالجامعة . وبعد موافقة افراد العينة تم توضيح اهداف الدراسة من قبل الباحثة وانها بغرض البحث العلمي فقط .
3. كانت الاجابة على الاستبانة من افراد العينة أنفسهم ، وكانت الباحثة تقوم بالرد على كل إستفسار وتوضيح العبارات وشرحها .

#### وصف عينة الدراسة:

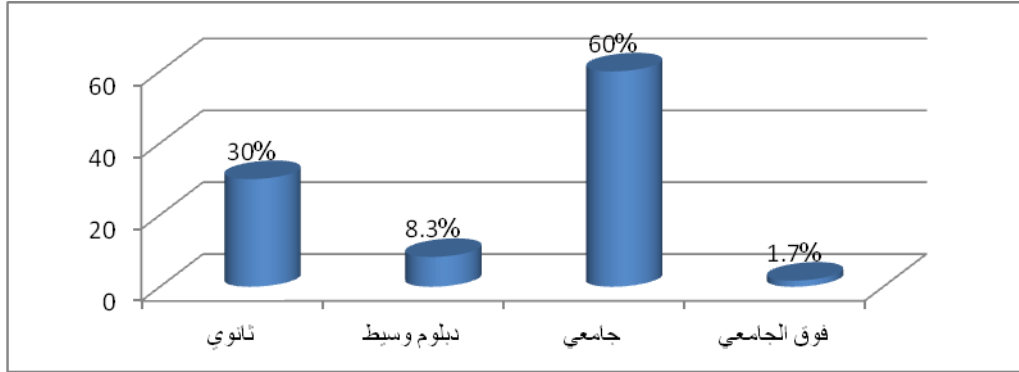
لاجراء عملية الوصف قامت الباحثة بتفريغ البيانات التي حصلت عليها من افراد العينة وبعد اجراء عملية التحليل الاحصائي جاءت نتائج وصف عينة الدراسة كما يلي:

#### الجدول (1) يوضح التوزيع التكراري والنسبي لمتغير المؤهل العلمي

النسبة المئوية	التكرارات	المؤهل العلمي
30.0%	18	ثانوي
8.3%	5	دبلوم وسيط
60.0%	36	جامعي
1.7%	1	فوق الجامعي
100.0%	60	المجموع

يتبين من الجدول اعلاه ان التوزيع التكراري لمتغير المؤهل العلمي كالاتي ثانوي بنسبة بلغت ( 30%) ودبلوم وسيط بنسبة بلغت ( 8.3%) وجامعي بنسبة بلغت (60%) وفوق الجامعي بنسبة بلغت (1.7%) .

الشكل (1) يوضح التوزيع التكراري والنسبي لمتغير المؤهل العلمي

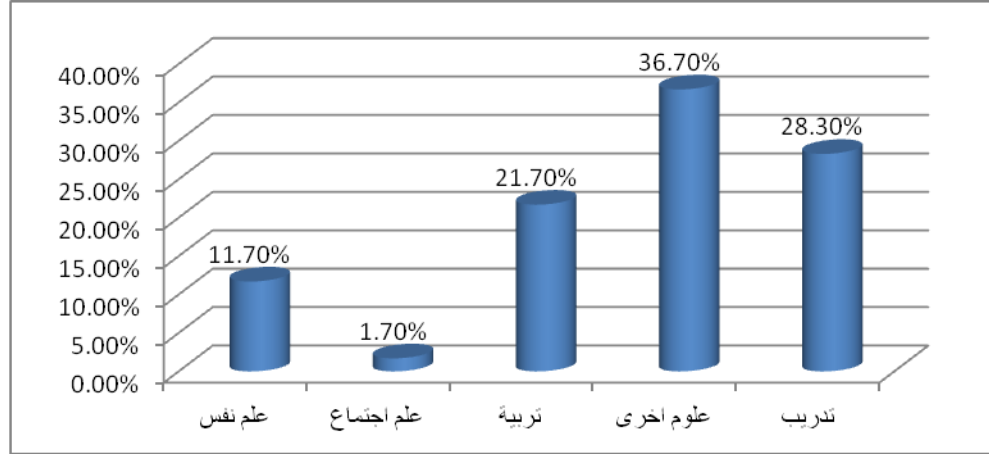


الجدول (2) يوضح التوزيع التكراري لمتغير التخصص .

التخصص	التكرارات	النسبة المئوية
علم نفس	7	11.7%
علم اجتماع	1	1.7%
تربية	13	21.7%
علوم اخرى	22	36.7%
تدريب	17	28.3%
المجموع	60	100.0%

يتبين من الجدول اعلاه ان التوزيع التكراري لمتغير التخصص كالاتي علم نفس بنسبة بلغت ( 11.7%) وعلم اجتماع بنسبة بلغت ( 21.7%) وعلوم اخرى بنسبة بلغت (36.7%) وتدريب بنسبة بلغت (28.3%) .

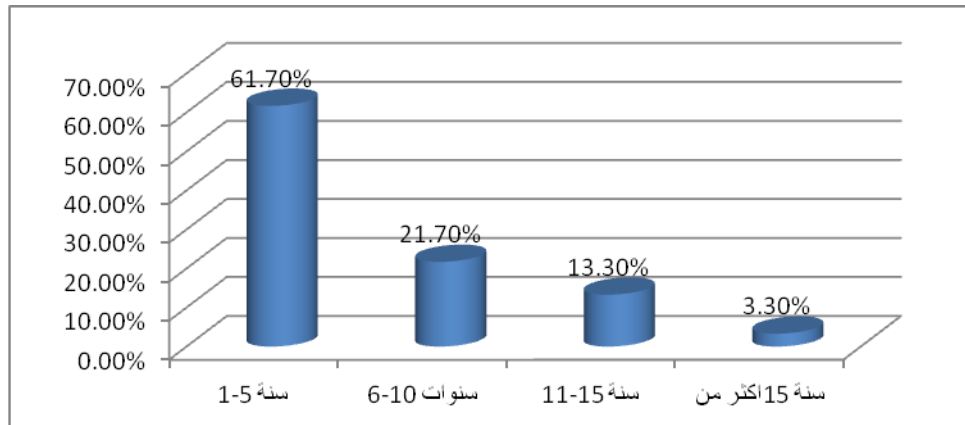
الشكل (2) يوضح التوزيع التكراري لمتغير التخصص .



الجدول (3) يوضح التوزيع التكراري والنسبي لمتغير سنوات الخبرة .

سنوات الخبرة	التكرارات	النسبة المئوية
1-5 سنة	37	61.7%
6-10 سنوات	13	21.7%
11-15 سنة	8	13.3%
اكثر من 15 سنة	2	3.3%
المجموع	60	100.0%

الشكل (3) يوضح التوزيع التكراري والنسبي لمتغير سنوات الخبرة .





يتبين من الجدول اعلاه ان التوزيع التكراري لمتغير سنوات الخبرة كالآتي :

من 1-5 بنسبة بلغت (61.7%) ومن 6-10 سنة بنسبة بلغت (21.7%) ومن 11-15 سنة بنسبة بلغت (13.3%) واكثر من 15 سنة بنسبة بلغت (3.3%) .

أداة الدراسة :

الأداة هي الوسيلة المستخدمة لجمع المعلومات والحقائق المتعلقة بموضوع الدراسة (عبوش ، 2004م ، ص 71). اعتمدت الباحثة الاستبانة كأداة للدراسة وذلك وفقاً لفرضيات الدراسة وبغرض التحقق منها.

وحتى تتحقق أهداف الدراسة عمدت الباحثة الى إعداد استبانته تتضمن البرامج التعليمية والتنشئة الاجتماعية معاً .

قد أعدت الباحثة هذه الاستبانة في ضوء متغيرات الدراسة على أساس الإطار النظري الذي تبنته الباحثة في هذه الدراسة .

اشتملت الاستبانة المحاور الآتية:

1. البرامج التعليمية.

2. الأنشطة الحرة.

3. المشرفة .

عدد العبارات في الاستبانة (24) عبارة تم توزيعها بواقع (8) عبارات لكل محور ، وكانت درجات القياس (دائماً-أحياناً-لا يحدث) . ثم التطبيق على أفراد العينة ، وبعد جمع الاستبانات قامت الباحثة بالتصحيح والتفريغ للاجابات عن طريق الاستبانة وإدخالها في الحاسب الآلي لإستخراج النتائج .

## الصدق الظاهري للمقياس:

وهو ما يعرف بصدق المضمون وقد ذكر (ملحم ، 2000م) ان الأداة تكن صادقة اذا قاست فعلاً ما وضعت لقياسه وقامت الباحثة بعرض الاستبانة على محكمين مختصين بهدف الاستفادة من خبراتهم العلمية وذلك بغرض معرفة صلاحية العبارات ومناسبتها لما وضعت لقياسه وقد أوصوا بالتعديل والحذف والإضافة لزيادة فاعلية الاستبانة .

وأوردت الباحثة التعديلات التي اقترحتها المحكمين بالتفصيل على الجدول التالي:

جدول رقم(4) يوضح التعديلات التي اقترحتها المحكمين المختصين لأداة الدراسة.

رقم	المحكم	العبارة قبل التعديل	العبارة بعد التعديل
1	نجدة عبدالرحيم	-برنامج الازكان التعليمية ينمي التنشئة الاجتماعية. -استطيع اقتراح وتصميم انشطة لتنمية التنشئة الاجتماعية. -.....	-برنامج الازكان التعليمية يساعد في التنشئة الاجتماعية. -استطيع اقتراح أنشطة لتنمية التنشئة الاجتماعية. -استطيع تصميم أنشطة لتنمية التنشئة الاجتماعية

<p>2. - دائما-أحيانا-لايحدث - -تسلسل العبارات في المحاور الثلاث.</p>	<p>-تحويل العبارات ( دائما - أحيانا - نادرا ). -ترتيب العبارات في كل محور على حده .</p>	<p>2. اخلاص حسن</p>
<p>3. -البرامج الاثرائية تثري اللغة والمهارات -تعديل الخيارات بإضافة (أقل من ثانوي-ثانوي-دبلوم وسيط-جامعي-فوق جامعي) -أسلوب الحوار يدعم قدرات المشرفة مما يدعم التنشئة الاجتماعية للطفل</p>	<p>-البرامج الاثرائية تدعم التنشئة الاجتماعية. -التخصص لمشرفة الروضة (ثانوي-دبلوم وسيط-جامعي-فوق جامعي) -إتباعي لاسلوب الحوار يدعم التنشئة الاجتماعية لدى الطفل</p>	<p>3. سيد الحوري</p>
<p>4. -ركن التعايش الاسري في برنامج الاركان ينمي التنشئة الاجتماعية -الكفاءة المهنية للمشرفة تنمي التنشئة الاجتماعية للطفل</p>	<p>-ركن التعايش الاجتماعي في برنامج الاركان ينمي التنشئة الاجتماعية -عندما أنمي ذاتي مهنياً أنمي التنشئة الاجتماعية لدى مجموعة الاطفال</p>	<p>4. أمل بدري</p>
<p>5. -فترة(الطابور) النشاط الصباحي من أهم فترات</p>	<p>-فترة (الطابور)النشاط الصباحي من أهم فترات</p>	<p>5. صديق محمد أحمد</p>

<p>البرنامج اليومي.</p> <p>-البرنامج اليومي ينمي التنشئة الاجتماعية للطفل.</p> <p>-الاكتفاء بفصل العبارة الاولى الى عبارتين.</p> <p>-التنمية المهنية للمشرفة تنمي التنشئة الاجتماعية للطفل.</p>	<p>البرنامج اليومي في رياض الاطفال لتنمية التنشئة الاجتماعية للطفل.</p> <p>-برنامج الوحدات التعليمية ينمي التنشئة الاجتماعية.</p> <p>-عند تنمية ذاتي مهنياً أنمي التنشئة الاجتماعية لدى اطفالي في المجموعة</p>		
<p>-البرنامج اليومي ينمي التنشئة الاجتماعية</p> <p>-اعمل على تطوير برامج التنشئة الاجتماعية</p> <p>-دمج عبارات المحاور مع بعض مع احتفاظ تسلسل عبارات كل محور</p>	<p>-من خلال البرنامج اليومي يمكن تنمية التنشئة الاجتماعية</p> <p>-استطيع تنمية التنشئة الاجتماعية في المجموعة التي أشرف عليها</p> <p>-ترتيب عبارات كل محور على حده</p>	<p>6. الصادق ادم وادي</p>	
<p>-استطيع تطوير التنشئة الاجتماعية في المجموعة التي أشرف عليها</p> <p>-أروي قصصاً تكسب</p>	<p>-استطيع تنمية التنشئة الاجتماعية في المجموعة التي أشرف عليها</p> <p>-أروي قصصاً تعليمية</p>	<p>7. إقبال الشاذلي</p>	

الاطفال قيماً اجتماعية تساعد في تنشئة الطفل اجتماعياً	تكسب الاطفال قيماً اجتماعية تساعد في تنشئة الطفل اجتماعياً		
--	--	--	--

صدق الأداة:

ثبات الاداة:

للتحقق من ثبات الاداة قامت الباحثة بحساب معامل الثبات عن طريق ألفا كرونباخ حيث بلغ معامل الثبات ( 0.80 ) وهي دلالة ممتازة لثبات الأداة وصلاحيتها مما قاد الى تطبيق الأداة على مجتمع الدراسة .

الصدق الذاتي:

قامت الباحثة بتطبيق الإستبانة على العينة الاستطلاعية وبعد تفرغ البيانات قامت بحساب معامل الصدق عن طريق الجزر التربيعي لمعامل الثبات حيث بلغ معامل الصدق ( 89% ) وهذا يدل على ان هنالك صدق عال للمقياس وصالح للدراسة. والمعادلة هي:

طريقة ألفا كرونباخ:-

حيث تم حساب الثبات باستخدام معادلة ألفا كرونباخ الموضحة فيما يلي:

$$\text{معامل الثبات} = \frac{n-1}{n} \text{ (مجموع تباينات الأسئلة)}$$

$$n-1 \text{ (تباين الدرجات الكلية)}$$

حيث  $n$  = عدد عبارات القائمة.

ولقد كان معامل ألفا كرونباخ = ( 0.80 ) وهو معامل ثبات عال يدل على ثبات المقياس وصلاحيته للدراسة.

ومعامل الصدق هو الجذر التربيعي لمعامل الثبات بالتالي هو (0.89) وهذا يدل على ان هنالك صدق عال للمقياس وصالح للدراسة.

### – الاساليب الاحصائية:

تمت معالجة بيانات عينة الدراسة بواسطة جهاز الحاسب الآلي باستخدام الحزم الاحصائية للعلوم الاجتماعية ( SPSS ) وقد اتبعت الباحثة تحليل البيانات بالاساليب التالية:

1. التكرارات والنسب المئوية .
2. الفاكرونباخ (الثبات).
3. مربع كاي.

## الفصل الرابع

### عرض ومناقشة النتائج

#### تمهيد:

تناولت الباحثة في هذا الفصل عرض وتفسير ومناقشة النتائج التي توصلت اليها الدراسة من خلال الاجراء الاحصائي ويتم ذلك بعرض كل فرضية والنتيجة المتعلقة بها ومناقشتها وتفسيرها.

#### الفرضية الأولى:

- لإختبار صحة الفرضية الاولى والتي تنص على:

(للبرامج التعليمية برياض الأطفال دور في التنشئة الاجتماعية كما تراه المشرفات بمحلية كسلا).

#### نتيجة الفرضية الأولى:

الجدول ( 5 ) يوضح النسب المئوية والتكرارات لاستجابات افراد العينة على محور البرامج التعليمية.

العبارة	التكرارات	النسب المئوية
دائماً	411	85.6%
احياناً	62	12.9%
لا يحدث	7	1.5%
المجموع	480	100.0%

من الجدول يتضح ان معظم استجابات افراد العينة كانت لصالح (دائماً) بنسبة (85%) مما يعني ان هنالك دور فعّال للبرامج التعليمية في التنشئة الاجتماعية برياض الاطفال كما تراه

المشرفات بولاية كسلا-محلية كسلا . ولمعرفة ما اذا كانت هذه النتيجة دالة إحصائياً قامت الباحثة بإجراء حساب مربع كاي والجدول ادناه يوضح ذلك.

الحجم	الوسيط	مربع كاي	درجات الحرية	القيمة المعنوية	درجة القياس
480	3	600.088	2	00.0	دائماً

يتبين من الجدول اعلاه ان قيمة مربع كاي ( 600.088 ) بقيمة معنوية ( 0.00 ) وهي اقل من القيمة الاحتمالية ( 0.05 ) هذا يعني انه يوجد للبرامج التعليمية دور في التنشئة الاجتماعية برياض الاطفال كما تراه المشرفات بولاية كسلا-محلية كسلا.

-مناقشة نتيجة الفرضية الاولى:

ولتفسير هذه النتيجة تتم الاشارة الى ما ذكره (عدس ، 2005م ، ص 186) عن تعريف البرنامج التعليمي بأنه : (تطلعات تربوية تستند الى فلسفات اجتماعية ونظريات علمية ومعلومات وتجارب مكتسبة عن الطفل وبيئته ، ومتطلبات تطوره ونموه السليم)

ويؤكد هذا التعريف وجود دور للبرامج التعليمية برياض الاطفال وماتحويه من أنشطة مختلفة لهذه الخبرات والتنشئة الاجتماعية للطفل . كما ان التنشئة الاجتماعية تدخل ضمن السلوكيات التي اشارت لها من تعليم وتعلم وتربية تقوم على التفاعل الاجتماعي.

وقد عرف (شريف ، 2002م ، ص 8 ) التنشئة الاجتماعية بأنها عملية تفاعل اجتماعي تتم بين الطفل والقائمين على رعايته من خلال مجموعة من الاساليب التي يتشربها الطفل ويتأثر بها ، وتهدف الى تربيته ومساعدته على النمو الطبيعي في حدود أقصى ماتؤهله له قدراته في الناحية العقلية والجسمية والعاطفية والروحية .



## الفرضية الثانية :

- لاختبار صحة الفرضية الثانية والتي تنص على:

(للاشطة الحرة برياض الأطفال دور في التنشئة الاجتماعية كما تراه المشرفات  
بمحلية كسلا).

نتيجة الفرضية الثانية:

الجدول ( 6 ) يوضح النسب المئوية والتكرارات لاستجابات افراد العينة على  
محور الانشطة الحرة .

العبرة	التكرارات	النسبة المئوية
دائماً	440	%81.5
احياناً	94	%17.4
لا يحدث	6	%1.1
المجموع	540	%100.0

من الجدول اعلاه يتضح ان افراد العينة كانت اجاباتهم لصالح (دائماً) بنسبة  
(81.5%) مما يعني ان هنالك دور فعال للأنشطة الحرة في التنشئة الاجتماعية  
برياض الاطفال كما تراه المشرفات بولاية كسلا-محلية كسلا ولمعرفة ما اذا كانت  
هذه النتيجة دالة إحصائياً قامت الباحثة بإجراء حساب مربع كاي والجدول أدناه  
يوضح ذلك .

## جدول رقم (7) يوضح قيمة مربع كاي

الحجم	الوسيط	مربع كاي	درجات الحرية	القيمة المعنوية	درجة القياس
540	3	584.844	2	0.000	دائماً

يتبين من الجدول اعلاه ان قيمة مربع كاي ( 584.844 ) بقيمة معنوية ( 0.00 ) وهي اقل من القيمة الاحتمالية ( 0.05 ) هذا يعني انه يوجد للانشطة الحرة دور في التنشئة الاجتماعية برياض الاطفال كما تراه المشرفات بولاية كسلا-محلية كسلا .

**-مناقشة نتيجة الفرضية الثانية:**

لتفسير هذه النتيجة يعرف (عبدالمجيد ، 2005م ، ص 17) الأنشطة بأنها برامج يتم تنظيمها داخل المؤسسة التربوية لتحقيق تكامل البرنامج التعليمي لتنمية خبرات الطفل في جميع النواحي الجسمية والوجدانية والعقلية وتلبية رغباتهم .

واللعب من الانشطة الحرة ، وذلك ما أورده (ملهي ، 2012م ) في دراسته عن دور اللعب في التنشئة الاجتماعية ، وكانت النتيجة توجد درجة ارتباط عالية بين اللعب والتنشئة الاجتماعية.

وتذكر الباحثة ان الأنشطة التعليمية في رياض الاطفال لا تعني بالضرورة التحديد الدقيق للانشطة والنتائج ؛ واننا لا نحتاج لأفراد يعطوننا الإجابات التي نعرفها ولكننا في حاجة لأفراد يعطوننا إجابات لانعرفها . وهذه الخاصية لايمكن ان تتوفر من خلال الانشطة المحددة بدقة من حيث المحتوى والنتائج المرجوة منها ، وانما يمكن ان تتوفر من خلال أنشطة مفتوحة (حرة) لإبتكارات وإضافات للاطفال وأن تكون مشجعة لهم . وهذا مايجعل الطفل اجتماعي ويصاحب الآخرين من الاطفال.

**الفرضية الثالثة:**

**- لاختبار صحة الفرضية الثالثة والتي تنص على:**

وترى الباحثة ان المشرفة لها أثر على التنشئة الاجتماعية لأن البرامج التعليمية والانشطة تستهدف تنمية الطفل في جميع النواحي وان يُوجه توجيهاً صحيحاً من قبل

المشرفة ، وان مشرفة رياض الاطفال لها خصائص وصفات معينة تؤهلها للعمل في رياض الاطفال .

(توجد فروق ذات دلالة إحصائية في دور البرامج التعليمية برياض الاطفال في التنشئة الاجتماعية كما تراه المشرفات بولاية كسلا-محلية تبعا لمتغير المؤهل العلمي والتخصص وسنوات الخبرة).

نتيجة الفرضية الثالثة:

الجدول (8) يوضح دور البرامج في التعليمية في التنشئة الإجتماعية كما تشير إليه التكرارات والنسب المئوية وقيمة مربع كاي عند تصنيف العينة تبعا لمتغير (المؤهل العلمي).

الحجم	بيرسون مربع كاي	درجات الحرية	القيمة المعنوية
60	12.269	18	0.83

يتبين من الجدول اعلاه ان قيمة مربع كاي ( 12.269 ) بقيمة معنوية (0.83) وهي اكبر من القيمة الاحتمالية (0.05) هذا يعني انه لا توجد فروق ذات دلالة إحصائية في دور البرامج التعليمية برياض الاطفال كما تراها المشرفات بولاية كسلا-محلية تبعا لمتغير المؤهل العلمي .

-مناقشة نتيجة الفرضية الرابعة:

البرنامج التعليمي هو كل ماتحتوي عليه الروضة من مواقف وخبرات وانشطة وأساليب ووسائل تتجه في مجموعها نحو شخصية التكامل في مظاهر نمو الطفل المختلفة ويتميز بالتكامل والشمولية والمرونة والاستمرارية (عبدالله ، 2010 م).

الجدول (9) يوضح دلالات الفرق في دور البرامج التعليمية في التنشئة الإجتماعية كما تشير إلى ذلك الدور التكرارات والنسب المئوية وقيمة مربع كاني عند تصنيف العينة تبعاً لمتغير (التخصص)

القيمة المعنوية	درجات الحرية	بيرسون مربع كاي	الحجم
0.60	24	21.553	60

يتبين من الجدول اعلاه ان قيمة مربع كاي ( 21.553 ) بقيمة معنوية ( 0.60 ) وهي اكبر من القيمة الاحتمالية ( 0.05 ) هذا يعني انه لا توجد فروق ذات دلالة إحصائية في دور البرامج التعليمية برياض الاطفال كما تراه المشرفات بمحلية كسلا تبعاً لمتغير التخصص.

ان نجاح البرنامج التربوي يتوقف على مشرفة الروضة وتأثيرها على الاطفال لا يرتبط فقط بمهاراتها الفنية ؛ ولكنه يرتبط باتجاهاتها وقيمها ومشاعرها وعاداتها التي تنعكس على افكارها وتصرفاتها والتي سرعان ما تنتقل الى الاطفال النموذج الذي يقلدونه في تصرفاتهم وسلوكهم (جاد ، 2007م ، ص68).

الجدول (10) يوضح دلالات الفرق في دور البرامج التعليمية في التنشئة الإجتماعية كما تشير إليها التكرارات والنسب المئوية وقيمة مربع كاي تبعاً لمتغير(سنوات الخبرة).

القيمة المعنوية	درجات الحرية	بيرسون مربع كاي	الحجم
0.04	78	99.742	60

يتبين من الجدول اعلاه ان قيمة مربع كاي ( 99.742 ) بقيمة معنوية ( 0.04 ) وهي اقل من القيمة الاحتمالية ( 0.05 ) هذا يعني انه توجد فروق ذات دلالة إحصائية في

دور البرامج التعليمية برياض الأطفال كما تراها المشرفات بمحلية تبعا لمتغير سنوات الخبرة.

ترى الباحثة ان الهدف الرئيسي لبرامج رياض الأطفال ليس في ان تؤدي المشرفة عدد من الأنشطة بشكل معين وانما ان يحقق البرنامج اهداف هامة ومن اهمها إشعار الأطفال بالكفاءة في التعامل مع بيئتهم بنجاح ، وان يستفيدوا من الخبرات التي اكتسبوها ، إضافة الى توسيع رغبتهم في التعلم.

#### الفرضية الخامسة:

-لاختبار صحة الفرضية الخامسة والتي تنص على:

(توجد فروق ذات دلالة إحصائية برياض الأطفال في التنشئة الاجتماعية كما تراها المشرفات بولاية كسلا-محلية كسلا تبعاً لمتغير المؤهل العلمي والتخصص وسنوات الخبرة).

#### نتيجة الفرضية الخامسة:

الجدول (11) يوضح دلالات الفرق في التنشئة الاجتماعية كما تشير إليها التكرارات والنسب المئوية وقيمة مربع كاي تبعاً لمتغير (المؤهل العلمي).

الحجم	بيرسون مربع كاي	درجات الحرية	القيمة المعنوية
60	34.265	15	0.000

مناقشة الفرضية الخامسة: يتبين من الجدول اعلاه ان قيمة مربع كاي ( 34.265 ) بقيمة معنوية ( 0.00 ) وهي اكبر من القيمة الاحتمالية ( 0.05 ) هذا يعني انه توجد فروق ذات دلالة إحصائية في التنشئة الاجتماعية برياض الأطفال كما تراها المشرفات بولاية كسلا-محلية كسلا تبعاً لمتغير المؤهل العلمي .

التنشئة الاجتماعية يعرفها (أبوجادو ، 1998م ) بأنها عملية تعلم وتعليم وتربية ، تقوم على التفاعل الاجتماعي ، وتهدف الى اكتساب الطفل سلوك ومعايير وإتجاهات مناسبة لأدوار اجتماعية معينة ، تمكنه من مسايرة جماعته والتوافق الاجتماعي معها ، وتيسر له الاندماج في الحياة الاجتماعية .

وتضيف الباحثة ان التنشئة الاجتماعية عملية متشعبة الاهداف تستهدف مهام كثيرة وتحاول بمختلف الوسائل تحقيق ماتصبوا اليه ويبقى مضمون ومحتوى التنشئة الاجتماعية يختلف من مجتمع لآخر .

**الجدول (12) يوضح دلالات الفرق في التنشئة الاجتماعية كما تشير إليها التكرارات والنسب المئوية وقيمة مربع كاي تبعا لمتغير (التخصص )**

القيمة المعنوية	درجات الحرية	بيرسون مربع كاي	الحجم
0.50	20	19.250	60

يتبين من الجدول اعلاه ان قيمة مربع كاي ( 19.250 ) بقيمة معنوية ( 0.50 ) وهي اكبر من القيمة الاحتمالية ( 0.05 ) هذا يعني انه لا توجد فروق ذات دلالة إحصائية في التنشئة الاجتماعية برياض الاطفال كما تراها المشرفات بمحلية كسلا تبعا لمتغير التخصص .

من الضروري الاهتمام بالتنشئة الاجتماعية للطفل في السنوات الست الأولى من عمره التي يتم فيها تشكيل شخصيته لأن نتائجه لا تعود للطفل فحسب ؛ بل على المجتمع بأكمله . لما للتنشئة الاجتماعية هذا الدور الكبير في حياة الفرد والمجتمع فهي عملية مستمرة ولا يمكن حصرها في مدة زمنية من حياة الفرد.

الجدول (13) يوضح دلالات الفرق في التنشئة الاجتماعية كما تشير إليها التكرارات والنسب المئوية وقيمة مربع كاي تبعا لمتغير (سنوات الخبرة)

القيمة المعنوية	درجات الحرية	بيرسون مربع كاي	الحجم
0.18	65	75.107	60

يتبين من الجدول اعلاه ان قيمة مربع كاي ( 75.107 ) بقيمة معنوية ( 0.18 ) وهي اكبر من القيمة الاحتمالية (0.05) هذا يعني انه لا توجد فروق ذات دلالة إحصائية في التنشئة الاجتماعية برياض الاطفال كما تراها المشرفات بولاية كسلا-محلية كسلا تبعا لمتغير سنوات الخبرة.

تقع مسؤولية تدريب وتأهيل المعلمات والتوعية بأصول التربية السليمة على عاتق المؤسسة التربوية ، لأن فاقد الشيء لا يعطيه فإذا نجحت عملية التنشئة الإجتماعية فانها تمهد الطرق لإيجاد مجتمع آمن ومتوازن ومنتج ، ومهياً للنهوض والنقدم والإزدهار (الشقيرات، 2013م).

الفرضية الخامسة:

(توجد فروق ذات دلالة إحصائية في دور المشرفة برياض الأطفال في التنشئة الاجتماعية كما تراها مشرفات بولاية كسلا-محلية كسلا تبعا لمتغير المؤهل العلمي والتخصص وسنوات الخبرة).

## نتيجة الفرضية الخامسة:

الجدول (14) يوضح دلالات الفرق في دور المشرفة كما تشير إليها التكرارات

والنسب المئوية وقيمة مربع كاي تبعا لمتغير (المؤهل العلمي)

القيمة المعنوية	درجات الحرية	بيرسون مربع كاي	الحجم
0.57	18	16.277	60

مناقشة الفرضية الخامسة: يتبين من الجدول اعلاه ان قيمة مربع كاي ( 16.277 )

بقيمة معنوية ( 0.57 ) وهي اكبر من القيمة الاحتمالية ( 0.05 ) هذا يعني انه لا توجد

فروق ذات دلالة إحصائية في دور المشرفة في التنشئة الاجتماعية برياض الاطفال

كما تراها المشرفات بولاية كسلا-محلية كسلا تبعا لمتغير المؤهل العلمي.

يُعد التدريب الميداني حجر الزاوية في إعداد مشرفة رياض الاطفال لما فيه التطبيق

النظري والعملي وترجع أهميته الى عدة عوامل منها:

-مراعاة الخصائص والسمات الشخصية لطفل الروضة ، ومراعاة الفروق الفردية .

-التعرف على المشكلات السلوكية للأطفال ومعرفة أسبابها ومحاولة علاجها وكيفية

تقويم الاطفال عن طريق استخدام الاساليب التي تتناسب مع خصائص وصفات تلك

المرحلة (الختيلة ، البدن ، ص11).

الجدول (15) يوضح دلالات الفرق في دور المشرفة كما تشير إليها التكرارات

والنسب المئوية وقيمة مربع كاي تبعا لمتغير (التخصص)

القيمة المعنوية	درجات الحرية	بيرسون مربع كاي	الحجم
0.06	24	35.465	60



يتبين من الجدول اعلاه ان قيمة مربع كاي ( 35.465 ) بقيمة معنوية ( 0.06 ) وهي اكبر من القيمة الاحتمالية ( 0.05 ) هذا يعني انه لا توجد فروق ذات دلالة إحصائية في دور المشرفة في التنشئة الاجتماعية برياض الاطفال كما تراها المشرفات محلية كسلا تبعا لمتغير التخصص .

ولتفسير هذه النتيجة يمكن الرجوع الى تعريف (مرتضى ، 2001م ، ص 32) مشرفة الروضة هي التي تقوم بتربية الطفل في مرحلة الروضة وتسعى الى تحقيق الاهداف التربوية التي يتطلبها البرنامج التعليمي بالروضة ، مراعية الخصائص العمرية لتلك المرحلة ، وهي التي تقوم بإدارة النشاط وتنظيمه في غرفة النشاط وخارجها . اضافة الى تمتعها بمجموعة من الخصائص الشخصية والاجتماعية والتربوية التي تميزها عن غيرها من معلمات المراحل الاخرى .

وتلخص (الناشف ، 2005م) خصائص مشرفة الروضة في التالي:

-ان تكون لائقة طبياً وسليمة الحواس وخالية من عيوب النطق التي تؤدي الى تعلم خاطئ .

-ان تهتم بمظهرها العام ، وتكون منقبلة لقيم المجتمع وعاداته ، وتتوافق مع المجتمع في التواصل الثقافي وربط الطفل بتراثه وحضارته الانسانية .

-ان تجعل من نفسها قدوة حسنة في كل تصرفاتها تقديراً لدورها الكبير في بناء شخصية الطفل .

وتتفق الباحثة مع الناشف في تلك الخصائص وتضيف الباحثة بعض خصائص مشرفة الروضة منها: حب العمل مع الصغار ، وروح المرح والمرونة ، وان تتحلى بالروح القيادية.

الجدول (16) يوضح دلالات الفرق في دور المشرفة كما تشير إليها التكرارات والنسب المئوية وقيمة مربع كاي تبعا لمتغير (سنوات الخبرة).

القيمة المعنوية	درجات الحرية	بيرسون مربع كاي	الحجم
0.06	78	98.115	60

يتبين من الجدول اعلاه ان قيمة مربع كاي ( 98.115 ) بقيمة معنوية ( 0.06 ) وهي اكبر من القيمة الاحتمالية ( 0.05 ) هذا يعني انه لا توجد فروق ذات دلالة إحصائية في دور المشرفة في التنشئة الاجتماعية برياض الاطفال كما تراها المشرفات بمحلية كسلا تبعا لمتغير سنوات الخبرة

تحتاج مشرفة الروضة الى صفات من أهمها: الجرأة والاستكشاف ، الاقبال على المحاولة والخوض ، القدرة على التأثير ، ان لا تعتاد في عملها وتعاملها على روتين لا يتغير ولا يتبدل ، وإنما تكون على استعداد كافي للتغيير والتبديل وقبول الجديد والمفيد (عدس ، 2009م ، ص344).

## الفصل الخامس

### الخاتمة والتوصيات والمقترحات

جاءت هذه الدراسة بعنوان دور البرامج التعليمية في التنشئة الاجتماعية من وجهة نظر المشرفات العاملات برياض الاطفال بمحلية كسلا. وهي دراسة ميدانية لمشرفات رياض الأطفال بمحلية كسلا ، وتكونت الدراسة من خمسة فصول ، شمل الفصل الأول مقدمة ومشكلة الدراسة واهدافها وفرضياتها وأهميتها ومصطلحاتها ، أما الفصل الثاني فقد تناول الإطار النظري للدراسة والاداسات السابقة لها ، وتناول الفصل الثالث اجراءات الدراسة الميدانية اما الفصل الرابع تناول فرضيات الدراسة ، وتمثل الفصل الخامس في نتائج وتوصيات ومقترحات الدراسة. وقد استخدمت الباحثة المنهج الوصفي التحليلي ، وتمثلت عينة الدراسة في ( 60 ) مشرفة من مشرفات رياض الأطفال بمحلية كسلا واستخدمت الباحثة الاستبانة كأداة للتحقق من فرضيات الدراسة وتمت معالجة البيانات بواسطة الحاسب الآلي وتطبيق (SPSS) نظام الحزم الاحصائية للعلوم الاجتماعية.

### والنتائج التي توصلت اليها هي:

1. يوجد دور فعّال للبرامج التعليمية برياض الأطفال في التنشئة الاجتماعية.
2. يوجد دور فعّال للأنشطة الحرة برياض الأطفال في التنشئة الاجتماعية.
3. لا توجد فروق ذات دلالة إحصائية في دور البرامج التعليمية برياض الاطفال تبعاً لمتغيري المؤهل العلمي والتخصص ، وتوجد فروق ذات دلالة احصائية تبعاً لمتغير سنوات الخبرة.
4. لا توجد فروق ذات دلالة احصائية في التنشئة الاجتماعية برياض الاطفال تبعاً لمتغير المؤهل العلمي والتخصص وسنوات الخبرة.
5. لا توجد فروق ذات دلالة احصائية في دور المشرفة برياض الأطفال في التنشئة الاجتماعية تبعاً لمتغير المؤهل العلمي والتخصص وسنوات الخبرة.

وختتمت الباحثة بعدد من التوصيات والمقترحات :

### التوصيات:

- 1/ تغيير وكسر حدة الروتين اليومي ببرامج ترفيهية وتعليمية ، كالاهتمام بمسرح العرائس ، التمثيل ، الزيارات لحدائق الحيوان والمنتزهات العامة ، برامج المسرح المتجول . فمنها يزداد تعلق الاطفال بالروضة وتنمية مواهبهم.
- 2/ ضرورة الاهتمام الشامل بالبرنامج التعليمي لرياض الاطفال وتنمية قدرات المشرفات بما يضمن مواكبة المستجدات في المجال التربوي عن طريق عقد الدورات التدريبية المتخصصة.
- 3/ العناية باختيار مشرفة رياض الاطفال والاهتمام بكافة قضاياها من اجل تعزيز مكانتها وتطويرها ، من ناقل للمعرفة وملقن لها ، الى موجه وميسر لنشاطات الاطفال ومدرب لهم للحصول على المعرفة وكيفية اكتسابها .
- 4/ ضرورة توجيه البحث العلمي حول ميدان الطفولة والتعليم قبل المدرسي و العمل على إنشاء اكااديميات تهتم بالبحث والتخطيط التربوي تختص بمجالات الطفل والطفولة.
- 5/ توجيه المؤسسات التربويه والتعليمية باعتماد حاجات الاطفال ورغباتهم ضمن برامج التنشئة الاجتماعية، وضرورة تغذية الاسرة بالمفاهيم التربوية المتكاملة عن أنشطة الاطفال.
- 6/ استخدام الوسائل التعليمية في رياض الاطفال بطريقة مناسبة لنشاطات الاطفال .
- 7/ الاهتمام بعمل مشاتل صغيرة بالروضة وانشاء أقفاص للحيوانات الاليفة.
- 8/ مراعاة الفروق الفردية للأطفال .

## المقترحات:

1. برنامج رياض الاطفال وكيفية تطويره ليوافي احتياجات نمو الطفل.
2. أثر الالعاب والمناشط التربوية على النمو المتكامل لطفل التعليم قبل المدرسي.
3. أهمية رياض الاطفال في تنمية القيم الاخلاقية لدى طفل التعليم قبل المدرسي.
4. أهمية رياض الاطفال في تنمية مواطن صالح في المجتمع السوداني .
5. دور الأسرة (الوالدين) في التنشئة الاجتماعية لطفل التعليم قبل المدرسي
6. مشرفة الروضة ووضع مقترح لإعدادها بما يناسب هذه المرحلة.
7. البرنامج التعليمي في رياض الأطفال وعلاقته بإشباع الحاجات النفسية والاجتماعية لطفل التعليم قبل المدرسي.
8. البرنامج المستخدم في رياض الاطفال وعلاقته بتنمية القدرات والابتكار.

## المصادر والمراجع

القرآن الكريم.

صحيح البخاري ومسلم .

### الكتب والمراجع:

1. ابراهيم وآخرون، 2004م ، ثقافة الطفل العربي ، دار الفكر - عمان ، الاردن.
2. أحمد، سمير عبدالوهاب ، 2004م ، قصص وحكايات الاطفال وتطبيقاتها العملية ، دار المسيرة - الاردن.
3. أبوجادو، صالح محمد علي ، 1998م ، سيكولوجية التنشئة الاجتماعية - عمان.
4. ابوميزر، عدس ، محمد عبدالرحيم ، 2001م، المرشد في منهاج رياض الاطفال، دار مجد للنشر والتوزيع - عمان ، الاردن.
5. الامام ، وفقى السيد ، 2008 م إعداد مشروع البحث وكتابة التقارير النهائي - المكتبة العصرية للنشر والتوزيع - المنصورة .
6. البستاني ، المعلم بطرس ، 1977م ، محيط المحيط - ساحة رياض الصلح - بيروت .
7. البستاني ، الشيخ عبدالله ، 1930م ، فاكهة البستان ، معجم لغوي-الجامعة الامريكية ، بيروت .
8. البسيوني ، مها ابراهيم ، 2009م . منهاج الروضة وبرامجها في ضوء معايير الجودة ، المكتبة العصرية - المنصورة.

9. الجرواني ؛ المشرفي، التنشئة الاجتماعية ومشكلات الطفولة-  
كلية التربية جامعة ام درمان الاسلامية.
10. الحبيب ؛ عبدالله ،علي محمد ؛ عبير 2013م منهج رياض الاطفال.
11. الحريري ، رافدة الحريري ، 2002 م نشأة وإدارة رياض الاطفال من  
المنظور الاسلامي والعلمي ، مكتبة العبيكان . الرياض العليا .
12. الحريري ، بلقيس الحريري ، 2009م التربية وحكايات الاطفال ، دارالفكر-  
الاردن.
13. الخولي ، أمين انور ، 1996م الرياضة والمجتمع ، سلسلة علم المعرفة -  
الكويت .
14. الخثيلة ، البدن ،(د.ت) هند بنت ماجد ، وبهية محمود ، المرشد في التربية  
الميدانية لبرنامج إعداد معلمات رياض الاطفال-منشأة المعارف بالاسكندرية.
15. الشافعي ، ابراهيم محمد ، 1989م ، التربية الاسلامية وطرق تدريسها ،  
الكويت-مكتبة الفلاح.
16. الشيباني ، عمر محمد ، 1992م ، أسس رعاية الطفولة العربية الفاتح  
، الجمهورية الليبية .
17. الشقيرات ، محمود طافش ، 2013م كيف تجعل من طفلك مبدعاً، دار  
الفرقان للنشر والتوزيع -عمان الأردن .
18. العناني ، حنان عبد الحميد ، 2002م برامج طفل ما قبل المدرسة ، عمان-  
دار الصفاء للنشر.

19. العناني ، حنان عبدالحميد ، 2003م ، برامج طفل ما قبل المدرسة ، عمان.
20. الناشف ، هدى محمود، 2005 م ، كتاب رياض الاطفال ، دار الفكر العربي .
21. الهولي ، جوهر الهولي ، 2006م ، الاركان التعليمية في رياض الاطفال بناء وتكوين شخصية الطفل، دارالكتاب الحديث.
22. بدري ، حاجة كاشف ، 1984م ، الحركة النسائية في السودان-عالم الكتب - القاهرة .
23. بهادر ، سعدية بهادر ، 2003م ، برامج تربية اطفال ما قبل المدرسة ، مكتبة الانجلو المصرية - القاهرة،
24. جاد ، منى محمد علي ، 2007م ، مناهج رياض الاطفال ، - دار المسيرة .
25. جاد ، منى محمد ، 2004م ، التربية البيئية في الطفولة المبكرة وتطبيقاتها ، دارالمسيرة - عمان.
26. جاد ، منى محمدعلى ، 2013م مناهج رياض الاطفال ، دار المسيرة- عمان.
27. حمدان ، محمد زياد ، 1989م ، البحث العلمي كنظام ، دارالتربية الحديثة - الاردن .
28. خليفة ، ايناس خليفة ، 2003 م ، الشامل في رياض الاطفال ، دار المناهج ، عمان .



29. شريف ، السيد عبدالقادر ، 2002م ، التنشئة الاجتماعية للطفل العربي في عصرالعولمة ، القاهرة -دار الفكر العربي
30. طلبة ، إبتهاج محمود ، 2009م ، المهارات الحركية لطفل الروضة-دار المسيرة .
31. عبدالفتاح ، عزة خليل ، 2005م ، الأنشطة في رياض الاطفال ، عمان - الاردن.
32. عدس ، محمد عبد الرحيم ، 2009م ، مدخل الى رياض الاطفال ، دار الفكر العربي-عمان، الاردن.
33. عدس ، محمد عبدالرحيم ، 2005م ، مدخل الى رياض الاطفال ، دارالفكر- الاردن .
34. عمر، سيف الاسلام سعد ، 2009م ، الموجز في منهج البحث العلمي في التربية والعلوم الانسانية - دارالفكرالعربي.
35. عمر ، مريم حسن 1995 م ، نشأة رياض الاطفال- دار جامعة الخرطوم للنشر.
36. عبدالمجيد ، جميل طارق ، 2005م، إعداد الطفل العربي للقراءة والكتابة ، دارالصفاء للنشر والتوزيع - عمان.
37. عيسى ، إيفال عيسى ، 2005م ، منهج التعليم في الطفولة المبكرة ومكوناته ، دارالكتاب الجامعي - غزة ، فلسطين.
38. فهمي ، عاطف عدلي فهمي ، 2012م ، معلمة الروضة ، دار المسيرة - عمان ، الاردن .

39. مرتضى ، سلوى مرتضى ، 2001 م ، المكانة الاجتماعية لمعلمة الروضة ، مجلة الطفولة العربية العدد الثامن .

40. مردان، نجم الدين علي ، 1989م، النمو اللغوي وتطويره في مرحلة الطفولة المبكرة - مكتبة الفلاح للنشر والتوزيع.

42. ناصر ، ابراهيم ناصر ، 2004 م ، التنشئة الاجتماعية ، الأردن ، عمان دار النشر والتوزيع .

#### الرسائل الجامعية :

43. أحمد ، كوثر بشير ، 2008 م ، مهارات التوجيه والارشاد المستخدمة في تعديل سلوك الاطفال من قبل مشرفات رياض الاطفال - كلية التربية ماجستير جامعة امدرمان الاسلامية .

44. أزرق ، حامد حاج أزرق ، 1999م ، أثر التوجيه التربوي على الارتقاء بالأداء المهني لمشرفات رياض الاطفال ، كلية التربية ، ماجستير جامعة ام درمان الاسلامية.

45. عبوش ، مريم حسن احمد ، 2004 م ، اتجاهات مشرفات رياض الاطفال نحو برامج التعليم والنشاط وعلاقته ببعض المتغيرات - كلية التربية ، ماجستير جامعة السودان للعلوم والتكنولوجيا .

46. ملهي ، عبد الحفيظ عبد المكرم ، 2012 م ، دور اللعب في التنشئة الاجتماعية بمرحلتى الطفولة المتوسطة والمتأخرة في ضوء متغيرات النظام الاجتماعي والاتصال وبعض عناصر التفاعل الاجتماعي - دكتوراه ، جامعة ام درمان الاسلامية.

## المجلات والدوريات

47. الجرواني ، المشرفي ، هالة ابراهيم ، انشراح ابراهيم المشرفي ، نحو خبرات ارشادية افضل للعمل مع الاطفال ، مجلة كلية التربية .
48. دفع الله ، ميرغني ، 1974م شخصية تربوية ، مجلة التوثيق التربوي ع31 ، وزارة التربية والتعليم.
49. قطامي ؛ برهوم ، نايفة قطامي ، محمد برهوم ، 1998م.
50. نمر ؛ السنوسي ، احمد محمد علي نمر ، الفاتح السنوسي ، 1980م نحو آفاق جديدة لرياض الاطفال ، مجلة التوثيق التربوي ، وزارة التربية والتعليم -الخرطوم.
- المواقع الالكترونية :
51. الطاهر ، الحسيني الطاهر ، 2011م ، الشروط الاساسية في دار الروضة .  
[http:// www.azwak.org.com](http://www.azwak.org.com)
52. شحاته ، إيهاب شحاته 2014م ، أهل الحديث.  
<http://www.ahlalhadeeth.com>
53. عبدالله ، منى محمود محمد ، 2010م نشأة رياض الاطفال وتطوها جامعة أم القرى .  
[http:// www. uqu. Edu.sa.](http://www.uqu.edu.sa)
54. الحسين ، فارس الشيخ ، 2005م ، أهداف التنشئة الاجتماعية .  
[http:// www.ibtesamh.com](http://www.ibtesamh.com)

الملاحق

خطاب تحكيم

آراء الخبراء

الأستاذ. الدكتور:.....

تقوم الباحثة بدراسة بعنوان : (دور البرامج التعليمية برياض الاطفال في التنشئة

الاجتماعية من وجهة نظر المشرفات بمحلية كسلا)

ونظراً لما تتمتعون به من الخبرة والاطلاع في هذا الميدان ، تضع هذه الاستبانة بين

أيديكم للتعرف على وجهة نظركم في فقرات الاستبانة من حيث صياغتها أو مدى

صلاحيتها وما ترونه مناسباً في تعديل أو إضافة أو حذف أي فقرات اخرى .

الباحثة

## استبانة البرامج التعليمية قبل التعديل

### البرامج التعليمية

لا يحدث	أحياناً	دائماً	العبارة
			1- تكامل الخبرات في البرنامج التعليمي في التعليم قبل المدرسي يدعم التنشئة الاجتماعية للطفل.
			2- برنامج الاركان التعليمية في رياض الاطفال يساعد في التنشئة الاجتماعية للطفل.
			3- البرنامج التعليمي في رياض الاطفال يوازن بين العمل الفردي والجماعي للاطفال.
			4- البرامج الاثرية تدعم التنشئة الاجتماعية للطفل.
			5- من خلال البرنامج اليومي في رياض الاطفال يمكن تنمية التنشئة الاجتماعية للطفل
			6- فترة الطابور الصباحي من أهم فترات البرنامج اليومي في رياض الاطفال لتنمية التنشئة الاجتماعية
			7- برنامج الوحدات التعليمية ينمي التنشئة الاجتماعية للطفل.
			8- ركن التعايش الاجتماعي في برنامج الاركان التعليمية ينمي التنشئة الاجتماعية.

## المشرفة

العبارة	دائماً	أحياناً	لا يحدث
1- أستطيع إقترح أنشطة لتنمية التنشئة الاجتماعية للطفل.			
2- أستطيع تصميم أنشطة لتنمية التنشئة الاجتماعية للطفل.			
3- أستطيع التنشئة الاجتماعية في المجموعة التي أشرف عليها.			
4- التنمية المهنية للمشرفة تنمي التنشئة الاجتماعية لدى مجموعة الاطفال .			
5- إتباعي لأسلوب الحوار يدعم التنشئة الاجتماعية لدى الطفل .			
6- إلمامي بالخصائص النمائية لطفل الروضة تساعدني في تنمية التنشئة الاجتماعية للطفل.			
7- أروي قصصاً تعليمية تكسب الاطفال قيماً اجتماعية تساعد في تنشئة الطفل اجتماعياً.			
8- مشاركتي في الالعاب الجماعية تنمي التنشئة الاجتماعية للطفل.			

## الانشطة

العبارة	دائماً	أحياناً	لا يحدث
1- اللعب من أهم الانشطة التي تفعل التنشئة الاجتماعية للطفل .			
2- الانشطة الجماعية في رياض الاطفال تنمي التنشئة			

			الاجتماعية للطفل.
			3- الاسلوب القصصي الموجه ينمي التنشئة الاجتماعية للطفل.
			4- الرسم الحر عند الاطفال يوضح التنشئة الاجتماعية للطفل.
			5- أنشطة المتاهة تساعد في التنشئة الاجتماعية للطفل .
			6- أنشطة الزيارات والرحلات تنمي التنشئة الاجتماعية للطفل.
			7- التمثيل والدراما (لعب الدور) ينمي التنشئة الاجتماعية للطفل.
			8- إتاحة الفرصة للأطفال في المشاركة لإختيار الأنشطة يساعد في تنشئة الطفل إجتماعياً .

## استبانة البرامج التعليمية بعد التعديل النهائي

جامعة السودان للعلوم والتكنولوجيا

كلية الدراسات العليا

كلية التربية : قسم علم النفس التربوي

تقوم الباحثة بدراسة بعنوان :

( دور البرامج التعليمية برياض الأطفال في التنشئة الاجتماعية من وجهة نظر

المشرفات بمحلية كسلا)

وهذه الاستبانة موجهة لمديرات ومشرفات رياض الاطفال ، يرجى قراءة كل عبارة

بدقة ووضع علامة (√) تحت البديل الذي يعبر عن وجهة نظرك.

البيانات الشخصية :

1- المؤهل العلمي :

ثانوي ( ) دبلوم وسيط ( )

جامعي ( ) فوق جامعي ( )

2- التخصص:

تربية ( ) علم نفس ( )

علم اجتماع ( ) علوم أخرى ( ) تدريب ( )

3- سنوات الخبرة في العمل برياض الاطفال ( )

من 1-5 سنوات ( ) من 6-10 سنوات ( )

من 11-15 سنة ( ) أكثر من 15- سنة ( )



الرقم	العبرة	دائما	أحيانا	لا يحدث
1.	تكامل الخبرات في البرنامج التعليمي في التعليم قبل المدرسي يدعم التنشئة الاجتماعية للطفل			
2.	برنامج الاركاز التعليمية في رياض الاطفال يساعد في التنشئة الاجتماعية للطفل.			
3.	برنامج الاركاز التعليمية في رياض الاطفال يوازن بين العمل الفردي والجماعي للاطفال.			
4.	البرامج الاثرانية تدعم التنشئة الاجتماعية للطفل			
5.	من خلال البرنامج اليومي في رياض الاطفال يمكن تنمية التنشئة الاجتماعية للطفل			
6.	فترة (الطابور)النشاط الصباحي من أهم فترات البرنامج اليومي في رياض الاطفال لتنمية التنشئة الاجتماعية.			
7.	برنامج الوحدات التعليمية ينمي التنشئة الاجتماعية للطفل			
8.	ركن التعايش الاجتماعي(الاسري)في برنامج الاركاز التعليمية ينمي التنشئة الاجتماعية للطفل			
9.	أستطيع إقتراح أنشطة لتنمية التنشئة الاجتماعية			
10.	أستطيع تصميم أنشطة لتنمية التنشئة الاجتماعية للطفل			

			11. أستطيع تنمية التنشئة الاجتماعية في المجموعة التي أشرف عليها
			12. التنمية المهنية للمشرفة تنمي التنشئة الاجتماعية لدى مجموعة الاطفال
			13. إتباعي لاسلوب الحوار يدعم التنشئة الاجتماعية لدى الطفل
			14. إلمامي بالخصائص النمائية لطفل الروضة تساعدني في تنمية التنشئة الاجتماعية
			15. أروي قصصاً تعليمية تكسب الاطفال قيماً اجتماعية تساعد في تنشئة الطفل اجتماعياً
			16. مشاركتي في الالعاب الجماعية تنمي التنشئة الاجتماعية للطفل
			17. اللعب من أهم الانشطة التي تفعل التنشئة الاجتماعية للطفل.
			18. الانشطة الجماعية في رياض الاطفال تنمي التنشئة الاجتماعية للطفل
			19. الاسلوب القصصي الموجه ينمي التنشئة الاجتماعية للطفل.
			20. الرسم الحر عند الاطفال يوضح التنشئة الاجتماعية للطفل
			21. أنشطة المتاهة تساعد في التنشئة الاجتماعية للطفل
			22. أنشطة الزيارات والرحلات تنمي التنشئة الاجتماعية

			للطفل	
			التمثيل والدراما (لعب الدور) ينمي التنشئة الاجتماعية للطفل	.23
			إتاحة الفرصة للاطفال في المشاركة لإختيار الانشطة يساعد في تنشئة الطفل إجتماعياً	.24

### قائمة بأسماء المحكمين

الرقم	الاستاذ المحكم	الوظيفة	الجامعة
1.	نجدة محمد عبدالرحيم	أستاذ مشارك	كلية التربية_جامعة السودان للعلوم والتكنولوجيا
2.	سيد محمد علي الحوري	استاذ مشارك	كلية التربية_جامعة الزعيم الازهري
3.	أمل بدري النور	أستاذ مشارك	كلية التربية_جامعة الزعيم الازهري
4.	اخلاص حسن عشرية	أستاذ مساعد	كلية التربية_جامعة الخرطوم
5.	صديق محمد أحمد	استاذ مساعد	كلية الآداب_النيلين
6.	الصادق ادم وادي	أستاذ مساعد	كلية التربية_جامعة ام درمان الاسلامية
7.	اقبال حسن الشاذلي	استاذ مساعد	كلية التربية_ام درمان الاسلامية