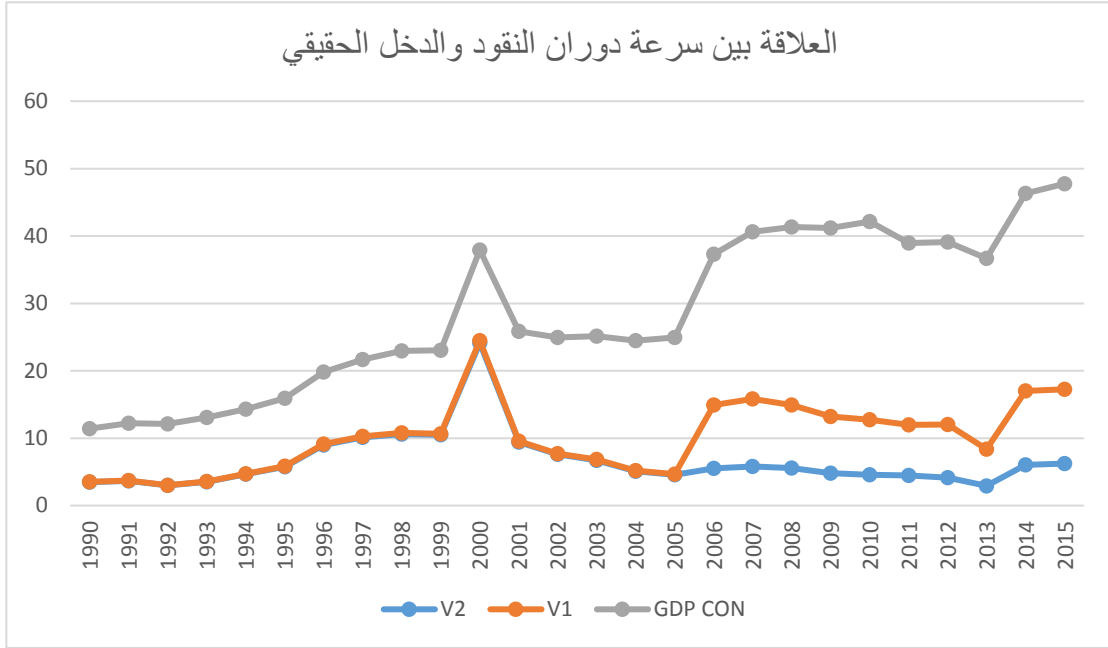


1.2.3 العلاقة بين سرعة دوران النقود والدخل الحقيقي :

الشكل رقم (1)

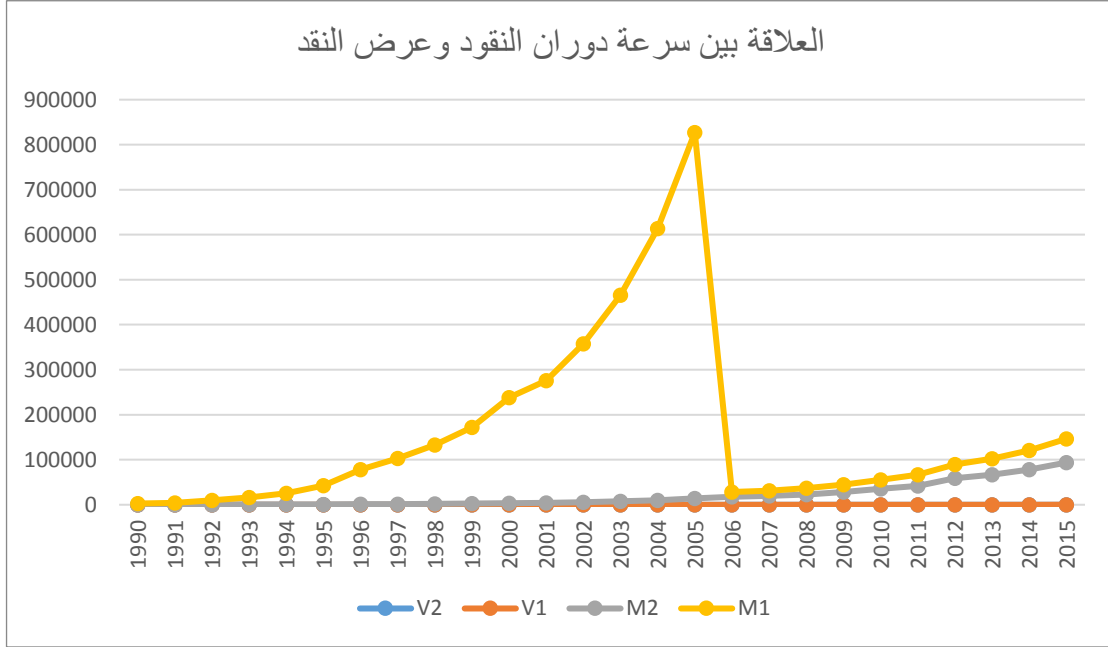


المصدر : إعداد الباحث بالاعتماد على بيانات بنك السودان المركزي للأعوام (1990-2015)

يلاحظ من الشكل رقم (1) أعلاه أن الدخل الحقيقي ممثل بالنتاج المحلي الإجمالي بالأسعار الثابتة ،خلال الفترة من 1990 - 2015 ذو علاقة موجبة مع سرعة دوران النقود كما يبين لنا الشكل رقم (1) حيث الناتج المحلي الإجمالي و سرعة دوران النقود بالمفهوم الواسع وسرعة دوران النقود بالمفهوم الضيق يسيران على نفس الاتجاه على طول الفترة موضع الدراسة ، و هذا ناتج من العلاقة المباشرة بينها التي جاء بها النظرية الاقتصادية بين هذه المتغيرات .

2.2.3 العلاقة بين سرعة دوران النقود وعرض النقود:

الشكل رقم (2)

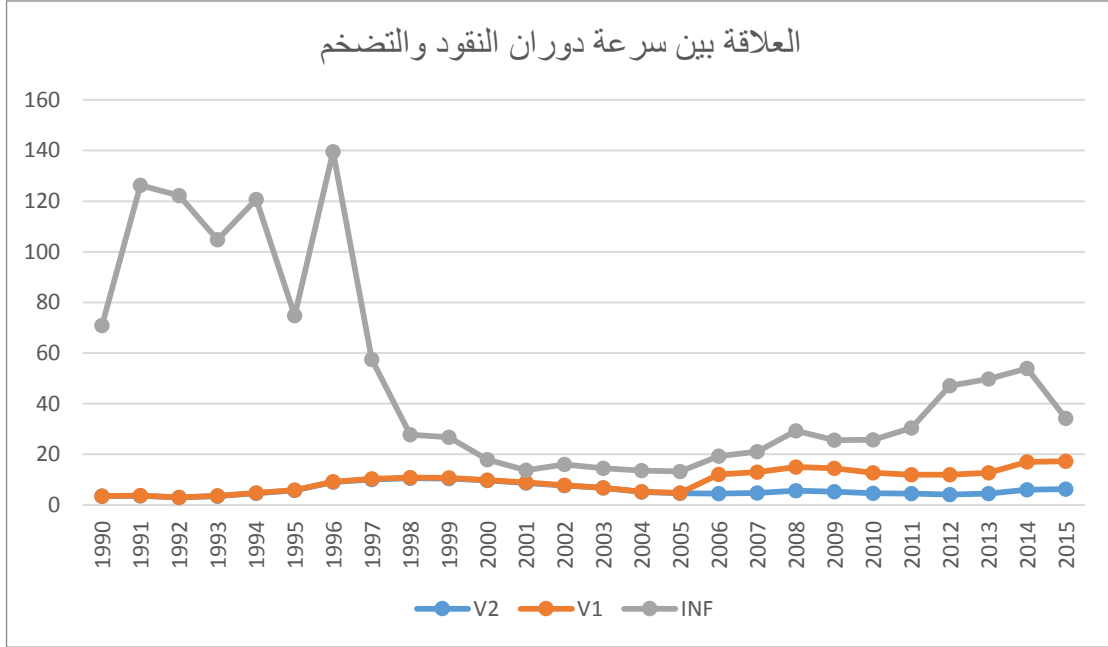


المصدر : إعداد الباحث بالاعتماد على بيانات بنك السودان المركزي للأعوام (1990 - 2015)

يلاحظ من الشكل أعلاه أن العلاقة بين سرعة دوران النقود وعرض النقود في السودان علاقة سالبة خلال الفترة من 1990 - 2015 كما يبين لنا الشكل رقم (2) .

3.2.3 العلاقة بين سرعة دوران النقود ومعدل التضخم:

الشكل رقم (3)

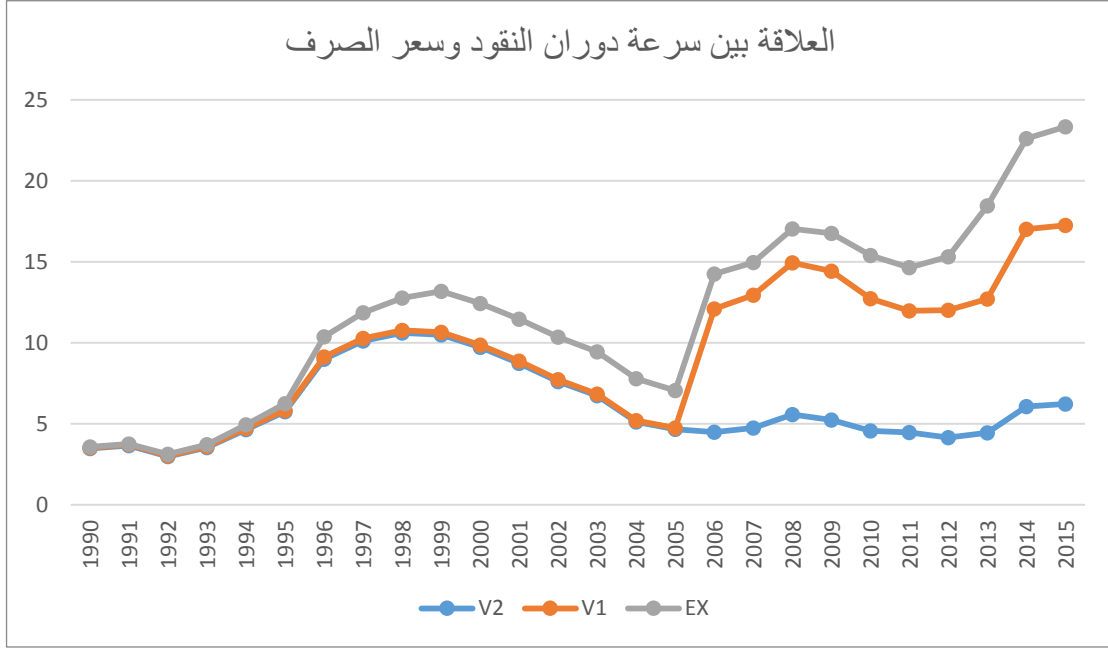


المصدر : إعداد الباحث بالإعتماد على بيانات بنك السودان المركزي للأعوام (1990-2015)

تعتبر العلاقة بين سرعة دوران النقود ومعدل التضخم ممثل بالمستوى العام للأسعار في السودان علاقة عكسية خلال الفترة من 1990 - 2015 على الرغم من وجود بعض الطفرات في سرعة دوران النقود بالمفهوم الواسع والضيق في الفترة من عام 2000 ، و ذلك بسبب الازمات الاقتصادية وبعض السياسات النقدية من قبل الجهاز المصرفي في الدولة ، وهذه العلاقة العكسية تتعارض مع النظرية الاقتصادية ، ويرجع السبب في ذلك الى سلوك المواطن السوداني بزيادة طلبهم على النقود بغرض تسوية معاملاتهم والذي يؤدي إلى إرتفاع المستوى العام للأسعار مما يتسبب في انخفاض سرعة دوران النقود ، كما يبين لنا الشكل رقم (3) .

4.2.3 العلاقة بين سرعة دوران النقود وسعر الصرف

الشكل رقم (4)

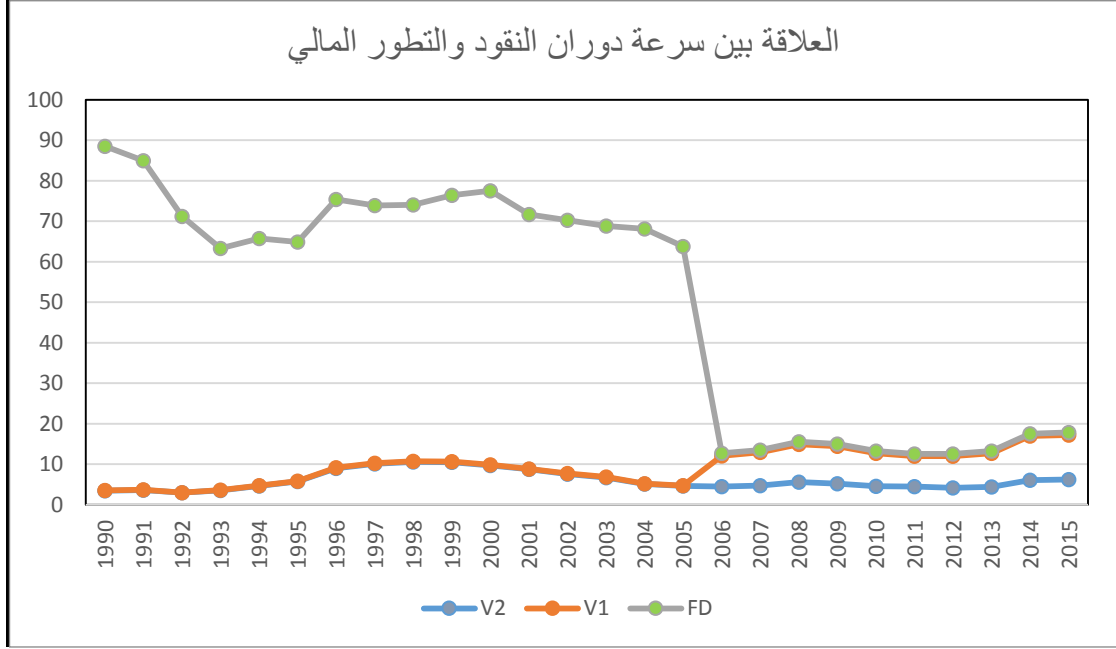


المصدر : إعداد الباحث بالاعتماد على بيانات بنك السودان المركزي للأعوام (1990 - 2015)

إن العلاقة بين سعر صرف الدولار مقابل الجنية السوداني EX وسرعة دوران النقود بالمفهوم الضيق V1 وسرعة دوران النقود بالمفهوم الواسع V2 خلال الفترة من 1990 - 2015 علاقة طردية وهذا ما جاء به النظرية الاقتصادية وفيه نلاحظ أن ارتفاع سعر صرف الدولار مقابل الجنية السوداني يؤكد انخفاض سعر صرف العملة المحلية مقابل الدولار مما يؤدي إلى انخفاض قيمة العملة المحلية والذي بدوره يقوم الأفراد بالتخلص منها كما يبين لنا الشكل رقم (4)

5.2.3 العلاقة بين سرعة دوران النقود والتطور المالي

الشكل رقم (5)



المصدر : إعداد الباحث بالإعتماد على بيانات بنك السودان المركزي للأعوام (1990 - 2015)

يلاحظ من الشكل أعلاه أن العلاقة بين التطور المالي وسرعة دوران النقود بالمفهوم الواسع V1 ، وسرعة دوران النقود بالمفهوم الضيق V2 خلال الفترة من 1990 - 2015 علاقة طردية موجبة ، وهذا ما جاء به النظرية الاقتصادية ، من خلال الشكل يتبين لنا أن منحى التطور المالي يميل الى الاستقرار مقابل كل من سرعة دوران النقود بالمفهوم الواسع ، وسرعة دوران النقود بالمفهوم الضيق في السودان ، في الفترة من عام 1990 الى العام 2004 حيث بدأ التطور المالي بالإنخفاض نتيجة للتغير بعض المؤشرات الاقتصادية ، الى أن التطور المالي كان شبه مستقر من العام 2005 حتى العام 2015 ، بالرغم من أن الفترة شهدت الكثير من التغيرات التي ربما أدت الى الكثير من التغيرات في المؤشرات الاقتصادية دون التطور المالي كما يبين لنا الشكل رقم (5) .