

الباب الرابع
مناقشة وتحليل وتفسير النتائج
Results Discussion

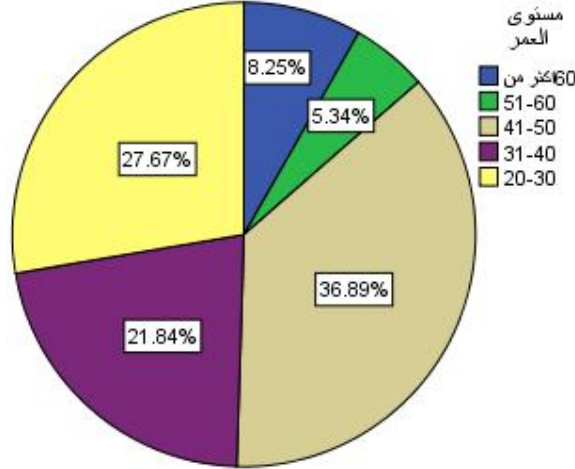
الباب الرابع
مناقشة وتحليل وتفسير النتائج
الفصل الأول

(1-4) التوزيع التكراري والنسبة المئوية للخصائص الشخصية والاجتماعية والاقتصادية والاتصالية واتجاهات وأراء المبحوثين الذين تم إجراء الدراسة عليهم جدول رقم (1-1-4) التوزيع التكراري والنسبة المئوية لعمر المبحوثين :

النسبة المئوية	التكرار	العمر بالسنة
%27.7	57	20-30
%21.8	45	31-40
%36.9	76	41-50
%5.3	11	51-60
%8.3	17	أكثر من 60
%100.0	206	المجموع

المصدر (المسح الميداني 2014م)

الشكل رقم (1-1-4) يوضح عمر المبحوثين :



جدول رقم (2-1-4) يبين متوسط عمر المبحوثين :

متوسط عمر المبحوثين	الحد الأدنى	الحد الأقصى	عدد المبحوثين
37.8	20	63	206

المصدر (التحليل الإحصائي 2015م)

تشير نتائج الأبحاث التي أجريت في دراسة أثر العمر على عملية تبني الأفكار والأساليب الحديثة أن المزارعين المتقدمين في العمر أقل ميلاً لتقبل وتبني الأفكار الحديثة وان أكبر معدل لتقبل وتبني الأفكار والأساليب الحديثة هم الشباب ومتوسطي الأعمار .

وقد أظهرت نتائج الجدول رقم (2-1-4) أن نسبة 86.4% من المبحوثين أعمارهم بين (20 – 50 سنة) وهي عمر عادة ما يكون بها تقبل وتبني للاستخدام الموصى به للمبيدات كبير . كما أظهرت نتائج هذا الجدول أن نسبة 13.6% فقط من المبحوثين أعمارهم أكثر من 51 سنة .

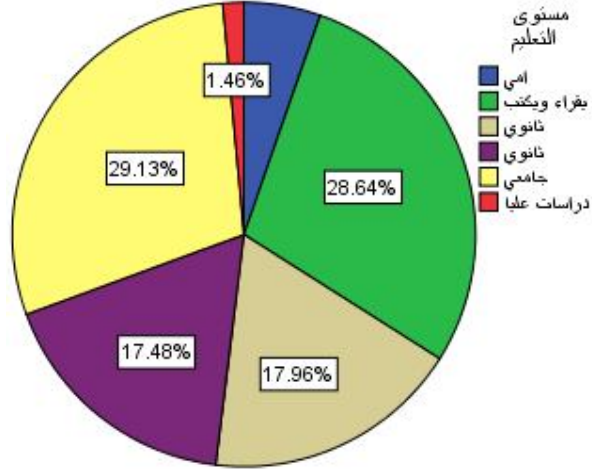
كما أشار جدول رقم (2-1-4) أن متوسط أعمار المبحوثين هو 37.8 سنة وهو عمر الشباب ، وهذه النتيجة تزيد من تقبل وتبني الأفكار الجديدة (الاستخدام الموصى به للمبيدات) .

جدول رقم (3-1-4) التوزيع التكراري والنسبة المئوية للمستوى التعليمي للمبحوثين :

النسبة المئوية	التكرار	المستوى التعليمي
5.3%	11	أمي
28.6%	59	يقرا ويكتب
18.0%	37	أساسي
17.5%	36	ثانوي
29.1%	60	جامعي
1.5%	3	دراسات عليا
100.0%	206	المجموع

المصدر (المسح الميداني 2014م)

الشكل رقم (2-1-4) يوضح المستوى التعليمي للمبحوثين :



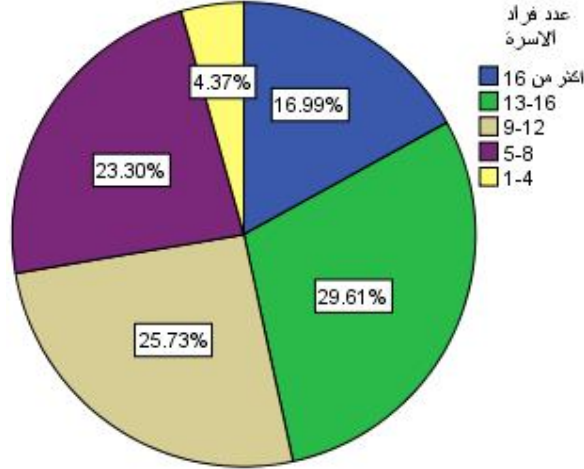
وجد أن معدل التبني يزيد بزيادة المستويات التعليمية ، فالمزارع المتعلم أسرع في الاستجابة من المزارع الأمي وأكثر استعداداً لتقبل وتبني الأفكار والأساليب الزراعية الحديثة . وتشير نتائج الجدول رقم (3-1-4) أن نسبة 5.3% من المبحوثين أميين ، وان نسبة 28.6% من المبحوثين يعرفون القراءة والكتابة ، وان نسبة 66.1% من المبحوثين تعليمهم ما بين التعليم الأساسي والثانوي والجامعي وفوق الجامعي وهذه نسبة مقبولة من مستوى التعليم تؤدي الى زيادة نسبة التبني للمبحوثين ، وبالتالي ارتفاع مقدار تبني الاستخدام الموصى به للمبيدات لان هناك علاقة طردية بين مستوى التعليم والتبني حسب نتائج دراسة (Binduki Baullo2008).

جدول رقم (4-1-4) التوزيع التكراري والنسبة المئوية لعدد أفراد الأسرة للمبحوثين :

مدى عدد أفراد الأسرة	التكرار	النسبة المئوية
1-4	9	4.4%
5-8	48	23.3%
9-12	53	25.7%
13-16	61	29.6%
أكثر من 16	35	17.0%
المجموع	206	100.0%

المصدر (المسح الميداني 2014م)

الشكل رقم (3-1-4) يوضح عدد أفراد الأسرة للمبحوثين



جدول رقم (4-1-5) يبين متوسط عدد أفراد الأسرة للمبحوثين:

متوسط عدد أفراد الأسرة	الحد الأقصى	الحد الأدنى	عدد المبحوثين
11.2	21	2	206

المصدر (التحليل الإحصائي 2015م)

ذكرت العديد من الدراسات ان هنالك علاقة عكسية بين حجم الأسرة وعملية التبني للأفكار والأساليب الحديثة ومن هذه الدراسات دراسة (لدقوقة 2013م) العوامل المؤثرة على تبني مزارعين القمح لتقنية الري الحديث في محافظة الحسكة – سوريا ان المتغير المستقل لعدد أفراد الأسرة من المتغيرات ذات التأثير السلبي في أرجح حدوث التبني.

وتشير نتائج الجدول رقم (4-1-4) أن نسبة 4.4% من المبحوثين يتراوح عدد أفرادهم من (1-4) فرد ، وان نسبة 49% من المبحوثين تتراوح عدد أفراد أسرهم بين (5-12) فرد ، وان نسبة 29.6% من المبحوثين عدد أفراد أسرهم بين (6-13) فرد ، وان نسبة 17% من المبحوثين عدد أفراد أسرهم أكثر من 16 فرد .

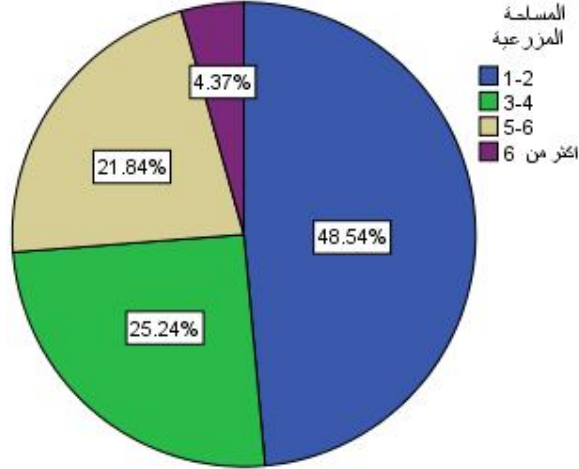
ويشير جدول رقم (4-1-5) أن متوسط عدد أفراد الأسرة هو 11.2 فرد وهذه النتيجة تشير الى كبر حجم أسرة المبحوثين وبالتالي انخفاض مقدار تبنيهم للأفكار والأساليب الحديثة .

جدول رقم (4-1-6) التوزيع التكراري والنسبة المئوية للمبحوثين حسب المساحة المزروعة :

النسبة المئوية	التكرار	المساحة المزروعة بالهكتار
48.5%	100	1-2
25.2%	52	3-4
21.8%	45	5-6
4.4%	9	أكثر من 6
100.0%	206	المجموع

المصدر (المسح الميداني 2014م)

الشكل رقم (4-1-4) يوضح المساحة المزروعة بالهكتار للمبحوثين



جدول رقم (7-1-4) يبين متوسط المساحة المزرعة للمبحوثين :

عدد المبحوثين	الحد الأدنى	الحد الأقصى	متوسط المساحة المزرعة بالهكتار
206	1	11	2.84

المصدر (التحليل الإحصائي 2015م)

ذكرت الدراسات السابقة ومنها دراسة (Shideed1995) الى وجود علاقة موجبة (كلما زاد مساحة المزرعة كلما زاد تبني الأفكار والأساليب الحديثة) بين حجم المزرعة وعملية التبني .

وتشير نتائج الجدول رقم (6-1-4) أن نسبة 73.7% من المبحوثين تتراوح مساحة مزارعهم من 1-4 هكتار ، وان نسبة 21.8% من المبحوثين تتراوح مساحة مزارعهم من 5-6 هكتار ، وان نسبة 4.4% من المبحوثين فقط هم من يمتلكون مساحة مزرعة أكثر من 6 هكتار .

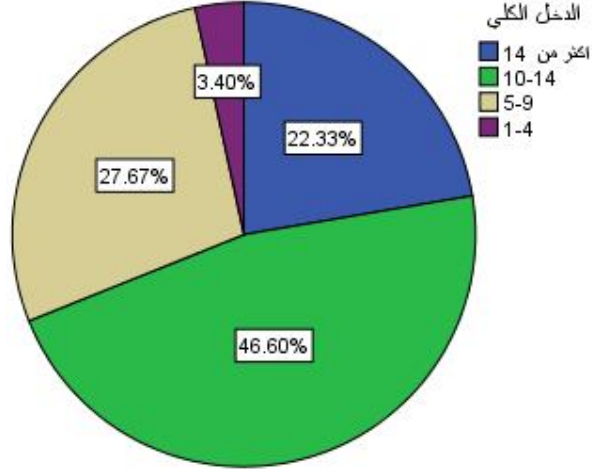
كما أشار جدول رقم (7-1-4) أن متوسط مساحة الحيازة المزرعية هو 2.84 هكتار ، وهي مساحة مزرعية صغيرة . كما ان النسبة الغالبية 73.7% من المبحوثين يملكون مزارع أقل من 4 هكتار وهذا ينعكس سلباً على مقدار التبني للاستخدام الموصى به للمبيدات .

جدول رقم (8-1-4) التوزيع التكراري والنسبة المئوية لدخل المبحوثين من المحاصيل (مائة ألف ريال يمني) :

النسبة المئوية	التكرار	الدخل الكلي
3.4%	7	1-4
27.7%	57	5-9
46.6%	96	10-14
22.3%	46	أكثر من 14
100.0%	206	المجموع

المصدر (المسح الميداني 2014م)

الشكل رقم (5-1-4) يوضح الدخل الكلي للمبحوثين :



جدول رقم (4-1-9) يبين متوسط الدخل الكلي للمبحوثين :

عدد المبحوثين	الحد الأدنى	الحد الأقصى	متوسط الدخل الكلي بالريال اليمني
206	1.5	21	10.89

المصدر (التحليل الإحصائي 2015م)

يهيئ الدخل المرتفع فرصة كبيرة للمزارع لتبني الأفكار والأساليب الحديثة ، وذلك لإمكانية الحصول على تلك المعلومات ووسائل تنفيذها من ناحية وتلافي الأخطار التي قد تنجم عن فشل تلك الخبرات من ناحية أخرى . لان كثير ما يعتقد المزارع بأن الأقدام على أسلوب جديد فيه مخاطر غير مأمون العواقب . وقد وجد للكثير من الدراسات في هذا المجال بأن هناك علاقة ايجابية بين زيادة دخل المزارع وبين تبنيه للأفكار والأساليب الحديثة .

وقد أشار الجدول رقم (4-1-8) ان نسبة 3.4% من المبحوثين دخلهم الكلي للموسم الزراعي 100 ألف ريال الى 400 ألف ريال ، وان نسبة 27.7% دخلهم ما بين 500 ألف ريال الى 900 ألف ريال ، وان نسبة 46.6% دخلهم ما بين مليون ريال الى مليون وأربع مائه ألف ريال . كما ان نسبة 22.3% من المبحوثين دخلهم أكثر من مليون وأربع مائه ألف ريال يمني .

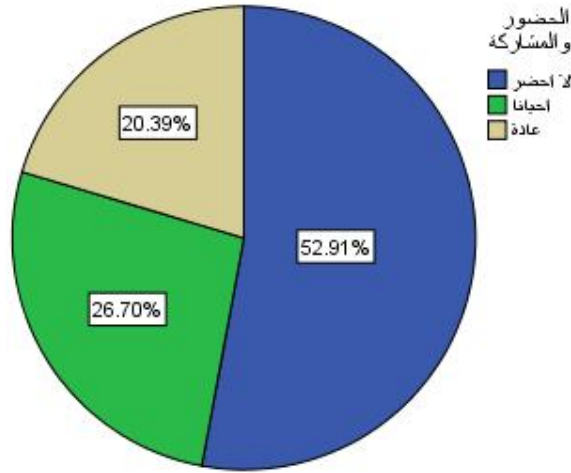
كما أشار الجدول رقم (4-1-9) ان متوسط الدخل الكلي للمبحوثين هو 1089000 ريال (مليون وتسعه وثمانون ألف ريال) في الموسم ، وهذه نتيجة مقبولة وتساعد في زيادة مقدار التبني للأفكار والأساليب الحديثة كما ذكر (Chebil 2009) ان الدخل له علاقة ارتباطيه ايجابية معنوية مع تبني المزارعين لزراعة واستخدام تقانه الأعلاف .

جدول رقم (4-1-10) التوزيع التكراري والنسبة المئوية للمبحوثين الذين حضروا وشاركوا في الاجتماعات الإرشادية :

النسبة المئوية	التكرار	الحضور والمشاركة
-	-	انمأ
-	-	اغلب الأوقات
20.4%	42	عادة
26.7%	55	أحيانا
52.9%	109	لا احضر
100.0%	206	المجموع

المصدر (المسح الميداني 2014م)

الشكل رقم (4-1-6) يوضح الحضور والمشاركة في الاجتماعات للمبحوثين



كلما زادت المشاركة والحضور في الاجتماعات الإرشادية حول الأفكار والأساليب المستحدثات الحديثة كلما زاد تبنيها .

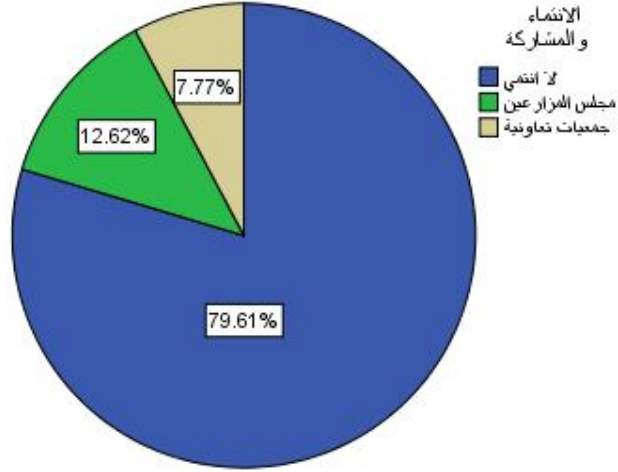
أشار الجدول رقم (4-1-10) ان نسبة 52.9% من المبحوثين لا يشاركون او حضروا اجتماعات إرشادية عن استخدام المبيدات . وان نسبة 48.1% من المبحوثين شاركوا او حضروا اجتماعات إرشادية عن استخدام المبيدات في العادة و احيانا . وهذه النتيجة تؤدي الى ضعف حصول المبحوثين على المعلومات والتوصيات وتبادل الخبرات من تلك المشاركة والحضور للاجتماعات وبالتالي ضعف تبنيهم للاستخدام الموصى به للمبيدات .

جدول رقم (4-1-11) التوزيع التكراري والنسبة المئوية للمبحوثين للعضوية والمشاركة في المنظمات الاجتماعية والسياسية الزراعية والاقتصادية :

النسبة المئوية	التكرار	العضوية والمشاركة في المنظمات
-	-	اللجان الشعبية
-	-	جمعية اتحاد المزارعين
7.8%	16	جمعيات تعاونية
12.6%	26	مجلس المزارعين
-	-	جمعيات أخرى
79.6%	164	لا انتمي
100.0%	206	المجموع

المصدر (المسح الميداني 2014م)

الشكل رقم (7-1-4) يوضح العضوية والمشاركة في المنظمات الاجتماعية والسياسية الزراعية والاقتصادية



لقد وجد (Jera and Ajayi 2008) أن هناك علاقة ايجابية بين عضوية الفرد ومشاركته الفعالة في أنشطة المنظمات الاجتماعية والسياسية الزراعية والاقتصادية وبين تبنيه للأفكار والأساليب الزراعية الجديدة ، وذلك للدور الفعال الذي تقوم به المنظمات في تطوير المجتمعات الريفية . والذي يعتبر عاملاً مشجعاً لتبني الأفكار الجديدة من خلال هذه المنظمات ، وله تأثير كبير على استجابة وتبنيه للأفكار والأساليب الزراعية الجديدة .

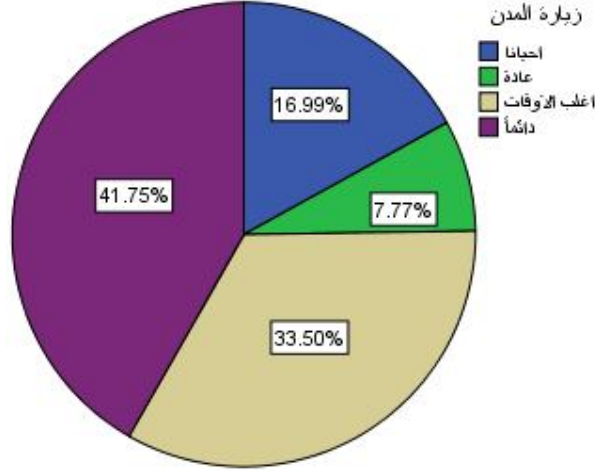
وقد أظهرت نتائج الجدول رقم (11-1-4) الى أن نسبة 20.4 % فقط من المبحوثين هم من ينتموا الى المنظمات الاجتماعية . فيما أشارت نتائج هذا الجدول الى أن نسبة 79.6 % من المبحوثين لا ينتموا إلى أي من المنظمات الاجتماعية والسياسية الزراعية والاقتصادية ، وهي نسبة كبيرة وهذا مؤشر الى ضعف المشاركة الاجتماعية في المنظمات من قبل المبحوثين ، وبالتالي فإن هذا يقلل من مقدراتهم لتبني وتقبل الأفكار والأساليب الحديثة .

جدول رقم (12-1-4) التوزيع التكراري والنسبة المئوية للمبحوثين الذين زاروا المدن كمؤشر للانفتاح الحضاري :

معالم الانفتاح الحضاري	التكرار	النسبة المئوية
،انماً	86	41.7%
اغلب الأوقات	69	33.5%
عادة	16	7.8%
أحيانا	35	17.0%
لا	-	-
المجموع	206	100.0%

المصدر (المسح الميداني 2014م)

الشكل رقم (8-1-4) يوضح المبحوثين الذين يزوروا المدن



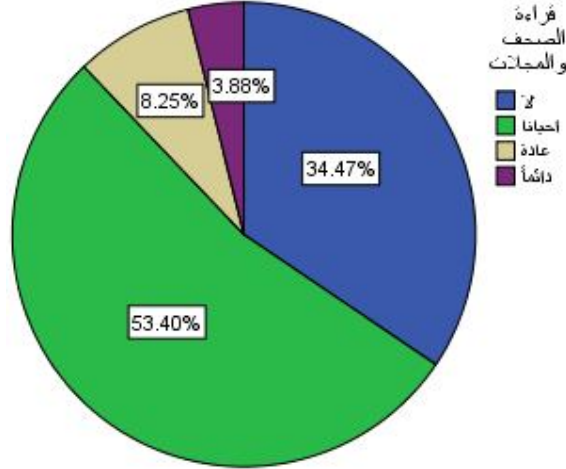
أوضحت العديد من الدراسات التي أجريت على علاقة الانفتاح الحضاري والتبني للأفكار والأساليب الجديدة أن هناك علاقة معنوية موجبة بين الانفتاح بكل معالمه ومن بينها التنقل بين المدن - زيارة المدن - وتبني الأفكار والأساليب الجديدة . فالأفراد ذو الانفتاح المرتفع من أوائل فئات التبني . وقد أشارت نتائج الجدول رقم (4-1-12) أن نسبة 75.2% من المبحوثين زاروا المدن (عواصم المحافظات) دائماً وفي اغلب الأوقات ، وان نسبة 24.8% من المبحوثين زروا المدن عادة و احياناً . ومن النتائج السابقة بهذا الجدول يتضح ان الانفتاح الحضاري للمبحوثين يعتبر جيد جداً ، مما يجعلهم مهينون لتبني وتقبل الأفكار والأساليب الجديدة (يزيد من تبنيهم للاستخدام الموصى به للمبيدات) .

جدول رقم (4-1-13) التوزيع التكراري والنسبة المئوية للمبحوثين الذين قرؤوا الصحف والمجلات كمؤشر للانفتاح الحضاري :

النسبة المئوية	التكرار	معالم الانفتاح الحضاري	قراءه الصحف والمجلات
3.9%	8	.انماً	
-	-	اغلب الأوقات	
8.3%	17	عادة	
53.4%	110	أحياناً	
34.5%	71	لا أقراء	
100.0%	206	المجموع	

المصدر (المسح الميداني 2014م)

الشكل رقم (4-1-9) يوضح قراءة الصحف والمجلات للمبحوثين



أوضحت العديد من الدراسات التي أجريت على علاقة الانفتاح الحضاري والتبني للأفكار والأساليب الجديدة أن هناك علاقة معنوية موجبة بين الانفتاح بكل معالمه ومن بينها قراءة الصحف والمجلات وتبني الأفكار والأساليب الجديدة . فالأفراد ذو الانفتاح المرتفع من أوائل فئات التبني . أظهرت نتائج الجدول رقم (4-1-13) أن نسبة 3.9 % من المبحوثين هم من قرؤوا الصحف والمجلات بشكل دائم ، وان نسبة 61.7 % من المبحوثين قرؤوا الصحف والمجلات في العادة وأحياناً ، وان نسبة 34.5 % من المبحوثين لا يقرؤوا الصحف والمجلات .

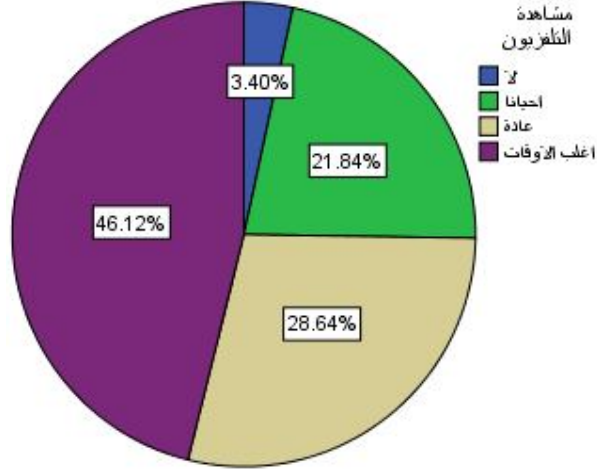
ومن هذه النتائج يتضح ان الانفتاح الحضاري للمبحوثين اقل من المتوسط ، مما يجعلهم في فئة المتبنيين للأغلبية المتأخرة ، مما يؤثر سلباً على حصولهم على الأفكار الجديدة وبالتالي يقلل من تبنيهم للاستخدام الموصى به للمبيدات .

جدول رقم (4-1-14) التوزيع التكراري والنسبة المئوية للمبحوثين الذين شاهدوا التلفزيون كمؤشر للانفتاح الحضاري :

النسبة المئوية	التكرار	معالم الانفتاح الحضاري	مشاهدة التلفزيون
-	-	انماً	
46.1%	95	اغلب الأوقات	
28.6%	59	عادة	
21.8%	45	أحياناً	
3.4%	7	لا أشاهد	
100.0%	206	المجموع	

المصدر (المسح الميداني 2014م)

الشكل رقم (4-1-10) يوضح مشاهدة التلفزيون للمبحوثين



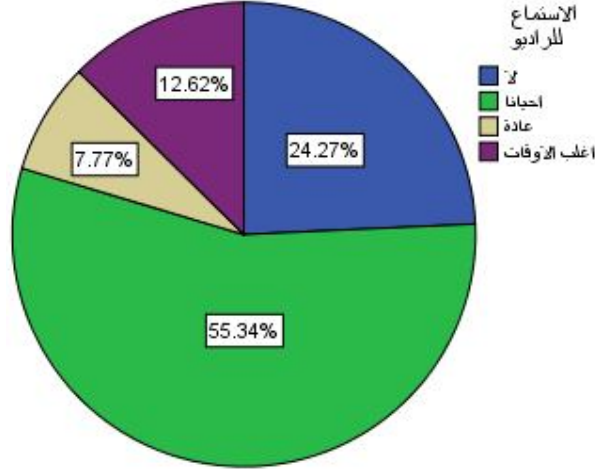
أوضحت العديد من الدراسات التي أجريت على علاقة الانفتاح الحضاري والتبني للأفكار والأساليب الجديدة أن هناك علاقة معنوية موجبة بين الانفتاح بكل معالمه ومن بينها مشاهدة التلفزيون وتبني الأفكار والأساليب الجديدة . فالأفراد ذو الانفتاح المرتفع من أوائل فئات التبني . أشارت نتائج الجدول رقم (4-1-14) ان نسبة 74.7 % من المبحوثين شاهدوا التلفزيون في اغلب الأوقات ، وان نسبة 21.8 % من المبحوثين شاهدوا التلفزيون أحيانا . كما ان نسبة 3.4 % من المبحوثين لا يشاهدوا التلفزيون . ومن هذه النتائج بهذا الجدول يتضح ان الانفتاح الحضاري للمبحوثين متوسط ويجعلهم في فئة الأغلبية المبكرة لتقبل وتبني الأفكار والمستحدثات الجديدة ويكون أثره على المبحوثين لتبني الاستخدام الموصى به للمبيدات مقبول .

جدول رقم (4-1-15) التوزيع التكراري والنسبة المئوية للمبحوثين الذين استمعوا للراديو كمؤشر للانفتاح الحضاري :

النسبة المئوية	التكرار	معالم الانفتاح الحضاري	الاستماع للراديو
-	-	انما	
12.6%	26	اغلب الأوقات	
7.8%	16	عادة	
55.3%	114	أحيانا	
24.3%	50	لا استمع	
100.0%	206	المجموع	

المصدر (المسح الميداني 2014م)

الشكل رقم (4-1-11) يوضح الاستماع الى الراديو للمبحوثين



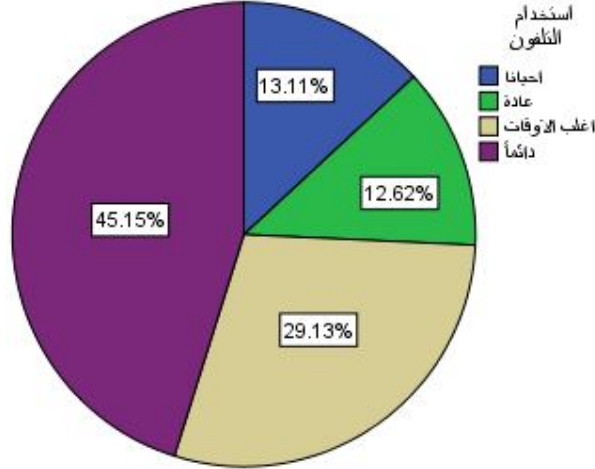
أوضحت العديد من الدراسات التي أجريت على علاقة الانفتاح الحضاري والتبني للأفكار والأساليب الجديدة أن هناك علاقة معنوية موجبة بين الانفتاح بكل معالمه ومن بينها الاستماع للراديو وتبني الأفكار والأساليب الجديدة . فالأفراد ذو الانفتاح المرتفع من أوائل فئات التبني . أشارت نتائج الجدول رقم (4-1-15) ان نسبة 20.4 % من المبحوثين استمعوا للراديو في اغلب الأوقات وعادة ، وان نسبة 55.3 % من المبحوثين استمعوا للراديو احياناً ، كما ان نسبة 24.3 % من المبحوثين لا يستمعوا للراديو .

وعليه ومن خلال هذه النتائج التي أظهرها هذا الجدول يتضح ان الانفتاح الحضاري للمبحوثين اقل من المقبول ، مما يؤثر سلباً على تبني المبحوثين للاستخدام الموصى به للمبيدات .
جدول رقم (4-1-16) التوزيع التكراري والنسبة المئوية للمبحوثين الذين استخدموا التلفون كمؤشر للانفتاح الحضاري :

النسبة المئوية	التكرار	معالم الانفتاح الحضاري	استخدام التلفون
45.1%	93	انمائاً	
29.1%	60	اغلب الأوقات	
12.6%	26	عادة	
13.1%	27	أحياناً	
-	-	لا استخدم	
100.0%	206	المجموع	

المصدر (المسح الميداني 2014م)

الشكل رقم (4-1-12) يوضح استخدام التلفون للمبحوثين



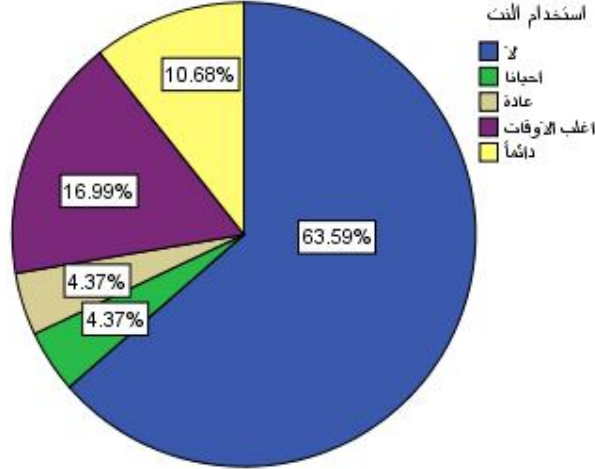
أوضحت العديد من الدراسات التي أجريت على علاقة الانفتاح الحضاري والتبني للأفكار والأساليب الجديدة أن هناك علاقة معنوية موجبة بين الانفتاح بكل معالمه ومن بينها استخدام التليفون وتبني الأفكار والأساليب الجديدة . فالأفراد ذو الانفتاح المرتفع من أوائل فئات التبني. أظهرت نتائج الجدول رقم (4-1-16) ان نسبة 45.1 % من المبحوثين استخدموا التليفون بشكل دائم ، وان نسبة 41.7% استخدموا التليفون في اغلب الأوقات وفي العادة . كما ان نسبة 13.1% من المبحوثين استخدموا التليفون احياناً .

ومن هذه النتائج يتضح ان الانفتاح الحضاري للمبحوثين فوق الجيد مما يؤثر ايجابياً على تقبل وتبني الأفكار المستحدثة ، وعليه فأن ذلك يزيد من تبني المبحوثين للاستخدام الموصى به للمبيدات . جدول رقم (4-1-17) التوزيع التكراري والنسبة المئوية للمبحوثين الذين استخدموا الانترنت كمؤشر للانفتاح الحضاري :

النسبة المئوية	التكرار	معالم الانفتاح الحضاري	استخدام الانترنت
10.7%	22	دائماً	
17.0%	35	اغلب الاوقات	
4.4%	9	عادة	
4.4%	9	أحياناً	
63.6%	131	لا استخدم	
100.0%	206	المجموع	

المصدر (المسح الميداني 2014م)

الشكل رقم (4-1-13) يوضح استخدام الانترنت للمبحوثين



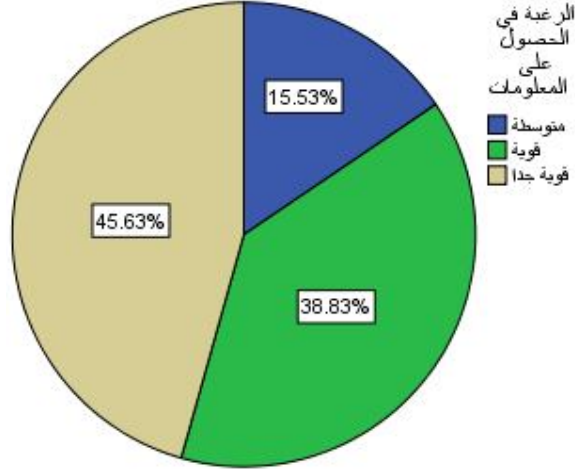
أوضحت العديد من الدراسات التي أجريت على علاقة الانفتاح الحضاري والتبني للأفكار والأساليب الجديدة أن هناك علاقة معنوية موجبة بين الانفتاح بكل معالمه ومن بينها استخدام الانترنت وتبني الأفكار والأساليب الجديدة . فالأفراد ذو الانفتاح المرتفع من أوائل فئات التبني . أظهرت نتائج الجدول رقم (4-1-17) ان نسبة 27.7% من المبحوثين استخدموا الانترنت بشكل دائم وفي اغلب الأوقات . وان نسبة 8.8% من المبحوثين استخدموا الانترنت في العادة و احياناً . كما ان نسبة 63.6% من المبحوثين لا يستخدموا الانترنت . وعليه فإن الانفتاح الحضاري للمبحوثين ضعيف ويؤثر سلباً على تقبل وتبني الأفكار والأساليب الحديثة ، مما يؤدي الى ضعف تبني الاستخدام الموصى به للمبيدات .

جدول رقم (4-1-18) التوزيع التكراري والنسبة المئوية لرغبة المبحوثين للحصول على المعلومات والإرشادات الخاصة باستخدام المبيدات :

النسبة المئوية	التكرار	الاتجاهات ورأي المبحوثين	الرغبة في الحصول علي المعلومات والإرشادات الخاصة بالاستخدام المبيدات
45.6%	94	قوية جداً	
38.8%	80	قوية	
15.5%	32	متوسطه	
-	-	ضعيفة	
-	-	لا توجد رغبة	
100.0%	206	المجموع	

المصدر (المسح الميداني 2014م)

الشكل رقم (4-1-14) يوضح الرغبة المبحوثين للحصول على المعلومات والإرشادات الخاصة باستخدام المبيدات:



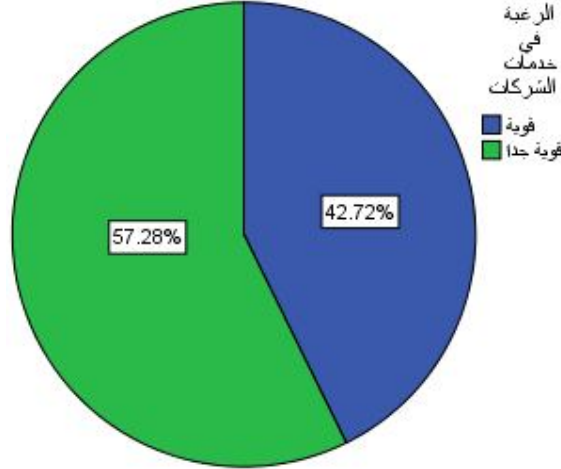
ان اتجاهات أي مجتمع من العناصر الهامة في رفض او قبول الأفكار والأساليب الحديثة . يشير الجدول رقم (4-1-18) ان نسبة 45.6% من المبحوثين لديهم رغبة قوية جداً في الحصول على المعلومات والارشادات الخاصة بالاستخدام للمبيدات . وان نسبة 38.8% من المبحوثين لديهم رغبة قوية في الحصول على المعلومات الخاصة بالاستخدام للمبيدات ، وان نسبة 15.5% من المبحوثين لديهم رغبة متوسطة في الحصول على المعلومات الخاصة بالاستخدام للمبيدات . وهذه نتيجة تزيد من تبنيهم للاستخدام الموصى به للمبيدات .

جدول رقم (4-1-19) التوزيع التكراري والنسبة المئوية لرغبة المبحوثين في الحصول على خدمات الشركات وتجار المبيدات :

النسبة المئوية	التكرار	الاتجاهات ورأي المبحوثين	الرغبة في الحصول علي خدمات شركات وتجار المبيدات
57.3%	118	قوية جداً	
42.7%	88	قوية	
-	-	متوسطه	
-	-	ضعيفة	
-	-	لا توجد رغبة	
100.0%	206	المجموع	

المصدر (المسح الميداني 2014م)

الشكل رقم (4-1-15) يوضح الرغبة المبحوثين للحصول على خدمات شركات وتجار المبيدات:



ان اتجاهات أي مجتمع من العناصر الهامة في رفض او قبول الأفكار والأساليب الحديثة . يشير الجدول رقم (4-1-19) ان نسبة 57.3% من المبحوثين لديهم رغبة قوية جداً في الحصول على خدمات شركات وتجار المبيد . وان نسبة 42.7% من المبحوثين لديهم رغبة قوية في الحصول على خدمات شركات وتجار المبيد ، وهذه نتيجة تزيد من تبنيهم للاستخدام الموصى به للمبيدات .

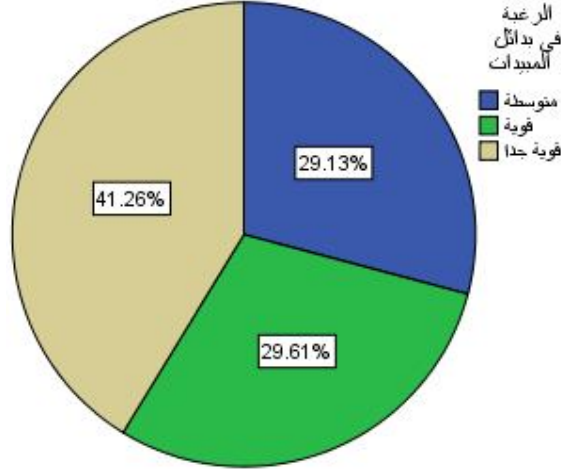
جدول رقم (4-1-20) التوزيع التكراري والنسبة المئوية لرغبة المبحوثين في استخدام المبيدات :

النسبة المئوية	التكرار	الاتجاهات ورأي المبحوثين	الرغبة في استخدام المبيدات
41.3%	85	قوية جداً	
29.6%	61	قوية	
29.1%	60	متوسطه	
-	-	ضعيفة	
-	-	لا توجد رغبة	
100.0%	206	المجموع	

المصدر (المسح الميداني 2014م)

الشكل رقم (4-1-16) يوضح الرغبة المبحوثين في استخدام المبيدات :

رغبة المبحوثين في استخدام المبيدات



ان اتجاهات أي مجتمع من العناصر الهامة في رفض او قبول الأفكار والأساليب الحديثة . يشير الجدول رقم (4-1-20) ان نسبة 41.3% من المبحوثين لديهم رغبة قوية جداً في استخدام للمبيدات . وان نسبة 29.6% من المبحوثين لديهم رغبة قوية استخدام المبيدات، وان نسبة 29.1% من المبحوثين لديهم رغبة متوسطة في استخدام المبيدات . وطالما ولهم رغبة في استخدام المبيدات فأن لهم أيضا رغبة في تجنب مخاطرها ، وهذه نتيجة تزيد من تبنينهم للاستخدام الموصى به للمبيدات .

الباب الرابع

الفصل الثاني

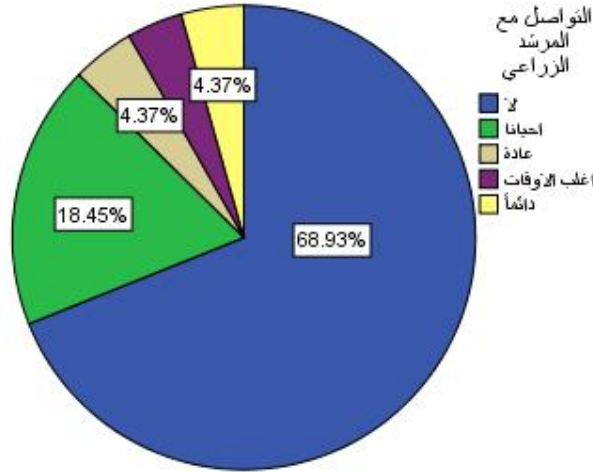
(2-4) التوزيع التكراري والنسبة المئوية لارتباط المبحوثين بمصادر المعلومات والتوصيات لاستخدام المبيدات :

جدول رقم (4-2-1) التوزيع التكراري والنسبة المئوية لارتباط المبحوثين بالمرشد الزراعي احد مصادر المعلومات (قنوات الاتصال) الخاصة بالاستخدام الموصى به للمبيدات :

المنوية النسبة	التكرار	تحديداهم قنوات الاتصال	التواصل مع المرشد الزراعي
4.4%	9	انما	
3.9%	8	اغلب الأوقات	
4.4%	9	عادة	
18.4%	38	أحيانا	
68.9%	142	لا أتواصل	
100.0%	206	المجموع	

المصدر (المسح الميداني 2014م)

شكل رقم (1-2-4) يوضح التواصل مع المرشد الزراعي :



يعتبر المرشد الزراعي هو مصدر الاتصال الرسمي وذلك لأنه القائم بالدور الاتصالي للعملية الإرشادية ، حيث يحدد الطريقة التي يرغب التأثير بها على المسترشدين مستقبلي الرسالة الإرشادية ، حيث يقوم بأعداد وتجهيز رسالته الإرشادية بالشكل الذي يلائم كل من طريقة الاتصال وطبيعة الجمهور المستهدف ، ويتوقف نجاح او فشل عملية الاتصال الإرشادي كثيراً على كفاءة المرشد الاتصالية . فقرب وتواصل المرشد من جمهور المسترشدين يزيد من نجاح ووصول الرسالة الإرشادية ، وبالتالي زيادة تقبلها من المسترشدين والعكس .

فقد أشارت نتائج الجدول رقم (1-2-4) ان نسبة 31.1% من المبحوثين اتصلوا مع المرشد الزراعي بشكل دائم وفي اغلب الأوقات وعادة وأحياناً . وان نسبة 68.9% من المبحوثين لا يتواصلوا مع المرشد الزراعي، وبالتالي لن يحصلوا على المعلومات والتوجيهات الخاصة بالاستخدام الموصى به والصحيح للمبيدات، وهذه النتيجة توافق فرضية الباحث .

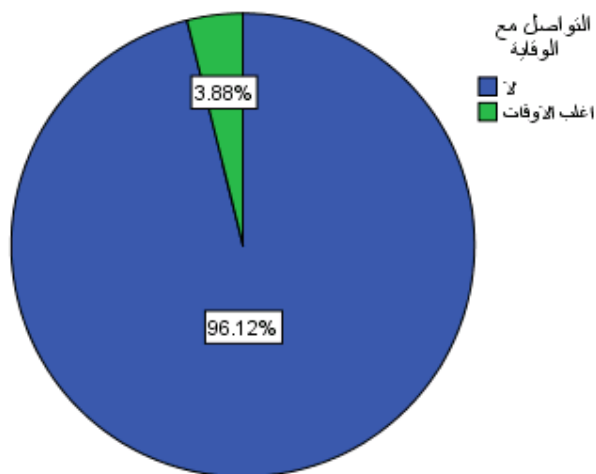
ومن هذه النتيجة يتبين أن دور المرشد الزراعي ضعيف وشبه غائب ويحتاج الى تفعيل دوره أما بزيادة عدد الكوادر او التأهيل .

جدول رقم (2-2-4) التوزيع التكراري والنسبة المئوية لارتباط المبحوثين بإدارة ومكاتب وقاية النبات مصادر المعلومات (قنوات الاتصال) الخاصة بالاستخدام الموصى به للمبيدات :

المنوية النسبة	التكرار	تحديداهم قنوات الاتصال والإرشاد	التواصل مع إدارة ومكاتب الوقاية
-	-	انمأ	
3.9%	8	اغلب الأوقات	
-	-	عادة	
-	-	أحيانا	
96.1%	198	لا أتواصل	
100.0%	206	المجموع	

المصدر (المسح الميداني 2014م)

شكل رقم (2-2-4) يوضح التواصل مع إدارة مكاتب الوقاية :



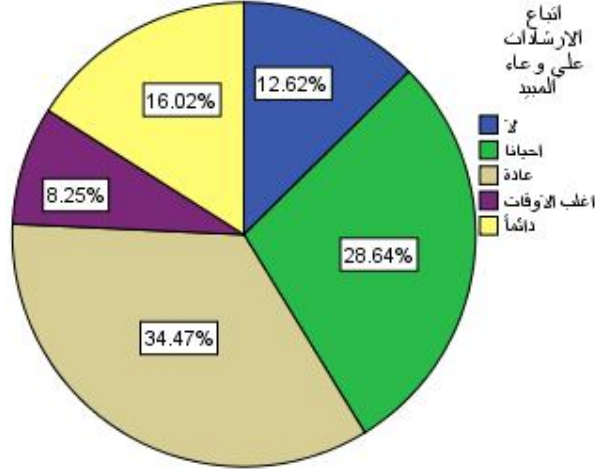
توفير المعلومات والتوجيهات حول التعامل والاستخدام الصحيح للمبيدات من مهام جهات عديدة وأهمها إدارة مكاتب وقاية النبات التي هي المسؤولة عن رقابة ومتابعة أماكن تخزين وبيع المبيدات . وقد أشار الجدول رقم (2-2-4) ان نسبة 3.9% من المبحوثين فقط هم من اتصلوا ويحصلون على المعلومات من مكاتب وإدارة الوقاية . وان نسبة 96.1% من المبحوثين لا يتصلوا او يحصلوا على معلومات من إدارة ومكاتب الوقاية ، وهذه النتيجة توافق فرضية الباحث ، وتشير الى الغياب والضعف الشديد لدور إدارة ومكاتب وقاية النبات . وعليه لابد من تفعيل دور مكاتب وإدارة الوقاية من خلال زيادة عدد المكاتب التابعة لها وتفعيل دورها وذلك لتعظيم وزيادة تبني المزارعين للاستخدام الموصى به للمبيدات .

جدول رقم (3-2-4) التوزيع التكراري والنسبة المئوية للمبحوثين باتباع الإرشادات على وعاء المبيد كمصدر للمعلومات (قنوات الاتصال) الخاصة بالاستخدام الموصى به للمبيدات :

تحديداهم قنوات الاتصال والإرشاد	التكرار	النسبة المئوية
انمائاً	33	16.0%
أغلب الأوقات	17	8.3%
عادة	71	34.5%
أحياناً	59	28.6%
لا أتبع	26	12.6%
المجموع	206	100.0%

المصدر (المسح الميداني 2014م)

شكل رقم (3-2-4) يوضح أتباع الإرشادات على وعاء المبيد :



في العادة ما يكتب إرشادات الاستخدام أو الاستعمال على الملصق لعبوة المبيد أو ما نسميه الديباجة بشكل واضح وظاهر للمستخدم بالغة سهلة توضح كيفية الاستخدام والكمية وفترة الأمان وتحذيرات يجب أتباعها عند استخدام المبيدات .

ويشير الجدول رقم (4-2-4) ان نسبة 87.4% من المبحوثين اتبعوا الإرشادات على وعاء المبيد بشكل دائم وفي اغلب الأوقات وفي العادة وأحياناً . وان نسبة 12.6% من المبحوثين لا يتبعوا الإرشادات على وعاء المبيدات .

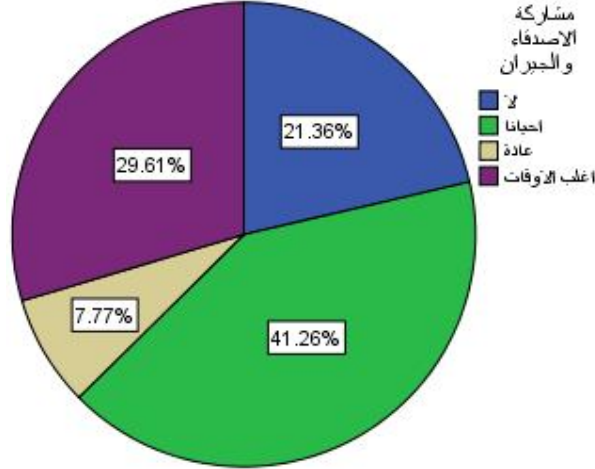
وهذه النتيجة تشير الى ان معظم المبحوثين يتبعون الإرشادات على وعاء المبيد وتعتبر هذه الوسيلة من المصادر الفاعلة في نقل المعلومات عن الاستخدام الموصى به للمبيدات .

جدول رقم (4-2-4) التوزيع التكراري والنسبة المئوية لارتباط المبحوثين بمشاركة الأهل والجيران في عمل إرشادي كمصدر للمعلومات (قنوات الاتصال) الخاصة بالاستخدام الموصى به للمبيدات :

المنوية النسبة	التكرار	تحديداهم قنوات الاتصال والإرشاد	مشاركة الأهل والجيران في عمل إرشادي
-	-	انمأ	
29.6%	61	أغلب الأوقات	
7.8%	16	عادة	
41.3%	85	أحيانا	
21.4%	44	لا أشارك	
100.0%	206	المجموع	

المصدر (المسح الميداني 2014م)

شكل رقم (4-2-4) يوضح مشاركة الأهل والجيران في عمل إرشادي :



تشير نتائج الكثير من الدراسات ان المشاركة وتبادل الخبرات ومجموعة النقاشات من المصادر والوسائل الهامة في نقل الأفكار والمستحدثات الزراعية الى المزارعين وتؤدي الى زيادة انتشارها وتبنيها لتلك الأفكار والمستحدثات .

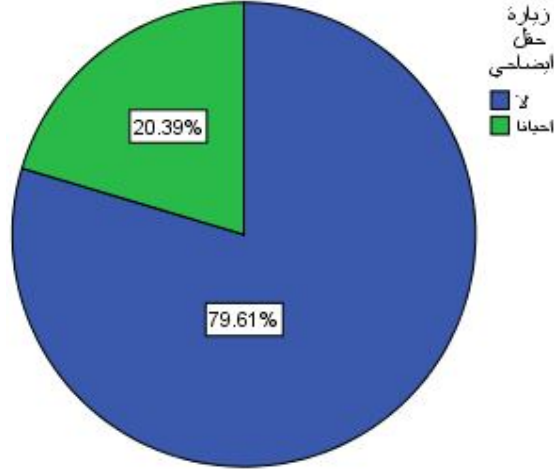
ويشير الجدول رقم (4-2-4) أن نسبة 78.6% من المبحوثين ذكروا أنهم يشاركون الأهل والجيران في عمل إرشادي عن استخدام المبيدات في اغلب أوقاتهم وفي العادة وأحيانا وهذه النسبة تزيد من تعظيم عمليه تبني الاستخدام الموصى به للمبيدات. وان نسبة 12.6% من المبحوثين ذكروا أنهم لم يشاركون في اي عمل إرشادي عن استخدام المبيدات .

جدول رقم (5-2-4) التوزيع التكراري والنسبة المئوية لحضور الزيارات والحقول الإيضاحية كارتباط للمبحوثين بمصادر المعلومات (قنوات الاتصال والإرشاد) الخاصة بالاستخدام الموصى به للمبيدات :

النسبة المئوية	التكرار	تحديداهم قنوات الاتصال والإرشاد	حضور الزيارات والحقول الإيضاحية
-	-	انما	
-	-	اغلب الأوقات	
-	-	عادة	
20.4%	42	أحيانا	
79.6%	164	لا احضر	
100.0%	206	المجموع	

المصدر (المسح الميداني 2014م)

شكل رقم (5-2-4) يوضح حضور الزيارات والحقول الإيضاحية :



الحقول الإيضاحية والزيارات المنزلية من الوسائل التعليمية التي تؤدي الى زيادة العملية والتدريبية على تطبيق المستحدثات الجديدة والتي تساعد على فهم واستيعاب والتعامل مع تلك المستحدثات، وبالتالي زيادة تقبلها وتبنيها.

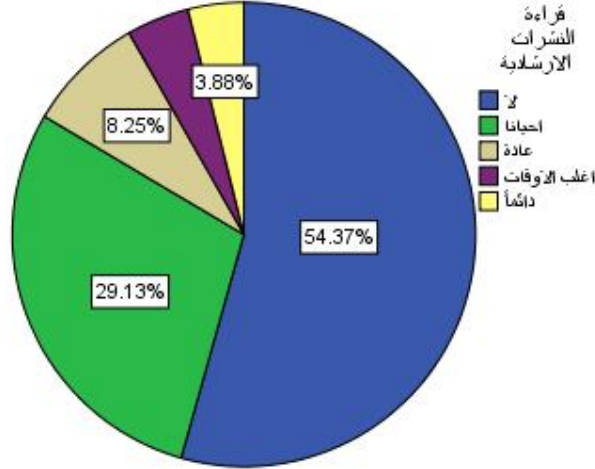
ويشير الجدول رقم (4-2-5) أن نسبة 20.4% من المبحوثين فقط حضروا أحياناً تلك الحقول الإيضاحية والزيارات . وان نسبة 79.6% من المبحوثين لم يحضروا الحقول الإيضاحية والزيارات المنزلية، وبالتالي فأنهم لم يحصلوا على اي تعليمات او معلومات حول استخدام الموصى به للمبيدات من تلك الحقول او الزيارات ، وهذه النتيجة توافق فرضية الباحث.

جدول رقم (4-2-6) التوزيع التكراري والنسبة المئوية لقراءة النشرات الإرشادية للمبحوثين للارتباط بمصادر المعلومات (قنوات الاتصال) الخاصة بالاستخدام الموصى به للمبيدات :

المنوية النسبة	التكرار	تحديداهم قنوات الاتصال	قراءه النشرات الإرشادية عن كيفية استخدام المبيدات
3.9%	8	انما	
4.4%	9	اغلب الأوقات	
8.3%	17	عادة	
29.1%	60	أحياناً	
54.4%	112	لا أقراء	
100.0%	206	المجموع	

المصدر (المسح الميداني 2014م)

شكل رقم (4-2-6) يوضح قراءه النشرات الإرشادية عن كيفية استخدام المبيدات :



النشرات الإرشادية من الوسائل الجماهيرية الهامة والتي تلعب دوراً كبيراً في نقل المعلومات والتعليمات الى الجمهور المستهدف لما لها من مميزات جيدة من سهولة وسرعة وقلة تكلفة نشر المعلومات الى جمهور المستهدفين.

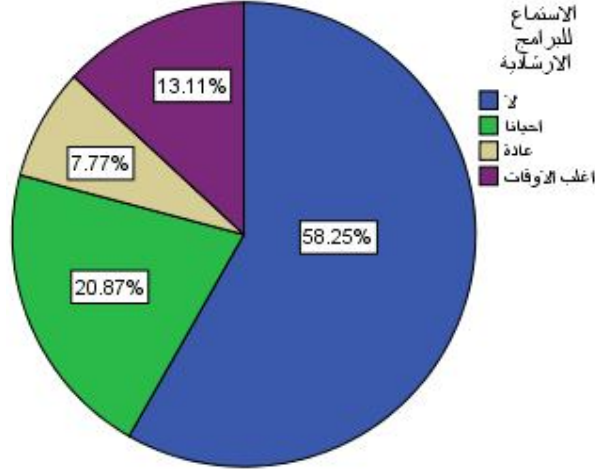
وقد أشارت نتائج الجدول رقم (4-2-6) أن نسبة 45.6% من المبحوثين قرؤوا النشرات الإرشادية عن كيفية استخدام المبيدات . أن نسبة 54.4% من المبحوثين لم يقرؤوا النشرات الإرشادية عن كيفية استخدام المبيدات، وهذه النتيجة تظهر ضعف وسيلة استخدام النشرات الإرشادية وقد يعزى هذا الى قلة المطبوعات الإرشادية وعدم الاهتمام بها ، وهذه النتيجة توافق فرضية الباحث .

جدول رقم (4-2-7) التوزيع التكراري والنسبة المئوية للمبحوثين للاستماع الى البرامج الإرشادية بالراديو للارتباط بمصادر المعلومات (قنوات الاتصال) الخاصة بالاستخدام الموصى به للمبيدات :

النسبة المئوية	التكرار	تحديداتهم قنوات الاتصال	الاستماع الى البرامج الإرشادية بالراديو
-	-	انما	
13.1%	27	اغلب الأوقات	
7.8%	16	عادة	
20.9%	43	أحيانا	
58.3%	120	لا استمع	
100.0%	206	المجموع	

المصدر (المسح الميداني 2014م)

شكل رقم (4-2-7) يوضح الاستماع الى البرامج الإرشادية بالراديو :



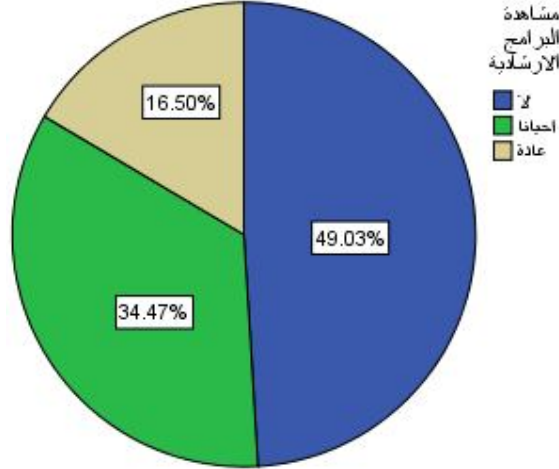
الراديو من الوسائل الجماهيرية الهامة في عملية نشر المستحدثات الزراعية وفي مراحل عملية التبنّي خاصة مرحلة الاهتمام باعتبارها وسيلة رسمية موثوقة يصدقونها المزارعين ، كما ان لها مزايا عديدة أهمها أنها تصل الى أعداد كبيرة من المستهدفين ويمكن ان تغطي أكبر مساحة ممكنة. ويشير الجدول رقم (4-2-7) أن نسبة 41.7% من المبحوثين استمعوا في أغلب أوقاتهم وفي العادة وأحيانا إلى البرامج الإرشادية عبر الراديو.

أن نسبة 58.3% من المبحوثين لا يستمعوا إلى البرامج الإرشادية عبر الراديو ، وهذه النتيجة تظهر ضعف هذا الوسيلة في توصيل المعلومات عن استخدام المبيدات . وهذه النتيجة توافق فرضية الباحث. جدول رقم (4-2-8) التوزيع التكراري والنسبة المئوية للمبحوثين لمشاهدة البرامج الإرشادية بالتلفزيون كمصادر للمعلومات (قنوات الاتصال) الخاصة بالاستخدام الموصى به للمبيدات :

تحديداهم قنوات الاتصال والإرشاد	التكرار	النسبة المئوية النسبة
انما	-	-
أغلب الأوقات	-	-
عادة	34	16.5%
أحيانا	71	34.5%
لا أشاهد	101	49.0%
المجموع	206	100.0%

المصدر (المسح الميداني 2014م)

شكل رقم (4-2-8) يوضح مشاهدة البرامج الإرشادية بالتلفزيون :



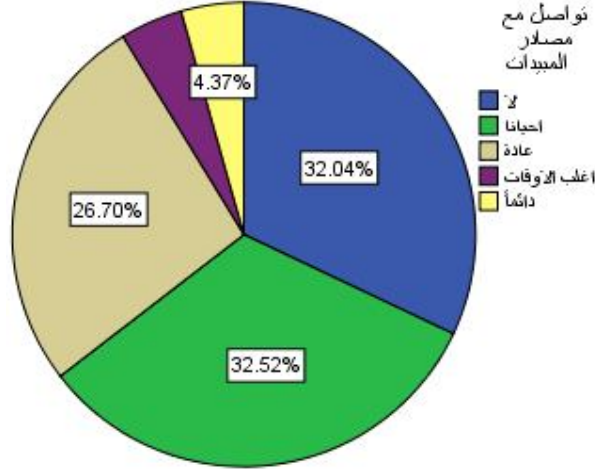
يعتبر التلفزيون من الوسائل الجماهيرية التي أصبحت أكثر متابعة واهتمام من قبل الناس ومن الوسائل الهامة في نقل الأحداث والبرامج والأكثر فعالية في تغير المفاهيم والاتجاهات من بين الوسائل الجماهيرية لما تتمتع برامجه بدقة ووضوح وأعداد ، كما ان التلفزيون من أهم قنوات الاتصال التي يثق بها الجمهور ويتأثر بها ، وبالتالي فان التلفزيون من أهم مصادر للمعلومات والأفكار الحديثة. ويشير الجدول رقم (4-2-8) أن نسبة 51% من المبحوثين شاهدوا البرامج الإرشادية لاستخدام المبيدات في العادة وأحيانا . في حين أن نسبة 49% من المبحوثين لا يشاهدوا البرامج الإرشادية ، وبالتالي لا يحصلون على المعلومات عن استخدام المبيدات وهذه النتيجة تظهر ضعف فعالية هذه الوسيلة في توصيل المعلومات عن استخدام المبيدات وقد يعزى ذلك لقلّة البرامج الإرشادية او عدم الاهتمام بها من قبل القائمين على هذه الوسيلة . وهذه النتيجة توافق فرضية الباحث.

جدول رقم (4-2-9) التوزيع التكراري والنسبة المئوية للمبحوثين لتواصل مع مصادر المبيدات (الشركات وتجار المبيدات) كمصدر للمعلومات (قنوات الاتصال) الخاصة بالاستخدام الموصى به للمبيدات :

المنوية النسبة	التكرار	تحديداهم قنوات الاتصال	التواصل مع مصادر المبيدات (الشركات وتجار المبيدات)
4.4%	9	انما	
4.4%	9	اغلب الأوقات	
26.7%	55	عادة	
32.5%	67	أحيانا	
32.0%	66	لا أتواصل	
100.0	206	المجموع	

المصدر (المسح الميداني 2014م)

شكل رقم (4-2-9) يوضح التواصل مع مصادر المبيدات (الشركات وتجار المبيدات)



يعد مصادر المبيدات من تجار وشركات المبيدات من المصادر والقنوات ذات الأهمية في توفير المعلومات عن استخدام المبيدات، وذلك لقربهم من المزارعين ومصادرهم الخاص بهذا المستحدث . ويشير الجدول رقم (4-2-9) أن نسبة 68% من المبحوثين اتواصلا مع مصادر المبيدات بشكل دائم وفي أغلب الأوقات وفي العادة وأحياناً ، وأن نسبة 32% من المبحوثين لا يتواصلوا مع مصادر المبيدات . وبالتالي فإن مصادر المبيدات من تجار وشركات من مصادر والقنوات الإتصال الجيدة في توصيل المعلومات لاستخدام المبيدات الموصى به وهذه النتيجة تخالف فرضيه الباحث .

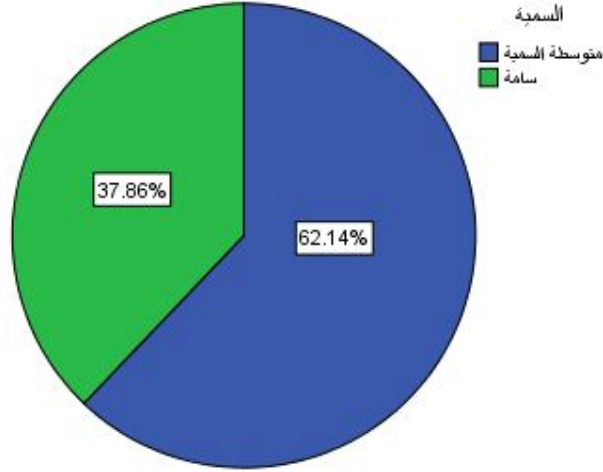
الباب الرابع الفصل الثالث

(3-4) التوزيع التكراري والنسبة المئوية حول خواص المبيدات (اكتارا ، اروميل) الذين استخدمها المبحوثين :
جدول رقم (4-3-1) التوزيع التكراري والنسبة المئوية لأراء المبحوثين حول السمية للمبيد (اكتارا ، اروميل) :

المنوية النسبة	التكرار	خواص المبيد	السمية
-	-	شديد السمية	
37.9%	78	سامة	
62.1%	128	متوسط السمية	
-	-	قليل السمية	
-	-	ضعيف السمية	
100.0%	206	المجموع	

المصدر (المسح الميداني 2014م)

شكل رقم (1-3-4) يبين لأراء المبحوثين حول السمية للمبيد :



هنالك ارتباط بين سمية المبيد وتطبيق الجرعة الموصى بها ، فكلما زادت درجة الأمان للمبيد وانخفضت سميته زاد من حث المزارع على تطبيق الاستخدام الموصى به للمبيد .

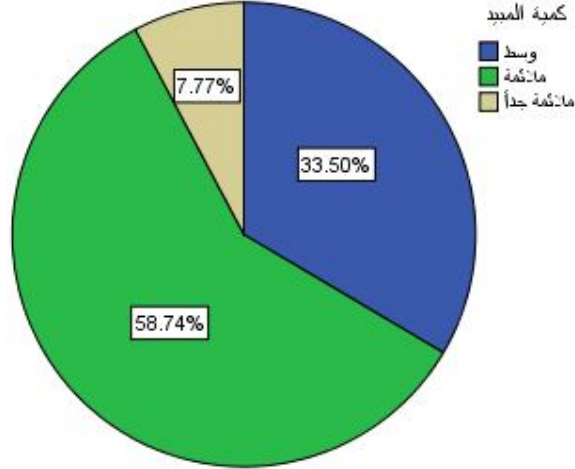
ويشير الجدول رقم (1-3-4) ان نسبة 37.9% من المبحوثين الذين طبقوا مبيد اكتارا واروميل نكروا ان السمية للمبيد ان كانت سامة على الآفات الحشرية التي تصيب محاصيلهم أثناء رش المبيد وتعتبر مناسبة للقضاء على تلك الحشرات . وان نسبة 62.1% من المبحوثين الذين طبقوا مبيد اكتارا واروميل أجابوا ان سمية المبيد متوسطه السمية مع تلك الآفات الحشرية.

جدول رقم (2-3-4) التوزيع التكراري والنسبة المئوية لأراء المبحوثين حول كمية المبيد (اكتارا،اروميل) :

المنوية النسبة	التكرار	خواص المبيد	كمية المبيد
7.8%	16	مناسب جداً	
58.7%	121	مناسب	
33.5%	69	متوسط	
-	-	أقل من المتوسط	
-	-	غير مناسب	
100.0%	206	المجموع	

المصدر (المسح الميداني 2014م)

شكل رقم (2-3-4) يبين لأراء المبحوثين حول كمية المبيد :

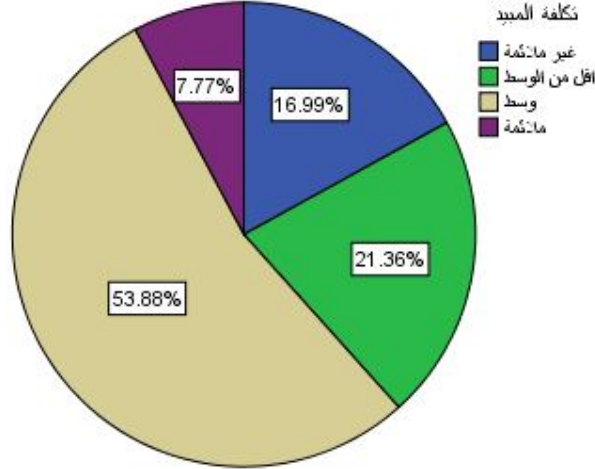


كمية المبيد مرتبطة مع مقدار وحجم الاستخدام اي مع مساحة المزرعة ، فكلما كانت مساحة المزرعة كبيرة كلما كانت الكمية كبيرة ، وهذا يزيد من تبني التوصيات للاستخدام الموصى به للمبيدات (كلما كانت مساحة المزرعة كبيرة كلما زاد التبني للأفكار والأساليب الحديثة) .
وأشار الجدول رقم (3-4) ان نسبة 7.8% من المبحوثين ذكروا ان كمية المبيد مناسبة جداً ، وان نسبة 58.7% من المبحوثين ذكروا ان كمية المبيد مناسبة ، وان نسبة 33.5% من المبحوثين ذكروا ان كمية المبيد متوسطة . ومن هذه النتائج يتضح ان كمية المبيد (اكتارا واروميل) مناسبة في رأي المبحوثين وبالتالي تزيد من تبني المبحوثين للاستخدام الموصى به للمبيدات .
جدول رقم (3-4) التوزيع التكراري والنسبة المئوية لأراء المبحوثين حول تكلفة المبيد (اكتارا ،اروميل) :

المنوية النسبة	التكرار	خواص المبيد	تكلفة المبيد
-	-	ملائم جداً	
7.8%	16	ملائم	
53.9%	111	وسط	
21.4%	44	اقل من الوسط	
17.0%	35	غير ملائم	
100.0%	206	المجموع	

المصدر (المسح الميداني 2014م)

شكل رقم (3-4) يبين لأراء المبحوثين لتكلفة المبيد :



ترتبط تكلفة المبيد بالجانب الاقتصادي والقدرة المادية للمزارعين (أسعار المبيدات ، ودخل المزارعين) فكلما كانت المبيدات مرتفعة الأسعار فإن ذلك يؤثر سلباً على تطبيق الموصى به للجرعة (الاستخدام الموصى به للمبيدات) او العكس .

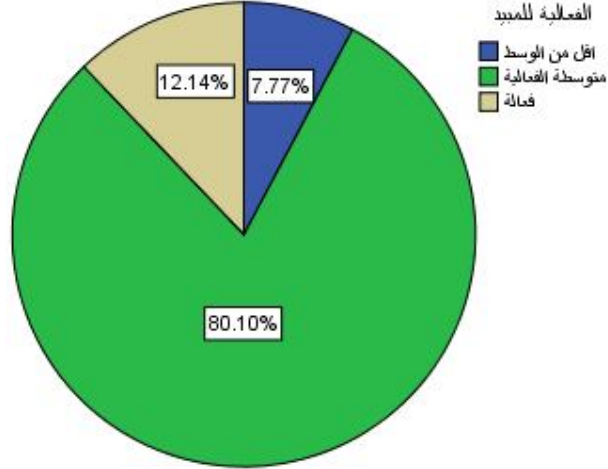
وأشار الجدول رقم (4-3-3) ان نسبة 7.8% من المبحوثين ذكروا ان تكلفة المبيد (اكتارا واروميل) ملائمة ، وان نسبة 75.3% من المبحوثين ذكروا ان تكلفة المبيد (اكتارا واروميل) وسط واقل من الوسط ، وان نسبة 17% من المبحوثين ذكروا ان تكلفة المبيد غير ملائمة . ومن هذه النتائج يتضح ان تكلفة المبيد (اكتارا واروميل) اقل من الوسط ويجب ان تنخفض التكلفة كي لا يؤثر سلباً على نجاح المكافحة .

جدول رقم (4-3-4) التوزيع التكراري والنسبة المئوية لأراء المبحوثين حول فعالية المبيد (اكتارا ،اروميل) :

المنوية النسبة	التكرار	خواص المبيد	فعالية المبيد
-	-	فعال جداً	
12.1%	25	فعال	
80.1%	165	وسط الفعالية	
7.8%	16	اقل من الوسط	
-	-	غير فعال	
100.0%	206	المجموع	

المصدر (المسح الميداني 2014م)

شكل رقم (4-3-4) يبين لأراء المبحوثين لفعالية المبيد :



فعالية المبيد يقدرها المزارع من خلال مستوى القضاء على الآفة التي يتم مكافحتها . فيعتبر المبيد فعال عندما يقضي على الآفة حسب التقديرات والنتائج للاستخدام الصحيح بعد الرش . أما إذا كانت أعداد الآفات التي لم يتم القضاء عليها كبيرة فأن المزارع يضطر الى زيادة الجرعة وهذا يؤدي الى عدم الالتزام بالجرعة الموصى بها لاستخدام المبيد .

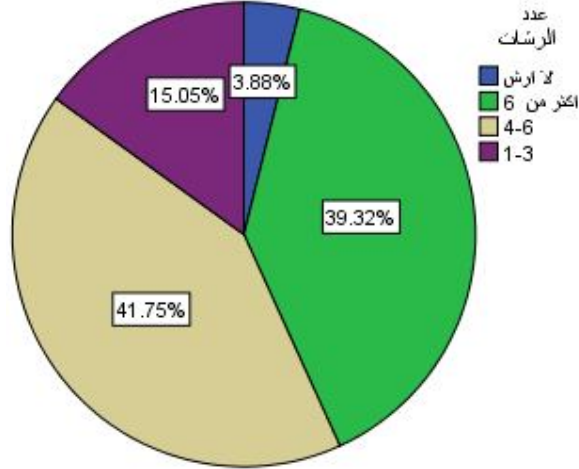
وأشار الجدول رقم (4-3-4) ان نسبة 12.1% من المبحوثين ذكروا ان فعالية المبيد (اكتارا واروميل) فاعلة ، وان نسبة 80.1% من المبحوثين ذكروا ان فعالية المبيد (اكتارا واروميل) وسط الفعالية ، وان نسبة 7.8% من المبحوثين ذكروا ان فعالية المبيد اقل من الوسط . ومن هذه النتائج يتضح ان فعالية المبيد (اكتارا واروميل) متوسط الفعالية في مكافحة الآفات الحشرية .

جدول رقم (5-3-4) التوزيع التكراري والنسبة المئوية لأراء المبحوثين حول عدد رشات المبيد في الموسم (اكتارا ،اروميل) :

المنوية النسبة	التكرار	خواص المبيد	عدد الرشات في الموسم
15.0%	31	1-3	
41.7%	86	4-6	
39.3%	81	أكثر من 6	
3.9%	8	لا ارش	
100.0%	206	المجموع	

المصدر (المسح الميداني 2014م)

شكل رقم (5-3-4) يبين لأراء المبحوثين لعدد الرشات في الموسم للمبيد :



عدم أتباع التعليمات والتوصيات الموصى بها لاستخدام المبيدات أثناء مكافحة وعدم كفاءة المبيدات يجعل المزارع يزيد من عدد الرشاش حرص منه على القضاء على الآفة وذلك لحماية محصوله . وزيادة الرش على الحد المسموح به يؤدي الى أضرار صحية وسالبة على الإنسان وبيئته الزراعية . وأشار الجدول رقم (4-3-5) ان نسبة 3.9% من المبحوثين فقط هم الذين لا يرشوا المبيدات ، وان نسبة 15% من المبحوثين رشوا 1-3 رشاشات في الموسم ، وان نسبة 41.7% من المبحوثين رشوا من 4-6 رشاشات في الموسم . وان نسبة 39.3% وأكثر من 6 رشاشات في الموسم . إي أن 81% من المبحوثين رشوا أكثر من أربع رشاشات وأكثر من ست رشاشات في الموسم ، وهذه تدل على انخفاض تبني الاستخدام الموصى به للمبيدات ، وتؤدي الى خطورة على صحة المستهلك والمزارع وبيئته الزراعية .

الباب الرابع

الفصل الرابع

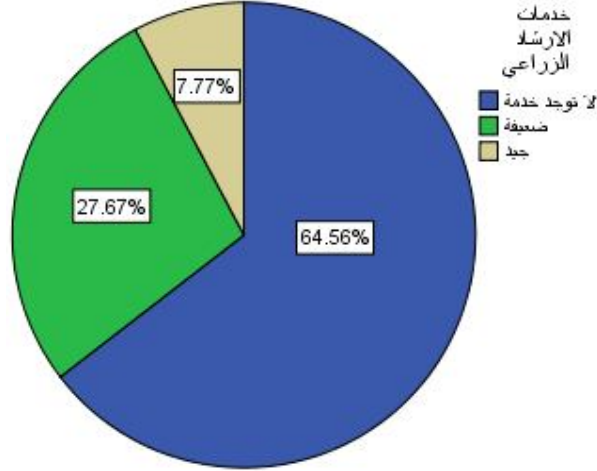
(4-4) التوزيع التكراري والنسبة المئوية لأراء المبحوثين حول السياسات الحكومية الزراعية :

جدول رقم (1-4-4) التوزيع التكراري والنسبة المئوية لرأي المبحوثين حول خدمات الإرشاد الزراعي :

المنوية النسبة	التكرار	السياسة الزراعية الحكومية	خدمات الإرشاد الزراعي
-	-	ممتازة	
-	-	جيد جداً	
7.8%	16	جيد	
27.7%	57	ضعيفة	
64.6%	133	لا توجد خدمات	
100.0%	206	المجموع	

المصدر (المسح الميداني 2014م)

الشكل رقم (1-4-4) يوضح خدمات الإرشاد الزراعي للمبحوثين:



من مهام جهاز الإرشاد الزراعي توفير المعلومات الزراعية المتعلقة بالمستحدثات والأساليب الجديدة باعتباره حلقة وصل بين مصادر تلك المعلومات والمزارعين . وتوفير الخدمات الإرشاد الزراعي وإيصالها الى المستهدفين من ضمن السياسات الزراعية الحكومية ، باعتبار القطاع الزراعي احد المرتكزات الأساسية التي تعتمد عليها الدول لاقتصادها . بل يعد القطاع الزراعي هو القطاع الإنتاجي الأول في الكثير من البلدان ومن بينها السودان واليمن .

وقد أشار الجدول رقم (1-4-4) ان نسبة 7.8% من المبحوثين فقط هم من ذكروا ان الخدمات الإرشادية جيدة ، وان نسبة 27.7% من المبحوثين ذكروا ان الخدمة الإرشادية ضعيفة .

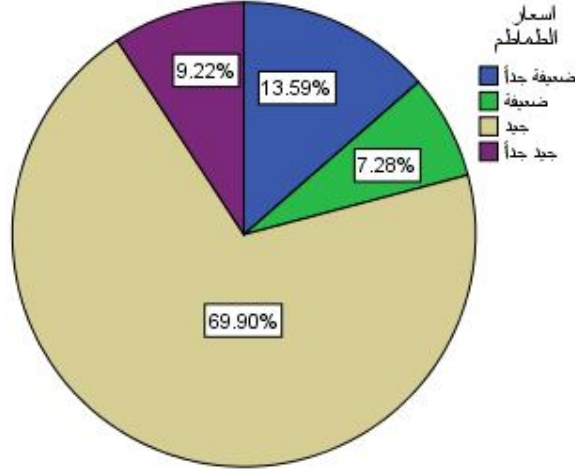
في حين ان نسبة 64.6% من المبحوثين ذكروا انه لا توجد خدمات ارشادية ، وهذه النتيجة توضح ان المعلومات عن المستحدثات الزراعية شبه معدومة بل ضعيفة جداً ، وتظهر ضعف الخدمات الإرشادية ، والغياب وعدم الاهتمام من قبل الجهات المعنية تجاه أمداد المزارع بالمعلومات الهامة عن المستحدثات الزراعية الجديدة .

جدول رقم (2-4-4) التوزيع التكراري والنسبة المئوية لرأي المبحوثين حول أسعار الطماطم:

المنوية النسبة	التكرار	السياسة الزراعية الحكومية	أسعار الطماطم
-	-	ممتازة	
9.2%	19	جيد جداً	
69.9%	144	جيد	
7.3%	15	ضعيفة	
13.6%	28	ضعيفة جداً	
100.0%	206	المجموع	

المصدر (المسح الميداني 2014م)

الشكل رقم (2-4-4) يوضح أسعار الطماطم للمبحوثين:

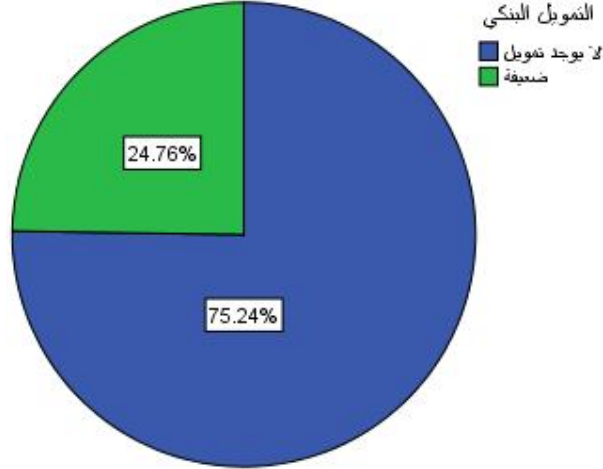


المردود الاقتصادي للمنتجات الزراعية وتدخل الحكومة في السوق بما يعود على المزارع بمردود اقتصادي جيد يزيد من اهتمام وتبني المزارعين بكل جديد ومفيد وبما يتعلق بذلك المنتج ، فكلما زاد المردود والسعر للمنتج كلما زاد تبني الأفكار والأساليب الحديثة المعنية بالمنتج (المرجع) .
وقد أشار الجدول رقم (4-4-2) ان نسبة 79.1% من المبحوثين ذكروا ان أسعار الطماطم جيدة جداً وجيدة ، وان نسبة 20.9% من المبحوثين ذكروا ان أسعار الطماطم ضعيفة وضعيفة جداً ، وهذه النتيجة تعتبر مقبولة وتجعل من المزارعين يستمروا في إنتاج الطماطم ويهتموا بكل ما يتعلق بإنتاج الطماطم ، مما يزيد من تبني الأفكار والأساليب الحديثة (الاستخدام الموصى به للمبيدات) .
جدول رقم (4-4-3) التوزيع التكراري والنسبة المئوية لرأي المبحوثين حول التمويل البنكي:

السياسة الزراعية الحكومية	التكرار	النسبة المئوية
ممتازة	-	-
جيد جداً	-	-
جيد	-	-
ضعيفة	51	24.8%
لا يوجد تمويل	155	75.2%
المجموع	206	100.0%

المصدر (المسح الميداني 2014م)

الشكل رقم (4-4-3) يوضح التمويل البنكي للمبحوثين:



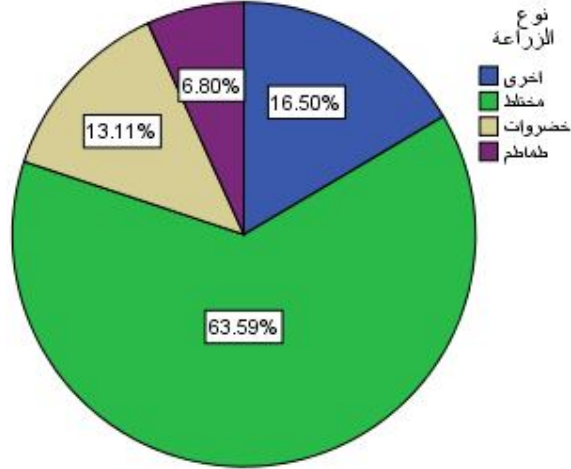
ذكرت العديد من الدراسات ان الدعم للمزارعين من خلال القروض الزراعية (التمويل البنكي) تؤثر ايجابياً على تبني المزارعين للأفكار والأساليب الحديثة والعكس ، ومن بينها (سليمان 2000 م) لدراسة حول معوقات تبني الحزم التقنية بمشاريع الصندوق الدولي للتنمية الزراعية حيث أشار الى ان أقوى العوامل التي تؤثر ايجابياً على تبني الحزم التقنية لمحصول القطن هي كفاية التمويل . وقد أشار الجدول رقم (4-4-3) ان نسبة 24.8% من المبحوثين ذكروا ان التمويل البنكي ضعيف ، وان نسبة 75.2% من المبحوثين ذكروا انه لا يوجد تمويل بنكي ، وهذه النتيجة تشير الى الضعف الشديد للتمويل البنكي مما يؤثر سلباً على مقدار تبني المزارعين للاستخدام الموصى به للمبيدات .

جدول رقم (4-4-4) التوزيع التكراري والنسبة المئوية لرأي المبحوثين حول نوع المحصول:

النسبة المئوية	التكرار	السياسة الزراعية الحكومية	نوع المحصول
6.8%	14	طماطم	
13.1%	27	خضروات	
63.6%	131	مختلط	
16.5%	34	أخرى	
100.0%	206	المجموع	

المصدر (المسح الميداني 2014م)

الشكل رقم (4-4-4) يوضح نوع المحصول للمبحوثين:



السياسات التي تتبناها الدولة في تنوع المحاصيل الزراعية وفقاً لاحتياج السوق وقيمتها الغذائية ووفقاً للإمكانيات المادية والبشرية وإمكانية ملائمة تلك المحاصيل لطبيعة المناخ والأرض ، ومن ضمن تلك السياسات التي تتبعها الدولة في تنوعها الزراعي تلك المحاصيل ذات العائد الاقتصادي السريع والفترة الزراعية القصيرة وذات الطلب الكبير وهي المحاصيل التي يرغب المزارعين في زراعتها لما لها من عائد اقتصادي سريع وجيد ، ومن ضمنها الخضروات والفواكه وغيرها والتي تعتبر من المحاصيل النقدية . فكلما زاد المردود الاقتصادي وسهولة زراعة المحصول زاد زراعته وتبني أي أفكار وأساليب حديثة تعنى بذلك المحصول .

وقد أشار الجدول رقم (4-4-4) ان نسبة 6.8% من المبحوثين زرعو الطماطم ، وان نسبة 13.1% من المبحوثين زرعو خضروات ، وان نسبة 63.6% من المبحوثين زرعو زراعة مختلطة ، وان نسبة 16.5% من المبحوثين ازرعوا محاصيل أخرى .

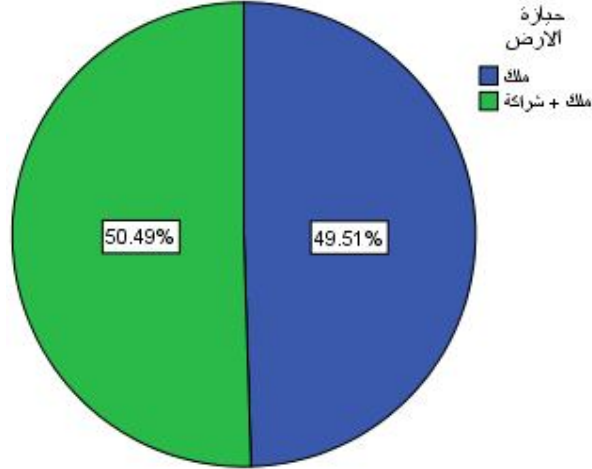
وهذه النتيجة تبين ان الكثير من أنواع الزراعة (المحاصيل) من المحاصيل التي تحتاج الى مكافحة ، وبالتالي فأن هذا يزيد من اهتمام المبحوثين بالاستخدام الصحيح للمبيدات .

جدول رقم (4-4-5) التوزيع التكراري والنسبة المئوية نوع حيازة الأرض للمبحوثين:

النسبة المئوية	التكرار	السياسة الزراعية الحكومية	نوع حيازة الأرض
49.5%	102	ملك	
-	-	شراكة	
50.5%	104	ملك+شراكة	
100.0%	206	المجموع	

المصدر (المسح الميداني 2014م)

الشكل رقم (4-4-5) يوضح حيازة الأرض للمبحوثين :



لقد تبين من معظم الدراسات وجود علاقة معنوية بين حيازة الأرض (ملكية الأرض) وتبني الأفكار والأساليب الحديثة ، وذلك يرجع الى ان الملاك الزراعيين عادة لديهم سيطرة كاملة على العمليات الزراعية ، وكذلك لديهم حرية التصرف في اتخاذ القرار التي تتناسب ظروفهم الخاصة ، بالإضافة الى إمكانيةهم المادية وعلى العكس المستأجرين أقل ميلا لتبني الأفكار والأساليب الحديثة . وأشار الجدول رقم (4-4-5) ان نسبة 40.5% من المبحوثين ذكروا ان حيازة الأرض ملك لهم ، وان نسبة 50.5% من المبحوثين ذكروا ان حيازة ارض ملك لهم وأنهم لديهم ارض شراكة . وهذه النتيجة تؤدي الى زيادة تبنيهم للأفكار والأساليب الحديثة (الاستخدام الموصى به للمبيدات) .

الباب الرابع

الفصل الخامس

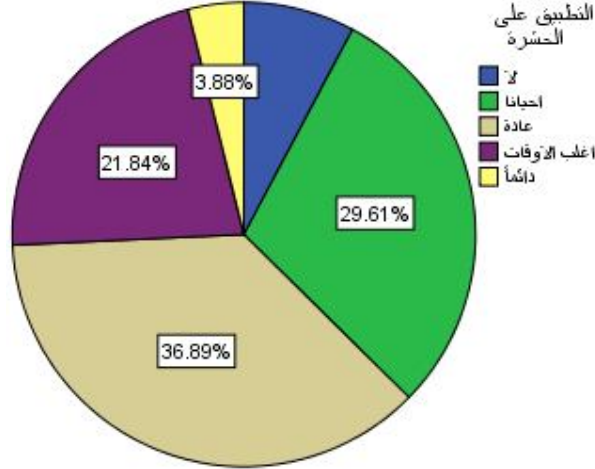
(5-4) التوزيع التكراري والنسبة المئوية لتبني المبحوثين للاستخدام الموصى به للمبيدات :

جدول رقم (4-5-1) التوزيع التكراري والنسبة المئوية لتبني المبحوثين لتطبيق المبيد على الحشرة المستهدفة :

مفرده حزمة الاستخدام الموصى به	التكرار	المنوية النسبة
نائماً	8	3.9%
اغلب الأوقات	45	21.8%
عادة	76	36.9%
أحيانا	61	29.6%
لا أطبق	16	7.8%
المجموع	206	100.0%

المصدر (المسح الميداني 2014م)

الشكل رقم (4-5-1) يوضح تطبيق المبيد على الحشرة المستهدفة



ان معرفة نوع الحشرة المستهدفة ودورة حياتها من أهم نجاح مكافحتها ويسهل اختيار وتطبيق المبيد المناسب والفعال لمكافحتها وسرعة القضاء عليها . ويتالي توفير الجهد والتكلفة ، ويقل الضرر وتزداد الفائدة ، مما يزيد من استخدام المبيدات الموصى بها لمكافحة تلك الآفات . (تصاب الطماطم بأمراض عديدة ، وهم الحشرات التي تصيب محصول الطماطم الدودة القارضة Cut Worm Agrotis Ypsilon haf ، وذبابة البيضاء ، وحشرة المن Aphids ، حلم صدى الطماطم الدودي ، وغيرها . وهم مبيدات لمكافحة تلك الحشرات التي تصيب محصول الطماطم هما مبيدين اكارا ، واروميل .

وقد أشار الجدول رقم (4-5-1) ان نسبة 3.9% من المبحوثين هم من طبقوا المبيد على الحشرة المستهدفة بشكل دائم ، وان نسبة 21.8% من المبحوثين طبقوا المبيد على الحشرة المستهدفة في اغلب الأوقات ، وان نسبة 36.9% من المبحوثين طبقوا المبيد على الحشرة المستهدفة عادة ، وان نسبة 29.6% من المبحوثين طبقوا المبيد على الحشرة المستهدفة أحيانا . وان نسبة 7.8% من المبحوثين لا يطبقوا المبيد على الحشرة المستهدفة .

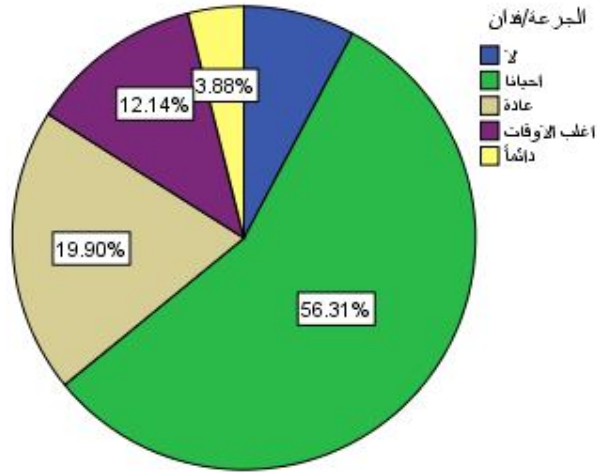
وعليه يتضح من النتائج هذه ان نسبة 3.9% من المبحوثين فقط هم من يطبقوا المبيد على الحشرة بشكل دائم ، وان المبحوثين بشكل عام متوسطين في تطبيق المبيد على الحشرة المستهدفة .

جدول رقم (4-5-2) التوزيع التكراري والنسبة المئوية لتبني المبحوثين لتطبيق الحد المسموح به لرش الجرعة / فدان :

مفرده الحزمة الاستخدام الموصى به	التكرار	النسبة المئوية
انما	8	3.9%
اغلب الأوقات	25	12.1%
عادة	41	19.9%
أحيانا	116	56.3%
لا اعرف	16	7.8%
المجموع	206	100.0%

المصدر (المسح الميداني 2014م)

الشكل رقم (4-5-2) يوضح الحد المسموح به لرش الجرعة / فدان :



الهدف الرئيسي لتطبيق الحد المسموح به لرش الجرعة / فدان ضد الآفات الزراعية المستهدفة هو تقدير المنافع المترتبة على استعمال الجرعة الدنيا المؤثرة او الموصى بها من المبيد ضد احد الآفات . وان فاعلية المبيد هي المحصلة النهائية لمعادلة التوازن بين التأثيرات الايجابية للمبيد في توفير الحماية المطلوبة للمحصول مقابل اي تأثيرات سلبية . ويمكن الحكم على التأثيرات الايجابية للمبيد بمقدار الانخفاض التي تحدثه المعاملة في تعداد الآفة الحشرية . اما التأثيرات السلبية على المحصول فتتضمن التأثير السمي على المحصول المستهدف ، او المحاصيل المجاورة ، والتأثيرات على الملقحات ، والأعداء الحيوية ، وكذلك مخاطر تطور صفة المقاومة للآفة تجاه المبيد المستخدم .

ولقد أشارت نتائج الجدول رقم (4-5-2) ان نسبة 3.9% من المبحوثين طبقوا الحد المسموح به لرش الجرعة / فدان بشكل دائم . وان نسبة 88.3% من المبحوثين طبقوا الحد المسموح به لرش الجرعة / فدان في اغلب الأوقات ووفي العادة وحيثاً . وان نسبة 7.8% من المبحوثين لا يطبقوا الحد المسموح به لرش الجرعة / فدان .

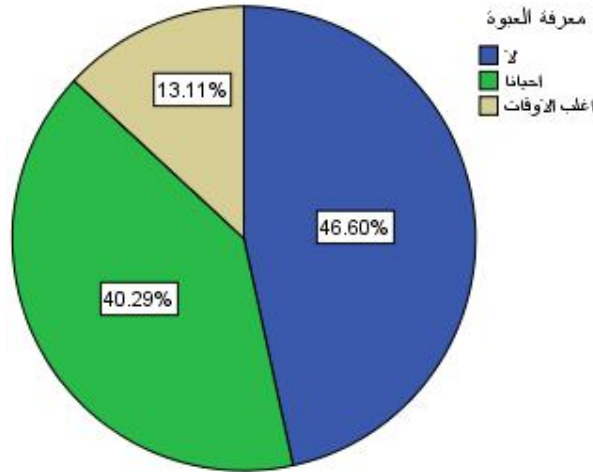
وهذه النتيجة تشير الى ان اغلب المبحوثين لديهم معرفة بالحد المسموح به لرش الجرعة / فدان ويرجع هذا الى توفر المعلومات كتلك التي تكتب على ديباجة وعاء المبيد .

جدول رقم (4-5-3) التوزيع التكراري والنسبة المئوية لتبني المبحوثين لمعرفة العبوة الأصلية للمبيد :

المنوية النسبة	التكرار	مفرده الحزمة الاستخدام الموصى	معرفة العبوة الأصلية
-	-	انما	
%13.1	27	اغلب الأوقات	
-	-	عادة	
%40.3	83	أحيانا	
%46.6	96	لا اعرف	
%100.0	206	المجموع	

المصدر (المسح الميداني 2014م)

الشكل رقم (3-5-4) يوضح معرفة العبوة الأصلية للمبيد :



توصية الإرشادات المتبعة في الاستخدام للمبيدات على ضرورة معرفة مصدر العبوة . ومعرفة هل هي أصلية وغير مغشوشة ، وذلك تجنباً للعبوات المغشوشة والمزيفة ، فقد ذكر تقرير منظمة الأغذية والزراعة العربية (2004 م) أن كثير من عبوات المبيدات يعاد لصق تواريخ صلاحيتها وتعديل الديباجة الملصقة لتلك العبوات ، وبالتالي فإن تلك العبوات المغشوشة لم تعد صالحة وفق الاستخدام الموصى به للمبيدات .

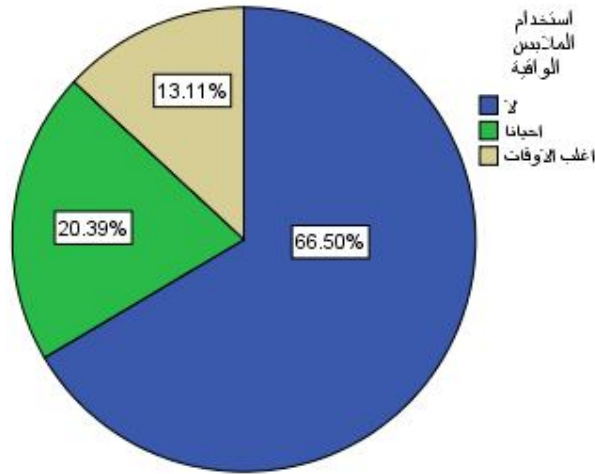
وأشار الجدول رقم (3-5-4) ان نسبة 13.1% من المبحوثين أجابوا بمعرفتهم بالعبوة الأصلية في اغلب الأوقات ، وان نسبة 40.3% من المبحوثين أجابوا بمعرفتهم بالعبوة الأصلية أحيانا . وان نسبة 46.6% من المبحوثين أجابوا بعدم معرفتهم بالعبوة الأصلية . وهذه النتيجة تظهر ضعف معرفة المبحوثين بالعبوة الأصلية للمبيد وهذا يقلل من تبنيهم للاستخدام الموصى به للمبيدات .

جدول رقم (4-5-4) التوزيع التكراري والنسبة المئوية لتبني المبحوثين تطبيق استخدام الملابس الواقية :

المنوية النسبة	التكرار	مفرده الحزمة الاستخدام الموصى به	استخدام الملابس الواقية
-	-	انما	
%13.1	27	اغلب الأوقات	
-	-	عادة	
%20.4	42	أحيانا	
%66.5	137	لا استخدم	
%100.0	206	المجموع	

المصدر (المسح الميداني 2014م)

الشكل رقم (4-5-4) يوضح الاستخدام الملابس الواقية :



من الإرشادات والتوصيات المتبعة والموصى بها أثناء رش المبيدات استخدام الملابس الواقية تجنباً للمخاطر الصحية للمزارعين والعاملين في مجال مكافحة الآفات الزراعية الناجمة من التلوث بتلك المبيدات من تسمم وغيره .

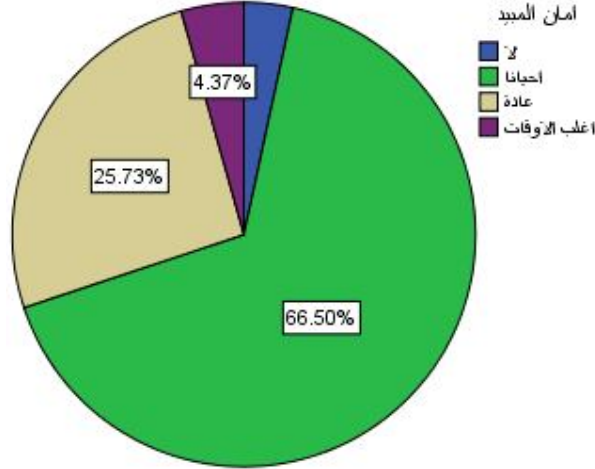
وأشار الجدول رقم (4-5-4) ان نسبة 66.5% من المبحوثين لا يطبقوا استخدام الملابس الواقية ، بينما ان نسبة 33.5% من المبحوثين ذكروا أنهم طبقوا استخدام الملابس الواقية في اغلب الأوقات وأحياناً . وهذه النتيجة توافق فرضية الباحث .

جدول رقم (5-5-4) التوزيع التكراري والنسبة المئوية لتبني المبحوثين لفترة أمان المبيد:

المنوية النسبة	التكرار	مفرده الحزمة الاستخدام الموصى به	فترة الأمان للمبيد
-	-	انمأ	
4.4%	9	اغلب الأوقات	
25.7%	53	عادة	
66.5%	137	أحيانا	
3.4%	7	لا اعرف	
100.0%	206	المجموع	

المصدر (المسح الميداني 2014م)

الشكل رقم (5-5-4) يوضح فترة أمان المبيد



لكل مبيد فترة زمنية بين تطبيق المبيد على المحصول وجني المحصول واستهلاكه وهي ما نطلق عليها فترة الأمان للمبيد ، وهي فترة مهمة للمستهلك والمحصول ، فقد ينجم على عدم معرفة هذه الفترة تسمم للمستهلك او فساد او ذبول للمحصول كما تشير الكثير من الدراسات التي أجريت في مجال الاستخدام الموصى به والصحيح للمبيدات .

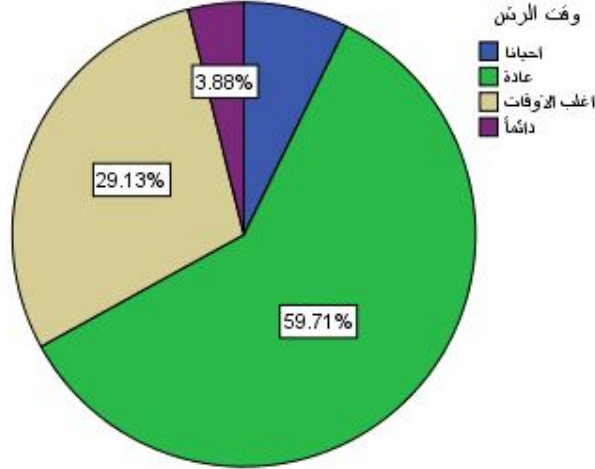
وأشار الجدول رقم (4-5-5) ان نسبة 4.4% من المبحوثين أجابوا لتطبيق فترة الأمان للمبيد في اغلب الأوقات ، وان نسبة 25.7% من المبحوثين أجابوا بتطبيق فترة الأمان للمبيد في العادة . وان نسبة 66.5% من المبحوثين طبقوا فترة الأمان للمبيد أحيانا . فيما ذكر نسبة 3.4% من المبحوثين لا يطبقون فترة الأمان للمبيد .

جدول رقم (4-5-6) التوزيع التكراري والنسبة المئوية لتبني المبحوثين تطبيق وقت الرش للمبيدات:

مفرده الحزمة الاستخدام الموصى به	التكرار	المئوية النسبية
انما	8	3.9%
اغلب الاوقات	60	29.1%
عادة	123	59.7%
أحيانا	15	7.3%
لا	-	-
المجموع	206	100.0%

المصدر (المسح الميداني 2014م)

الشكل رقم (4-5-6) يوضح تطبيق وقت الرش للمبيدات :



وفقاً للاستخدام الموصى به التي توصي به إدارة وقاية النبات والإرشادات الزراعية وإرشادات الاستخدام للمنتجين فان انسب الأوقات التي يرش فيها المبيد عندما تكون الرياح ساكنة ، وعدم الرش أثناء هطول الأمطار ، وعدم الرش في وقت ارتفاع درجة الحرارة (منتصف النهار) وان انسب الوقت للرش في الصباح الباكر وفي نهاية اليوم .

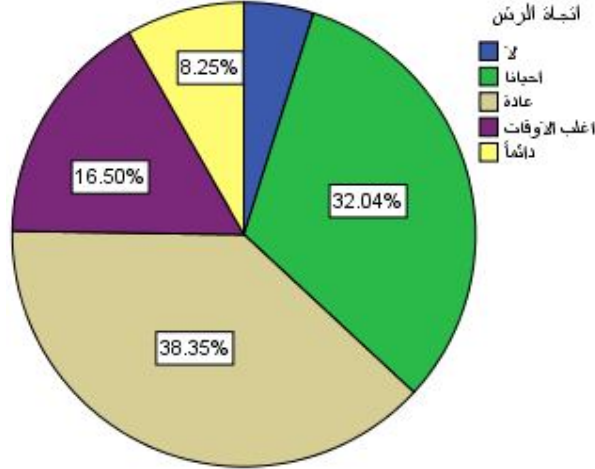
وأشار الجدول رقم (4-5-6) ان نسبة 3.9% من المبحوثين طبقوا في وقت الرش بشكل دائم ، وان نسبة 29.1% من المبحوثين طبقوا وقت الرش في اغلب الأوقات ، وان نسبة 59.7% من المبحوثين طبقوا وقت الرش في العادة ، وان نسبة 7.3% من المبحوثين طبقوا وقت الرش أحياناً .وانه لا يوجد احد من المبحوثين لا يطبقوا بوقت الرش ، وهذه النتيجة تخالف فرضية الباحث .

جدول رقم (4-5-7) التوزيع التكراري والنسبة المئوية لتبني المبحوثين تطبيق اتجاه الرش للمبيد :

مفرده الحزمة الاستخدام الموصى به	التكرار	النسبة المئوية	اتجاه الرش
انما	17	8.3%	
اغلب الأوقات	34	16.5%	
عادة	79	38.3%	
أحياناً	66	32.0%	
لا يطبق	10	4.9%	
المجموع	206	100.0%	

المصدر (المسح الميداني 2014م)

الشكل رقم (4-5-7) يوضح تطبيق اتجاه الرش :



تشير نتائج الدراسات ان اغلب الحشرات التي تصيب محصول الطماطم تتواجد في اسفل الورقة او في داخل ثمار الطماطم ، وان اتجاه الرش مهم لرش المبيد على تلك الحشرات كي يحقق اكبر فعالية ممكنة ويقضي على تلك الحشرات . فنجد ان الرش بطريقة رأسية بحيث يتم قلب البشبور (رأس المرش) باتجاه رأسي يجعل المبيد يصل الى أسفل الورقة ، وبالتالي يزيد من فعاليته ويقضي على الحشرات ويحقق كفاءة عالية .

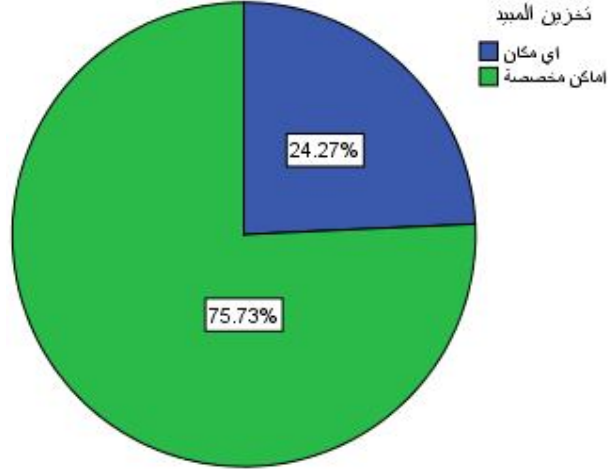
وأشار الجدول رقم (4-5-7) ان نسبة 8.3% من المبحوثين طبقوا اتجاه الرش بشكل دائم ، وان نسبة 16.5% من المبحوثين طبقوا اتجاه الرش في اغلب الأوقات ، وان نسبة 38.3% من المبحوثين طبقوا اتجاه الرش في العادة ، وان نسبة 32% من المبحوثين طبقوا اتجاه الرش احيانا ، وان نسبة 4.9% من المبحوثين لا يطبقوا اتجاه الرش .

جدول رقم (4-5-8) التوزيع التكراري والنسبة المئوية لتبني المبحوثين تطبيق تخزين المبيد :

مفرده الحزمة الاستخدام الموصى به	التكرار	النسبة المئوية
الأماكن المخصصة	156	75.7%
أي مكان	50	24.3%
المجموع	206	100.0%

المصدر (المسح الميداني 2014م)

الشكل رقم (4-5-8) يوضح تخزين المبيد :

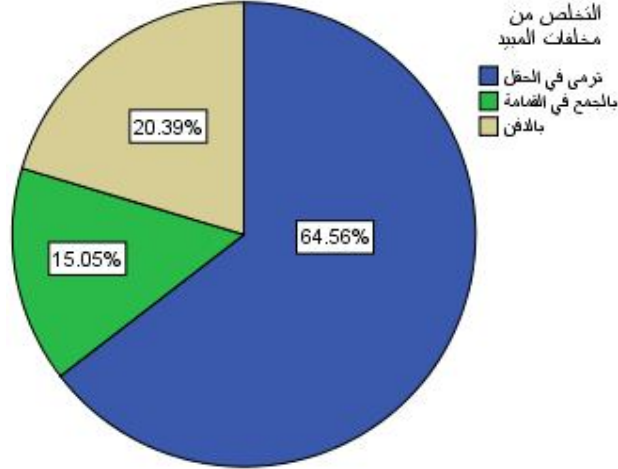


تخزين المبيدات في الأماكن المخصصة بعيدة عن متناول الأطفال والحيوانات وتحت ظروف جوية من رطوبة ودرجة حرارية وغيرها مناسبة حسب خواص كل مبيد تجنباً للفقد وضعف الفعالية والكفاءة للمبيد ، وتجنباً للمخاطر الصحية للإنسان والحيوان .
وأشار الجدول رقم (4-5-8) ان نسبة 75.7% من المبحوثين خزنوا المبيد في الأماكن المخصصة ، وان نسبة 24.3% من المبحوثين ذكروا أنهم خزنوا المبيد في اي مكان .
جدول رقم (4-5-9) التوزيع التكراري والنسبة المئوية لتبني المبحوثين تطبيق التخلص من مخلفات المبيدات :

مفرده الحزمة الاستخدام الموصى به	التكرار	النسبة المئوية	التخلص من مخلفات المبيدات
بالحرق	42	20.4%	
بالدفن	-	-	
بالجمع في القمامة	31	15.0%	
تترك في الحقل مباشرة	133	64.6%	
المجموع	206	100.0%	

المصدر (المسح الميداني 2014م)

الشكل رقم (4-5-9) يوضح التخلص من مخلفات المبيدات :



من التوصيات للاستخدام الصحيح للمبيدات يجب ان يتم التخلص من مخلفات المبيدات أما بطريقة الحرق بالأفران خاصة ، او يتم جمعها في مدافن خاصة بعيدة عن التجمعات السكانية والمزارع ومجاري السيول بحيث تكون تلك المدافن معروفة ومسيجة وتوضع عليها علامات التحذير ، وذلك لتلافي حدوث أخطار بالإنسان والحيوان والإحياء الدقيقة في التربة وكذلك المحافظة على البيئة . ملحق رقم () وأشار الجدول رقم (4-5-9) ان نسبة 20.4% من المبحوثين تخلصوا من مخلفات المبيدات بالحرق ، وان نسبة 15% من المبحوثين تخلصوا من مخلفات المبيدات بالجمع في القمامة ، وان نسبة 64.6% من المبحوثين تخلصوا من مخلفات المبيدات بتركها في الحقل مباشرة مما يؤدي الى مخاطر صحية على الأطفال والحيوانات وكذلك مخاطر على البيئة بشكل عام .

الباب الرابع الفصل السادس

(4-6) اختبار مربع كاي لمعرفة العلاقة بين المتغيرات المستقلة والتابعة واثار المتغيرات المستقلة على التابعة عند مستوى معنوية 0.05 ودرجة ثقة 95% .

جدول رقم (4-6-1) يوضح نتائج اختبار مربع كاي لأثر العمر على تبني المبحوثين للاستخدام الموصى به للمبيدات :

تطبيق وقت الرش	تطبيق فترة الأمان للمبيد	تطبيق استخدام الملابس الواقية	معرفة العبوة الأصلية	الحد المسموح به لرش الجرعة/فدان	التطبيق المبيد على الحشرة المستهدفة	المتغيرات	
						المتغيرات التابعة	المتغيرات المستقلة
.000	.002	.353	.235	.000	.000	p- value مستوى المعنوية	السن (العمر)
206	206	206	206	206	206	N	

المصدر (التحليل الإحصائي 2015)

أظهرت نتائج الدراسة بالجدول رقم (4-6-1) الى وجود علاقة معنوية قوية بين كل من مستوى العمر للمبوحين وتطبيق المبيد على الحشرة المستهدفة ، وتطبيق مستوى الرش الجرعة / فدان حيث بلغ مستوى المعنوية (0.000)،(0.000) على التوالي. كما أظهرت نتائج الجدول هذا الى عدم وجود علاقة معنوية بين مستوى العمر ومعرفة العبوة الأصلية للمبيد ، وتطبيق استخدام الملابس الواقية حيث بلغت مستوى المعنوية (0.235) ، (0.353) على التوالي. كما أظهرت نتائج هذا الجدول الى وجود علاقة معنوية بين مستوى العمر وتطبيق فترة أمان المبيد، وتطبيق وقت الرش حيث بلغ مستوى العلاقة المعنوية (0.002) ، (0.000) على التوالي .

جدول رقم (4-6-2) يوضح نتائج اختبار مربع كاي لأثر عدد أفراد الأسرة علي تبني المبحوثين للاستخدام الموصى به للمبيدات :

تطبيق وقت الرش	الحد المسموح به لرش الجرعة/فدان	التطبيق المبيد على الحشرة المستهدفة	المتغيرات	
			المتغيرات التابعة	المتغيرات المستقلة
.000	.187	.044	p- value مستوى المعنوية	عدد أفراد الأسرة
206	206	206	N	

المصدر (التحليل الإحصائي 2015م)

أظهرت نتائج الدراسة بالجدول رقم (4-6-2) على وجود علاقة معنوية بين عدد أفراد الأسرة للمبوحين وتطبيق المبيد على الحشرة المستهدفة حيث بلغ مستوى المعنوية (0.044). كما أظهرت نتائج هذا الجدول الى عدم وجود علاقة معنوية بين عدد أفراد الأسرة وتطبيق الحد المسموح به للرش الجرعة / فدان حيث بلغ مستوى المعنوية (0.187) . كما أظهرت نتائج هذا الجدول الى وجود علاقة معنوية قوية بين عدد أفراد الأسرة، وتطبيق وقت الرش حيث بلغ مستوى المعنوية (0.000) .

جدول رقم (4-6-3) يوضح نتائج اختبار مربع كاي لأثر مستوى التعليم علي تبني المبحوثين للاستخدام الموصى بها للمبيدات :

التطبيق المبيد على الحشرة المستهدفة	الحد المسموح به لرش الجرعة/فدان	معرفة العبوة الأصلية	تطبيق استخدام الملابس الواقية	تطبيق وقت الرش	تطبيق كيف وأين تخزين المبيد	تطبيق التخلص من بقايا المبيدات		
.000	.256	.000	.002	.000	.374	.018	p- value مستوى المعنوية	المستوى التعليمي
206	206	206	206	206	206	206	N	

المصدر (التحليل الإحصائي 2015م)

أظهرت نتائج الدراسة بالجدول رقم (4-6-3) الى وجود علاقة معنوية قوية بين مستوى التعليم وكل من تطبيق المبيد على الحشرة المستهدفة ومعرفة العبوة الأصلية للمبيد وتطبيق استخدام الملابس الواقية وتطبيق وقت الرش وتطبيق التخلص من بقايا المبيدات ، حيث بلغت مستوى المعنوية على التوالي (0.000) ، (0.000) ، (0.002) ، (0.000) ، (0.018) .

كما أظهرت نتائج هذا الجدول الى عدم وجود علاقة معنوية بين مستوى التعليم وتطبيق الحد المسموح به للرش الجرعة / فدان وتخزين المبيدات حيث بلغت مستوى المعنوية على التوالي (0.256) ، (0.374) . وبالتالي لا يوجد أثر للمستوى التعليمي على الحد المسموح به لرش الجرعة / فدان وتطبيق تخزين المبيد .
جدول رقم (4-6-4) يوضح نتائج اختبار مربع كاي لأثر الدخل الكلي علي تبني المبحوثين للاستخدام الموصى به للمبيدات :

التطبيق المبيد على الحشرة المستهدفة	الحد المسموح به لرش الجرعة/فدان	تطبيق استخدام الملابس الواقية	تطبيق وقت الرش		
.583	.400	.000	.728	p- value مستوى المعنوية	الدخل الكلي
206	206	206	206	N	

المصدر (التحليل الإحصائي 2015م)

أظهرت نتائج الدراسة بالجدول رقم (4-6-4) الى عدم وجود علاقة معنوية بين الدخل الكلي للمبحوثين وكل من تطبيق المبيد على الحشرة المستهدفة ، وتطبيق الحد المسموح به للرش الجرعة / فدان حيث بلغ مستوى المعنوية (0.583)،(0.400) على التوالي.

كما أظهرت نتائج الجدول هذا الى وجود علاقة معنوية بين الدخل الكلي للمبحوثين وتطبيق استخدام المبحوثين للملابس الواقية حيث بلغت مستوى العلاقة المعنوية (0.000) .
كما أظهرت نتائج هذا الجدول الى عدم وجود علاقة معنوية بين الدخل الكلي للمبحوثين وتطبيق وقت الرش حيث بلغ مستوى العلاقة المعنوية (0.728) .

جدول رقم (4-6-5) يوضح نتائج اختبار مربع كاي لأثر المساحة المزرعة على تبني المبحوثين لاستخدام الموصى به للمبيدات :

التطبيق المبيد على الحشرة المستهدفة	الحد المسموح به لرش الجرعة/فدان	تطبيق استخدام الملابس الواقية		
.000	.000	.353	p- value مستوى المعنوية	المساحة المزرعة
206	206	206	N	

المصدر (التحليل الإحصائي 2015م)

أظهرت نتائج الدراسة بالجدول رقم (4-6-5) الى عدم وجود علاقة معنوية بين المساحة المزرعية للمبحوثين وتطبيق المبيد على الحشرة المستهدفة ، حيث بلغ مستوى المعنوية (0.715) . بينما أظهرت نتائج هذا الجدول الى وجود علاقة معنوية بين المساحة المزرعة وتطبيق الحد المسموح به للرش الجرعة / فدان ، وتطبيق استخدام الملابس الواقية ، حيث بلغ مستوى العلاقة المعنوية (0.003) ، (0.000) على التوالي .

جدول رقم (4-6-6) يوضح نتائج اختبار مربع كاي لأثر العضوية والمشاركة في المنظمات الاجتماعية والسياسية الزراعية على تبني المبحوثين لاستخدام الموصى به للمبيدات :

التطبيق المبيد على الحشرة المستهدفة	الحد المسموح به لرش الجرعة/فدان	تطبيق فترة الأمان للمبيد	تطبيق وقت الرش		
.000	.000	.000	.000	p- value مستوى المعنوية	العضوية والمشاركة في المنظمات
206	206	206	206	N	

المصدر (التحليل الإحصائي 2015م)

أظهرت نتائج الدراسة بالجدول رقم (4-6-6) الى وجود علاقة معنوية بين المشاركة والانتماء للمنظمات للمبحوثين وتطبيق المبيد على الحشرة المستهدفة ، وتطبيق الحد المسموح به للرش الجرعة / فدان ، وتطبيق فترة أمان المبيد ، وتطبيق وقت الرش ، حيث بلغ مستوى المعنوية (0.000)،(0.000)، (0.000) ، (0.000) ، (0.000) على التوالي .

جدول رقم (4-6-7) يوضح نتائج اختبار مربع كاي لأثر زيارة المبحوثين للمدن (كمؤشر للانفتاح الحضاري) على تبني المزارعين لاستخدام الموصى به للمبيدات :

الحد المسموح به لرش الجرعة/فدان	التطبيق المبيد على الحشرة المستهدفة		
.014	.002	p- value مستوى المعنوية	زيارة المدن
206	206	N	

المصدر (التحليل الإحصائي 2015م)

أظهرت نتائج الدراسة بالجدول رقم (4-6-7) الى وجود علاقة معنوية بين زيارة المبحوثين للمدن (كمؤشر للانفتاح الحضاري) وكل من تطبيق المبيد على الحشرة المستهدفة ، وتطبيق الحد المسموح به للرش الجرعة / فدان ، حيث بلغ مستوى المعنوية (0.002) ، (0.014) على التوالي .
جدول رقم (4-6-8) يوضح نتائج اختبار مربع كاي لأثر مشاهدة المبحوثين للتلفزيون (كمؤشر للانفتاح الحضاري) على تبني المزارعين للاستخدام الموصى به للمبيدات :

الحد المسموح به لرش الجرعة/فدان	التطبيق المبيد على الحشرة المستهدفة		
.290	.000	p- value مستوى المعنوية	مشاهدة التلفزيون
206	206	N	

المصدر (التحليل الإحصائي 2015م)

أظهرت نتائج الدراسة بالجدول رقم (4-6-8) الى وجود علاقة معنوية بين مشاهدة المبحوثين للتلفزيون (كمؤشر للانفتاح الحضاري) وتطبيق المبيد على الحشرة المستهدفة ، حيث بلغ مستوى المعنوية (0.000) .
كما أظهرت نتائج الجدول هذا الى عدم وجود علاقة معنوية بين مشاهدة المبحوثين للتلفزيون (كمؤشر للانفتاح الحضاري) وتطبيق الحد المسموح به للرش الجرعة / فدان ، حيث بلغ مستوى المعنوية (0.290) .

جدول رقم (4-6-9) يوضح نتائج اختبار مربع كاي لأثر استخدام المبحوثين للانترنت (كمؤشر للانفتاح الحضاري) على تبني المبحوثين للاستخدام الموصى به للمبيدات :

الحد المسموح به لرش الجرعة/فدان	التطبيق المبيد على الحشرة المستهدفة		
.111	.994	p- value مستوى المعنوية	استخدام الانترنت
206	206	N	

المصدر (التحليل الإحصائي 2015م)

أظهرت نتائج الدراسة بالجدول رقم (4-6-9) الى عدم وجود علاقة معنوية بين استخدام المبحوثين للانترنت (كمؤشر للانفتاح الحضاري) وكل من تطبيق المبيد على الحشرة المستهدفة ، وتطبيق الحد المسموح به للرش الجرعة / فدان ، حيث بلغ مستوى المعنوية (0.994) ، (0.111) على التوالي .
جدول رقم (4-6-10) يوضح نتائج اختبار مربع كاي لأثر رغبة المبحوثين للحصول على المعلومات والإرشادات الخاصة باستخدام المبيدات على تبني المبحوثين للاستخدام الموصى به للمبيدات :

تطبيق وقت الرش	الحد المسموح به لرش الجرعة/فدان	التطبيق المبيد على الحشرة المستهدفة		
.171	.000	.000	p- value مستوى المعنوية	الرغبة في الحصول على المعلومات والإرشادات الخاصة باستخدام المبيدات
206	206	206	N	

المصدر (التحليل الإحصائي 2015م)

أظهرت نتائج الدراسة بالجدول رقم (4-6-10) الى وجود علاقة معنوية قوية بين رغبة في الحصول على المعلومات الخاصة بالاستخدام الموصى به للمبيدات وكل من تطبيق المبيد على الحشرة المستهدفة ، وتطبيق الحد المسموح به للرش الجرعة / فدان ، حيث بلغ مستوى المعنوية (0.000) ، (0.000) على التوالي .

كما أظهرت نتائج الدراسة بالجدول هذا الى عدم وجود علاقة معنوية بين الرغبة في الحصول على المعلومات الخاصة بالاستخدام الموصى به للمبيدات وتطبيق وقت الرش حيث بلغ مستوى المعنوية لتلك العلاقة (0.171) .

جدول رقم (4-6-11) يوضح نتائج اختبار مربع كاي لأثر رغبة الحصول على خدمات شركات وتجار المبيدات على تبني المبحوثين للاستخدام الموصى به للمبيدات:

تطبيق وقت الرش	الحد المسموح به لرش الجرعة/فدان	التطبيق المبيد على الحشرة المستهدفة		
.090	.000	.000	p- value مستوى المعنوية	الرغبة في الحصول على خدمات شركات وتجار المبيدات
206	206	206	N	

المصدر (التحليل الإحصائي 2015م)

أظهرت نتائج الدراسة بالجدول رقم (4-6-11) الى وجود علاقة معنوية قوية بين الرغبة في الحصول على خدمات شركات وتجار المبيدات وكل من تطبيق المبيد على الحشرة المستهدفة ، وتطبيق الحد المسموح به للرش الجرعة / فدان ، حيث بلغ مستوى المعنوية (0.000) ، (0.000) على التوالي .

كما أظهرت نتائج الدراسة بالجدول هذا الى عدم وجود علاقة معنوية بين الرغبة في الحصول على خدمات شركات وقنوات الاتصال والإرشاد وتطبيق وقت الرش حيث بلغ مستوى المعنوية لتلك العلاقة (0.090) .

جدول رقم (4-6-12) يوضح نتائج اختبار مربع كاي لأثر التواصل مع المرشد الزراعي على تبني المبحوثين للاستخدام الموصى به للمبيدات :

تطبيق وقت الرش	الحد المسموح به لرش الجرعة/فدان	التطبيق المبيد على الحشرة المستهدفة		
.002	.022	.734	p- value مستوى المعنوية	التواصل مع المرشد الزراعي
206	206	206	N	

المصدر (التحليل الإحصائي 2015م)

أظهرت نتائج الدراسة بالجدول رقم (4-6-12) الى عدم وجود علاقة معنوية بين تواصل المبحوثين مع المرشد الزراعي وتطبيق المبيد على الحشرة المستهدفة ، حيث بلغ مستوى المعنوية (.734) . كما أظهرت نتائج الدراسة بالجدول هذا الى وجود علاقة معنوية بين تواصل المبحوثين مع المرشد الزراعي وكل من تطبيق الحد المسموح به لرش الجرعة / فدان ، وتطبيق وقت الرش حيث بلغ مستوى المعنوية على التوالي (.022) ، (.002) .

جدول رقم (4-6-13) يوضح نتائج اختبار مربع كاي لأثر أتباع المبحوثين للإرشادات على وعاء المبيد على تبني المبحوثين للاستخدام الموصى به للمبيدات.

تطبيق وقت الرش	تطبيق استخدام الملابس الواقية	الحد المسموح به لرش الجرعة/فدان	التطبيق المبيد على الحشرة المستهدفة		
.980	.048	.000	.000	p- value مستوى المعنوية	أتباع الإرشادات على وعاء المبيد
206	206	206	206	N	

المصدر (التحليل الإحصائي 2015م)

أظهرت نتائج الدراسة بالجدول رقم (4-6-13) الى وجود علاقة معنوية بين أتباع المبحوثين للإرشادات على وعاء المبيد وكل من تطبيق المبيد على الحشرة المستهدفة ، وتطبيق الحد المسموح به للرش الجرعة / فدان ، وتطبيق استخدام الملابس الواقية ، حيث بلغ مستوى المعنوية (.000) ، (.000) ، (.048) على التوالي .

كما أظهرت نتائج الدراسة بالجدول هذا الى عدم وجود علاقة معنوية بين أتباع المبحوثين للإرشادات على وعاء المبيد وتطبيق وقت الرش حيث بلغ مستوى المعنوية لتلك العلاقة (.980) .

جدول رقم (4-6-14) يوضح نتائج اختبار مربع كاي لأثر حضور المبحوثين لحقل إيضاحي عن استخدام المبيدات على تبني المبحوثين للاستخدام الموصى به للمبيدات

تطبيق وقت الرش	الحد المسموح به لرش الجرعة/فدان	التطبيق المبيد على الحشرة المستهدفة		
.000	.000	.000	p- value مستوى المعنوية	حضور حقل إيضاحي

206	206	206	N
-----	-----	-----	---

المصدر (التحليل الإحصائي 2015م)

أظهرت نتائج الدراسة بالجدول رقم (4-6-14) الى وجود علاقة معنوية قوية بين حضور المبحوثين يوم حقل إيضاحي عن استخدام المبيدات وكل من تطبيق المبيد على الحشرة المستهدفة ، وتطبيق الحد المسموح به للرش الجرعة / فدان ، وتطبيق وقت الرش ، حيث بلغ مستوى المعنوية (0.000) ، (0.000) ، (0.000) على التوالي .
جدول رقم (4-6-15) يوضح نتائج اختبار مربع كاي لأثر قراءة المبحوثين للنشرات الإرشادية عن استخدام المبيدات على تبني المبحوثين للاستخدام الموصى به :

تطبيق كيف وأين تخزين المبيد	الحد المسموح به لرش الجرعة/فدان	التطبيق المبيد على الحشرة المستهدفة	p- value مستوى المعنوية N	قراءة النشرات الإرشادية
.001	.000	.000		
206	206	206		

المصدر (التحليل الإحصائي 2015م)

أظهرت نتائج الدراسة بالجدول رقم (4-6-15) الى وجود علاقة معنوية قوية بين قراءة المبحوثين للنشرات الإرشادية عن استخدام المبيدات وكل من تطبيق المبيد على الحشرة المستهدفة، وتطبيق الحد المسموح به للرش الجرعة / فدان، وتطبيق تخزين المبيد، حيث بلغ مستوى المعنوية (0.000)، (0.000)، (0.001) على التوالي .
جدول رقم (4-6-16) يوضح نتائج اختبار مربع كاي لأثر تواصل المبحوثين مع مصادر المبيدات (الشركات وتجار) على تبني المبحوثين للاستخدام الموصى به للمبيدات:

تطبيق اتجاه الرش	الحد المسموح به لرش الجرعة/فدان	التطبيق المبيد على الحشرة المستهدفة	p- value مستوى المعنوية N	التواصل مع مصادر المبيدات
.793	.763	.033		
206	206	206		

المصدر (التحليل الإحصائي 2015م)

أظهرت نتائج الدراسة بالجدول رقم (4-6-16) الى وجود علاقة معنوية بين تواصل المبحوثين مع مصادر المبيدات (الشركات وتجار لمبيدات) وتطبيق المبيد على الحشرة المستهدفة ، حيث بلغ مستوى المعنوية (0.033) .
كما أظهرت نتائج الدراسة بالجدول هذا الى عدم وجود علاقة معنوية بين التواصل مع مصادر المبيدات (الشركات وتجار المبيدات) وكل من وتطبيق الحد المسموح به للرش الجرعة / فدان ، وتطبيق اتجاه الرش ، حيث بلغ مستوى المعنوية (0.763) ، (0.793) على التوالي .

جدول رقم (4-6-17) يوضح نتائج اختبار مربع كاي لأثر سمية المبيد على تبني المبحوثين للاستخدام الموصى به للمبيدات

تطبيق وقت الرش	تطبيق استخدام الملابس الواقية	الحد المسموح به لرش الجرعة/فدان	التطبيق المبيد على الحشرة المستهدفة		
.009	.003	.404	.871	p- value مستوى المعنوية	السمية
206	206	206	206	N	

المصدر (التحليل الإحصائي 2015م)

أظهرت نتائج الدراسة بالجدول رقم (4-6-17) الى عدم وجود علاقة معنوية بين السمية للمبيد وكل من تطبيق المبيد على الحشرة المستهدفة ، وتطبيق الحد المسموح به للرش الجرعة / فدان ، حيث بلغ مستوى المعنوية (.871) ، (.404) على التوالي .
كما أظهرت نتائج الدراسة بالجدول هذا الى وجود علاقة معنوية بين السمية للمبيد وكل من تطبيق استخدام الملابس الواقية ، وتطبيق وقت الرش ، حيث بلغ مستوى المعنوية (.003) ، (.009) على التوالي .
جدول رقم (4-6-18) يوضح نتائج اختبار مربع كاي لأثر تكلفة المبيد على تبني المبحوثين للاستخدام الموصى به للمبيدات

تطبيق وقت الرش	تطبيق استخدام الملابس الواقية	الحد المسموح به لرش الجرعة/فدان	التطبيق المبيد على الحشرة		
.543	.000	.147	.000	p- value مستوى المعنوية	تكلفة المبيد
206	206	206	206	N	

المصدر (التحليل الإحصائي 2015م)

أظهرت نتائج الدراسة بالجدول رقم (4-6-18) الى وجود علاقة معنوية بين تكلفة المبيد وكل من تطبيق المبيد على الحشرة المستهدفة، وتطبيق استخدام الملابس الواقية حيث بلغ مستوى المعنوية (.000)، (.000) .
بينما أظهرت نتائج الدراسة بالجدول هذا الى عدم وجود علاقة معنوية بين تكلفة المبيد وكل من تطبيق الحد المسموح به للرش الجرعة / فدان، وتطبيق وقت الرش حيث بلغ مستوى المعنوية (.147)، (.543) .
جدول رقم (4-6-19) يوضح نتائج اختبار مربع كاي لأثر الفعالية للمبيد على تبني المبحوثين للاستخدام الموصى به للمبيدات :

تطبيق وقت الرش	تطبيق استخدام الملابس الواقية	الحد المسموح به لرش الجرعة/فدان	التطبيق المبيد على الحشرة المستهدفة		
.000	.001	.051	.000	p- value مستوى المعنوية	فعالية المبيد
206	206	206	206	N	

المصدر (التحليل الإحصائي 2015م)

أظهرت نتائج الدراسة بالجدول رقم (4-6-19) الى وجود علاقة معنوية بين فعالية المبيد وكل من تطبيق المبيد على الحشرة المستهدفة، وتطبيق استخدام الملابس الواقية، وتطبيق وقت الرش، حيث بلغ مستوى المعنوية (0.000)، (0.001)، (0.000) .
بينما أظهرت نتائج الدراسة بالجدول هذا الى عدم وجود علاقة معنوية بين فعالية المبيد وتطبيق الحد المسموح به للرش الجرعة / فدان ، حيث بلغ مستوى المعنوية (0.051) .
جدول رقم (4-6-20) يوضح نتائج اختبار مربع كاي لأثر عدد الرشوات في الموسم على تبني المبحوثين للاستخدام الموصى به للمبيدات :

تطبيق وقت الرش	تطبيق استخدام الملابس الواقية	الحد المسموح به لرش الجرعة/فدان	التطبيق المبيد على الحشرة المستهدفة		
.003	.000	.000	.029	p- value مستوى المعنوية	عدد الرشوات
206	206	206	206	N	

المصدر (التحليل الإحصائي 2015م)

أظهرت نتائج الدراسة بالجدول رقم (4-6-20) الى وجود علاقة معنوية بين عدد الرشوات المبيدات في الموسم وكل من تطبيق المبيد على الحشرة المستهدفة وتطبيق الحد المسموح به للرش الجرعة / فدان، وتطبيق استخدام الملابس الواقية، وتطبيق وقت الرش، حيث بلغ مستوى المعنوية لتلك العلاقات (0.029) ، (0.000) ، (0.000) ، (0.003) على التوالي .
جدول رقم (4-6-21) يوضح نتائج اختبار مربع كاي لأثر خدمات الإرشاد الزراعي على تبني المبحوثين للاستخدام الموصى به للمبيدات :

تطبيق استخدام الملابس الواقية	الحد المسموح به لرش الجرعة/فدان	التطبيق المبيد على الحشرة المستهدفة		
.022	.000	.000	p- value مستوى المعنوية	خدمات الإرشاد الزراعي
206	206	206	N	

المصدر (التحليل الإحصائي 2015م)

أظهرت نتائج الدراسة بالجدول رقم (4-6-21) الى وجود علاقة معنوية بين خدمات الإرشاد الزراعي وكل من تطبيق المبيد على الحشرة المستهدفة وتطبيق الحد المسموح به للرش الجرعة / فدان، وتطبيق استخدام الملابس الواقية، حيث بلغ مستوى المعنوية لتلك العلاقات (0.000)، (0.000)، (0.022) على التوالي.

جدول رقم (4-6-22) يوضح نتائج اختبار مربع كاي لأثر التمويل البنكي على تبني المبحوثين للاستخدام الموصى به للمبيدات :

تطبيق كيف وأين تخزين المبيد	تطبيق استخدام الملابس الواقية	الحد المسموح به لرش الجرعة/فدان	التطبيق المبيد على الحشرة		
.326	.481	.000	.184	p- value مستوى المعنوية	التمويل البنكي
206	206	206	206	N	

المصدر (التحليل الإحصائي 2015م)

أظهرت نتائج الدراسة بالجدول رقم (4-6-22) الى عدم وجود علاقة معنوية بين التمويل البنكي وكل من تطبيق المبيد على الحشرة المستهدفة، وتطبيق الاستخدام الملابس الواقية وتطبيق تخزين المبيد حيث بلغ مستوى المعنوية (0.184)، (0.481)، (0.326).

بينما أظهرت نتائج الدراسة بالجدول هذا الى وجود علاقة معنوية بين التمويل البنكي وتطبيق الحد المسموح به للرش الجرعة / فدان ، حيث بلغ مستوى المعنوية (0.000) .

جدول رقم (4-6-23) يوضح نتائج اختبار مربع كاي لأثر نوع المحصول على تبني المبحوثين للاستخدام الموصى به للمبيدات :

تطبيق كيف وأين تخزين المبيد	تطبيق استخدام الملابس الواقية	الحد المسموح به لرش الجرعة/فدان	التطبيق المبيد على الحشرة		
.000	.000	.168	.135	p- value مستوى المعنوية	نوع المحصول
206	206	206	206	N	

المصدر (التحليل الإحصائي 2015م)

أظهرت نتائج الدراسة بالجدول رقم (4-6-23) الى عدم وجود علاقة معنوية بين نوع المحصول وكل من تطبيق المبيد على الحشرة المستهدفة وتطبيق الحد المسموح به للرش الجرعة / فدان ، حيث بلغ مستوى المعنوية لتلك العلاقتان (0.135)، (0.168) على التوالي .

كما أظهرت نتائج الدراسة بالجدول هذا الى وجود علاقة معنوية بين نوع المحصول وكل من تطبيق استخدام الملابس الواقية من المبيدات ، وتطبيق تخزين المبيد حيث بلغ مستوى المعنوية (0.000) ، (0.000) على التوالي.

جدول رقم (4-6-24) يوضح نتائج اختبار مربع كاي لأثر نوع حيازة الأرض على تبني المبحوثين للاستخدام الموصى به للمبيدات :

تطبيق التخلص من بقايا المبيدات	تطبيق استخدام الملابس الواقية	الحد المسموح به لرش الجرعة/فدان	التطبيق المبيد على الحشرة المستهدفة		
.000	.006	.007	.000	p- value مستوى المعنوية	حيازة الأرض
206	206	206	206	N	

المصدر (التحليل الإحصائي 2015م)

أظهرت نتائج الدراسة بالجدول رقم (4-6-24) الى وجود علاقة معنوية بين نوع حيازة الأرض وكل من تطبيق المبيد على الحشرة المستهدفة وتطبيق الحد المسموح به للرش الجرعة / فدان ، وتطبيق استخدام الملابس الواقية ، وتطبيق التخلص من متبقيات المبيدات ، حيث بلغ مستوى المعنوية لتلك العلاقات (.000) ، (.007) ، (.006) ، (.000) على التوالي .