

الفصل الثالث

منهج وإجراءات الدراسة

يعرض الدارس في هذا الفصل المنهج والاجراءات الخاصة بالدراسة.

منهج الدراسة:-

قام الدارس باستخدام المنهج الوصفي، حيث تقوم الدراسة على رصد ودراسة بعض العينات المتعلقة بموضوع البحث وتحليلها بغية الوصول الى نتائج جديدة، ويعرف المنهج الوصفي بأنه: "مجموعة الإجراءات البحثية التي تتكامل لوصف الظاهرة أو الموضوع اعتماداً على جمع الحقائق والبيانات وتصنيفها ومعالجتها وتحليلها تحليلاً كافياً ودقيقاً؛ لاستخلاص دلالتها والوصول إلى نتائج أو تعميمات عن الظاهرة أو موضوع البحث" (الرشدي، (2000م)، 59).

كما يستخدم الباحث المنهج التاريخي منهجاً مساعداً، حيث يقف المنهج التاريخي على دراسة ظواهر حدثت في الماضي ليتم تفسيرها بهدف الوقوف على مضامينها والتعلم منها ومعرفة مدى تأثيرها على الواقع الحالي للمجتمعات واستخلاص العبر منها وهو يقوم على الملاحظة للظواهر المختلفة والربط بينها لتكوين فكرة عامة عن التقدم الذي أحرزته المجتمعات ثم تقييم الفترات الزمنية والظواهر لمعرفة الاتجاهات العامة السياسية والدينية والاقتصادية للمجتمع.... الخ (زويلف والطراونة، (1998م)، 35).

• إجراءات الدراسة:

سيقوم الباحث بدراسة و وصف وتحليل نماذج الدراسة من اعمال النحت الاوربي الحديث المتمثلة في اعمال الفنانين الاسباني بابلو بيكاسو والسويسري البيرتو جياكومتي الي جانب من مجموعة من اعمال النحت الافريقي الشعبي الخاص بالمجموعات والعشائر، بالاستدلال بالمقارنة الصورية والفلسفية الفنية باستخدام الملاحظات المجردة كاداء، وذلك من خلال الوصف الظاهري لمفردات العينات من حيث القياس ان وجد والنوع، الفترة والمكان، بالإضافة للخامة والموضوع.

زيارة فنية:

تنثي للدارس القام بزيارة فنية الي اوروبا(هولندا) زار من خلالها العدد المعارض وصلات العرض المهمة بالفنون الافريقية او النحت خاصة، والمتاحف اهمها متحف الفن الحديث الذي وقف من خلاله علي العديد من الاعمال للفنانين الاوروبيين قيد الدراسة، ومتاحف اخري داخل وخارج العاصمة

امستردام كالمتحف القومي ،فانجوخ، رامبرانت كما قام الدارس بتقديم سمنار عن الفن الافريقي وفن النحت في السودان من خلال تجربته الخاصة في النحت.

اسباب اختيار نماذج الفنانين الاوربيين:(بيكاسو، جياكومتي)

هناك العديد من الفنانين الاوربيين وغير الاوربيين ممن ابدوا اعجابهم و تأثرهم بالفنون الافريقية وظهر ذلك من خلال اعمالهم واساليبهم الخاصة من امثال الفرنسي هنري ماتيس، الروماني قسطنطين برانكوزي، الايطالي اميدو مودلياني، والاسباني خوليو جونزالس وغيرهم بالاضافة الي الفنانين الاسباني بابلو بيكاسو والسويسري البيرتو جياكومتي اللذان خلصت الدراسة علي اختيارهما كنموذجين للدراسة دون الاخرين وذلك للاسباب الاتية:

اولا: لاستيفاء اعمال الفنانين بيكاسو، وجياكومتي العديد من المفاهيم والقيم والاساليب التي بناء الدارس علي اساسها فرضية الدراسة.

ثانيا: توفر بعض التأثيرات المباشرة في عديد من الاعمال الفنية للفنانين ومجموعة اعمال اخري لبعض القبائل الافريقية من حيث الشكل والاسلوب والتي يمكن التوصل اليها من خلال الملاحظة .

ثالثا: هناك عدد من الفنانين لم يمثل النحت جوهر تجاربهم التي غلب عليها اهتمامهم بالرسم والتصوير وتعد تجاربهم المعروفة في النحت علي اصابع الايدي ولكن بالرغم عن ذلك كان لها تأثيرها الواضحا في ما وصل اليه فن النحت الحديث كالفرنسي هنري ماتيسالذي يعتبر المكتشف الأول لفنون الأفريقية والذي وضح تأثره بها من خلال أعماله في التصوير من حيث الأسلوب والمعالجات بالحذف والاختزال في التعبير عن الشكل الإنساني في مجموعة من الاستعارات التشكيلية التي تمثل الخصائص الفطرية والمبالغة في التحريف لخدمة قوة التعبير وهو ما نادى به الوحشية في بيانها .دون الاهتمام بالحاكاة الحرفية للحقيقة المرئية. كذلك الفنان الايطالي اميدو مودلياني الذي بدا تاثره باعمل الفنان الروماني قسطنطين برانكوزي الذي بدا تاثره بالفنون الافريقية من خلال اعماله الرمزية واشكاله المجردة البسيطة ذات الخطوط الانسيابية التي يحاور من خلالها جوهر الاشياء وذلك وهو ما جعلها اقرب ما تكون الي النحت الافريقي. ايضا اتخذ برانكوزي من البيضة كشكل وقيمة لاعماله وهو اخذ الدارس للربطها بالمعتقدات والدلالات المرتبطة بالبيضة لدي البدائية البدائي والفريقي. وهو ما نفس الاطابع الذي قامت عليه مجموعة الاعمال للنحت لصديقه الايطالي مودلياني. اما الاسباني خوليو جونزالس والذي عرف باسلوبه في تجميع ولحام المعادن الخردة والجاهزة في معظم اعماله في النحت يعتبروا ملهم الأساسي للفنان بيكاسو في استخدام المعادن في النحت وظهر تأثر الأخير

بمعلمه من خلال مجموعة أعماله المعدنية الملحومة وتميز من خلالها مما اوجد طابع جديدا في النحت. وعليه تم اختيار الدارس للفنانين الاسباني بابلو بيكاسو، السويسري البيرتو جياكومتي.

أدوات الدراسة:

- توافقاً مع طبيعة الدراسة سيستخدم الباحث الملاحظة كأداة أساسية في وصف وتحليل النماذج قيد الدراسة.

● حدود الدراسة:-

- الفن البدائي الافريقي (الزنجي) للقبائل- الفن الحديث منذ 1900 - 1970.
- الفترة الاولى 1900م تعتبر البدايات الاولى للتعرف والاهتمام بالفنون الافريقية والاخرى شملت الفترة الفنية للفنانين نموذجي الدراسة.

الحدود الموضوعية :

- مجموعة اعمال النحت البدائي الافريقي القديم للقبائل.
- مجموعة اعمال النحت الحديث للفنانين الاوربيين (بيكاسو/ جياكومتي) والتي تحصل عليها الدارس من الكتب، المراجع، المتاحف، والمواقع ذات العلاقة في الشبكة العنكبوتية.

وصف النماذج الفنية للدراسة

اولا اعمال النحت الحديث.

الفنان بابلو بيكاسو Picasso



1. النموذج (1.1) : 1944م Head of Bull

نوع العمل: Mask -Relief (x41x1542)

الخامة: خرده معادن لدراجة هوائية .

المصدر: (-1411-861-351-wiki-2-theredlist.com)

الوصف: من خلال التوظيف لخرده المعادن المتمثلة في الخامة أعلاه استطاع الفنان أن يخلق تركيبا قصد من خلاله تمثيل لهيئة رأس الثور مستفيدا من التكوين الهرمي للمقعد في وضع الجمجمة مستعيضا بشكل المقود للقرنين جاء التصميم في اتزان متماثل وأسلوب غير مألوف.



2. النموذج (2.1): 1930 with glove

نوع العمل: (Relief 10 in)

الخامة: كرتون, الياف نباتية, جبص, رمل, صمغ, قماش, إطار خشبي.

المصدر: (2015, pinterest.com)

الوصف: العمل تكوين عشوائي مدروس، يمثل مشهد يوحي بالعنف من خلال ذلك ألوحه المطل من أبطار اقرب للنافذة الضيقة كست ملامحه علامات البؤس والحزن والألم من خلال الإيحاء بالفراغات التي قصد بها فتحتي العينين والفم، أيضا ما يؤكد ذلك وجود زراع ممتدة من الخلف محيطة بالوجه من الأسفل في بروز خرج عن الإطار قارب إلي حد التجسيم في مزج بين أسلوب النحت البارز والغائر معا مما خلق عمقا في العمل إضافة للتباين الظلي للخامة مع الفراغ المحصور داخل الإطار.



3. النموذج (3.1): 1961م Pregnant woman

نوع العمل:(cm 108 -30 -34 .) Statue

الخامة: برونز.

المصدر: (pinterest.com/denita/Picasso).

الوصف: الموضوع يمثل المرأة في حالة الحمل في تجسيم راسي ساكن في اتزان متمائل وفقا لجسد المرأة، استفاد فيه الفنان من الشكل الطبيعي للتغيرات الفيزيائية لجسم المرأة في حالة الحمل من بروز منطقتي الصدر والبطن لتحقيق قيم فنية في نحتية من خلال استخدامه للكتلة الكروية في الرأس والثديين والبطن والأرداف مستفيدا من القيمة الحسية للخامة في حالتها الخشونة والملمس الاتزان



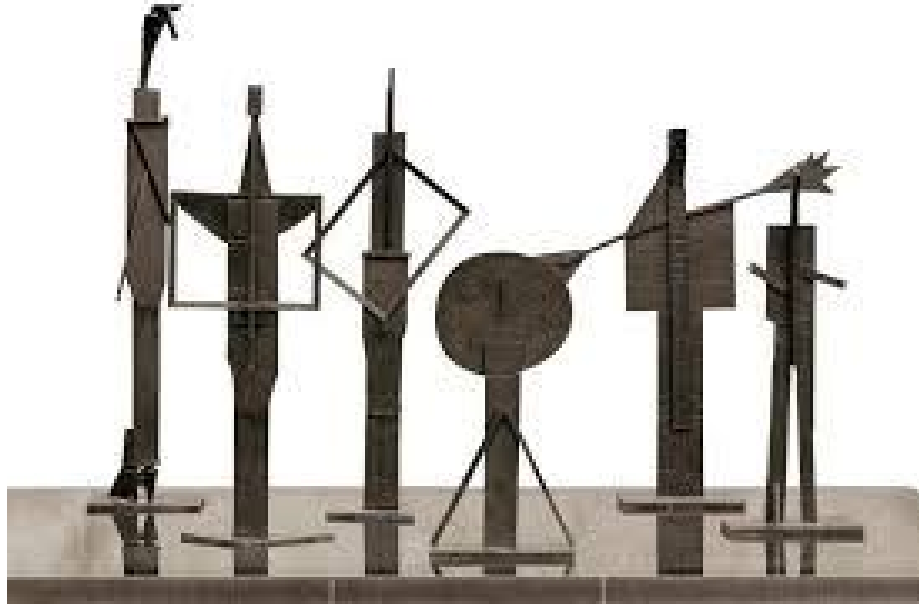
4. النموذج (4.1): 1931م head of woman

نوع العمل: (In 8/337 × 8 /191 /8/125×8 Statue).

الخامة: برونز.

المصدر: (theredlist.com/wiki-2-351-861-)

الوصف: (بورتريه) لامرأة بملامح غير حقيقية للوجه الأدمي. في تكوين شبه هندسي اعتمد علي الشكلين الهرمي للعنق وشبه الكروي للرأس في اتزان مركزي.



5. النموذج (5.1) : The Bathers 1956

نوع العمل: (176cm)(198cm)(136cm)(227cm)(214cm)(264cm) Statues

الخامة: خشب، لدائن.

المصدر: antiquesandfineart.com

الوصف: تكوين هندسي من الأشكال الأساسية شملت الدائرة والمثلث والمربع والمستطيل، تم تنظيمها وفق إيقاع حر للفراغات والأشكال والاكوال المتفاوتة.



6. النموذج (6.1): 1957م Head of a Woman with Necklace

نوع العمل: Statue

الخامة: برونز.

المصدر: (com/pin/47991552254713780)

الوصف: (بوترية) وجه لامرأة تم تصميمه بشكل هندسي من شكلين اثنين المخروط والمربع علي

هئية رأس إمراة.



7. النموذج (7.1): Head of a man 1930

نوع العمل: Statue 83.5 x 40 x 36 cm

الخامة: خرده معادن (قصدير, حديد, برونز)

المصدر: (newyorksocialdiary.com)

الوصف: تكوين معدني من خرده المعادن الجاهزة تم وصلها عن طريق اللحام في قصد الفنان من خلالها وجه لرجل.

ثانيا اعمال الفنان البيرتو جياكومتي: Giacometti:



8. النموذج (1.2): Head-Skull 1934

نوع العمل: Statue , 18,3 x 19,9 x 22,1 cm

الخامة: جبص.

المصدر: ([fondation-giacometti.](http://www.fondation-giacometti.com))س

الوصف: العمل قصد منه جمجمة تم تصميمها وفق علاقات هندسية بأسلوب الحفر البارز والغائر مما اوجد تباينات ظلّية.



9. النموذج (2.2): Gazing Head, 1929

نوع العمل: Statue 40 x 36,4 x 6,5 cm

الخامة: جبص

المصدر: (giacometti- language=de).

الوصف: العمل قصد منه رأس تم تصميمه علي شكل شبه مكعب هندسي مع بعض المساحات الغائرة التي أوجدت عمقا طفيفا أوحى بتفاصيل الوجه.



10. النموذج (3.2) : Spoon woman 1927م

نوع العمل: Statue , 146,5 cm 21,5 x 51,6 x

الخامة: جبص.

المصدر: (siana-regreb.e-monsite.com)

الوصف: تصميم يتكون من أشكال هندسية يتوسطها شكل نصف بيضي أشبه برأس الملعقة قصد من خلاله تمثيل لجسد المرأة من خلال انتشاءت وانسيابية خطوط الشكل البيضي .



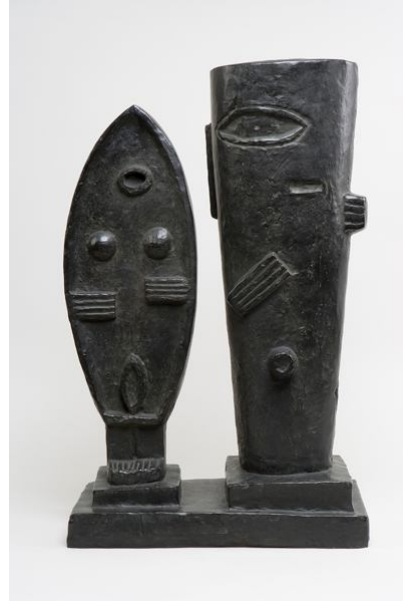
11. النموذج (4.2): 1931 م. Disagreeable Object.

نوع العمل: Statue 15,1 cm 11,8 x 47,9 x

الخامة: خشب.

المصدر: (pinterest.com/pin/515240013594905696)

الوصف: مجسم شبه مخروط افقي اقرب لقرن الثور او العضو الذكري.



12. النموذج (5.2): 1927 م. Couple.

نوع العمل: Statue 58,3 cm 17,5 x 37,4 x

الخامة: برونز.

المصدر: (dailyartfixx.com/2014/10/10)

الوصف: تكوين هندسي تمثل في شكلين نصف اسطواني واخر بيضاوي بارتفاعين متفاوتتين، واتزان غير متماثل، وإيقاع غير ممل. قصد الفنان من خلالهما زوجين رجل وامرأة دون الاهتمام بالنسب الحقيقية لجسم الانسان حيث رمز للمرأة بالشكل البيضاوي وللرجل بالشكل نصف الاسطواني، ايضا كما يمكن تمييزهم من خلال النتوات التي تشير الي الاعضاء التناسلية لكل منهما الاخر.



13.النموذج (6.2): 1934 م Hands Holding the Void Invisible Object

نوع العمل: Statue 60 x 12 x 9 1/2 inches

الخامة: برونز.

المصدر: (pinterest.com/pin/502573639636950180)

الوصف: يمثل امرأة جالسة علي مقعد في وضع اقرب للشخص يقرأ او يحمل شيئاً من خلال وضع الايادي في مواجهة الوجه والانحناء الطفيف للرأس الذي يوحي بالنظر للكفي اليدين. عمل الفنان علي توظيف الكتلة والفراغ الخلفي للمقعد الذي يدي متماثلاً تماماً.



14. النموذج (7.2): 1931م Disagreeable Object, To Be Thrown Away

نوع العمل: Statue 22,8 x 34,3 x 25,9 cm

الخامة: خشب.

المصدر: (picasaweb.google.com/lh/photo)

الوصف: تكوين هندسي من الأشكال الأساسية المربع والمخروط.



15. النموذج (8.2): 1949م Three Men Walking

نوع العمل: Statue (76.5 x 33 x 32.4 cm)

الخامة: برونز.

المصدر: (metmuseum.org/toah/works-of-art/1999.363.22)

الوصف: النموذج هياكل معدنية تمثل في حالة سير بدت من خلال وضع الارجل والايادي التي اوحت بالحركة مع انحناء خفيفة للراس للاسفل.



16.النموذج (9.2):1954م Cat

نوع العمل: Statue

الخامة: Bronze.

المصدر: (visual-arts-cork.com)

الوصف: هيكل (قطعة) من معدن البرونز.

ثالثاً وصف النماذج لاعمال النحت الافريقية:



17. النموذج (1.3): Mask - قبيلة الصونغى Songye - الكنفوالدمقراطية.

نوع العمل: Mask H.cm 41.3

الخامة: نحت علي خشب.

المصدر: (zyama.com/2015)

الوصف: قناع لوجه ادمي ربما يمثل احد الاسلاف للقبيلة .



18. النموذج (2.3): Door lock - قبيلة دوغون Dogon - مالي.

نوع العمل: Relief

الخامة: خشب.

المصدر: (zyama.com/2015)

الوصف: النموذج عبارة عن محبس بوابة خشبية تم تصميمه علي شكل قناع في هيئة راس حيوان.



19.النموذج (3.3): Door lock 2 – قبيلة دوغون Dogon – مالي.

نوع العمل: Relief

الخامة: خشب.

المصدر: (zyama.com/2015)

الوصف: : النموذج عبارة عن محبس بوابة خشبية تم تصميمه علي شكل قناع في هيئة وجه حيوان.



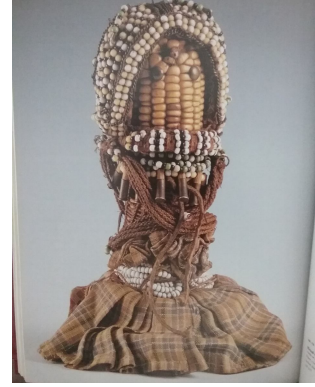
20.النموذج (4.3): Mask – قبيلة الصونغى Songye - الكونغوالدمقراطية.

نوع العمل: Mask

الخامة: الياف، خشب.

المصدر: (drovam.com/2015)

الوصف: النموذج عبارة عن قناع محفور من الخشب الملون بالاسود مضاف اليه من الاسفل قماش من الخيوط السمكة والكثيفة في منطقة اللحية.



21. النموذج (5.3): Rirual doll - قبيلة (امبو) Ambo – انغولا.

نوع العمل: Statue 24cm

الخامة: زخيرة، معادن، خرز، قندول ذره، اقمشة.

المصدر: (J.-L.Grootaers.(2007) Ubangi).

الوصف: النموذج دمية تستخدمها الفتيات في العديد من الطقوس مكونة من (الألياف، كوز الذرة، والخرز، والمعادن، وقذائف الرصاص)



22. النموذج (6.3): The Ancestor – قبيلة الصونغى Songye - الكونغوالدمقراطية.

نوع العمل: Statue (18½x 7x 8cm)

الخامة: جلد ماعز، قرن حيوان، خشب، وريش طيور. خرز.

المصدر: (zyama.com/makonde/index.htm)

الوصف: مجسم ثلاثي الابعاد يمثل احد الاسلاف، من الخشب، والقرع، والريش، وقرن الماعز).



23. النموذج (7.3): Ceremonial mask - قبيلة دوغون Dogon - مالي.

نوع العمل: mask

الخامة: عظام حيوانات، خشب، الياف.

المصدر: (en.wikipedia.org/wiki/Traditional_African_masks)

الوصف: قناع احتفائي من الخشب وعظام واسنان الحيوانات والالياف والاقمشة الملونة بالالوان المتباينة والمنسجمة.



24. النموذج (8.3): Monky mask - قبيلة دوغون Dogon - مالي.

نوع العمل: Mask

الخامة: عظام حيوانات، خشب، الياف.

المصدر: (flickr.com/photos/picturejourneys)

الوصف: قناع احتفائي من الخشب وعظام واسنان وجلود الحيوانات والالياف والاقمشة الملونة بالالوان المتباينة والمنسجمة. يستخدم للرقص بمصاحبة الحراب ويرمز للصيد.



25. النموذج (9.3): Venus of Willendorf نحت بدائي.

نوع العمل: Statue

الخامة: حجر.

المصدر: (artduh.com/tag/venus-of-willendorf)

الوصف: مجسم ثلاثي الابعاد، من الحجر، يمثل إمراة ممثليئة تم التركيز علي مناطق الاخصاب الصدر والارداف، اطلق عليها العلماء مسمي فينوس تبيمنأ بالاه الجمال عند الاغريق.



26. النموذج (10.3): Venus of Hole Fels - نحت بدائي.

نوع العمل: Statue 6cm

الخامة: عاج.

المصدر: (arageek.com/2015/05/15/10-old-sculpture.html)

الوصف: مجسم ثلاثي الابعاد، من العاج، بقياس ست سنتمترات، يمثل تجريد لامراة اطلق عليها العلماء اسم فينوس يعود للعصر الحجري القديم. يصور جسد امراة ممثليئة تم التركيز علي مناطق

الاخصاب الصدر والارداڤ ويظهر الراس بحجم صغير جدا تم العثور على الكثير من مثل هذه التماثيل في أوروبا، سيبيريا، وأحاء متفرقة من اسيا.



27. النموذج (11.3): **Body Mask - قبيلة موكاندي Makonde - تنزانيا.**

نوع العمل: Mask

الخامة: خشب.

المصدر: (zyama.com/makonde/index.htm)

الوصف: نموذج من الخشب المحفور في شكل تجويف علي هيئة الصدر والبطن لامرأة حيلة مع اظهار التفاصيل الدقيقة لمنطقتي الثديين والسرة التي عاد ما تزين بفصد او نقش يرمز للقبيلة.



28. النموذج (12.3): Njorowa - قبيلة موكاندي Makonde - تنزانيا.

نوع العمل: Mask

الخامة: خشب.

المصدر: (zyama.com/makonde/index.htm).

الوصف: النموذج يمثل الجزء الاعلي من جسم البطن والصدر، بارز الثديين، والبطن منتفخة بسرة جاحظة تمثل المرأة الحامل. وهو قناع للجسمتستخدمه قبيلة ماكوندي في جنوب تنزانيا، يستخدم في الحفلات التنكرية التي تعقد عند نهاية فترة العزلة وبداية مرحلة المراهقة لابناء القبيلة من الجنسين للاستعداد للزواج.



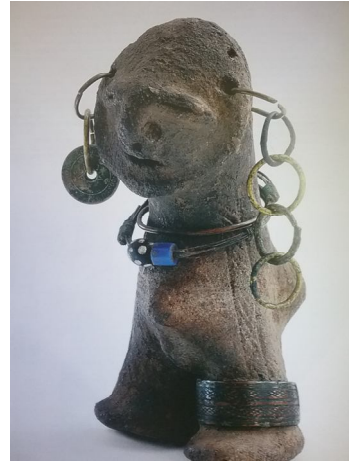
29. النموذج (13.3): Njorowa - قبيلة موكاندي Makonde - تنزانيا.

نوع العمل: Mask

الخامة: خشب.

المصدر: (zyama.com/makonde/index.htm).

الوصف: النموذج يمثل الجزء الاعلي من جسم البطن والصدر، بارز الثديين، والبطن منتفخة بسرة جاحظة تمثل المرأة الحامل. وهو قناع للجسمتستخدمه قبيلة ماكوندي في جنوب تنزانيا، يستخدم في الحفلات التنكرية التي تعقد عند نهاية فترة العزلة وبداية مرحلة المراهقة لابناء القبيلة من الجنسين للاستعداد للزواج.



30. النموذج (14.3): Mani-yanda cult - قبيلة الزاندي Zande – الكونغو

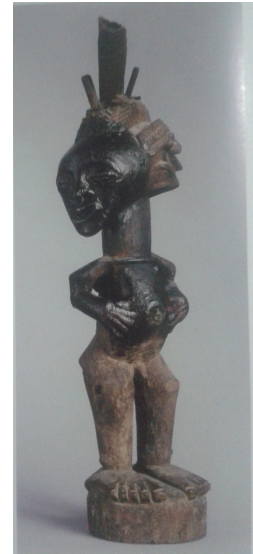
الدمقراطية

نوع العمل: Statue H.16.5

الخامة: Clay. Metal.beads.coins

المصدر: (J.-L.Grootaers.(2007) Ubangi)

الوصف: تمثال من الكين والمعادن والعملات المعدنية والخرز يستخدم كقربان لاستحضار الارواح.



31. النموذج (15.3): Power figure- قبيلة الصونغى Songye – الكونغو

الدمقراطية

نوع العمل: Statue H.70.5cm

الخامة: خشب مدهون بالزيت، قرن حيوان ,horn,haiber,

المصدر: (Frank herreman.2003)

الوصف: النماذج مجسم من الخشب يمثل تعويذة تستخدم لاغراض سحرية كاستحضار وطرده الارواح .



32. النموذج (16.3): The Akua'ba dolls – قبيلة الاشانتي Ashanti - غانا.

نوع العمل: Statue

الخامة: خشب مطعم بالخرز.

المصدر: (sm76626.wordpress.com/category/)

الوصف: مجموعة من الدمي الصغيرة تستخدم لغرض الخصوبة. تعطي للمرأة قبل فترة الحمل، ترعاها وتتعامل معها مثل طفلها لكي ينجح حملها. المزينة بالاصداف والخيوط ربما قصد بها مجموعة من الاطفال نسبة لكبر حجم الراس الذي بدني في شكل دايري. في مثبت علي عصا .



33. النموذج (17.3): Fertility doll – قبيلة فانت Fante – غانا.

نوع العمل: Statue

الخامة: خشب، شعر طبيعي، زجاج، خرز

المصدر: (pinterest.com/pin/105412447500423840)

الوصف: نموذج من الخشب والخرز والزجاج، والشعر الحقيقي تستخدمه الفتيات الشابات من أجل الحمل اعتقادا في ان تلد الفتاة طفل سليم وجميل.



34. النموذج (18.3): Bird 2 - قبيلة سينفو Senufo - ساحل العاج

نوع العمل: Statue 40,6 cm

الخامة: خشب.

المصدر: (brunoclaessens.com/tag/senufo)

الوصف: النموذج تجريد من الخشب لطائر البوقير الأصفر واحدة من من اهم أنواع الطيور الموجودة في منطقة سينفو، وسيدا بين الطيور ورمزا للقوة. وتشير الطيور لدي قبيلة سينفو الي العديد من الجوانب المادية والفكرية للحياة والتي يسير عليها المجتمع. فالمنقار الطويل يمثل القوة

الفكرية ايضا يمثل تلك القبعات الحمراء التي يرتديها الشيوخ في القبيلة، والبطن المنتفخة توحى بالحمل و الإنجاب للذكور والإناث.



35. النموذج (19.3): Bird - قبيلة سينفو Senufo - ساحل العاج

نوع العمل: Statue 152 cm

الخامة: خشب.

المصدر: (sothebys.com/en/auctions/ecatalogue/2012)

الوصف: النموذج تجريد من الخشب لطائر بمنقار طويل ملتوي ليلامس البطن التي تبدو منتفخة وجناحين مفردان للجنيين علي شكل المربع.



36. النموذج (20.3): Reliquary Guardian Figure (Mbulu Ngulu).

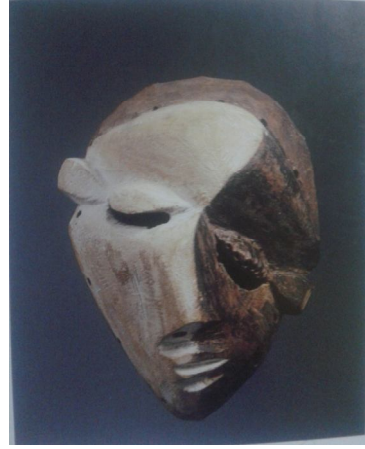
قبيلة (بكتا) Bkota الباتو.

نوع العمل: Statue 51.4 x 22.2 x 5.7cm

الخامة: Wood, copper, brass

المصدر: (brooklynmuseum.org/opencollection)

الوصف: تستخدم قبيلة (بكتا) هذا النموذج الذي يسمي وعاء الذخائر المقدسة، للحماية وترسيم وتعظيم الأسلاف في الأسرة. ويعتقد أن القصد أيضا من هذا الشكل رمز لتعزيز التواصل بين الأسلاف.



37. النموذج (21.3): Sickness Mask - قبيلة بندا Pende – الكونغو الديمقراطية.

نوع العمل: Mask

الخامة: خشب ملون.

المصدر: (Frank herreman.2003)

الوصف: قناع خشبي ملون يستخدمه شعب مبيويا للترفيه خلال الاحتفالات والطقوس وعادة ما يستخدم القناع مرة واحدة خلال مراسم mukanda مناسبة نهاية طقوس ختان الذكور.



38. النموذج (22.3): Mask قبيلة تسوغو Tsogo - الجابون

نوع العمل: Mask 32cm

الخامة: خشب ملون.

المصدر: (Frank herreman.2003)

الوصف: قناع من الخشب المصبوغ باللونين الابيض والاسود.



39. النموذج (23.3): Spoon featured قبيلة نازاكارا (Nazakara) الكونغو

نوع العمل: Stake

الخامة: خشب.

المصدر: (J.-L.Grootaers.(2007) Ubangi)

الوصف: -عصاة يدوية علي شكل ملعقة كبيرة من الخشب يستخدمها كبار السن في العديد م الاغراض.



40. النموذج (24.3): Spoon قبيلة جبانزيرا (Gbanziri) -

نوع العمل: Tool 34.5cm

الخامة: خشب، معادن.

المصدر: (J.-L.Grootaers.(2007) Ubangi).

الوصف: ملعقة خشبية محفورة زين مقبضها بحفر بارز ولف بسلك معدني



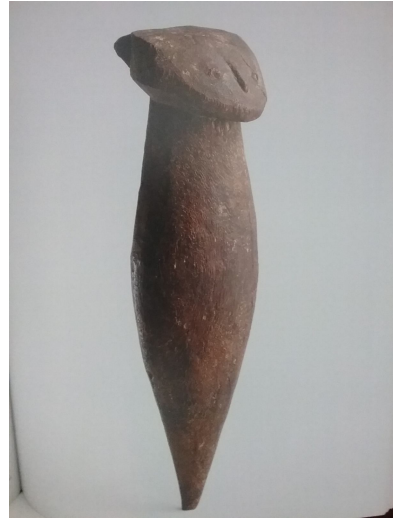
41. النموذج (25.3): Spoon - قبيلة بولي (Baule) – ساحل العاج

نوع العمل: Statue

الخامة: خشب.

المصدر: (hamillgallery.com/BAULh)

الوصف: النموذج عبارة عن اداة منزلية (ملعقة) تم تزيينها من اعلي المقبض بوجه امرأة تعلوها تسريحة خاصة للشعر مع بعض النقوش الزخرفية من الخلف كما تم تزيين العنق الذي تمثل في مقبض الملعقة بقلادة بارزة.



42. النموذج (26.3): Stake - قبيلة الزاندي – الكونغو الديمقراطية

نوع العمل: Stake

الخامة: خشب.

المصدر: (J.-L.Grootaers.(2007) Ubangi)

الوصف: - عصاة يدوية علي شكل عضو زكري من الخشب .



43. النموذج (27.3): Ibadan - قبيلة اليوربا (Oyo) – نيجيريا

نوع العمل: Statue

الخامة: خشب.

المصدر: (pinterest.com/pin/395050198536076136)

الوصف: النموذج تجريدي هندسي يمثل رجلين بروؤس كبيرة ومستطيلة و انوف عريضة كذلك الفم وسايقان قصيرة للغاية وتركيز كبير علي منطقة الأعضاء التناسلية التي بدت اكثر بروزا استخدم فيه الحفر البارز على الجسم الذي غطته الزخارف تتقريبا.



44.النموذج (28.3): Whistle الكونغو الديمقراطية.

نوع العمل: Statue (L. 19.2cm)

الخامة: Wood

المصدر: (Frank herreman.2003)

الوصف: النموذج اسطوانة خشبية تمثل اداة نفخ (صافرة) تم تشكيلها علي شكل مخروط من الاسفل ممتد في شكل اسطواني وينتهي بشكل دايري في الاعلي اقرب ما يكون من العضو الذكري.



45.النموذج (29.3): Ngbapita - قبيلة الزاندي Zandi – الكونغو الديمقراطية.

نوع العمل: Statue 13cm Stake

الخامة: خشب.

المصدر: (J.-L.Grootaers.(2007) Ubangi).

الوصف: ngbapita - تعني فم القضيب غير المختون. مجسم علي شكل عضو زكري من الخشب وهي مجموعة من الاعمال تسمى (كور)



46.النموذج (30.3): Figure - قبيلة كارنغا Karanga – زمبابوي.

نوع العمل: Statue H.33.7cm

الخامة: حجر.

المصدر: (Frank herreman.2003)

الوصف: مجسم من حجر الجرانيت الاسود، في شكل امرأة تمت نغطبة كامل جسدها ماعدي كفي اليدين علي قاعدة من الحجر كذلك في اتزان مركزي.



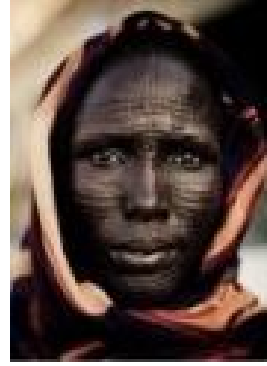
47.النموذج (31.3): Couple - قبيلة اليوربا Yoruba - نيجيريا

نوع العمل: Statue

الخامة: خشب.

المصدر: (pinterest.com/pin/395050198536076136)

الوصف: النموذج تجريدي هندسي يمثل رجلين بروؤس كبيرة ومستطيلة و انوف عريضة كذلك الفم وسايقان قصيرة للغاية وتركيز كبير علي منطقة الأعضاء التناسلية التي بدت اكثر بروزا استخدم فيه الحفر البارز على الجسم الذي غطته الزخارف تتقريبا.

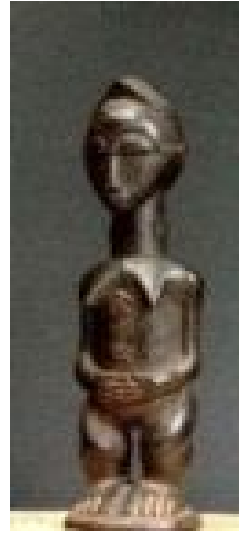


48.النموذج (32.3): Scarification Rite – قبيلة النوير Nuer - جنوب السودان

نوع العمل: Photo

المصدر: (strangetruenews.com/2013/05)

الوصف: امرأة من قبيلة الدينكا بجنوب السودان زين وجهها بوسم يرمز للقبيلة عبارة عن مجموعة من النقاط البارزة في خطوط افقية في كل مساحة الوجه.



49. النموذج (33.3): **blolo-bla-a** - قبيلة بولي Baule -

نوع العمل: Statue

الخامة: خشب.

المصدر: (africanart2011.blogspot.com)

الاسلوب: تمثال في وضع راسي متماثل تماما يمثل امرأة يعتقد فيه في حل كثير من المشاكل كالخصوبة، الصحة، والثروة، ودرء الشر، لدي قبيلة بول



50. النموذج (34.3) **Scarification Rite** - قبيلة الشلك Shilluk - جنوب السودان.

نوع العمل: Photo

المصدر: (sudaneseonline.com)

الوصف: صورة فوتوغرافية لوجه يمثل احد الصبية من قبيلة الشلك توضح بعض الرموز للتقاليد التي تميز القبيلة وهي عبارة عن فصوص في خطوط افقية توسم في اعلي الوجه منطقة الجبين وعلني امتداد محيط الراس.



51.النموذج (35.3): Maske - قبيلة اليوربا Yoruba - نيجيريا

نوع العمل: Maske

الخامة: خشب.

المصدر: (zyama.com/yoruba/index.htm).

الوصف: قناع من الخشب لوجه تمت زخرفته بالكامل



52.النموذج (36.3): couple - قبيلة دوغون Dogon - مالي.

نوع العمل: Statue

الخامة: خشب.

المصدر: (zyama.com/yoruba/index.htm).

الوصف: مجسم لزوجين يجلسان علي مقعد واحد ربما يمثلان الاسلاف او الملك والملكة. في اتزان شبه متماثل علي قاعدة دائرية.



53. النموذج (37.3): Couple2 - قبيلة دوغون Dogon - مالي.

نوع العمل: Statue

الخامة: خشب.

المصدر: (sculpture.novica.com)

الوصف: النموذج عبارة عن مجسمين من الخشب لزوجين رجل وامرأة في وضع راسي جنباً الي جنب يرفعان ايديهما الي الاعلي في وضع متماثل استخدمت فيه الخطوط المتعرجة لتحديد الشكل والزخارف علي الجسد.



54. النموذج (38.3): Mask - ماباتغي Mbagani - جمهورية الكونغو.

نوع العمل: Mask

الخامة: خشب.

المصدر: (tribalmania.com)

الوصف: قناع من الخشب الملون



55. النموذج (39.3): Stool - قبيلة الدينكا Dinka - جنوب السودان.

نوع العمل: Stool (15.75")

الخامة خشب.

المصدر: (africaandbeyond.com)

الوصف: النموذج عبارة عن مقعد تقليدي يصنع من فروع وخشب الاشجار عادة ما يجلس عليه

كبار السن في مناطق جنوب السودان كما يستخدم في الجلوس للطبخ واعداد الطعام .



56. النموذج (40.3): Stool 2 - قبيلة الدينكا Dinka - جنوب السودان.

نوع العمل: Stool (15.75")

الخامة خشب.

المصدر: (africaandbeyond.com)

الوصف: النموذج عبارة عن مقعد تقليدي يصنع من فروع وخشب الاشجار عادة ما يجلس عليه كبار السن في مناطق جنوب السودان كما يستخدم في الجلوس للطبخ واعداد الطعام .



57. النموذج (41.3): Three Figures - قبيلة دوغون Dogon - مالي.

نوع العمل: Statue

الخامة: معدن الحديد.

المصدر: (hamillgallery.com/DOGON)

الوصف: مجسم من الحديد يمثل ثلاثة اشخاص رجلين وامراة في حركة سير باطوال متفاوتة



58. النموذج (42.3): Standing Couple - قبيلة دوغون Dogon - مالي.

نوع العمل: Statue

الخامة: حديد.

المصدر: (hamillgallery.com)

الوصف: عبارة عن مجسم من الحديد لشخصين اقرب للهيكل العظمية في حركة اشبه للرقص.



59. النموذج (43.3): Burkina Faso Figures - قبيلة موبا Moba - بورkina

فاسو.

نوع العمل: Statue

الخامة: حديد.

المصدر: (catalog.douglasdawson.com)

الوصف: مجسم من الحديد لشخصين في صورة اقرب للهياكل مع اختلال في الشكل من حيث النسب والعلاقات بس



النموذج (44.3): **DEER** - **Mali** - **قبيلة دوغون Dogon** - **مالي**.

نوع العمل: Statue

الخامة: حديد

المصدر: (the-saleroom.com)

الوصف: مجسم من الحديد يمثل هيكل لحيوان (غزال) في حالة حركة (مشي) من خلال الشكل الواضح لوضع الارجل. .