

أولاً: المواقع موضوع البحث نشأتها وتطورها

الموقع الإلكتروني للفضائية السودانية:

- تم إنشاء وتصميم الموقع الإلكتروني لتلفزيون السودان (www.sudantv.net) منذ العام 2003م بواسطة شركة اوركيدا، والموقع كان مصمم بنظام ادارة المحتوى بواسطة مجلة (php-nuke) وهي مجلة مفتوحة المصدر، أما بالنسبة لإدارة الموقع فيتم تحديث الاخبار بصورة دورية طوال اليوم معتمدين على شاشة التلفزيون والوكالات. وفي العام 2004م تم رفد الموقع بكوادر مؤهلة قاموا بإعادة تصميمه بصورة أفضل مما كان -عليه حتى حاز الموقع على المرتبة الثالثة من حيث ترتيب المواقع للقنوات والإذاعات العربية بعد الجزيرة و (BCC).
- وفي العام 2007م تم اعادة برمجة الموقع بلغة php&mysql وتم الاتفاق مع شركة استضافة جديدة ولكن تسبب ذلك المخدم (السيرفر) في ضرر الموقع ببرمجيات خبيثة منعت تصفحه عن طريق محرك البحث (Google). وفي العام 2010م تم الاتفاق مع شركة أخرى لاستضافة الموقع وقد عمل بصورة جيدة وزالت البرمجيات التي كانت تعيق ظهوره على (Google) حتى نهاية العام 2013م (مقابلة مع عمر إبراهيم علي كرومة، موظف بتلفزيون السودان، بتاريخ 13 سبتمبر 2015م).

الفضائية السودانية
www.sudantv.net
اليوبيل الذهبي
1962 - 2012

أخر الأخبار

English
Français

جمهورية الصين الشعبية في زيارة رسمية لأربعة أيام الرئاسة تنجح لإجراء إصلاحات على قوانين الصحاح

الساعة 11:12:39 01-09-2015

الخارطة البرمجية

تابع
اليوبيل الذهبي
الاحتفالات
2012 - 1962

الذات الحي
لتلفزيون

البشير يتوجه لجمهورية الصين الشعبية في زيارة رسمية لأربعة أيام
توجه المشير عمر البشير رئيس الجمهورية عصر الاثنين 31 أغسطس 2015م على رأس وفد رفيع المستوى إلى جمهورية الصين الشعبية للمشاركة في الذكرى السبعين لانتصار الشعب الصيني علي اليابان ، في زيارة تستغرق أربعة أيام يرافقه كل من السيد صلاح الدين ونسي وزير رئاسة الجمهورية والبروفيسور إبراهيم احمد غندور وزير الخارجية والأستاذ بدر الدين محمود وزير المالية والتخطيط الاقتصادي ود. محمد زايد عوض وزير النفط والغاز والغريق طه عثمان احمد وزير الدولة مدير مكتب رئيس الجمهورية .

الصفحة الرئيسية لموقع الفضائية السودانية

- مر الموقع بمراحل عديدة في منذ بدايته وحتى الآن، حيث تغير تصميمه أكثر من مرة، وتغيرت مكوناته الرئيسية أيضاً، فيمكننا القول بأن الموقع تغير شكلاً ومضموناً عن ما كان عليه في فترات سابقة، فالموقع في فترة من الفترات كان يحتوي على مكتبة فيديو تتوفر بها النشرات الإخبارية وبرامج القناة كاملة، واستخدم خدمة المقابلات التفاعلية المباشرة وأجرى حواراً عبر صفحات الموقع مع عدد من الشخصيات، ولكن توقفت هذه الخدمات وأصبحت غير متوفرة حالياً، كما قام الموقع بتغطية متميزة لانتخابات الرئاسة السودانية في العام 2010م، كل هذا الآن غير متوفر عبر موقع الفضائية السودانية.

- والآن لا يحتوي الموقع على مكتبة صوتية ولا على مكتبة صور ولا على مكتبة فيديو، ولا يوجد مصممين متخصصين في الوسائط المتعددة، ويوجد (2) مصممين ومبرمجين، بالإضافة إلى رئيس تحرير يقوم بدور المراقب أيضاً. أما بالنسبة لخطة تصميم الموقع فالتصميم تم وفق رؤية مشتركة بين إدارة الموقع والقناة، وعن تحديث الموقع الآن فهو يتم على مدار الساعة في جميع أقسامه، ولا يوجد جدول بث على الموقع، ولكن تتوفر ترددات القناة التي تعمل عليها عبر الأقمار الاصطناعية.

- خدمة البث المباشر متوقفة حالياً، كما تتوقف خدمات التفاعلية عبر الموقع جميعها فلا توجد مقابلات تفاعلية مباشرة، ولا توجد نماذج مراسلة تفاعلية، ولا توجد استطلاعات رأي، ولا توجد نقاشات، أما عن خدمة التعليقات فهي معطلة حالياً، مع العلم أن نموذج التعليق على الخبر يظهر في الصفحة ولكن من دون معنى فالخدمة متوقفة (مقابلة مع أبو بكر محمد أحمد عبد الرحمن، أحد أفراد فريق العمل بموقع الفضائية السودانية، بتاريخ 13 سبتمبر 2015م).

موقع قناة الشروق الفضائية:

- هو موقع إخباري معلوماتي تفاعلي متعدد الوسائط، تملكه مؤسسة الشروق الإعلامية، ويعنى بالشأن السوداني خاصة والشأن العربي والأفريقي والدولي بشكل عام، ويتكامل مع قناة الشروق في كونه مستقلاً لا يمثل حزباً سياسياً ولا فصيلاً عرقياً ولا مذهباً دينياً، وإنما يمثل عموم الجمهور السوداني على وجه الخصوص وينطلق من أهدافه ومصالحه الفردية والمجتمعية والوطنية، يصدر حالياً باللغة العربية. أما رسالة الموقع فهي التكامل مع قناة الشروق في المساهمة في نهضة السودان وترسيخ استقراره، انطلاقاً من مكوناته الحضارية

وتنوعه الثقافي والاجتماعي، ومن موقعه كمعبر للتواصل والتفاعل العربي والإسلامي والأفريقي، من خلال توفير المتابعة الإخبارية المهنية والمعلومات الدقيقة والبيئة التفاعلية التي تحترم حق الجمهور في المعرفة وحرية الرأي والتعبير، ضمن سياسية إعلامية راسخة تلتزم بمبادئ المهنة وأخلاقيها.

وتسعى إدارة الموقع إلى أن يكون الموقع الأول على شبكة الإنترنت المتخصص في الشأن السوداني على وجه الخصوص، كبوابة إخبارية معلوماتية تفاعلية تسويقية باللغات العربية والإنجليزية والفرنسية. وللموقع أهداف إستراتيجية أهمها المساهمة في نهضة السودان دولة وشعباً ونشر السلام في ربوعه، والعمل على تنمية هوية الجمهور الحضارية والاجتماعية والثقافية، والمساهمة في تعميق التفاعل العربي السوداني والعربي الأفريقي، واحتلال مرتبة الصدارة لدى الجمهور السوداني واكتساب تقدير الزائر غير السوداني، ويتمثل جمهور الموقع في صناع القرار، الشباب، الطلاب والباحثون، الإعلاميون، والمفكرون، وتحدد وظائف الموقع كالاتي: التنمية، الإخبار، التوعية، الترويج، التفاعل (مقابلة مع الشيخ يوسف، مدير تحرير موقع قناة الشروق الفضائية، بتاريخ 01 سبتمبر 2015م).

الصفحة الرئيسية لموقع قناة الشروق الفضائية

كانت بداية الموقع في منتصف العام 2008م بعد إنطلاق البث الرسمي لقناة الشروق الفضائية، ومر الموقع بمرحلتين رئيسيتين في التصميم: في المرحلة الأولى كان الموقع يشتمل

على صفحات تعريفية وصفحات تحتوي على أخبار القناة، وبنهاية العام 2008 بدأ التصميم الفعلي للموقع عن طريق شركة مصرية واستغرق التصميم فترة شهر واحد فقط، وفي بداية العام 2009م بدأ البث التجريبي للموقع واستمر لمدة عام كامل حيث كانت بعد ذلك الانطلاقة الحقيقية في بداية العام 2010م. أما المرحلة الثانية فبدأت بإعادة التصميم للموقع من جديد في العام 2011م وهو التصميم الذي يعمل عليه الموقع حتى الآن، وتتم استضافة الموقع على سيرفرين رئيسيين الأول لتخزين قواعد البيانات والمحتويات الأساسية للموقع (الأخبار، المقالات، التصاميم) والثاني خاص بعناصر الوسائط المتعددة (الأصوات والصور والفيديوهات).

- التصميم تم وفق رؤية مشتركة بين إدارة الموقع الإلكتروني وإدارة قناة الشروق الفضائية فالموقع كيان قائم بذاته يعمل كشبكة اخبارية، وتم التصميم وفق خطة معدة مسبقاً، ويعتمد الموقع في إدارته على فريق مكون من متخصصين في مجالات متعددة، حيث يعمل بالموقع عدد (4)مختصين في الوسائط المتعددة، و(2) مصممين ومبرمجين، و (2) مراقبين يقومون بمتابعة ما ينشر على الموقع بالإضافة إلى الإشراف على التعليقات ونشرها، فالموقع يعمل وفق محددات موضوعة مسبقاً.

- ولا تواجه إدارة الموقع أي مشاكل في التعامل مع الوسائط المتعددة، ولكن توجد خدمة مهمة جداً وهي خدمة البث المباشر متوقفة حالياً، وتسعى إدارة الموقع بالتنسيق مع إدارة القناة إلى عودتها مجدداً في القريب العاجل، كما تسعى إدارة الموقع إلى تقديم تصميم جديد للموقع يواكب التطورات التي حدثت في مجال تصميم مواقع الإنترنت والخدمات التي تقدمها.

- يتم تحديث المعلومات والأخبار في الموقع على مدار الساعة ويعمل فريق الموقع في شكل فترات زمنية موزعة بينهم لضمان تقديم خدمة إخبارية متميزة، كما يوفر الموقع خدمة النشرة الإخبارية عبر البريد الإلكتروني وتوجد نشرتين على مدار اليوم صباحية ومسائية، يتم عبرها إرسال الأخبار إلى المشتركين في الخدمة مجاناً عبر البريد الإلكتروني. (مقابلة مع مازن إبراهيم النور، أحد المصممين بموقع قناة الشروق الفضائية، بتاريخ 01 سبتمبر 2015م).

ثانياً : الإجراءات المنهجية للبحث

مجتمع البحث:

إن مجتمع البحث يشمل كل من يعمل في مجال تصميم وإدارة مواقع الإنترنت والوسائط المتعددة والإعلاميين والأكاديميين، ونظراً لحصر حجم المجتمع فقد استخدم الباحث العينة العمدية بحيث وقع الإختيار على مصممي مواقع الإنترنت بنسبة أكبر، ثم الأكاديميين والإعلاميين ومصممي الوسائط المتعددة، وأخيراً مديري مواقع الإنترنت.

اختيار عينة البحث:

حدد الباحث عينة عمدية قصدية من المختصين والعاملين في مجال تصميم وإدارة مواقع الانترنت من جمهورية السودان وجمهورية مصر العربية، بالإضافة إلى الأكاديميين بجامعة السودان للعلوم والتكنولوجيا، وخبراء الإعلام الرقمي والوسائط المتعددة.

وبناءً على ذلك فإن العينة الكلية للمبحوثين في كل التخصصات التي تم اختيارها (30) فرد من الجنسين (ذكور وإناث)، حيث تم اختيار عدد (9) من مصممي مواقع الإنترنت، (3) مدراء لمواقع إلكترونية، و(6) إعلاميين، و(5) مصممين وسائط متعددة، وعدد (7) أكاديميين متخصصين في الوسائط المتعددة.

أدوات جمع البيانات:

أولاً: استمارة الخبراء:

قام الباحث بتصميم استمارة للخبراء وتوزيعها على عينة البحث، واحتوت على مجموعة من المحاور، وكل محور يحتوي على عدد من الأسئلة التي تغطي جوانب البحث بالشكل الذي يحقق أهداف البحث.

خطوات اعداد الاستمارة:

استخدم الباحث مقياس (ليكرت) الخماسي لاختيار الاجابات المناسبة وهي (أوافق بشدة، أوافق، محايد، لاأوافق، لاأوافق بشدة)، كما كانت هنالك أسئلة مفتوحة في الاستمارة تتعلق بتحديد المشاكل التي توجد في المواقع موضوع البحث وتقديم مقترحات وتوصيات لها.

وقد تكونت الاستمارة الخاصة بهذا الموضوع من (67) سؤالاً تتكون من الآتي:

المحور الأول : البيانات الشخصية ويتكون من عدد (8) أسئلة

المحور الثاني: ملامح الوسائط المتعددة ويتفرع إلى عدة أجزاء كالآتي:

- (1) النصوص والألوان ويتكون من عدد {5} أسئلة لموقع لفضائية السودانية ومثلها لموقع قناة الشروق.
- (2) الصوت ويتكون من عدد {4} أسئلة لموقع لفضائية السودانية ومثلها لموقع قناة الشروق.
- (3) الرسومات الثابتة ويتكون من عدد {2} أسئلة لموقع لفضائية السودانية ومثلها لموقع قناة الشروق.
- (4) الصور الثابتة ويتكون من عدد {4} أسئلة لموقع لفضائية السودانية ومثلها لموقع قناة الشروق.
- (5) الصور المتحركة ويتكون من عدد {4} أسئلة لموقع لفضائية السودانية ومثلها لموقع قناة الشروق.
- (6) الرسوم المتحركة ويتكون من عدد {3} أسئلة لموقع لفضائية السودانية ومثلها لموقع قناة الشروق.

المحور الثالث: الملامح الفنية:

ويتكون من عدد {5} أسئلة لموقع لفضائية السودانية ومثلها لموقع قناة الشروق.

المحور الرابع: الأسئلة المفتوحة (مقترحات وتوصيات) ويتكون من عدد {5} للمشاكل التي تواجه الموقعين ومقترحات وحلول لها، أو أي إضافات أخرى.

وقد تمت مراعاة الآتي في بناء أسئلة الاستمارة:

- (1) أن تكون الصياغة واضحة والكلمات مقروءة.
- (2) أن تكون سهلة وسليمة اللغة.
- (3) التسلسل المنطقي للأسئلة.
- (4) عدم ازدواج الأهداف في العبارة الواحدة.
- (5) أن تحتوي على عدد من المحاور.

تحكيم الاستمارة:

قام الباحث بعرض استمارة الخبراء بصورتها الأولية على عدد من أعضاء هيئة التدريس وبعض من الخبراء والمختصين بالجامعات السودانية والمصرية بغرض التحكيم¹.

اختبار الصدق للاستمارة:

يقصد بالصدق قدرة الأداة على تطبيق الأهداف التي صممت من أجلها، واعتمد الباحث للتعرف على مدى صدق الاستمارة على الصدق الظاهري، والمقصود بالصدق الظاهري هو مدى ارتباط فقرات الاستمارة بالأهداف التي صممت من أجلها والذي يشير إلى الشكل العام للاستمارة ومدى وضوح اللغة ومناسبتها للعينة ووضوح التعليمات وصحة ترتيب الخطوات الأساسية، وقد تم التحقق من الصدق الظاهري للاستمارة بعرض فقراتها على المحكمين كما أوضحنا، وذلك بغرض الإدلاء بأرائهم حول الاستمارة وتأكيد صلاحيتها للتوزيع.

ثانياً: المقابلة:

قام الباحث بإجراء مقابلات مع العاملين في موقعي الفضائية السودانية وقناة الشروق للحصول على معلومات عن هذه المواقع، بالإضافة إلى بعض المقابلات مع الخبراء في مجال إدارة المواقع الإلكترونية وذلك لإكمال رؤية الجوانب الأخرى لموضوع البحث، وغطت أسئلة المقابلات محاور البحث وأسئلته الأساسية بالإضافة إلى أسئلة أخرى لم تذكر في استمارة الخبراء، وشملت هذه المقابلات خبراء من السودان ومن جمهورية مصر العربية.

ثالثاً: الملاحظة بالمشاركة:

وتأتى من واقع عمل الباحث في مجال تصميم وإدارة المواقع الإلكترونية وتقييمها، وتوصل الباحث عن طريق الملاحظة إلى مجموعة من النتائج والتوصيات.

¹ أ.د مختار عثمان الصديق - جامعة السودان للعلوم والتكنولوجيا
أ.د بدر الدين أحمد إبراهيم - جامعة أم درمان الإسلامية - السودان
أ.د يوسف بسيوني مهدي - جامعة أسيوط - جمهورية مصر العربية
د. مجذوب بخيت محمد نوم - جامعة السودان للعلوم والتكنولوجيا
د. عبد المولى موسى محمد - جامعة السودان للعلوم والتكنولوجيا
د. حاتم محمد نعمان - جامعة بني سويف - جمهورية مصر العربية
د. صالح موسى علي - جامعة السودان للعلوم والتكنولوجيا
د. يوسف عثمان يوسف - جامعة السودان للعلوم والتكنولوجيا
أ. علي أحمد حسين جاد - جامعة أسوان - جمهورية مصر العربية

رابعاً: البحث المكتبي:

نظراً لِسُح المراجع والمصادر الخاصة بتصميم المواقع والوسائط المتعددة في مكتبنا السودانية (في حدود الزيارات التي قام بها الباحث إلى العديد من المكتبات) قد قام الباحث بالسفر إلى جمهورية مصر العربية للحصول على أكبر قدر من المعلومات المتوفرة بالمكتبات الضليعة في هذا المجال، واستغرقت زيارة الباحث مدة أسبوعين مما كان له الضلع الكبر في إثراء الجانبين النظري والتطبيقي.

طريقة توزيع استمارة الخبراء:

تم توزيع الاستمارة باليد لكل من الخبراء والمختصين في مجالات الإعلام والإتصال، الحاسب الآلي، الوسائط المتعددة والفنون والتصميم، والأكاديميين ومصممي مواقع الإنترنت، ومدراء مواقع الإنترنت، ووضحت لهم الإرشادات والتوجيهات في مقدمة الاستمارة، وقام الباحث بشرح عبارات الاستمارة لهم لضمان تقديم إجابات صحيحة، ثم قام بجمعها مباشرة بعد تعبئتها، أما بالنسبة للاستمارة الإلكترونية فقد قام الباحث بتصميمها ونشرها على الإنترنت¹ وذلك لتمكين أفراد العينة المتواجدين خارج السودان من تعبئتها بدلاً من إرساله عبر البريد الإلكتروني توفيراً للوقت والجهد، وتجدر الإشارة إلى أن الاستمارة الإلكترونية بمجرد أن يقوم الفرد بالضغط على إرسال، تظهر الإجابات مباشرة في لوحة التحكم، ويستطيع الباحث متابعة كل ذلك في أي وقت ومن أي مكان (أنظر ملاحق الاستمارة الإلكترونية).

التحليل الاحصائي وإثبات النتائج:

لتحليل البيانات الخاصة باستمارة الخبراء استخدم الباحث برنامج التحليل الإحصائي (SPSS) (Statistical Package for Social Science) وقام الباحث باستعراض كل عبارة في جدول يوضح عدد التكرارات والنسبة المئوية لكل إجابة، واستخدم الباحث الأشكال البيانية التوضيحية لتوضيح النسب المئوية، ثم بعد ذلك قام بالتعليق على نتيجة كل عبارة من عبارات الاستمارة، لمعرفة اتجاه آراء عينة البحث بخصوص كل عبارة من عبارات الاستمارة تم حساب الوسط الحسابي والانحراف المعياري واختبار مربع كاي وقياس درجات الحرية والقيمة الاحتمالية.

1 استخدم الباحث Google Forms لتصميم الاستمارة الإلكترونية، وقام بنشرها على الرابط:

https://docs.google.com/forms/d/1Vqpt1qAZeW10Ezg_qCXKjKvq9R7xFJEk8JA9R_fv3SE/viewform

تعريفات اجرائية:

الوسط الحسابي: هو قيمة تتجمع حولها قيم مجموعة ويمكن من خلالها الحكم على بقية قيم المجموعة، فتكون هذه القيمة هي الوسط الحسابي.

الانحراف المعياري: القيمة الأكثر استخداماً من بين مقاييس التشتت الإحصائي لقياس مدى التبعثر الإحصائي، أي أنه يدل على مدى امتداد مجالات القيم ضمن مجموعة البيانات الإحصائية.

اختبار مربع كاي: هو أي اختبار فرضيات إحصائي يكون فيه توزيع عينات إحصائيات الاختبار هو توزيع لمربع كاي عندما تكون فرضية العدم صحيحة، أو أي متقارب صحيحاً، بمعنى أن توزيع العينة (إذا كانت فرضية العدم صحيحة) يمكن أن تجرى وفقاً لأقرب توزيع لمربع كاي بالقرب المراد لجعل حجم العينة كبيراً بما فيه الكفاية.

درجات الحرية: هي عدد القيم القابلة للتغير في حساب خاصية إحصائية ما.

الدلالة الاحصائية: هي مستوى الدلالة او القيمة المعنوية وهي قيمة احتمالية لحدث ما لمحاكمة نتيجة اي دراسة يقوم الباحثون بتطبيقها.

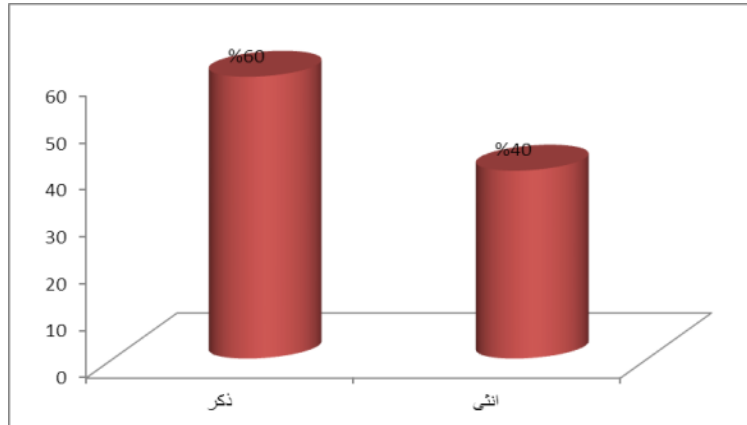
ثالثاً : عرض بيانات المبحوثين

إن معرفة مدى كون إجابات أفراد العينة على أسئلة استمارة الخبراء صحيحة ومستندة إلى أسس علمية وقابلة لإجراء التحليل الإحصائي عليها يتطلب معرفة بعض خصائص أفراد عينة البحث من المختصين، وفيما يلي وصف لخصائص (البيانات الأولية) لأفراد عينة البحث الذين تم إجراء البحث عليهم:

جدول رقم (1) : يوضح النوع

النوع	التكرار	النسبة المئوية
ذكر	18	% 60
انثى	12	% 40
المجموع	30	%100

شكل رقم (11) : يوضح النوع

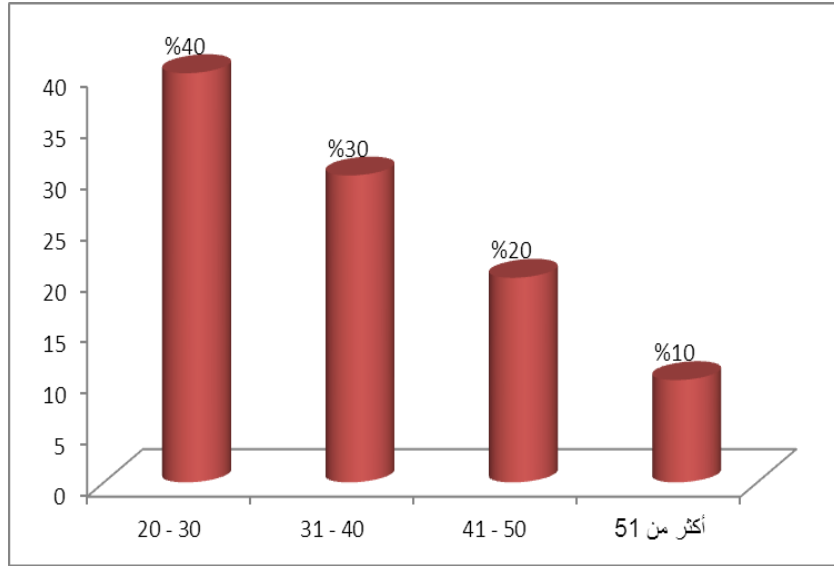


من الجدول رقم (1) والشكل رقم (11) يتبين أن عدد الذكور أكثر من عدد الإناث حيث يبلغ عدد الذكور في العينة 18 فرد بنسبة تصل إلى 60% من أفراد العينة، بينما عدد الإناث يبلغ 12 فرد بنسبة تصل إلى 40% من أفراد العينة.

جدول رقم (2) : الفئة العمرية

الفئة العمرية	التكرار	النسبة المئوية
30 - 20	12	% 40
40 - 31	9	% 30
50 - 41	6	% 20
أكثر من 51	3	% 10
المجموع	30	%100

شكل رقم (12) : الفئة العمرية

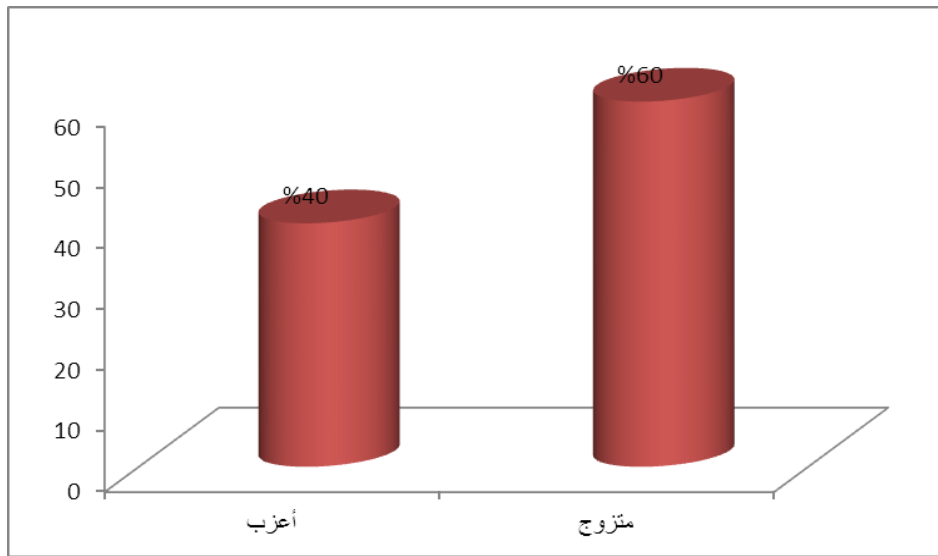


من الجدول رقم (2) والشكل رقم (12) يتبين أن عدد المبحوثين من الفئة العمرية (30-20) يبلغ 12 فرد بنسبة تصل إلى 40%، و عدد المبحوثين من الفئة العمرية (40-31) يصل إلى 9 أفراد بنسبة تصل إلى 30%، أما عدد المبحوثين من الفئة العمرية (50-41) فيصل إلى 6 أفراد بنسبة 20%، والفئة العمرية (51 فأكثر) يمثلها عدد 3 أفراد، بنسبة 10% من أفراد العينة، مما يبين أن غالبية أفراد العينة من فئة الشباب، ويرى الباحث أن هذا الأمر يأتي من واقع أن الشباب هم أكثر الذين يتعاملون مع التكنولوجيا الحديثة ومواقع الإنترنت، فهذا المجال متطور باستمرار ويحتاج إلى روح الشباب الذين يمتلكون التفكير المبدع.

جدول رقم (3) : الحالة الاجتماعية

النسبة المئوية	التكرار	الحالة الاجتماعية
% 40	12	أعزب
% 60	18	متزوج
%100	30	المجموع

شكل رقم (13) : الحالة الاجتماعية

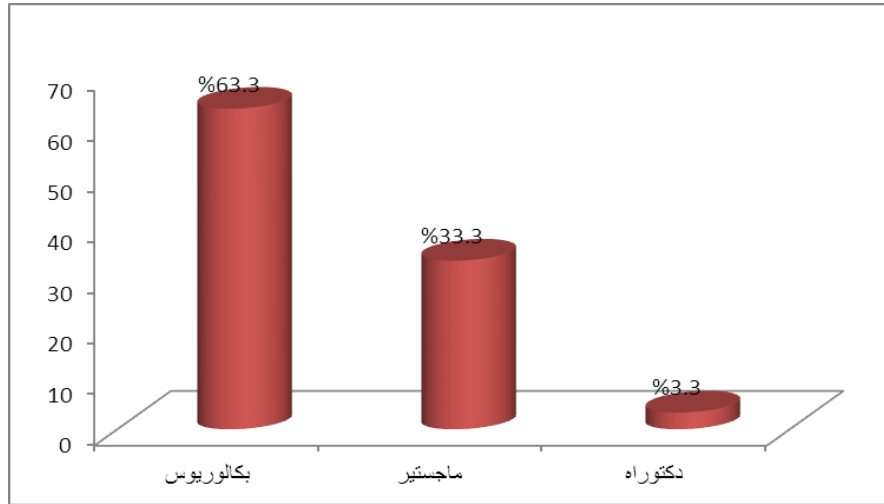


من الجدول رقم (3) والشكل رقم (13) يتضح أن عدد المتزوجين من أفراد العينة يبلغ 18 فرد بنسبة 60%، وبقية أفراد العينة من غير المتزوجين عددهم 12 فرد بنسبة 40%، وهذا يعني أن غالبية أفراد العينة هم من فئة المتزوجين مما يدل على الاستقرار النفسي والاجتماعي للعينة التي تم اختيارها.

جدول رقم (4) : المستوى التعليمي

النسبة المئوية	التكرار	المستوى التعليمي
% 63.3	19	بكالوريوس
% 33.3	10	ماجستير
% 3.3	1	دكتوراه
%100	30	المجموع

شكل رقم (14) : المستوى التعليمي

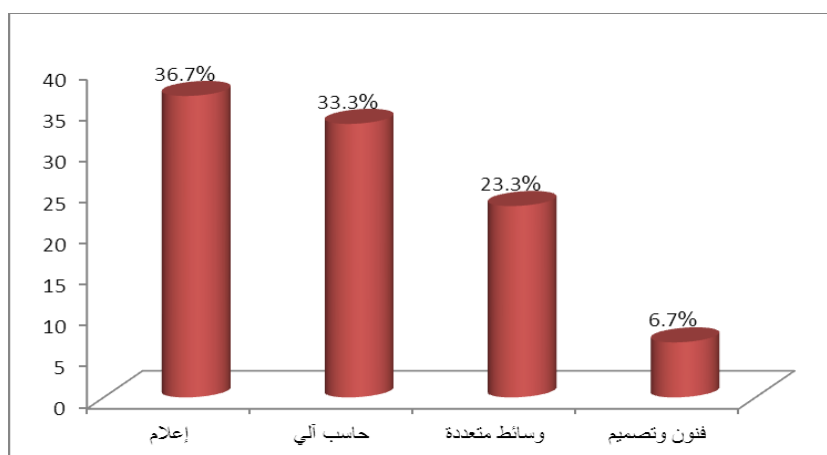


من الجدول رقم (4) والشكل رقم (14) نجد أن عدد الأفراد الحاصلين على درجات البكالوريوس يصل إلى 13 فرد بنسبة 63.3%، وعدد الحاصلين على درجات الماجستير 10 أفراد بنسبة 33.3%، و يوجد فرد واحد حاصل على درجة الدكتوراه بنسبة 3.3%، مما يدل على أن جميع أفراد العينة لديهم مؤهلات علمية، ويتميز بعضهم بدراسات عليا في مستوى الماجستير والدكتوراه.

جدول رقم (5) : التخصص

التخصص	التكرار	النسبة المئوية
إعلام	11	36.7%
حاسب آلي	9	33.3%
وسائط متعددة	7	23.3%
فنون وتصميم	2	6.7%
المجموع	30	100%

شكل رقم (15) : التخصص

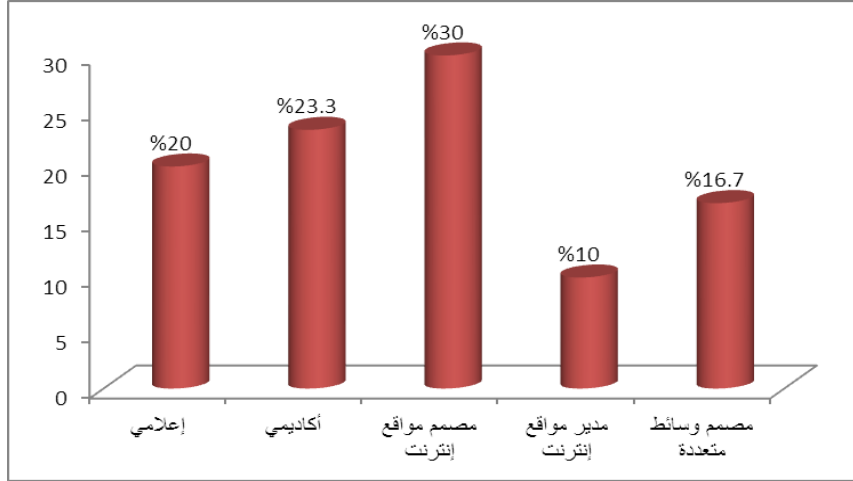


من الجدول رقم (5) والشكل رقم (15) يتضح أن عدد أفراد العينة المتخصصين في مجال الإعلام 11 فرد بنسبة (36.7%) و المتخصصين في الحاسب الآلي 9 أفراد بنسبة (33.3%)، والمتخصصين في الوسائط المتعددة 7 أفراد بنسبة (33.3%) ومتخصصين في مجال الفنون والتصميم 2 فرد بنسبة (6.7%)، وهي المجالات الأساسية التي يجب توفرها في المواقع الإلكترونية.

جدول رقم (6) : العلاقة الوظيفية مع موضوع البحث

العلاقة	التكرار	النسبة المئوية
إعلامي	6	20%
أكاديمي	7	23.3%
مصمم مواقع إنترنت	9	30%
مدير مواقع إنترنت	3	10%
مصمم وسائط متعددة	5	16.7%
المجموع	30	100%

شكل رقم (16) : العلاقة الوظيفية مع موضوع البحث

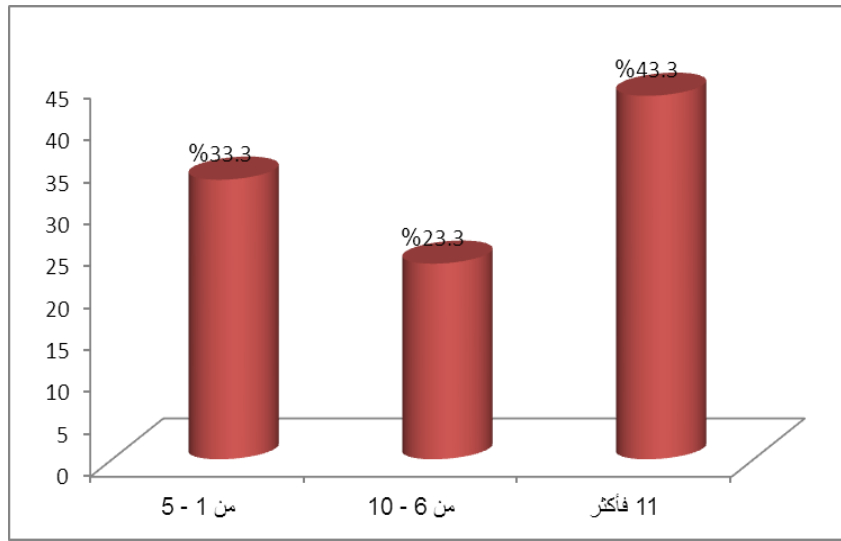


من الجدول رقم (6) والشكل رقم (16) يتبين أن عدد الذين يعملون كإعلاميين من أفراد العينة يبلغ 6 أفراد بنسبة 20%، و الأكاديميين عددهم 7 أفراد بنسبة 23.3%، ومصممي مواقع الإنترنت يبلغ عددهم 9 أفراد بنسبة تصل إلى 30%، والذين يعملون في إدارة مواقع الإنترنت عددهم 3 أفراد، و يصل عدد مصممي الوسائط المتعددة 5 أفراد بنسبة 16.7%، مما يؤكد تغطية الباحث للمجالات التي تتعلق بالبحث، وتوزيع أفراد العينة على عدد من التخصصات.

جدول رقم (7) : سنوات الخبرة

الاجابة	التكرار	النسبة المئوية
1 - 5 سنوات	10	33.3%
6 - 10 سنوات	7	23.3%
11 سنة فأكثر	13	43.3%
المجموع	30	100%

شكل رقم (17) : سنوات الخبرة

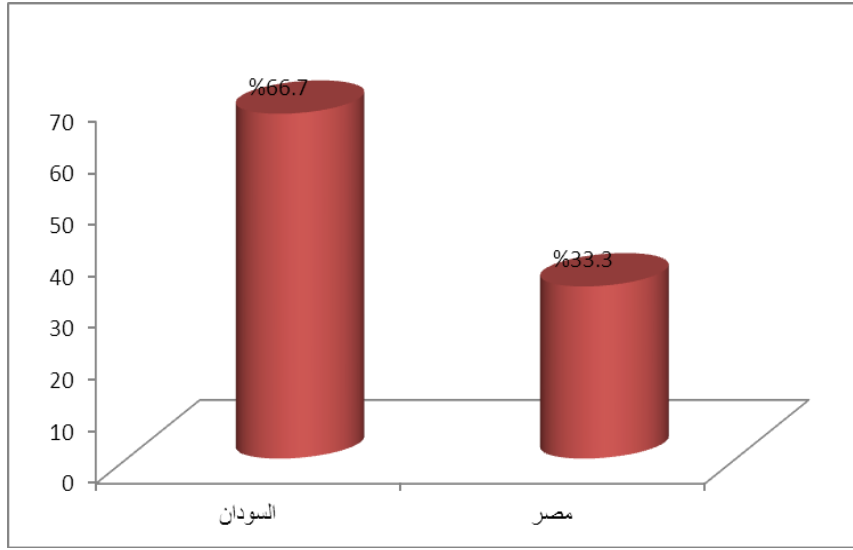


من الجدول رقم (7) والشكل رقم (17) يتضح أن عدد أفراد العينة الذين تتراوح خبرتهم في هذا المجال (سنة واحدة -5 سنوات) يبلغ عددهم 10 أفراد بنسبة 33.3%، والذين تتراوح خبرتهم (6سنوات – 10سنوات) عددهم 7 أفراد بنسبة 23.3%، و الذين تجاوزت خبرتهم 11 سنة يصل عددهم إلى 13 فرد بنسبة 43.3%، ويرى الباحث أن مجموع سنوات الاجابة التي يمتلكها أفراد العينة يكفي لضمان تقديمهم إجابات دقيقة وصحيحة.

جدول رقم (8) : الدولة

الدولة	التكرار	النسبة المئوية
السودان	20	% 66.7
مصر	10	% 33.3
المجموع	30	%100

شكل رقم (18) : الدولة



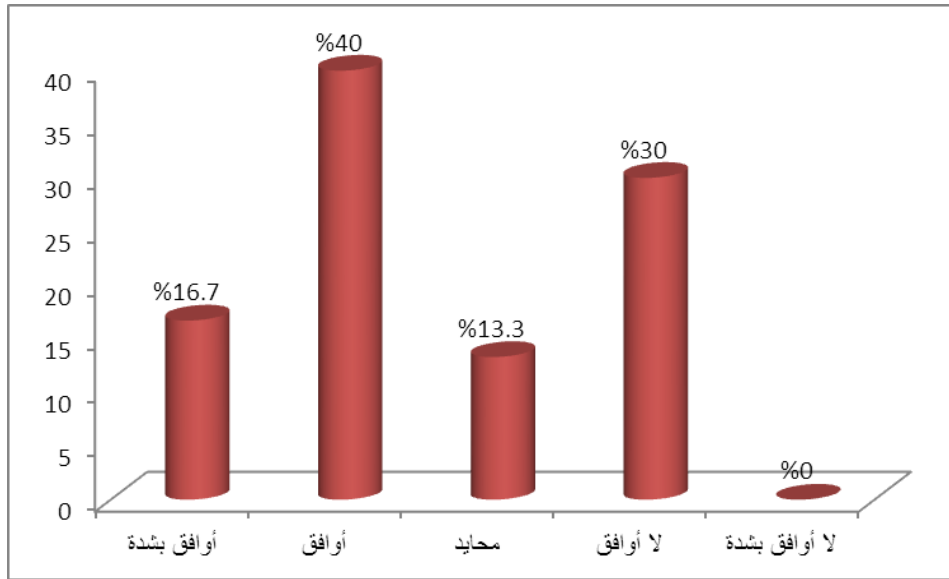
من الجدول رقم (8) والشكل رقم (18) يتبين أن عدد المبحوثين من جمهورية السودان 20 فرد بنسبة 60%، وعدد المبحوثين من جمهورية مصر العربية 10 أفراد بنسبة 40%، ويرى الباحث أن الإعتماد على مختصين في المجال من دولتين يساهم في الوصول إلى النتائج المطلوبة، ويحقق فائدة كبيرة بالإستفادة من الخبراء والمختصين من الدولتين.

السئلة المتعلقة بموقع الفضائية السودانية:

جدول رقم (9) : المعلومات النصية تظهر بوضوح في موقع الفضائية السودانية

الاجابة	التكرار	النسبة المئوية
أوافق بشدة	5	% 16.7
أوافق	12	% 40
محايد	4	% 13.3
لا أوافق	9	% 30
لا أوافق بشدة	0	% 0
المجموع	30	%100

شكل رقم (19) : المعلومات النصية تظهر بوضوح في موقع الفضائية السودانية

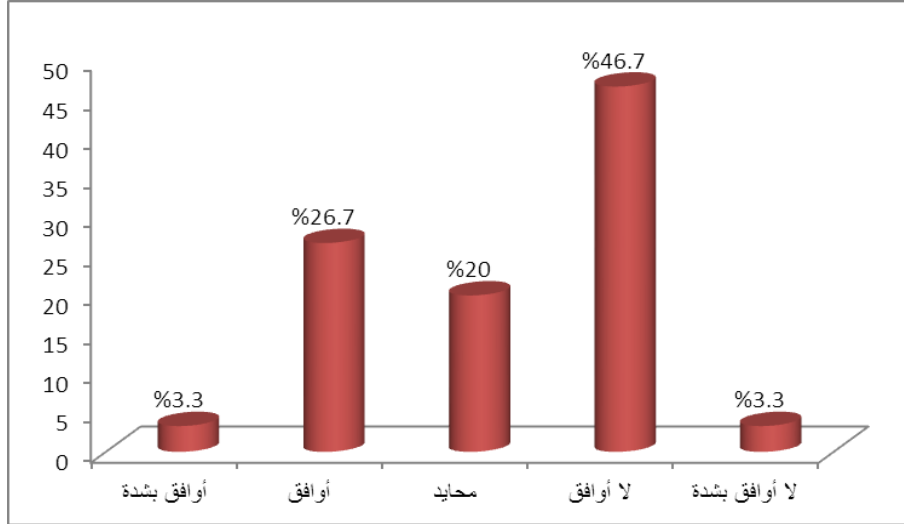


من الجدول رقم (9) والشكل رقم (19) نجد أن 17 من أفراد العينة بنسبة مئوية تصل إلى 56.7% يوافقون على أن المعلومات النصية تظهر بوضوح في موقع الفضائية السودانية، مقابل 9 أفراد لا يوافقون على هذه العبارة بنسبة تصل إلى 30%، و 4 من أفراد العينة محايدون بنسبة 13.3%، ولاحظ الباحث أن غالبية المعلومات النصية على الموقع تظهر بوضوح، مع وجود نصوص أخرى غير واضحة، تحتاج إلى إعادة ترتيب وتنسيق.

جدول رقم (10) : نوع الخط المستخدم في الكتابة جيد في موقع الفضاءية السودانية

الاجابة	التكرار	النسبة المئوية
أوافق بشدة	1	% 3.3
أوافق	8	% 26.7
محايد	6	% 20
لا أوافق	14	% 46.7
لا أوافق بشدة	1	% 3.3
المجموع	30	%100

شكل رقم (20) : نوع الخط المستخدم في الكتابة جيد في موقع الفضاءية السودانية

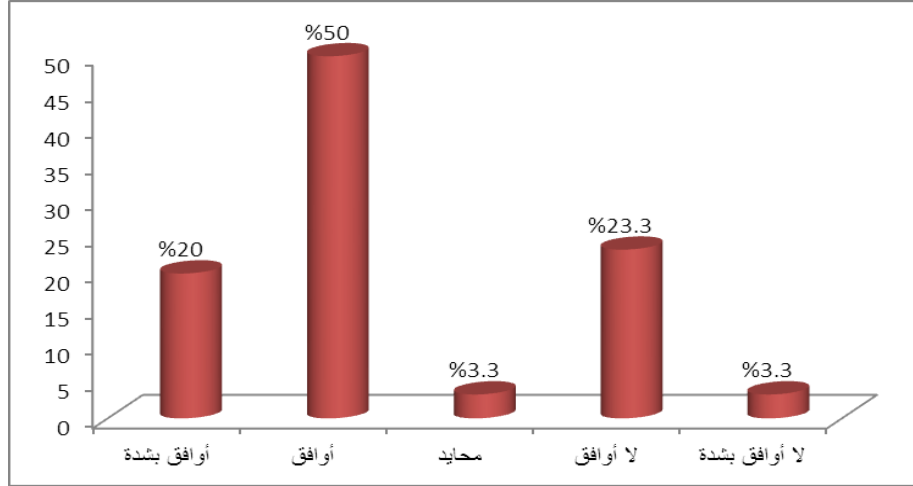


من الجدول رقم (10) والشكل رقم (20) وجد الباحث أن 9 من أفراد العينة يوافقون على أن نوع الخط المستخدم في الكتابة جيد بنسبة 30%، و يقابلهم 15 من أفراد العينة لا يوافقون على هذه العبارة بنسبة 50%، و 6 من أفراد العينة محايدون بنسبة 20%، ويرى الباحث أن نوع الخط المستخدم غير جيد في معظم النصوص الموجودة بالموقع.

جدول رقم (11) : حجم الخط المستخدم مناسب للقراءة في موقع الفضائية السودانية

الاجابة	التكرار	النسبة المئوية
أوافق بشدة	6	% 20
أوافق	15	% 50
محايد	1	% 3.3
لا أوافق	7	% 23.3
لا أوافق بشدة	1	% 3.3
المجموع	30	%100

شكل رقم (21) : حجم الخط المستخدم مناسب للقراءة في موقع الفضائية السودانية

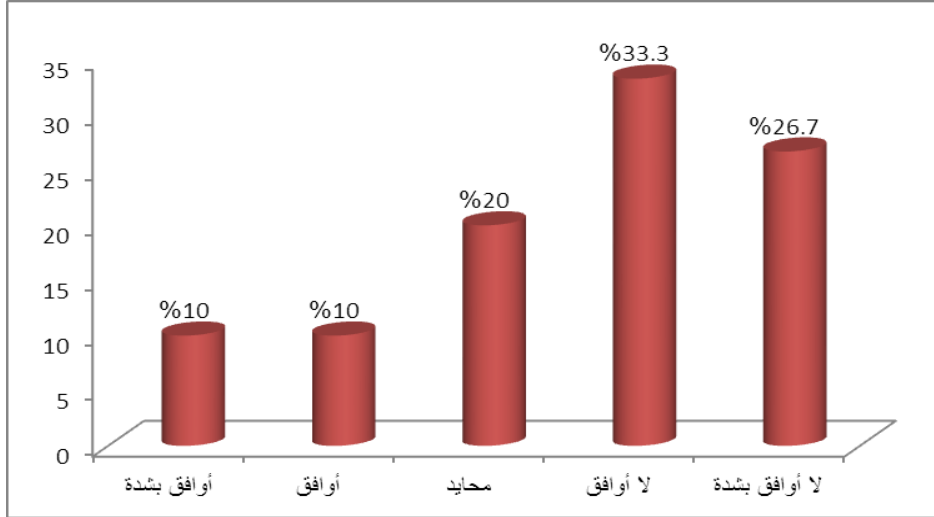


من الجدول رقم (11) والشكل رقم (21) وجد الباحث أن 21 من أفراد العينة يوافقون على أن حجم الخط المستخدم مناسب للقراءة بنسبة 70%، و يقابلهم 8 من أفراد العينة لا يوافقون على هذه العبارة بنسبة 26.6%، ويوجد فرد واحد فقط محايد بنسبة 3.3%، ويرى الباحث أن أحجام الخطوط المستخدمة في الموقع مناسبة للقراءة وتؤكد ذلك أيضاً من خلال الملاحظة.

جدول رقم (12) : تنسيق النصوص بصورة جيدة في موقع الفضائية السودانية

الاجابة	التكرار	النسبة المئوية
أوافق بشدة	3	% 10
أوافق	3	% 10
محايد	6	% 20
لا أوافق	10	% 33.3
لا أوافق بشدة	8	% 26.7
المجموع	30	%100

شكل رقم (22) : تنسيق النصوص بصورة جيدة في موقع الفضائية السودانية

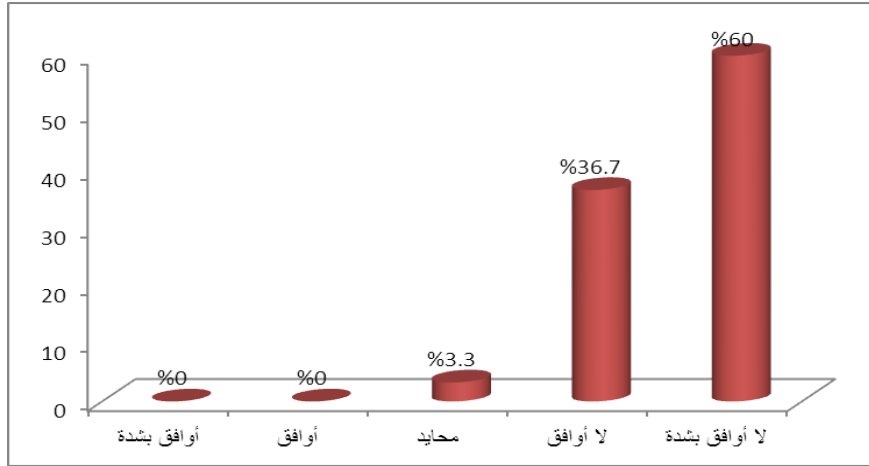


من الجدول رقم (12) والشكل رقم (22) وجد الباحث أن 6 من أفراد العينة يوافقون على أن تنسيق النصوص يتم بصورة جيدة بنسبة 20%، و يقابلهم 18 من أفراد العينة لا يوافقون على هذه العبارة بنسبة 60%، و 6 من أفراد العينة محايدون بنسبة 20%، ويرى الباحث أيضاً أن تنسيق النصوص لا يتم بصورة جيدة.

**جدول رقم (13) : الألوان المستخدمة في تنسيق النصوص متسقة مع بعضها في موقع الفضائية
السودانية**

الاجابة	التكرار	النسبة المئوية
أوافق بشدة	0	% 0
أوافق	0	% 0
محايد	1	% 3.3
لا أوافق	11	% 36.7
لا أوافق بشدة	18	% 60
المجموع	30	%100

**شكل رقم (23) : الألوان المستخدمة في تنسيق النصوص متسقة مع بعضها في موقع الفضائية
السودانية**

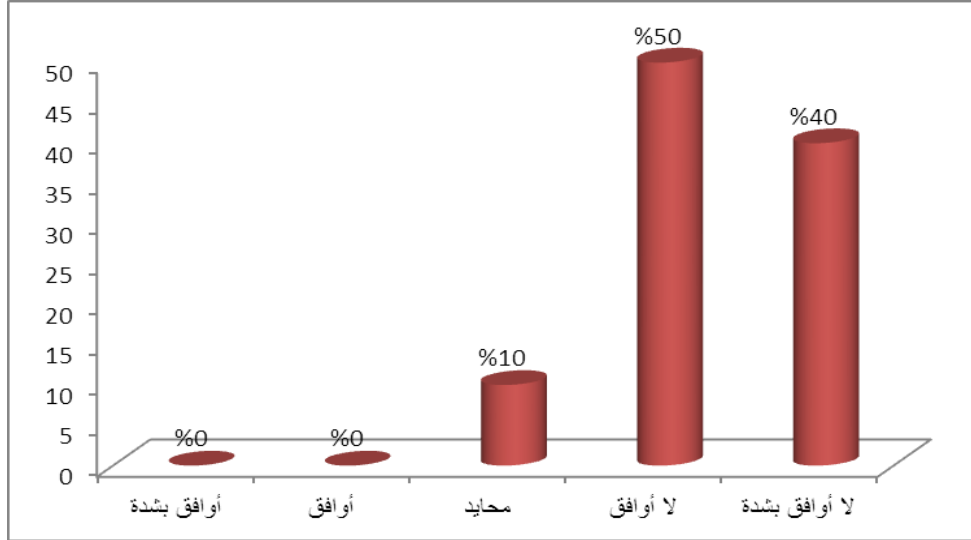


من الجدول رقم (13) والشكل رقم (23) وجد الباحث أنه لا يوجد فرد من أفراد العينة يوافق على أن الألوان المستخدمة في تنسيق النصوص متسقة مع بعضها بنسبة 0%، بينما 29 من أفراد العينة لا يوافقون على هذه العبارة بنسبة 96.7%، و يوجد فرد واحد فقط من أفراد العينة محايد بنسبة 3.3%، ولاحظ الباحث أيضاً أن الألوان المستخدمة في الموقع غير متسقة مع بعضها البعض.

جدول رقم (14) : توجد بالموقع ملفات صوتية في موقع الفضائية السودانية

الاجابة	التكرار	النسبة المئوية
أوافق بشدة	0	% 0
أوافق	0	% 0
محايد	3	% 10
لا أوافق	15	% 50
لا أوافق بشدة	12	% 40
المجموع	30	%100

شكل رقم (24) : توجد بالموقع ملفات صوتية في موقع الفضائية السودانية

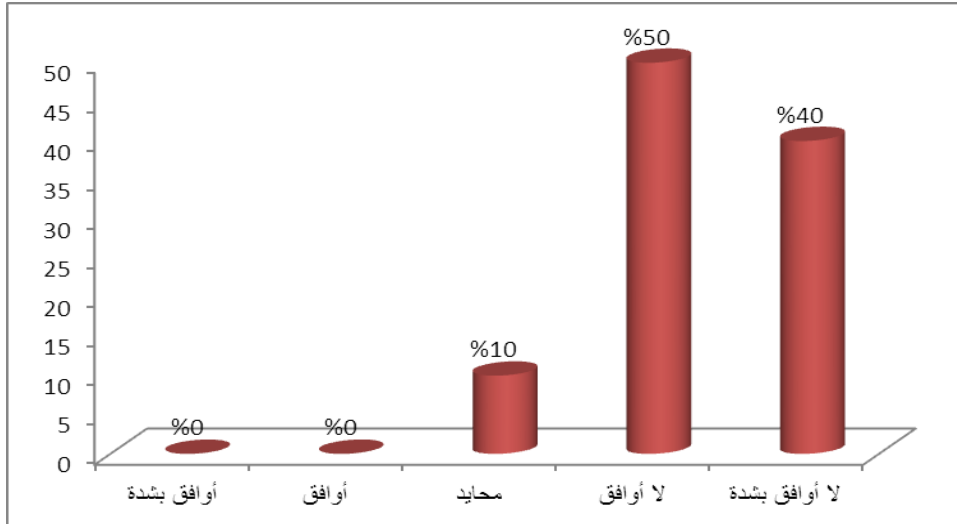


من الجدول رقم (14) والشكل رقم (24) وجد الباحث أن لا أحد من أفراد العينة يوافق على أنه توجد بالموقع ملفات صوتية، و يوجد 27 من أفراد العينة لا يوافقون على هذه العبارة بنسبة 90%، و 3 من أفراد العينة محايدون بنسبة 10%، وهذا دليل واضح لعدم تواجد الملفات الصوتية بالموقع، وهو ما وجدته الباحث أثناء استخدام أداة الملاحظة، ومن خلال أسئلة المقابلة مع المختصين بالموقع.

جدول رقم (15) : الملفات الصوتية بالموقع تعمل جيداً في موقع الفضائية السودانية

الاجابة	التكرار	النسبة المئوية
أوافق بشدة	0	% 0
أوافق	0	% 0
محايد	3	% 10
لا أوافق	15	% 50
لا أوافق بشدة	12	% 40
المجموع	30	%100

شكل رقم (25) : الملفات الصوتية بالموقع تعمل جيداً في موقع الفضائية السودانية

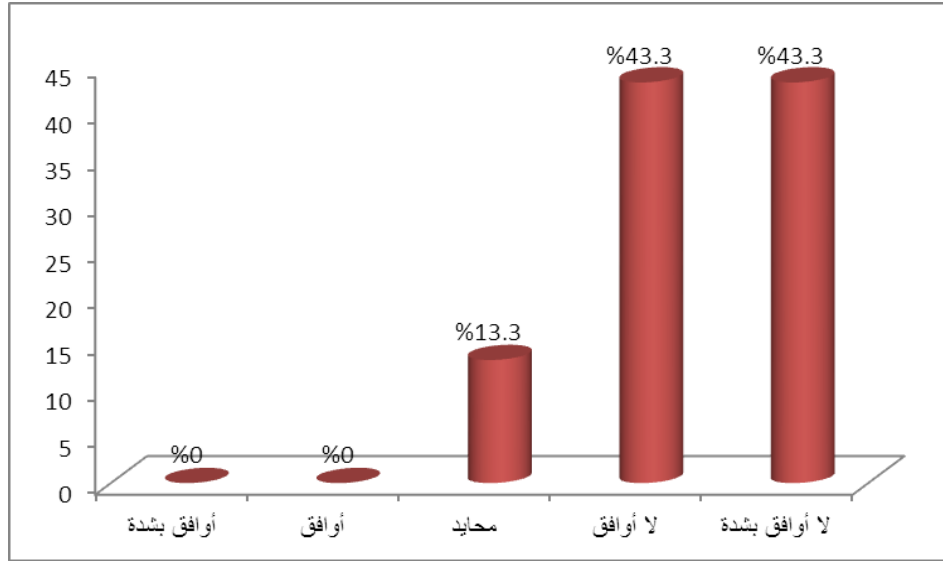


من الجدول رقم (15) والشكل رقم (25) وجد الباحث أن لا أحد من أفراد العينة يوافق على أن الملفات الصوتية بالموقع تعمل جيداً، و يوجد 27 من أفراد العينة لا يوافقون على هذه العبارة بنسبة 90%، ويوجد 3 من أفراد العينة محايدون بنسبة 10%. وهذا ناتج عن عدم توفر الملفات الصوتية بالموقع، وهو ما أشار إليه الباحث في تعليقه على السؤال السابق.

**جدول رقم (16) : الصوتيات مناسبة للموقع والموضوعات التي يتناولها في موقع الفضائية
السودانية**

الاجابة	التكرار	النسبة المئوية
أوافق بشدة	0	%0
أوافق	0	%0
محايد	4	%13.3
لا أوافق	13	%43.3
لا أوافق بشدة	13	%43.3
المجموع	30	%100

**شكل رقم (26) : الصوتيات مناسبة للموقع والموضوعات التي يتناولها في موقع الفضائية
السودانية**

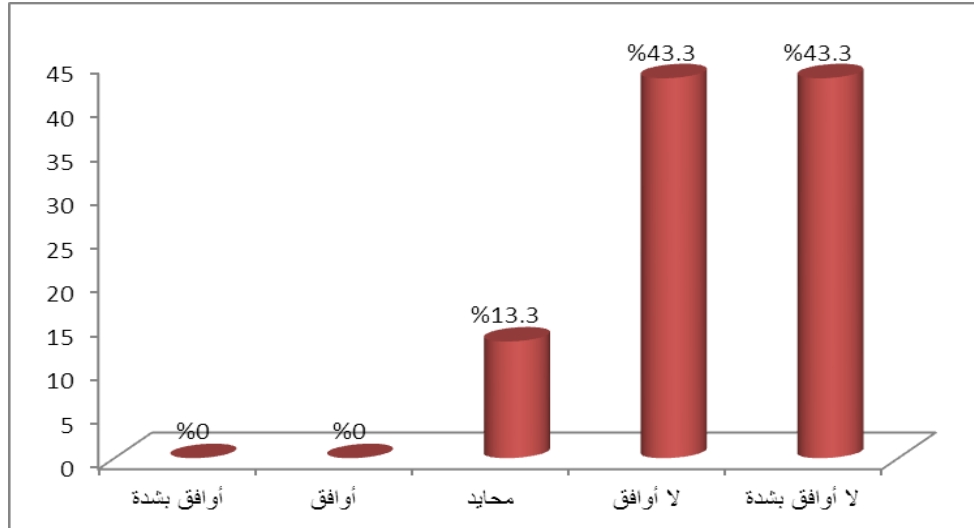


من الجدول رقم (16) والشكل رقم (26) وجد الباحث أن لا أحد من أفراد العينة يوافق على أن الصوتيات مناسبة للموقع والموضوعات التي يتناولها، و يوجد 26 من أفراد العينة لا يوافقون على هذه العبارة بنسبة %86.6، و 4 من أفراد العينة محايدون بنسبة %13.3، وهذا ناتج عن عدم توفر الملفات الصوتية بالموقع، وهو ما أشار إليه الباحث في تعليقه على السؤالين السابقين.

جدول رقم (17) : الصوت المستخدم مع الفيديو يسمع بوضوح في موقع الفضائية السودانية

الاجابة	التكرار	النسبة المئوية
أوافق بشدة	0	%0
أوافق	0	%0
محايد	4	%13.3
لا أوافق	13	%43.3
لا أوافق بشدة	13	%43.3
المجموع	30	%100

شكل رقم (27) : الصوت المستخدم مع الفيديو يسمع بوضوح في موقع الفضائية السودانية

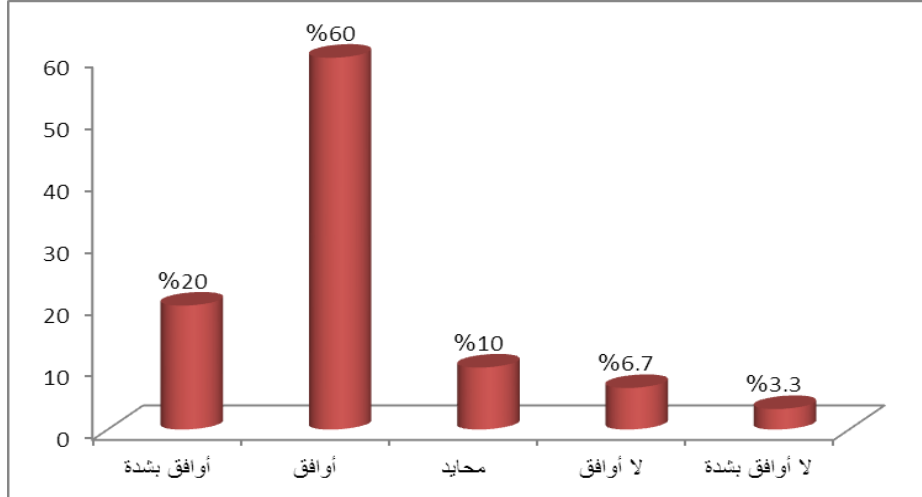


من الجدول رقم (17) والشكل رقم (27) وجد الباحث أن لا أحد من أفراد العينة يوافق على أن الصوت المستخدم مع الفيديو يسمع بوضوح، و يوجد 26 من أفراد العينة لا يوافقون على هذه العبارة بنسبة 86.6%، و 3 من أفراد العينة محايدون بنسبة 13.3%، وهذا ناتج عن عدم توفر ملفات الفيديو بالموقع، وهو ما وجده الباحث أثناء استخدام أداة الملاحظة، ومن خلال المقابلة مع المختصين بالموقع.

جدول رقم (18) : الرسومات الثابتة تظهر بوضوح في موقع الفضائية السودانية

الاجابة	التكرار	النسبة المئوية
أوافق بشدة	6	% 20
أوافق	18	% 60
محايد	3	% 10
لا أوافق	2	% 6.7
لا أوافق بشدة	1	% 3.3
المجموع	30	%100

شكل رقم (28) : الرسومات الثابتة تظهر بوضوح في موقع الفضائية السودانية

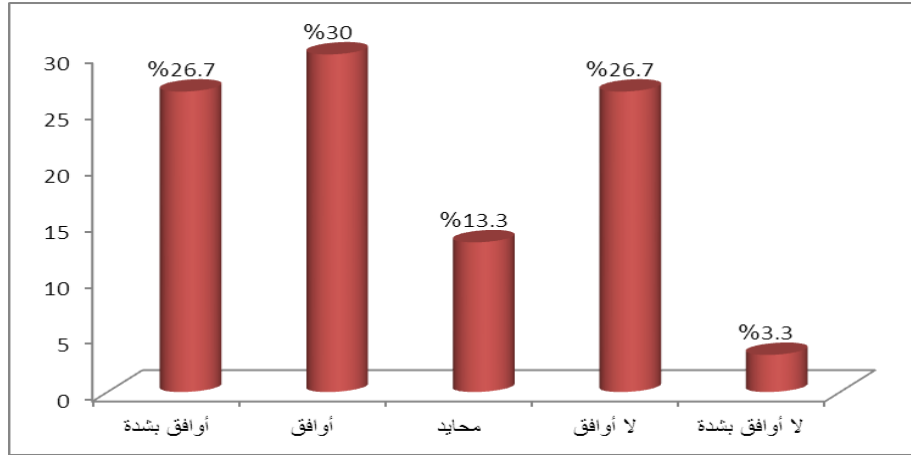


من الجدول رقم (18) والشكل رقم (28) وجد الباحث أن عدد الذين يوافقون على أن الرسومات الثابتة تظهر بوضوح 24 فرد من العينة بنسبة تصل إلى 80%، و يوجد 3 من أفراد العينة لا يوافقون على هذه العبارة بنسبة 10%، و 3 من أفراد العينة محايدون بنسبة 10%، وهذا يؤكد أن الرسومات الثابتة في الموقع تظهر بوضوح.

**جدول رقم (19) : الرسومات مناسبة للموقع والموضوعات التي يتناولها في موقع الفضائية
السودانية**

الاجابة	التكرار	النسبة المئوية
أوافق بشدة	8	% 26.7
أوافق	9	% 30
محايد	4	% 13.3
لا أوافق	8	% 26.7
لا أوافق بشدة	1	% 3.3
المجموع	30	%100

**شكل رقم (29) : الرسومات مناسبة للموقع والموضوعات التي يتناولها في موقع الفضائية
السودانية**

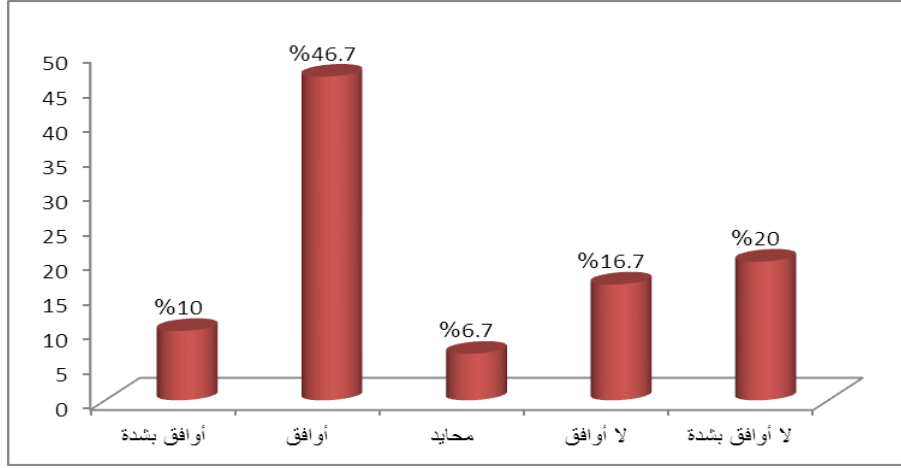


من الجدول رقم (19) والشكل رقم (29) وجد الباحث أن عدد الذين يوافقون على أن الرسومات مناسبة للموقع والموضوعات التي يتناولها 17 فرد من العينة بنسبة تصل إلى 56.7%، و يوجد 9 من أفراد العينة لا يوافقون على هذه العبارة بنسبة 30%، و 4 من أفراد العينة محايدون بنسبة 13.3%، وهذا دليل على أن الرسومات الثابتة مناسبة للموقع والموضوعات التي يتناولها.

جدول رقم (20) : الصور مناسبة للمحتوى الموجود على الموقع في موقع الفضائية السودانية

الاجابة	التكرار	النسبة المئوية
أوافق بشدة	3	% 10
أوافق	14	% 46.7
محايد	2	% 6.7
لا أوافق	5	% 16.7
لا أوافق بشدة	6	% 20
المجموع	30	%100

شكل رقم (30) : الصور مناسبة للمحتوى الموجود على الموقع في موقع الفضائية السودانية

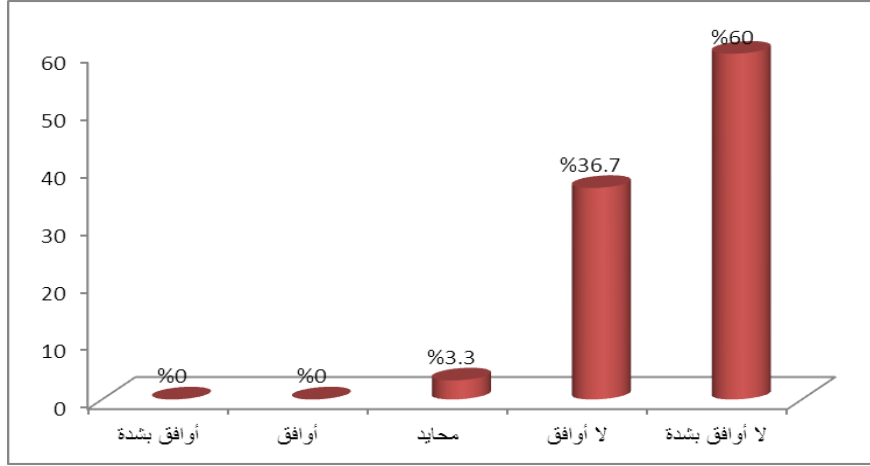


من الجدول رقم (20) والشكل رقم (30) وجد الباحث أن عدد الذين يوافقون على أن الصور مناسبة للمحتوى الموجود على الموقع 17 فرد من العينة بنسبة تصل إلى %56.7، و يوجد 11 من أفراد العينة لا يوافقون على هذه العبارة بنسبة %36.7، و 2 من أفراد العينة محايدون بنسبة %6.7، وهذا دليل على أن الصور مناسبة للمحتوى الموجود على الموقع.

جدول رقم (21) : الصورة تظهر بوضوح للعين (درجة الوضوح) في موقع الفضائية السودانية

الاجابة	التكرار	النسبة المئوية
أوافق بشدة	0	% 0
أوافق	0	% 0
محايد	1	% 3.3
لا أوافق	11	% 36.7
لا أوافق بشدة	18	% 60
المجموع	30	%100

شكل رقم (31) : الصورة تظهر بوضوح للعين (درجة الوضوح) في موقع الفضائية السودانية

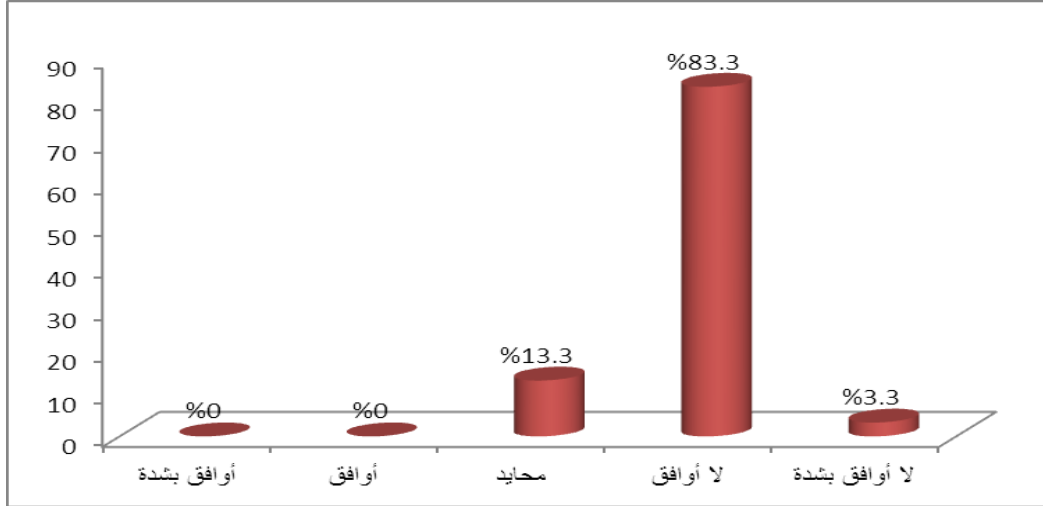


من الجدول رقم (21) والشكل رقم (31) وجد الباحث أنه لا يوجد فرد من العينة يوافق على أن الصورة تظهر بوضوح للعين (درجة الوضوح) بنسبة 0%، و يوجد 29 من أفراد العينة لا يوافقون على هذه العبارة بنسبة 96.7%، و يوجد فرد واحد فقط من أفراد العينة محايد بنسبة 3.3%، ويرى الباحث أن هذا يعتبر دليلاً كافياً على أن الصورة لا تظهر بوضوح وهو ما توصل إليه الباحث عن طريق الملاحظة.

جدول رقم (22) : إستخدام الصور يوضح المحتويات ويفسرهما في موقع الفضاءية السودانية

الاجابة	التكرار	النسبة المئوية
أوافق بشدة	0	% 0
أوافق	0	% 0
محايد	4	% 13.3
لا أوافق	25	% 83.3
لا أوافق بشدة	1	% 3.3
المجموع	30	%100

شكل رقم (32) : إستخدام الصور يوضح المحتويات ويفسرهما في موقع الفضاءية السودانية

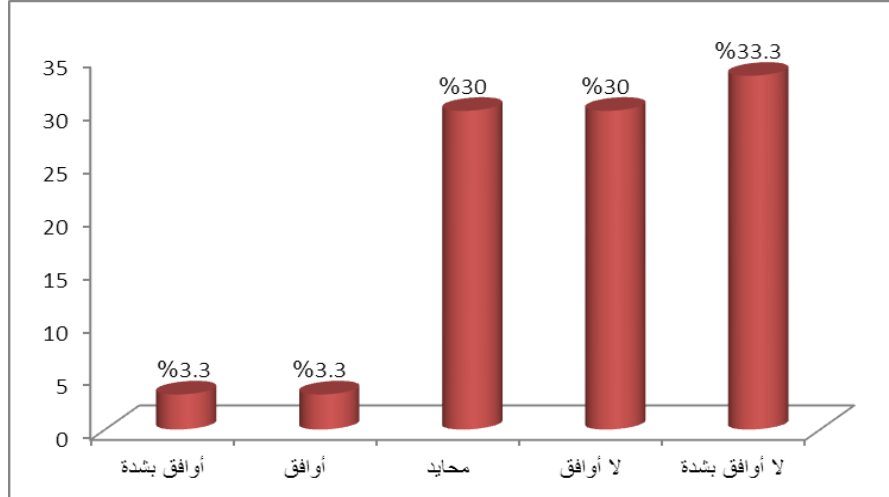


من الجدول رقم (22) والشكل رقم (32) وجد الباحث أنه لا يوجد فرد من أفراد العينة يوافق على أن استخدام الصور يوضح المحتويات بنسبة 0%، بينما يوجد 26 من أفراد العينة لا يوافقون على هذه العبارة بنسبة 86.7%، و 4 من أفراد العينة محايدون بنسبة 13.3%، وهذا الأمر في رأي الباحث يؤكد أن الصور لا توضح المحتويات ولا تقوم بتفسيرها، وهو ما توصل إليه الباحث عن طريق الملاحظة أيضاً.

جدول رقم (23) : تعطى معلومات كافية عن ملف الصورة في موقع الفضائية السودانية

الاجابة	التكرار	النسبة المئوية
أوافق بشدة	1	% 3.3
أوافق	1	% 3.3
محايد	9	% 30
لا أوافق	9	% 30
لا أوافق بشدة	10	% 33.3
المجموع	30	%100

شكل رقم (33) : تعطى معلومات كافية عن ملف الصورة في موقع الفضائية السودانية

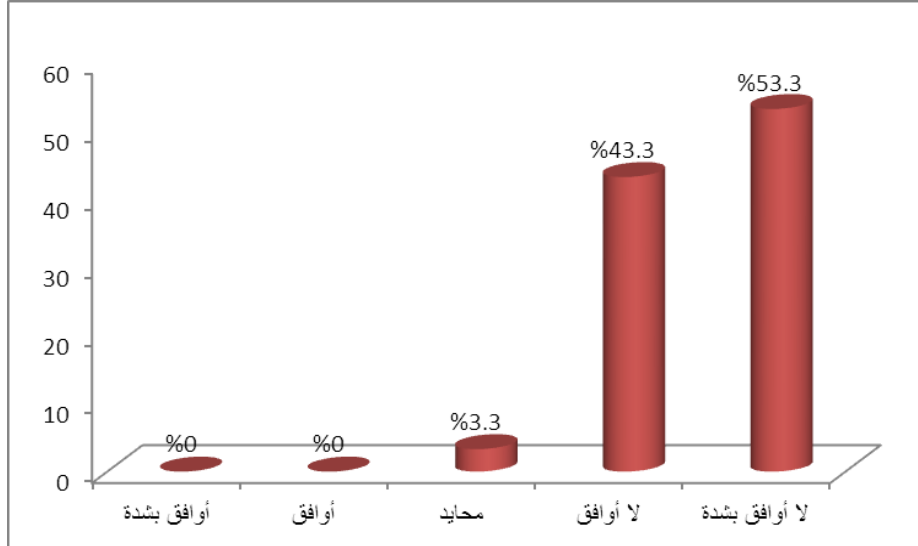


من الجدول رقم (23) والشكل رقم (33) وجد الباحث أن عدد الذين يوافقون على أنه تعطى معلومات كافية عن ملف الصورة (تعليق مصاحب، شرح لمحتويات الصورة، عنوان الحدث، صورة أرشيفية) 2 من أفراد العينة بنسبة 6.6%، و يقابلهم 19 من أفراد العينة لا يوافقون على هذه العبارة بنسبة 63.3%، و 9 من أفراد العينة محايدون بنسبة 30%، ويرى الباحث أن هذا يؤكد أنه لا يتم توفير معلومات كافية عن ملف الصورة وتوضع الصور لوحدها دون الإشارة إلى أي من محتوياتها أو الحدث الذي توضحه وتفسره.

جدول رقم (24) : توجد بالموقع مقاطع فيديو في موقع الفضائية السودانية

الاجابة	التكرار	النسبة المئوية
أوافق بشدة	0	% 0
أوافق	0	% 0
محايد	1	% 3.3
لا أوافق	13	% 43.3
لا أوافق بشدة	16	% 53.3
المجموع	30	%100

شكل رقم (34) : توجد بالموقع مقاطع فيديو في موقع الفضائية السودانية

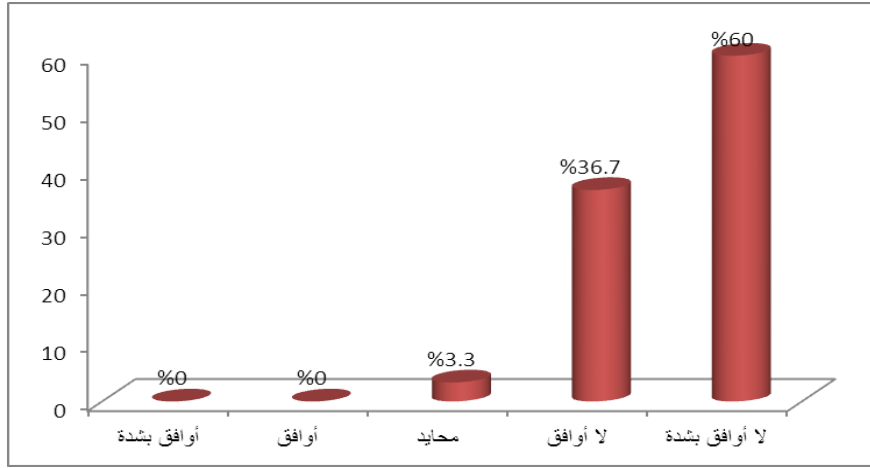


من الجدول رقم (24) والشكل رقم (34) وجد الباحث أنه لا يوجد أي فرد من أفراد العينة يوافق على توفر ملفات الفيديو بالموقع، و يوجد 29 من أفراد العينة لا يوافقون على هذه العبارة بنسبة %96.7، و يوجد فرد واحد فقط محايد بنسبة %3.3، ويرى الباحث أن هذا يؤكد أنه لا تتوفر ملفات فيديو على الموقع، وهو ما وجدته الباحث أيضاً أثناء استخدام أداة الملاحظة، وعند إجراء المقابلة مع المختصين من جانب موقع الفضائية السودانية.

جدول رقم (25) : الصورة في الفيديو تظهر بوضوح في موقع الفضاءية السودانية

الاجابة	التكرار	النسبة المئوية
أوافق بشدة	0	% 0
أوافق	0	% 0
محايد	1	% 3.3
لا أوافق	11	% 36.7
لا أوافق بشدة	18	% 60
المجموع	30	%100

شكل رقم (35) : الصورة في الفيديو تظهر بوضوح في موقع الفضاءية السودانية

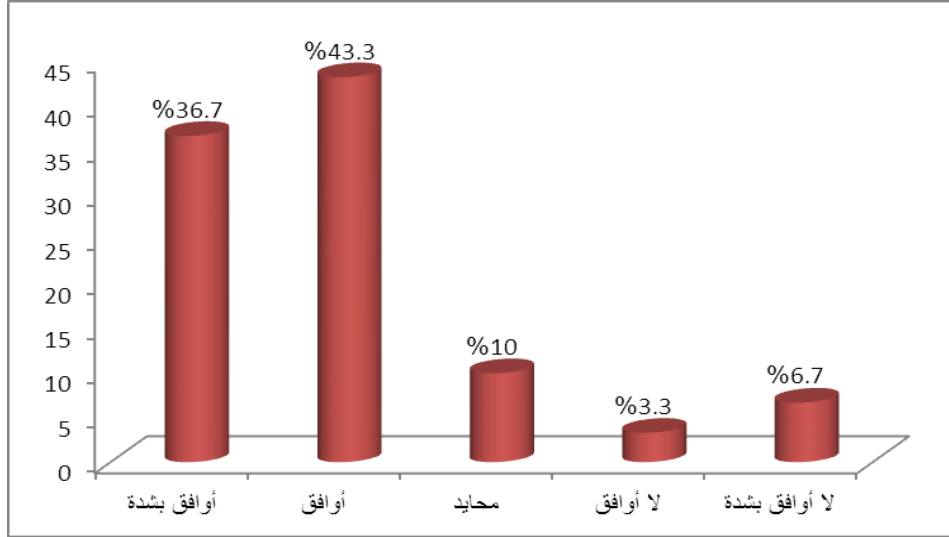


من الجدول رقم (25) والشكل رقم (35) وجد الباحث أنه لا يوجد أي فرد من أفراد العينة يوافق على توفر ملفات الفيديو بالموقع، و يوجد 29 من أفراد العينة لا يوافقون على هذه العبارة بنسبة 96.7%، و يوجد فرد واحد فقط محايد بنسبة 3.3%، ويرى الباحث أن هذا ناتج عدم توفر ملفات فيديو على الموقع، وهو ما أشار إليه الباحث في التعليق على العبارة السابقة.

جدول رقم (26) : يفضل رفع ملفات الفيديو على سيرفر القناة في موقع الفضائية السودانية

الاجابة	التكرار	النسبة المئوية
أوافق بشدة	11	% 36.7
أوافق	13	% 43.3
محايد	3	% 10
لا أوافق	1	% 3.3
لا أوافق بشدة	2	% 6.7
المجموع	30	%100

شكل رقم (36) : يفضل رفع ملفات الفيديو على سيرفر القناة في موقع الفضائية السودانية

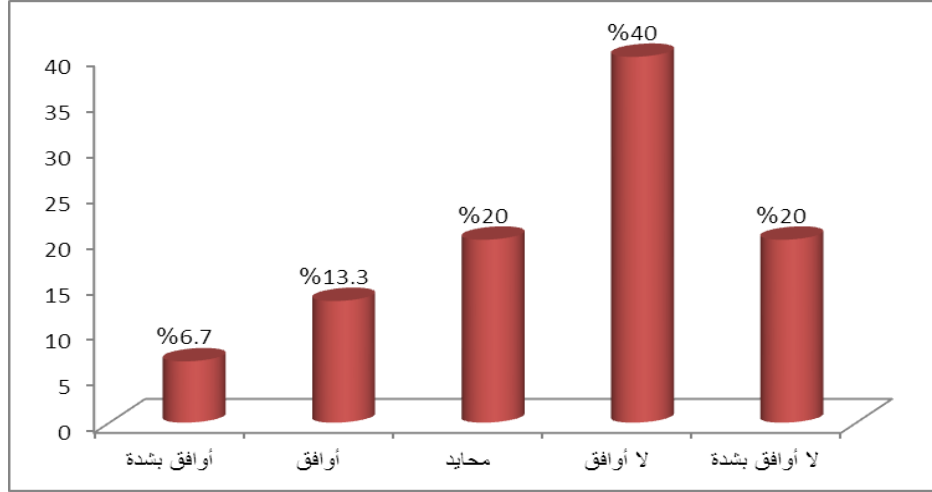


من الجدول رقم (26) والشكل رقم (36) وجد الباحث أن 24 فرد من أفراد العينة بنسبة تصل إلى 80% يفضلون رفع ملفات الفيديو على سيرفر القناة وتشغيله بواسطة مشغل فيديو من داخل الموقع، و يوجد 3 من أفراد العينة لا يوافقون على هذه العبارة بنسبة 10%، و 3 من أفراد العينة محايدون بنسبة 10%، ويرى الباحث أن هذا يؤكد أهمية توفر سيرفر خاص بالوسائط المتعددة يتم رفع ملفات الفيديو عليه وتشغيلها عبر مشغل خاص بالموقع.

جدول رقم (27) : من الأفضل تضمين الفيديو من مواقع أخرى في موقع الفضائية السودانية

الاجابة	التكرار	النسبة المئوية
أوافق بشدة	2	% 6.7
أوافق	4	% 13.3
محايد	6	% 20
لا أوافق	12	% 40
لا أوافق بشدة	6	% 20
المجموع	30	%100

شكل رقم (37) : من الأفضل تضمين الفيديو من مواقع أخرى في موقع الفضائية السودانية

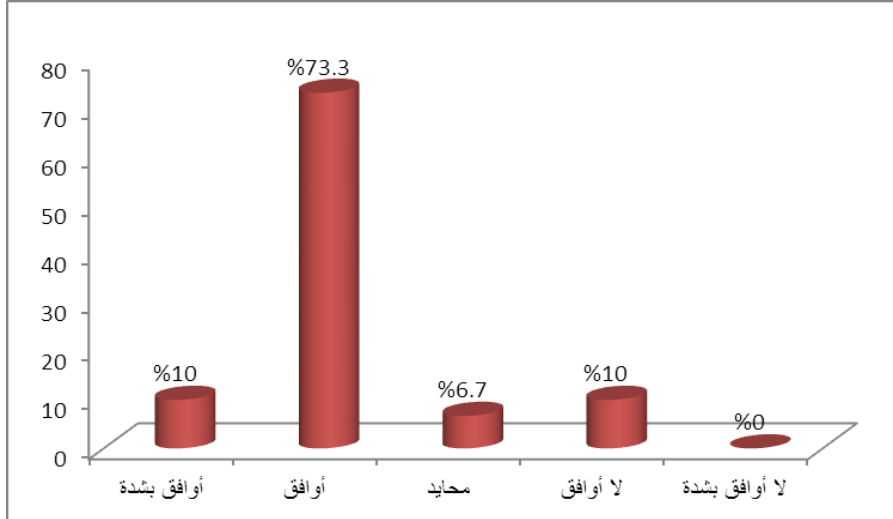


من الجدول رقم (26) والشكل رقم (37) وجد الباحث أن 6 من أفراد العينة بنسبة تصل إلى 20% يفضلون تضمين الفيديو من مواقع أخرى توفر امكانية رفع ملفات الفيديو عليها وبعد ذلك نسخ كود التضمين ولصقه في الموقع، و يوجد 18 من أفراد العينة لا يوافقون على هذه العبارة بنسبة 60%، و 6 من أفراد العينة محايدون بنسبة 20%، ويرى الباحث أن تضمين الفيديو من مواقع أخرى لا يتناسب مع الموقع.

جدول رقم (28) : يستخدم الموقع ملفات رسوم متحركة في موقع الفضاءية السودانية

الاجابة	التكرار	النسبة المئوية
أوافق بشدة	3	% 10
أوافق	22	% 73.3
محايد	2	% 6.7
لا أوافق	3	% 10
لا أوافق بشدة	0	% 0
المجموع	30	%100

شكل رقم (38) : يستخدم الموقع ملفات رسوم متحركة في موقع الفضاءية السودانية

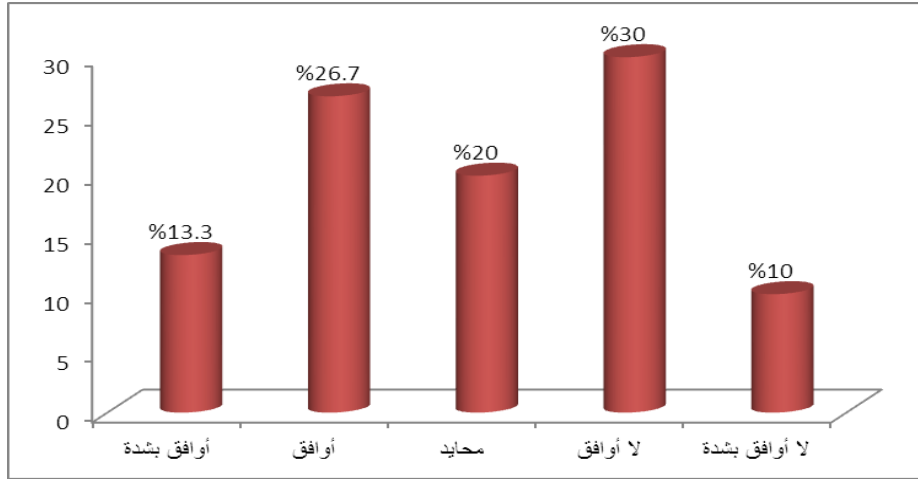


من الجدول رقم (28) والشكل رقم (38) وجد الباحث أن 25 من أفراد العينة بنسبة تصل إلى 83.3% يوافقون على أن الموقع يستخدم ملفات رسوم متحركة، و يوجد 3 من أفراد العينة لا يوافقون على هذه العبارة بنسبة 10%، و 2 من أفراد العينة محايدون بنسبة 6.7%، ويرى الباحث أن هذا يؤكد على أن الموقع تتوفر به رسوم متحركة فملفات الفلاش التي توجد بالموقع تعتبر رسوم متحركة.

**جدول رقم (29) : الحركة مفيدة للمحتوى الذي يراد تقديمه بواسطتها في موقع الفضائية
السودانية**

الاجابة	التكرار	النسبة المئوية
أوافق بشدة	4	% 13.3
أوافق	8	% 26.7
محايد	6	% 20
لا أوافق	9	% 30
لا أوافق بشدة	3	% 10
المجموع	30	%100

**شكل رقم (39) : الحركة مفيدة للمحتوى الذي يراد تقديمه بواسطتها في موقع الفضائية
السودانية**

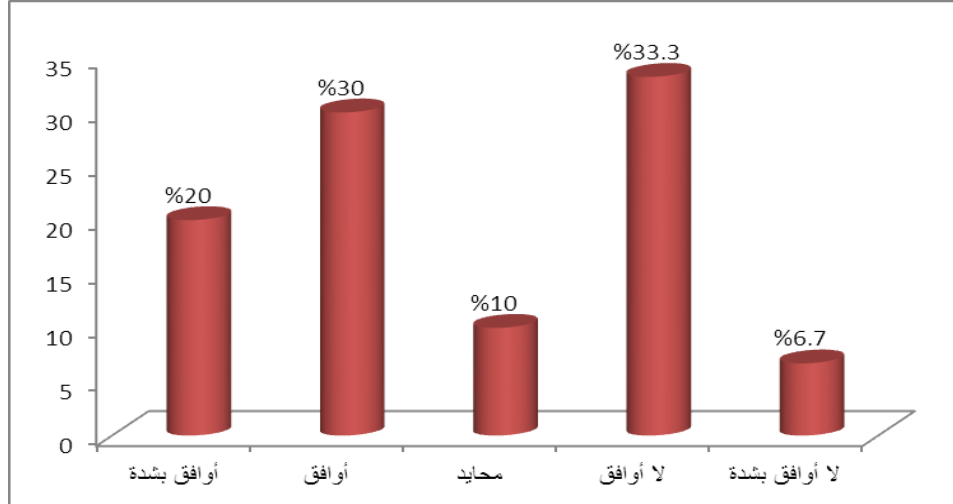


من الجدول رقم (29) والشكل رقم (39) وجد الباحث أن 12 من أفراد العينة بنسبة تصل إلى 40% يوافقون على أن الحركة مفيدة للمحتوى الذي يراد تقديمه بواسطتها، و يوجد 12 من أفراد العينة لا يوافقون على هذه العبارة بنسبة 40%، و 6 من أفراد العينة محايدون بنسبة 20%، ويرى الباحث أن هذا التساوي في النسب دليل على أن الرسوم المتحركة المستخدمة في الموقع بعضها مفيد للمحتوى وبعضها الآخر لا يفيد المحتوى الذي يقدم بواسطتها.

جدول رقم (30) : الرسوم المتحركة تساعد في جذب الانتباه في موقع الفضائية السودانية

الاجابة	التكرار	النسبة المئوية
أوافق بشدة	6	% 20
أوافق	9	% 30
محايد	3	% 10
لا أوافق	10	% 33.3
لا أوافق بشدة	2	% 6.7
المجموع	30	%100

شكل رقم (40) : الرسوم المتحركة تساعد في جذب الانتباه في موقع الفضائية السودانية

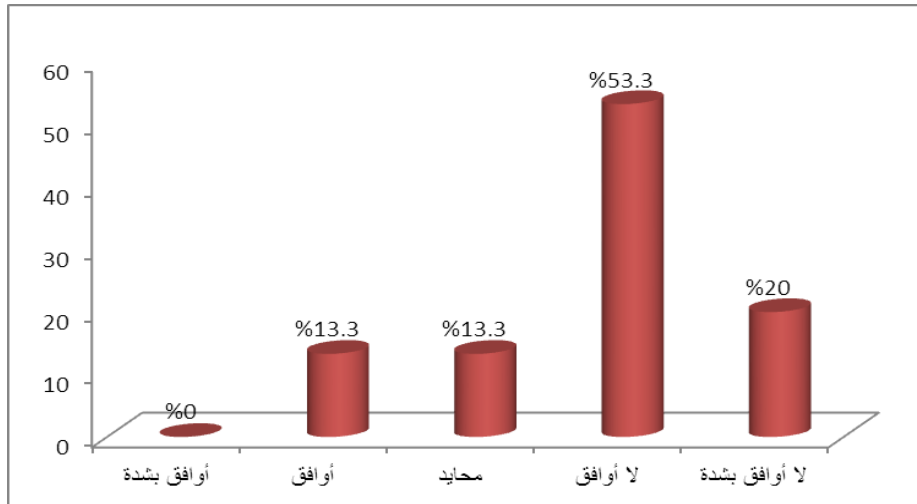


من الجدول رقم (30) والشكل رقم (40) وجد الباحث أن 15 من أفراد العينة بنسبة تصل إلى 50% يوافقون على أن الرسوم المتحركة الموجودة بالموقع تساعد في جذب الانتباه، و يوجد 12 من أفراد العينة لا يوافقون على هذه العبارة بنسبة 40%، و 3 من أفراد العينة محايدون بنسبة 10%، ويرى الباحث أن هذا التقارب في النسب دليل على أن بعض الرسوم المستخدمة تجذب الانتباه والأخرى لا تساعد في جذب الانتباه نحو المحتوى الذي تقدمه الرسوم المتحركة.

جدول رقم (31) : شكل الموقع مقبولاً من ناحية التصميم وتوزيع العناصر في الصفحة في موقع الفضائية السودانية

الاجابة	التكرار	النسبة المئوية
أوافق بشدة	0	%0
أوافق	4	%13.3
محايد	4	%13.3
لا أوافق	16	%53.3
لا أوافق بشدة	6	%20
المجموع	30	%100

شكل رقم (41) : شكل الموقع مقبولاً من ناحية التصميم وتوزيع العناصر في الصفحة في موقع الفضائية السودانية

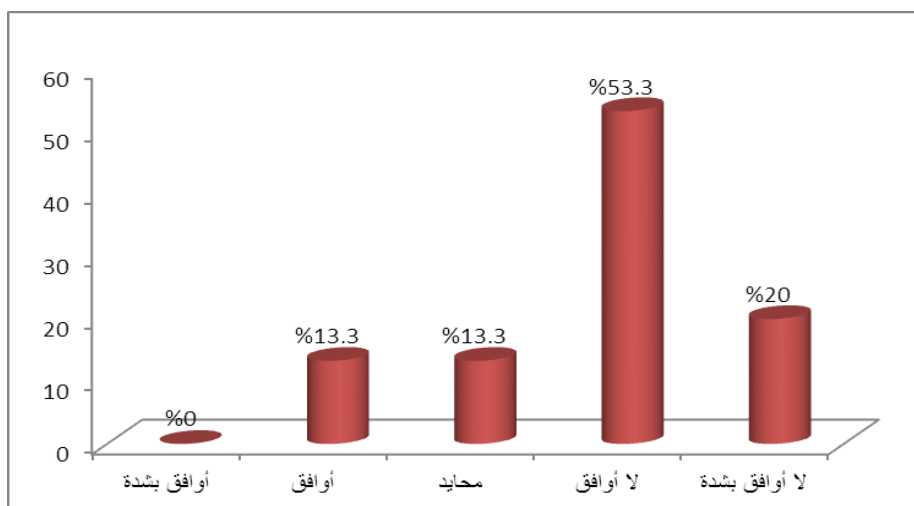


من الجدول رقم (31) والشكل رقم (41) وجد الباحث أن 4 من أفراد العينة بنسبة تصل إلى 13.3% يوافقون على أن شكل الموقع مقبولاً من ناحية التصميم وتوزيع العناصر في الصفحة، و يوجد 22 من أفراد العينة لا يوافقون على هذه العبارة بنسبة 73.3%، و 4 من أفراد العينة محايدون بنسبة 13.3%، ويرى الباحث أن شكل الموقع غير مقبول من ناحية التصميم وتوزيع العناصر في الصفحة فالموقع لا يرتقي إلى مستوى مواقع الفضائيات.

جدول رقم (32) : القالب المستخدم في تصميم الموقع يتناسب مع محتوى القناة الفضائية

الاجابة	التكرار	النسبة المئوية
أوافق بشدة	0	% 0
أوافق	4	% 13.3
محايد	4	% 13.3
لا أوافق	16	% 53.3
لا أوافق بشدة	6	% 20
المجموع	30	%100

شكل رقم (42) : القالب المستخدم في تصميم الموقع يتناسب مع محتوى القناة الفضائية

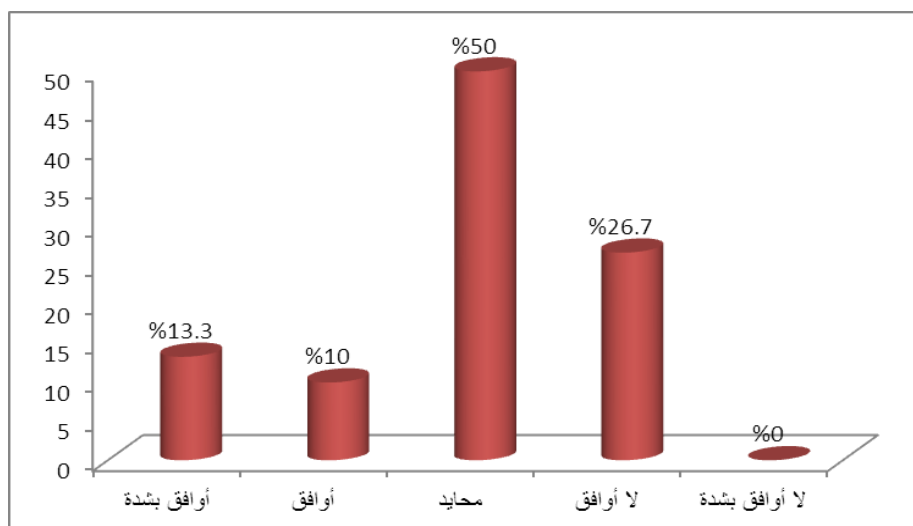


من الجدول رقم (32) والشكل رقم (42) وجد الباحث أن 4 من أفراد العينة بنسبة تصل إلى 13.3% يوافقون على أن القالب المستخدم في تصميم الموقع يتناسب مع محتوى القناة الفضائية، و يقابلهم 22 من أفراد العينة لا يوافقون على هذه العبارة بنسبة 53.3%، و 4 من أفراد العينة محايدون بنسبة 13.3%، ويرى الباحث أن القالب المستخدم في تصميم الموقع لا يتناسب مع محتوى القناة الفضائية.

جدول رقم (33) : عناصر الوسائط المتعددة موظفة بشكل جيد وبطريقة إحترافية في موقع الفضائية السودانية

الاجابة	التكرار	النسبة المئوية
أوافق بشدة	4	% 13.3
أوافق	3	%10
محايد	15	%50
لا أوافق	8	%26.7
لا أوافق بشدة	0	% 0
المجموع	30	%100

شكل رقم (43) : عناصر الوسائط المتعددة موظفة بشكل جيد وبطريقة إحترافية في موقع الفضائية السودانية

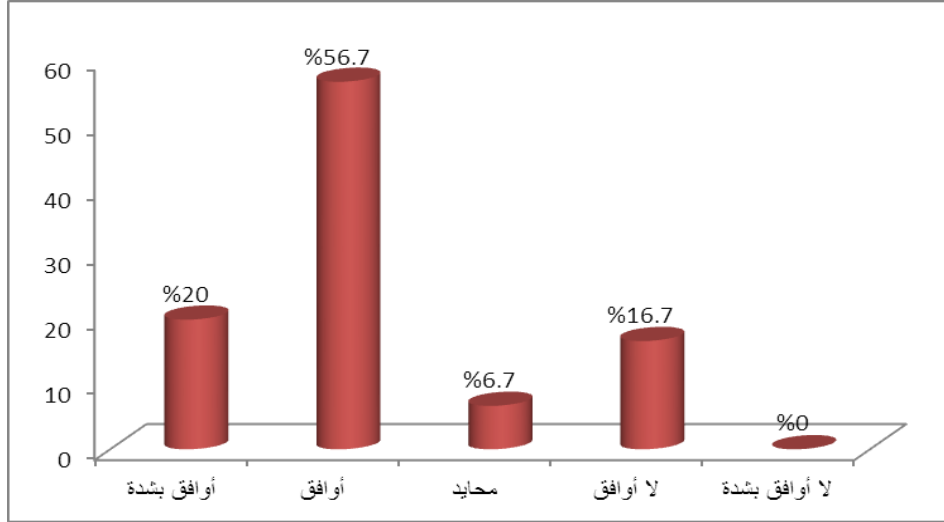


من الجدول رقم (33) والشكل رقم (43) وجد الباحث أن 7 من أفراد العينة بنسبة تصل إلى 23.3% يوافقون على أن عناصر الوسائط المتعددة موظفة بشكل جيد وبطريقة إحترافية، و يوجد 8 من أفراد العينة لا يوافقون على هذه العبارة بنسبة 26.7%، ويرى الباحث أن عدد المحايدون في هذه العبارة يصل إلى 15 فرد بنسبة 50%، ويرى الباحث أن هذه النسب ناتجة عن عدم توفر أهم عناصر للوسائط المتعددة وهي الصوت والفيديو، مما يجعل الحكم على توزيع العناصر واستخدامها بطريقة إحترافية أم لا أمراً صعباً للغاية، فالنصوص والرسومات والصور وحدها لا تكفي.

جدول رقم (34) : توجد بالموقع روابط لا تعمل عند الضغط عليها في موقع الفضائية السودانية

الاجابة	التكرار	النسبة المئوية
أوافق بشدة	6	% 20
أوافق	17	% 56.7
محايد	2	% 6.7
لا أوافق	5	% 16.7
لا أوافق بشدة	0	% 0
المجموع	30	%100

شكل رقم (44) : توجد بالموقع روابط لا تعمل عند الضغط عليها في موقع الفضائية السودانية

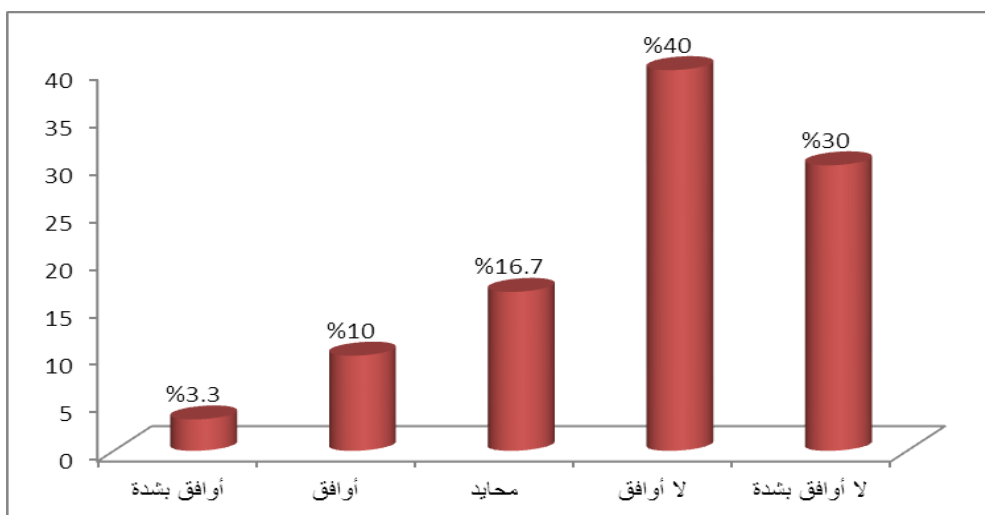


من الجدول رقم (34) والشكل رقم (44) وجد الباحث أن 23 من أفراد العينة بنسبة تصل إلى 76.7% وجدوا بالموقع روابط لا تعمل عند الضغط عليها، و 5 من أفراد العينة لا يوافقون على هذه العبارة بنسبة 16.7%، و 2 من أفراد العينة محايدون بنسبة 6.7%، ويرى الباحث أن هذا يؤكد على أن الموقع به روابط لا تعمل، أو معطلة عن العمل.

جدول رقم (35) : يتناسب الغرض من الموقع مع الجمهور المقصود في موقع الفضائية السودانية

الاجابة	التكرار	النسبة المئوية
أوافق بشدة	1	% 3.3
أوافق	3	% 10
محايد	5	% 16.7
لا أوافق	12	% 40
لا أوافق بشدة	9	% 30
المجموع	30	%100

شكل رقم (45) : يتناسب الغرض من الموقع مع الجمهور المقصود في موقع الفضائية السودانية



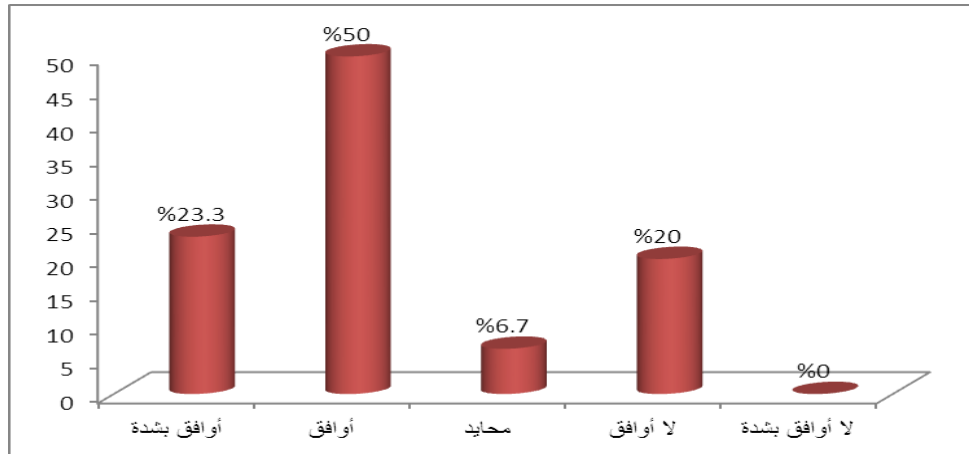
من الجدول رقم (35) والشكل رقم (45) وجد الباحث أن 4 من أفراد العينة بنسبة تصل إلى 13.3% يوافقون على أن الغرض من الموقع يتناسب مع الجمهور المقصود، و يوجد 21 من أفراد العينة لا يوافقون على هذه العبارة بنسبة 70%، و 5 من أفراد العينة محايدون بنسبة 16.7%، ويرى الباحث أن هذا يؤكد أن الغرض من الموقع لا يتناسب مع الجمهور المقصود.

الأسئلة المتعلقة بموقع قناة الشروق الفضائية:

جدول رقم (36) : المعلومات النصية تظهر بوضوح في موقع قناة الشروق الفضائية

الاجابة	التكرار	النسبة المئوية
أوافق بشدة	7	% 23.3
أوافق	15	% 50
محايد	2	% 6.7
لا أوافق	6	% 20
لا أوافق بشدة	0	% 0
المجموع	30	%100

شكل رقم (46) : المعلومات النصية تظهر بوضوح في موقع قناة الشروق الفضائية

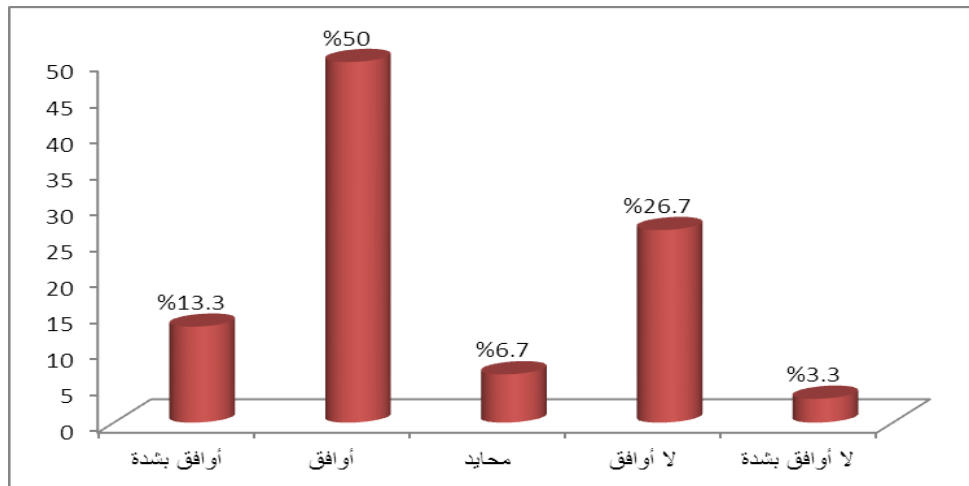


من الجدول رقم (36) والشكل رقم (46) وجد الباحث أن 22 من أفراد العينة بنسبة تصل إلى 73.3% يوافقون على أن المعلومات النصية تظهر بوضوح، و يوجد 6 من أفراد العينة لا يوافقون على هذه العبارة بنسبة 20%، و 2 من أفراد العينة محايدون بنسبة 6.7%، ولاحظ الباحث أن المعلومات النصية تظهر بوضوح في معظم أجزاء الموقع.

جدول رقم (37) : نوع الخط المستخدم في الكتابة جيد في موقع قناة الشروق الفضائية

الاجابة	التكرار	النسبة المئوية
أوافق بشدة	4	% 13.3
أوافق	15	% 50
محايد	2	% 6.7
لا أوافق	8	% 26.7
لا أوافق بشدة	1	% 3.3
المجموع	30	%100

شكل رقم (47) : نوع الخط المستخدم في الكتابة جيد في موقع قناة الشروق الفضائية

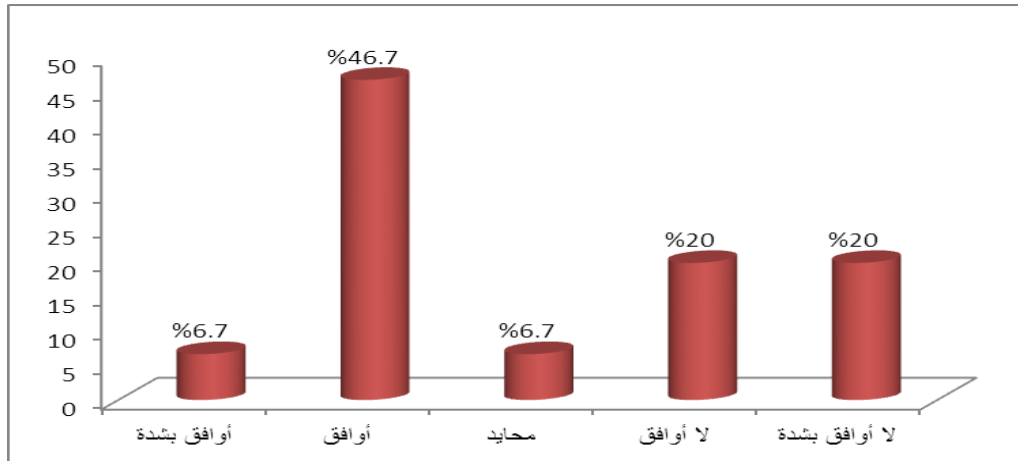


من الجدول رقم (37) والشكل رقم (47) وجد الباحث أن 19 من أفراد العينة بنسبة تصل إلى 63.3% يوافقون على أن نوع الخط المستخدم في الكتابة جيد، و يوجد 9 من أفراد العينة لا يوافقون على هذه العبارة بنسبة 30%، و 2 من أفراد العينة محايدون بنسبة 6.7%، ولاحظ الباحث أن نوع الخط المستخدم في الكتابة جيد في معظم النصوص الموجودة بالموقع.

جدول رقم (38) : حجم الخط المستخدم مناسب للقراءة في موقع قناة الشروق الفضائية

الاجابة	التكرار	النسبة المئوية
أوافق بشدة	2	% 6.7
أوافق	14	% 46.7
محايد	2	% 6.7
لا أوافق	6	% 20
لا أوافق بشدة	6	% 20
المجموع	30	%100

شكل رقم (48) : حجم الخط المستخدم مناسب للقراءة في موقع قناة الشروق الفضائية

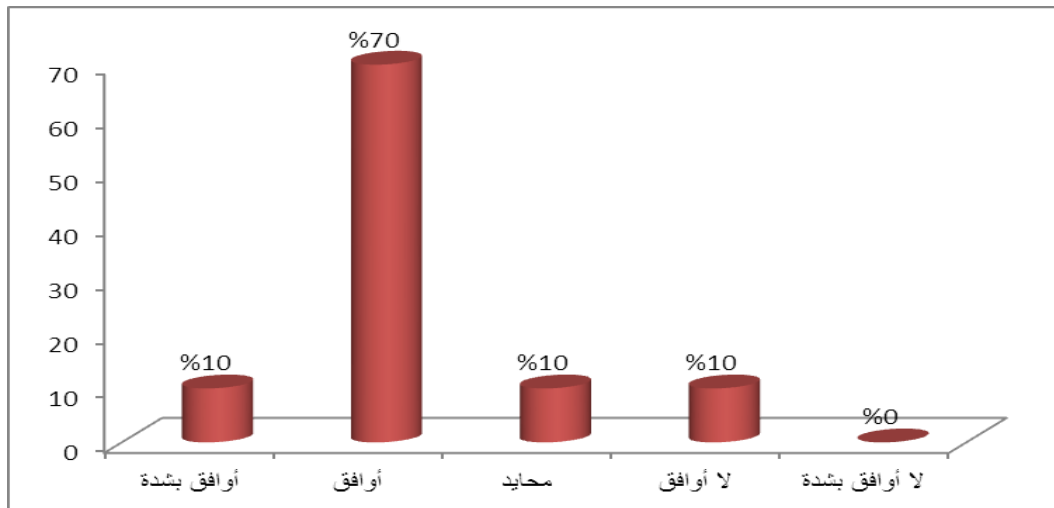


من الجدول رقم (38) والشكل رقم (48) وجد الباحث أن 16 من أفراد العينة بنسبة تصل إلى 53.4% يوافقون على أن حجم الخط المستخدم مناسب للقراءة، و يوجد 12 من أفراد العينة لا يوافقون على هذه العبارة بنسبة 40%، و 2 من أفراد العينة محايدون بنسبة 6.7%، ولاحظ الباحث أن حجم الخط المستخدم مناسب للقراءة في معظم النصوص الموجودة بالموقع.

جدول رقم (39) : تنسيق النصوص بصورة جيدة في موقع قناة الشروق الفضائية

الاجابة	التكرار	النسبة المئوية
أوافق بشدة	3	% 10
أوافق	21	% 70
محايد	3	% 10
لا أوافق	3	% 10
لا أوافق بشدة	0	% 0
المجموع	30	%100

شكل رقم (49) : تنسيق النصوص بصورة جيدة في موقع قناة الشروق الفضائية

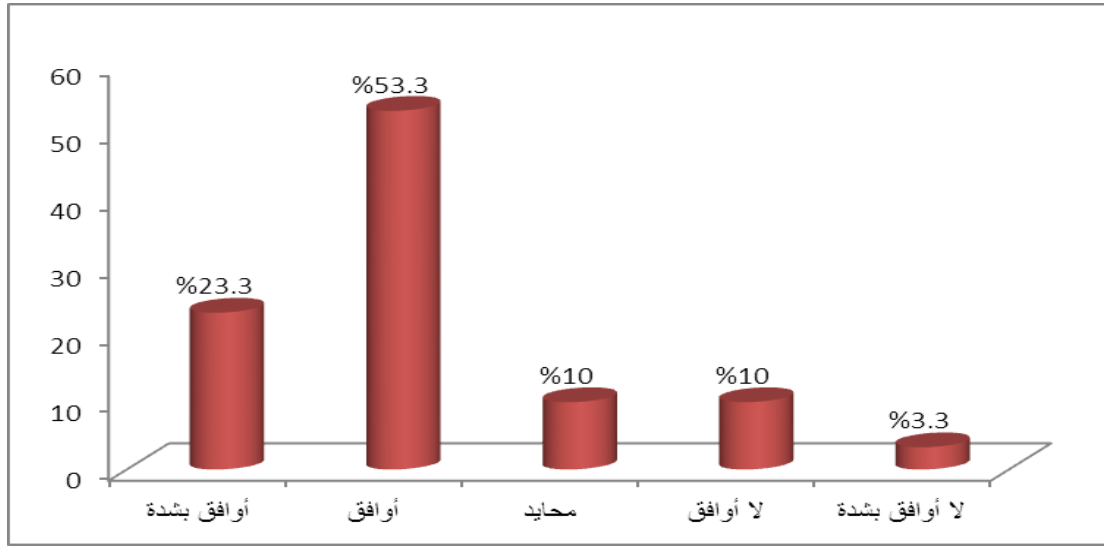


من الجدول رقم (39) والشكل رقم (49) وجد الباحث أن 24 من أفراد العينة بنسبة تصل إلى 80% يوافقون على أن تنسيق النصوص يتم بصورة جيدة، و يوجد 3 من أفراد العينة لا يوافقون على هذه العبارة بنسبة 10%، و 3 من أفراد العينة محايدون بنسبة 10%، ويرى الباحث أن هذا يؤكد أن تنسيق النصوص في الموقع يتم بصورة جيدة.

جدول رقم (40) : الألوان المستخدمة في تنسيق النصوص متسقة مع بعضها في موقع قناة الشروق الفضائية

الاجابة	التكرار	النسبة المئوية
أوافق بشدة	7	% 23.3
أوافق	16	% 53.3
محايد	3	% 10
لا أوافق	3	% 10
لا أوافق بشدة	1	% 3.3
المجموع	30	%100

شكل رقم (50) : الألوان المستخدمة في تنسيق النصوص متسقة مع بعضها في موقع قناة الشروق الفضائية

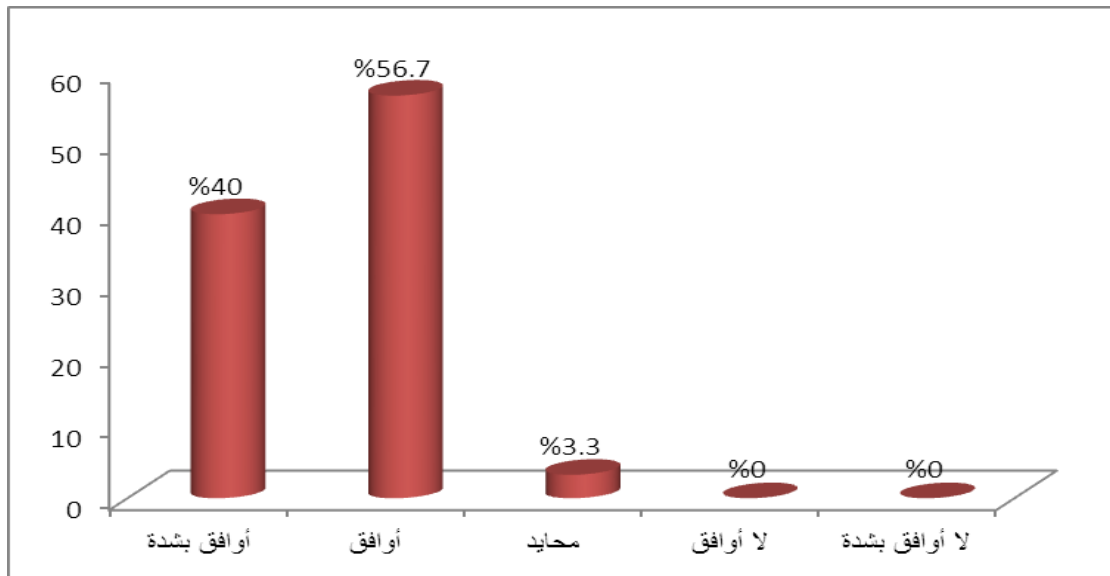


من الجدول رقم (40) والشكل رقم (50) وجد الباحث أن 23 من أفراد العينة بنسبة تصل إلى 76.6% يوافقون على أن الألوان المستخدمة في تنسيق النصوص متسقة مع بعضها، و يوجد 4 من أفراد العينة لا يوافقون على هذه العبارة بنسبة 13.3%، و 3 من أفراد العينة محايدون بنسبة 10%، ويرى الباحث أن هذا يؤكد بأن الألوان المستخدمة في تنسيق النصوص متسقة مع بعضها.

جدول رقم (41) : توجد بالمواقع ملفات صوتية في موقع قناة الشروق الفضائية

الاجابة	التكرار	النسبة المئوية
أوافق بشدة	12	% 40
أوافق	17	% 56.7
محايد	1	% 3.3
لا أوافق	0	% 0
لا أوافق بشدة	0	% 0
المجموع	30	%100

شكل رقم (51) : توجد بالمواقع ملفات صوتية في موقع قناة الشروق الفضائية

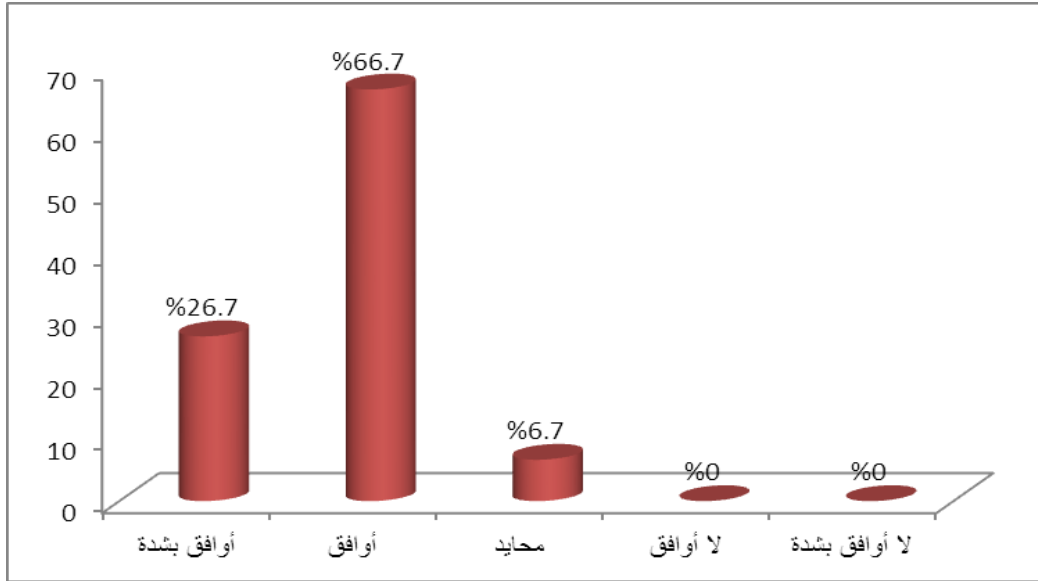


من الجدول رقم (41) والشكل رقم (51) وجد الباحث أن 29 من أفراد العينة بنسبة تصل إلى 96.7% يوافقون على أن الموقع تتوفر به ملفات صوتية، و لا يوجد أحد من أفراد العينة لا يوافق على عدم وجود ملفات صوتية بالموقع، و يوجد فرد واحد فقط محايد بنسبة 3.3%، ويرى الباحث أن هذا يؤكد أن الموقع يحتوي على ملفات صوتية.

جدول رقم (42) : الملفات الصوتية بالموقع تعمل جيداً في موقع قناة الشروق الفضائية

الاجابة	التكرار	النسبة المئوية
أوافق بشدة	8	% 26.7
أوافق	20	% 66.7
محايد	2	% 6.7
لا أوافق	0	% 0
لا أوافق بشدة	0	% 0
المجموع	30	%100

شكل رقم (52) : الملفات الصوتية بالموقع تعمل جيداً في موقع قناة الشروق الفضائية

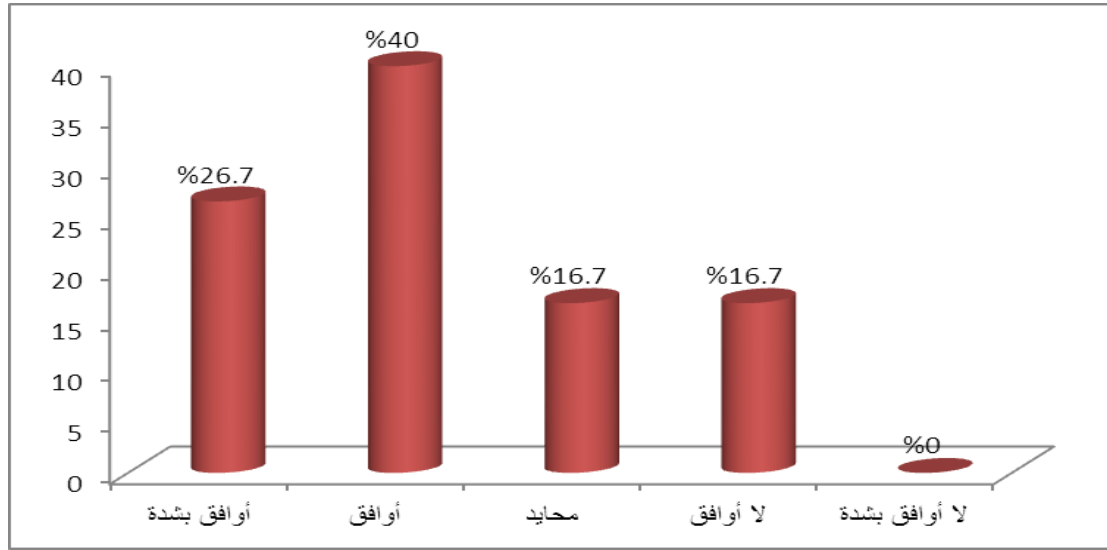


من الجدول رقم (42) والشكل رقم (52) وجد الباحث أن 28 من أفراد العينة بنسبة تصل إلى 93.4% يوافقون على أن الملفات الصوتية بالموقع تعمل بصورة جيدة، و لا يوجد أحد من أفراد العينة لا يوافقون على هذه العبارة، و 2 من أفراد العينة محايدون بنسبة 6.7%، ويرى الباحث أن هذا يؤكد أن الملفات الصوتية بالموقع تعمل جيداً.

جدول رقم (43) : الصوتيات مناسبة للموقع والموضوعات التي يتناولها في موقع قناة الشروق الفضائية

الاجابة	التكرار	النسبة المئوية
أوافق بشدة	8	% 26.7
أوافق	12	% 40
محايد	5	% 16.7
لا أوافق	5	% 16.7
لا أوافق بشدة	0	% 0
المجموع	30	%100

شكل رقم (53) : الصوتيات مناسبة للموقع والموضوعات التي يتناولها في موقع قناة الشروق الفضائية

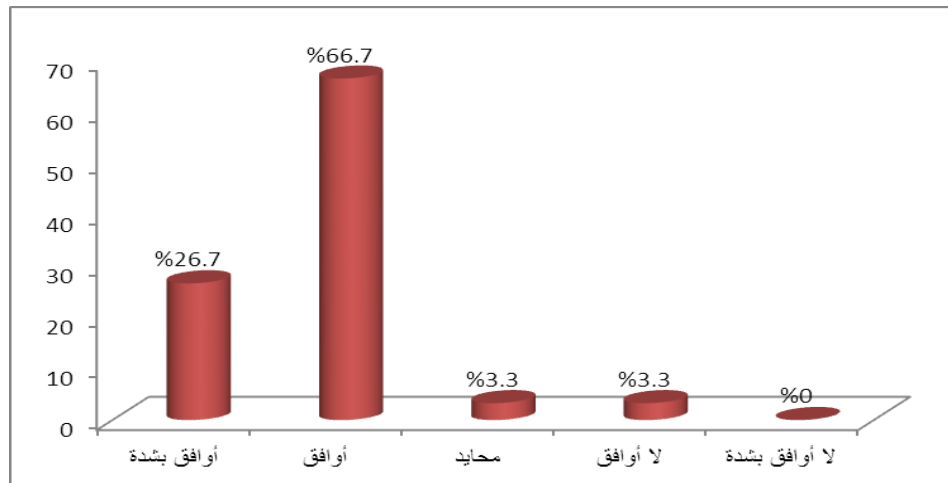


من الجدول رقم (43) والشكل رقم (53) وجد الباحث أن 20 من أفراد العينة بنسبة تصل إلى 56.7% يوافقون على أن الصوتيات مناسبة للموقع والموضوعات التي يتناولها، و يوجد 5 من أفراد العينة لا يوافقون على هذه العبارة بنسبة 16.7%، و 5 من أفراد العينة محايدون بنسبة 16.7%، ويرى الباحث أن هذا دليل على أن الصوتيات مناسبة للموقع والموضوعات التي يتناولها.

جدول رقم (44) : الصوت المستخدم مع الفيديو يسمع بوضوح في موقع قناة الشروق الفضائية

الاجابة	التكرار	النسبة المئوية
أوافق بشدة	8	% 26.7
أوافق	20	% 66.7
محايد	1	% 3.3
لا أوافق	1	% 3.3
لا أوافق بشدة	0	% 0
المجموع	30	%100

شكل رقم (54) : الصوت المستخدم مع الفيديو يسمع بوضوح في موقع قناة الشروق الفضائية

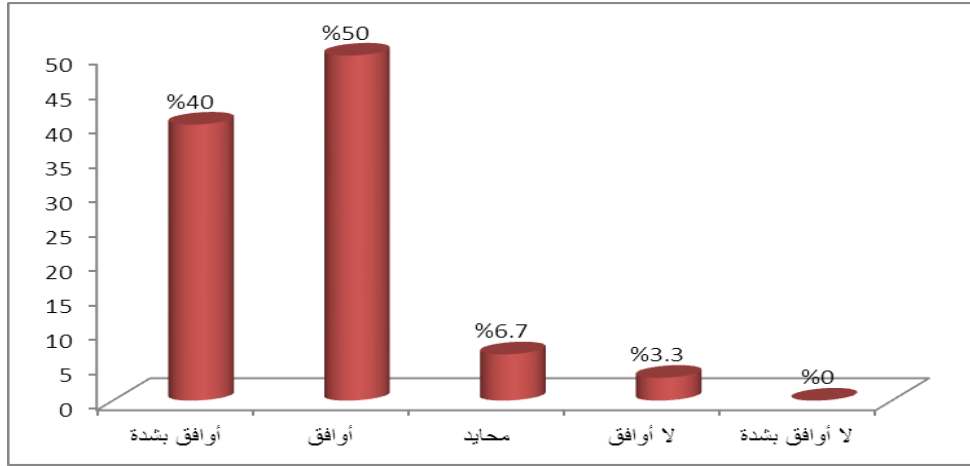


من الجدول رقم (44) والشكل رقم (54) وجد الباحث أن 28 من أفراد العينة بنسبة تصل إلى 93.4% يوافقون على أن الصوت المستخدم مع الفيديو يسمع بوضوح، و يوجد فرد واحد فقط من أفراد العينة لا يوافق على هذه العبارة بنسبة 3.3%. و يوجد فرد واحد فقط محايد بنسبة 3.3%. ويرى الباحث أن هذا دليل على جودة الصوت المستخدم مع الفيديو.

جدول رقم (45) : الرسومات الثابتة تظهر بوضوح في موقع قناة الشروق الفضائية

الاجابة	التكرار	النسبة المئوية
أوافق بشدة	12	% 40
أوافق	15	% 50
محايد	2	% 6.7
لا أوافق	1	% 3.3
لا أوافق بشدة	0	% 0
المجموع	30	%100

شكل رقم (55) : الرسومات الثابتة تظهر بوضوح في موقع قناة الشروق الفضائية

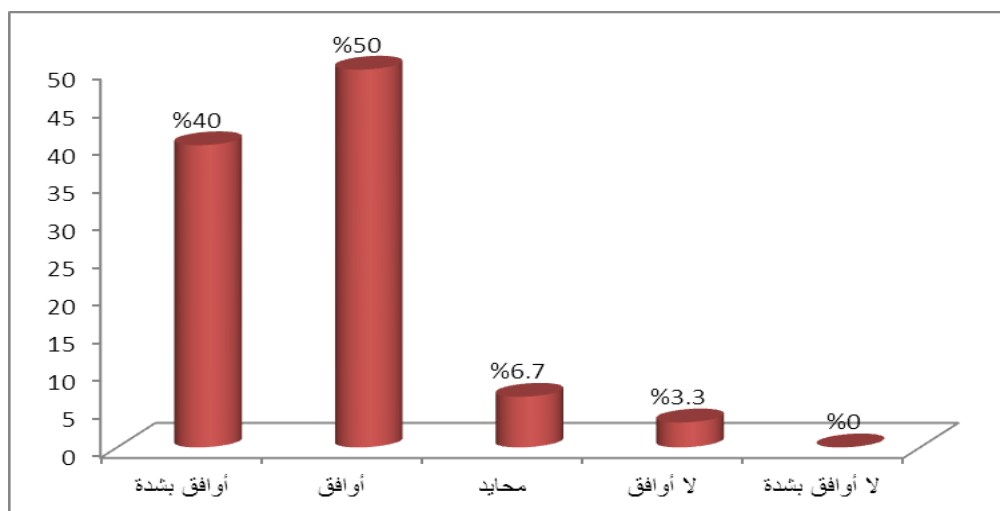


من الجدول رقم (45) والشكل رقم (55) وجد الباحث أن 27 من أفراد العينة بنسبة تصل إلى 90% يوافقون على أن الرسومات الثابتة تظهر بوضوح، و يوجد فرد واحد فقط من أفراد العينة لا يوافق على هذه العبارة بنسبة 3.3%، و 2 من أفراد العينة محايدون بنسبة 6.7%، ويرى الباحث أن هذا يؤكد على أن الرسومات الثابتة تظهر بوضوح في الموقع.

جدول رقم (46) : الرسومات مناسبة للموقع والموضوعات التي يتناولها في موقع قناة الشروق الفضائية

الاجابة	التكرار	النسبة المئوية
أوافق بشدة	12	% 40
أوافق	15	% 50
محايد	2	% 6.7
لا أوافق	1	% 3.3
لا أوافق بشدة	0	% 0
المجموع	30	%100

شكل رقم (56) : الرسومات مناسبة للموقع والموضوعات التي يتناولها في موقع قناة الشروق الفضائية

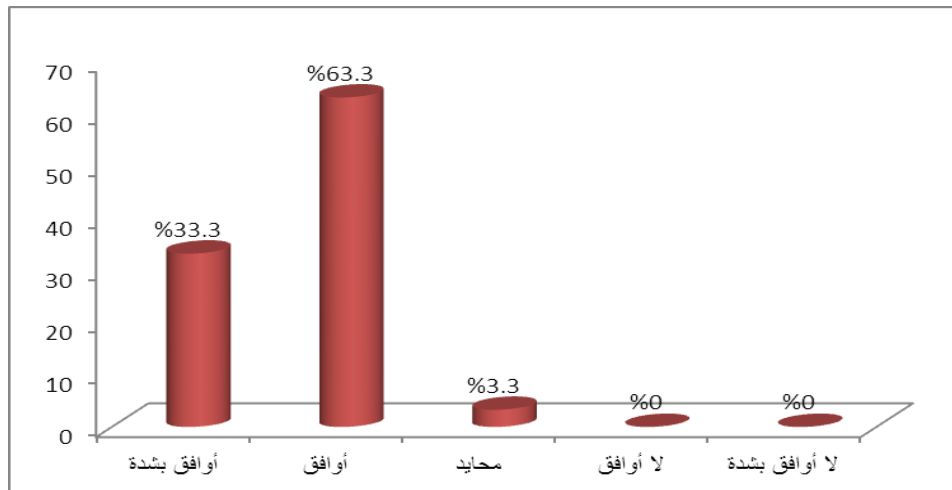


من الجدول رقم (46) والشكل رقم (56) وجد الباحث أن 27 من أفراد العينة بنسبة تصل إلى 90% يوافقون على أن الرسومات مناسبة للموقع والموضوعات التي يتناولها، و يوجد فرد واحد فقط من أفراد العينة لا يوافق على هذه العبارة بنسبة 3.3%، و 2 من أفراد العينة محايدون بنسبة 6.7%، ويرى الباحث أن هذا يؤكد على أن الرسومات مناسبة للموقع والموضوعات التي يتناولها.

جدول رقم (47) : الصور مناسبة للمحتوى الموجود على الموقع في موقع قناة الشروق الفضائية

الاجابة	التكرار	النسبة المئوية
أوافق بشدة	10	% 33.3
أوافق	19	% 63.3
محايد	1	% 3.3
لا أوافق	0	% 0
لا أوافق بشدة	0	% 0
المجموع	30	%100

شكل رقم (57) : الصور مناسبة للمحتوى الموجود على الموقع في موقع قناة الشروق الفضائية

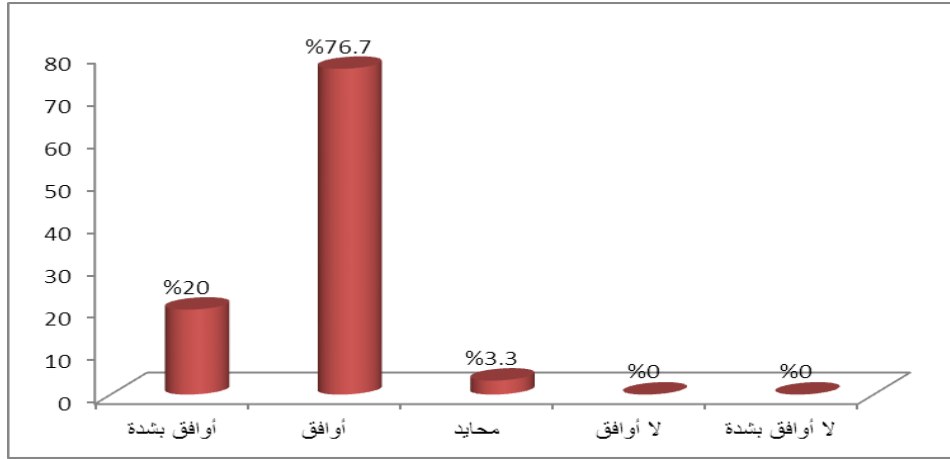


من الجدول رقم (47) والشكل رقم (57) وجد الباحث أن 29 من أفراد العينة بنسبة تصل إلى 96.7% يوافقون على أن الصور مناسبة للمحتوى الموجود على الموقع، و لا يوجد فرد من أفراد العينة لا يوافق على هذه العبارة، و يوجد فرد واحد فقط محايد بنسبة 3.3%، ويرى الباحث أن هذا يؤكد أن الصور مناسبة للمحتوى الموجود على الموقع.

جدول رقم (48) : الصورة تظهر بوضوح للعين (درجة الوضوح) في موقع قناة الشروق الفضائية

الاجابة	التكرار	النسبة المئوية
أوافق بشدة	6	% 20
أوافق	23	% 76.7
محايد	1	% 3.3
لا أوافق	0	% 0
لا أوافق بشدة	0	% 0
المجموع	30	%100

شكل رقم (58) : الصورة تظهر بوضوح للعين (درجة الوضوح) في موقع قناة الشروق الفضائية

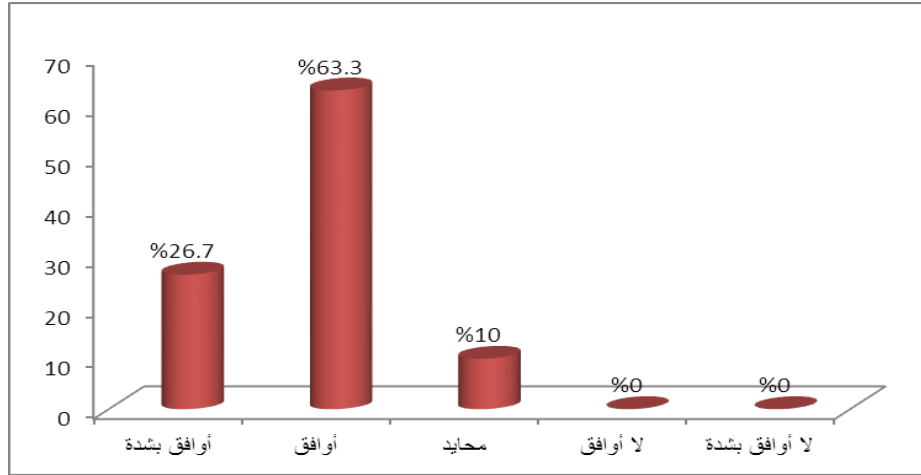


من الجدول رقم (48) والشكل رقم (58) وجد الباحث أن 29 من أفراد العينة بنسبة تصل إلى 96.7% يوافقون على أن الصورة تظهر بوضوح للعين (درجة الوضوح)، بينما لا يوجد فرد من أفراد العينة لا يوافق على هذه العبارة، و يوجد فرد واحد فقط محايد بنسبة 3.3%، ويرى الباحث أن هذا يؤكد أن الصورة تظهر بوضوح للعين (درجة الوضوح).

جدول رقم (49) : استخدام الصور يوضح المحتويات ويفسرهما في موقع قناة الشروق الفضائية

الاجابة	التكرار	النسبة المئوية
أوافق بشدة	8	% 26.7
أوافق	19	% 63.3
محايد	3	% 10
لا أوافق	0	% 0
لا أوافق بشدة	0	% 0
المجموع	30	%100

شكل رقم (59) : استخدام الصور يوضح المحتويات ويفسرهما في موقع قناة الشروق الفضائية

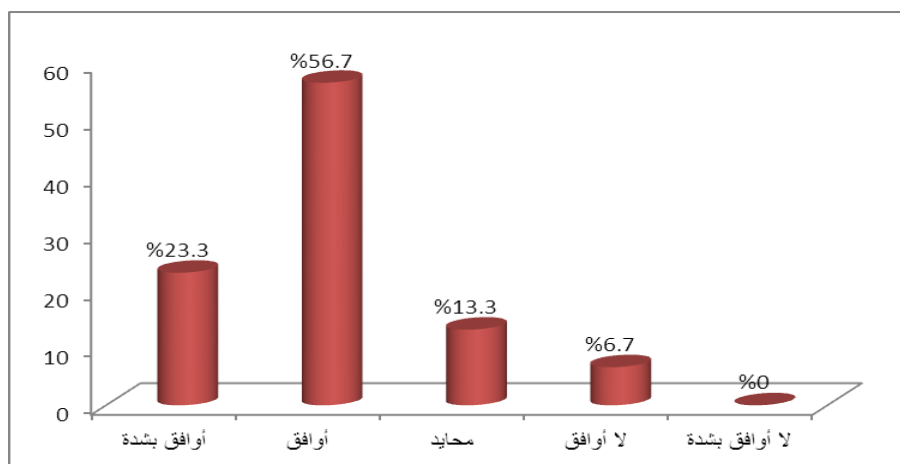


من الجدول رقم (49) والشكل رقم (59) وجد الباحث أن 27 من أفراد العينة بنسبة تصل إلى 90% يوافقون على أن استخدام الصور يوضح المحتويات ويفسرهما، بينما لا يوجد فرد من أفراد العينة لا يوافق على هذه العبارة، و 3 من أفراد العينة محايدون بنسبة 10%، ويرى الباحث أن هذا يؤكد أن استخدام الصور يوضح المحتويات ويفسرهما.

جدول رقم (50) : تعطى معلومات كافية عن ملف الصورة في موقع قناة الشروق الفضائية

الاجابة	التكرار	النسبة المئوية
أوافق بشدة	7	% 23.3
أوافق	17	% 56.7
محايد	4	%13.3
لا أوافق	2	% 6.7
لا أوافق بشدة	0	% 0
المجموع	30	%100

شكل رقم (60) : تعطى معلومات كافية عن ملف الصورة في موقع قناة الشروق الفضائية

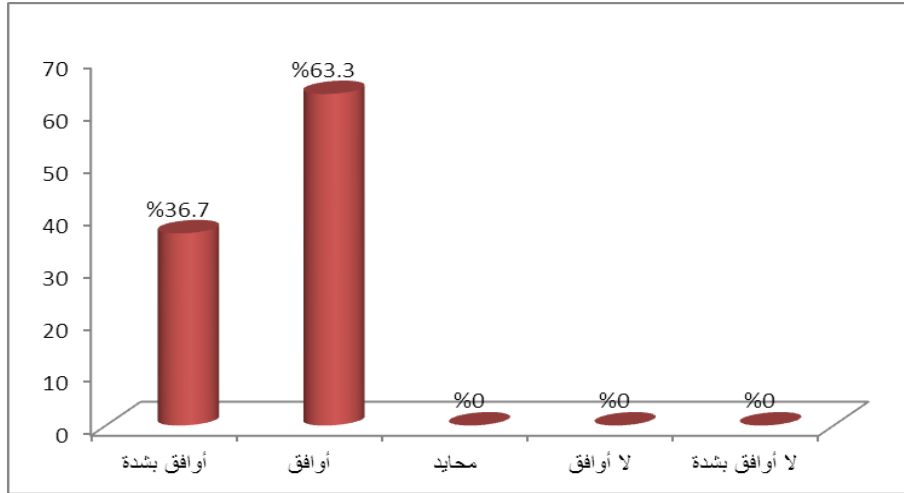


من الجدول رقم (50) والشكل رقم (60) وجد الباحث أن 24 من أفراد العينة بنسبة تصل إلى 80% يوافقون على أنه تعطى معلومات كافية عن ملف الصورة (تعليق مصاحب، شرح لمحتويات الصورة، عنوان الحدث، صورة أرشيفية) و يوجد 2 من أفراد العينة لا يوافقون على هذه العبارة بنسبة 6.7%، و 4 من أفراد العينة محايدون بنسبة 13.3%، ويرى الباحث أن هذا يؤكد أنه تتوفر معلومات كافية عن ملف الصورة وشرح لمحتوياتها.

جدول رقم (51) : توجد بالموقع مقاطع فيديو في موقع قناة الشروق الفضائية

الاجابة	التكرار	النسبة المئوية
أوافق بشدة	11	% 36.7
أوافق	19	% 63.3
محايد	0	% 0
لا أوافق	0	% 0
لا أوافق بشدة	0	% 0
المجموع	30	%100

شكل رقم (61) : توجد بالموقع مقاطع فيديو في موقع قناة الشروق الفضائية

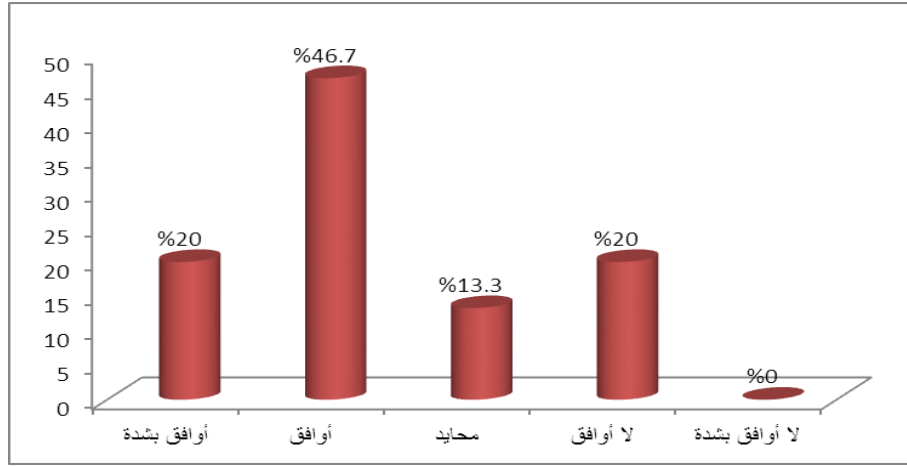


من الجدول رقم (51) والشكل رقم (61) وجد الباحث أن 30 من أفراد العينة بنسبة تصل إلى 100% يوافقون على أنه تتوفر بالموقع مقاطع فيديو، و لا يوجد فرد من أفراد العينة لا يوافق على هذه العبارة، ولا يوجد محايدون في هذه العبارة، ويرى الباحث أن هذا يؤكد أن موقع قناة الشروق الفضائية يحتوي على ملفات فيديو.

جدول رقم (52) : الصورة في الفيديو تظهر بوضوح في موقع قناة الشروق الفضائية

الاجابة	التكرار	النسبة المئوية
أوافق بشدة	6	% 20
أوافق	14	% 46.7
محايد	4	% 13.3
لا أوافق	6	% 20
لا أوافق بشدة	0	% 0
المجموع	30	%100

شكل رقم (62) : الصورة في الفيديو تظهر بوضوح في موقع قناة الشروق الفضائية

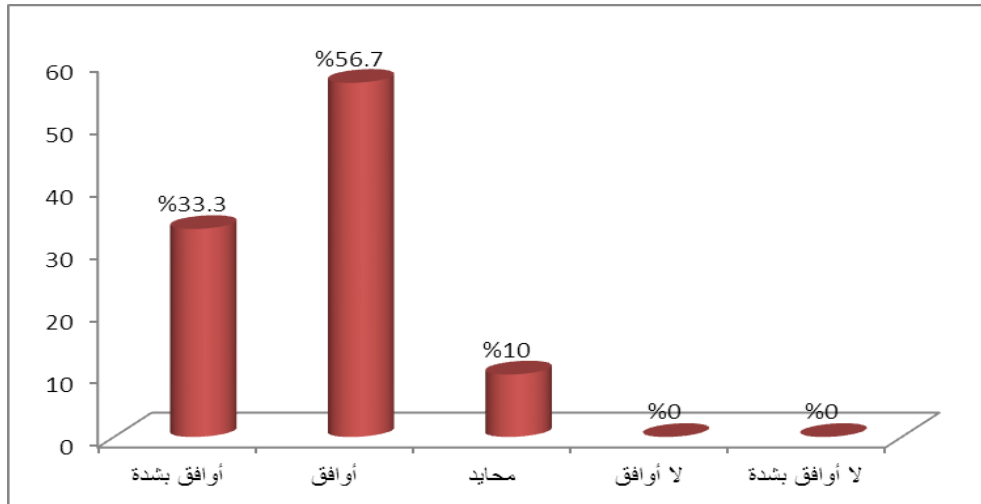


من الجدول رقم (52) والشكل رقم (62) وجد الباحث أن 20 من أفراد العينة بنسبة تصل إلى 66.7% يوافقون على أن جودة الصورة التي تظهر في الفيديو جيدة والصورة تظهر بوضوح، و يوجد 6 من أفراد العينة لا يوافقون على هذه العبارة بنسبة 20%، و 4 من أفراد العينة محايدون بنسبة 13.3%، ويرى الباحث أن هذا يؤكد أن الفيديو الموجود على الموقع يتميز بصورة واضحة وجودة مناسبة.

جدول رقم (53) : يفضل رفع ملفات الفيديو على سيرفر القناة في موقع قناة الشروق الفضائية

الاجابة	التكرار	النسبة المئوية
أوافق بشدة	10	% 33.3
أوافق	17	% 56.7
محايد	3	%10.0
لا أوافق	0	% 0
لا أوافق بشدة	0	% 0
المجموع	30	%100

شكل رقم (63) : يفضل رفع ملفات الفيديو على سيرفر القناة في موقع قناة الشروق الفضائية

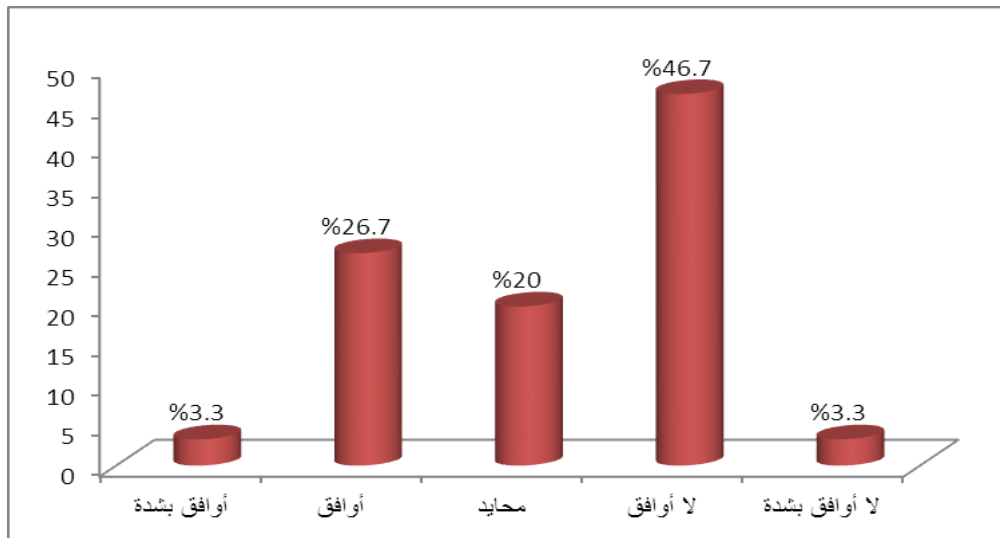


من الجدول رقم (53) والشكل رقم (63) وجد الباحث أن 27 من أفراد العينة بنسبة تصل إلى 90% يفضلون رفع ملفات الفيديو على سيرفر القناة وهو ما يتوفر للقناة حالياً، و لا يوجد فرد من أفراد العينة لا يوافق على هذه العبارة، و 3 من أفراد العينة محايدون بنسبة 10%، ويرى الباحث أن هذا الأمر يتفق مع ما تقوم به إدارة الموقع حالياً مما يؤكد أن القناة نجحت في تخصيص سيرفر خاص بالوسائط المتعددة وتقوم برفع ملفات الفيديو عليه وتشغيلها بمشغل خاص من داخل الموقع.

جدول رقم (54) : من الأفضل تضمين الفيديو من مواقع أخرى في موقع قناة الشروق الفضائية

الاجابة	التكرار	النسبة المئوية
أوافق بشدة	1	% 3.3
أوافق	8	% 26.7
محايد	6	% 20.0
لا أوافق	14	% 46.7
لا أوافق بشدة	1	% 3.3
المجموع	30	%100

شكل رقم (64) : من الأفضل تضمين الفيديو من مواقع أخرى في موقع قناة الشروق الفضائية

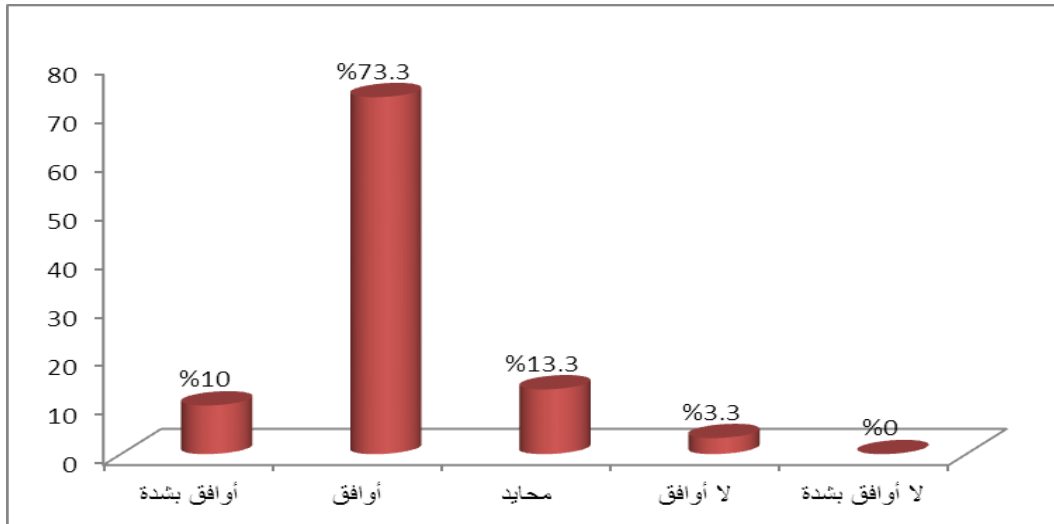


من الجدول رقم (54) والشكل رقم (64) وجد الباحث أن 9 من أفراد العينة بنسبة تصل إلى 30% يوافقون على أنه من الأفضل للموقع تضمين الفيديو من مواقع أخرى، ويقابلهم 15 من أفراد العينة لا يوافقون على هذه العبارة بنسبة 50%، و 6 من أفراد العينة محايدون بنسبة 20%، ويرى الباحث أن هذا يؤكد أن تضمين الفيديو من مواقع أخرى لا يتناسب مع الموقع الخاص بقناة الشروق الفضائية.

جدول رقم (55) : يستخدم الموقع ملفات رسوم متحركة في موقع قناة الشروق الفضائية

الاجابة	التكرار	النسبة المئوية
أوافق بشدة	3	% 10
أوافق	22	% 73.3
محايد	4	% 13.3
لا أوافق	1	% 3.3
لا أوافق بشدة	0	% 0
المجموع	30	%100

شكل رقم (65) : يستخدم الموقع ملفات رسوم متحركة في موقع قناة الشروق الفضائية

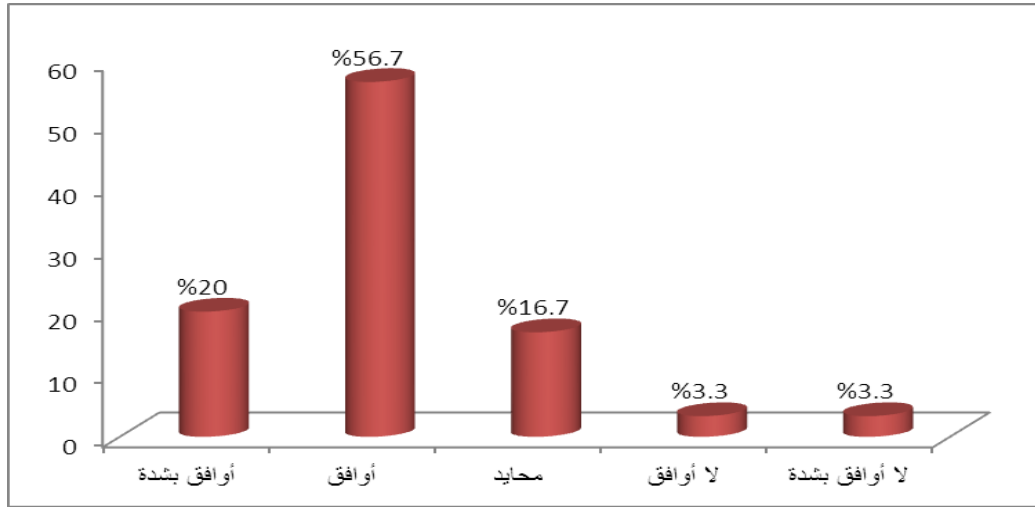


من الجدول رقم (55) والشكل رقم (65) وجد الباحث أن 25 من أفراد العينة بنسبة تصل إلى 83.3% يوافقون على أن الموقع يستخدم ملفات رسوم متحركة، و يوجد فرد واحد فقط من أفراد العينة لا يوافق على هذه العبارة بنسبة 3.3%، و 4 من أفراد العينة محايدون بنسبة 13.3%، ويرى الباحث أن هذا يؤكد أن الموقع يستخدم ملفات رسوم متحركة.

جدول رقم (56) : الحركة مفيدة للمحتوى الذي يراد تقديمه بواسطتها في موقع قناة الشروق الفضائية

الاجابة	التكرار	النسبة المئوية
أوافق بشدة	6	% 20
أوافق	17	% 56.7
محايد	5	% 16.7
لا أوافق	1	% 3.3
لا أوافق بشدة	1	% 3.3
المجموع	30	%100

شكل رقم (66) : الحركة مفيدة للمحتوى الذي يراد تقديمه بواسطتها في موقع قناة الشروق الفضائية

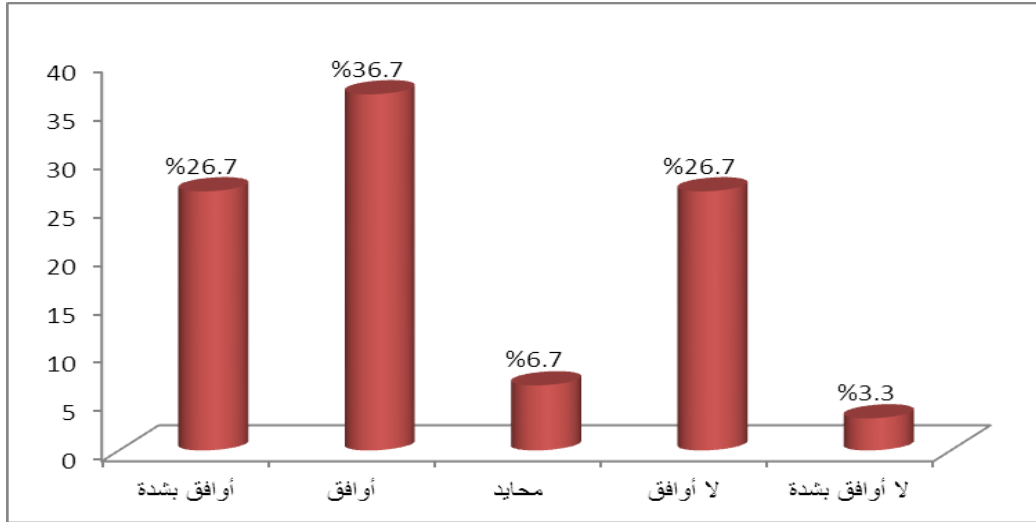


من الجدول رقم (56) والشكل رقم (66) وجد الباحث أن 23 من أفراد العينة بنسبة تصل إلى 76.7% يوافقون على أن الحركة مفيدة للمحتوى الذي يراد تقديمه بواسطتها، و يوجد 2 من أفراد العينة لا يوافقون على هذه العبارة بنسبة 6.6%، و 5 من أفراد العينة محايدون بنسبة 16.7%، ويرى الباحث أن هذا يؤكد أن الحركة مفيدة للمحتوى الذي يراد تقديمه بواسطتها.

جدول رقم (57) : الرسوم المتحركة تساعد في جذب الانتباه في موقع قناة الشروق الفضائية

الاجابة	التكرار	النسبة المئوية
أوافق بشدة	8	% 26.7
أوافق	11	% 36.7
محايد	2	% 6.7
لا أوافق	8	% 26.7
لا أوافق بشدة	1	% 3.3
المجموع	30	%100

شكل رقم (67) : الرسوم المتحركة تساعد في جذب الانتباه في موقع قناة الشروق الفضائية

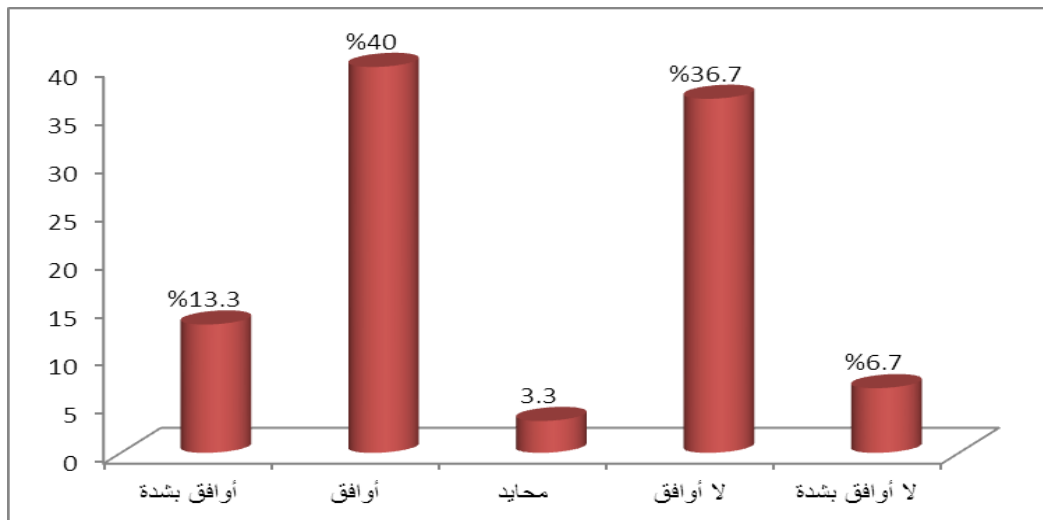


من الجدول رقم (57) والشكل رقم (67) وجد الباحث أن 19 من أفراد العينة بنسبة تصل إلى 63.4% يوافقون على أن الرسوم المتحركة تساعد في جذب الانتباه، و يوجد 9 من أفراد العينة لا يوافقون على هذه العبارة بنسبة 30%، و 2 من أفراد العينة محايدون بنسبة 6.7%، ويرى الباحث أن هذا يؤكد أن الرسوم المتحركة تساعد في جذب الانتباه.

جدول رقم (58) : شكل الموقع مقبولاً من ناحية التصميم وتوزيع العناصر في الصفحة في موقع قناة الشروق الفضائية

الاجابة	التكرار	النسبة المئوية
أوافق بشدة	4	% 13.3
أوافق	12	% 40
محايد	1	% 3.3
لا أوافق	11	% 36.7
لا أوافق بشدة	2	% 6.7
المجموع	30	%100

شكل رقم (68) : شكل الموقع مقبولاً من ناحية التصميم وتوزيع العناصر في الصفحة في موقع قناة الشروق الفضائية

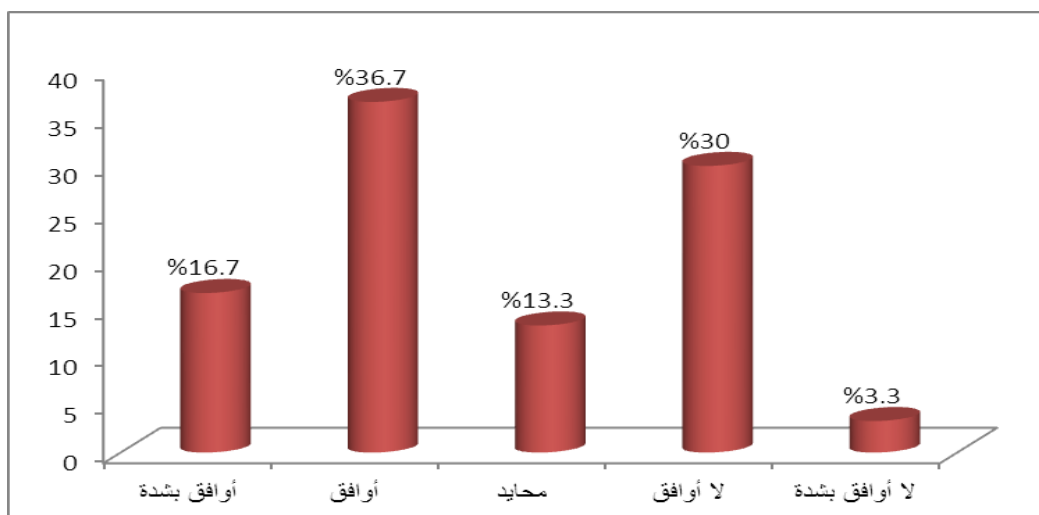


من الجدول رقم (58) والشكل رقم (68) وجد الباحث أن 16 من أفراد العينة بنسبة تصل إلى 53.3% يوافقون على أن شكل الموقع مقبولاً من ناحية التصميم وتوزيع العناصر في الصفحة، و يوجد 13 من أفراد العينة لا يوافقون على هذه العبارة بنسبة 43.4%، و يوجد فرد واحد فقط محايد بنسبة 3.3%، ويرى الباحث أن هذا دليل على أن شكل الموقع مقبولاً إلى حد ما من ناحية التصميم وتوزيع العناصر في الصفحة.

جدول رقم (59) : القالب المستخدم في تصميم الموقع يتناسب مع محتوى القناة الفضائية

الاجابة	التكرار	النسبة المئوية
أوافق بشدة	5	% 16.7
أوافق	11	% 36.7
محايد	4	% 13.3
لا أوافق	9	% 30
لا أوافق بشدة	1	% 3.3
المجموع	30	%100

شكل رقم (69) : القالب المستخدم في تصميم الموقع يتناسب مع محتوى القناة الفضائية

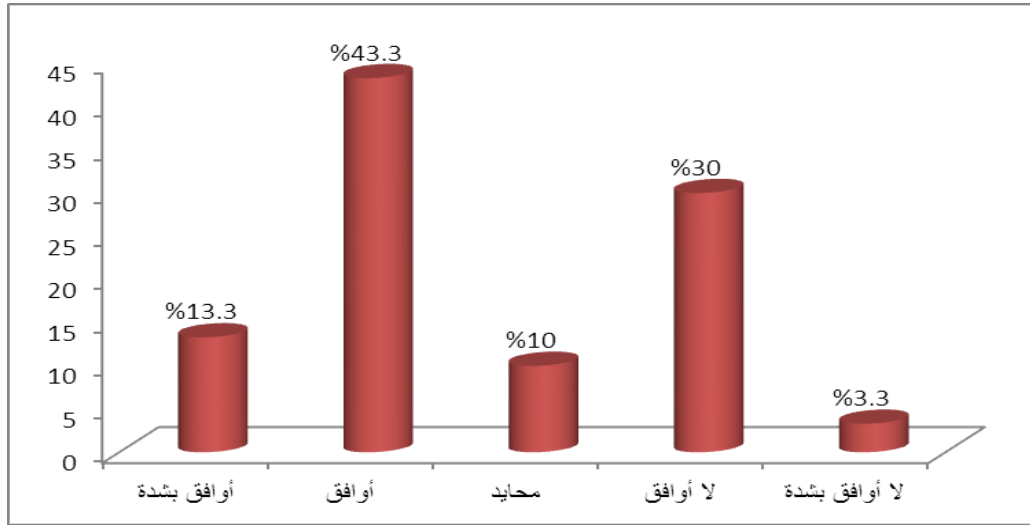


من الجدول رقم (59) والشكل رقم (69) وجد الباحث أن 16 من أفراد العينة بنسبة تصل إلى 53.4% يوافقون على أن القالب المستخدم في تصميم الموقع يتناسب مع محتوى القناة الفضائية، و يوجد 10 من أفراد العينة لا يوافقون على هذه العبارة بنسبة 33.3%، و 4 من أفراد العينة محايدون بنسبة 13.3%، ويرى الباحث أن هذا يؤكد أن القالب المستخدم في تصميم الموقع إلى حد ما يتناسب مع محتوى القناة الفضائية.

جدول رقم (60) : عناصر الوسائط المتعددة موظفة بشكل جيد وبطريقة إحترافية في موقع قناة الشروق الفضائية

الاجابة	التكرار	النسبة المئوية
أوافق بشدة	4	% 13.3
أوافق	13	% 43.3
محايد	3	% 10
لا أوافق	9	% 30
لا أوافق بشدة	1	% 3.3
المجموع	30	%100

شكل رقم (70) : عناصر الوسائط المتعددة موظفة بشكل جيد وبطريقة إحترافية في موقع قناة الشروق الفضائية

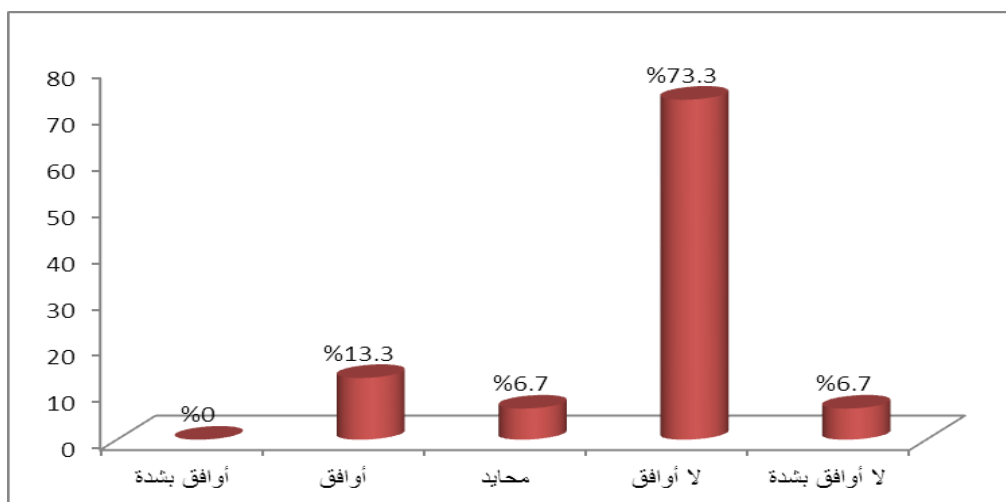


من الجدول رقم (60) والشكل رقم (70) وجد الباحث أن 17 من أفراد العينة بنسبة تصل إلى 56.6% يوافقون على أن عناصر الوسائط المتعددة موظفة بشكل جيد وبطريقة إحترافية، و يوجد 10 من أفراد العينة لا يوافقون على هذه العبارة بنسبة 30%، و 3 من أفراد العينة محايدون بنسبة 10%، ويرى الباحث أن هذا يؤكد أن عناصر الوسائط المتعددة موظفة بشكل جيد وبطريقة إحترافية في معظم أجزاء الموقع.

جدول رقم (61) : توجد بالموقع روابط لا تعمل عند الضغط عليها في موقع قناة الشروق الفضائية

الاجابة	التكرار	النسبة المئوية
أوافق بشدة	0	%0
أوافق	4	%13.3
محايد	2	%6.7
لا أوافق	22	%73.3
لا أوافق بشدة	2	%6.7
المجموع	30	%100

شكل رقم (71) : توجد بالموقع روابط لا تعمل عند الضغط عليها في موقع قناة الشروق الفضائية

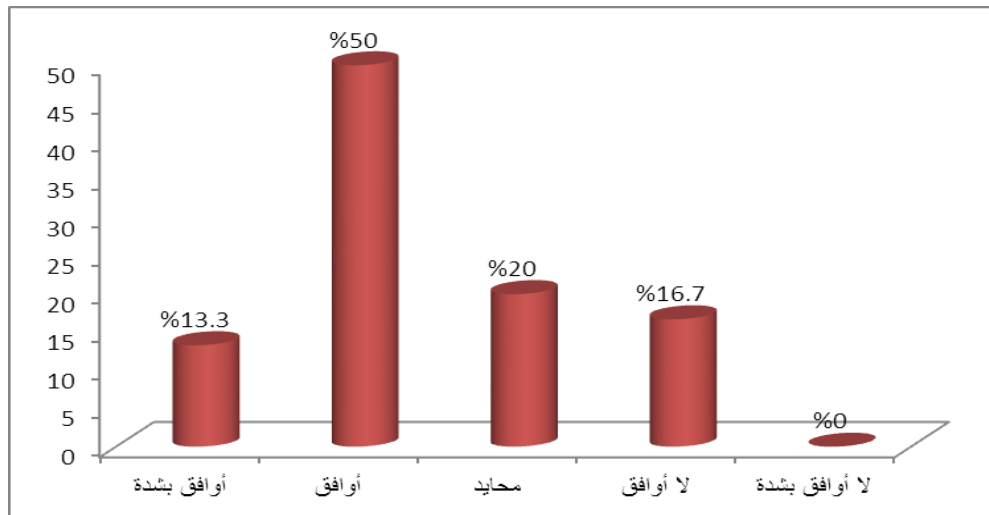


من الجدول رقم (61) والشكل رقم (71) وجد الباحث أن 4 من أفراد العينة بنسبة تصل إلى 13.3% وجدوا بالموقع روابط لا تعمل عند الضغط عليها، و 24 من أفراد العينة لا يوافقون على هذه العبارة بنسبة 80%، و 2 من أفراد العينة محايدون بنسبة 6.7%، ويرى الباحث أن هذا دليل على أن بالموقع بعض الروابط التي لا تعمل عند الضغط عليها ولو كانت بنسبة قليلة.

جدول رقم (62) : يتناسب الغرض من الموقع مع الجمهور المقصود في موقع قناة الشروق الفضائية

الاجابة	التكرار	النسبة المئوية
أوافق بشدة	4	% 13.3
أوافق	15	% 50
محايد	6	% 20
لا أوافق	5	% 16.7
لا أوافق بشدة	0	% 0
المجموع	30	%100

شكل رقم (72) : يتناسب الغرض من الموقع مع الجمهور المقصود في موقع قناة الشروق الفضائية



من الجدول رقم (62) والشكل رقم (72) وجد الباحث أن 19 من أفراد العينة بنسبة تصل إلى 63.3% يوافقون على أن الغرض من الموقع يتناسب مع الجمهور المقصود، و يوجد 5 من أفراد العينة لا يوافقون على هذه العبارة بنسبة 16.7%، و 6 من أفراد العينة محايدون بنسبة 20%. ويرى الباحث أن هذا يؤكد أن الغرض من الموقع يتناسب مع الجمهور المقصود بصورة كبيرة.