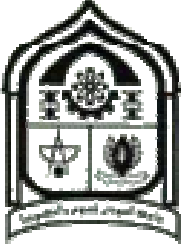


بسم الله الرحمن الرحيم



جامعة السودان للعلوم والتكنولوجيا

كلية الدراسات العليا

معهد تنمية الأسرة والمجتمع

# دور الممارسة العامة في مواجهة مشكلات تعاطي المخدرات لدى الشباب

(دراسة تطبيقية على نزلاء سجن مدينة الهدى الإصلاحية بأم درمان)

**Role of General Practice in Facing of Drug Abuse  
among the Youth Problems**

بحث تكميلي لنيل درجة الماجستير في الخدمة الاجتماعية

إعداد الطالب:

مرتضى الأمين محمد صالح

إشراف الدكتور:

صديق عطا المنان التوم

قال تعالى:

﴿..... وَلَا تَلْقُوا بِأَيْدِيكُمْ إِلَى التَّهْلُكَةِ .....﴾

سورة البقرة الآية (195)

قال تعالى:

﴿وَإِذَا مَرَضْتُمْ فَهُوَ يَشْفِين﴾

الشعراء الآية (80)

إلى روح والدتي التي زرعت فينا  
القيم والمثل التي هي زادنا في مسيرة الحياة الصعبة.  
أضع جهدي هذا بين يديّ والدي  
إرضاءً، وإعترافاً بسابق فضله في حسن الرعاية،  
وتجنيبي مسالك الزلل، ومهاوي الانحراف،  
أمد الله في عمره ومتعته بالصحة والعافية.  
إلى إخواني الأعمام وأفراد أسرتي الكبيرة  
إلى زملائي في الدراسة  
إلى شباب بلدي وأولياء أمورهم  
آباء وأمهات،  
أهدي ثمرة جهدي عليها تساهم في زيادة العلم والمعرفة.

الشكر لله أولاً وأخيراً

ثم يطيب لي أن أقدم الشكر إلى كل من ساهم وعاون في إخراج هذا البحث ليرى النور. والشكر لجامعة السودان للعلوم والتكنولوجيا - كلية الدراسات العليا، لإتاحتهم لي فرصة الدراسة، وكذلك من قاموا بتشجيعي على المضي في هذا المجال وأخص بالذكر.

الدكتور/ صديق عطا المنان التوم المشرف على البحث.

والدكتور / الأمين محمد صالح - جامعة الخرطوم

واللواء شرطة د. محمد أحمد أونور مدير معهد البحوث والدراسات الجنائية

والاجتماعية جامعة الرباط.

وكذلك الشكر للإدارة العامة لمكافحة المخدرات ، والإدارة العامة للسجون

والإصلاح، وإدارة سجن مدينة الهدى الإصلاحية- بأمدرمان والباحثين

الاجتماعيين بمدينة الهدى الإصلاحية.

والشكر موصول إلى كل من قدم لي معروفاً وأسدى لي جميلاً.

(50)

## **Abstract**

The Aim of research is to identify the role of general practice in social work, is to identify the social, family , economic, health , psychological and religious problems resulting from drug abuse among young people, the researcher used the descriptive survey method, Tool questionnaire to a sample of 50 young people from Prisoners at Huda prison in Omdurman, After statistical treatment processes, From the analysis and interpretation of information and data that have been counted, In different tables , the following search results out:

Most of the study sample agree to the first axis ( drug abuse leads to social problems ) . Most of the study sample agree on the second axis ( drug use leads to family problems ) . Most of the study sample agree on the third axis ( drug use leads to economic problems ) . Most of the study sample agree on the fourth axis ( lead to drug use to health problems ) . Most of the study sample agree on the fifth axis ( drug abuse leads to psychological problems ) . Most of the study sample agree on the sixth axis ( abuse leads to religious problems ) .

The research and seal some of the recommendation and Remind them to invite civil society organization. That interested on youth to develop programs that involve treatment of drug abuse and work to them aware of the dangers of this phenomenon expatriate, as well as strengthening outs of this deviant behaviors and social values, and must Encourage research on drug issue Even can take advantage of its recommendations in the development of plans programs for the treatment and control.

-	
-	
:	
2	:
3	:
5	:
6	:
6	:
6	:
7	:
:	
25-14	:
34-26	:
38-35	:
42-39	:

:	
44	:
45	:
45	:
59	:
:	
95-67	
:	
97	:
100-98	
101	
106-102	



46		1
48		2
50		3
52		4
54		5
56		6
58		7
61		8
62		9
62		10
63		11
63		12
64		13
64		14
65		15

68		16
71		17
72		18
73		19
75		20
76		21
77		22
79		23
80		24
81		25
83		26
84		27
86		28

89		29
90	-	30
91		31
94		32
95		33



:

180

2000

(134)

(170)

( 4000)

(6 :2006 ).

:

26 .

120

%8

(6 : 2006 ) .

(185) 2004

(9 : 2004 ) .

(%3)

2003

%6.9

%29.5

2013

( )

.%18

( )

6126

10132

2010

100.000

25

%61

.%34

%1.5

%31.4

13

%5

8255

2009

%7.89

.%10.5

: 2014 ).

%2.61

(7028

:

.

.

( )

.

.



:

:

/

/

/

/

/

/

:

/

/

:

:

:

. 2013 – 2012

:

:

:

/1

:

(72 : 2007 ) .

:

(42 : 1998 ) .

:

(189 : 2001 ) .

:

: /2

(35 : 1985 ).

(178 : 1985 )

.( 30 18 )

: /3

(3002 : 1970 ). :

) .

(322 : 1981

(10 : ).

: /4

:

( )

( )

(31 : 2003 ) .

:

) .

(35 : 2003

(35 : 2003 ) .

:

:

(33-32 : 2006 ) .

:

(32 : 2004 ) .

:

:

*15*

(32 : 2004 ) .

: ( )

) .

(33 : 2004

: (Johnson )

(35 : 2004 ) .

: ( )

(36 : 2004 ) .

( )

-

)

(

(131 : 2004 )

:

- )

)

(

-

( )

(





(135 : 1993 ) :

:

/1

/2

/3

/4

/5

(112 : 2004 ) .

-



(87-85: 1999 ) :

: /1

: /2

: /3

(87 : 1422 ) .

: /4

(45 : 1998 ) .

(88 : 1998 )

(114-113 : 1998 ) :

:

-

-

1996  
%20  
%40  
%60  
(167 :1980 ) .  
227

(167 :1980 ) . ( )

64

(52 :1996 ) .

(115 :1996 ) .

:

( )

(38 : 1989 ) . ( )

:

"

"

:

/1

/2

13

:

/

:

/

:

/

( )

(137 : 1989 ) .

:

/

:



(47-46 : 1989 ) .

(37 : 1989 ) .

(127 : 1989 ) .

:

) .

(48 : 1989

:

(وَلَتَكُنْ مِنْكُمْ أُمَّةٌ يَدْعُونَ إِلَى الْخَيْرِ وَيَأْمُرُونَ بِالْمَعْرُوفِ وَيَنْهَوْنَ عَنِ الْمُنْكَرِ

(104)

وَأُولَئِكَ هُمُ الْمُفْلِحُونَ)

:

(183-182 2003 ) .

( 2006 : 56 ) .

/1 :

(56 : ) وَمَا خَلَقْتُ الْجِنَّ وَالْإِنْسَ إِلَّا لِيَعْبُدُونِ ( )

/2 :

يَا أَيُّهَا الَّذِينَ آمَنُوا لَا تَأْكُلُوا أَمْوَالَكُم بَيْنَكُم بِالْبَاطِلِ إِلَّا أَنْ تَكُونَ تِجَارَةً عَنْ تَرَاضٍ مِّنْكُمْ وَلَا تَقْتُلُوا

أَنْفُسَكُمْ إِنَّ اللَّهَ كَانَ بِكُمْ رَحِيمًا ( 29 )

يَا أَيُّهَا الَّذِينَ آمَنُوا قُوا أَنْفُسَكُمْ وَأَهْلِيكُمْ نَارًا وَقُودُهَا النَّاسُ وَالْحِجَارَةُ عَلَيْهَا مَلَائِكَةٌ غِلَاظٌ شِدَادٌ لَا

يَعْصُونَ اللَّهَ مَا أَمَرَهُمْ وَيَفْعَلُونَ مَا يُؤْمَرُونَ ( 6 )

: ( وَأَنْفِقُوا فِي سَبِيلِ اللَّهِ وَلَا تُلْقُوا بِأَيْدِيكُمْ إِلَى التَّهْلُكَةِ وَأَحْسِنُوا إِنَّ اللَّهَ يُحِبُّ الْمُحْسِنِينَ )

(195

-1

-2

-3

: **/3**

:

-1

-2

-3

: **/4**

: **/5**

( )

(6 : 2004 ) :

:

.( ) /1

.( ) /2

. /3

. /4

( )

:( ) /1

( ) ( )

( ) ( )

(15 : 1971 ).

( )

(139-137 : 1980 ).

(23: 1990 ).

: /2

(61 : 1991 ).

:

.

.

.

).

. (28 : 1985

:

.

..

(131 : 1974 ).

: /3

6 5

" "

(2500 )

1984

(6) (%90) ( )

(10) (7)

(15 : 2004 ).



: /4

( )

( )

(16 : 2004

) . 1971

:

(16 : 2004 )

-1

-2

-3

-4

:

/

: /1

( )

( )

(17 : 2004 ) .

: /2

( )

: /3

:

.( )

: /

( )

: /



( )

.

-

-

.

(14:

).

:

(15 :2005 ) .

.

(117 -103 :2001 )

:

(23 :2009 ) .

/1

/2

/3

).

-(106 -105 :2009

:

:

.

:

.

:

.

.

:

(136-135 :2001 )

•





\_\_\_\_\_:

\_\_\_\_\_ ) ( 2012 ) /1

\_\_\_\_\_.

\_\_\_\_\_ ) /2  
2004

\_\_\_\_\_ (

:

\_\_\_\_\_:

( 1997 ) /3

:

(29 - 20)

(97)

\_\_\_\_\_ ) /4

.( 2000

(96)

(150)

(54)

\_\_\_\_\_

.(Couden 1984 ) /5

:

1989 ) /6

( New Comb

:

:

( 1989 : ) ( 2004 2012 )

:



:

.

:

.

(223-222: 1982 ):

-1

.

.

.

-2

.

-3

.

-4

.

:

(200)

.

(50)

:

(50)

(200)

.

%25

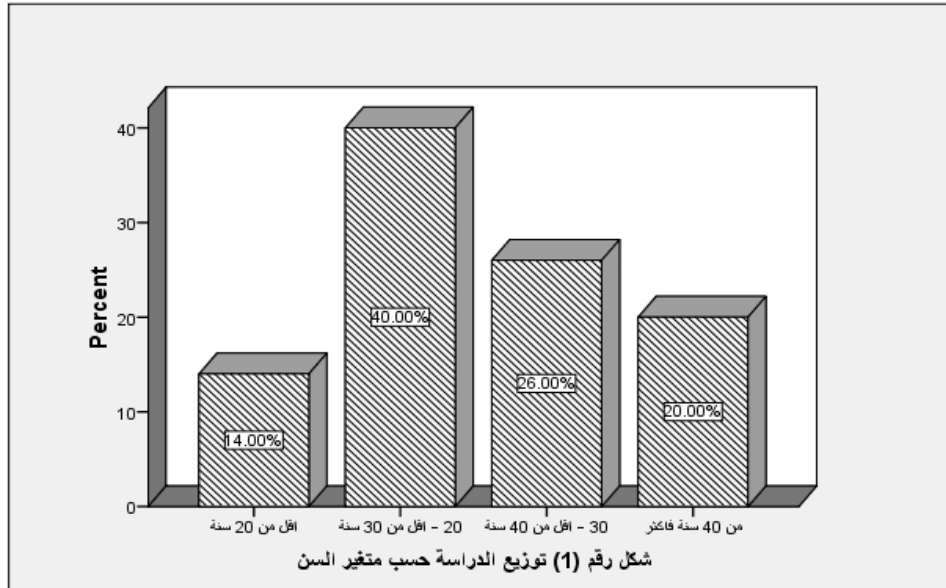


:

(1)

%14	7	20
%40	20	30-20
%26	13	40-30
%20	10	40
%100	50	

(1)

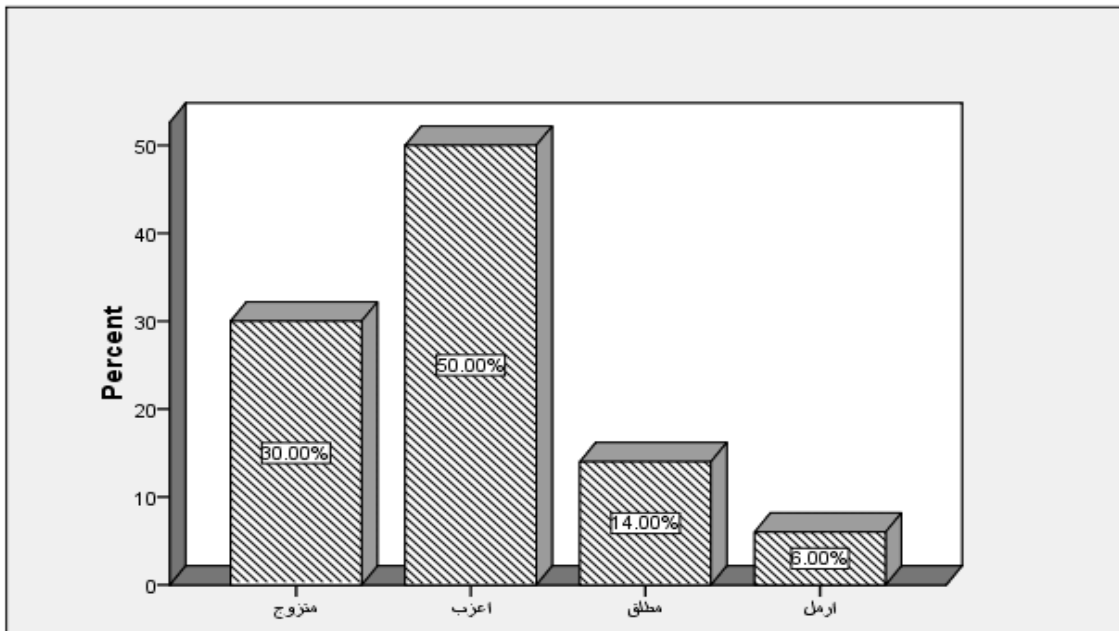


:  
30 20 %40 -  
40 30 %26  
%14 40 %20  
. 20  
%40 30-20

(2)

30	15	
50	25	
14	7	
6	3	
100	50	

(2)



%50

%30

( )

%6 ( )

%14 ( )

.( )

%50

.

%.50

-

.

...

...

...

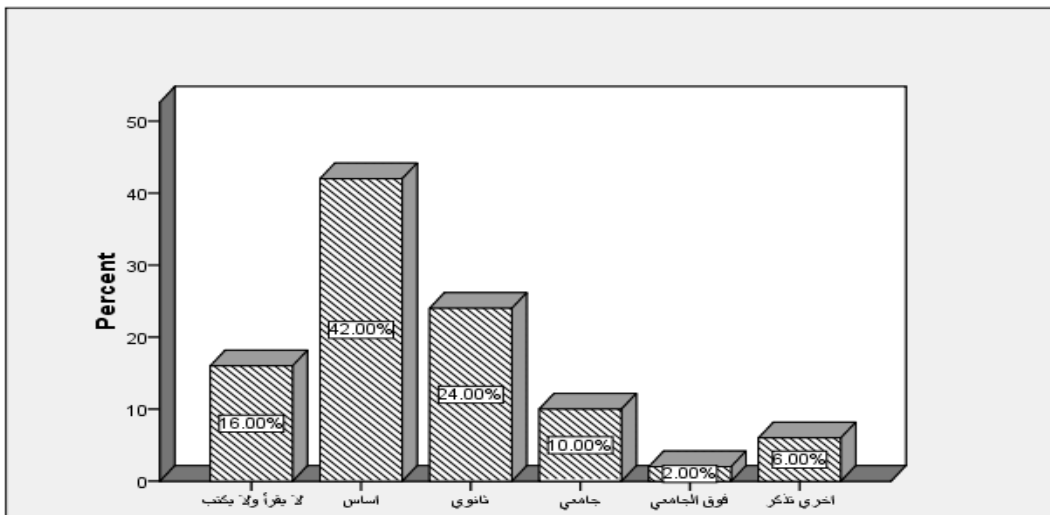
( )

.

(3)

%16	8	( )
%42	21	
%24	12	
%10	5	
%2	1	
%6	3	( )
%100	50	

(3)



%42

( )

( )

%24

%10

%16

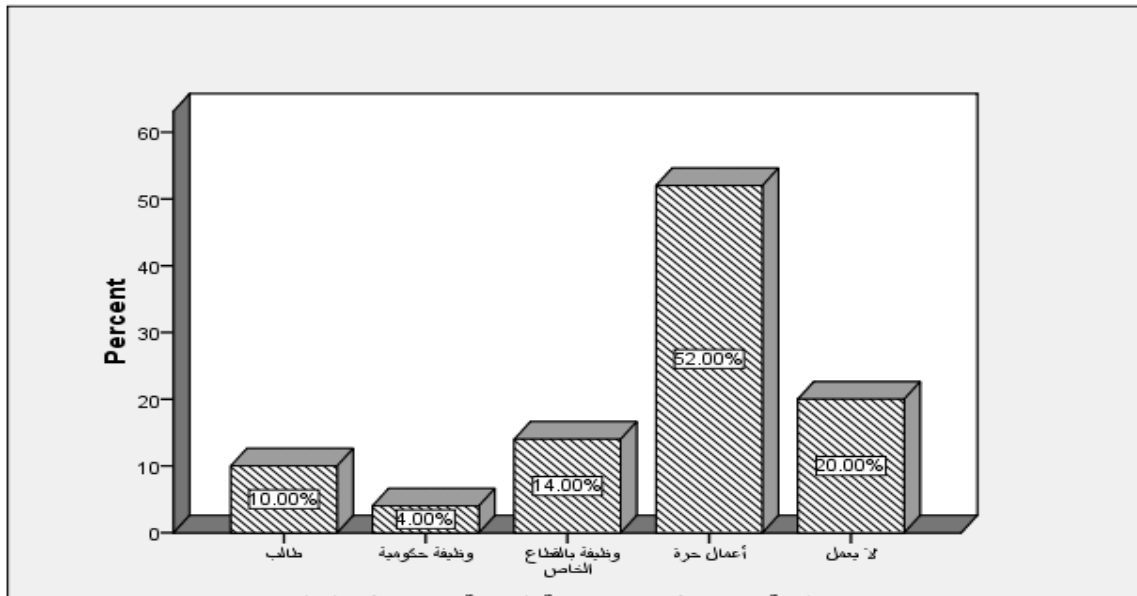
%2

%.6

(4)

%10	5	
%4	2	
%14	7	
%52	26	
%20	10	
%100	50	

(4)



%52

%14

%20

%10 .

.

%4 .

.

.

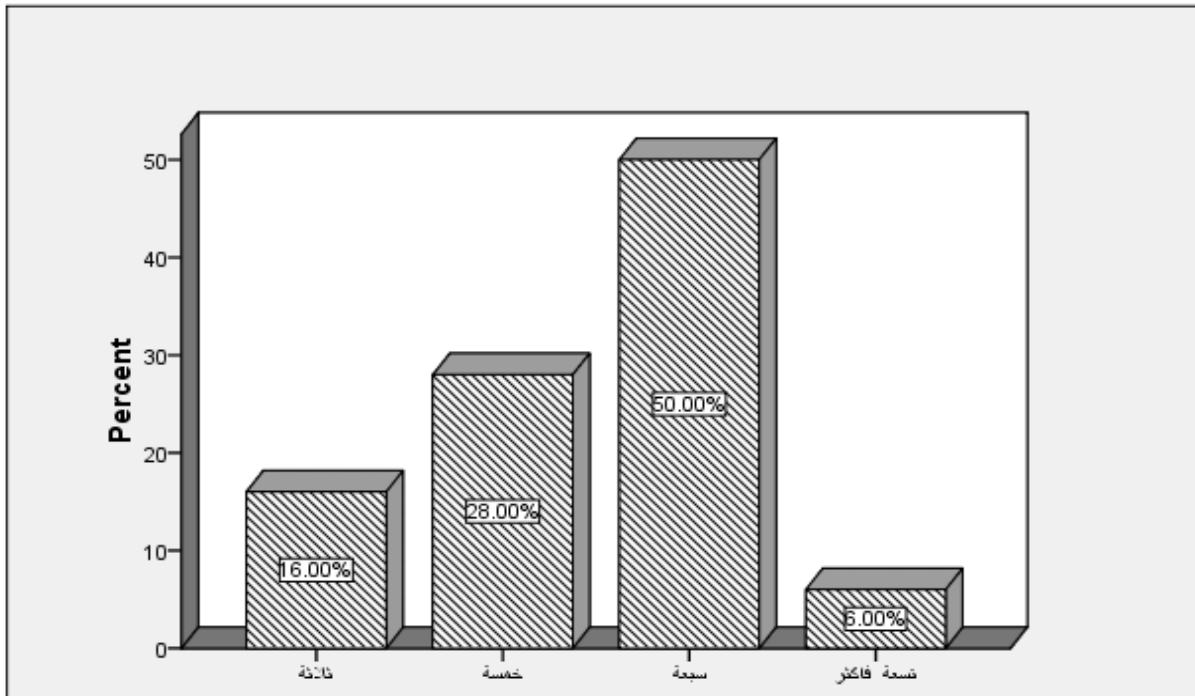
.



(5)

%16	8	
%28	14	
%50	25	
%6	3	
%100	50	

(5)



%28

%50

%16

.%6

.%50

.

.

:

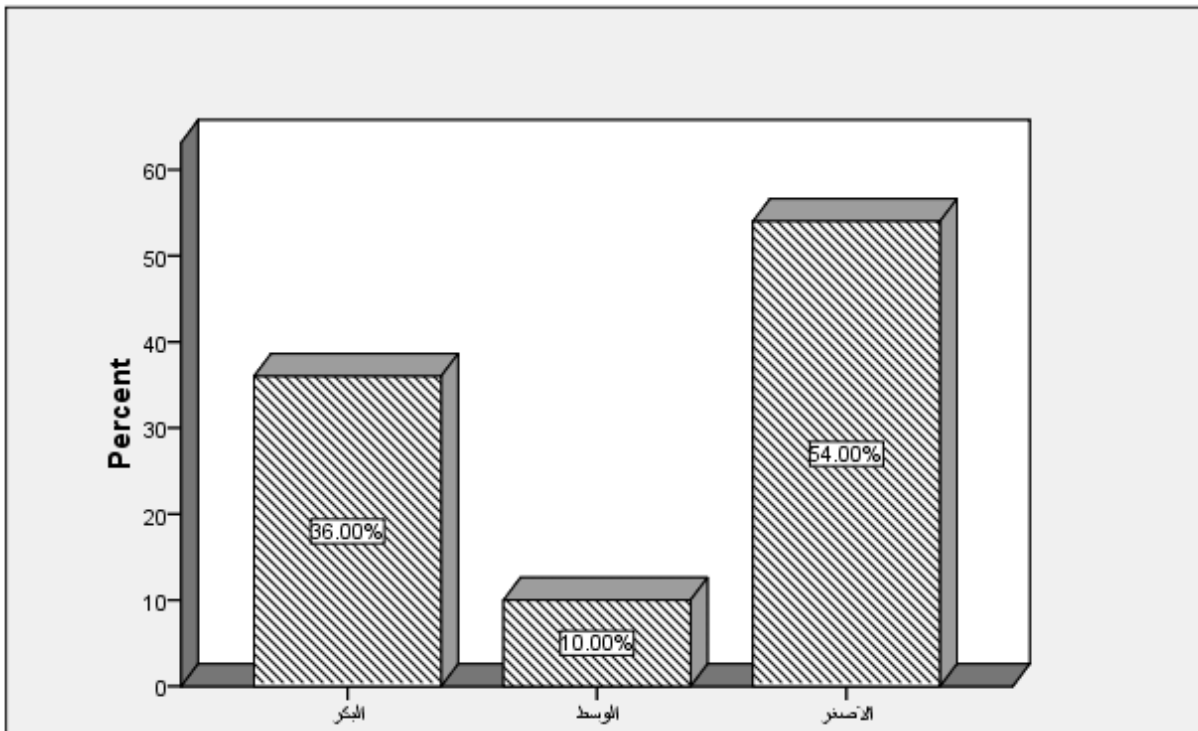
.

.

(6)

%36	18	
%10	5	
%54	27	
%100	50	

(6)



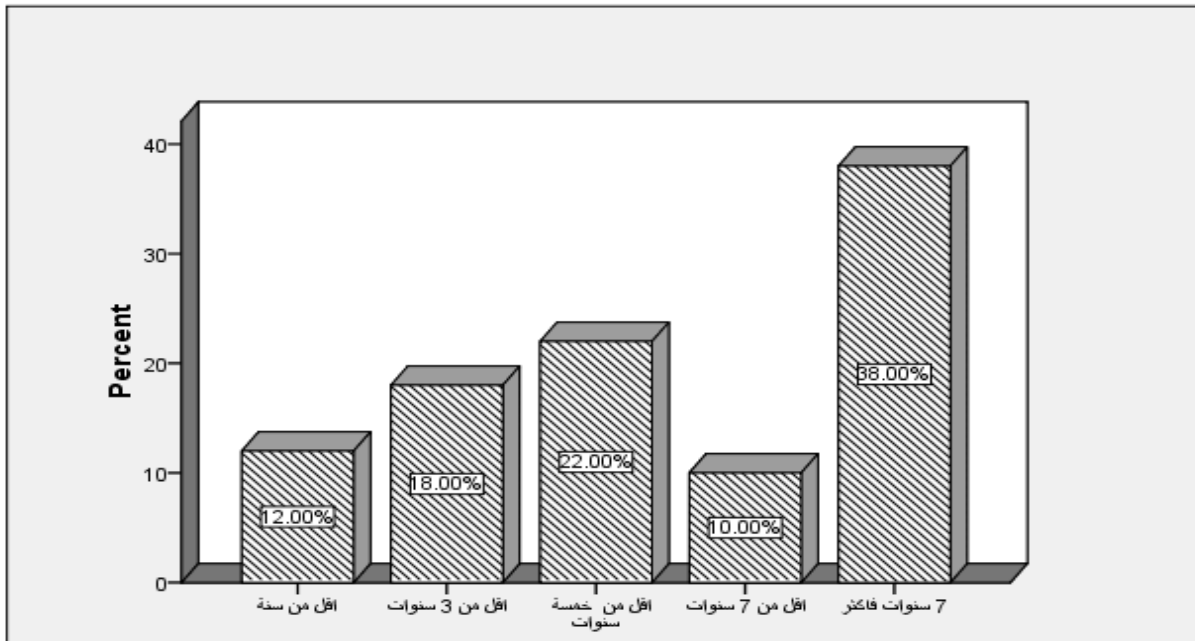
%54

%10

(7)

%12	6	
%18	9	3
%22	11	5
%10	5	7
%38	19	7
%100	50	

(7)



3  
%38  
%22  
7  
7  
%18  
5  
%12  
7  
%10  
.:

:

:

)

(

:

(50)

:

( )

-:

( )

(50)

(6)

:

صيغة حساب معامل كرونباخ ألفا

$$\alpha = \frac{k}{k-1} \left( 1 - \frac{\sum s_i^2}{s_T^2} \right)$$

عدد العناصر

مجموع مربعات العناصر

تباين الدرجة الكلية

( )

: ( )

$$\alpha = \frac{N \cdot \bar{r}}{1 + (N-1) \cdot \bar{r}}$$

: /

(8)

معامل الارتباط بالمحور	رقم العبارة	معامل الارتباط بالمحور	رقم العبارة
.**109	8	.**297	1
.**332	9	.**457	2
.**297	10	.**102	3
.**135	11	.**116	4
.**417	12	.**396	5
.**399	13	.**353	6
.**252	14	.**317	7

0.01

\*\*



(9)

معامل الارتباط بالمحور	رقم العبارة	معامل الارتباط بالمحور	رقم العبارة
.**603	8	.**207	1
.**318	9	.**184	2
.**538	10	.**206	3
.**501	11	.**277	4
.**494	12	-.**029-	5
---	---	.**354	6
---	---	.**465	7

0.01

\*\*

(10)

معامل الارتباط بالمحور	رقم العبارة	معامل الارتباط بالمحور	رقم العبارة
.**269	8	.**286	1
.**104	9	.**453	2
-----	-----	.**191	3
-----	-----	.**271	4
-----	-----	.**435	5
-----	-----	.**297	6
-----	-----	.**242	7

0.01

\*\*

(11)

معامل الارتباط بالمحور	رقم العبارة	معامل الارتباط بالمحور	رقم العبارة
.**312	8	.**240	1
.**360	9	.**325	2
.**413	10	.**195	3
.**533	11	.**006	4
---	---	.**405	5
---	---	.**225	6
---	---	.**401	7

0.01

\*\*

(12)

معامل الارتباط بالمحور	رقم العبارة	معامل الارتباط بالمحور	رقم العبارة
.**115	9	.**075	1
.**170	10	.**233	2
.**071	11	.**172	3
.**336	12	.**000	4
.**413	13	.**222	5
.**170	14	.**156	6
.**038	15	.**304	7
---	---	.**283	8

0.01

\*\*

(13)

معامل الارتباط بالمحور	رقم العبارة	معامل الارتباط بالمحور	رقم العبارة
** .440	8	** .083	1
** .347	9	** .198	2
** .414	10	** .340	3
** .253	11	** .463	4
---	---	** .388	5
---	---	** .596	6
---	---	** .248	7

0.01

\*\*

(0.01)

:

/

( 14 )

14	.553	
12	.673	
9	.590	
11	.585	
15	.471	
11	.695	

(.695 - .471)

(.858)

SPSS

( 15)

3	2	1	
3 2.35	2.34 1.68	1.67 1	

:

/1

.( ) /2

/3

/4



⋮

---

⋮

⋮

الرتبة	الانحراف المعياري	المتوسط الحسابي	مدي الموافقة			العبارة	م
			غير موافق	موافق نعد ما	موافق		
1	0.93019	1.6458	15	4	31	%	.1 يشجعني أصدقائي علي تعاطي المخدرات
			30	8	62		
2	0.86269	1.6667	12	9	29	%	.13 يؤثر تعاطي المخدرات علي علاقتي مع الجيران
			24	18	58		
3	0.85443	1.6875	12	11	27	%	.3 يؤثر تعاطي المخدرات علي العلاقات الطيبة مع أقاربي
			24	22	54		
4	0.82406	1.7083	11	14	25	%	.8 يؤدي تعاطي المخدرات إلى زيادة الخلافات بيني وبين زملائي غير المدمنين
			22	28	50		
5	0.84399	1.7292	12	15	25	%	.6 يؤدي تعاطي المخدرات إلى انعزالي عن الآخرين
			12	11	27		
6	0.72169	1.7708	8	23	19	%	.5 يفقدي تعاطي المخدرات صداقات جديدة
			16	46	38		
7	0.89819	1.7917	15	10	25	%	.14 يؤدي تعاطي المخدرات إلى الفشل الدراسي
			30	20	50		
8	0.81623	1.8125	12	17	21	%	.2 يؤثر تعاطي المخدرات علي سير عملي
			24	30	46		
9	0.79866	1.8542	12	17	21	%	.7 يؤثر تعاطي المخدرات علي علاقتي بزملائي في العمل
			24	34	42		
10	0.7553	1.9375	12	23	15	%	.12 يؤدي تعاطي المخدرات إلى إيذاء أفراد المجتمع بشكل عام
			24	46	30		
11	0.87418	2.0417	18	12	20	%	.9 أتعاطي المخدرات لوجود وقت فراغ كبير لدي
			36	24	40		
12	0.78296	2.0625	16	21	13	%	.11 اتعاطي المخدرات حتى أكون متميزاً بين زملائي
			32	42	26		
13	0.87113	2.0833	20	14	16	%	.4 يجعلني تعاطي المخدرات شخصاً محبوباً بين أصدقائي
			40	28	31		
14	0.85027	2.1458	21	15	14	%	.10 اتعاطي المخدرات حتى أقلد بعض أفراد المجتمع
			42	30	28		
16881		2.1160					

:

( ) -

( ) -

( ) -

( ) -

( ) -

( ) -



( ) -

.

:

2

(17)

2

Test Statistics														
يؤدي تعاطي المخدرات إلى الفشل الدراسي	يؤثر تعاطي المخدرات علي علاقاتي مع الجيران	يؤدي تعاطي المخدرات إلى إيذاء أفراد المجتمع بشكل عام	اتعاطي المخدرات حتى أكون متميزاً بين زملائي	اتعاطي المخدرات حتى أقلد بعض أفراد المجتمع	أتعاطي المخدرات لوجود وقت فراغ كبير لدي	يؤدي تعاطي المخدرات إلى زيادة الخلافات بين زملائي وغير المدمنين	يؤثر تعاطي المخدرات علي علاقاتي بزملائي في العمل	يؤدي تعاطي المخدرات إلى انعزالي عن الآخرين	يفقدني تعاطي المخدرات صداقات جديدة	يجعلني تعاطي المخدرات شخصاً محبوباً بين أصدقائي	يؤثر تعاطي المخدرات علي العلاقات الطيبة مع أقاربي	يؤثر تعاطي المخدرات علي سير عملي	يشجعني أصدقائي علي تعاطي المخدرات	
9.125 <sup>a</sup>	16.625 <sup>a</sup>	2.625 <sup>a</sup>	1.125 <sup>a</sup>	2.375 <sup>a</sup>	1.625 <sup>a</sup>	7.625 <sup>a</sup>	1.625 <sup>a</sup>	7.625 <sup>a</sup>	6.125 <sup>a</sup>	2.000 <sup>a</sup>	11.625 <sup>a</sup>	2.625 <sup>a</sup>	26.375 <sup>a</sup>	2
2	2	2	2	2	2	2	2	2	2	2	2	2	2	
.010	.000	.000	.000	.000	.000	.000	.000	.000	.000	.000	.003	.000	.000	

( ) •

( ) •

0.05

P- Value( &lt; 0.05)

%5

(18)

13	.000	5.210E2 <sup>a</sup>	2.1160	16881	

(5.210E2a)

$\alpha$  )

(000.)

13

)

(= 0.005

(

"

"

(2.1160)

( 19 )

الرتبة	الانحراف المعياري	المتوسط الحسابي	مدي الموافقة			العبارة	م
			غير موافق	موافق لحد ما	موافق		
1	0.66811	1.3542	5	9	36	تنزعج أسرتي من تعاطي المخدرات	.1
			10	18	72		
2	0.81214	1.75	11	18	23	يؤدي تعاطي المخدرات إلى التفكك الأسري	.6
			22	32	46		
3	0.8565	1.7708	13	13	24	تعاطيت المخدرات لتشجيع أحد أفراد أسرتي لي	.12
			26	26	48		
4	0.78098	1.8333	11	20	19	يؤدي تعاطي المخدرات إلى المشكلات الأسرية	.7
			22	36	42		
5	0.77842	1.8958	12	21	17	يفقدني تعاطي المخدرات صلة الترابط مع إخوتي	.8
			24	42	34		
6	0.83129	1.8958	14	15	21	يضعف تعاطي المخدرات من مكانتي الشخصية أمام أسرتي	.9
			28	30	42		
7	0.80529	1.8958	13	17	20	يؤدي تعاطي المخدرات الي زيادة الخلافات بيني وبين أفراد أسرتي	.11
			26	34	40		
8			12	16	22	يجعني تعاطي المخدرات شخص عديم الثقة عند أسرتي	.10
			24	32	44		
9	0.89819	1.9583	18	12	20	يفقدني تعاطي المخدرات علاقتي الجيدة مع الوالدين	.4
			36	24	40		
10	0.82406	1.9583	15	18	17	تعاطيت المخدرات لعدم إشباع أسرتي لاحتياجاتي	.5
			30	36	34		
11	0.89917	2	19	10	21	تعاطيت المخدرات لضعف رقابة الوالدين	.2
			38	20	42		
12	0.84949	2.2083	23	14	13	يساعد وجود متعاطين للمخدرات داخل أسرتي علي تعاطي المخدرات	.3
			46	28	26		
0.81214		2.0000					

:

( ) -

.

( ) -

.

( ) -

.

( ) -

.

( ) -

.

( ) -

.

( ) -

- : 2

(20)

2

تعاطيت المخدرات	يؤدي تعاطي المخدرات لتشجيع أحد أفراد أسرتي لي	يؤدي تعاطي المخدرات إلى زيادة الخلافات بيني وبين أفراد أسرتي	يجعلني تعاطي المخدرات شخص عديم الثقة عند أسرتي	يضعف تعاطي المخدرات من مكانتي الشخصية أمام أسرتي	يفقدني تعاطي المخدرات صلة الترابط مع إخوتي	يؤدي تعاطي المخدرات إلى المشكلات الأسرية	يؤدي تعاطي المخدرات إلى التفكك الأسري	تعاطيت المخدرات لعدم إشباع أسرتي لاحتياجاتي	يفقدني تعاطي المخدرات علاقتي الجيدة مع الوالدين	يساعد وجود متعاطين للمخدرات داخل أسرتي علي تعاطي المخدرات	تعاطيت المخدرات لضعف رقابة الوالدين	تنزعج أسرتي من تعاطي المخدرات	
6.125 <sup>a</sup>	.875 <sup>a</sup>	2.375 <sup>a</sup>	.875 <sup>a</sup>	1.625 <sup>a</sup>	2.375 <sup>a</sup>	4.875 <sup>a</sup>	.125 <sup>a</sup>	3.500 <sup>a</sup>	4.625 <sup>a</sup>	3.375 <sup>a</sup>	37.625 <sup>a</sup>	2	
2	2	2	2	2	2	2	2	2	2	2	2	2	
.047	.000	.000	.000	.000	.000	.000	.000	.000	.000	.000	.000	.000	

) •

.(

( ) •

P- Value( < 0.05)

%5

0.05

(21)

10	.000	3.375a	2.0000	0.81214	

(3.375a)

.1

$\alpha = )$

(000.)

10

)

(0.005

(

"

"

(2.0000)

(22)

الرتبة	الانحراف المعياري	المتوسط الحسابي	مدى الموافقة			العبارة	م
			غير موافق	موافق لحد ما	موافق		
1	0.86269	1.6458	12	9	29	%	يؤثر تعاطي المخدرات علي ميزانيتي الشهرية
			24	18	58		
2	0.82406	1.7083	11	14	25	%	يكلفني تعاطي المخدرات أموال كثيرة في علاج أمراض عضوية ناتجة عن التعاطي
			22	28	50		
3	0.86295	1.75	13	12	25	%	يستنزف تعاطي المخدرات جزء من ميزانيتي الشخصية
			26	24	50		
4	0.881	1.7708	14	11	25	%	اضطر لعمل ميزانية خاصة لتعاطي المخدرات
			28	22	50		
5	0.7707	1.7917	10	18	22	%	يؤثر تعاطي المخدرات علي قيامي بأعمال و مشروعات شخصية
			20	36	44		
6	0.84189	1.8125	13	15	22	%	يدفعني تعاطي المخدرات إلى الاستدانة من زملائي
			26	30	44		
7	0.85883	1.8333	16	12	22	%	يبعدني تعاطي المخدرات عن العمل فيضعف إنتاجي
			29.2	27.2	45.8		
8	0.84635	1.9167	16	12	22	%	يؤثر تعاطي المخدرات علي انتظامي في العمل
			30	32	38		
9	0.88701	2.3542	30	7	13	%	اضطر للسرقة لتوفير المال لشراء بعض أنواع المخدرات
			60	14	26		
<b>0.82406</b>		<b>1.6458</b>					



2 3 5 4,7 8 1)

:

(6

( ) -

) -

(

( ) -

( ) -

( ) -

( ) -

( ) -

:

( 23 )

2

Test Statistics									
اضطر للسرقه لتوفير المال لشراء بعض أنواع المخدرات	يكلفني تعاطي المخدرات أموال كثيرة في علاج أمراض عضوية ناتجة عن التعاطي	اضطر لعمل ميزانية خاصة لتعاطي المخدرات	يؤثر تعاطي المخدرات علي انتظامي في العمل	يؤثر تعاطي المخدرات علي قيامي بأعمال و مشروعات شخصية	يستنزف تعاطي المخدرات جزء من ميزانيتي الشخصية	يدفعني تعاطي المخدرات إلى الاستدانة من زملائي	يبعدني تعاطي المخدرات عن العمل فيضعف إنتاجي	يؤثر تعاطي المخدرات علي ميزانيتي الشهرية	
20.375 <sup>a</sup>	7.625 <sup>a</sup>	8.375 <sup>a</sup>	.875 <sup>a</sup>	3.500 <sup>a</sup>	7.875 <sup>a</sup>	3.375 <sup>a</sup>	3.500 <sup>a</sup>	16.625 <sup>a</sup>	2
2	2	2	2	2	2	2	2	2	
.000	.022	.015	.000	.000	.019	.000	.000	.000	

( ) \*

( ) \*

0.05

P- Value( < 0.05)

%5

(24)

9	.000	16.625a	1.6458	0.82406	

(16.625a)

( $\alpha = 0.005$ )

(000.)

9

)

(

"

"

(1.6458)

:

:

(25)

الرتبة	الانحراف المعياري	المتوسط الحسابي	مدى الموافقة			العبرة	م
			غير موافق	موافق لحد ما	موافق		
1	0.66811	1.3542	10	15	25		.1
			20	30	50	%	
2	0.81214	1.75	15	22	13		.6
			30	44	26	%	
3	0.8565	1.7708	16	14	20		.11
			32	28	40	%	
4	0.78098	1.8333	12	22	16		.7
			24	44	32	%	
5	0.77842	1.8958	13	20	17		.8
			26	40	34	%	
6	0.83129	1.8958	9	23	18		.9
			18	46	36	%	
7	0.80529	1.8958	7	26	17		.10
			14	52	34	%	
8	0.89819	1.9583	17	14	19		.4
			34	28	38	%	
9	0.82406	1.9583	12	18	20		.5
			24	36	40	%	
10	0.89917	2	11	18	21		.2
			22	36	42	%	
11	0.84949	2.2083	12	15	23		.3
			24	30	46	%	
0.83129		1.6875					

:

.( ) -

(261 2003 ).

( ) -

.

( ) -

(261 2003 ).

( ) -

.

( ) -

(261 2003 ).

( ) -

.

(262 2003 )

:

2

(26)

2

Test Statistics											
يجعلني تعاطي المخدرات أكثر عرضة للإصابة بالأمراض المعدية	يؤدي تعاطي المخدرات إلى هبوط أو ارتفاع ضغط الدم	يؤثر تعاطي المخدرات علي سلامة الجهاز العصبي	يجعلني تعاطي المخدرات أعاني من أمراض القلب	يؤدي تعاطي المخدرات إلى شحوب الوجه والغثيان	يؤدي تعاطي المخدرات إلى فقدان الشهية	أشعر بضيق في التنفس أثناء تعاطي المخدرات	أصبر علي تعاطي المخدرات رغم علمي بأمراضه	يؤدي تعاطي المخدرات إلى زيادة ضربات القلب	يفقدني تعاطي المخدرات توازني أثناء ممارستي للأنشطة	يخفف تعاطي المخدرات من شعوري بالآلم	
2.000 <sup>a</sup>	9.125 <sup>a</sup>	4.875 <sup>a</sup>	2.625 <sup>a</sup>	2.000 <sup>a</sup>	1.625 <sup>a</sup>	2.000 <sup>a</sup>	1.625 <sup>a</sup>	4.625 <sup>a</sup>	2.375 <sup>a</sup>	7.875 <sup>a</sup>	2
2	2	2	2	2	2	2	2	2	2	2	
.000	.010	.000	.000	.000	.000	.000	.000	.099	.000	.019	

( ) •

( ) •

P- Value( &lt; 0.05) (26)

%5

0.05

(27)

<b>9</b>	<b>.000</b>	<b>7.875</b>	<b>1.6875</b>	<b>0.83129</b>	

(7.875)

(000.)

9

)

( $\alpha = 0.005$ )

(

"

"

(1.6875)

---

:

:



(28)

الرتبة	الانحراف المعياري	المتوسط الحسابي	مدي الموافقة			العبارة	م
			غير موافق	موافق لحد ما	موافق		
1	.78098	1.6667	9	16	25	يخفف تعاطي المخدرات من معاناة الخوف لدي	3
			18	32	50		
2	.83239	1.7872	13	15	22	يجعلني تعاطي المخدرات محبباً في بعض المواقف	5
			26	30	44		
3	.89100	1.8125	15	11	24	يمنحني تعاطي المخدرات السعادة والسرور	1
			30	22	48		
4	.78973	1.8125	11	19	20	يجنبني تعاطي المخدرات الشعور بالملل	11
			22	38	40		
5	.76231	1.8125	10	19	21	أتعاطي المخدرات رغبة في التنفيس عن مشاعري المكبوتة	13
			20	38	42		
6	.79866	1.8542	12	20	18	يقلل تعاطي المخدرات من عصبيتي الزائدة	7
			24	40	36		
7	.86603	1.8750	15	14	21	أقوم بتعاطي المخدرات حتى اخفف من القلق والتوتر	2
			30	28	42		
8	.89025	1.8750	16	12	22	يؤدي تعاطي المخدرات إلى شعوري بالراحة	6
			32	24	44		
9	.86603	1.8750	15	14	21	أتعاطي المخدرات كي أتجنب الحزن	12
			30	28	42		
10	.89522	1.9167	17	10	23	يمنحني تعاطي المخدرات الرغبة في الاسترخاء	8
			34	20	46		
11	.83555	1.9375	16	12	22	يخفف تعاطي المخدرات من شعوري بالضيق	14
			32	24	44		
12	.75059	2.1042	16	23	11	أشعر بأن تعاطي المخدرات يجعلني شخصاً خجولاً	10
			32	46	22		
13	.79866	2.1458	21	17	12	يفقدني تعاطي المخدرات الثقة بالنفس	4
			42	34	24		
14	.85027	2.1458	14	11	25	يجعلني تعاطي المخدرات سريع الانفعال مع الآخرين	15
			28	22	50		
15	.75059	2.2292	22	19	9	يؤثر تعاطي المخدرات علي شعوري بالأمان	9
			44	38	18		
<b>0.83239</b>		<b>1.8125</b>					

(( ))

13 11 1 5 3 )

(( ))

(15 14 8 12 6 2

(( ))

.(7,10)

:

(4,9)

(

) -

.

(

) -

(

) -

.

( ) -

( ) -

( ) -

( ) -

:

2

(29)

2

Test Statistics															
يجعلني تعاطي المخدرات سريع الانفعال مع الآخرين	يخفف تعاطي المخدرات من شعوري بالضيق الآخرين	اتعاطي المخدرات رغبة في التنفس عن مشاعري المكبوتة	اتعاطي المخدرات كي أتجنب الحزن	يجنبني تعاطي المخدرات الشعور بالممل	أشعر بأن تعاطي المخدرات يجعني شخصاً خجولاً	يؤثر تعاطي المخدرات علي شعوري بالأمان	يمنحني تعاطي المخدرات الرغبة في الاسترخاء	يقلل تعاطي المخدرات من عصبيتي الزائدة	يؤدي تعاطي المخدرات إلى شعوري بالراحة	يجعلني تعاطي المخدرات محبطاً في بعض المواقف	يفقدني تعاطي المخدرات الثقة بالنفس	يخفف تعاطي المخدرات من معااة الخوف لدي	أقوم بتعاطي المخدرات حتى اخفف من القلق والتوتر	يمنحني تعاطي المخدرات السعادة والسرور	
2.375 <sup>a</sup>	.375 <sup>a</sup>	3.375 <sup>a</sup>	2.625 <sup>a</sup>	2.625 <sup>a</sup>	3.125 <sup>a</sup>	4.625 <sup>a</sup>	3.875 <sup>a</sup>	1.625 <sup>a</sup>	4.500 <sup>a</sup>	3.872 <sup>b</sup>	1.625 <sup>a</sup>	8.375 <sup>a</sup>	2.625 <sup>a</sup>	2	
2	2	2	2	2	2	2	2	2	2	2	2	2	2	2	
.000	.000	.000	.000	.000	.000	.000	.000	.000	.000	.000	.000	.000	.000	.000	

( ) •  
( ) •

P- Value( &lt; 0.05)

%5

0.05

( 30)

14	.000	2.375a	1.8125	0.83239	

(2.375a)

( $\alpha= 0.005$ )

(000.)

14

)

(( ))

(

"

"

(1.8125)

(31)

الرتبة	الانحراف المعياري	المتوسط الحسابي	مدي الموافقة			العبارة	م	
			غير موافق	موافق لحد ما	موافق			
1	0.85883	1.6667	12	10	28	%	.2	يبعدني تعاطي المخدرات عن الصلاة في المسجد
			24	20	56			
2	0.89299	1.7292	14	9	27	%	.4	يؤدي تعاطي المخدرات إلى الابتعاد عن الجانب الديني
			28	18	54			
3	0.92157	1.7917	16	8	26	%	.3	يؤدي تعاطي المخدرات إلى الوقوع في المنكرات
			32	16	52			
4	0.7707	1.7917	10	18	22	%	.7	يعتبر تعاطي المخدرات الطريق السريع لهلاك النفس
			20	36	44			
5	0.81623	1.8125	12	17	21	%	.9	يفقدني تعاطي المخدرات صدق اللجوء إلى الله تعالى لمواجهة ظروف الحياة
			24	34	42			
6	0.85883	1.8333	14	14	22	%	.6	يؤدي تعاطي المخدرات إلى ضعف الحياء لدي
			30	26	44			
7	0.77156	1.8542	11	21	18	%	.8	يضعف تعاطي المخدرات إيمان الشاب المتعاطي
			22	42	36			
8	0.83129	1.8958	14	17	19	%	.10	يفقدني تعاطي المخدرات الوعي ولا اعرف مواعيد الصلاة والصيام
			28	34	38			
9	0.87418	1.9583	17	14	19	%	.11	يؤدي تعاطي المخدرات إلى عدم الاهتمام بالمظهر والرائحة الطيبة التي أوصى بها الإسلام
			34	28	38			
10	0.89025	2.125	22	12	16	%	.5	يفقدني تعاطي المخدرات القيم الإسلامية التي تربي عليها الفرد المسلم
			44	24	32			
11	0.79783	2.4583	31	10	9	%	.1	يفقدني تعاطي المخدرات الجو الديني الروحاني
			62	20	18			
<b>0.85883</b>		<b>1.6667</b>						

:

( ) -

( ) -

( ) -

( ) -

( ) -

( ) -

( ) -

.

) -

.(

( ) -

.

.



(32)

2

Test Statistics											
يؤدي تعاطي المخدرات إلى عدم الاهتمام بالمظهر والرائحة الطيبة التي أوصى بها الإسلام	يفقدني تعاطي المخدرات الوعي ولا اعرف مواعيد الصلاة والصيام	يفقدني تعاطي المخدرات صدق اللجوء إلى الله تعالى لمواجهة ظروف الحياة	يضعف تعاطي المخدرات إيمان الشباب المتعاطي	يعتبر تعاطي المخدرات الطريق السريع لهلاك النفس	يؤدي تعاطي المخدرات إلى ضعف الحياء لدي	يفقدني تعاطي المخدرات القيم الإسلامية المتربي عليها الفرد المسلم	يؤدي تعاطي المخدرات إلى الابتعاد عن الجانب الديني	يؤدي تعاطي المخدرات إلى الوقوع في المنكرات	يبعدني تعاطي المخدرات عن الصلاة في المسجد	يفقدني تعاطي المخدرات الجو الديني الروحاني	
1.625 <sup>a</sup>	.875 <sup>a</sup>	2.625 <sup>a</sup>	2.375 <sup>a</sup>	3.500 <sup>a</sup>	3.500 <sup>a</sup>	4.500 <sup>a</sup>	12.875 <sup>a</sup>	12.500 <sup>a</sup>	14.000 <sup>a</sup>	21.125 <sup>a</sup>	2
2	2	2	2	2	2	2	2	2	2	2	
.000	.000	.000	.000	.000	.000	.000	.002	.002	.001	.000	

( ) •

( ) •

0.05

P- Value( &lt; 0.05)

%5

(33)

10	.000	14.000a	1.6667	0.85883	

(14.000a)

(000.)

10

)

( $\alpha = 0.005$ )

(

"

"

(1.6667)



:

/1

/2

/3

/4

/5

/6

:

:

/1

.

/2

.

/3

.

.

/4

.

15

16

17

18

19

( )

/10

/11

:

/1

/2

/3

/4

/5



\_\_\_\_\_ :  
/1

2 : ( 1970)

\_\_\_\_\_ :  
(1

:( 2001) (1

1 :

: :( 2001) (2

:( 2004) (3

:( 2003) (4

: :( 2009) (5

2 : :( 1985) (6

: :( 1982) (7

		:( 1996)	(8
		4	
1	( )	:( 1980)	(9
	:	:(2007)	(10
:( 2005)			(11
	1 :		
		:( 1993)	(12
			2
	( )	:( 1996)	(13
		:( 1974)	(14
		:( 1422)	(15
		:( 1999)	(16
		:( 2012)	(17
		:( 2006)	(18

:	:( 1998)	(19
2	:( 2006)	(20
1 :	:( 2006)	(21
:	:	(22
1 :	:( 1985)	(23
:	:( 1986)	(24
:	:( 1981)	(25
:( 1989)	:(	(26
:	:(	)
:	:( 1991)	(1

:( 1987) (2

: ( 2003) (3

:( 2004) (4

:( 2000) (5

:( 1997) (6

:( 1998) (1

:( ) : (2

2004

) :( 1990) (3

(

:( 1404)

(4

:

- 1) Couden : 1984 : I . An Empirical Examination of the social Bond Theory of Drug Use International Journal of the Addiction.
- 2) New Comb: 1989 M. Impact of Adolescent Drag Use and Social support on Problems of Young Adults, Journal of Abnormal Psychology.





: : /8

: : /1

			/1
			/2
			/3
			/4
			/5
			/6
			/7
			/8
			/9
			/10
			/11
			/12
			/13
			/14



: /2

			/1
			/2
			/3
			/4
			/5
			/6
			/7
			/8
			/9
			/10
			/11
			/12

: /3

			/1
			/2
			/3
			/4
			/5
			/6
			/7
			/8
			/9

: /4

			/1
			/2
			/3
			/4
			/5
			/6
			/7
			/8
			/9
			/10
			/11

: /5

			/1
			/2
			/3
			/4
			/5
			/6
			/7
			/8
			/9
			/10
			/11
			/12
			/13
			/14
			/15

:

**/6**

			/1
			/2
			/3
			/4
			/5
			/6
			/7
			/8
			/9
			/10
			/11