

جدول (1-2) يوضح أداء مؤشرات الاقتصاد الكلي للفترة من 1992م - 2003

2003	2002	2001	2000	1999	1998	1997	1996	1995	1994	1993	1992	العام النشاط
%6.1	%6.5	%6.7	%8.3	%6.5	%6.4	%6.3	%5.9	%6	%1	%4.6	%6.6	الناتج المحلي الإجمالي
703.6	472.2	365.2	334		159.203	108.558	108.559	69.777	39.212	21.917	11.415	إجمالي الإيرادات (مليون دينار)
736.2	517.8	418.8	352.2	229.865	175.462	127.441	128.127	75.559	43.522	22.386	22.387	إجمالي المصروفات (مليون دينار)
(32.6)	(45.6)	(53.6)	(18.2)	(20.852)	(16.259)	(18.883)	(19.568)	(5.782)	(4.310)	(469)	(10.972)	العجز الكلي
108.99	(344.7)	90	254	(476.1)	(136.5)	(827.7)	(884.2)	(629.1)	(524)	(577.6)	(501.6)	الميزان التجاري
7.7	8.3	4.8	8.5	6.4	28.2	52.6	76.3	177.2	96.3	115	105.4	معدل التضخم%
261.04	263.4	257.3	257.2	252	198.8	156.9	125	55.9	29.6	16.1	9.7	سعر الصرف
13	13	14	24	24	36.3	41	30	28	27	27.2	32.9	تكلفة التمويل %
30.8	30	24	33	24.6	29.5	36.9	65.4	74.1	50.9	89.7	168.7	معدل نمو عرض النقود%

المصدر: إعداد الباحث تقارير بنك السودان للفترة 1992-2003. تقارير وزارة المالية والاقتصاد الوطني. موقع وزارة المالية والاقتصاد الوطني

العجز الكلي = إجمالي الإيرادات - إجمالي المصروفات

الميزان التجاري = الواردات - الصادرات

النسب الواردة في بند تكلفة التمويل هي هامش أرباح المربحات للفترة المذكورة

جدول (5-2) حركة التداول لسوق الخرطوم للأوراق المالية مصنفة قطاعياً لفترة 1995-2004م

القطاع																إجمالي عدد الأسهم المتداولة والشهادات المتداولة	إجمالي عدد	العام
النسبة %	قطاع الشهادات	النسبة %	الصناديق	النسبة %	قطاعات أخرى*	النسبة %	الزراعي	النسبة %	الصناعي	النسبة %	التجاري	النسبة %	التأمين	النسبة %	البنوك			
-	-	-	-	.20	240289	-	0	.005	61217	2.12	2430	.12	139086	97.5	112.855	-	115.725	1995
-	-	-	-	1	178525	-	0	0.4	111098	19	4732	0.5	116154	79	19770	-	24.908	1996
-	-	-	-	0.3	487381	0.03	51188	0.2	305247	0.8	1252	0.05	75790	98.7	162645	-	164.817	1997
-	-	-	-	3	381994	0	0	0.7	77644	33	3896	1	116865	62	7201	-	11.673	1998
-	-	100	29190	1.23	2450480	0001.	214	0.06	109804	4.72	9362	0.00	9827	93.9	186606	29190	198.569	1999
-	-	100	592515	10.7	1520630	0.3	46185	1.8	248178	30	4258	0.6	84969	56.2	8010	592515	14.169	2000
1	989	99.9	1.082	0.05	4583932	0	0	0006.	54555	0.04	3676	0.004	39420	99.9	8760543	1082174	8768897	2001
3.3	29724	96.9	884766	0.08	3055344	0	0	0.004	16381	52.4	2.13059	0.002	6704	47.4	1926566	914490	4660237	2002
4.6	37071	95.4	776999	0.04	4184394	0	0	0.006	54397	8.11	790228	0.004	403	91.8	8950189	814070	9745456	2003
76.8	10218	23.2	30790	0.32	6978942	0	0	0.99	21673	29.7	650938	0.33	7380	68.9	1506397	132898	2185994	2004

المصدر: إعداد الباحث : تقارير سوق الخرطوم للأوراق المالية للفترة المذكورة

* قطاعات أخرى يشمل النقل، الخدمات، التنمية وغيرها

جدول (4 - 2) الصناديق التي تمت تصفيتها حتى نهاية 2004

اسم الصندوق / البيان	تاريخ البداية	الحجم (مليون دينار)	عدد الصكوك (ألف)	عمر الصندوق (شهر)	القيمة الاسمية للصك (دينار)	عدد المساهمين	النشاط	استحقاق الربح	الأرباح الموزعة %	قيمة الصك عند التصفية (دينار)
الأسهم السودانية الأول	1999/5	100	1.000	24	100	372	الأسهم	نصف سنوي	74.4% في عامين	122
الاتصالات الأول	1999/12	200	400	12	500	482	أسهم سوداتل	سنوي	44.4%	529
الاتصالات الثاني	2000/10	915	1.830	12	500	525	أسهم سوداتل	سنوي	25.8%	605
تمويل الصادرات السودانية	2000/11	288.8	28.88	12	10.000	182	تمويل الصادرات	سنوي	6.8%	10.060
شهادة	2001/7	300	300	15	1000	209	شهادة شهادة	15	33.81%	1.100
المشترك	2002/10	965	1.930	12	500	383	شهادة واسهم سوداتل	سنوي	22.25%	537
الأسهم السودانية الثاني	2001/11	400	400	24	1000	227	الأسهم	نصف سنوي	36.44% (عامان)	1.015
الاتصالات الدولارى*	2001/9	3.262	2.500	24	1.285	529	أسهم سوداتل	سنوي	22% (عامان)	1.475
النيل	2001/3	279	279	36	1000	169	أوراق مالية وتمويل	نصف سنوي	42.9% (3سنوات)	1.067
الاستثمارات المتنوعة	2003/2	228.4	228.4	12	1000	368	أوراق مالية وتمويل قصير	سنوي	20%	1.150

المصدر : التقارير الدورية , بنك الاستثمار المالي لسنوات مختلفة
* الاكتتاب وتوزيع الأرباح بالدولار

جدول (4-3) الصناديق العاملة والتي تحت الاكتتاب حتى نهاية العام 2004

اسم الصندوق / البيان	تاريخ البداية	الحجم (مليون دينار)	عدد الصكوك (ألف)	عمر الصندوق (شهر)	القيمة الاسمية للصك (دينار)	عدد المساهمين	النشاط	استحقاق الربح	الأرباح الموزعة %	قيمة الصك عند التصفية (دينار)
النماء*	2003/8	1.505	57.66	60	26.100	42	أوراق مالية وتمويل متوسط	سنوي	16.2	26.400
الأسهم السودانية الثالث	2004/10	180.67	180.667	24	1000	75	أسهم الشركات	نصف سنوي	لم يوزع	1.010
الخرطوم الاستثماري	2004/10	2.111.06	2.111	60	1000	22	تأهيل المصادر المائية لولاية الخرطوم	سنوي	لم يوزع	1.001
الدولاري الثاني*	2005/1	20مليون	2.000	36	10 دولار	-	أسهم سوداتل	سنوي	في مرحلة الاكتتاب	-
التمويل الصناعي	2004/8	4000	4000	60	1000	-	تمويل صناعي متوسط الأجل	سنوي	في مرحلة الاكتتاب	-

المصدر : التقارير الدورية: بنك الاستثمار المالي لسنوات مختلفة

* الاكتتاب وتوزيع الأرباح بالدولار

يلاحظ من الجدول (4-3) ما يلي :-

- 1 - قيام بنك الاستثمار المالي بطرح صناديق تمويل متوسطة المدى (5 سنوات) في مجالات اقتصادية مختلفة مما يدل على دور البنك في توفير الأموال اللازمة لمشاريع التنمية
- 2 - استمرار البنك في تنويع الأنشطة الاستثمارية للصناديق من استثمار وتمويل او استثمار وتمويل معا للمساهمة في التنمية المتوازنة .
- 3 - يلاحظ أيضاً أن صناديق الأسهم تجذب أكبر عدد من المساهمين

جدول (4-5) نسبة أداء الصناديق الاستثمارية التي تم تصفيتها

المصدر : إعداد الباحث / بالاعتماد علي تقارير بنك الاستثمار المالي عن نشاط الصناديق

* الأداء : قيمة الصك عند التصفية - القيمة الاسمية للصك

اسم الصندوق	تاريخ بداية النشاط	طبيعة النشاط	القيمة الاسمية للصك دينار	قيمة الصك عند التصفية دينار	الأداء * دينار	النسبة هـ	توزيعات الأرباح منذ بداية النشاط		مدير الصندوق
							إجمالي التوزيعات حتى تاريخ التصفية	فترات التوزيع	
الأسهم السودانية الأول	1999/5	أوراق مالية	100	122	22	%22	نصف سنوي	%74.4	بنك الاستثمار
الاتصالات الأول	1999/12	أسهم سودايل	500	529	29	%5.8	سنوي	%44.4	بنك الاستثمار
الاتصالات الثاني	2000/10	أسهم سودايل	500	605	105	%21	سنوي	%25.8	بنك الاستثمار
تمويل الصادرات	2000/11	تمويل	10000	1060	60	%0.6	سنوي	%6.8	بنك الاستثمار
شهادة	2001/7	شهادات شهامة	1000	1100	100	%10	15 شهر	%33.8	بنك الاستثمار
الأسهم السودانية الثاني	2001/11	أوراق مالية	1000	1015	15	%1.5	نصف سنوي	%36.44	بنك الاستثمار
الاتصالات الدولار	2001/9	أسهم سودايل	1285	1475	190	%14.8	سنوي	%22	بنك الاستثمار
النيل	2001/3	استثمار + تمويل	1000	1067	67	%6.7	نصف سنوي	%42.9	بنك الاستثمار
الاستثمارات المتنوعة	2001/2	استثمار + تمويل	1000	1150	150	%15	سنوي	%20	بنك الاستثمار
المشترك	2002/10	شهادات شهامة + أوراق مالية	500	537	37	%7.4	سنوي	%22.25	بنك الاستثمار

هـ النسبة = الأداء

القيمة الاسمية للصك

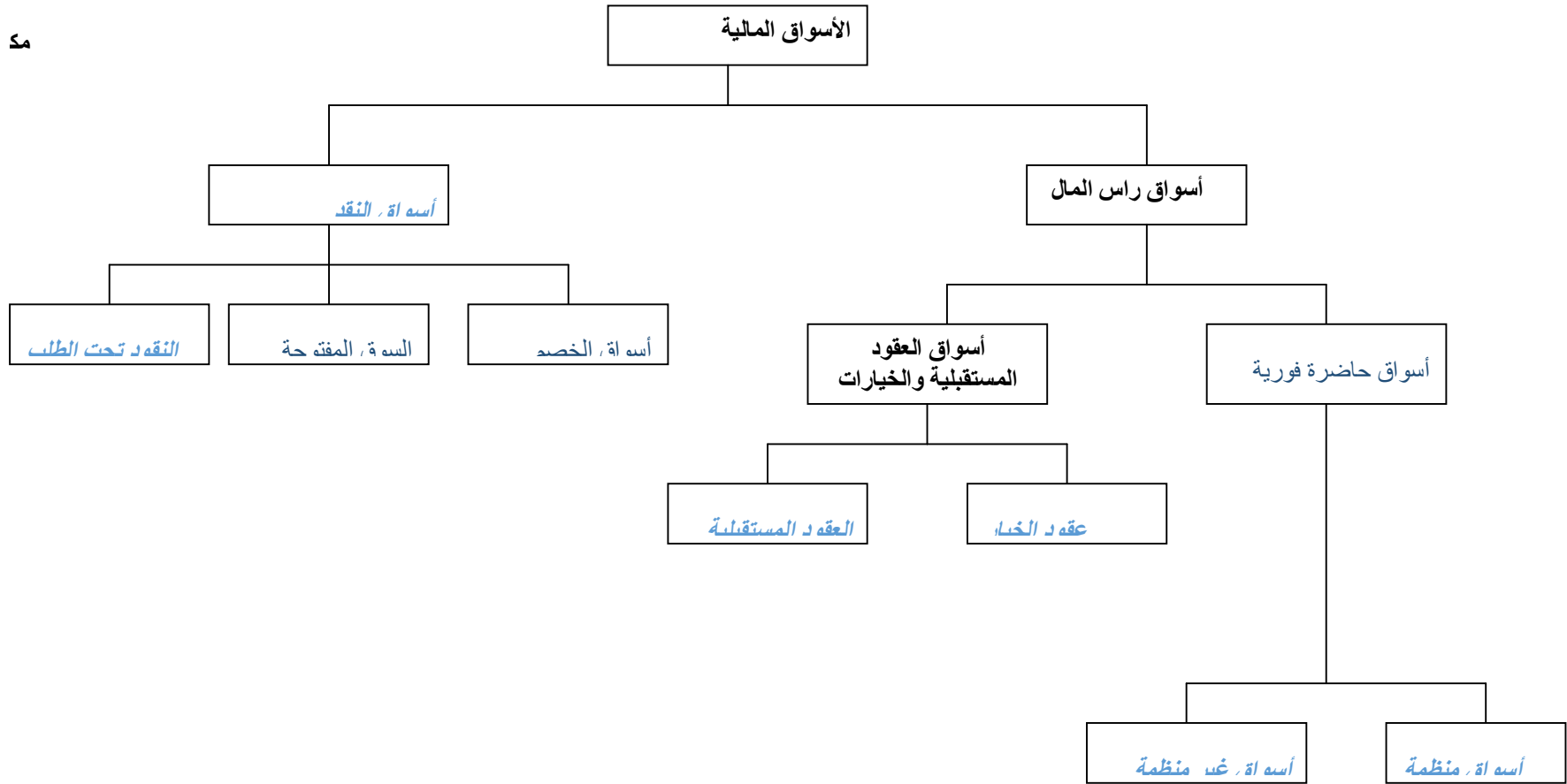
جدول رقم (4- 11) تطبيق نموذج ترينور على صندوق الاستثمارات الحكومية

12 10×6	11 (10) ²	10 9-8	9	8	7 (6) ²	6 5-4	5	4 3-2	3	2	1
التغاير بين عائد الصندوق والسوق	مربع الانحراف عن الوسط	انحراف عائد السوق عن المتوسط	متوسط عائد السوق	عائد السوق	مربع الانحراف	انحراف العائد الصندوق عن المتوسط	متوسط العائد	العائد الشهري	سنة التصفية	القيمة الاسمية للصك	الشهر
0	43.5	(6.6)	4.9	(1.7)	0	0	246	0	10.000	10.000	1
(2.6)	23	(4.8)	4.9	(0.72)	2916	54	246	300	10.300	10.000	2
(0.702)	1.6	(1.3)	4.9	3.6	2916	54	246	300	10.300	10.000	3
(2.1)	15.2	(3.9)	4.9	0.914	2916	54	246	300	10.300	10.000	4
(0.421)	0.6	(0.78)	4.9	(9.9)	2916	54	246	300	10.300	10.000	5
0	25	(5)	4.9	2.8	0	0	246	0	10.000	10.000	6
0.966	4.4	(2.1)	4.9	0.27	2116	(46)	246	200	10.200	10.000	7
2.08	21	(4.63)	4.9	1.3	2116	(46)	246	200	10.200	10.000	8
(3.75)	65.6	8.1	4.9	3.2	2116	(46)	246	200	10.200	10.000	9
0.782	2.9	(1.7)	4.9	17.7	2116	(46)	246	200	10.200	10.000	10
64.2	163.8	12.8	4.9	24.5	254016	504	246	750	10750	10.000	11
(9)	384.16	19.6	4.9	58.5	2116	(46)	246	200	10.200	10.000	12
49.4	751.13			58.5	276260			2950		Σ	

المصدر: إعداد الباحث

(مؤشر سوق الخرطوم للأوراق المالية انظر ملحق رقم 3)

شكل (1-1)



المصدر :- إعداد الباحث