

## الفصل الثالث

### إجراءات الدراسة الميدانية

#### ٣-١ مقدمة

يتناول الباحث في هذا الفصل وصفاً للطريقة والإجراءات التي أتبعها في تنفيذ هذا البحث، يشمل ذلك وصفاً لمجتمع الدراسة وعينته، وطريقة إعداد أدواتها، والإجراءات التي اتخذت للتأكد من صدقها وثباتها، والطريقة التي اتبعت لتطبيقها، والمعالجات الإحصائية التي تم بموجبها تحليل البيانات واستخراج النتائج، كما يشمل المبحث تحديداً ووصفاً لمنهج البحث.

#### ٣-٢ منهج البحث

إتبعت الدراسة المنهج الوصفي.

#### ٣-٣ مجتمع البحث

يقصد بمجتمع البحث المجموعة الكلية من العناصر التي يسعى الباحث أن يعمم عليها النتائج ذات العلاقة بالمشكلة المدروسة، يتكون مجتمع البحث الأصلي من طلاب وأعضاء هيئة تدريس جامعة السودان المفتوحة.

#### ٣-٤ عينة البحث

تم اختيارها بطريقة عشوائية من مجتمع البحث، حيث قامت الباحثة بتوزيع عدد (١٠٠) إستمارة إستبانة على المستهدفين من طلاب جامعة السودان المفتوحة (100) فرداً أي ما نسبته (١٠٠%) تقريباً من المستهدفين، حيث قامت الباحثة بتوزيع عدد (٥٠) إستمارة إستبانة للطلاب بمراكز أمدمان، وتم توزيع عدد (٣٠) إستمارة إستبانة بمركز بحري، وعدد (٢٠) إستمارة إستبانة بمركز الخرطوم حيث أعادوا الإستبانة بعد ملئها بكل المعلومات المطلوبة.

### ٥-٣ وصف عينة البحث

وللخروج بنتائج دقيقة قدر الامكان حرص الباحثه على تنوع عينة البحث من حيث شمولها على الآتي:

- ١- الأفراد من الجنسين (الذكور والإناث).
  - ٢- الأفراد من مختلف سنوات الخبرة (١-٥ سنة، ٦-١٠ سنة، ١١-١٥ سنة، أكثر من ١٦ سنة).
  - ٣- الأفراد من حيث التخصص الاكاديمي (لغة انجليزية ، تقنية معلومات ، تربية أساس ، أحياء وإنتاج حيواني، إدارة أعمال، مناهج وطرق تدريس).
  - ٤- الأفراد من حيث المهنة (طالب ، موظف).
- وفيما يلي وصف مفصلا لأفراد عينة البحث وفقاً للمتغيرات أعلاه (خصائص المبحوثين):

#### ١- متغير النوع:

يوضح الجدول رقم (١-٣) والشكل رقم (١-٣) التوزيع التكراري لأفراد عينة الدراسة وفق متغير النوع.

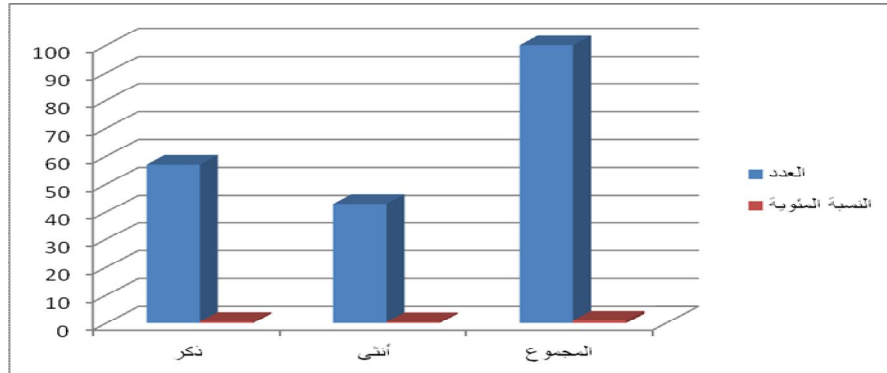
#### جدول رقم (١-٣)

#### التوزيع التكراري لأفراد عينة الدراسة وفق متغير النوع

النسبة المئوية	العدد	النوع
٥٧.٠%	٥٧	ذكر
٤٣.٠%	٤٣	أنثى
١٠٠%	١٠٠	المجموع

### شكل رقم (١-٣)

#### التوزيع التكراري لأفراد عينة الدراسة وفق متغير النوع



يتبين من الجدول رقم (١-٣) والشكل رقم (١-٣)، أن غالبية أفراد عينة الدراسة هم من الذكور، إذ بلغ عددهم (٥٧.٠%) من العينة الكلية، في حين بلغ عدد الإناث في العينة (٤٣.٠%) من العينة الكلية، فيما تبين لاحظة الباحثة أن عدد الذكور أكثر من الإناث.

#### ٢- سنوات الخبرة:

يوضح الجدول رقم (٢-٣) والشكل رقم (٢-٣) التوزيع التكراري لأفراد عينة الدراسة وفق متغير سنوات الخبرة

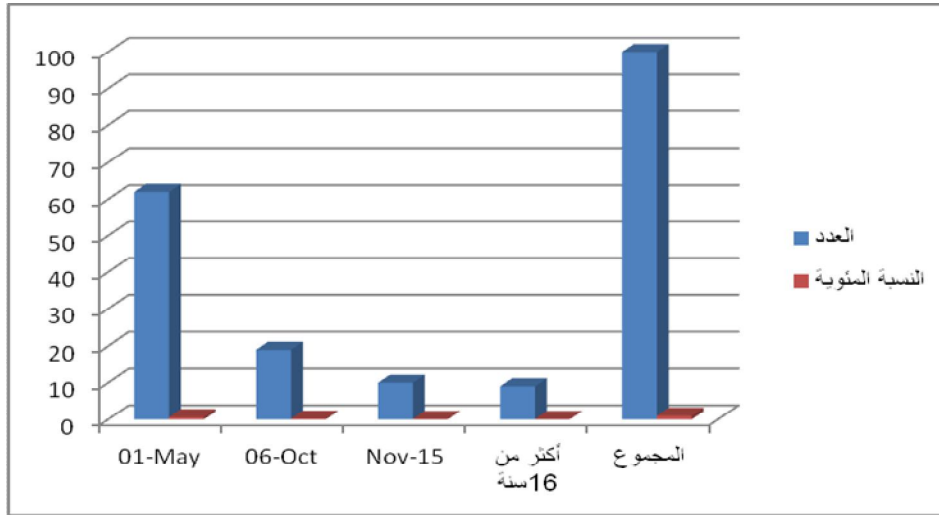
### جدول رقم (٢-٣)

#### التوزيع التكراري لأفراد عينة الدراسة وفق متغير سنوات الخبرة

سنوات الخبرة	العدد	النسبة المئوية (%)
٥-١	٦٢	٦٢.٠%
١٠-٦	١٩	١٩.٠%
١٥-١١	١٠	١٠.٠%
أكثر من ١٦ سنة	٩	٩.٠%
المجموع	١٠٠	١٠٠%

### شكل رقم (٢-٣)

#### التوزيع التكراري لأفراد عينة الدراسة وفق متغير سنوات الخبرة



يتبين من الجدول رقم (٢-٣) والشكل رقم (٢-٣) أن هناك (٦٢.٠%) لهم خبرة ما بين (١-٥ سنوات)، وهناك (١٩.٠%) لهم خبرة ما بين (٦-١٠ سنوات)، وهناك (١٠.٠%) لهم خبرة ما بين (١١-١٥ سنة). تضمنت العينة على (٩.٠%) لهم خبرة أكثر من ١٦ سنة ، ويتضح فيما يلي أن معظم سنوات الخبرة تتراوح من (١-٥).

### ٣. التخصص الأكاديمي:

يوضح الجدول رقم (٣-٣) والشكل رقم (٣-٣) التوزيع التكراري لأفراد عينة الدراسة وفق متغير التخصص الأكاديمي.

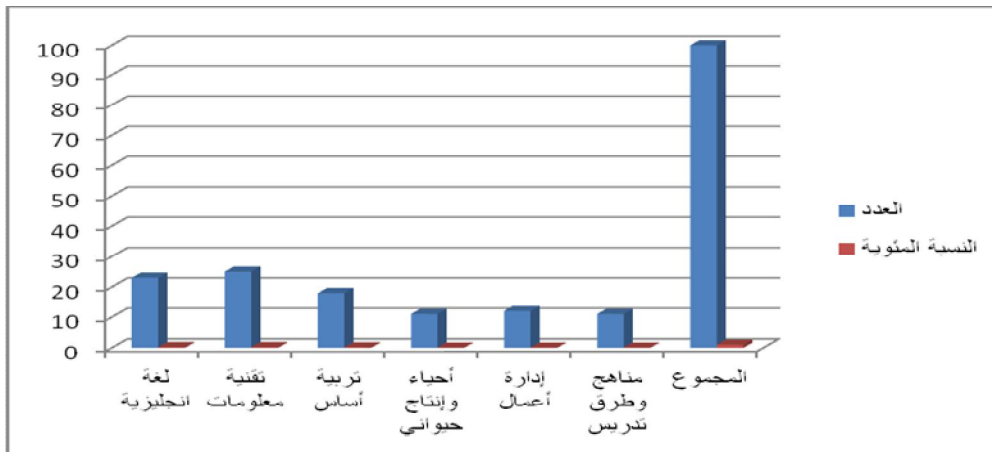
#### جدول رقم (٣-٣)

التوزيع التكراري لأفراد عينة الدراسة وفق متغير التخصص الأكاديمي

النسبة المئوية	العدد	التخصص الأكاديمي
٢٣.٠%	٢٣	لغة انجليزية
٢٥.٠%	٢٥	تقنية معلومات
١٨.٠%	١٨	تربية أساس
١١.٠%	١١	أحياء وإنتاج حيواني
١٢.٠%	١٢	إدارة أعمال
١١.٠%	١١	مناهج وطرق تدريس
١٠٠.٠%	١٠٠	المجموع

#### شكل رقم (٣-٣)

التوزيع التكراري لأفراد عينة الدراسة وفق متغير التخصص الأكاديمي



يتبين من الجدول رقم (٣-٣) والشكل رقم (٣-٣) أن هناك (٢٣.٠%) تخصصهم (لغة انجليزية) وهناك (٢٥.٠%) تخصصهم (تقنية معلومات)، ونجد أن (١٨.٠%) تخصصهم (تربية أساس)، وهناك (١١.٠%) تخصصهم (أحياء وإنتاج حيواني)، وهناك (١٢.٠%) تخصصهم (إدارة أعمال)، هناك (١١.٠%) تخصصهم (مناهج

وطرق تدريس) ، ترى الباحثة ان اكثر عدد من الطلاب يدرسون تقنية معلومات نسبة لمواكبتهم للتطور التكنولوجي .

#### ٤- المهنة:

يوضح الجدول رقم (٤-٣) والشكل رقم (٤-٣) التوزيع التكراري لأفراد عينة الدراسة وفق متغير المهنة.

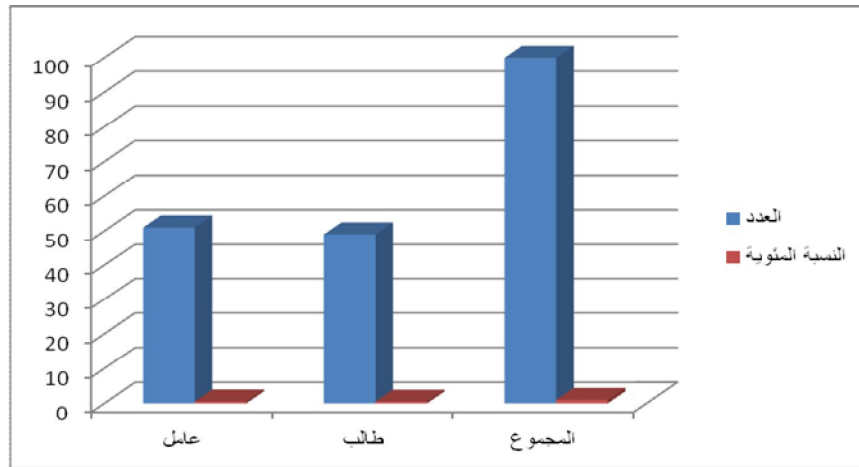
#### جدول رقم (٤-٣)

#### التوزيع التكراري لأفراد عينة الدراسة وفق متغير المهنة

النسبة المئوية	العدد	المهنة
٥١.٠%	٥١	موظف أو عامل
٤٩.٠%	٤٩	طالب
١٠٠%	١٠٠	المجموع

#### شكل رقم (٤-٣)

#### التوزيع التكراري لأفراد عينة الدراسة وفق متغير المهنة



يتبين من الجدول (٤-٣) والشكل رقم (٤-٣)، أن غالبية أفراد عينة الدراسة هم من العمال، إذ بلغ عددهم في العينة (٥١.٠%) من العينة الكلية، في حين بلغ عدد الطلاب (٤٩.٠%) من العينة الكلية ، ترى الباحثة ان عدد العمال اكبر من الطلاب ويرجع ذلك لاحتياجهم للإرتقاء بدرجاتهم الوظيفية .

### ٦-٣ أداة البحث

أداة البحث عبارة عن الوسيلة التي يستخدمها الباحث في جمع المعلومات اللازمة عن الظاهرة موضوع البحث. ويوجد العديد من الأدوات المستخدمة في مجال البحث العلمي للحصول على المعلومات والبيانات اللازمة للبحث. وقد اعتمدت الباحثه على الإستبانة والمقابلة كأدوات رئيسية لجمع المعلومات من عينة البحث.

### ٧-٣ الإستبانة

هي جدول من الأسئلة يرسل بالبريد الى المبحوثين بعد اختيارهم أو ينشر في الصحف والمجلات أو من خلال الإذاعة والتلفزيون حيث يطلب منهم-أي المبحوثين-الإجابة على جدول الأسئلة هذه بأنفسهم ثم يرسلها ثانية الى الباحث.<sup>١</sup> وقد اعتمدت الباحثة على الإستبانة كأداة رئيسية لجمع المعلومات من عينة الطلاب حيث تعتبر من اهم أدوات المنهج الوصفي في مجال العلوم التربوية، حيث أن للإستبان مزايا منها:

- ١- يمكن تطبيقه للحصول على معلومات عن عدد من الأفراد.
- ٢- قلة تكلفته وسهولة تطبيقه.
- ٣- سهولة وضع أسئلته وترسيم ألفاظه و عباراته.
- ٤- يوفر الإستبانة وقت المستجيب ويعطيه فرصة التفكير.
- ٥- يشعر المجيبون عليه بالحرية في التعبير عن آراء يخشون عدم موافقة الآخرين عليها.

### ٨-٣ خطوات تصميم الإستبانة:

قامت الباحثة بمسح إستطلاعي للبحوث والدراسات والمراجع قبل وضع الإستبانة في صورتها النهائية لتقف على الأسس المتبعة في تصميم الاستبانات وبأخذ التوجيهات من المشرف على الدراسة قامت الباحثة بوضع تصميم اولي للإستبانة وللتأكد من الصدق الظاهري لإستبيان الدراسة وصلاحيه عباراته من حيث الصياغة

<sup>١</sup> غريب عبدالسميع، البحث العلمي الاجتماعي بين النظرية والامبريقية ، الاسكندرية، مؤسسة شباب الجامعة ، ٢٠١٠م ، ص١٩٦

والوضوح، قامت الباحثة بعرض الإستبانة على عدد من المحكمين الأكاديميين والمتخصصين في مجال الدراسة والبالغ عددهم (٦) محكمين ملحق رقم (٣) ومن مختلف المواقع الوظيفية والتخصصات العلمية الذين كان لهم دور فعال في وضع الإستبانة في صورتها النهائية.

### ٩-٣ وصف الإستبانة

أرفق مع الاستبانة خطاب للمبحوث تم فيه تنويره بموضوع البحث وهدفه وغرض الاستبانة. وأحتوت الاستبانة على قسمين رئيسيين: (راجع الملحق رقم (١))

١. **القسم الأول:** تضمن البيانات الشخصية لأفراد عينة البحث، حيث يحتوي هذا

الجزء على بيانات حول النوع، الخبرة، التخصص الأكاديمي، المهنة.

٢. **القسم الثاني:** يحتوي هذا القسم على عدد (٤٨) عبارة، طلب من أفراد عينة

الدراسة أن يحددوا استجابتهم عن ما تصفه كل عبارة وفق مقياس ليكرت

الخماسي المتدرج الذي يتكون من خمس مستويات (موافق بشدة، موافق، موافق

لحد ما، غير موافق، غير موافق بشدة).

### ١٠-٣ ثبات وصدق الإستبانة

#### ١- الثبات والصدق الظاهري

للتأكد من الصدق الظاهري لإستبانة البحث وصلاحيه عباراته من حيث الصياغة

والوضوح قام الباحثة بعرض الاستبانة علي عدد من المحكمين الأكاديميين

والمتخصصين بمجال الدراسة والبالغ عددهم (٦) محكمين ومن مختلف المواقع

الوظيفية والتخصصات العلمية وبعد إسترجاع الإستبانة من المحكمين تم إجراء

التعديلات التي إقترحت عليها.

#### ٢- الثبات والصدق الاحصائي

يقصد بثبات الاختبار أن يعطي المقياس نفس النتائج إذا ما استخدم أكثر من مرة

واحدة تحت ظروف مماثلة. ويعني الثبات أيضاً أنه إذا ما طبق اختبار ما على

مجموعة من الأفراد ورصدت درجات كل منهم، ثم أعيد تطبيق الاختبار نفسه

على المجموعة نفسها وتم الحصول على الدرجات نفسها يكون الاختبار ثابتاً



تماماً. كما يعرف الثبات أيضاً بأنه مدى الدقة والاتساق للقياسات التي يتم الحصول عليها مما يقيسه الاختبار. ومن أكثر الطرق استخداماً في تقدير ثبات المقياس هي:

١- طريقة التجزئة النصفية باستخدام معادلة سبيرمان- براون.

٢- معادلة ألفا-كرونباخ.

٣- طريقة إعادة تطبيق الاختبار.

٤- طريقة الصور المتكافئة.

٥- معادلة جوتمان.

أما الصدق فهو مقياس يستخدم لمعرفة درجة صدق المبحوثين من خلال إجاباتهم على مقياس معين، ويحسب الصدق بطرق عديدة أسهلها كونه يمثل الجذر التربيعي لمعامل الثبات. وتتراوح قيمة كل من الصدق والثبات بين الصفر والواحد الصحيح. والصدق الذاتي للإستبانة هو مقياس الأداة لما وضعت، ومقياس الصدق هو معرفة صلاحية الأداة لقياس ما وضعت له<sup>(١)</sup>. قامت الباحثة بإيجاد الصدق الذاتي لها إحصائياً باستخدام معادلة الصدق الذاتي هي:

$$\text{الصدق} = \sqrt{\text{الثبات}}$$

وقامت الباحثة بحساب معامل ثبات المقياس المستخدم في الإستبانة بطريقة إعادة الاختبار

حيث: (ر) معامل الثبات

ولحساب صدق وثبات الإستبانة كما في أعلاه قامت الباحثة بأخذ عينة استطلاعية بحجم (١٠) أفراد من مجتمع الدراسة وتم حساب ثبات الاستبيان من العينة الاستطلاعية بموجب طريقة إعادة الاختبار وتم تطبيق المعادلة التالية:

(١) عبد الله عبد الدائم: التربية التجريبية والبحث التربوي، (بيروت: دار العلم للملايين، ط٢، ١٩٨٤م)، ص ٣٥٥.

$$r = 1 - (6 \times f^2)$$

ن (ن<sup>2</sup>-1)

$$r = 1 - (6 \times 9) = 1 - 54 = -0,90$$

$$10(1 - 10) = 990$$

∴ معامل الثبات = 0,90

ووجد الصدق =  $r = 0,90$

### ١١-٣ المقابلة

هي محادثة تأخذ صورة تفاعل لفظي بين فردين، وهذا التفاعل يكون موجهاً من أحدهما إلى الآخر للحصول على معلومات وبيانات تفيد في دراسة موضوع ما، كما قد تفيد في بعض المهن في تقديم اتجاهات تشخيصية أو علاجية للحالة المدروسة.<sup>٢</sup>

### ١٢-٣ خطوات تصميم المقابلة

قامت الباحثة بتصميم المقابلة على ان تجيب على أسئلة الدراسة عند تطبيقها على المفحوصين (أعضاء هيئة التدريس). وقد صممت الباحثة المقابلة في صورتها الأولى وقامت بعرضها على المشرف والمحكمين وقامت بإسترجاعها وإجراء التعديلات اللازمة.

### ١٣-٣ وصف المقابلة

صممت الباحثة المقابلة على قسمين:

١. القسم الأول: إحتوى على البيانات الأساسية.

٢. القسم الثاني: إحتوى على أسئلة المقابلة.

قامت الباحثة بإجراء مقابلة مع (٤) من أعضاء هيئة التدريس مع إختلاف التخصصات الوظيفية.

<sup>٢</sup> غريب عبدالسميع، البحث العلمي الاجتماعي بين النظرية والامبريقية ، الاسكندرية، مؤسسة شباب الجامعة ، ٢٠١٠م، ص ٢٠٠

### ٣-١٤ الأساليب الإحصائية

لتحقيق أهداف الدراسة وللتحقق من فرضياتها، تم استخدام الأساليب الإحصائية الآتية:

- ١- التوزيع التكراري للإجابات.
- ٢- النسب المئوية.
- ٣- الوسيط.
- ٤- اختبار مربع كاي لدلالة الفروق بين الإجابات.
- ٥- الانحراف المعياري
- ٦- طريقة إعادة الاختبار

وللحصول على نتائج دقيقة قدر الإمكان، تم استخدام البرنامج الإحصائي SPSS والذي يشير اختصاراً إلى الحزمة الإحصائية للعلوم الاجتماعية Statistical Package for Social Sciences ، كما تمت الاستعانة بالبرنامج Excel لتنفيذ الأشكال البيانية المطلوبة في الدراسة.

## الفصل الرابع

### عرض البيانات ومناقشة النتائج

#### ٤-١ مقدمة

تناولت الباحثة في هذا الفصل عرض البيانات ومناقشة النتائج التي تحصلت عليها من خلال الدراسة الميدانية التي أجرتها في مجتمع الدراسة، وتمثلت أدوات الدراسة في الإستمابنة للطلاب، والمقابلة لإعضاء هيئة التدريس بجامعة السودان المفتوحة.

#### ٤-٢ عرض وتحليل ومناقشة النتائج:

##### ١. تحليل الإستمابنة

السؤال الأول: مدى انتشار البث التلفزيوني التعليمي لقناة جامعة السودان المفتوحة: إعتمدت الباحثة للإجابة علي هذا السؤال من البيانات التي تم جمعها من إستمابنة الطلاب والتي أسفرت عن النتائج التالية:

##### ١. تشاهد البث التلفزيوني التعليمي بجامعة السودان المفتوحة ؟

يوضح الجدول رقم (٤-٥) والشكل رقم (٤-٥) التوزيع التكراري لإجابات أفراد عينة الدراسة على :

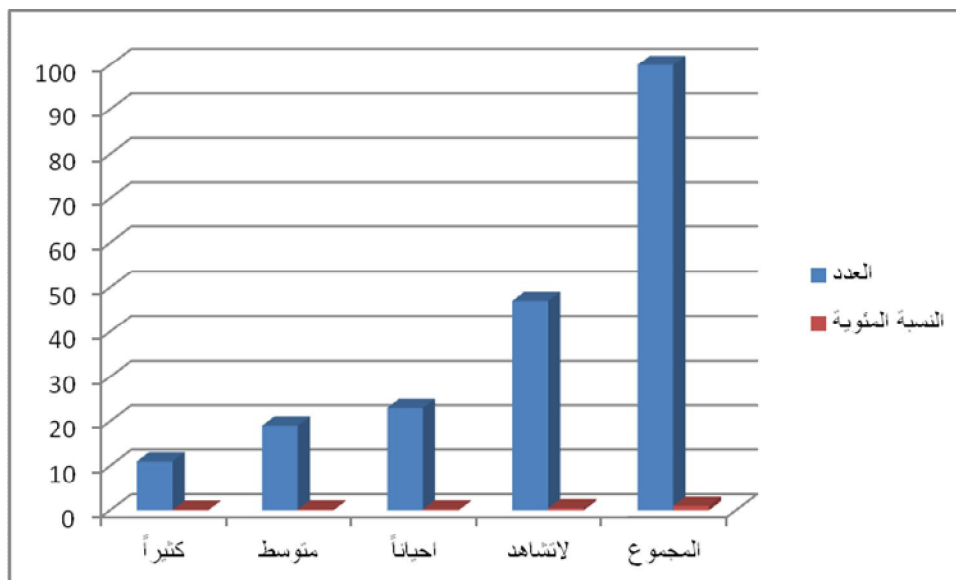
#### جدول رقم (٤-٥)

التوزيع التكراري لإجابات أفراد عينة الدراسة على مدى مشاهدة البث التلفزيوني

النسبة المئوية	العدد	الإجابة
١١.٠%	١١	كثيراً
١٩.٠%	١٩	متوسط
٢٣.٠%	٢٣	أحياناً
٤٧.٠%	٤٧	لا تشاهد
١٠٠%	١٠٠	المجموع

### شكل رقم (٥-٤)

التوزيع التكراري لإجابات أفراد عينة الدراسة على مدى مشاهدة البث التلفزيوني



يتبين من الجدول رقم (٥-٤) والشكل رقم (٥-٤) أن (١١.٠%) يشاهدون البث التلفزيوني كثيراً ، وبنسبة (١٩.٠%) أجابوا بدرجة متوسطة على أنهم يشاهدون البث ، ونسبة (٢٣.٠%) أجابوا أحياناً على أنهم يشاهدون البث ، بينما نسبة (٤٧.٠%) ذكروا أنهم لا يشاهدون البث التلفزيوني.

تعتقد الباحثة أن نسبة الطلاب الذين لا يشاهدون التلفزيون ترجع الي مشكلة بث قناة جامعة السودان المفتوحة عبر القمر الاصطناعي عرب سات حيث أن معظم الطلاب يشاهدون التلفزيون عبر القمر الاصطناعي النايل سات مما يؤدي الي تقليل فرصتهم لمشاهدة قناة جامعة السودان الفتوحة.

## ٢. البرامج التعليمية ؟

يوضح الجدول رقم (٦-٤) والشكل رقم (٥-٤) التوزيع التكراري لإجابات أفراد عينة الدراسة على :

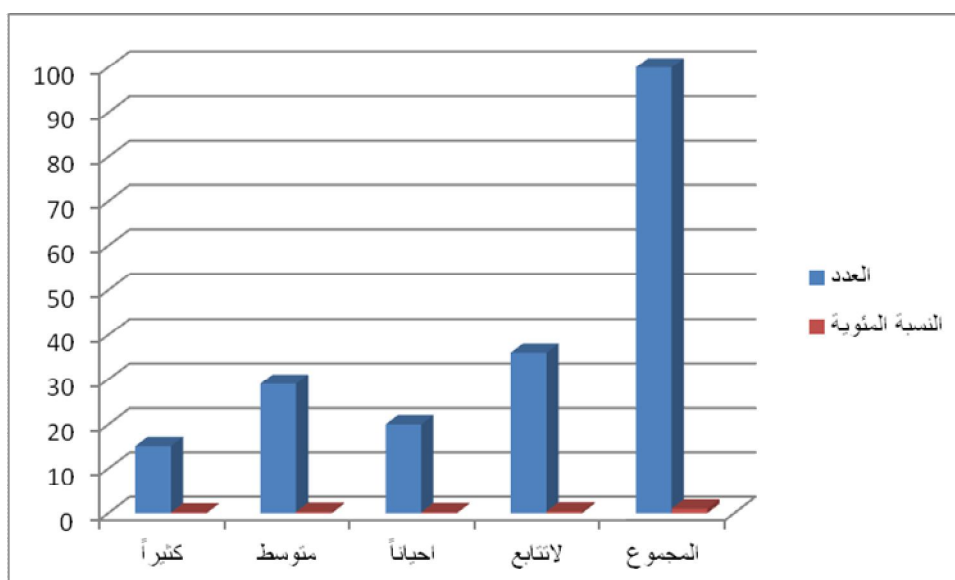
### جدول رقم (٦-٤)

التوزيع التكراري لإجابات أفراد عينة الدراسة على البرامج التعليمية

النسبة المئوية	العدد	الإجابة
١٥.٠%	١٥	كثيراً
٢٩.٠%	٢٩	متوسط
٢٠.٠%	٢٠	أحياناً
٣٦.٠%	٣٦	لاتتابع
١٠٠%	١٠٠	المجموع

### شكل رقم (٦-٤)

التوزيع التكراري لإجابات أفراد عينة الدراسة على البرامج التعليمية



يتبين من الجدول رقم (٦-٤) والشكل رقم (٦-٤) أن (١٥.٠%) يشاهدون البرامج التعليمية كثيراً ، ونسبة (٢٩.٠%) أجابوا بدرجة متوسطة على البرامج التعليمية ،

ونسبة (٢٠.٠%) أجابوا احياناً على البرامج التعليمية ، بينما (٣٦.٠%) ذكروا أنهم لايتابعون البرامج التعليمية .

في نظر الباحثة أن الطلاب الذين لا يتابعون البرامج التعليمية نسبة لظروف عملهم وليس لديهم وقت كاف لمتابعه البرامج التعليمية ويعني ذلك ان زمن البث لا يتوافق مع زمن عملهم .

### ٣. البرامج المصاحبة ثقافية-علمية ؟

يوضح الجدول رقم (٧-٤) والشكل رقم (٧-٤) التوزيع التكراري لإجابات أفراد عينة الدراسة على :

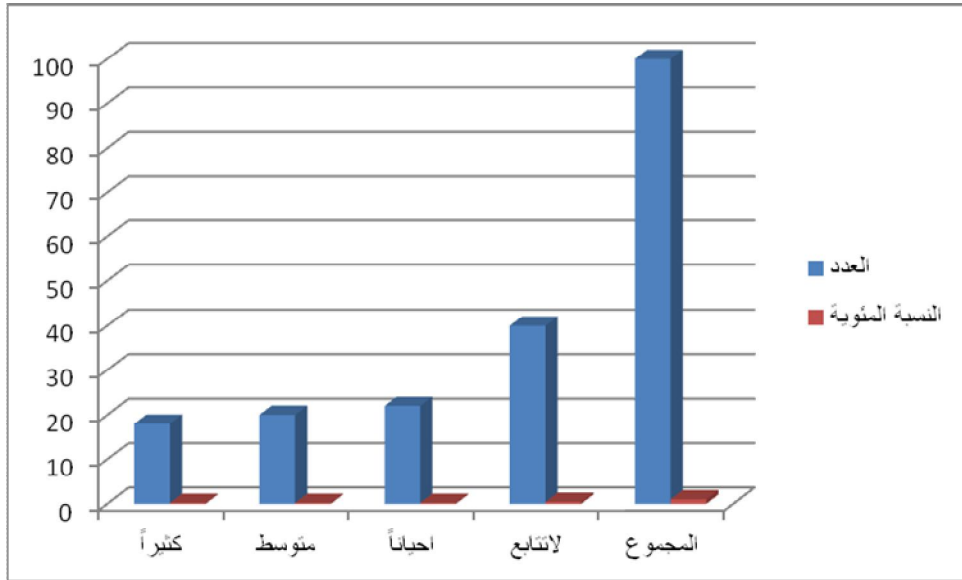
#### جدول رقم (٧-٤)

التوزيع التكراري لإجابات أفراد عينة الدراسة على البرامج المصاحبة

النسبة المئوية	العدد	الإجابة
١٨.٠%	١٨	كثيراً
٢٠.٠%	٢٠	متوسط
٢٢.٠%	٢٢	احياناً
٤٠.٠%	٤٠	لاتتابع
١٠٠%	١٠٠	المجموع

#### شكل رقم (٧-٤)

التوزيع التكراري لإجابات أفراد عينة الدراسة على البرامج المصاحبة



يتبين من الجدول رقم (٧-٤) والشكل رقم (٧-٤) أن (١٨.٠%) يشاهدون البرامج المصاحبة ثقافية علمية - كثيراً ، ونسبة (٢٠.٠%) أجابوا متوسط على البرامج المصاحبة ثقافية علمية ، ونسبة (٢٢.٠%) أجابوا أحياناً على البرامج المصاحبة ثقافية علمية ، بينما (٤٠.٠%) ذكروا أنهم لا يتابعون البرامج المصاحبة ثقافية- علمية.

#### ٤. البرامج الترفيهية؟

يوضح الجدول رقم (٨-٤) والشكل رقم (٨-٤) التوزيع التكراري لإجابات أفراد عينة الدراسة على :

#### جدول رقم (٨-٤)

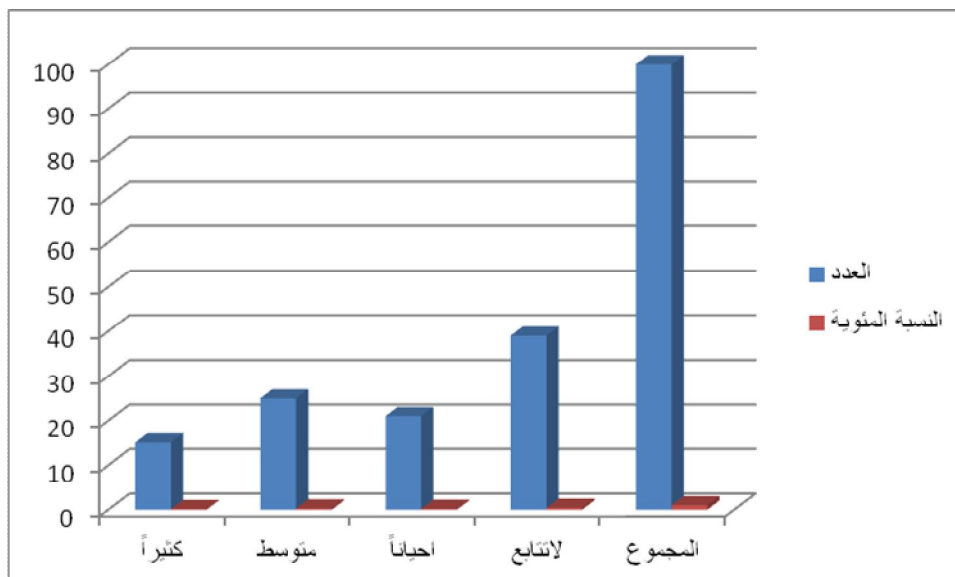
التوزيع التكراري لإجابات أفراد عينة الدراسة على البرامج الترفيهية

الإجابة	العدد	النسبة المئوية (%)
كثيراً	١٥	١٥.٠%
متوسط	٢٥	٢٥.٠%
أحياناً	٢١	٢١.٠%
لا تتابع	٣٩	٣٩.٠%
المجموع	١٠٠	١٠٠%



### شكل رقم (٨-٤)

التوزيع التكراري لإجابات أفراد عينة الدراسة على البرامج الترفيهية



يتبين من الجدول رقم (٨-٤) والشكل رقم (٨-٤) أن (١٥.٠%) يشاهدون البرامج الترفيهية كثيراً ، ونسبة (٢٥.٠%) أجابوا متوسطة على البرامج الترفيهية كثيراً ، ونسبة (٢١.٠%) أجابوا احياناً على البرامج الترفيهية ، بينما (٣٩.٠%) ذكروا أنهم لا يتابعون البرامج الترفيهية.

### ٥. كل البرامج؟

يوضح الجدول رقم (٩-٤) والشكل رقم (٩-٤) التوزيع التكراري لإجابات أفراد عينة الدراسة على :

### جدول رقم (٩-٤)

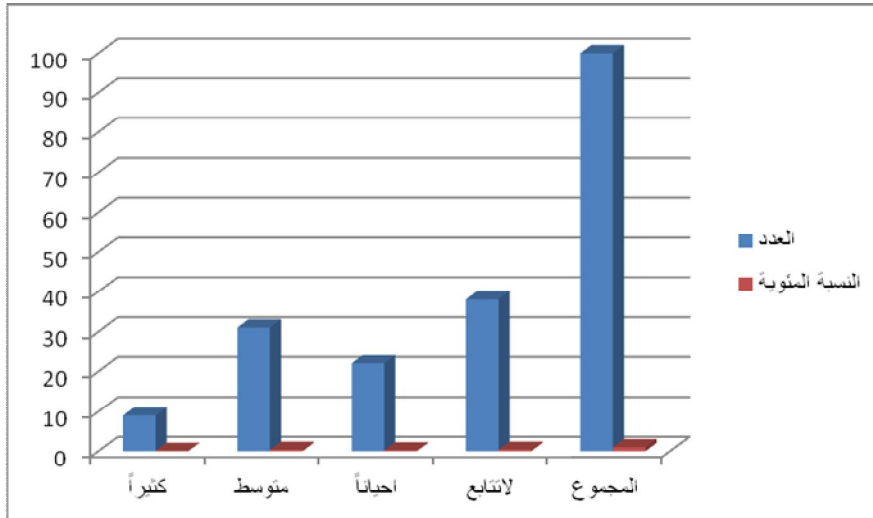
التوزيع التكراري لإجابات أفراد عينة الدراسة على كل البرامج

النسبة المئوية	العدد	الإجابة
٩.٠%	٩	كثيراً
٣١.٠%	٣١	متوسط
٢٢.٠%	٢٢	احياناً
٣٨.٠%	٣٨	لا تتابع

المجموع	١٠٠	%١٠٠
---------	-----	------

### شكل رقم (٩-٤)

#### التوزيع التكراري لإجابات أفراد عينة الدراسة على كل البرامج



يتبين من الجدول رقم (٩-٤) والشكل رقم (٩-٤) أن (٩.٠%) كثيراً ، ونسبة (٣١.٠%) أجابوا متوسط على يشاهدون كل البرامج ، ونسبة (٢٢.٠%) أجابوا أحياناً على كل البرامج ، بينما (٣٨.٠%) ذكروا أنهم لا يتابعون كل البرامج. تعتقد الباحثة أن نسبة الطلاب الذين لا يشاهدون البرامج المصاحبة ثقافية-علمية وأن الذين لا يتابعون البرامج الترفيهية والذين لا يتابعون كل البرامج نسبه لانها غير مشوقه وغير جازبة وأن الطلاب لا يتفاعلون معها وأنها ليست في ميولهم الفكري .

## ٦. تتابع البرامج التعليمية الخاصة بتخصصك فقط؟

يوضح الجدول رقم (١٠-٤) والشكل رقم (١٠-٤) التوزيع التكراري لإجابات أفراد عينة الدراسة على :

### جدول رقم (١٠-٤)

التوزيع التكراري لإجابات أفراد عينة الدراسة على تتابع البرامج التعليمية الخاصة بتخصصك

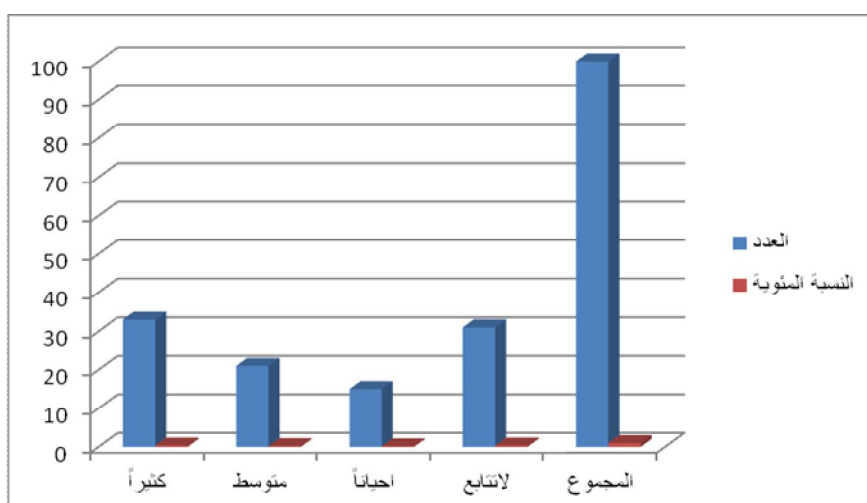
#### فقط

الإجابة	العدد	النسبة المئوية
كثيراً	٣٣	٣٣.٠%
متوسط	٢١	٢١.٠%
أحياناً	١٥	١٥.٠%
لاتتابع	٣١	٣١.٠%
المجموع	١٠٠	١٠٠%

### شكل رقم (١٠-٤)

التوزيع التكراري لإجابات أفراد عينة الدراسة على تتابع البرامج التعليمية الخاصة

#### بتخصصك فقط



يتبين من الجدول رقم (١٠-٤) والشكل رقم (١٠-٤) أن (٣٣.٠%) يتابعون البرامج الخاصة بتخصصهم كثيراً ، وبنسبة (٢١.٠%) أجابوا بدرجة متوسطة على البرامج

الخاصة بتخصصهم الخاصة بتخصصهم ، وبنسبة (١٥.٠%) أجابوا احياناً على الخاصة بتخصصهم ، بينما (٣١.٠%) ذكروا أنهم لايتابعون البرامج الخاصة بتخصصهم.

تري الباحثة أن الطلاب الذين يتابعون البرامج الخاصة بتخصصاتهم فقط وجدوا إستفادة مما تقدمه قناة جامعة السودان المفتوحة لمقرراتهم الدراسية ، والذين لايتابعون البرامج التعليمية الخاصة بتخصصاتهم ربما لايجدون استفادة من البث التلفزيوني او زمن البث لا يتوافق مع ظروف عملهم .

#### ٧. تتابع برامج التخصصات الأخرى؟

يوضح الجدول رقم (١١-٤) والشكل رقم (١١-٤) التوزيع التكراري لإجابات أفراد عينة الدراسة على :

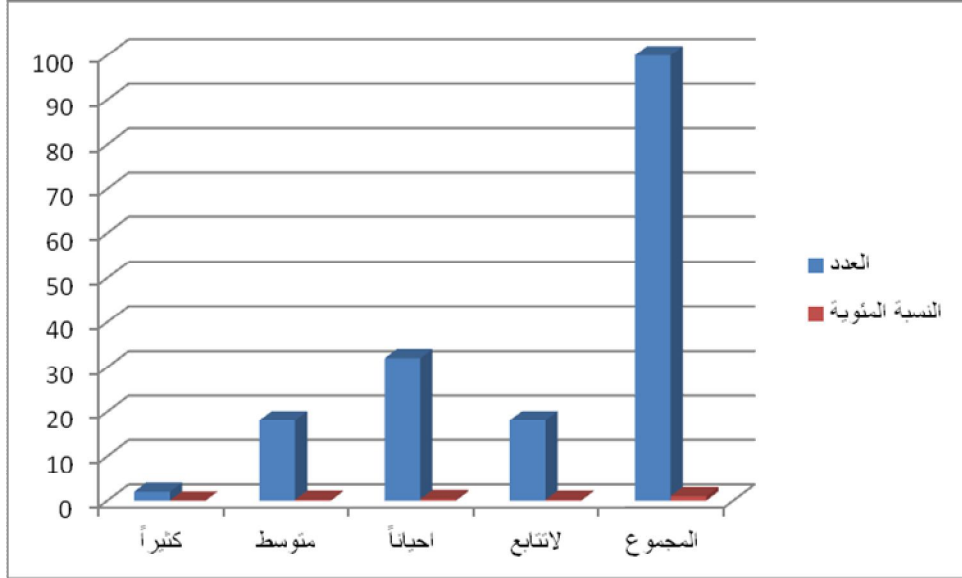
#### جدول رقم (١١-٤)

التوزيع التكراري لإجابات أفراد عينة الدراسة على تتابع برامج التخصصات الأخرى

النسبة المئوية	العدد	الإجابة
٢.٠%	٢	كثيراً
١٨.٠%	١٨	متوسط
٣٢.٠%	٣٢	احياناً
١٨.٠%	١٨	لا تتابع
١٠٠%	١٠٠	المجموع

#### شكل رقم (١١-٤)

التوزيع التكراري لإجابات أفراد عينة الدراسة على تتابع برامج التخصصات الأخرى



يتبين من الجدول رقم (١١-٤) والشكل رقم (١١-٤) أن (٢.٠%) يتابعون برامج التخصصات الأخرى كثيراً ، وبنسبة (١٨.٠%) أجابوا متوسطاً على برامج التخصصات الأخرى ، ونسبة (٣٢.٠%) أجابوا أحياناً على برامج التخصصات الأخرى، بينما (١٨.٠%) ذكروا أنهم لا يتابعون برامج التخصصات الأخرى. في نظر الباحثة الطلاب اللذين لا يتابعون برامج التخصصات الأخرى لأنها ليست من ضمن إهتماماتهم وميولهم.

## ٨. تتابع برامج كل التخصصات ؟

يوضح الجدول رقم (١٢-٤) والشكل رقم (١٢-٤) التوزيع التكراري لإجابات أفراد عينة الدراسة على :

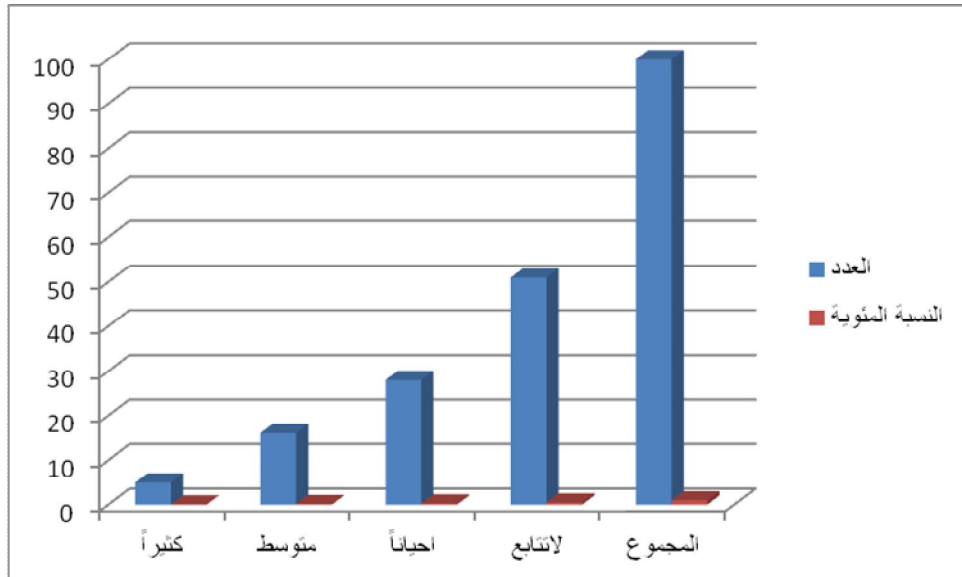
### جدول رقم (١٢-٤)

التوزيع التكراري لإجابات أفراد عينة الدراسة على تتابع برامج كل التخصصات

الإجابة	العدد	النسبة المئوية
كثيراً	٥	٥.٠%
متوسط	١٦	١٦.٠%
أحياناً	٢٨	٢٨.٠%
لاتتابع	٥١	٥١.٠%
المجموع	١٠٠	١٠٠%

### شكل رقم (١٢-٤)

التوزيع التكراري لإجابات أفراد عينة الدراسة على تتابع برامج كل التخصصات



يتبين من الجدول رقم (١٢-٤) والشكل رقم (١٢-٤) أن (٥.٠%) يتابعون برامج كل التخصصات كثيراً ، وبنسبة (١٦.٠%) أجابوا متوسطاً على برامج كل

التخصصات ، (٢٨.٠%) أجابوا احياناً على برامج كل التخصصات ، بينما (٥١.٠%) ذكروا أنهم لا يتابعون برامج كل التخصصات.

تري الباحثة أن الطلاب الذين لا يتابعون برامج كل التخصصات لعدم توفر الزمن الكافي لمتابعتها.

#### ٩. رأيك في استخدام البث التعليمي في الدراسة عن بعد؟

يوضح الجدول رقم (٤-١٣) والشكل رقم (٤-١٣) التوزيع التكراري لإجابات أفراد عينة الدراسة على :

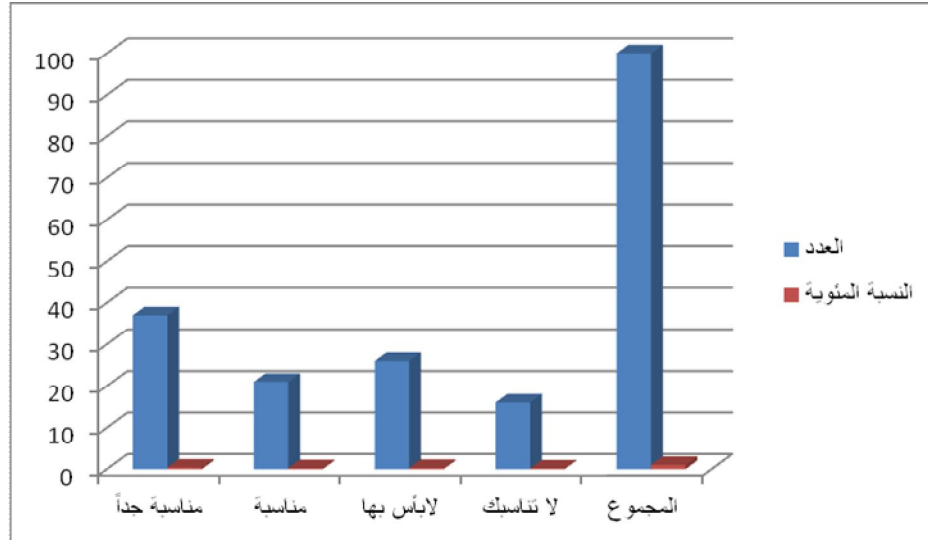
#### جدول رقم (٤-١٣)

التوزيع التكراري لإجابات أفراد عينة الدراسة على رأيك في استخدام البث التعليمي في الدراسة عن بعد

النسبة المئوية	العدد	الإجابة
٣٧.٠%	٣٧	مناسبة جداً
٢١.٠%	٢١	مناسبة
٢٦.٠%	٢٦	لأبأس بها
١٦.٠%	١٦	لا تناسبك
١٠٠%	١٠٠	المجموع

#### شكل رقم (٤-١٣)

التوزيع التكراري لإجابات أفراد عينة الدراسة على رأيك في استخدام البث التعليمي في الدراسة عن بعد



يتبين من الجدول رقم (٤-١٣) والشكل رقم (٤-١٣) أن (٣٧.٠%) أجابوا بأن استخدام البث التلفزيوني التعليمي في الدراسة عن بعد مناسبة جداً ، ونسبة (٢١.٠%) أجابوا بأن البث مناسب وبنسبة (٢٦.٠%) أجابوا بأن البث لا بأس به ، بينما (١٦.٠%) أجابوا أن البث لا تناسبهم.

تعتقد الباحثة ان الطلاب الذين يرون أن استخدام البث التلفزيوني التعليمي في الدراسة عن بعد تناسبهم جدا لانهم لا يتقيدون بزمن معين للدراسة ولا بضوابط الحضور والغياب ولمزايا التعليم عن بعد الكثيرة.

#### ١٠. المصادر التعليمية التي تعتمد عليها بشكل اساسي في دارستك؟

يوضح الجدول رقم (٤-١٤) والشكل رقم (٤-١٤) التوزيع التكراري لإجابات أفراد عينة الدراسة على :

#### جدول رقم (٤-١٤)

التوزيع التكراري لإجابات أفراد عينة الدراسة على المصادر التعليمية التي تعتمد عليها بشكل اساسي في دارستك

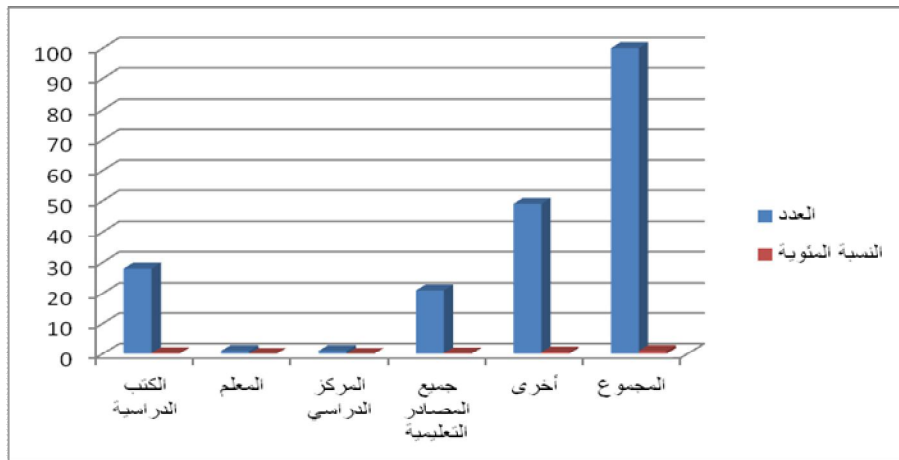
النسبة المئوية	العدد	الإجابة
٢٨.٠%	٢٨	الكتب الدراسية
١.٠%	١	المعلم



المركز الدراسي	١	١.٠%
جميع المصادر التعليمية	٤٩	٤٩.٠%
أخرى	٢١	٢١.٠%
المجموع	١٠٠	١٠٠%

#### شكل رقم (٤-١٤)

التوزيع التكراري لإجابات أفراد عينة الدراسة على المصادر التعليمية التي تعتمد عليها بشكل أساسي في دارستك



يتبين من الجدول رقم (٤-١٤) والشكل رقم (٤-١٤) أن نسبة (٢٨.٠%) أجابوا المكتبة الدراسية ، ونسبة (١.٠%) أجاب المعلم، ونسبة (١.٠%) أجاب المركز الدراسي ، ونسبة (٤٩.٠%) أجابوا جميع المصادر التعليمية ، ونسبة (٢١.٠%) أجابوا أخرى.

ترى الباحثة أن الطلاب الذين يعتمدون على جميع المصادر التعليمية بشكل أساسي في دراستهم لأنها تؤدي إلى جمع المعلومات بنسبة أكبر وبالتالي استفادتهم منها.

السؤال الثاني:

إستفادة طلاب جامعة السودان المفتوحة من البث التلفزيوني التعليمي في التعليم

المفتوح:

إعتمدت الباحثة للإجابة علي هذا السؤال علي البيانات التي تم جمعها من إستبانة الطلاب والتي أسفرت عن النتائج التالية:

١. درجة استفتائك مما يقدمه البث التلفزيوني التعليمي من مواد تعليمية:

يوضح الجدول رقم (١٥-٤) والشكل رقم (١٥-٤) التوزيع التكراري لإجابات أفراد عينة الدراسة على :

جدول رقم (١٥-٤)

التوزيع التكراري لإجابات أفراد عينة الدراسة على درجة استفتائك مما يقدمه البث

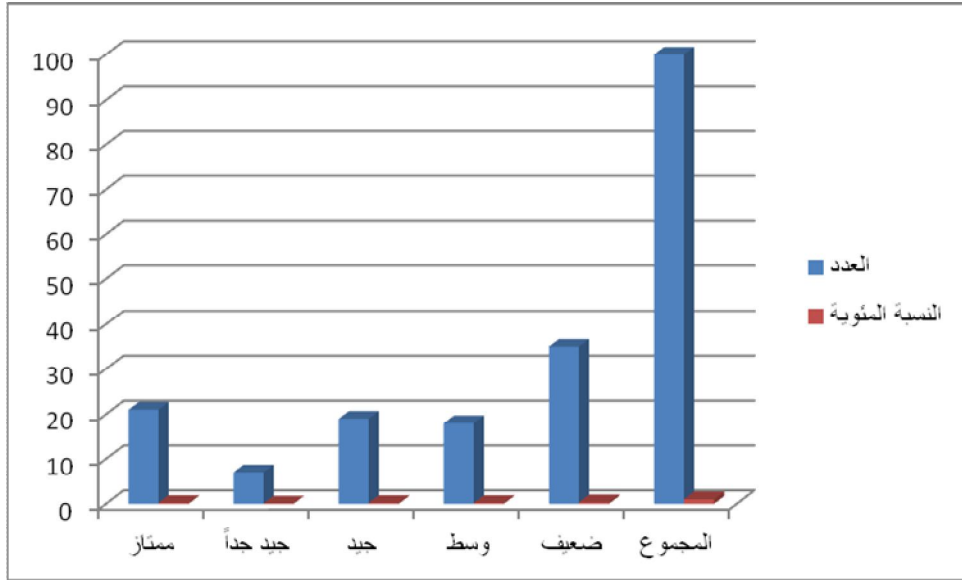
التلفزيوني التعليمي من مواد تعليمية

النسبة المئوية	العدد	الإجابة
٢١.٠%	٢١	ممتاز
٧.٠%	٧	جيد جداً
١٩.٠%	١٩	جيد
١٨.٠%	١٨	وسط
٣٥.٠%	٣٥	ضعيف
١٠٠%	١٠٠	المجموع

شكل رقم (١٥-٤)

التوزيع التكراري لإجابات أفراد عينة الدراسة على درجة استفتائك مما يقدمه البث

التلفزيوني التعليمي من مواد تعليمية



يتبين من الجدول رقم (١٥-٤) والشكل رقم (١٥-٤) أن (٢١.٠%) اجابوا ممتاز ، ونسبة (٧.٠%) أجابوا جيدة جداً على درجة استفتائك مما يقدمه البث التلفزيوني التعليمي ، ونسبة (١٩.٠%) أجابوا جيدة بها جداً على درجة استفتائك مما يقدمه البث التلفزيوني التعليمي ، بينما ونسبة (١٨.٠%) اجابوا بدرجة متوسطة على درجة استفتائك مما يقدمه البث التلفزيوني التعليمي ، ونسبة (٣٥.٠%) اجابوا ضعيفة. في اعتقاد الباحثة ان إستفادة الطلاب مما يقدمه البث التلفزيوني التعليمي من مواد تعليميه ضعيف نسبه لعدم معرفتهم المسبقة بقناة جامعة السودان المفتوحة أو انهم لايجدون منها إستفاده ويفضلون الدراسه عن طريق الكتب أو المصادر التعليميه الأخرى.

## ٢. ترى ان أداء المحاضرين أثناء البث التلفزيوني التعليمي ؟

يوضح الجدول رقم (١٦-٤) والشكل رقم (١٦-٤) التوزيع التكراري لإجابات أفراد عينة الدراسة على :

### جدول رقم (١٦-٤)

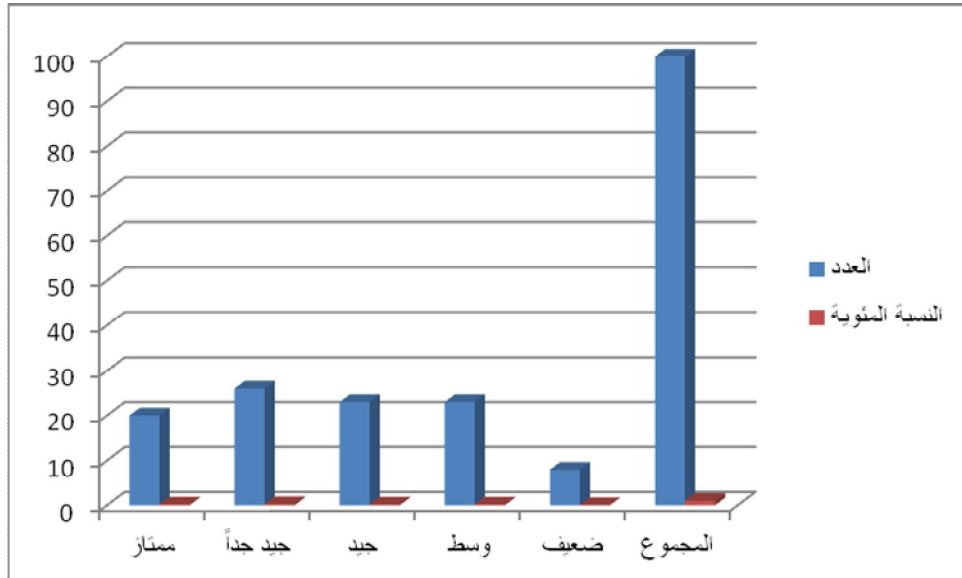
التوزيع التكراري لإجابات أفراد عينة الدراسة ترى ان أداء المحاضرين أثناء البث التلفزيوني التعليمي

الإجابة	العدد	النسبة المئوية (%)
ممتاز	٢٠	٢٠.٠%

جيد جداً	٢٦	٢٦.٠%
جيد	٢٣	٢٣.٠%
وسط	٢٣	٢٣.٠%
ضعيف	٨	٨.٠%
المجموع	١٠٠	١٠٠%

#### شكل رقم (٤-١٦)

التوزيع التكراري لإجابات أفراد عينة الدراسة ترى ان أداء المحاضرين أثناء البث التلفزيوني التعليمي



يتبين من الجدول رقم (٤-١٦) والشكل رقم (٤-١٦) أن (٢٠.٠%) أجابوا ممتاز ، وبنسبة (٢٦.٠%) أجابوا جيدة جداً على ان أداء المحاضرين أثناء البث التلفزيوني التعليمي، وبنسبة (٢٣.٠%) أجابوا جيدة بها على ذلك ان أداء المحاضرين أثناء

البحث التلفزيوني التعليمي ، بينما وبنسبة ( ٢٣.٠%) أجابوا بدرجة متوسطة ان أداء المحاضرين أثناء البحث التلفزيوني التعليمي ، ونسبة ( ٨.٠%) اجابوا ضعيف . ترى الباحثة أن الطلاب الذين يرون أن أداء المحاضرين أثناء تقديم المادة التعليمية عبر البحث التلفزيوني التعليمي جيدة جدا نسبة للأداء الجيد للمحاضر و تفاعلهم معه .

### 3. اللون ؟

يوضح الجدول رقم (١٧-٤) والشكل رقم (٤-١٧) التوزيع التكراري لإجابات أفراد عينة الدراسة على :

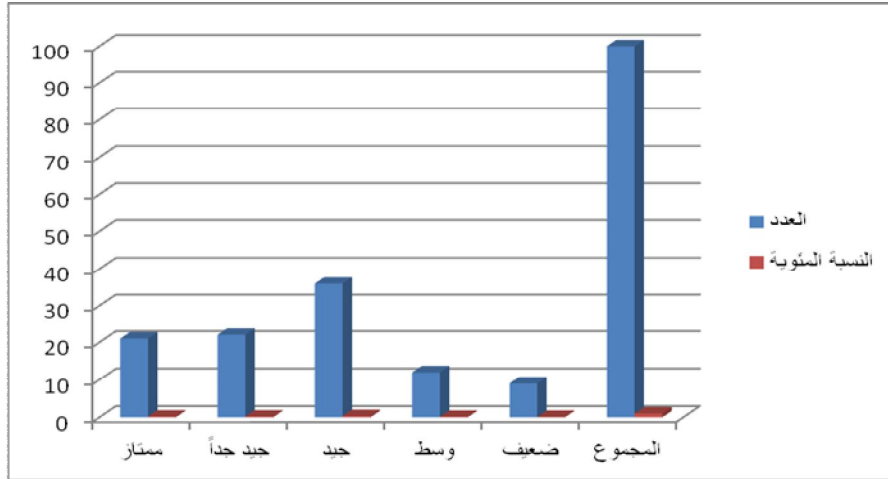
#### جدول رقم (٤-١٧)

التوزيع التكراري لإجابات أفراد عينة الدراسة على اللون

النسبة المئوية	العدد	الإجابة
٢١.٠%	٢١	ممتاز
٢٢.٠%	٢٢	جيد جداً
٣٦.٠%	٣٦	جيد
١٢.٠%	١٢	وسط
٩.٠%	٩	ضعيف
١٠٠%	١٠٠	المجموع

#### شكل رقم (٤-١٧)

التوزيع التكراري لإجابات أفراد عينة الدراسة على اللون



يتبين من الجدول رقم (١٧-٤) والشكل رقم (١٧-٤) أن (٢١.٠%) أجابوا ممتاز ، وبنسبة (٢٢.٠%) أجابوا جيدة جداً على اللون ، وبنسبة (٣٦.٠%) أجابوا جيدة بها على اللون ، بينما وبنسبة (١٢.٠%) أجابوا بدرجة متوسطة على اللون ، ونسبة (٩.٠%) أجابوا ضعيف.

تعتقد الباحثة أن الطلاب الذين يرون أن اللون جيد نسبه لقدر كبير من الجازبية والتشويق لهم.

#### ٤. الشكل ؟

يوضح الجدول رقم (١٨-٤) والشكل رقم (١٨-٤) التوزيع التكراري لإجابات أفراد عينة الدراسة على :

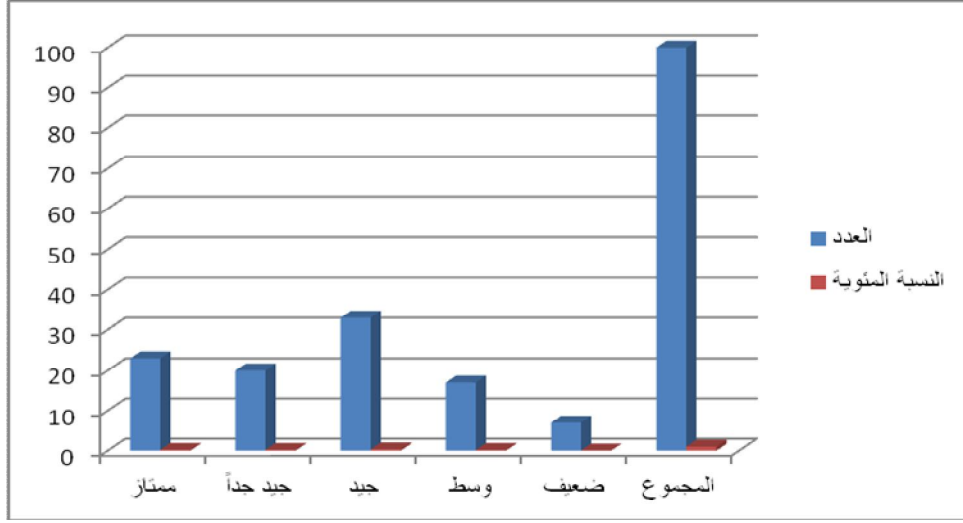
#### جدول رقم (١٨-٤)

#### التوزيع التكراري لإجابات أفراد عينة الدراسة على الشكل

النسبة المئوية	العدد	الإجابة
٢٣.٠%	٢٣	ممتاز
٢٠.٠%	٢٠	جيد جداً
٣٣.٠%	٣٣	جيد
١٧.٠%	١٧	وسط
٧.٠%	٧	ضعيف
١٠٠%	١٠٠	المجموع

#### شكل رقم (١٨-٤)

## التوزيع التكراري لإجابات أفراد عينة الدراسة على الشكل



يتبين من الجدول رقم (٤-١٨) والشكل رقم (٤-١٨) أن (٢٣.٠%) أجابوا ممتاز ، وبنسبة (٢٣.٠%) أجابوا جيدة جداً على الشكل ، وبنسبة (٣٣.٠%) أجابوا جيدة بها على ذلك ، بينما وبنسبة (١٧.٠%) أجابوا متوسطة ، ونسبة (٧.٠%) أجابوا ضعيف. في إعتقاد الباحثة أن الطلاب الذين يرون الشكل جيد لانهم يرون فيه وضوح تام في الصورة للماده المقدمه عبر البث التلفزيوني التعليمي.

٥. الصوت؟

يوضح الجدول رقم (٤-١٩) والشكل رقم (٤-١٩) التوزيع التكراري لإجابات أفراد عينة الدراسة على :

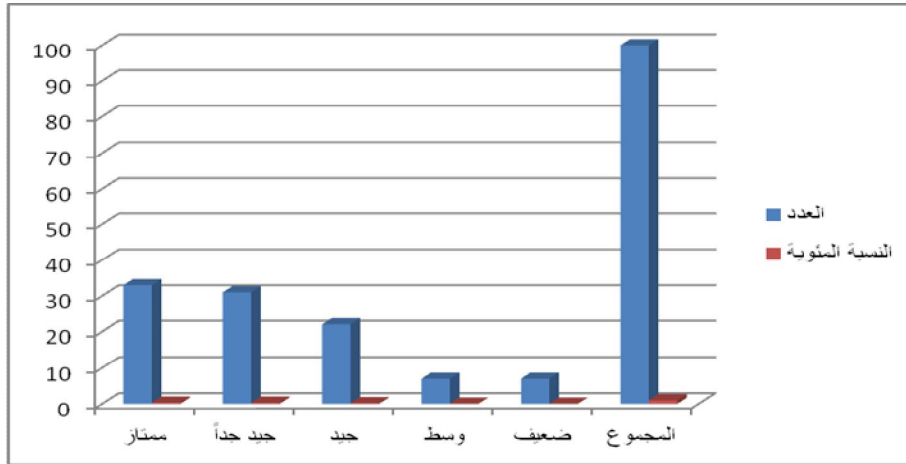
### جدول رقم (٤-١٩)

#### التوزيع التكراري لإجابات أفراد عينة الدراسة على الصوت

النسبة المئوية	العدد	الإجابة
٣٣.٠%	٣٣	ممتاز
٣١.٠%	٣١	جيد جداً
٢٢.٠%	٢٢	جيد
٧.٠%	٧	وسط
٧.٠%	٧	ضعيف
١٠٠%	١٠٠	المجموع

### شكل رقم (٤-١٩)

#### التوزيع التكراري لإجابات أفراد عينة الدراسة على الصوت



يتبين من الجدول رقم (٤-١٩) والشكل رقم (٤-١٩) أن (٣٣.٠%) أجابوا ممتاز ، وبنسبة (٣١.٠%) أجابوا جيدة جداً على الشكل ، وبنسبة (٢٢.٠%) أجابوا جيدة بها على الشكل ، بينما وبنسبة (٧.٠%) أجابوا بدرجة متوسطة على الشكل ، ونسبة (٧.٠%) أجابوا ضعيف.

تري الباحثة أن الطلاب الذين يشاهدون البث التلفزيوني التعليمي أن صوت المحاضر المقدم للمادة التعليمية ممتاز نسبة لوضوح صوت المحاضر أثناء تقديم المادة التعليمية.

#### ٦. النماذج المستخدمة؟

يوضح الجدول رقم (٤-٢٠) والشكل رقم (٤-٢٠) التوزيع التكراري لإجابات أفراد عينة الدراسة على :

### جدول رقم (٤-٢٠)

#### التوزيع التكراري لإجابات أفراد عينة الدراسة على النماذج المستخدمة

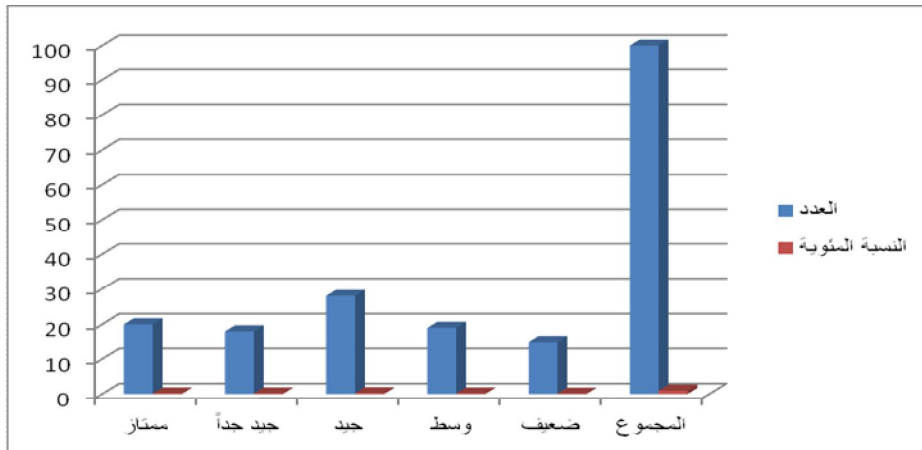
النسبة المئوية	العدد	الإجابة
٢٠.٠%	٢٠	ممتاز
١٨.٠%	١٨	جيد جداً



جيد	٢٨	%٢٨.٠
وسط	١٩	%١٩.٠
ضعيف	١٥	%١٥.٠
المجموع	١٠٠	%١٠٠

#### شكل رقم (٤-٢٠)

التوزيع التكراري لإجابات أفراد عينة الدراسة على النماذج المستخدمة



يتبين من الجدول رقم (٤-٢٠) والشكل رقم (٤-٢٠) أن (٢٠.٠%) أجابوا ممتاز ، ونسبة (١٨.٠%) أجابوا جيدة جداً على النماذج المستخدمة ، ونسبة (٢٨.٠%) أجابوا جيدة بها على النماذج المستخدمة ، بينما ونسبة (١٩.٠%) أجابوا بدرجة متوسط على النماذج المستخدمة ، ونسبة (١٥.٠%) أجابوا ضعيف.

تعتقد الباحثة ان الطلاب الذين يرون أن النماذج المستخدمة جيدة لأن المادة التعليمية المقدمة اذا كانت مصحوبة بنماذج توضح وتشرح وتثبت المعلومة في ذهن الطالب بصورة افضل.

#### ٧. تسلسل عرض المادة التعليمية؟

يوضح الجدول رقم (٢١-٤) والشكل رقم (٢١-٤) التوزيع التكراري لإجابات أفراد عينة الدراسة على :

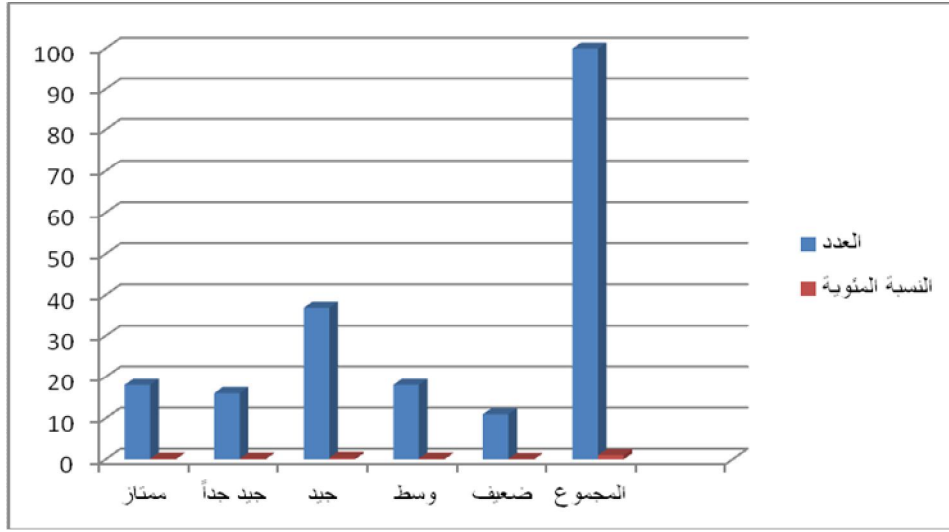
#### جدول رقم (٢١-٤)

التوزيع التكراري لإجابات أفراد عينة الدراسة على تسلسل عرض المادة التعليمية

النسبة المئوية	العدد	الإجابة
١٨.٠%	١٨	ممتاز
١٦.٠%	١٦	جيد جداً
٣٧.٠%	٣٧	جيد
١٨.٠%	١٨	وسط
١١.٠%	١١	ضعيف
١٠٠%	١٠٠	المجموع

#### شكل رقم (٢١-٤)

## التوزيع التكراري لإجابات أفراد عينة الدراسة على تسلسل عرض المادة التعليمية



يتبين من الجدول رقم (٢١-٤) والشكل رقم (٢١-٤) أن (١٨.٠%) أجابوا ممتاز ، ونسبة (١٦.٠%) أجابوا جيدة جداً على تسلسل عرض المادة التعليمية ، ونسبة (٣٧.٠%) أجابوا جيدة بها على تسلسل عرض المادة التعليمية ، بينما (١٨.٠%) اجابوا بدرجة متوسطة على تسلسل عرض المادة التعليمية ، ونسبة (١١.٠%) أجابوا ضعيف.

في إعتقاد الباحثة أن الطلاب الذين يرون أن تسلسل عرض المادة التعليمية جيد لان كل ما المادة كانت في تسلسل وتدرج يسهل فهم الطلاب بطريقة أسرع وأسهل.  
٨. يستفيد من هذه البرامج التعليمية فئة محددة من الطلاب الذين تتوفر لديهم أجهزة تلفزيون ؟

يوضح الجدول رقم (٢٢-٤) والشكل رقم (٢٢-٤) التوزيع التكراري لإجابات أفراد عينة الدراسة على :

### جدول رقم (٢٢-٤)

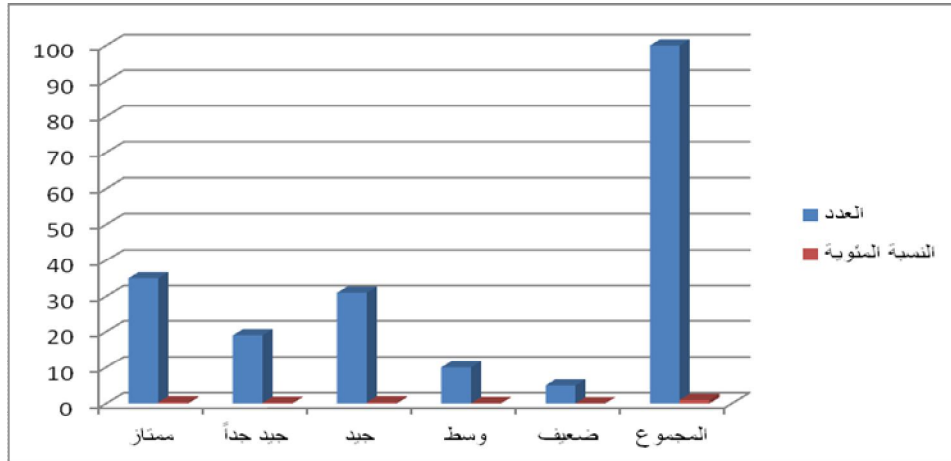
التوزيع التكراري لإجابات أفراد عينة الدراسة يستفيد من هذه البرامج التعليمية فئة محددة من الطلاب الذين تتوفر لديهم أجهزة تلفزيون

الإجابة	العدد	النسبة المئوية
ممتاز	٣٥	٣٥.٠%
جيد جداً	١٩	١٩.٠%

جيد	٣١	٣١.٠%
وسط	١٠	١٠.٠%
ضعيف	٥	٥.٠%
المجموع	١٠٠	١٠٠%

#### شكل رقم (٤-٢٢)

التوزيع التكراري لإجابات أفراد عينة الدراسة يستفيد من هذه البرامج التعليمية فئة محددة من الطلاب الذين تتوفر لديهم أجهزة تلفزيون



يتبين من الجدول رقم (٤-٢٢) والشكل رقم (٤-٢٢) أن (٣٥.٠%) أجابوا ممتاز ، وبنسبة (١٩.٠%) أجابوا جيدة جداً على الاستفادة من هذه البرامج التعليمية ، وبنسبة (٣١.٠%) أجابوا جيدة بها على الاستفادة من هذه البرامج التعليمية ، بينما

(%١٠٠.٠) اجابوا بدرجة متوسطة على الاستفادة من هذه البرامج التعليمية ، ونسبة (%٥.٠) أجاابوا ضعيف.

تري الباحثة أن فئة الطلاب الذين لديهم أجهزة تلفزيون يستفيدون بشكل ممتاز لان المادة التعليمية المقدمه لقناة جامعة السودان المفتوحة عبر البث التلفزيوني لتعليمي توضح المفاهيم وتشرح الصعوبات التي تواجههم.

#### ٩. استخدم البث التلفزيوني التعليمي في التعليم عن بعد ؟

يوضح الجدول رقم (٢٣-٤) والشكل رقم (٢٣-٤) التوزيع التكراري لإجابات أفراد عينة الدراسة على :

#### جدول رقم (٢٣-٤)

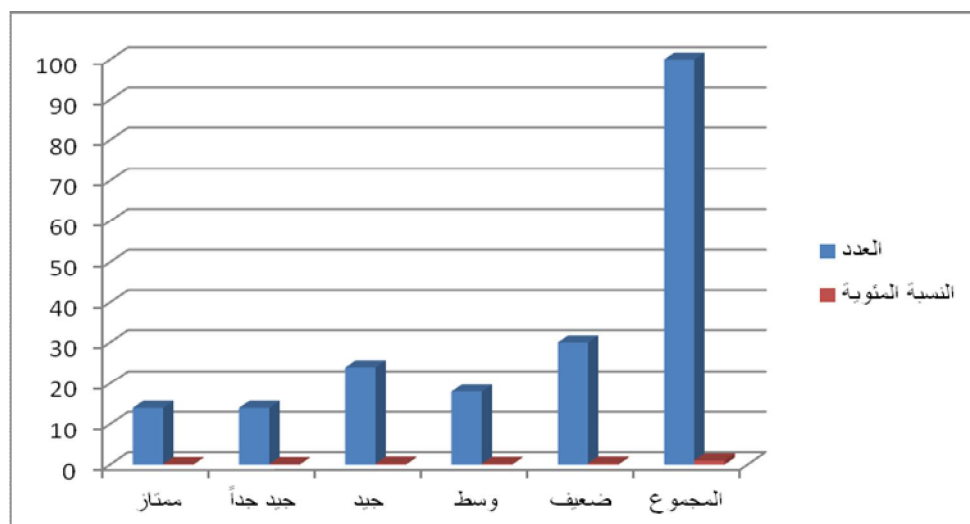
التوزيع التكراري لإجابات أفراد عينة الدراسة استخدم البث التلفزيوني التعليمي

#### في التعليم عن بعد

النسبة المئوية	العدد	الإجابة
%١٤.٠	١٤	ممتاز
%١٤.٠	١٤	جيد جداً
%٢٤.٠	٢٤	جيد
%١٨.٠	١٨	وسط
%٣٠.٠	٣٠	ضعيف
%١٠٠	١٠٠	المجموع

### شكل رقم (٤-٢٣)

التوزيع التكراري لإجابات أفراد عينة الدراسة استخدم البث التلفزيوني التعليمي في التعليم عن بعد



يتبين من الجدول رقم (٤-٢٣) والشكل رقم (٤-٢٣) أن (١٤.٠%) أجابوا ممتاز ، وبنسبة (١٤.٠%) أجابوا جيدة جداً على استخدام البث التلفزيوني التعليمي في التعليم عن بعد ، ونسبة (٢٤.٠%) أجابوا جيدة بها على استخدام البث التلفزيوني التعليمي في التعليم عن بعد ، بينما (١٨.٠%) اجابوا بدرجة متوسطة على استخدام البث التلفزيوني التعليمي في التعليم عن بعد ، ونسبة (٣٠.٠%) أجابوا ضعيفة تعتقد الباحثة أن الطلاب الذين يستخدمون البث التلفزيوني التعليمي في التعليم عن بعد بشكل ضعيف لعدم علمهم بوجود قناة جامعة السودان المفتوحة أو لصعوبة حصولهم علي تردد القناة لجامعة السودان المفتوحة.

**السؤال الثالث: دور البث التلفزيوني التعليمي في التحصيل الأكاديمي للطلاب :**  
 اعتمدت الباحثة للإجابة علي هذا السؤال علي البيانات التي تم جمعها من إستبانة الطلاب والتي أسفرت عن النتائج التالية:

### جدول (٤-٢٤)

دور البث التلفزيوني التعليمي في التحصيل الأكاديمي للطلاب

ت	العبارة	التكرار والنسبة %
---	---------	-------------------

	أوافق بشدة	أوافق	موافق لحد ما	لا أوافق بشدة	لا أوافق	
١	٢٣ % ٢٣.٠	٢٢ % ٢٢.٠	٣٠ % ٣٠.٠	١٤ % ١٤.٠	١١ % ١١.٠	البث التلفزيوني التعليمي يساعدني علي التفاعل مع المحاضر.
٢	٤٤ % ٤٤.٠	٣٧ % ٣٧.٠	١٢ % ١٢.٠	٥ % ٥.٠	٢ % ٢.٠	يتيح استخدام الوسائط المتعددة التعليمية الفرصة لاكتساب خبرات متنوعة .
٣	٣٧ % ٣٧.٠	٢٠ % ٢٠.٠	٢١ % ٢١.٠	١٢ % ١٢.٠	١٠ % ١٠.٠	في نظرك البث التلفزيوني التعليمي وسيلة تعليمية جاذبة لطلاب التعليم عن بعد .
٤	٣٣ % ٣٣.٠	٣٢ % ٣٢.٠	١٧ % ١٧.٠	٩ % ٩.٠	٩ % ٩.٠	المحاضرات عبر البث التلفزيوني التعليمي تعمل علي تعزيز ما ادرسه من المقررات الدراسية.
٥	٢٥ % ٢٥.٠	٢٩ % ٢٩.٠	٢٠ % ٢٠.٠	١٦ % ١٦.٠	١٠ % ١٠.٠	البث التلفزيوني التعليمي يساعدني بشكل كبير علي زيادة التحصيل الأكاديمي.
٦	٢٧ % ٢٧.٠	٢٨ % ٢٨.٠	٣١ % ٣١.٠	٩ % ٩.٠	٥ % ٥.٠	البث التلفزيوني التعليمي يوضح المفاهيم التي تصعب لدي كثير من الطلاب .

إن النتائج أعلاه لا تعني أن جميع أفراد عينة الدراسة منفقون على دور البث التلفزيوني التعليمي في التحصيل الأكاديمي للطلاب ، وكما ورد في الجداول من رقم (٤-٢٤) أن هناك أفراداً ممتاز أو ضعيف على دور البث التلفزيوني التعليمي في التحصيل الأكاديمي للطلاب ، ولاختبار وجود فروق ذات دلالة إحصائية بين أعداد الذين اجابوا ممتاز وجيد ومتوسط للنتائج أعلاه تم استخدام اختبار مربع كاي لدلالة الفروق بين الإجابات على كل عبارة من عبارات السؤال الثالث، الجدول رقم (٤-٢٥) يلخص نتائج الاختبار لهذه العبارات:

#### جدول رقم (٤-٢٥)

نتائج اختبار مربع كاي لدلالة الفروق للإجابات على عبارات السؤال الثالث دور البث التلفزيوني التعليمي في التحصيل الأكاديمي للطلاب

ت	العبارة	الوسيط	الانحراف المعياري	قياس العبارة		قيمة مربع كاي
				الوزن	الدرجة	الاحتمالية
١	البث التلفزيوني التعليمي يساعدني علي التفاعل مع المحاضر.	٣.٠٠	١.٣٣	٣	جيد	٠.٠٠٠

٢	يتيح استخدام الوسائط المتعددة التعليمية الفرصة لاكتساب خبرات متنوعة .	٥.٠٠	١.٣٥	٥	ممتاز	٠.٠٠٠
٣	في نظرك البث التلفزيوني التعليمي وسيلة تعليمية جاذبية لطلاب التعليم عن بعد .	٥.٠٠	١.٣٠	٥	ممتاز	٠.٠٠٠
٤	المحاضرات عبر البث التلفزيوني التعليمي تعمل علي تعزيز ما ادرسه من المقررات الدراسية.	٥.٠٠	١.٢٦	٥	ممتاز	٠.٠٠٠
٥	البث التلفزيوني التعليمي يساعدني بشكل كبير علي زيادة التحصيل الاكاديمي.	٤.٠٠	١.٨٩	٤	جيد جداً	٠.٠٠٠
٦	البث التلفزيوني التعليمي يوضح المفاهيم التي تصعب لدي كثير من الطلاب .	٣.٠٠	٠.٢٢	٣	ممتاز	٠.٠٠٠

١- أن الوسيط لإجابات أفراد عينة الدراسة على عبارات السؤال الثالث أغلبها قريبة جداً

إلى الوزن (5) وهذا يعني أن غالبية أفراد عينة الدراسة أجابوا ممتاز.

٢- كما تراوحت قيم الانحراف المعياري للإجابات على عبارات السؤال الثالث بين

(1.89 - 0.22) وهذه القيم تشير إلى التجانس الكبير في إجابات أفراد العينة على

هذه الفقرات، أي أنهم متفقون بدرجة كبيرة جداً عليها.

٣- بلغت القيمة الاحتمالية لأختبار مربع كأي لدلالة الفروق بين إجابات المبحوثين على

السؤال الثالث (0.000) وهذه القيمة أقل من مستوى معنوية (1%) . وذلك يشير إلى

وجود فروق ذات دلالة إحصائية بين الإجابات، لصالح الإجابات الممتازة.

#### السؤال الرابع: ملاءمة الوقت المتاح لتقديم الخبرة التعليمية

إعتمدت الباحثة للإجابة على السؤال الرابع للبيانات التي تم جمعها من إستبانة

الطلاب والتي أسفرت عن النتائج التالية:

تعتمد الباحثة من وجهة نظرها بأن الطلاب الذين يرون أن البث التلفزيوني التعليمي

يساعدهم بطريقة ممتازة في زيادة التحصيل الاكاديمي نسبه لانه يساعدهم في شرح



وتوضيح المفاهيم التي تصعب عليهم وتكون لهم عقبه في دراستهم ويساعدهم علي التفاعل مع المحاضر وتلقي المعلومه بشكل افضل.

#### جدول رقم (٤-٢٦)

#### ملاءمة الوقت المتاح لتقديم الخبرة التعليمية

ت	العبرة	التكرار والنسبة %			
		أوافق بشدة	أوافق	موافق لحد ما	لا أوافق بشدة
١	زمن المحاضرة عبر البث التلفزيوني التعليمي مناسب.	٦ %٦.٠	١٩ %١٩.٠	٤٥ %٤٥.٠	٢٢ %٢٢.٠
٢	زمن البث التلفزيوني التعليمي غير كافي لتغطية جميع المقررات الدراسية .	١٦ %١٦.٠	٣٣ %٣٣.٠	٢٨ %٢٨.٠	١٥ %١٥.٠
٣	زمن البث التلفزيوني المتاح يسمح بعرض خبرات عملية للطلاب.	١٢ %١٢.٠	٢١ %٢١.٠	٣٢ %٣٢.٠	١٨ %١٨.٠
٤	زمن البث التلفزيوني التعليمي اليومي يسمح بتغطية جميع التخصصات الدراسية الاخري	١٠ %١٠.٠	١٣ %١٣.٠	٢٤ %٢٤.٠	٣٥ %٣٥.٠

إن النتائج أعلاه لا تعني أن جميع أفراد عينة الدراسة متفقون على ذلك، حيث أنه وكما ورد في الجداول من رقم (٤-٢٦) أن هناك أفراداً جيد جداً أو جيد أو وسط على ذلك، ولاختبار وجود فروق ذات دلالة إحصائية بين أعداد الذين أجابوا جيد جداً وجيد ومتوسط للنتائج أعلاه تم استخدام اختبار مربع كاي لدلالة الفروق بين الإجابات على كل عبارة من عبارات السؤال الرابع، الجدول رقم (٤-٢٧) يلخص نتائج الاختبار لهذه العبارات

#### جدول رقم (٤-٢٧)

نتائج اختبار مربع كاي لدلالة الفروق للإجابات على ملاءمة الوقت المتاح لتقديم الخبرة التعليمية

ت	العبرة	الوسيط	الانحراف المعياري	قياس العبرة		قيمة مربع كاي الاحتمالية
				الوزن	الدرجة	
١	زمن المحاضرة عبر البث التلفزيوني	٣.٠٠	٠.٢٤	٣	جيد	٠.٠٠٠

					التعليمي مناسب.
٠.٠٠٠	جيد جداً	٤	١.٢٥	٤.٠٠	٢ زمن البث التلفزيوني التعليمي غير كافي لتغطية جميع المقررات الدراسية
٠.٠٠٠	جيد جداً	٣	١.٣٥	٣.٠٠	٣ زمن البث التلفزيوني المتاح يسمح بعرض خبرات عملية للطلاب.
٠.٠٠٠	وسط	٢	١.٣٤	٢.٠٠	٤ زمن البث التلفزيوني التعليمي اليومي يسمح بتغطية جميع التخصصات الدراسية الاخرى

- ١- أن الوسيط لإجابات أفراد عينة الدراسة على عبارات السؤال الرابع أغلبها قريبة جداً إلى الوزن (3) وهذا يعني أن غالبية أفراد عينة الدراسة أجابوا جيدة.
- ٢- كما تراوحت قيم الانحراف المعياري للإجابات على عبارات السؤال الرابع بين (1.35 - ٠.٢٤) وهذه القيم تشير إلى التجانس الكبير في إجابات أفراد العينة على هذه الفقرات، أي أنهم متفقون بدرجة كبيرة جداً عليها.
- ٣- بلغت القيمة الاحتمالية لأختبار مربع كاي لدلالة الفروق بين إجابات الباحثين على السؤال الرابع (٠.٠٠٠) وهذه القيمة أقل من مستوى معنوية (١%) وذلك يشير إلى وجود فروق ذات دلالة إحصائية بين الإجابات، لصالح الإجابات الجيدة.
- تري الباحثة أن الطلاب الذين يرون ملاءمة الوقت المتاح لتقديم خبره التعليمية يتناسب مع زمن المحاضره المقدمه عبر القناه التعليمية تتراوح ما بين جيد ويعني ذلك أنهم متفقون بدرجة كبيرة عليها.

## ٢. تحليل المقابلة

### ١. مآدور البث التلفزيوني التعليمي في التحصيل الأكاديمي للطلاب؟

لقد اتفق جميع المفحوصين من أساتذة وأعضاء هيئة التدريس بجامعة السودان المفتوحة على أن البث التلفزيوني التعليمي يعتبر وسيطاً تعليمياً مهماً للغاية في التحصيل الأكاديمي للطلاب وخاصة طلاب التعليم المفتوح إذ أن المحاضرات التعليمية التي تبث عن طريق التلفزيون من الوسائط الفعالة في ترسيخ وتثبيت

المعلومة في ذهن الطالب، كما ان فيه قدر كبير من الجاذبية خاصة إذا أحسن إعدادها. وجاءت المحاضرة مصحوبة بعدد من الصور والإيضاحات والرسوم والخرائط والأفلام ، وفي المواد العلمية تكون التجارب مشاهدة .

## ٢. ما مدى ملائمة الوقت المتاح لتقديم الخبرة التعليمية وتوافقها مع المنهج؟

اتفق ثلاثة من المفحوصين من أعضاء هيئة التدريس بجامعة السودان المفتوحة على أن المادة المقدمة من خلال القناة تتوافق تماماً مع المنهج الدراسي ولذلك فإن الوقت المتاح لتقديم المحاضرة يتوافق تماماً مع المنهج .

كما يرى احد أعضاء هيئة التدريس بأن الطلاب لا ولن يذاكروا دروسهم عبر التلفزيون للمنهج ولن يشاهدوا قناة جامعة السودان المفتوحة ليفهموا الخطوط العامة والرئيسية للمادة الموجودة في الكتاب وبهذا يساعد التلفزيون في شرح المحتويات والمشكلات والنقاط الأساسية للمادة ، لذلك يرى الزمن ليس مشكلة في ذلك .

## ٣. ما المشكلات التي تواجه البرامج التعليمية في تحقيق أهدافها ؟

يرى المفحوصين من أعضاء هيئة التدريس بجامعة السودان المفتوحة على ان

أهم المشكلات التي تواجهها البرامج التعليمية في تحقيق أهدافها هي:

- تدريب الأساتذة والعناصر البشرية التي لها صلة بالبرامج التعليمية الذين يقومون بتقديم هذه المحاضرات واللقاءات عبر البث التلفزيوني التعليمي اذ أن البرامج والمحاضرات المقدمة عبر التلفزيون تختلف جوهرياً عن تقديم البرامج في القاعة (ليس كل أستاذ قاعة يصلح أستاذ شاشة) .

- اتفق اثنان من المفحوصين على أن بث المحاضرات على القمر الإصطناعي عرب سات لا يناسب كثير من المستفيدين اذ ان معظم المستفيدين يشاهدون عبر القمر الإصطناعي النايل سات وبالتالي قد يكونوا بعيدين عن خدمة القناة التعليمية.

- كما انهم يرون ان المشكلات التي تواجهها البرامج التعليمية في تحقيق أهدافها التمويل اللازم للإنتاج التلفزيوني لأنه مكلف حيث تحتاج البرامج التعليمية الى تمويل مستمر في اعداد السيناريوهات والتسجيلات وكافة العمليات المتعلقة بالبرمجة والبث التلفزيوني .

## وتوصلت الباحثة الي النتائج الاتية :

١. يعتبر التلفزيون التعليمي وسيطاً تعليمياً مهماً للغاية في التحصيل الأكاديمي للطلاب وخاصة طلاب التعليم المفتوح
٢. المحاضرات التعليمية التي تبث عن طريق التلفزيون من الوسائط الفعالة في ترسيخ وتثبيت المعلومة في ذهن الطالب.
٣. فيه قدر كبير من الجاذبية خاصة اذا أحسن إعدادها وكانت المحاضرة مصحوبة بعدد من الصور والإيضاحات والرسوم والخرائط والأفلام .
٤. المادة المقدمة من خلال القناة تتوافق تماماً مع المنهج الدراسي.
٥. يساعد التلفزيون في شرح المحتويات والمشكلات والنقاط الأساسية للمادة.
٦. البرامج والمحاضرات المقدمة عبر التلفزيون تختلف جوهرياً عن تقديم البرامج في القاعة اذ ليس كل أستاذ قاعة يصلح أستاذ شاشة.
٧. معظم المستفيدين يشاهدون عبر القمر الإصطناعي الناييل سات وبالتالي قد يكونوا بعيدين عن خدمة القناة التعليمية التي تقدم عبر القمر الإصطناعي عرب سات.
٨. قلة التمويل؛ حيث أن البرامج التعليمية تحتاج الى تمويل مستمر في اعداد السيناريوهات والتسجيل وكافة العمليات المتعلقة بالبرمجة والبث التلفزيوني.



## الفصل الخامس

### النتائج والتوصيات والمقترحات

#### ١-٥ الخاتمة :

سعت هذه الدراسة للتعرف على دور البث التلفزيوني التعليمي في التعليم المفتوح (جامعة السودان المفتوحة نموذجاً) ، من خلال التعرف على مدى انتشار البث التلفزيوني التعليمي لقناة جامعة السودان المفتوحة وملاءمة الوقت المتاح لتقديم الخبرة التعليمية وتوافقها مع المنهج .وعلى ضوء ذلك إستعرضت الباحثة وصفاً للنتائج التي توصلت اليها الدراسة ، وعلى ضوء هذه النتائج قدمت توصيات ومقترحات لدراسات مستقبلية .

#### ٢-٥ النتائج :

١. لا يشاهد معظم طلاب جامعة السودان المفتوحة البث التلفزيوني التعليمي .
٢. لا يستفيد معظم طلاب جامعة السودان المفتوحة من المواد لتعليمية المقدمة عبر البث التلفزيوني التعليمي .
٣. يساعد البث التلفزيوني التعليمي الطلاب بشكل كبير علي زيادة التحصيل الاكاديمي.
٤. يناسب زمن المحاضرة عبر البث التلفزيوني التعليمي معظم طلاب جامعة السودان المفتوحة .
٥. المادة المقدمة من خلال القناة تتوافق تماماً مع المنهج الدراسي.
٦. لا تتم متابعة البرامج التعليمية والبرامج المصاحبة الثقافية العلمية والترفيهية وكل البرامج من قبل الطلاب بصورة منتظمة.
٧. يتابع طلاب جامعة السودان المفتوحة البرامج التعليمية المتعلقة بتخصصاتهم بصورة منتظمة .
٨. لا يتابع معظم طلاب جامعة السودان المفتوحة برامج كل التخصصات .
٩. طريقة التدريس عبر البث التلفزيوني التعليمي للدراسة عن بعد تلائم بعض طلاب جامعة السودان المفتوحة .

- ١٠ . يعتمد طلاب جامعة السودان المفتوحة في دراستهم بشكل أساسي على جميع المصادر التعليمية .
- ١١ . أداء المحاضرين أثناء تقديم المحاضرات في البث التلفزيوني التعليمية جيد جداً .
- ١٢ . عرض المادة التعليمية من حيث اللون والشكل والصوت جيد .
- ١٣ . عرض المادة التعليمية من حيث النماذج المستخدمة وتسلسل عرض المادة التعليمية جيد .
- ١٤ . يستفيد من هذه البرامج التعليمية فئة محددة من الطلاب الذين تتوفر لديهم أجهزة تلفزيون بصورة ممتازة .
- ١٥ . يساعد البث التلفزيوني التعليمي على التفاعل مع المحاضر .
- ١٦ . تساعد الوسائط المتعددة التعليمية الطلاب على إكتساب خبرات متنوعة .
- ١٧ . يعتبر البث التلفزيوني التعليمي وسيلة تعليمية جازبة لطلاب التعليم عن بعد .
- ١٨ . تعمل المحاضرات عبر البث التلفزيوني التعليمي علي تعزيز مايدرسه الطلاب من مقررات دراسية .
- ١٩ . يساعد البث التلفزيوني التعليمي علي توضيح المفاهيم التي تصعب لدي كثير من الطلاب .
- ٢٠ . زمن البث التلفزيوني التعليم غير كافي لتغطية جميع المقررات الدراسية .
- ٢١ . يسمح زمن البث التلفزيوني التعليمي بعرض خبرات عملية للطلاب .
- ٢٢ . لا يسمح زمن البث التلفزيوني التعليمي اليومي بتغطية جميع التخصصات الدراسية الأخرى .
- ٢٣ . معظم المستفيدين يشاهدون عبر القمر الإصطناعي النايل سات وبالتالي قد يكونوا بعيدين عن خدمة القناة التعليمية التي تقدم عبر القمر الإصطناعي عرب سات .

### ٣-٥ توصيات الدراسة :

بناءً على النتائج التي توصلت إليها الباحثة توصي بالآتي:

١. جعل البث التلفزيوني التعليمي وسيلة تعليمية أكثر جاذبية مصحوبة بالصور والايضاحات والنماذج المستخدمة لطلاب التعليم عن بعد.
٢. زيادة زمن المحاضرات عبر البث التلفزيوني التعليمي لتغطية جميع المقررات الدراسية .
٣. زيادة زمن المحاضرات اليومية عبر البث التلفزيوني التعليمي لتغطية جميع التخصصات الدراسية الأخرى .
٤. تحويل القمر الاصطناعي من عرب سات الى نايل سات لاقتراب الطلاب من خدمة القناة التعليمية وزيادة التحصيل الأكاديمي .
٥. تدريب أعضاء هيئة التدريس والعناصر البشرية التي لها صلة بالبرامج التعليمية والذين يقومون بتقديم هذه المحاضرات واللقاءات عبر البث التلفزيوني التعليمي .
٦. توفير التمويل اللازم للإنتاج التلفزيوني و لاعداد السيناريوهات والتسجيلات وكافة العمليات المتعلقة بالبرمجة والبث التلفزيوني .



## ٤-٥ مقترحات لدراسات مستقبلية:

١. فاعلية استخدام التلفزيون التعليمي في زيادة التحصيل الأكاديمي لطلاب جامعة السودان المفتوحة .
٢. مدى تحقق الجودة النوعية في التعليم المفتوح (جامعة السودان المفتوحة نموذجاً) .
٣. دور المكتبة الافتراضية في تطوير مهارات التعلم الذاتي لدى طلاب جامعة السودان المفتوحة .

## المصادر والمراجع:

اولاً: المصادر

القرآن الكريم

ثانياً: المراجع العربية :

١. إبراهيم محمد إبراهيم، مصطفى عبدالسميع محمد، التعليم المفتوح وتعليم الكبار رؤى وتوجهات ، دار الفكر العربي، ملتزم الطبع والنشر، القاهرة ، ٢٠٠٤م ، الطبعة الاولى.
٢. ابوبكر عوض، التجارب العربية في مجال الجامعات المفتوحة دراسة مقارنة، المنظمه العربيه للطباعة والنشر، تونس، ١٩٩٦م، الطبعة الاولى.
٣. أحمد اسماعيل صبحي، التعليم الجامعي المفتوح عن بعد من التعليم بالمراسلة الى الجامعة الافتراضية ، مطبعة ابناء وهبة حسان ، القاهرة ، ٢٠٠٣م ، الطبعة الاولى .
٤. أحمد الطيب محمد، جامعة السودان المفتوحة، في اربع سنوات، ضمن مجلة جامعة السودان المفتوحة، عبدالقادر محمود عبدالله، ٢٠٠٧م.
٥. أحمد محمد سالم ،وسائل وتكنولوجيا التعليم، مكتبة الرشد ، الرياض ، ٢٠١٠م، الطبعة الثالثة.
٦. أزهرى عبدالرحيم درويش ، معايير الجودة النوعية في التعليم عن بعد ، دار جامعة افريقيا العالمية للطباعة، الخرطوم – السودان ، الطبعة الأولى.
٧. المرسوم المؤقت لقانون جامعة السودان المفتوحة ، ٢٠٠٤م.
٨. أماني إبراهيم عبدالغفار احمد ، تكنولوجيا التعليم عن بعد ونظام دعم الطلاب، مطبعة السودان للعملة ، الخرطوم – السودان ، ٢٠١٠م، الطبعة الأولى.
٩. بشير عبدالحليم الكلوب، التكنولوجيا في عملية التعليم والتعلم، دار الشروق للنشر والتوزيع، عمان - الاردن ، ١٩٩٩م، الطبعة الثانية.

١٠. بله أحمد بلال ، عمر محمد العماس ، تقنية المعلومات في دعم التعليم المفتوح في السودان ، دار جامعة السودان المفتوحة للطباعة والنشر، الخرطوم ، ٢٠١٢م ، الطبعة الاولى .
١١. حسين حمدي الطوبلجي ، وسائل الاتصال والتكنولوجيا في التعليم ، دار القلم للنشر والتوزيع ، الصفاة – الكويت، ١٤١٦ هـ - ١٩٩٦ م ، الطبعة الرابعة عشر.
١٢. شاديه عبدالحليم تمام، الجودة في برنامج التعليم المفتوح في ضوء الاتجاهات العالمية والاحتياجية المحلية، المكتبة العصرية للنشر والتوزيع، القاهرة ٢٠١٠م، الطبعة الاولى.
١٣. طارق عبد الرؤوف عامر، التعلم الذاتي مفاهيمه أسسه – أساليبه ، الدار العالمية للنشر والتوزيع، القاهرة، ٢٠٠٥م، الطبعة الاولى.
١٤. سعاد جعفر عمر، تكنولوجيا التعليم والوسائل التعليمية ، مكتبة الرشد ، دن، ٢٠٠٧م ، الطبعة الاولى
١٥. عاطف حسن شواشرة ، التعليم الجامعي المفتوح وتعليم الكبار، دن ، ٢٠٠٨، عمان ، ٢٠٠٨ ، الطبعه الاولى .
١٦. عبد اللطيف الجزائر، وسائل وتكنولوجيا التعليم، دن، القاهرة ، ١٩٨٧م، الطبعة الاولى.
١٧. عبدالجواد بكر ، قراءات في التعليم عن بعد، دار الوفاء لندنيا للطباعة والنشر، الاسكندرية ، ٢٠٠١م، الطبعة الاولى .
١٨. عبدالحافظ محمد سلامة، وسائل الاتصال والتكنولوجيا في التعليم، دار الفكر للطبع والنشر، عمان، ١٩٩٨م ، الطبعة الثانية
١٩. عبدالعزيز سعد عمر خضر، التعليم عن بعد في الوطن العربي النشأة والآفاق والتحديات والمستقبل ، المكتبة الوطنية للنشر، السودان، ٢٠١٣م، الطبعة الاولى.
٢٠. عبدالقادر محمود عبدالله، مجلة جامعة السودان المفتوحة، العدد الثالث، ضمن هشام محمد عباس، ٢٠١٠م

٢١. عبدالله عمر الفراء، تكنولوجيا التعليم والاتصال، مكتبة الجيل الجديد، صنعاء، ١٤١٩ هـ - ١٩٩٨ م، الطبعة الثانية .
٢٢. عثمان عوض السيد محمد، مهارات الدراسة والتعلم الذاتي ، دار جامعة السودان المفتوحة للطباعة،السودان ،الطبعة الاولي،٢٠٠٨م.
٢٣. غريب عبدالسميع ، البحث العلمي الاجتماعي بين النظرية والامبريقية ، الإسكندرية ، مؤسسة شباب الجامعة، ٢٠١٠م .
٢٤. فهيم مصطفى، مدرسة المستقبل ومجالات التعليم عن بعد، ملتزم الطبع والنشر دار الفكر العربي ، مدينة نصر - القاهرة ، ٢٠٠٥م ، الطبعة الأولى.
٢٥. ماجدة السيد عبيد، الوسائل التعليمية في التربية الخاصة ، دار صفاء للنشر والتوزيع ، عمان ، ١٤٢٠ هـ - ٢٠٠٠ م ، الطبعة الاولي.
٢٦. محمد الفاتح يوسف أبو عاقلة، مطبق جامعة السودان المفتوحة، الخرطوم.
٢٧. محمد النور إبراهيم حسن ، تكنولوجيا التعليم عن بعد، دن ،كوالالمبور - ماليزيا، ٢٠١٣، الطبعة الاولي.

#### ثالثاً: الرسائل الجامعية

- keller,etal ، رسالة ماجستير، ١٩٩١م
28. أحمد بن موسى الضبيان ، رسالة دكتوراه بعنوان أثر البرامج التربوية المسموعة والمرئية علي قرية سعودية، جامعة الامام محمد بن سعود الاعلامية ، ١٤٠٤ هـ
29. خلف محمد خلف العنزي، رسالة ماجستير بعنوان البرامج التربوية في إذاعة وتلفزيون المملكة العربية السعودية، جامعة السودان للعلوم والتكنولوجيا ، ٢٠٠٣م
30. صفاء عباس عبدالعزيز ، رسالة ماجستير بعنوان استخدام الحاسوب في التعليم المفتوح ، جامعة السودان المفتوحة ، ٢٠١٠م
31. عمر الشيخ هجو، رسالة ماجستير بعنوان استخدام وسائل الاتصال ودورها في التعليم المفتوح والتعليم عن بعد ، جامعة الجزيرة ، ٢٠١٠م

32. مريا احمد وراق ، رسالة ماجستير بعنوان واقع التعليم عن عبد في السودان،  
جامعة السودان للعلوم والتكنولوجيا ، ٢٠٠٥م

33. هناء عوض محمد الحسن ، رسالة دكتوراه بعنوان: فاعلية استخدام التقنيات  
الحديثة في تطوير مناهج التعليم عن بعد، جامعة السودان المفتوحة ، ٢٠١٢م  
رابعاً: الانترنت

34. احمد الطيب محمد، جامعة السودان المفتوحة ، ٢٠١٢ ،  
[http://omerhago.blogspot.com/2012/07/blog-post\\_5227.html](http://omerhago.blogspot.com/2012/07/blog-post_5227.html)

35. محمد جابر خلف الله، جامعة الأزهر ، الموقع الرسمي الخاص بالاستاذ الدكتور  
محمد جابر خلف الله - [http://kenanaonline.com/users/azhar-](http://kenanaonline.com/users/azhar-gaper/posts/138375)  
[gaper/posts/138375](http://kenanaonline.com/users/azhar-gaper/posts/138375)