

الباب الأول:

1.1 المقدمة:

مقدمة عن الفن:

ونحن نعني الفن نعينه بكل جوانبه الفطرية التي اقتبسناها من البيئة الطبيعية التي طورناها لتواكب العصر الذي نعيشه فاننا نؤكد ان الطرق التي يمكن انتعكس بها ثقافات الشعوب وفنونها لتشمل الفن المشاهد سواء كان اثريا قديما او معاصرا والفن المسموح سواء كان توثيقا لملمحة تاريخية في الماضي او كان عكسا للثقافة في العصر الحالي وحصرا الفن في اطار اشمل يمكننا ان نقسم الفن الى فنون جميلة وتطبيقية . والفنون الجميلة هي التي نعبر بها عن معاني الجمال الكامن في دواخلنا المقتبس من طبيعتنا ومجتمعنا مثل الرسم والتلوين والنحت والخزف وغيرها . اما الفنون التطبيقية فهي توظف الجمال والابداع البشري لخدمة الإنسان واحتياجات مثل التصميم مثل التصميم المعماري الصناعي والتصميم الداخلي . كلمة فنون تطلق علي مختلف ضروب النشاط الانساني سواءاً النشاطات التطبيقية الحياتية اليومية التي يقوم بها الإنسان من أجل كسب عيشه أو النشاطات الإبداعية التي يقوم بها من أجل إرضاء حاجة جمالية و موهبة مخدونة داخله



* أقسام الفنون الجميلة و التطبيقية:-

أولاً يجب معرفة أن الرسم يدخل في جميع أقسام الفنون الجميلة و التطبيقية المختلفة ، وهو شئ أساسي لكل منها ، وكذلك يوجد ما يعرف بالدراسات الإنسانية وهي مادة تثقيفية تدرس لطالب الفنون الجميلة لكل الأقسام المختلفة ، وهي مادة داعمة لدراسة الفنون الجميلة و التطبيقية تهتم بدراسة مظاهر حياة

الأنسان المختلفة الحسية و المعنوية المرتبطة بهذه الفنون.

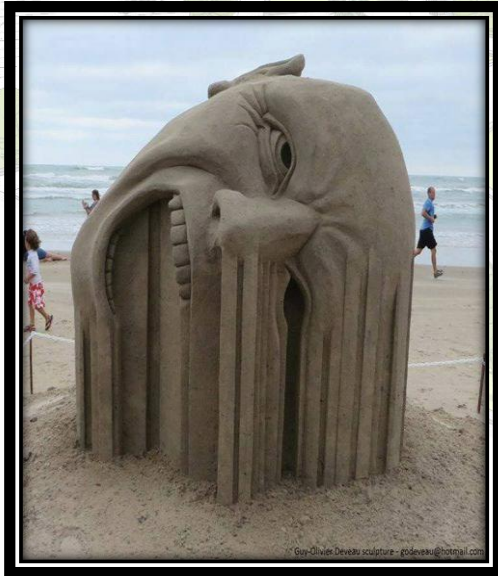
* فيما يلي أقسام الفنون ذات الصفة الجميلة:-

* فن التلوين :-

هو فن يهتم بدراسة الرسم و التلوين معاً ومعرفة كافة خصائص الأشكال و الأجسام و نسبها و خامات الألوان وإستخدامها وفق أساليب معينة ويُدرس هذا الفن للاحتياج الجمالي فقط.

* فن النحت :-

هو فن يهتم بتجسيد الأفكار الإبداعية علي مجسمات نحتية تختلف من حيث المواد المستخدمة وطرق و أساليب النحت و إستخدام الأدوات النحتية المختلفة .



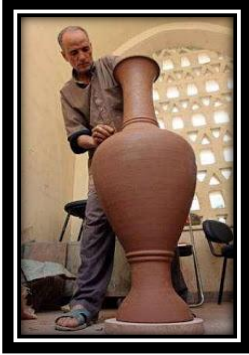
* فيما يلي الفنون ذات الصفة الجميلة و التطبيقية :-

* فن الخزف :-

من أقدم الفنون المعروفة عالمياً ويعتمد علي القدرة علي تشكيل مختلف الخامات الطينية وتلوينها وطرق صقلها وزيادة مقدرتها علي التحمل

مركز الفنون الجميلة (الباب الأول)

وطرق تجفيفها ويستعمل في صناعة الأواني و الخزفيات و الفخاريات هو فن يهتم بدراسة ومواكبة الطفرات الصناعية العالمية ومحاولة تطبيقها بما يتناسب و الأحتياجات المحلية المطلوبة و الضرورية للآلة و المنتج الصناعي.



* فن الخطوط و الزخارف الإسلامية :-

هو فن من مواريث الحضارة الإسلامية ويدرّس هذا الفن تجويد الخط و الزخرفة و الإبتكارات و الإبداعات الجديدة في هذين المجالين وإتصال ذلك بعالم الطباعة.

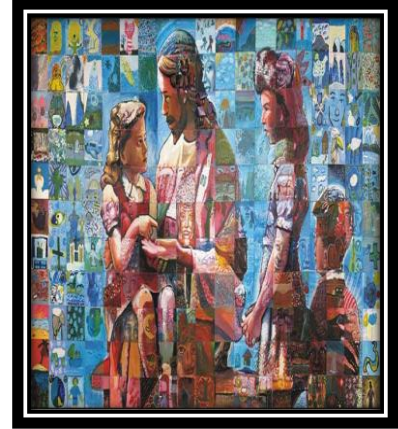


بعض الفنون الأخرى:

الكولاج (من الفرنسية, Coller):

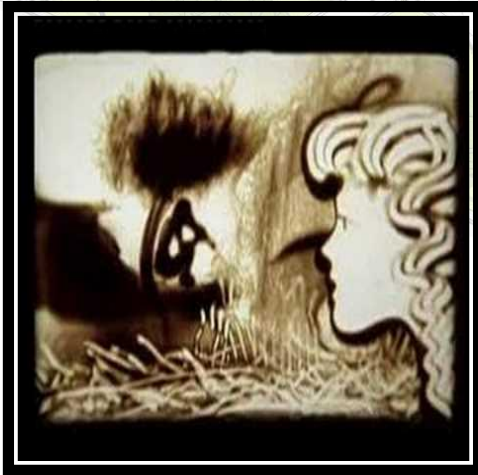
التي تعني لصق فن بصري يعتمد على قص ولصق العديد من المواد معاً، وبالتالي تكوين شكلٍ جديد. إن استخدام هذه التقنية كان له تأثيره الجذري بين

أوساط الرسومات الزيتية في القرن العشرين كنوع من الفن التجريدي أي التطويري الجاد.



فن الرسم بالرمل على الزجاج:

وهو نوع من الفن الحديث نسبيا، ويعمل بنثر حبات الرمل على الزجاج، وقد يستبدل الزجاج بمادة أخرى أو خلفه، أو قد يكون الرمل ملونا وهكذا، وتختلف أساليب مثل هذا الفن وليس له ضوابط محددة.



بعض الفنون المستحدثة:*فن الجرافيتي (بالإنجليزية) (Graffiti):

أو الكتابة على الجدران هي ترك الرسومات أو الأحرف على الجدران أو الأشياء بطريقة غير مرغوب فيها أو بدون إذن صاحب المكان غالباً يستخدم بخاخ البوية في المرسوم وأيضا تستطيع استخدامه للتوقيع، وأيضا هناك قلم البوية يستخدم للتوقيع ولكنك لا تستطيع استخدامه للمرسوم. وهناك أغطية خاصة للتحكم في مساحة الرش وشكل البقعة للبخاخ.

*الأوريغامي (origami):

من (أوري) و معناه (الطي) و (الغامي) معناه الورق. هو الفن الياباني التقليدي لطي الورق. الذي بدأ منذ القرن السابع عشر الميلادي. و بدأ يتوسع إلى بقية أنحاء العالم في القرن التاسع عشر. و منذ ذلك الوقت تحول إلى شكل من أشكال الفن الحديث. الهدف من هذا الفن هو تحويل الورق المسطح من خلال تقنيات الطي إلى جسم ثلاثي الأبعاد له شكل محدد عادةً ما يشبه كائن ما أو حالة عامة.



1.2 تعريف المشروع:

هو مركز يستضيف الهواة والفنانين والموهوبين والسياح والإعلاميين، والعاملين في المجال الفني. والمركز يقوم بعرض نمط التطور الذي حدث للفنون التشكيلية، وأيضا يعرض أعمال الفنانين والهواة، وينظم الندوات والمحاضرات والعروض المسرحية.

1.3 أهداف مشروع مركز الفنون الجميلة:

- *توعية المجتمع وتنمية فكرة أن الفن ينطبق من المجتمع ويتفاعل مع الثقافة الإنسانية وينفتح عليها ويتلائم مع الخبرة العربية والعالمية بما يخدم بناء وتقديم المجتمع في المجالات الإعلامية والثقافية والتربوية والاجتماعية.
- *الإيمان بالفن وأنه رسالة إجتماعية.
- *إبراز التراث وتجسيد المعاني الفنية التي تحملها المضامين والأشكال الفنية عالميا.
- *تسليط الضوء على الأعمال الفنية والمسرحية والتكيلية (الرسم-النحت-الفخار- الجداريات-الملصقات-المخطوطات الفنية-الخط والزخرفة-التذوق الفني).
- *إقامة المؤتمرات والندوات العلمية والحلقات الدراسية الخاصة بجميع أنواع الفن قديما وحديثا ويمكن فيها إستضافة الفعاليات التي تقيمها الجامعات والمراكز الثقافية والدوائر والجهات الرسمية ذات الصلة داخل وخارج القطر.

1.4- الغرض من المشروع :-

*الاهتمام بالفن التشكيلي والفنان التشكيلي السوداني وذلك بإقامة المعارض الفنية الجماعية والفردية .

*توفير فرص عمل للفنانين التشكيليين والخريجين .

* ترقية النشاط التشكيلي بالمساعدة والاسهام في دفع الفنان للإنتاج الابداعي من خلال توفير بيئة مريحة للفنان .

* الاسهام في تعزيز القدرات التشكيلية وتنمية المهارات المهنية وشحن الملكات المبدعة للفنانين وذلك من خلال اقامة الدورات التدريبية للفنانين .

* رفع مستوى الوعي الثقافي الفني للمجتمع .

* اهمية المشروع :-

تأتي أهميته من كونه مشروع فني ثقافي يساهم في نشر الثقافة الفنية والفن التشكيلي السوداني للمجتمع .و ذلك من خلال اقامة المعارض الفنية بصورة دائمة .

1.5-الحاجة للمشروع :-

عدم وجود مشاريع بهذا الشكل تقوم بخدمة الفنون والفنانين وتعكس الثقافة الفنية

1.6- ابعاد المشروع :-

1- البعد النظري :-

يعتبر المعرض بمثابة رمز يحكي تاريخ وثقافة وبيئة السودان وثقافته المتعددة .

2- البعد الاقتصادي :-

*يقوم المجمع بجذب سكان ولاية الخرطوم ولفت الانظار الى السودان مما يساعد في عملية السياحة في المنطقة .

*كما يؤمن المعرض مصدر لكسب المال للفنانين التشكيليين من خلال عرض وتسويق أعمالهم الفنية .
*توفير فرص عمل لكثير من الخريجين .

3- البعد الاجتماعي :-

يعمل المركز على زيادة التداخل الاجتماعي والثقافي بين افراد المجتمع كما يقوي العلاقات الأسرية والاجتماعية بما يحتويه من تعدد النشاطات ويخلق بيئة ثقافية ترفيهية هادفة لتوعية الأفراد وتنقيفهم .

4- البعد الوظيفي :-

- يحتوي المجمع بداخله وظيفيا كل ما يفسر مفهوم الثقافة الفنية . فالسودان في سعيه الحثيث نحو التطور في امس الحاجة مثل هذه المشاريع الثقافية .
- تخصيص مباني محددة لعرض الأعمال الفنية والنشاطات المصاحبة له .
- تقديم مشروع يتلاءم مع طبيعة المنطقة التاريخية .

5- البعد الثقافي :-

مساعدة أفراد المجتمع على التعرف على الثقافة الفنية التشكيلية . وذلك بإقامة المعارض الفنية وورش العمل والليالي الثقافية .

6- البعد الجمالي :-

- إعطاء نافذة جميلة للبلاد من خلال هذه المشاريع .

1.7 أسباب اختيار المشروع :-

- من المشاريع المهمة التي ترتقي بالأسلوب الثقافي والذي يمثل بدوره يساعده على تطوير المجتمع.
- زيادة الحس الفني لدى الأفراد وجذب السياح إلى المنطقة .