

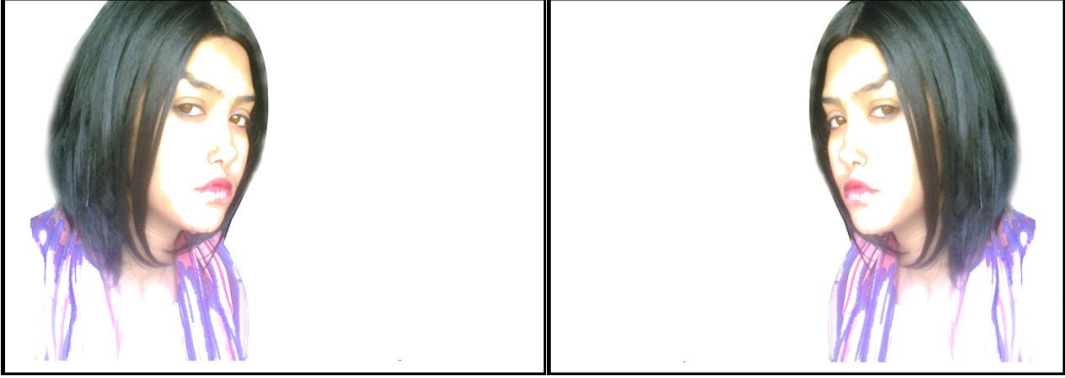
الكاميرا تتجاوز الخط الوهمي .. تصوير لقطتين من زاويتين بينها اختلاف كبير

قاعدة ١٨. درجة :- ١٨ . rule degree

تعني وضع الكاميرات على جانب واحد فقط من الخط التخيلي الذي يربط إثنين من المؤدين في

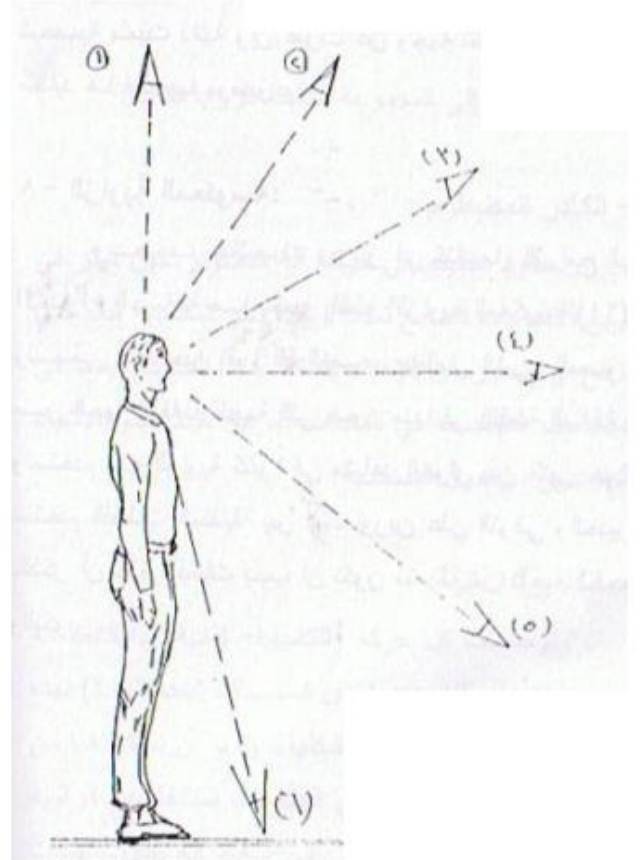
مشهد – ينتج هذا احساسا بالحيز لدى المشاهد .

أي الخط الوهمي هو :- الخط الواصل بين هدفي التصوير والفاصل بين موضعي الكاميرات



عند تجاوز الخط الوهمي تتغير الاتجاهات
تغيرا حادا - لاحظ إتجاه خط النظر
ما بين الشكل (١) والشكل (٢) لشخصية واحدة .. وزاوية تتجاوز درجة ١٨ . .

Birds Eye View	زاوية فوق الرأس مباشرة	١-	▷
Very High Angle	زاوية عالية جداً	٢-	▷
High Angle	زاوية عالية	٣-	▷
Eye Level	زاوية بمستوى النظر	٤-	▷
Low Angle	زاوية منخفضة	٥-	▷
Very Low Angle	زاوية منخفضة جداً	٦-	▷





جدول بيان المسلسلات في الفترة ١٩٩٧ - ٢٠٠٧ م

رقم	عنوان العمل	النوع	المؤلف	المخرج	عدد الحلقات	مجموع عدد المسلسلات
1	سكة خطر	مسلسل	أمين محمد أحمد	فاروق سليمان	20	—
2	نداء	مسلسل	عمر الحميدي	فاروق سليمان	١٣	—
3	الدهباية	مسلسل	علي البدري المبارك	فاروق سليمان	١٣	3
1	موت الضأن	مسلسل	الفاضل سعيد	صلاح السيد عبد اللطيف	٢٠	1
1	الأقدام الخفية	مسلسل	عادل إبراهيم	محمد نعيم سعد	8	—
2	دكين	مسلسل	عثمان حميدة	محمد نعيم سعد	١٣	—
3	الغول	مسلسل	مصطفى أحمد خليفة	محمد نعيم سعد	٢٩	3
1	إبتسامة أمل	مسلسل	الفتاح البدوي	الفتاح البدوي	8	—
2	آخر قطار	مسلسل	الفتاح البدوي	الفتاح البدوي	١٦	—
3	التصفية	مسلسل	الفتاح البدوي	الفتاح البدوي	١٧	—
4	وهج الشفق	مسلسل	الفتاح البدوي	الفتاح البدوي	٢٦	4
1	نمر من ورق ج ١	مسلسل	أنس أحمد عبد المحمود	عبادي محجوب	١٦	—
2	نمر من ورق ج ٢	مسلسل	أنس عبد المحمود	عبادي محجوب	١٩	—
3	الحية والميزان	مسلسل	قسم الله الصلحي	عبادي محجوب	3	3

تابع جدول بيان المسلسلات في الفترة ١٩٩٧ - ٢٠٠٧ م

رقم	عنوان العمل	النوع	المؤلف	المخرج	عدد الحلقات	مجموع عدد المسلسلات
1	دماء على البحر	مسلسل	عادل إبراهيم محمد خير	عبد الرحمن محمد عبد الرحمن	13	—
2	الحريق وأشياء أخرى	مسلسل	سيد أحمد سيد	عبد الرحمن محمد عبد الرحمن	16	—
3	التحليق خارج السرب	مسلسل	جعفر سعيد الريح	عبد الرحمن محمد عبد الرحمن	16	—
4	الوجه الآخر للحب	مسلسل	عادل إبراهيم محمد خير	عبد الرحمن محمد عبد الرحمن	14	هذا المسلسل لم يبيث لملاحظات لجنة المشاهدة
5	أحلام مؤجلة	مسلسل	مصطفى علي الحسن	عبد الرحمن محمد عبد الرحمن	13	5
1	قبل الشروق	مسلسل	عادل الباز	جلال بلال	10	1
1	الثيمة	مسلسل	جعفر سعيد الريح	مجددي مكي	13	—
2	إنهم مسؤوليتي	مسلسل	ناجي القطبي	مجددي مكي	16	2
1	أقمار الضواحي	مسلسل	عبد الناصر الطاييف	قاسم أبو زيد	26	—
2	السيف والنهارج 1	مسلسل	قسم الله الصلحي	قاسم أبو زيد	14	—
3	السيف والنهارج 2	مسلسل	قسم الله الصلحي	قاسم أبو زيد	18	3

تابع جدول بيان المسلسلات في الفترة ١٩٩٧ - ٢٠٠٧ م

رقم	عنوان العمل	النوع	المؤلف	المخرج	عدد الحلقات	مجموع عدد المسلسلات
1	مهمة خاصة جدا	مسلسل	أنس احمد عبدالحمود	حسن كدسة	13	
٢	عدو الأضفار	مسلسل	عادل الباز	حسن كدسة	١٩	
٣	العودة الى الارض	مسلسل	عبدالرحمن أحمدون	حسن كدسة	١٧	
٤	في انتظار آدم	مسلسل	محمد فتح الرحمن	حسن كدسة	٤	
١	فاعل خير	مسلسل	صلاح الدين الفاضل	صلاح الدين الفاضل	١٤	١
١	النقيض	مسلسل	عبدالرحيم احمد سعيد/ اسامة سالم	اسامة سالم	١٣	١
١	انهم يلعبون بالنار	مسلسل	السر محجوب	عاطف سنهوري	٧	١
١	نور	مسلسل	محمد خوجلي مصطفى	خالد خيرى	١٥	١
١	احكي لينا حكاية	مسلسل	مصطفى على الحسن	سيف الدولة المثلث	١٥	١
١	وضاعت الشواطئ	مسلسل	أحمد رضا دهيبي	أحمد رضا دهيبي	١٢	1 لم يعرض/ ملاحظات اللجنة

تحليل خارطة فلم في إنتظار الإعدام

رقم المشهد	المكان	رقم اللقطة	العام ة L..S	العامة المتوسطة M.L.S	المتوسط M.S	M.C.U متوسط	B.C.U كبيرة	بداية الزمن	نهاية الزمن	الزمن الكلي للقطة	السرعة
١ نهار داخلي	المحكمة	١	L..S	M.L.S	M.S			صفر	٣ث	٣ث	سريع جدا
		٢		M.L.S				٣ث	١٥ث	١٢ث	سريع
		٣		M.L.S				١٥ث	٢٨ث	١٣ث	سريع
		٤		M.L.S				٢٨ث	٣٣ث	٥ث	سريع جدا
		٥		M.L.S				٣٣ث	٣٥ث	٢ث	سريع جدا
		٦						٣٥ث	٥٢ث	١٧ث	سريع
		٧						٥٢ث	٥٥ث	٣ث	سريع جدا
		٨						٥٥ث	٥٧ث	٢ث	سريع جدا
		٩		M.L.S				٥٧ث	٥٩ث	٢ث	سريع جدا
		١٠		L..S				٥٩ث	٦٩ث	١٠ث	سريع
		١١						٦٩ث	٥٠ث	٤١ث	بطئ
"١" أ نهار خارجي	سجن امدرمان	١	L..S	M.L.S				٥٠ث	٥٥ث	٥ث	سريع جدا
		٢						٥٥ث	٥٩ث	٤ث	سريع جدا
				الـــــــشارة			الـــــــشارة	٥٩ث	٥٠ث	٣ث	سريع جدا
"٢" نهار داخلي	الزنازة	١	L..S	M.L.S	M.L.S			٥٠ث	١٧ث	١٦ث	سريع
		٢		S..L				١٧ث	١٩ث	٢ث	سريع جدا
		٣		S..L				١٩ث	٢٣ث	٤ث	سريع جدا
		٤		S..L				٢٣ث	٣٠ث	٧ث	سريع
		٥		S..L				٣٠ث	٣٣ث	٣ث	سريع جدا
		٦						٣٣ث	٥٠ث	١٧ث	سريع
		٧		L..S				٥٠ث	١٣ث	٢٣ث	بطئ جدا
		٨		L..S				١٣ث	٢١ث	٨ث	سريع

تابع تحليل خارطة فلم في إنتظار الإعدام

رقم المشهد	المكان	رقم اللقطة	العامة L..S	العامة المتوسطة M.L.S	المتوسط M.S	M.C.U متوسط	B.C.U كبيرة	بداية الزمن	نهاية الزمن	الزمن الكلي للقطعة	السرعة
		٩		M.L.S				٧.٢١ق	٧.٥٠	٢٩ث	متوسط
٣ نهار داخلي	الأندالية	١	L..S					٧.٥٠ق	٨.٢٦ق	٣٦ث	بطئ
		٢		M.L.S				٨.٢٦ق	٩.٠٢ق	٣٦ث	بطئ
		٣	L..S					٩.٠٢ق	٩.١٣ق	١ث	سريع
٤ نهار داخلي	الزنانة	١	S..L					٩.١٣ق	٩.١٩ق	٦ث	سريع جدا
		٢	S..L					٩.١٩ق	٩.٤٨ق	٢٩ث	متوسط
		٣	S..L					٩.٤٨ق	١٠.٣٠ق	٤٣ث	بطئ
		٤			M.S			١٠.٣٠ق	١٠.٣٢ق	٢ث	سريع جدا
		٥	S..L					١٠.٣٢ق	١٠.٣٤ق	٢ث	سريع جدا
		٦	L..S					١٠.٣٤ق	١٠.٥٢ق	١٨ث	سريع
		٧	L..S					١٠.٥٢ق	١١.٢٥ق	٣٣ث	بطئ
		٨				M.S			١١.٢٥ق	١١.٣٤ق	٩ث
٥ نهار داخلي	منزل الجاك	١	S..L					١١.٣٤ق	١١.٤٨ق	١٤ث	سريع
		٢		M.L.S				١١.٤٨ق	١١.٥٣ق	٥ث	سريع جدا
		٣	S..L					١١.٥٣ق	١٢ق	٧ث	سريع
		٤			M.S			١٢ق	١٢.٠٣ق	٣ث	سريع جدا
		٥	S..L					١٢.٠٣ق	١٢.١٠ق	٧ث	سريع
		٦			M.S			١٢.١٠ق	١٢.١٧ق	٧ث	سريع
		٧	L..S					١٢.١٧ق	١٢.٢٣ق	٦ث	سريع جدا
		٨			M.L.S			١٢.٢٣ق	١٢.٢٦ق	٣ث	سريع جدا
		٩	L..S					١٢.٢٦ق	١٢.٥١ق	٢٥ث	متوسط
		١٠			M.L.S			١٢.٥١ق	١٢.٥٣ق	٢ث	سريع جدا

تابع تحليل خارطة فلم في إنتظار الإعدام

رقم المشاهد	المكان	رقم اللقطة	العامة L..S	العامة المتوسطة M.L.S	المتوسط M.S	M.C.U متوسط	B.C.U كبيرة	بداية الزمن	نهاية الزمن	الزمن الكلي لللقطة	السرعة
٦ نهار داخلي	الزنزانة	١	L.S					١٢.٥٣ق	١٢.٥٧ق	٣ث	سريع جدا
		٢			M.S			١٢.٥٧ق	١٣.٢٥ق	٥ث	متوسط
		٣	L.S					١٣.٢٥ق	١٣.٣١ق	٦ث	سريع جدا
		٤			M.S			١٣.٣١ق	١٥.٤٨ق	٢٧ث	بطئ جدا
		٥	L.S					١٥.٥٨ق	١٦.٠٤ق	٦ث	سريع جدا
		٦	L.S					١٦.٠٤ق	١٦.٠٧ق	٣ث	سريع جدا
		٧			M.L.S			١٦.٠٧ق	١٦.١٤ق	٧ث	سريع
٧ نهار داخلي	الزنزانة	١	L.S					١٦.١٤ق	١٩ق	٤٦ث	بطئ جدا
		٢	L.S					١٩ق	١٩.١٥ق	١٥ث	سريع
٨ نهار خارجي	حوش السجن الخارج ي	١	L.S					١٩.١٥	١٩.٢٨	١٣ث	سريع
٩ نهار داخلي	الزنزانة	١	L.S					١٩.٢٨ق	١٩.٣٤ق	٦ث	سريع جدا
		٢			M.L.S			١٩.٣٤ق	١٩.٣٨ق	٤ث	سريع جدا
		٣	L.S					١٩.٣٨ق	١٩.٤١ق	٣ث	سريع جدا
		٤			M.L.S			١٩.٤١ق	١٩.٥٠ق	٩ث	سريع
		٥	L.S					١٩.٥٠ق	٢٠.١٧ق	٢٧ث	متوسط
		٦			M.L.S			٢٠.١٧ق	٢٠.٢١ق	٤ث	سريع جدا
		٧	L.S					٢٠.٢١ق	٢٠.٢٥ق	٤ث	سريع جدا

تابع تحليل خارطة فلم في إنتظار الإعدام

رقم المشهد	المكان	رقم اللقطة	العامية L.S	العامية المتوسطة M.L.S	المتوسط M.S	M.C.U متوسط	B.C.U كبيرة	بداية الزمن	نهاية الزمن	الزمن الكلي لللقطة	السرعة
		٨		M.L.S				ق٢٠.٢٥	ق٢٠.٣٤	٩ث	سريع
		٩	L.S					ق٢٠.٣٤	ق٢٠.٤٣	١٠ث	سريع
		١٠		M.L.S				ق٢٠.٤٣	ق٢١.٠٤	٢١ث	متوسط
		١١		M.L.S				ق٢١.٠٤	ق٢١.٣٠	١.٢٦اق	بطئ
		١٢	L.S					ق٢٢.٣٠	ق٢٢.٣٠	٣ث	سريع
		١٣	L.S					ق٢٢.٤٣	ق٢٢.٥٨	٥ث	سريع
١٠	حوش السجن	١	L.S					ق٢٢.٥٨	ق٢٣.١٠	١٢ث	سريع
١١	الزنزارة	١	L.S					ق٢٣.١٠	ق٢٣.١٨	٨ث	سريع
		٢	L.S					ق٢٣.١٨	ق٢٣.٢٧	٩ث	سريع
		٣	L.S					ق٢٣.٢٧	ق٢٣.٣٥	٨ث	سريع
		٤	L.S					ق٢٣.٣٥	ق٢٣.١٥	١.٤٠اق	بطئ جدا
		٥			M.S			ق٢٥.١٥	ق٢٥.٣٤	٩ث	سريع
		٦		M.L.S				ق٢٥.٣٤	ق٢٤.٤٨	٤ث	سريع
		٧			M.S			ق٢٥.٤٨	ق٢٦.٢٠	٢٢ث	بطئ
		٨		M.L.S				ق٢٦.٢٠	ق٢٦.٣٦	٦ث	سريع
		٩	L.S					ق٢٦.٣٦	ق٢٧.٠٣	٧ث	متوسط
		١٠	L.S					ق٢٧.٠٣	ق٢٧.٠٧	٤ث	سريع جدا
		١١	L.S					ق٢٧.٠٧	ق٢٧.٣٥	٨ث	متوسط
		١٢	L.S					ق٢٧.٣٥	ق٢٧.٤٠	٥ث	سريع جدا
		١٣	L.S					ق٢٧.٤٠	ق٢٧.٤٦	٦ث	سريع
		١٤	L.S					ق٢٧.٤٦	ق٢٩.٣٤	٨.٤١اق	بطئ جدا

تابع تحليل خارطة فلم في إنتظار الإعدام

رقم المشهد	المكان	رقم اللقطة	العامّة L..S	العامّة المتوسطة M.L.S	المتوسط M.S	M.C.U متوسط	B.C.U كبيرة	بداية الزمن	نهاية الزمن	الزمن الكلي لللقطة	السرعة
١٢ نهار داخلي	منزل الجاك	١	L.S					٢٩.٣٤ق	٣٠.٠٤ق	٣٠	بطئ
		٢		M.L.S				٣٠.٠٤ق	٣٠.٠٦ق	٢	سريع جدا
		٣	L.S					٣٠.٠٦ق	٣٠.١٠ق	٤	سريع جدا
		٤		M.L.S				٣٠.١٠ق	٣٠.٠٥ق	٥٩	بطئ
		٥	L.S					٣١.٠٥ق	٣١.٠٨ق	٣	سريع جدا
		٦		M.L.S				٣١.٠٨ق	٣١.١٠ق	٢	سريع جدا
		٧	L.S					٣١.١٠ق	٣١.١٣ق	٣	سريع جدا
		٨				M.S		٣١.١٣ق	٣١.٣١ق	١٨	سريع
		٩			M.L.S			٣١.٣١ق	٣١.٣٨ق	٧	سريع
		١٠			M.L.S			٣١.٣٨ق	٣١.٤٨ق	١٠	سريع
		١١					M.S	٣١.٤٨ق	٣١.٤٨ق	١٢	سريع
		١٢						٣٢ق	٣٢.٠٥ق	٥	سريع جدا
		١٣	L.S					٣٢.٠٥ق	٣٢.٠٩ق	٤	سريع جدا
		١٤					M.S	٣٢.٠٩ق	٣٢.١١ق	٢	سريع جدا
١٣ نهار داخلي	الزنانة	١		M.L.S				٣٢.١١ق	٣٢.١٣ق	٢	سريع جدا
		٢			M.S			٣٢.١٣ق	٣٢.١٥ق	٢	سريع جدا
		٣	L.S					٣٢.١٥ق	٣٢.١٨ق	٣	سريع جدا
		٤	L.S					٣٢.١٨ق	٣٢.٢٢ق	٤	سريع جدا
		٥	L.S					٣٢.٢٢ق	٣٤.٢٢ق	٢	بطئ جدا
		٦			M.L.S			٣٤.٢٢ق	٣٤.٢٤ق	٢	سريع جدا
		٧			M.L.S			٣٤.٢٤ق	٣٤.٥٥ق	٣١	بطئ

تابع تحليل خارطة فلم في إنتظار الإعدام

رقم المشهد	المكان	رقم اللقطة	العامّة L..S	العامّة المتوسطة M.L.S	المتوسط M.S	M.C.U متوسط	B.C.U كبيرة	بداية الزمن	نهاية الزمن	الزمن الكلي للقطعة	السرعة
		٨	L.S					ق٣٤.٥٥	ق٣٥.٠٤	٩ث	سريع
		٩		M.L.S				ق٣٥.٠٤	ق٣٥.٣٤	٣٠ث	بطئ
		١٠		M.L.S				ق٣٥.٣٤	ق٣٥.٣٧	٣ث	سريع جدا
		١١	L.S					ق٣٥.٣٧	ق٣٦.٢٦	٤٩ث	بطئ
		١٢		M.L.S				ق٣٦.٢٦	ق٣٦.٣٥	٩ث	سريع
		١٣	L.S					ق٣٦.٣٥	ق٣٦.٥٩	٢٤ث	متوسط
		١٤	L.S					ق٣٦.٥٩	ق٣٧.٠٤	٥ث	سريع جدا
١٤	الزنزانة	١	L.S					ق٣٧.٠٤	ق٣٨.٣٧	١.٣٣	بطئ جدا
نهار داخلي		٢	L.S					ق٣٨.٣٧	ق٣٩.١١	٣٤ث	بطئ
		٣	L.S					ق٣٩.١١	ق٣٩.٤٢	٣١ث	بطئ
		٤	L.S					ق٣٩.٤٢	ق٣٩.٥٣	١١ث	سريع
		٥	L.S					ق٣٩.٥٣	ق٤٠.٤٣	٥٠ث	بطئ
١٥	أمام بوابة السجن	١			M.S			ق٤٠.٤٣	ق٤٥.٠٨	٤.٢٥	بطئ جدا
١٦	واجهة السجن الحوش	١	L.S					ق٤٥.٠٨	ق٤٥.٣٢	٢٦ث	متوسط
١٧	الزنزانة	١	L.S					ق٤٥.٣٢	ق٤٥.٤٨	١٦ث	سريع
داخلي		٢	L.S					ق٤٥.٤٨	ق٤٥.٥١	٣ث	سريع
		٣	L.S					ق٤٥.٥١	ق٤٨.١١	٢.٥٧	بطئ جدا
		٤	L.S					ق٤٨.١١	ق٤٩.٢٠	١.٠٩	بطئ جدا
		٥	L.S					ق٤٩.٢٠	ق٤٩.٢٨	٨ث	سريع

تابع تحليل خارطة فلم في إنتظار الإعدام

رقم المشهد	المكان	رقم اللقطة	العامة L..S	العامة المتوسطة M.L.S	المتوسط M.S	M.C.U متوسط	B.C.U كبيرة	بداية الزمن	نهاية الزمن	الزمن الكلي لللقطة	السرعة
١٨	الممر	١	L.S					ق٤٩.٢٨	ق٤٩.٥٧	ث٢٩	متوسط
١٩	السلام	١	L.S					ق٤٩.٥٧	ق٥٠.٥٩	ق١.٠٢	بطئ جدا
٢٠	المشقة	١			M.S			ق٥٠.٥٩	ق٥١.٤٧	ث٤٨	بطئ
		٢				M.C.U		ق٥١.٤٧	ق٥١.٥٢	ث٥	سريع
		٣	L.S					ق٥١.٥٢	ق٥٢.١٩	ث٢٧	جدا
		٤		M.L.S				ق٥٢.١٩	ق٥٢.٢٦	ث٧	متوسط
		٥	L.S					ق٥٢.٢٦	ق٥٢.٤٢	ث١٧	سريع
		٦		M.L.S				ق٥٢.٤٢	ق٥٢.٤٨	ث٦	سريع
		٧	L.S					ق٥٢.٤٨	ق٥٣.١١	ث٢٣	سريع
		٨				M.S		ق٥٣.١١	ق٥٣.١٣	ث٢	جدا
٢١	منزل الجاك	١		M.L.S				ق٥٣.١٣	ق٥٣.٢٠	ث٧	سريع
		٢	L.S					ق٥٣.٢٠	ق٥٣.٣٨	ث١٨	سريع
		٣		M.L.S				ق٥٣.٣٨	ق٥٤.١٨	ث٤٠	بطئ
		٤			M.S			ق٥٤.١٨	ق٥٤.٢٤	ث٦	سريع
		٥		M.L.S				ق٥٤.٢٤	ق٥٤.٢٧	ث٣	جدا

المشاهد الخارجية:-

- واجهة سجن أم درمان م ("1"، "أ"، "8"، "10"، "16") "5" لقطات
- أمام بوابة السجن لمقابلة الأسرة م"15" "1" لقطة
- ممر داخل السجن م "18" . "1" لقطة
- الصعود للمشقة (السلام) م "19" "1" لقطة

المشاهد الداخلية :-

- المشقة م (20) "8" لقطات
- المحكمة م(1) "11" لقطة
- الأنداية م(3) "3" لقطة
- منزل الجاك م(5) م(12) م(21) "29" لقطة
- الزنزانة م(2،4،7،9،11،13،14،17) "77" لقطة
- عدد اللقطات 136 لقطة

الزمن :-

الزمن ٥٤.٢٧ ق بدون شارة البداية

شارة النهاية ٣ ق

زمن اللقطات ٥١.٢٧ ق = ٥١.٢٧ ق

الزمن بعدد الثواني = ٥١.٢٧ * ٦٠ = ٣٠٨٧ ث

متوسط زمن سرعة اللقطة = ١٣٦/٣٠٨٧ = ٢٣ ث متوسط .

مقابلات أجراها الباحث :-

الإسم : محمد شريف علي

كاتب ومخرج وممثل .

هل تذكر أول حلم درامي كتبتَه لدراما تلفزيونية ؟

لا أتذكر أنني كتبت مشهد حلم .

لماذا ؟

مشهد الحلم هو هروب من الكاتب الى اسلوب اسهل في المعالجة الدرامية ، لأنك في الحلم تبرر

كثير من المواقف والافعال الدرامية بسهولة .

مشاهد الأحلام هي تتيح للكاتب أن ينطلق لأجواء أكثر روعة ؟

هي طبعاً على حسب قدرات ذلك الكاتب ومدى تفاعله مع تلك الأحلام .. أنا لا أكتبها .

الإسم :- عبد اللطيف الرشيد

كاتب درامي

هل تذكر أول مشهد حلم درامي كتبته للتلفزيون ؟

لم أكتب مشهد حلم

لماذا ؟

لأن الحلم يجافي الحقيقة أنا ضد الأحلام أنت تريد تحقيق هدفك فيجب أن تخطط وتتبع ذلك
بالمتابعة الجيدة ثم التنفيذ .

يقال أن العمل الدرامي هو أساساً نتاجاً لأحلام اليقظة ؟

أنا أستلّف من الواقع .. لأن الواقع أمر من الحنظل أنا لا أوّمن بالأحلام في العمل الفني أنا أخطئ
وأستلّف من الواقع .

الأحلام تأتي غصباً عن الإنسان ؟

نعم .. هي عوامل نفسية ، لكن انا لا أضيع الشخصية التي تقود أحداثها وتفرضها ولكني أنزع منها
الأحلام ولكني في الواقع أوّمن بالرؤيا .

الإسم :- بدر الدين حسني

الوظيفة :- مخرج تلفزيوني

● ما هو أول عمل درامي أخرجته تتخلله مشاهد الأحلام ؟

كان في السبعينيات في حوالي ١٩٧٥م وهو فلم بعنوان صبار وفيه ينهض البطل مذعوراً عندما يحلم بأنه حكم عليه بالإعدام وكان هو الممثل حسن لوقة تاجر المخدرات (البنقو) .

أما العمل الثاني الذي أذكره هو فلم ليلة رهيبة وفيه مشهد حلم صورته بكاميرا السينما في حدود ٣ أو ٤ دقائق وبالمناسبة هي أول مرة تخرج كاميرا السينما مع عمل درامي وكان أبطال المشهد تحية زروق وعبد الواحد عبد الله ، وكان الحلم يصور العاشق الذي يحلم بمحبوبته وهما يتجولان في الحديقة كان ذلك عام ١٩٧٧م كأول فلم يتم تصويره بالملون .

● كيف كانت الطريقة التي أخرجت بها هذه المشاهد ؟

كنا نستخدم في مشاهد الاسترداد F.B أو مشاهد مثل الأحلام ال ZOOM IN على وجه الشخصية ثم ال OUT FOCUS ثم عند الخروج الى IN FOCUS وصحيان الشخصية من الحلم او الهزيان .

● كيف كانت تتم عملية المونتاج للأعمال الدرامية في تلك الفترة بعد دخول التسجيل ؟

كانت تتم بعملية القص واللذق وكانت عملية يدوية متعبة وكثيراً ما كانت تؤثر على رأس ماكينة الفيديو (HEAD) .

● هل تضيف لك مشاهد الأحلام في عملك الدرامي التلفزيوني ؟

كثير جدا هي مشاهد ممتعة وأحس برغبة في إخراجها خاصة فيها فرصة كبيرة أن تستخدم الألوان والإضاءة وحركة الكاميرا .

الإسم :- صلاح السيد عبد اللطيف

الوظيفة :- مخرج تلفزيوني

● ما هو أول عمل درامي أخرجته تتخلله مشاهد الأحلام ؟

هو تقريباً في فيلم (اللس) لحسن عبد المجيد أنا أذكر أنني نفذت فيه مشهداً للأحلام ولكن لا أذكر بالضبط تفاصيل هذا المشهد وحكايته أيضاً البئر والكلاب سلسلة من خمس حلقات تخللتها مشاهد أحلام أيضاً لا أذكر التفاصيل ، أيضاً هنالك سبع حلقات في مسلسل لتور الجر بعنوان في انتظار القطار فيه حلم نفذته ولكن أيضاً التفاصيل لا اذكرها .. ولكن ما أذكره هو مسلسل (الأرض الحمراء) كان هنالك مشهد حلم نفذه الممثل عيسى تيراب كان يحب إحدى الفتيات وكان يحلم بها كثيراً ومرة في إحدى المشاهد الحلمية تمت مطاردته من قبل ذوي الفتاة ..

● كيف تنفذ مشاهد الأحلام إخراجاً ؟

أنا أنفذها كمشهد واقعي يصل المشاهد لحظتها ويحس بواقعيته وخطورته وفي اللحظة المناسبة تصحو الشخصية باعتبار أن ما حدث ما هو الا أحلام .

أذكر في الأرض الحمراء استخدمت الجلاتين الأحمر والأخضر مع حركة ال ZOOM IN وال ZOOM OUT .

● هل تضيف لك مشاهد الأحلام في عملك ؟

نعم .. انا أشعر أن هنالك ساحة حرة للخيال أفعل فيها ما أريد في حدود المشهد .. أستفيد في زيادة التأثير في ألوان الإضاءة وفي حركة الكاميرا وحتى في أداء الشخصية .

الإسم :- أمين محمد أحمد

كاتب سيناريو

● ما هي تأثير مشاهد الأحلام عليك كمؤلف درامي ؟

الأحلام مهمة وهي تعمل لي إضافة كبيرة في العمل ودائما ما تكون بالنسبة لي كمن يحقق رغبة ، أحيانا في كتاباتي تعذبني وهي تذكرني بأشياء عملتها في حياتي ، لكن الأهمية تأتي في المعالجة في عذاب الشخصية وصحيان الضمير في الاحلام يعترف الشخص بأشياء ما كان يستطيع أن يعبر عنها وهو في كامل وعيه .

● هل تحتفظ ببعض التمثيليات أو الأفلام التي تم تنفيذها في سبعينيات القرن الماضي وهي من تأليفك ؟

معظمها قد ضاع أو إحتفى .. لا أملك منها نسخة .

● مشاهد احلام كتبتها وتذكرها ؟

أذكر ضبة في مسلسل سكة خطر وقام بدوره حاكم سليمان في الحلقة الأولى وفي أول مشهد كان يحلم بكل الناس الذين عذبهم ، بينما مولانا يذكره طريق التوبة هذا جاء بعد الحلم .

● ماذا تذكر أيضا ؟

أذكر أحلام عرقلة

● لكن عرقلة كانت في شكل هلاويس لم نرى الأحلام ؟

نعم الأخ فاروق لم ينفذها ، أنا عملتها على طريقة شعبي الجنوب كانت شخصية تجوب الشوارع .

● هل أنت راض عن تنفيذ الأحلام في سكة خطر ؟

إستخدم الأخ فاروق الاسود والابيض و أنا الى حد ما راض عنها .

الإسم :- قسم الله الصلحي .

كاتب درامي .

● هل تذكر أول مشهد حلم كتبتَه للتلفزيون ؟

نعم اسماعيل ود الحاج في السيف والنهار - الجزء الثاني - في الحلقة التاسعة فقد أخرج قاسم ابوزيد .

● هل أنت راض عن إخراج المشهد ؟

أنا راضي ، فقد كان الحلم عبارة عن شكل كوابيس تحدث للشخصية اثناء الحلم .. فإسماعيل ود الحاج تحاصره مجموعة من الهياكل ، المخرج استعاض عنها بأناس مشوهين الوجوه ، إذن الحلم بمستواه الدلالي لم يتحقق ، ووجهة نظري أن تحويل الدلالة المرسومة من حالة الى حالة أخرى من حالة الادانة لأسماعيل ود الحاج تغيرت وأصبحت وجوه قبيحة لتخويفه ، وأنا أرى أنه توصل الى نوع ما ولكن لا تنال كل الرضا .

● هل كتبت أحلام أخرى تم إخراجها .. وما هي ؟

في فلم الصدى وهذا أنا راضي عنه ، فالحلم يمثل حفيد يرى جده وهذا في الثقافة السودانية مطروح من خلال حتى القرآن الكريم كما ورد في سورة سيدنا يوسف .

أيضاً كانت هنالك مشاهد أحلام في مسلسل الحية والميزان وأنا لم أرض عنها ، ففي وصفي للسيناريو تتحول الملكة في أحلام الملك الى افعى وهذا لم ينفذ .

● ماذا تقصد بالأفعى كدلالة او رمز ؟

أقصدها نفسها وشروورها اي صورة العدائية التي تكنها للملك وظهرت له في الأحلام لكنها في الواقع تداهنه وهو يصير على وصفها يالحية الرقطاء ، فالملكة الزرقاء تتحول الى افعى يخاف منها الملك وهو في حلمه يحاول ضربها بالسيف

وعندما يستيقظ يرى انه ضربها في الواقع أي الملكة ، لكن المخرج أخذها كحلم يهزئ فيه الملك دون أن يرى حلمه المكتوب على السيناريو .

أيضاً من الأحلام ما يراه موسى النذير في نفس المسلسل في الحلقة السابعة ، يرى في منامه أنه تحاصره مجموعة من الأشباح السوداء تحاول سرقة عرشه (عرش من الذهب) ويقاومها ولا يستطيع فيأخذون منه العرش قطعة قطعة .. أيضاً لم يصور وإنما جاء بالشخصية وهي تهزئ فقط .

●الى ماذا تعزي تأثير الأحلام الى كتاباتك ؟

نعم تأثير على من قرأتي القرآنية خاصة في سورة سيدنا يوسف والتي أنا معجب بأسلوبها في ذلك التأثير الدلالي في تفسير الأحلام بأعتبار أن الحلم بشروط دلالية داخل الحلم ثم يأخذ تنفيذه على أرض الواقع بتفاصيله الواقعية.

كذلك قرأت السيرة النبوية وطبقات ودضيف الله .. وحديث الرؤى والأحلام عند الصوفية كلها تحمل الرموز الدلالية فأنا أستعين بالحلم في العمل كتراث يشاركني فيه كثير من الناس ، وهي حيلة من الحيل الفنية لتوصيل رسالة العمل التلفزيوني لمتلقي لديه نفس الثقافة .

الإسم :- قاسم أبوزيد

مخرج درامي (تلفزيوني - مسرحي)

● هل تذكر أول مشهد حلم أخرجت لدراما التلفزيون ؟

نعم كان ذلك في عام ١٩٩٩م في مسلسل أقمار الضواحي من تأليف عبد الناصر الطائف وكان في الحلقة ١٨ وذلك عندما تصور (الشعراوي) نفسه وهو واقف أمام خور يحلم حلم يقظة أنه شاهد حبيبته ولكن عندما صحي من أحلامه كان قد وقع في الخور .

أيضاً أذكر من الأحلام التي صورتها ما وقع في الحلقة قبل الأخيرة في مسلسل السيف والنهار عندما تم قبض مجموعة من الأهالي من قبل الانجليز وتم الحكم عليهم بالاعدام وقبل التنفيذ يحلم أحد المحكوم عليهم بأن ابو ضراع جاء ليخلصهم من الحراسة أو من الإعدام . . كان مشهد حلم .

● هل هنالك مشاهد أحلام لم تنفذها من واقع عملك كمخرج ؟

نعم مثلاً في السيف والنهار الجزء الأول تحلم إحدى أبطال المسلسل بأنها تاهت ثم وهي ترضع من ثدي ماعز ، لم أستطع أن اعمل عليه لغرابته .

● ما هي رؤيتك لتنفيذ مشاهد الأحلام إخراجاً ؟

أولاً هي فيها نوع من التشويق وهي أحياناً يمكن أن نضيفها كحقيقة واقعية أفاجئ بها المشاهد وأقول له إن ما حدث ورأيتَه كان عبارة عن حلم أي أنني دائماً أعمل على الامر كأنه حدثاً واقعياً ألغي مشهد البداية الذي وضعه الكاتب من بدايته كحلم .. وأعمل على الحلم كأنه حدثاً واقعياً ثم أعود للشخصية وهي في كامل وعيها تصحي من الحلم .. أفاجئ به المشاهد .

●هل ترغب أن تعمل دائماً على مشاهد الأحلام ؟

نعم أنها دائماً ما تعمل كمعادل موضوعي لعوامل نفسيه والمشهد هنا يعطيك مساحة لكي تعمل عليه كفانتازيا وان تستخدم الخيال كما في فيلم الصدى والبحث عن السيف ، أنا أرتاح لهذه العوالم غير الواقعية ، إنها تعطيك مساحة للحركة الفنية .

●هل الوسائط الفنية والآليات الهندسية في تلفزيون السودان تدفعك لعمل مشاهد مثل مشاهد الاحلام ؟

غير مريحة خاصة العدسات والفلاتر والإضاءة والكرين والشاريو كلها غير متاحة ولا تسمح لك هذه الامكانيات بتنفيذ أفكارك بكاملها .. وغيرها من التفاصيل خاصة الرسم على المؤثرات المرئية فهي غير موجودة .

تم بحمد الله