



جامعة السودان للعلوم والتكنولوجيا



كلية التكنولوجيا

قسم الدراسات العلمية

بحث تكميلي لنيل درجة الدبلوم التقني في تقنية المعلومات:

# تصميم موقع ورش صيانة السيارات

إعداد الطلاب:-

ابراهيم الخليل الهادي محمد اسحق

الطيب عبدالله محمدتوم عبدالله

التوم الناجي محمدتوم عبدالله

محمد حسين حسن احمد

نصر الدين محمد ادم عبدالرحمن

إشراف الأستاذة:-

طيبة الصديق أحمد

ديسمبر 2019

## فهرس المو ضوعات

رقم الصفحة	الموضوع	الرقم
	البسمة	أ
	الآية	ب
	الشكرو التقدير	ج
	المستخلص	د
	الفهرس	هـ
<b>الباب الأول ( خطة البحث )</b>		
1	مقدمة البحث	1.1
1	مشكلة البحث	2.1
2	اهداف البحث	3.1
2	أهمية البحث	4.1
2	منهج البحث	5.1
2	حدود البحث	6.1
3	هيكل البحث	7.1
<b>الباب الثاني (الاطار النظري )</b>		
4	تعريف الصيانة	1.2
4	اهمية واهداف الصيانة	2.2
8-4	انواع الصيانة	3.2
11-9	الورشة	4.2

[Type text]

12	الدراسات السابقة	5.2
12	الدراسة الاولى	1.5.2
13	الدراسة الثانية	2.5.2
14	الدراسة الثالثة	3.5.2
15	الدراسة الرابعة	4.5.2
<b>الباب الثالث</b>		
16	المقدمة	1.3
16	لغة التصميم HTML	2.3
17	لغة صفحات الانماط الانسيابية CSS	3.3
18-20	لغة النمذجة الموحدة UML	4.3
20	لغة التصميم PHP	5.3
20	لغة الجافا سكريبت Java script	6.3
21	قاعدة البيانات My sql	7.3
21	برنامج تحرير لغات البرمجة Notpad++	8.3
22	برنامج السيرفر الشخصي wamp server	9.3
22	برنامج التصميم المعماري	10.3
23	المتصفحات web Browser	11.3
<b>الباب الرابع</b>		
24	تعريف النظام	1.4

24	التحليل	2.4
25	وصف النظام المقترح	3.4
33-25	مخططات النمذجة الموحدة	4.4
34	قاعدة البيانات	5.4
37-34	قاموس البيانات	1.5.4
<b>الباب الخامس</b>		
38	المقدمة	1.5
38	بيئة تشغيل النظام	2.5
38	تشغيل النظام	3.5
50-38	شاشات النظام	4.5
<b>الباب السادس</b>		
51	النتائج	1.6
52	التوصيات	2.6
53	الخاتمة	3.6
54	المراجع	4.6
64-55	الملاحق	5.6

## فهرس الاشكال

35	جدول المستخدم	1.1.5.4
35	جدول الموظف	2.1.5.4
36	جدول السيارة	3.1.5.4
36	جدول الصيانة	4.1.5.4

37	جدول الورشة	5.1.5.4
39	الشاشة الرئيسية	1.1.4.5
40	الشاشة الرئيسية	2.1.4.5
41	الشاشة الرئيسية	3.1.4.5
41	الشاشة الرئيسية	4.1.4.5
42	شاشة من نحن	1. 2.4.5
43	شاشة من نحن	2.2.4.5
43	شاشة اتصل بنا	1. 3.4.5
44	شاشة اتصل بنا	2.3.4.5
44	شاشة اتصل بنا	3.3.4.5

45	شاشة الاسبيرات	1. 4.4.5
45	شاشة الاسبيرات	2. 4.4.5
46	شاشة الاسبيرات	3. 4.4.5
46	شاشة الخدمات	1.5.4.5
47	شاشة الخدمات	2.5.4.5
48	شاشة التسجيل	1.6.4.5
48	شاشة التسجيل	2.6.4.5
49	شاشة الحجز	1.7.4.5
49	شاشة الحجز	2.7.4.5
50	شاشة الدخول	1.8.4.5

بِسْمِ اللَّهِ الرَّحْمَنِ الرَّحِيمِ

[Type text]

# الآية

﴿ وَقُلْ رَبِّ زِدْنِي عِلْمًا ﴾

سورة طه ( الآية 114 )



## الإهداء

الهي لا يطيب الليل الا بشكرك ولا يطيب النهار الا بطاعتك.. ولا تطيب اللحظات الا بذكرك.. ولا تطيب الآخرة  
الا بعفوك ولا تطيب الجنة الا برؤيتك

## الله ﷻ

الي من بلغ رساله وادي الامانة.. ونصح الامة.. الي نبي الحمة ونور العالمين

...

## الي من كان دعائها سرنجاحي الي والدي الطاهرة

امد الله في عمرها ومتعها بالصحة والعافية .

الي من بوجودهم اكتسبت قوة ومحبة لاحدود لها الي من عرفت معهم معنى الحياة

## والدي العزيز متعه الله بالصحة والعافية

الي من بوجودكم اكتسبت قوة و محبة لا حدود لها الي من عرفت معهم معنى الحياة

## اخواني واخواتي

الي أحبتي ورفقاء دربي الي من تطلعتم لنا لنجاح بنظرات الأمل وهذه الحياة بدونكم

لاشئ معكم اكون أنا و بوجودكم تكتمل سعادتني.. في نهاية مشواري اريد ان اشكركم علي مواقفكم  
النبيلة.

## اصدقائي

## الشكر والتقدير

اللهم لك الحمد كما ينبغي لجلال وجهك وعظيم سلطانك والصلاة والسلام علي الرحمة المهداة،  
سيدنا محمد علي افضل الصلاة واتم التسليم.

الشكر اولاً: لله القائل (واذ تاذن ربكم لئن شكرتم لازيدنكم ولئن كفرتم) ثم من بعده لجامعة السودان  
والتي حققت رسالة العلم والتعليم وفتحت ابوابها لمن رغب في التعليم، جعلها الله منارة هادية وأفاد بها  
، ثم الشكر موصول لكل اساتذة كلية التكنولوجيا واساتذة قسم تقنية المعلومات والدراسات العلمية  
والشكر والتقدير

## للاستاذة الجليلة/ طيبة الصديق أحمد

التي كان منها الوقت والجهد والتوجيه واشرفها علي هذا البحث، نسئل الله إن يجزيها عنا كل خير  
وأن يكون مجهودها في ميزان حسناتها

والشكر موصول لكل من ساهم في هذا البحث.

أسأل الله سبحانه وتعالى أن يجعل المساعدات التي قدمت في موازين حسناتكم.

## المستخلص

هو عبارة عن نظام الكتروني افتراضي قائم علي موقع ورش الصيانة حيث يقوم مدير النظام باضافة بيانات سائق السيارة الذي يرغب في الاشتراك والاستفادة من خدماته وإعطائه إسم مستخدم كذلك اضافة بيانات صاحب السيارة او اضافة بيانات المدير المسؤول او اضافة بيانات المشرف علي موقع الورشة، كما يقوم مدير النظام بالتحكم في البيانات والتحكم يكون في التعديل او الحذف.ويقوم صاحب السيارة بالدخول الي الموقع عن طريق اسم المستخدم وثم يقوم بملء استمارة طلب صيانة ويقوم باضافة بياناته

ونستخدم فيه بعض التقنيات الازمة في بناء الموقع الالكتروني للورشة والفوائد والمميزات التي وجدت لكي نستخدم هذه التقنيات في المشروع ومن التقنيات المستخدمة ، لغة , Html,Css,php ونستخدم فيه متصفح (Firefox)

## **ABSTRACT**

It is a virtual electronic system based on the site of the maintenance workshops where the system manager adds the data of the car driver who wishes to subscribe and benefit from his services and give him a user name as well as adding the data of the car owner or adding the data of the responsible manager or adding the data of the supervisor on the workshop site, as the manager The system controls the data and the control is in the amendment or deletion. The car owner logs in to the site via the user name and then fills out a maintenance request form and adds his data

We use some of the necessary techniques in building the website of the workshop and the benefits and features that existed in order to use these technologies in the project and among the techniques used, the language of Html, Css, php, and we use a browser (Firefox) .

# الباب الأول

## مقدمة البحث

## 1.1 المقدمة:

السيارة هي مركبة الية تتكون من مجموعة من الاجزاء الميكانيكية تعمل كل هذه الاجزاء بصورة متناسقة بحيث يؤدي كل جزء الدور المخصص له لتحريك هذه المركبة تعتبر من وسائل النقل الاكثر انتشاراً في عصرنا الحالي.

السيارات تنقسم الي عدة انواع منها الصغيرة واكثرها يستعمل لتتنقل من مكان الي اخر ومنها الكبيرة الشاحنات التي تستعمل لنقل البضائع وهي بذلك تعتبر العنصر الاساسي في الدول الصناعية في دفع عجلة الاقتصاد الي الامام تعمل السيارة على المحرك اول انتشاراً للسيارات كان في اوائل القرن الثامن عشر ولكن الاكتشاف الحقيقي للسيارة يعود الي اواخر القرن السابع عشر ميلادي حينما صنع جوزيف نيكولاساول نموذج سيارة تعمل بالمحرك سنة 1769 ميلادي السيارات هي مركبات لنقل الركاب تتحرك على عجلات حاملة المحرك الخاص بها معظم التعريفات لهذا المصطلح تحدد ان السيارات مصممه للتحرك على الطرق المجهزة (المسفلتة) وبها اماكن لجلوس من شخص لسبع اشخاص وفي العادة تسير على اربع عجلات وانها مبنية لنقل الركاب وليس البضائع ولكن المشكلة ان المصطلح نفسه غير دقيق .

## 2.1 مشكلة البحث

- صعوبة معرفة موقع اقرب ورشة صيانة
- الاعطال المفاجئة للسيارات .
- تعرض للاحتيال من قبل الورش الوهمية مما يترتب عن ذلك تعرض بعض حوادث السيارات.
- التكاليف المرتفعة التي تطلبها ورش الاصلاح بسبب لجوء العامة عليها التي تغير قطع الغيار الاصلية للسيارة باخرى مقلدة بدلا من اصلاحها .

### 3.1 أهداف البحث

- ارشاد صاحب السيارة الي اقرب ورشة صيانة .
- اتاحة مزيد من فرص العمل لاصحاب المهن المكنيكين والفنيين .
- المحافظة على وقت العميل وتوفير الخدمة له في مكانة
- دعم التجارة الالكترونية بتوفير خدمة التوصيل السريع ورفع اداء شركة الخدمات.
- الربط بين مزود الخدمة العميل.

### 4.1 أهمية البحث

- تطوير مجال الصيانة في السودان.
- ايجاد وسيلة اتصال فعالة بين العميل و ورشة الصيانة.
- الوصول الي اكبر قاعدة من العملاء.
- الاستخدام الأمثل للوقت والمال والجهد.
- سهولة استخدام البوابة من قبل المواطنين.
- مواكبة ما يحدث من تطوير حول العالم.
- يعتبر الانترنت من اكثر الاشياء ملازمة الانسان في عصرنا الحالي لذا وجدنا أهمية ربط النظام بالانترنت عن طريق موقع الانترنت.
- نظرا الي عدم تفقد الوقع يوميا من قبل العميل فإن عملية ارسال رسائل الي الهاتف العميل تكون اجدي وانفع.
- إعطاء اصحاب السيارات نظرة عميقة لكل التفاصيل عن صيانة السيارات في ولاية الخرطوم.

### 5.1 منهج البحث وأدواته

اسلوب علمي تطبيقي من خلال استخدام ادوات البرمجة الحاسوبية المتمثلة في ادوات في لغة النمذجة الموحدة(UMLتحليل وتصميم النظام برمجيات).

### 6.1 حدود البحث

الحدود المكانية: ولاية الخرطوم  
الحدود الزمانية: من 2019 الي 2020

## هيكـل البـحث:

الفصل الاول: الإطار العام

الفصل الثاني: الإطار النظري و الدراسات السابقة

الفصل الثالث: الأدوات المستخدمة

الفصل الرابع: وصف النظام التحليل

الفصل الخامس: التطبيق

الفصل السادس: النتائج و التوصيات و المراجع



# الباب الثاني

## الإطار النظري

## 1.2 تعريف الصيانة:

عرفت الصيانة منذ زمن بعيد ولكن مفهومها وتعريفها حسب الزمان والمكان والزمان فقد استخدم المسلمون كلمة "حد العمارة" كرادف بديل لكلمة صيانة وتعرض تعريف الصيانة لتغييرات متعددة في معانيه طيقاً للنواحي العلمية واساليب تطبيقها ولكن زكرت معظم تعاريف الصيانة على امور اساسية خلال تعريفها للصيانة.

## 2.2 أهمية وأهداف الصيانة

الصيانة عملية مستمر حتي في حالة توقف الالة او المعدة عن العمل وذلك لما تتعرض له تلك المعدات والالات من عوامل تؤثر عليها مثل التآكل والصدأ خلال فترة عمرها التشغيلي وتظهر اهمية الصيانة عندما تحقق الاهداف المرجوة منها ومن هذه الاهداف:

- المحافظة الدائمة على الحالة الجيدة للمعدات والالات وضمان حسن الاداء وبالتالي جودة وزيادة الانتاج
- زيادة العمر الافتراضي للالات وبالتالي الحصول على عائد اقتصادي كبير .
- الاقلال من حدوث الاعطال وما تسببه من خسارة اقتصادية نتيجة توقف عملية الانتاج وتكاليف اعادة التشغيل .
- تحقق ظروف تشغيل مستقرة وبالتالي زيادة شروط ومناخ السلامة الصناعية .
- تحديد تكاليف الصيانة وادراجها ضمن الموازنة العامة للمنظومة .

## 3.2 أنواع الصيانة

### 1.3.2 الصيانة الوقائية Preventive Maintenance

هي مجموعة الفحوصات والخدمات التي تتم للالة بصفة دورية حسب خطة زمنية محددة من قبل الفنيين لمعالجة اي قصور ان وجد قبل حدوث العطل او التوقف عن العمل وتحدد عملية الصيانة الوقائية يومية او

اسبوعية او شهرية حيث يتم عمل الفحص الدوري الظاهري للاجزاء ووحدات الالة واجراء عمليات التنظيف والتشحيم والتزييت وتغير بعض الاجزاء البسيطة اذا لزم .

وتعتبر الصيانة الوقائية ركيزة من الركائز الاساسية للصيانة الانتاجية الشاملة . وتشمل الصيانة الوقائية مجموعة الانشطة والاجراءات التي تقوم بها ادارة الصيانة للحفاظ على المعدات في ظروف تشغيل جيدة ،ومحاولة تجنب الاعطال والخلل المفاجئ،من خلال معالجة اي قصور ان وجد قبل وصوله الي حالة التعطل او الاخفاق ،وجعل الاصول في حالة تشغيلية جيدة في كل الاوقات،او اعادتها الي الحالة الطبيعية الجيدة عندما تتعطل ،وذلك للحفاظ على استمرارية عملها على خطوط الانتاج،ضمن نظام محدد وتكلفة معقولة،حتى تكون جاهزة للانتاج حسب المواصفات المطلوبة من حيث كمية ونوعية وجودة المنتجات ومتطلبات السلامة والصحة المهنية،لحماية العاملين والممتلكات من اية اخطاروللحفاظ على البيئة

### 1.1.3.2 أهمية الصيانة الوقائية

تساعد الصيانة الوقائية لتحقيق مايلي

1. زيادة الفعالية Overall Equipment Effectiveness تساعد الصيانة على الحد الاعلى من اعطال الكلية للمعدات

الالات والمعدات والتجهيزات وجعلها في الحدود الدنيا ،وتحرص على تحقيق الفعالية الكلية للمعدات ،والمحافظة على جودة المنتجات،وجعل المخرجات في حدود الكميات المطلوبة والتكاليف المنخفضة،فهي بذلك تجعل العمليات الانتاجية اكثر ملائمة واكثر كفاءة واقل تكلفة.

2. تجنب الاعطال المفاجئة: تعمل الصيانة الوقائية المستمرة على عدم حدوث اعطال كبيرة مفاجئة تؤدي التوقف عن العمل .

3. تعمل الصيانة الجيدة على اطالة العمر الانتاجي الاصل -الالات والمعدات والتجهيزات،والاستغلال

الامثل لها،وانخفاض التكاليف الكلية للشركة أنشطة الصيانة الوقائية.

تتم أنشطة الصيانة الوقائية باستخدام الحواس البشرية، الفحص، التثبيت، الضبط، النظافة،  
التزييت والتشحيم،

### • الحواس

يستخدم المشغل وعامل الصيانة حواسهما في اثناء قيامها بواجبهما اليومي بالمرور على جميع مكونات المعدات للتأكد من سلامتها. فيقوم المشغل على سبيل المثال باستخدام حاسة البصر في مراجعة قراءة العدادات المختلفة ومراجعة مستوى زيوت التزييت ومراجعة التوصيلات المختلفة لاكتشاف اي تسرب للمياه او الزيوت واستهلاك الوقود او الطاقة الكهربائية ، او ملاحظة اي اختلاف في لون دخان عادم محركات الاحتراق الداخلي .

لكن الاعتماد على الحواس وحدها لا يكفي للتعرف على حالة الآلة، وخاصة اذا كانت هذه الآلة معقدة وحساسة، حيث يتطلب ذلك استخدام اجهزة قياس الحرارة والضغط والاهتزاز . الخ (.....).

### • الفحص

لابد من اجراءات الفحوصات اللازمة لاي الآلة او منشأة من وقت لآخر فهي تفيد الوقوف على حالة الاجزاء المختلفة والتعرف على الاجزاء التي اوشكت على التلف لاستبدالها.

### • التربيط(الشد والتثبيت)

الربط بحكام وشدّ وتثبيت اجزاء المعدات كالبراغي والصواميل ، امر هام لضمان سلامتها كما تقلل كثير مناعطال المعدات. فقد يؤدي وجود برغي غير مربوط بشكل جيد الي حدوث عدم استقامة بين الآلة والمحرك الكهربى ،مما يؤدي الي زيادة الاهتزازات وتآكل ناقل الحركة من المحرك الي الآلة . كما ان اجزاء المعدات الدوارة تتعرض أجزؤها للفكاك والارتخاء . وتلقي الصيانة الانتاجية الشاملة بهذه المسؤولية على المشغل لانه يستطيع ان يقوم بهذا الغمل بسرعة بدلا من اضاءة الوقت في الاتصال بقسم الصيانة وانتظار حضور احد فنيي الصيانة.

## • الضبط

يجب اعادة ضبط المعدات بما يلاءم العملية الانتاجية وقدرتها التصميمية ،من حيث السرعة او الحرارة او الضغط.فعلى سبيل المثال،يساعد اعادة ضبط فراغات صمامات الهواء في محركات الاحتراق الداخلي في الحفاظ على كفاءة وقدرة المحرك.

## • النظافة

النظافة تساعد على ان تعمل الالات والاجهزة الدقيقة كالاجهزة الكهربائية واجهزة الحماية والتحكم والقياس بصورة جيدة .كما تساعد النظافة على اكتشاف الاعطال واصلاحها.

## • التزيت والتشحيم

ان اتباع تعليمات الجهات الصانعة والجهات المختصة بانتاج زيوت التزيت في الاختيار في اختيار انواع الزيوت والشحوم المناسبة لكل الة و ظروف تشغيلها والزيوت والشحوم التي تناسب الصيف والشتاء .كما يجب الالتزام بتغيير الزيوت.

اجراء عمليات الصيانة الوقائية على الالات والمعدات لمنع حدوث الاعطال، وكذلك الوحدات باكملها بعد اشتغالها عدد معين من الساعات او عدد محدد من المنتجات . ويتم تحديد فترة الاشتغال اعتمادا على توصية الشركة المصنعة وتوصيات الفحص الهندسي لاجراء عمليات الصيانة والتصليح كلما كان ذلك ضروريا.

عدم الاهمال في صيانة المعدة ،لان التوفير في مصاريف الصيانة قد يؤدي الي اعطال فيها قد تكلف اكثر من قيمة التوفير ،الناجم عن التقليل من اعمال الصيانة الوقائية .

ضرورة وضع برامج للصيانة الوقائية وضرورة تمتع هذه البرنامج بالديناميكية والمرونة الازمتين، بمعنى ان يتغير هذا البرنامج بتغير ظروف عمل وتشغيل الماكينة المراد اجراء الصيانة الوقائية عليها.

اعادة النظر ببرنامج الصيانة الوقائية عند الانتقال من طريقة عمل الي اخري،مثل الانتقال من الشكل المستمر للانتاج الي الشكل المتقطع للانتاج.

كلما زاد وقت تشغيل المعدة (في حال زيادة الطلب على منتجات المصنع)،زادت الحاجة الي تغيير برنامج صيانتها، ورفع درجة الصيانة لها للحفاظ عليها وابقائها دوما في حالة جيدة لضمان عملها باستمرار لئلا تتوقف عن العمل فيتوقف الانتاج ،مما يؤدي الي عدم الالتزام بمواعيد التسليم ،وبالتالي تشمل الصيانة الوقائية كل من الصيانة الدورية ،والصيانة التوقعية،والصيانة الذاتية.

### 2.3.2 الصيانة الدورية

تشمل الصيانة الدورية التنظيف والفحص والتفتيش الدوري على المعدة ، واستبدال بعض الاجزاء والمكونات قبل تلفها ،لمنع الاخفاق المفاجئ للمعدة وبالتالي تعطل العملية الانتاجية .لذلك فان الفترة الدورية للتغيير تعتمد على العمر الافتراضي المعتاد او المتوقع لهذا الجزء . ويتم تخطيط هذه الصيانة مسبقا دون خروج المعدة عن الخدمة طبقا لتوصيات الشركة المنتجة ،وحسب جدول الصيانة الموضوع لذلك .وتؤدي الصيانة الدورية الي تقليل الاعطال نتيجة استبدال القط والاجزاء قبل حدوث تلف بها.وتعتمد فترات الصيانة الدورية على ماهو مذكور في كتيب تشغيل وصيانة المعدة اي توصيات المصنع ،وكذلك خبرة العاملين وسجل تاريخ صيانة المعدة.

لتنفيذ اعمال الصيانة البسيطة ،وهو مرادف للصيانة الدورية. Servicing ويستخدم مصطلح "الخدمة"

### 3.3.2 الصيانة التنبؤية والتوقعية

غالبا ما تبدأ باعمال اساسية مثل التزييت والتنظيف والفحص والتفتيش، وتتدرج لتصل الي اجراء تصليحات بسيطة وربما تصليحات كبيرة.

## 4.2 الورشة

هي المسافة المخصصة للمشروع(عتاد-عمال-مواد-مشروع)ويمكن القول ان تنظيم الورشة هو تنظيم لمراحل وفعاليات العمل ضمن شروط معينة تضمن سرعة التنفيذ وجزدة العمل .

### العوامل المساهمة في تنظيم الورشة

من ابرز العوامل المساهمة في التنظيم هو ما يعرف بالتنافس اي:

- متطلبات الزبون في تقليص مدة الانجاز ونوعية العمل.
- رغبة صاحب العمل في زيادة ارباحه من جهة وكذا بالنسبة للعمال في زيادة وقت الراحة وهذا يتطلب تنظيم عمل يتماشى مع رغبة الطرفين.
- قدرت الشركة على المنافسة اي تقليص المصاريف و ثمن العائدات .
- الدراية الكاملة بتطوير البناء الجديد حتى يكون هنالك الاستغلال الامثل للطاقات المتوفرة.

**والطريقة المثلى والاقتصادية لاستغلال الامكانيات المادية البشرية المتاحة في الورشة ولا**

### يكون ذلك الا بتحقيق مايلي

- تنظيم تسلسل فعاليات من التركيز عن اليد العاملة الخبيرة بوضع العمليات الاساسية بترتيب معين يسمح بتعيين مراحل العمل .
- وضع بعناية اماكن العمل الثابتة من اجل زيادة فعالية سير العمل .
- تحديد بدقة طرق التنفيذ وطرق العمل التي تسمح عمليا بالاستغلال التقنيات الجديدة للبناء بالاستعانة بلالات والمعدات ذات مردود كبير .
- دراسة كلفة اليد العمالة ومدة تأثيرها على تكاليف المشروع.

## أهداف تنظيم الورشة

ان المهمة الرئيسية للورشة هي انجاز المشروع، ولا يكون ذلك الا بعد تحقيق-تخطيط مسبق-تقييم-مراقبة-متابعة هذه المهمة تحقق الاهداف المتمثلة في:

- انجاز متطلبات صاحب العمل.
- تحقيق فكرة رئيس المشروع.
- تحقيق المشروع في اقله تكلفة واقصر وقت ممكن.
- ترتيب عمليات الانجاز.
- الاقتصاد في الوقت والكلفة.
- طرق تحسين التنفيذ.
- تحضير تنظيم فعالية الانتاجية.

## انواع الورش:

يكون تصنيف الورشات على العموم حسب حجم الاعمال حيث نجد:

### الورشة الصغرى

- تكون ذات طاقة وامكانيات محدودة غالبا ما تحتوي على
- مخزن رمل-الحصويات-مواد البناء.
- خلاطة ذات سعة 200ل و رافعة صغيرة.
- غرفتين احدهما يحفظ الاسمنت واخرى متعددة الخدمات

### الورشة المتوسطة

- تكون ذات طاقة وامكانيات متوسطة تحتوي على
- مكتب صغير لرئيس الورشة مجهز بهاتف.
- مخازن للاسمنت وباقي المواد .
- خلاطة ذات سعة 500ل.
- بعض العتاد الاخر المناسب.



## الورشة الكبرى:

تكون ذات طاقة وامكانيات كبرى تحتوي على

- مكتب لمسير الاشغال مجهز بهاتف.
- مكتب رئيس الورشة مجهز بهاتف.
- مستودع لتخزين المواد كن النوع الكبير.

## طرق تنظيم الورش

ان التنظيم العملى للورش يتضمن:

### الوصف

هو التنظيم الامثل للعمل بوضع تنسيق منطقي وتقني لمراحل انجاز الورشة.

### البرمجة

تكون بعد انجاز نظام معين لانجاز مراحل العمل يخضع للدراسة الميدانية العملية.

### التخطيط

يشمل كل التنظيم،كذا التخضير التقني للعمل،التوقعات وانشاء برامج تقدم الاعمال على مراحل معينة اي وضع تقديري لزمان سير الاشغال فالتخطيط معناه التحكم في قيادة وتنظيم العمل .

### دور العمل

يقصد ترتيب لفعاليات متتالية تحدث متتالية بنفس التدرج اثناء وقت معين وهذا ما تطلب احداث برنامج مضبوط يساهم في الانتاج.

### التنهيح

من خلاله يمكن التعرف على مدة انجاز الاعمال وتاريخ بداية المشروع ولهذا يجب انجاز مخططات عاملة لتنفيذ الاعمال توضح الدراسات والطرق المنهجية والوسائل التي تحتاجها الورشة التنهيح اداة من ادوات العمل الدائمة تسمح بصفات العمل والمراقبة الدائمة في الورشة

## 5.2 الدراسات السابقة

### 1.5.2 الدراسة الاولى:

"دراسة كريك و بليغسي"

هدفت الدراسة الي:-

التأكد على أهمية موقع الويبس في العملية التعليمية حيث ان المواقع التعليمية اصبحت جزء من تخطيط الدروس للطلاب

خلصت الدراسة الي:

صياغة الاسئلة كخطوط ارشادية تساعد الطلاب على انتقاء افضل التي تلي احتياجاتهم ومن ضمنها مايلي:-

- هل المحتوي يمتاز بسهولة؟
- هل تصميم الموقع ملائم للجمهور المستهدف ؟
- هل الموقع يتفرد بصفات اضافية من باقي المواقع؟

توصلت الدراسة الي

قائمة من معايير تقويم مواقع الويب من ضمنها معايير تتعلق بالتصميم والثبات.

اوصت الدراسة الي

بضرورة زيادة العديد من المواقع من الشبكة الدولية لانتقاء المواقع التي يتم تقويمها، كما اوصت بضرورة تطبيق المعايير السابقة للتأكد من مصداقيتها لتفادي المواقع الهزلية الخادعة التي تقدم معلومات غير صحيحة.

## 2.5.2 الدراسة الثانية

دراسة عبدالمنعم رشاد 2007م

بعنوان العوامل المؤثرة على ثقة العميل في التسوق غير شبكة الانترنت -دراسة تطبيقية للمواقع الالكترونية الخاصة ببعض المنظمات الصناعية والخدمية.

### الهدف

-البحث عن معرفة المدي الذي تلعبه ثقة العميل في التسوق غير شبكة الانترنت وتحدد محددات هذه الثقة فهو يختبر ادراك العميل للثقة التي يوليها المواقع الالكترونية الموجودة على شبكة الانترنت وذلك من خلال الاجابة عن مجموعة من الاسئلة مثل:

ماهي العوامل التي تؤثر على ثقة العميل في التسوق عبر شبكة الانترنت

- ماهي اكثر محددات الثقة ارتباطا بتلك العوامل
- وكيف يمكن لثقة العميل في المواقع الالكترونية ان تؤثر في الاتجاهات السلوكية للتعامل مع شبكة الانترنت في المستقبل.

للاجابة على تلك الاسئلة فقد تم تطوير نموذج يربط بين ادراك العميل لخصائص الموقع الالكتروني وخصائص العمل والبيانات الشخصية وبين ادراك العميل للثقة في الموقع الالكتروني كما يربط النموذج من ناحية اخري وبين ادراك العميل لثقة في الموقع الالكتروني وبين النوايا والاتجاهات السلوكية في التعامل مع هذا الموقع في المستقبل

كما يختبر النموذج ما اذا كانت ثقة العميل في الموقع الالكتروني تتوسط اتلعلقة بين خصائص الموقع وخصائص العميل منى ناحية وبين النوايا السلوكية المرتبطة بالتعامل مع هذا الموقع من ناحية اخري قد تم اختبار فروض البحث في دراسة ميدانية تطبيقية استهدفت اختبار مجموعة من العلاقات التي تضمنها نموذج الدراسة بالتطبيق على مستخدمي شبكة الانترنت ذلك عبر عدد من المواقع الالكترونية الخاصة ببعض المنظمات الصناعية والخدمية المختلفة

## النتائج

ان المتغيرات الخاصة بالموقع الالكتروني وخصائص العميل نوع لصناعة البيانات الشخصية للعميل ،تفسر حوالي 76% من التباين في الثقة في الموقع الالكتروني كما ان خصائص الموقع الالكتروني مثل الخصوصية،الامان،التصفح،التقديم والعرض،العلامة التجارية للمنظمة صاحبة الموقع،النصائح،الارشادات وغيرها تفسر اكثر من 88% من التباين او الاختلاف الموجود في درجة ثقة العملاء في الموقع الالكتروني كما اثبت النتائج ايضا ان الثقة في الموقع الالكتروني تتوسط العلاقة بين كل خصائص الموقع وخصائص العميل من جهة والنوايا السلوكية للعميل المرتبطة بالتعامل مع هذه الموقع في المستقبل من ناحية اخري وقد قدمت نتائج الدراسة بعض الدلالات الهامة للاستراتيجيات الخاصة بالموقع الالكتروني والتي تضمنت دراسة ومعالجة اهم العوامل التي تؤثر في الثقة في الموقع الالكتروني والتي تؤثر بدورها النوايا السلوكية للعملاء نحو التعامل مع هذا الموقع في المستقبل.

### 3.5.2 الدراسة الثالثة

#### دراسة هند بادي 2007م

بعنوان:تقويم لمركز الملك فيصل للبحوث والدراسات الاسلامية على الويب وذلك من حيث الموقع والحدثة،الخدمات ،والمستفيد،وسهولة الوصول للموقع بالاضافة الي مسؤولية الموقع ومحتواه ومجاله وشكله وتصميمه.

#### هدفت الدراسة الي:-

تقويم موقع المركز (حجم استخدامه من قبل افراد العينة والكشف عن دوافع الاستخدام).

#### خلصت الدراسة:-

الي اتباع المايير المرتبطة بشكل وتصميم الموقع.

## 4.5.2 الدراسة الرابعة

دراسة ماجد ذياب الزبير 2012م

تقويم اسس ومعايير التصميم الايضاحي لصفحات المواقع الالكترونية ،دراسة حالة لموقع الالكتروني لجامعة السودان للعلوم والتكنولوجيا.

**هدفت الدراسة:-**

اعداد قائمة بالمعايير القرافيكية لتصميم صفحات الويب ومن ثم تقويم موقع جامعة السودان للعلوم والتكنولوجيا وفق المعايير القرافيكية لتصميم صفحات الويب.

**ملخص الدراسة**

الاستفادة بقائمة المعايير القرافيكية لتصميم صفحات الويب الت تم التواصل اليها.-

- التاكيد على الجانب الفني والجمالي في عملية تصميم موقع جامعة للعلوم والتكنولوجيا بتطبيق المعايير في تصميم الموقع الحالي .

**الحدود الموضوعية**

تقويم اسس دراسة ومعايير التصميم الايضاحي لصفحات المواقع الالكترونية .

**حدود الدراسة**

الحدود المكانية:الموقع الالكتروني لجامعة السودان للعلوم والتكنولوجيا.

**منهج الدراسة**

انتبعت الدراسة المنهج الوصفي التحليلي في اصدار تقويم وما يتطلبه ذلك من اجراءات.

# الباب الثالث

## الادوات المستخدمة

### 1.3 المقدمة

يحتوي هذا الباب علي تعريف بالتقنيات المستخدمة في بناء موقع الكتروني لورشة والفوائد والمميزات التي وجدت لكي نستخدم هذه التقنيات في المشروع وقد تطرقنا لكل الأدوات التي استخدمناها باعطاء تعريف ونبذة مختصرة عن تاريخها وطريقة عملها .

### 2.3 لغة التصميم HTML Hyper Text Markup Language :

صممت لتحقيق هدف واحد وهو عرض المعلومات على صفحات الانترنت بتنسيق بسيط وعالمي حيث تقوم هذه اللغة بعرض المحتويات بهيكل وتنسيق مناسبين وذلك من خلال استخدام الاوسمة (Tags) لتظهر بشكل مناسب حيث يسهل فهم المحتويات ويمكن استخدام برنامج (Notepad) لتسهيل عملية الكود (coding) .

#### تاريخ لغة (HTML) :

صممت هذه اللغة من قبل مخترع الويب (Tim Berners-Lee) ونشرت أول مرة في أواخر عام 1991 ثم طورت قبل منظمة (IETF) ولأن أصبحت تعرف بمنظمة الويب العلمية (W3C) وهي الراعية لهذه اللغة والمسؤلة عنها .

لغة (HTML) مرت بتغيرات تعتبر جوهرية خلال الفترة الزمنية من تاريخ الي العام الماضي وسنبين الاصدارات التي أنتجت خلال الأعوام الماضية :

النسخة الاولى نشرت في يونيو من عام 1993 كنسخة للجنة النظام الانترنت وام تكن نسخة قياسية .

النسخة الثانية HTML 2.0 ،في نوفمبر من عام 1995 ،حيث دعمت بخاصية النماذج في نفس الشهر ،ثم في شهر مايو من عام 1996 تم ادراج خاصية الجداول كما تم اضافة MAP في أغسطس من نفس العام أما في عام 1997 شهر يناير كانت مرحلة العالمية لهذه التقنية .

النسخة HTML 3.2 كانت في 14 من يناير من عام 1997 كتوصية من W3C .

النسخة HTML 4.0 تم نشرها في 18 ديسمبر من عام 1997 كتوصية من W3C .

النسخة HTML 4.01 في 24 ديسمبر من عام 1999 أيضا بتوصية من W3C ثم كان أخر تحديث لها الاخطاء في 15 عام 2000 .

مميزات لغة (HTML(Hyper Text Markup Language) :

النص التشعبي (Hyper Text) :

حيث يمكننا صنع من رابط تشعبي ووضعة في أي مكان في الصفحة لكي يقوم بنقل الزائر حين الضغط عليه لأي صفحة ويب أخريعلي الشبكة ،وهذه الطريقة تكون المعلومات علي الشبكة مترابطة ومتشابهة بشكل سلس ،ويصبح من السهل الوصول لها بطرق عديدة وشتي أماكن مختلفة وكثيرة . وهذه الوسيلة الاساسية التي تستخدمها محركات البحث للوصول للمحتويات علي الشبكة وارشفة تلك المحتويات لديها بحيث تتعرف علي المحتويات من خلال تتبع الروابط علي الشبكة .

العالمية (Universality) :

لأن HTML وحتوياتها وصفحاتها تخزن كنصوص فقط فهي لاتحتاج لأي محرر خاص أوبرنامج معين لتحريرها العمل عليها أو انشائها فامكاننا فتحها من أي جهاز أو نظام تشغيل ويكن عرضها في أنواع المتصفحات النصية ومتصفحات الصور ،من أبسطها وحتى أحدثها فهذا يجعلها عالمية ، مشهورة وسهلة الوصول والاستخدام والؤية في كل مكان في العالم وبأي نظام أجهاز حاسوب .

3.3 لغة صفحات الأنماط الانسيابية (CSS(Cascading Styl Sheet) :

مرت لغة CSS باربعة اصدارات ويعبر كل اصدار مشابها للاصدار الذي يسبقه مضافا اليه وظائف جديدة لتسهيل عملية الاستخدام ، اولا كانت CSS1 وكانت تدعم W3C وهو اختصار الي The World Wide Web Consortium (اتحاد شبكة الويب العالمية )، ويعتبر هذا الاصدار هو الأول وأوصي به من قبل الاتحاد في ديسمبر 1996 وتمت مراجعته بشكل نهائي في ابريل 2008 وكان يدعم خصائص الخط كالحجم والنوع واللون ، الخلفيات ، المسافة بين النصوص والسطور والكلمات ومحاذاة النصوص والجداول والصور وغيرها من الخصائص الأساسية .

ثم جاء بعده CSS2 التي تم نشره في مايو 1998 يدعم تطوير W3C وأضيفت لها الكثير من الخصائص والأدوات الاضافية . ثم أصدرت CSS2.1 وهي نسخة صدرت من أجل تعديل بعد الأخطاء التي ظهرت في النسخة السابقة وقد بدا العمل عليه في يونيو 2005 وتم اعتمادها كنسخة نهائية من قبل W3C في أبريل 2008 أما الآن فالأصدار المعتمد هو CSS3 وما زال الي الآن يخضع لتطوير من قبل W3C .



## مميزات (css(Cascading Style Sheet :

### سهولة التعديل والصيانة :

تعني المقدرة علي تعديل اوصيانة عدد كثير جدا من الملفات HTML من خلال تعديل ملف واحد فقط هو ملف CSS .

### سهولة الوصول :

سهولة عملية الوصول للمعلومات أو النقطة المرغوبة في صفحة HTML علي الطرفين ،المستخدم والمتصفح ،فصفحات HTML ستكون تقريبا شبه خيالية من الوسوم لانها ستكون مخزنة في ملف CSS مما يجعل الصفحة تحتوي علي المحتوي والمعلومات فقط،فيصبح أسهل علي أو الكمبيوتر أو المتصفح الوصول وعرض المعلومات .

### تغير بيئة العرض :

عند انشاء صفحات الويب نحتاج لعرض نفس الصفحة والمحتويات ولكن في عدة بثات مختلفة ،فبدلا من تغير محتويات HTML بإمكاننا تغير فقط طريقة العرض لتتماشي مع البيئة المستهدفة .

### تقليل حجم الملفات :

ان استخدام ملف CSS يغنينا عن استخدام مجموعة كبيرة من الأكواد وملفات HTML ، مما يتسبب في تقليل حجم الملفات وبالتالي يقلل الضغط عل السيرفر ويسرع العرض بشكل كبير .

### سيطرة أكبر علي الكتابة :

يمكنك الكتابة والنصوص في صفحات HTML بشكل أوسع من خلال CSS ،فيمكنك التحكم بالفراغات بين السطور والكلمات والحروف من كبيرة الي صغيرة والعكس .

## 4.3 لغة النمذجة الموحدة:

هي لغة نمذجة رسومية تقدم لنا صيغة لوصف العناصر الرئيسية للنظم البرمجية ،وتحتوي علي تسعة مخططات ، من أشهرها مخطط حالة الاستخدام (Use Case) وهو مخطط تحدد فيه الية ايجار المستخدم

خلال النظام وانتقاله من شاشة الي أخرى .كذلك مخطط الفئة (class) Diagram الذي يستخدم غالبا في التطبيقات المعتمدة علي البرمجة الكائنيةالموجهة

OOO(Object Oriented Programming) وهو مخطط يحدد ماهي الاصناف (classes) الموجودة في النظام وما خصائصها ووظائفها ، ويوضح أيضا العلاقات بين هذه الاصناف المختلفة وتشبه مخططات أخرى مثل مخططات الكائنات ( Object Diagram ) ومخطط الحالات (State Diagram) كذلك هنالك مخطط المكونات(Component Diagram) ( هو مخطط آخر من مخططات لغة النمذجة الموحدة ويستخدم في الانظمة التي تعتمد علي انشاء عدة مكونات للنظام الواحد ومن ثم يتم الربط بين هذه المكونات عبر هذه المخطط .

### تاريخ لغة النمذجة الموحدة (UML(Unified Modeling Language):

كان مهندسو البرمجيات لمدة طويلة يفتقرون للرموز التي تساهم في عملهم ،ولكن بين عام 1989 حتي عام 1994 ،وجد مايزيد عن 50 لغة نمذجة برمجية كل منها تمتلك رموزها الخاصة ،وكان لكل لغة قواعد تتميز بها ولكن في نفس الوقت كل لغة لديها عناصر تشابه

مع تلك التي في اللغات الاخرى ومما زاد الامر تعقيدا وعدم وجود لغة متكاملة لكن في منتصف التسعينات ظهرت ثلاثة مناهج :

**منهجية بوبوك(Booch):** كانت هذه المنهجية ممتازة فيما يختص التصميم والتنفيذ ، بالرقم من قوة منهجية بوبوك الا أن الرموز فيها لم تجد القبول الحسن .

**منهجية OMT :** يسمى بتقنية النمذجة الكائنية(Object Modeling Technique) أنشأها جيم رامبخ وكانت الأفضل في التحليل وفي أنظمة المعلومات ذات البيانات الكشفية .

### منهجية OOSE:

تسمى بهندسة البرمجيات الكائنية(Object Oriented Software Engineering)أنشأها ايفار جاكويسون وتتميز بنموذج مخطط الحالات التي تعد أقوى أسلوب لفهم سلوك كامل النظام .

ثم من بعد ذلك كون فريق رامبخ وبوبوك وجاكويسون وعرفو "بالأصدقاء الثلاثة " بدات المنهجية الجديدة تجد استحبابا لدي أوساط صناعة برمجية، فتم تكوين لجنة مشتركة خاصة بلغة النمذجة الموحدة ثم تبنى لغة

النمذجة الموحدة من قبل مجموعة الاسم (OMG) ومن حينها امتلكت الاسم OMG اللغة ودابت علي صيانتها وذلك عمليا وأصبحت لغة النمذجة الموحدة عامة وليس ملكية خاصة .

### 5.3 لغة التصميم (PHP(Hypertext Preprocessor):

هي لغة برمجة تستخدم لتطوير مواقع الويب وتستطيع من خلالها انشاء مواقع تفاعلية (متغيرة المحتوى ) بدلا من أن تكون المواقع ساكنة لا تتفاعل مع الزوار ، وباستخدام هذه اللغة تستطيع انشاء برامج بسيطة كدفاتر الزوار حتي مواقع كبيرة ومعقدة كمواقع التجارة الالكترونية ، وقد تم تطويرها عام 1994 .

#### مميزات لغة PHP :

**التفاعل مع صفحات الويب :** في صفحات الانترنت العادية يكون مهمة الصفحة هي العرض فقط ، بينما في الصفحات التي تحتوي على PHP فان الصفحة تكون في حالة من الحركة الدائمة واتصال مع السيرفر وارسال بيانات المستخدم وحفظها وتخزينها وقراءة قاعدة البيانات وعرض البيانات التي يحتاجها المستخدم .

**التفاعل مع قواعد البيانات:** لغة PHP متاحة لجميع الطبقات العلمية سواء أكان مبتدء أو محترف فهي مجانية وتتيح لكل المستخدمين تحميلها واستخدامها عبر البرامج المجانية مثل (Wamp Server Apache)

**وجود العديد من المواقع والخدمات (Servers) التي تدعمها :** معظم المتصفحات تدعم لغة PHP وتسمح للمستخدم بالتواصل مع السيرفر ، وكذلك جميع الخدمات حالياً تدعم هذه اللغة التي ترفع من كفاءة الموقع .

### 5.3 لغة الجافا سكريبت (Java Script) :

هي لغة برمجة طورت من قبل شركتي (Netscape) و (Sun Microsystems) وتختلف الجافا سكريبت عن لغة الجافا وفائدة هذه اللغة هي بث الحياة الي شبكة الانترنت ، حيث تستخدم لإنشاء صفحات انترنت أكثر تفاعلية (ديناميكية ) ويوجد نمطين للغة الجافا سكريبت من حيث التنفيذ لدي العميل ولدي الخادم ، الأول يقوم بتحميل شفرة المصدرية

(Source Code) وصفة HTML ومن ثم تصبح العمليات التي يطلبها المستخدم تنفيذ على جهازه أي ضمن المتصفح الخاص به والثانية تجبر المتصفح على الاتصال مع الخادم من أجل تنفيذ الأوامر واعطاء النتيجة الي العميل وليقوم بعرضها ويعيب الأولي بطء التحميل

الصفحة للمرة الأولى ومن ثم سرعة التنفيذ أثناء الجلسة ولكن الثانية تتميز بسرعة التحميل للمرة الأولى والبطيء في الإستجابة بسبب عملية الاتصال مع الخادم لدي كل طلب الزبون.

تزايد الاهتمام بالجافا سكريبت خاصة بعد انتشار تقنية الأجاكس (AJAX) التي أدت الي سرعة في التفاعل .وقد أنشئت هذه اللغة لتعمل بالكامل من خلال المتصفح ، لذلك فلا يمكن استخدامها لانتاج برامج تعمل وحدها دون المتصفح وهي في ذلك مثلها ومثل لغات الشبكة الأخرى كـ (HTML) وغيرها .

### 6.3 قاعدة البيانات (MYSQL) :

هي اختصار لعبارة ( Structured Query Language ) ،أي لغة الاستفسار المهيكلة ،وهي

عبارة عن مجموعة من التعليمات القريبة من اللغة الطبيعية التي توجه نظام ادارة قواعد البيانات (DBMS) للقيام بعمليات بناء قواعد البيانات ، وتحديثها والبحث فيها ،وعمل قواعد الحماية للبيانات .

### مميزات لغة (MYSQL) :

لغة قريبة من اللغة الطبيعية .

تستطيع الحصول على أي بيانات من قاعدة البيانات . إذ يمكن الحصول على بيانات ملف كامل أو بعض الحقول من ملف أو مجموعة ملفات .

يهتم المستخدم بتعريف إحتياجاته ،ولا يهتم بكيفية الحصول عليها أو من أين يتم الحصول عليها .

### برنامج تحرير لغات البرمجة (Notepad++):

هو برنامج لبناء مواقع الويب ،بالاضافة إلي سهولة كتابة أكواد (codes) بلغات (HTML) ولغة (PHP) وباقي لغات الويب ،حيث يدعم استكمال العبارات كما يدعم إكتشاف الأخطاء .يسهل البرنامج على المستخدم عمل الواجهات بحيث يمكنه من التعديل في أماكن الصور في التصميم بدون الرجوع للكود وتعديله .

### 7.3 برنامج السيرفر الشخصي ( Wamp Server ) :

يعمل البرنامج كمخدم (server) شخصي حيث يمكنك من إجراء تجاربك على موقعك الشخصي على الكمبيوتر دون الحاجة للإتصال بالإنترنت ، وبعدها بإمكانك تثبيت أعمالك بنسخها إلي الإنترنت ومساحتك على الإنترنت الفعلية . كما أنه مجاني ويتيح لك عند تحميله استخدام قاعدة بياناته MySQL .

### برنامج التصميم المعماري (Enterprise Architect) :

هو مستند تقني يوصف حالة النظام والتطبيقات التي تستخدم في النظام ويوصف أيضا التدفق المعلوماتي من نظام لآخر داخل نفس المنظمة . يهدف (Enterprise Architecture)

إلي معاينة حالة المنظمة واستخراج مايسمى بال (Enterprise Model) الهدف الأساسي منه تحسين المردود العام والوضع الخاص بالمنظمة .

### خطوات إنشاء (Enterprise Model) :

التعرف على الوضع الحالي للمنظمة من الناحية العملية التجارية (Business) والناحية التقنية

(Technical) وتعريف مايسمى بال(Baseline) وهو عبارة عن توصيف دقيق لحالة المنظمة الحالية قبل التحسين والتطوير .

معاينة وتحليل ال (Baseline) لمعرفة أي تحسينات يمكن تطبيقها على النواحي العملية والتقنية في المنظمة وتعتمد هذه الخطوة على عمل التبسيط (Simplification) أو تبسيط العمليات والإجراءات التي تتطلب ذلك .

استخدام البيانات المخرجة من الخطوة السابقة في إنشاء مشروع نموذجي (Enterprise Model) أو مايعرف هدف المعمار (Target Architecture) وهي عبارة عن (Baseline) بعد المعاينة والتطوير الناتجين من الخطوة السابقة .

محاولة التعرف على الخطوات المناسبة لتحويل المنشئة من وضع (Baseline) إلي الوضع المطور والمحسن وهو (Target Architecture) .

عملية إنشاء يستخدم فيها العديد من الاساليب والتقنيات المساعدة مثل لغة النمذجة الموحدة(UML).

### 8.3 المتصفحات (Web Browsers) :

المتصفح هو برنامج يسمح للمستخدم بإستعراض النصوص والصور والملفات ومحتويات أخرى مختلفة ،هذه المحتويات تكون في الغالب مخزنة في مزودات وتعرض على شكل صفحة في موقع على شبكة الويب أو في شبكة محلية ،النصوص والصور في صفحات الموقع يمكن أن تحوي روابط لصفحات أخرى في نفس الموقع أو في مواقع أخرى ،متصفح الويب يتيح للمستخدم أن يصل إلي المعلومات الموجودة في المواقع بسهولة وسرعة عن طريق تتبع الروابط ، هناك العديد من المتصفحات المشهورة مثل مايكروسوفت إنترنت اكسبلورر وموزيلا فايرفوكس وسفاري وجوجل كروم وأوبرا(متصفح ويب) ،تستخدم المتصفحات في الغالب لتصفح شبكة الويب ،لكن يمكن إستخدامها للوصول إلي معلومات متقدمة عبر مزودات الويب في شبكات الخاصة أو في نظام الملفات .

تتميز المتصفحات بالسرعة وبالدعم ولكن يكمن الإختلاف في طريقة الدعم فدعم كل منها يختلف عن الآخر

في عرض الملفات (CSS) كما يتميز الفيرفوكس ( Firefox ) بالقوة أكثر من الإكسبلور (Explorer) .

# الباب الرابع

## وصف النظام و التحليل

## 1.4 تعريف النظام:

النظام هو عبارة عن مجموعة مترابطة ومتجانسة من المواد والعناصر مثل الأفراد والتجهيزات والاموال والسجلات التي تتفاعل مع بعضها البعض داخل إطار معين (حدود النظام) وتعمل كوحده نحو تحقيق هدف معين او مجموعة أهداف عامة , علما بأن وحدة من الوحدات عبارة عن تنظيم قائم بذاته

## 2.4 التحليل:

يعني تحليل النظام النظر في كل العناصر والجوانب المتعلقة بالنظام من البيانات والعناصر والأنظمة الفرعية المكونة له ، والعلاقات التي تربط بين هذه الأنظمة والعناصر ، والتعرف على جميع مشاكل النظام الحالي وعيوبه ومميزاته .

ويمكن تعريف التحليل على أنه فصل النظام الى عناصره الرئيسية ودراسة كل عنصر لوحده وعلاقته بالعناصر الأخرى ، ويجب تقييم المؤثرات الداخلية والخارجية ، وكذلك القيود على النظام التي لها تأثير على إتخاذ القرارات في النظام الحالي ، فالهدف من التحليل هو النظر في مجالات المشكلة الممكنة بخصوص تصميم نظام جديد ومتطور .

## وتكمن أهمية التحليل في الآتي :

- تمكن من الفهم الجيد للنظام الحالي وتحديد نقاط الضعف فيه .
- وضع تصور للنظام المقترح بحيث يقوم بحل المشاكل الموجودة في النظام الحالي ويحقق الأهداف المنشودة منه .
- المساعدة في تصميم النظام المقترح .
- قد يكون هنالك نقص او اخطاء في الصيانة.
- عدم اتفاق صاحب السيارة مع قسم الصيانة في تكلفة العطل.
- عدم المصادقية من قبل المسؤول في الورشة.

## 3.4 وصف النظام المقترح:



هو عبارة عن نظام الكتروني افتراضي قائم علي موقع ورش الصيانة حيث يقوم مدير النظام باضافة بيانات سائق السيارة الذي يرغب في الاشتراك والاستفادة من خدماته واعطائه اسم مستخدم كذلك اضافة بيانات صاحب السيارة او اضافة بيانات المدير المسؤول او اضافة بيانات المشرف علي موقع الورشة، كما يقوم مدير النظام بالتحكم في البيانات والتحكم يكون في التعديل او الحذف.

ويقوم صاحب السيارة بالدخول الي الموقع عن طريق اسم المستخدم و ثم يقوم بملء استمارة طلب صيانة ويقوم باضافة بياناته(الاسم رباعي- الايميل -رقم السيارة -اثبات هوية)واضافة بيانات مدير النظام .

#### أهداف النظام المقترح:

- تسهيل البحث علي الموقع بالنسبة لصاحب السيارة.
- سهولة الاستعلام علي بيانات صاحب السيارة.
- عدم حاجة صاحب السيارة للسعي الي مواقع الورش للحصول علي الصيانة.

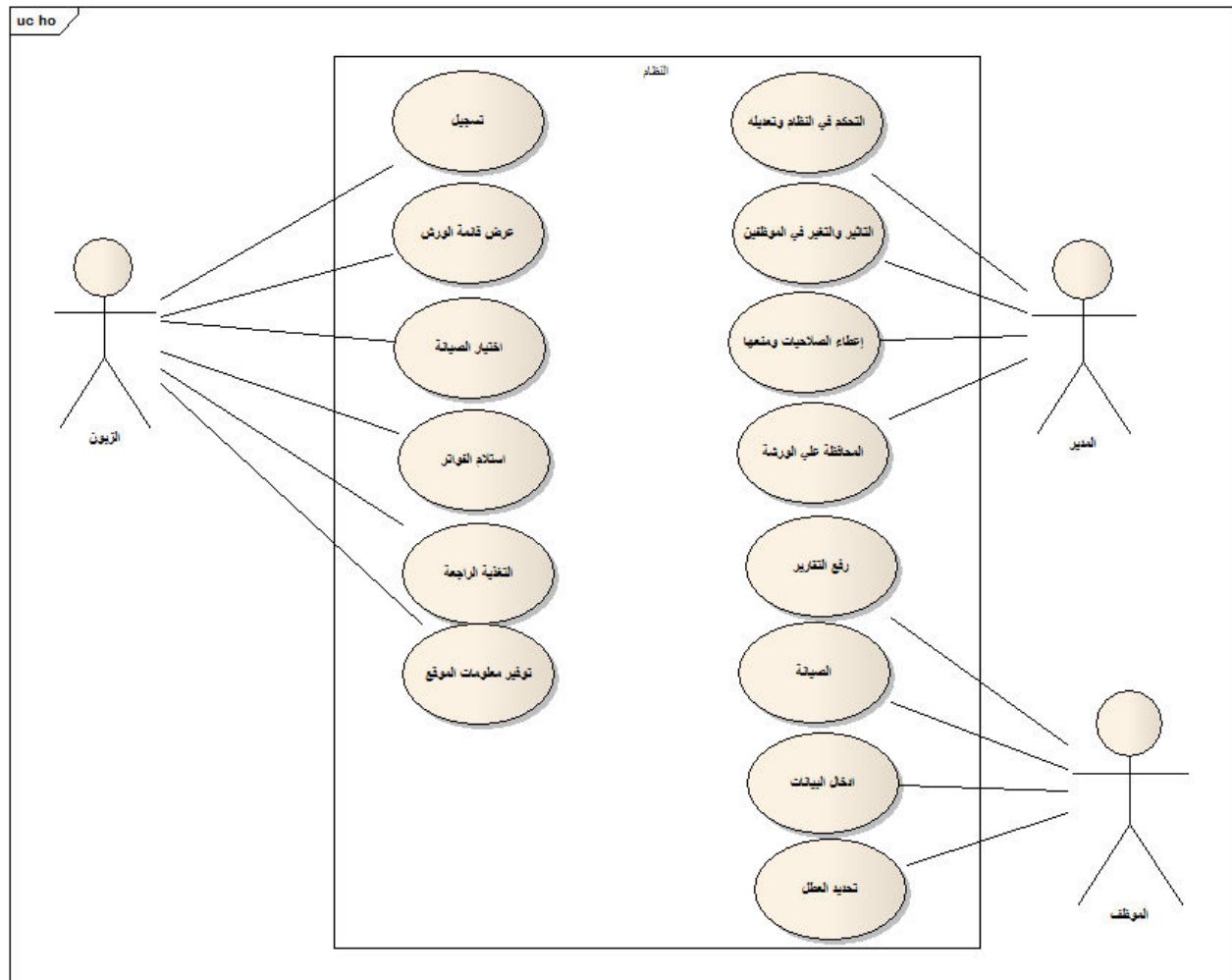
#### 4.4 لغة النمذجة الموحدة :

هي لغة عمل النماذج الموحدة تابعة لجمعية العالمية والمختصة في وضع معايير للتكنولوجيا اصبحت لغة النمذجة الموحدة يستخدمها للعالم ليس لعمل نماذج لهياكل التطبيقات فقط ،انما للسلوك و المعماريات وعملية التجارة وهياكل البيانات يتم عمل هذه النماذج قبل البرمجة، كما انها تساعد في فهم المشروع ولاخفاء التفاصيل و اظهار الصورة العامه للمشروع.

لتحليل هذا النظام تستخدم اربعة مخططات من مخططات النمذجة الموحده وهي:

#### 1.4.4 مخطط حالة الاستخدام:

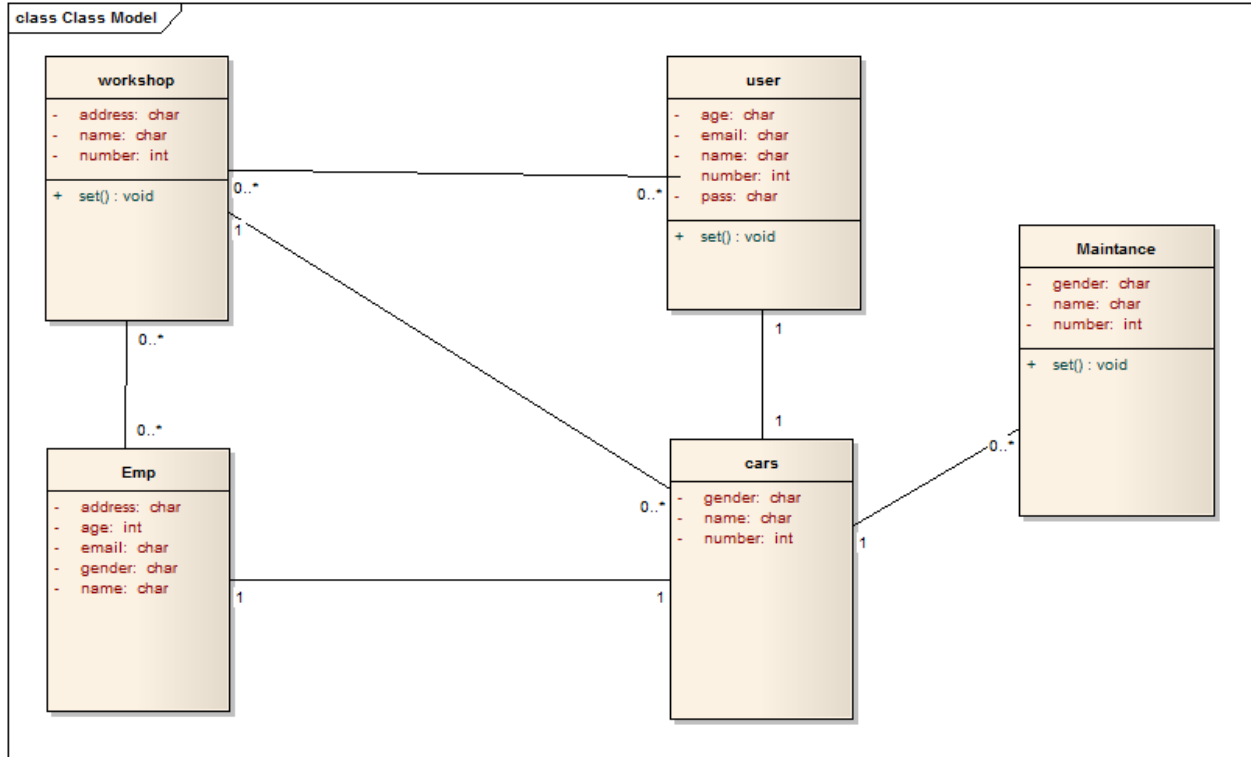
وهذا المخطط يستخدم لتوضيح ووصف عمل النظام و كيفية استخدامه من قبل الزبائن و المدير و الموظف.



الشكل (1.4.4) يوضح العمليات الخاصة بالنظام المقترح و العمليات التي يمكن إجراؤها:

2.4.4 مخطط الفئة:

هذا المخطط يوضح عملية الربط بين الفئات في النظام المقترح.



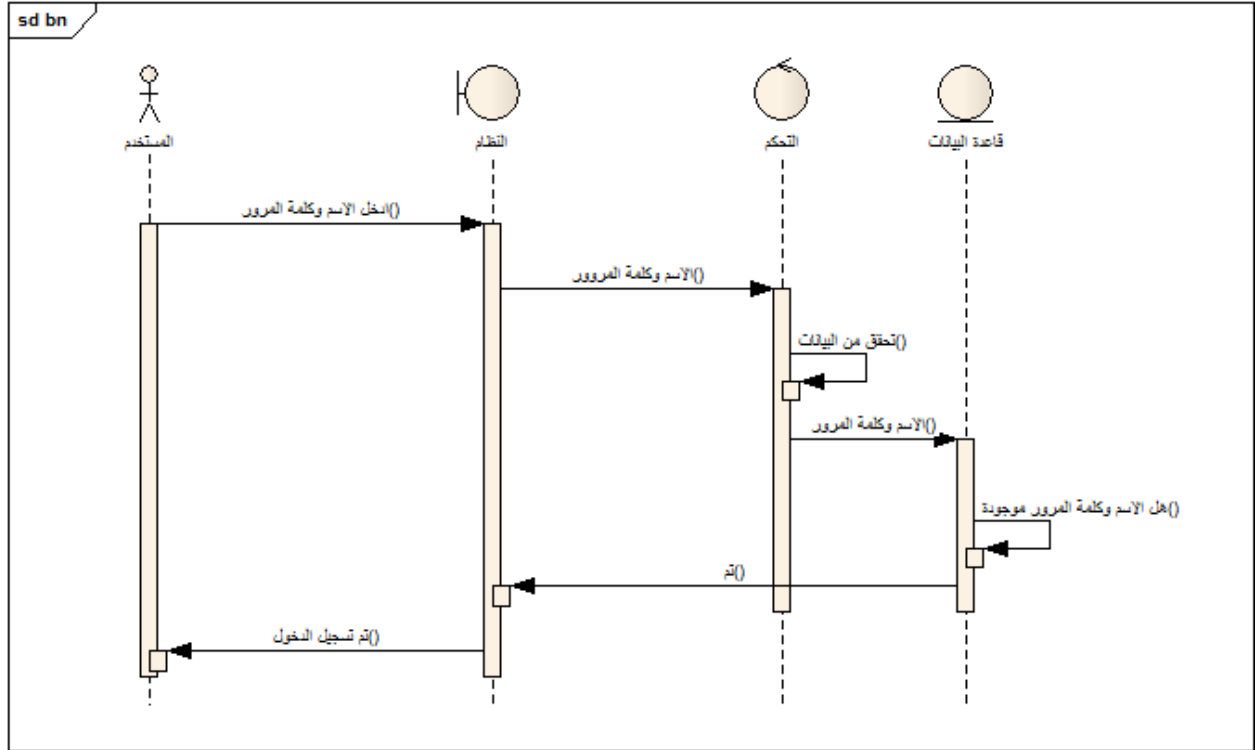
الشكل (2.4.4) يوضح مخطط الفئة بالنسبة للنظام:-

### 3.4.4 مخطط التتابع او التسلسل:

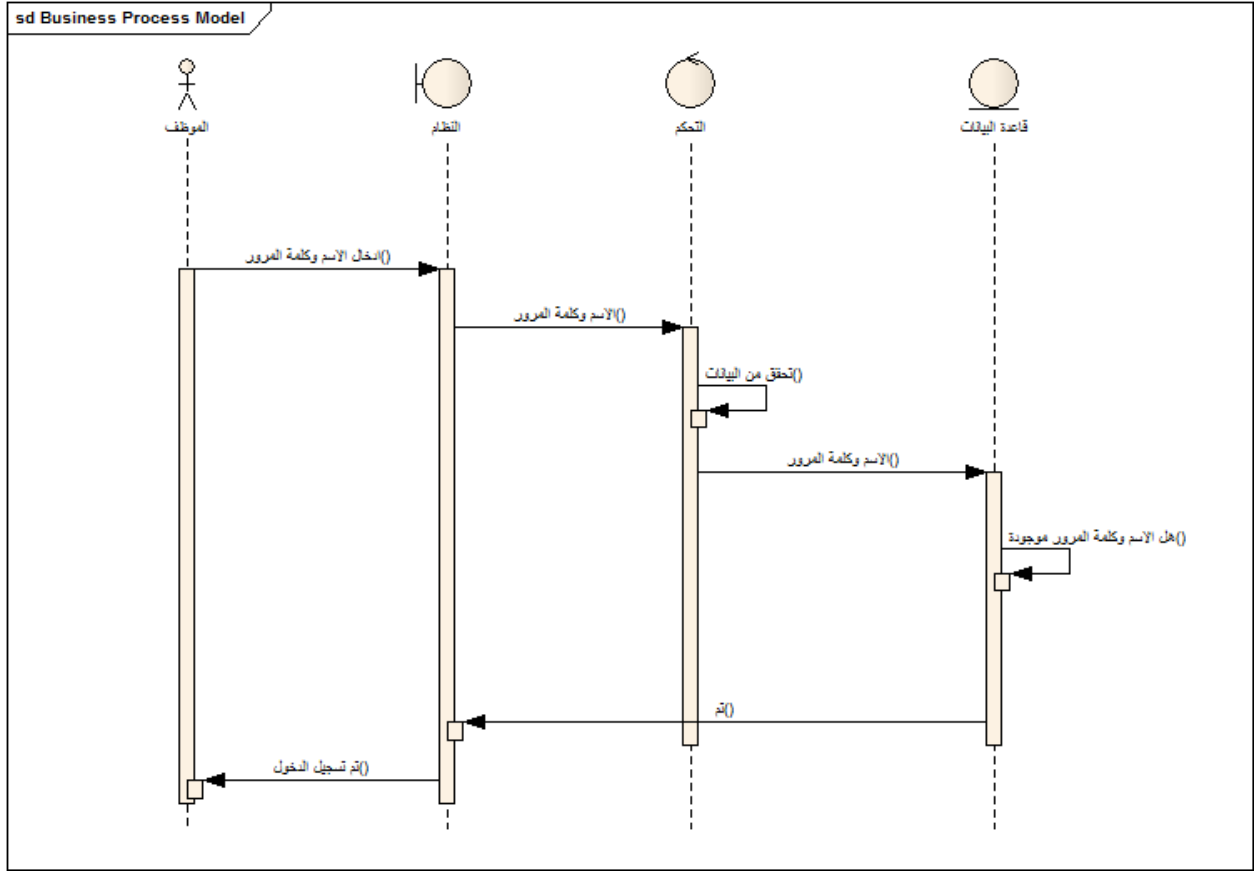
يستخدم هذا المخطط لاثهار تسلسل عمليات النظام الاساسية والعمليات هي :

1. المستخدم.
2. الموظف.
3. الورشة.
4. الصيانة.
5. السيارات.

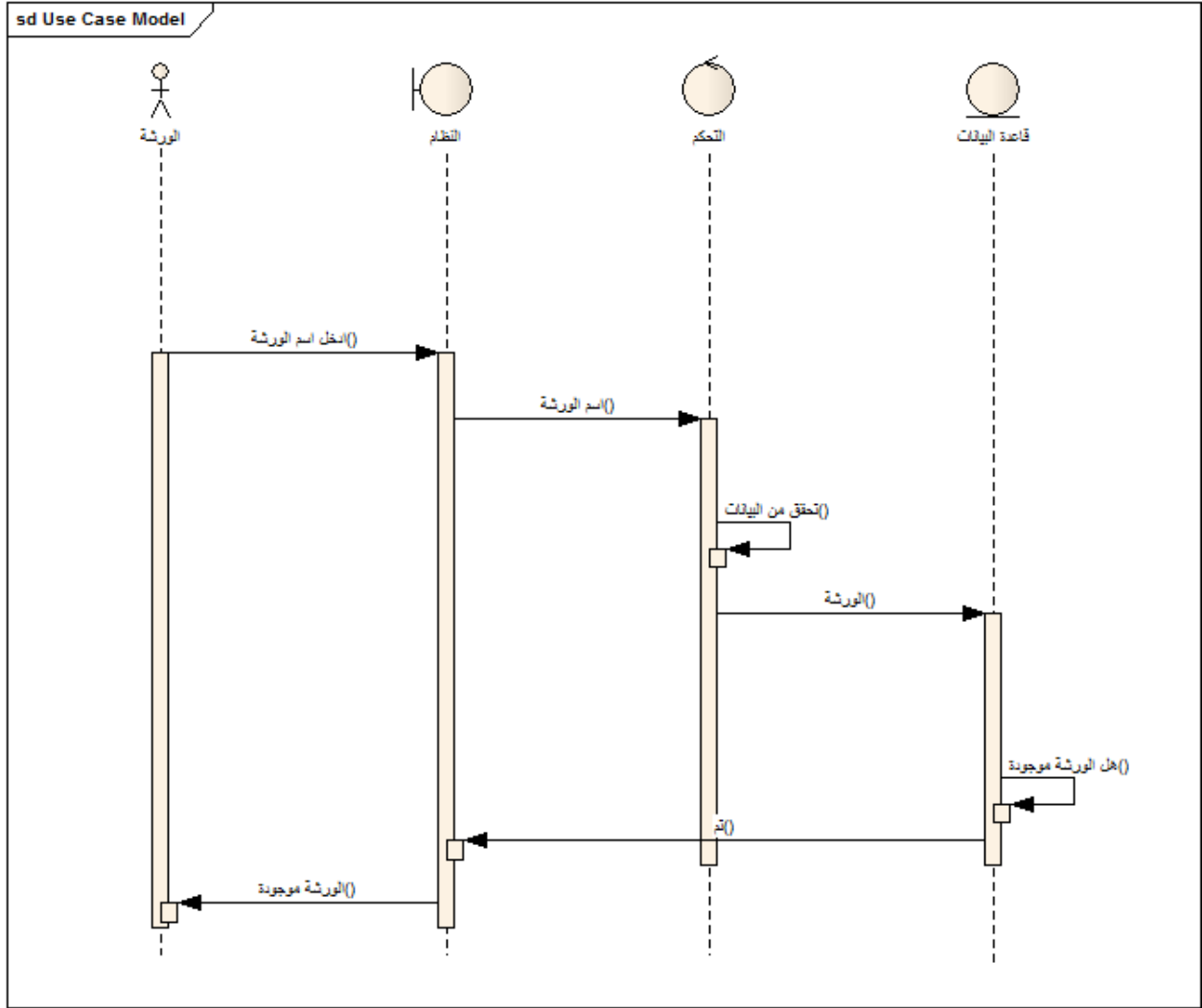
الاشكال (1.3.4.4.) يوضح عملية تسجيل الدخول الي النظام



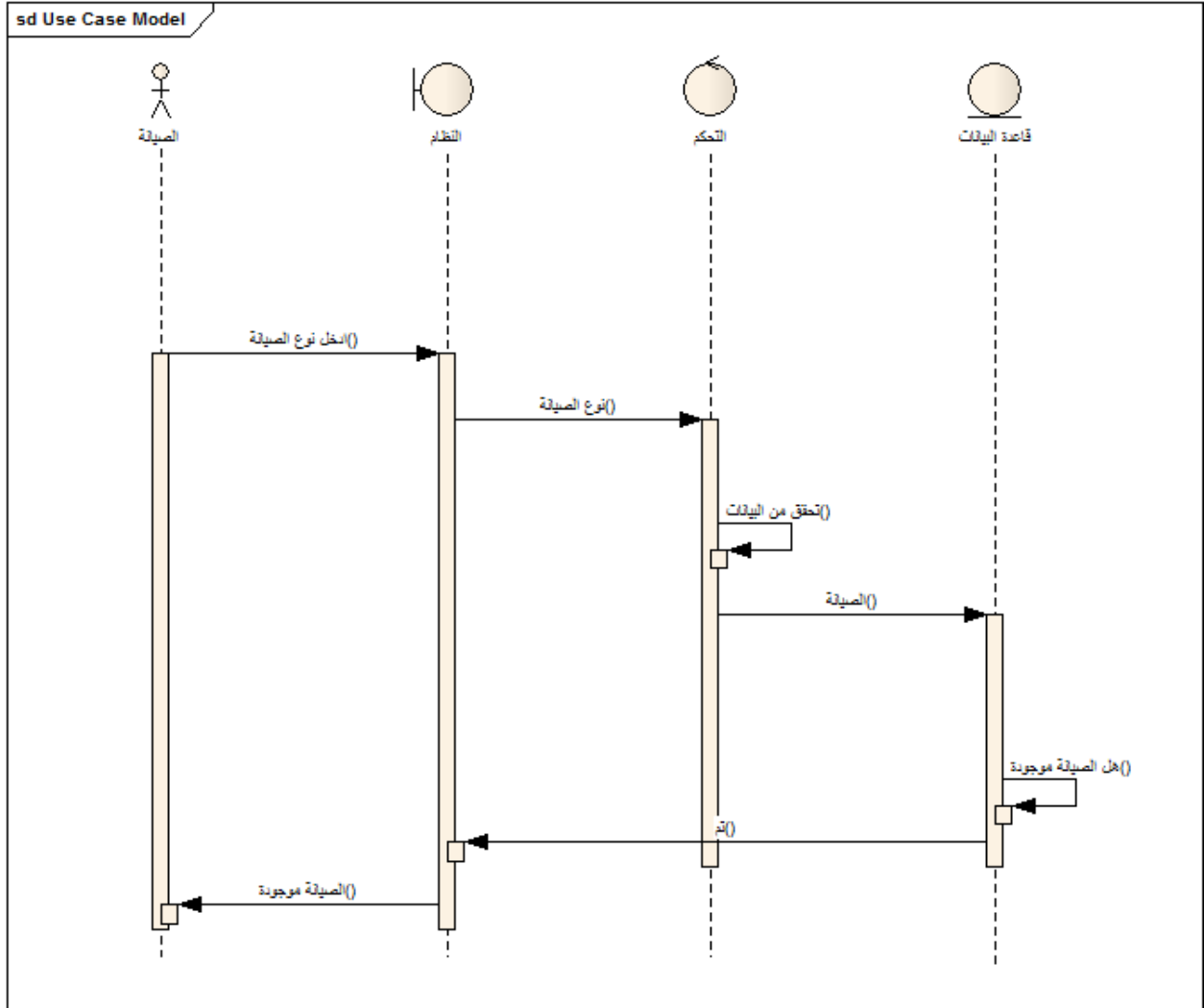
الشكل (1.3.4.4) مخطط المستخدم



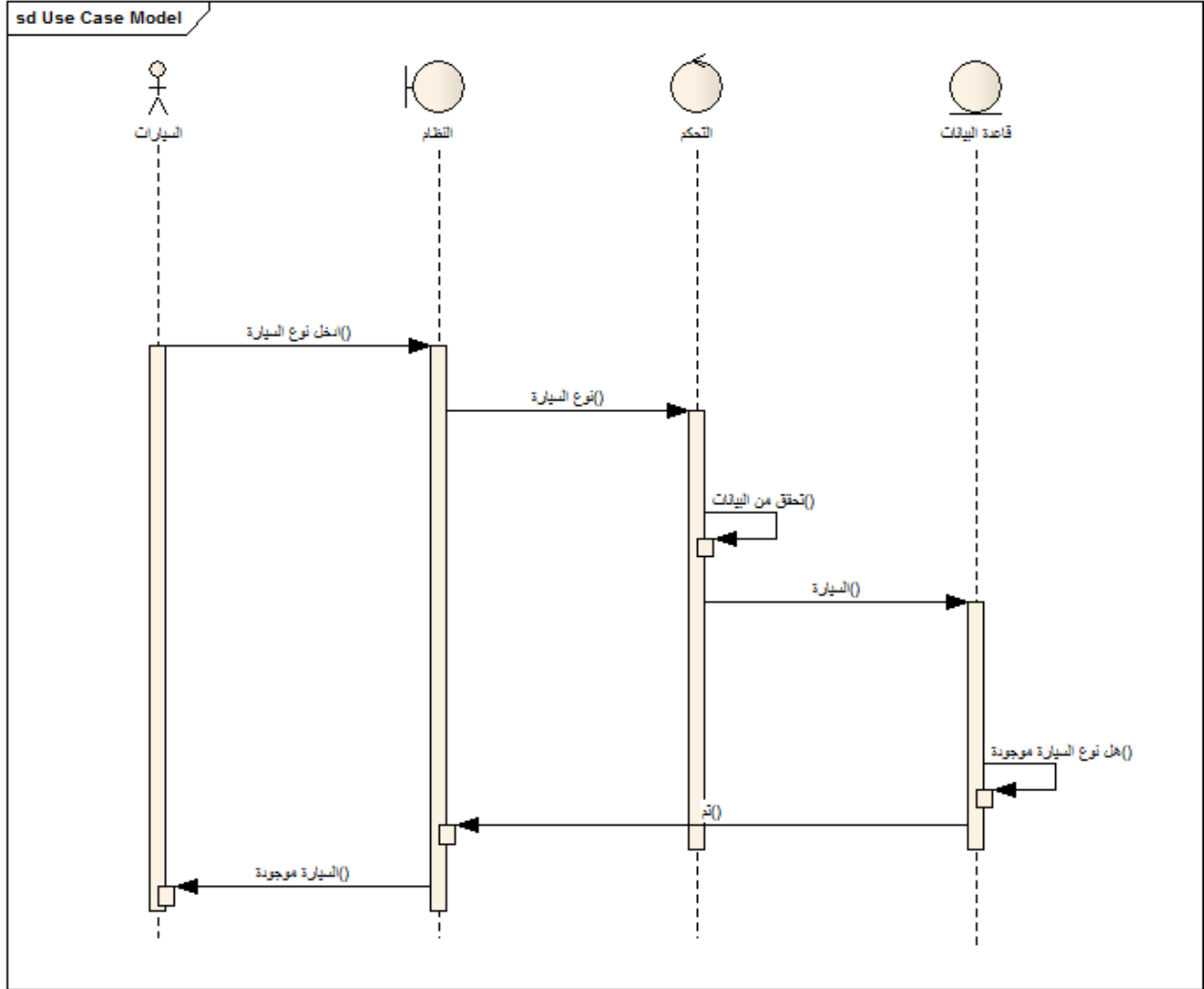
الشكل ( 2.3.4.4 )مخطط الموظف



الشكل (3.3.4.4) مخطط الوردشة



الشكل (4.3.4.4) مخطط الصيانة

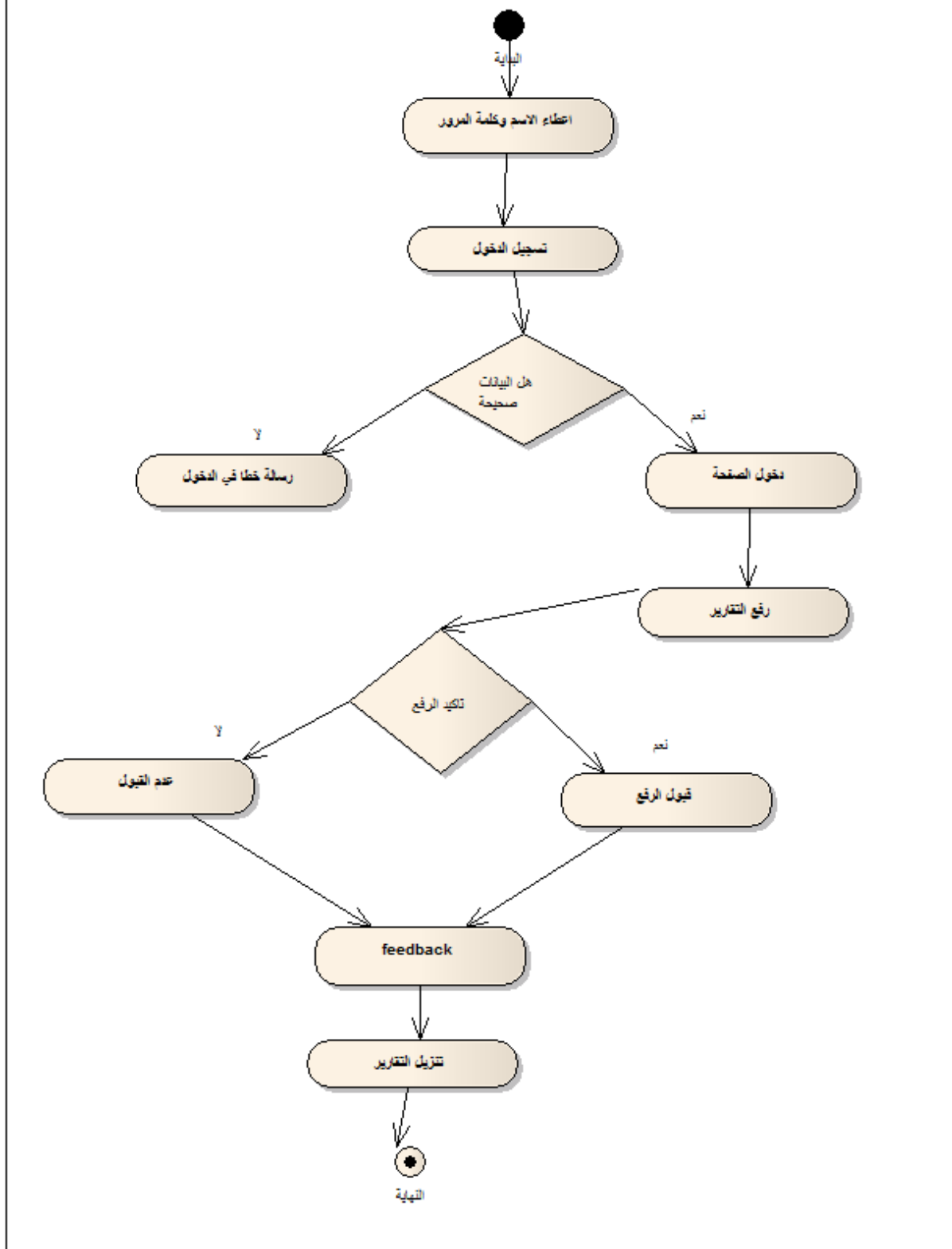


الشكل (5.3.4.4) مخطط السيارات

#### 4.4.4 مخطط النشاط:

هو احد انواع مخططات التدفق تستخدم لتوضيح العمليات وتدفقها في النظام.





الشكل (1.4.4.4) مخطط النشاط

## 5.4 قاعدة البيانات (MYSQL)

هي اختصار لعبارة (Structured Query Language ) ،أي لغة الاستفسار المهيكلة ،وهي عبارة عن مجموعة من التعليمات القريبة من اللغة الطبيعية التي توجه نظام ادارة قواعد البيانات (DBMS) للقيام بعمليات بناء قواعد البيانات ، وتحديثها والبحث فيها ،وعمل قواعد الحماية للبيانات .

### مميزات لغة (MYSQL):

#### لغة قريبة من اللغة الطبيعية:

تستطيع الحصول على أي بيانات من قاعدة البيانات . إذ يمكن الحصول على بيانات ملف كامل أو بعض الحقول من ملف أو مجموعة ملفات .  
يهتم المستخدم بتعريف إحتياجاته ،ولا يهتم بكيفية الحصول عليها أو من أين يتم الحصول عليها .

### 1.5.4 قاموس البيانات

هو مصطلح حاسوبي خاص بقواعد البيانات حيث يعرف كمجموعة وصفية لازمة لتصميم قواعد البيانات العلائقية يجب ان يحتوي قاموس البيانات علي المعلومات المتعلقة بقاعدة البيانات.

#### 1.1.5.4 جدول المستخدم

اسم الحقل	الاسم في قاعدة البيانات	الطول	نوع البيانات	القيود	مفتاح اساسي
الاسم	Na-user	20	نصي	Not null	pk
رقم المستخدم	No-user	10	رقمي	Not null	
تاريخ الميلاد	Data of birth	10	رقمي	Not null	
العنوان	address	10	نصي	Not null	
الايمل	email	15	نصي	Not null	

الشكل (1.1) جدول المستخدم

#### 2.1.5.4 جدول الموظف:

اسم الحقل	الاسم في قاعدة البيانات	الطول	نوع البيانات	القيود	المفتاح الاساسي
الاسم	Na- Emp	20	نصي	Not null	Pk
تاريخ الميلاد	Data of birth	10	رقمي	Not null	
العنوان	Address	10	نصي	Not null	
الايمل	Email	15	نصي	Not null	
النوع	Gender	10	نصي	Not null	

الشكل (2.1) جدول الموظف

#### 3.1.5.4 جدول السيارة:

اسم الحقل	الاسم في قاعدة البيانات	الطول	نوع البيانات	القيود
الاسم	Na-car	20	نصي	Not null
النوع	Gender	10	نصي	Not null
الرقم	No-car	10	رقمي	Not null

الشكل (3.1) جدول السيارة

#### 4.1.5.4 جدول الصيانة:

اسم الحقل	الاسم في قاعدة البيانات	نوع البيانات	القيود
الاسم	Na-man	نصي	Not null
النوع	Gender	نصي	Not null
الرقم	No-man	رقمي	Not null

الشكل (4.1) جدول الصيانة

#### 5.1.5.4 جدول الورشة:

اسم الحقل	الاسم في قاعدة البيانات	نوع البيانات	القيود
الاسم	Na-wok	نصي	Not null
الرقم	No-wok	رقمي	Not null
العنوان	Address	نصي	Not null

الشكل (5.1) جدول الورشة

# الباب الخامس

## التطبيق

## 1.5 مقدمة:

سنتناول في هذا الفصل بيئة تشغيل النظام وخطوات طريقة تشغيل النظام بصورة سليمة ومن ثم نستعرض عدد شاشات النظام وطريقة عمل كل منها.

## 2.5 بيئة تشغيل النظام:

تتكون من ثلاثة مكونات اساسية لابد من توافرها.

اولاً: متصفح الويب لاستعراض واجهات النظام النصوص وملفات الصور و المحتويات الاخرى المختلفة.

ثانياً: مخدم يدعم لغة CSS .

ثالثاً: مخدم يدعم لغة HTML.

## 3.5 تشغيل النظام:

تسجيل الدخول الي النظام يتم بناء علي صلاحيات حيث أن النظام كامل الصلاحيات وأما بقية المستخدمين تتفاوت درجات الصلاحية الممنوحة لهم حسب دور الموظفين.

## 4.5 شاشات النظام:

توضح الاشكال التالية إنشاء شاشة الدخول و من ثم تسجيل الدخول الي الشاشة الرئيسية تليها الشاشات حسب وظائفها .

## 1.5.4 الشاشة الرئيسية:

هي الشاشة الرئيسية للنظام التي تظهر فيها ملفات الورشة



مركز حنيهو متخصص في صيانة الكوري و الياباني



الشكل ( 1.1 )





## مركز حنينه

نهتم بسيارتك ونضمن لك حصولها على رعاية فائقة من خلال الخبرة التي تمتد لسنوات طوال في مجال صيانة السيارات الكورية و اليابانية بإتقان المختصين. ومن ميزات الورشة هو ضمان الصيانة ما يشمل ذلك القطع من الموردين المحليين والخارجين ما يجعل اعتمادك علينا اهم رغبة لك و لسيارتك.

مركز حنينه يوفر لك فريق ورشة متخصصة لصيانة السيارات الكورية و اليابانية. تتميز بأفضل المهندسين في جميع فروعنا.



الشكل (2.1)



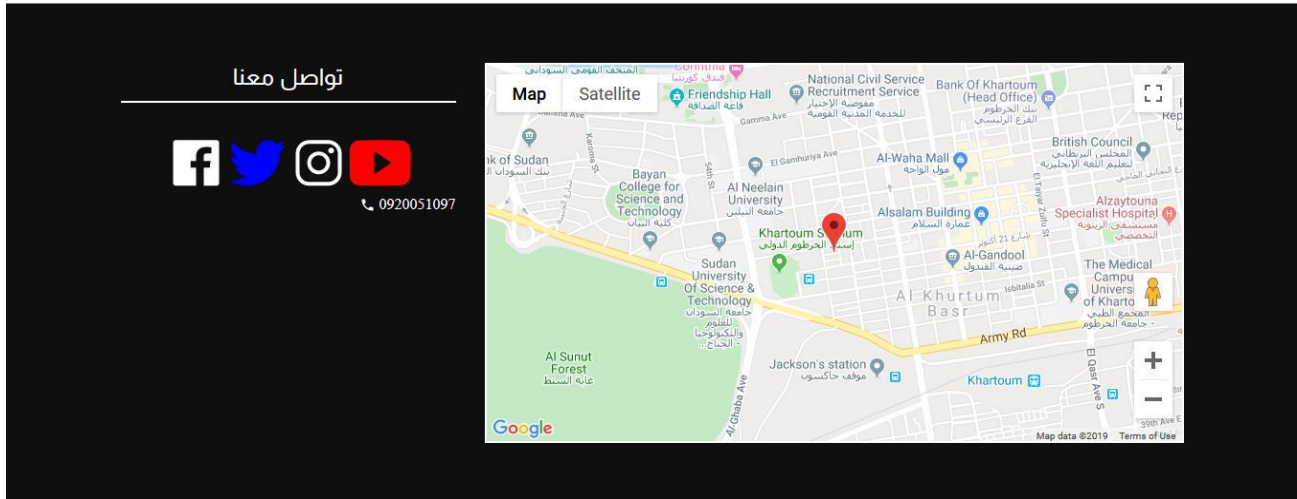
## خدمة صيانة سيارات متنقلة ورشة متنقلة

ورشة متنقلة يقدم خدمة تصليح جميع أنواع السيارات الصغيرة منها والشاحنات متوافر طوال 24 ساعة يوميا لخدمتكم علي الطريق في أي مكان. يتميز ورشة متنقل بالسرعة والإتقان والأمانة فيما يقدمه من خدمات

فريق ورشة يمكننا الذهاب إليكم في أي مكان ويتميز الفريق بسرعة استجابته للعملاء على مدار الساعة وتضم خدمتنا جميع ما قد يحتاجه العميل سيارته



الشكل ( 3.1 )



الشكل (4.1)

## 2.4.5 شاشة من نحن :

هي شاشة تعريف للورشة والخدمات.



### ورشة حنبنيو لصيانة السيارات

ورشة حنبنيو لصيانة السيارات الورشة الأولى لصيانة السيارات الكورية و اليابانية في السودان. وتتميز المركز بأفضل المهندسين في جميع فروعها ما يجعلها في المقدمة. نهتم بسيارتك أكثر منك وهذا ما يجعلنا في المقدمة ونفعل ذلك بالصيانة المستمرة وخبرة العتيقة في مجال صيانة السيارات الكورية و اليابانية بأقن المختصين. ومن ميزات الورشة هو ضمان

#### الشكل(1.2)



وإحماض على مصنع غيرها الاصطية. ما يجعلت تنجيب بروموع في دوامه بصيانه برمحده ويحافظ على سلامتك. خدمة ورشة متفلة تخدم مجتمعنا المحلي والمناطق المحيطة بها لمدة 20 عامًا. الفنيون المعتمدون، مستعدون للتعامل مع أي إصلاحات لازمة أو مشكلات في السيارة قد تواجهها.

### افضل خدمه للعملاء

نتعامل مع عملائنا بالطريقة التي نريد أن تعاملوا بها نقدم لهم افضل الخدمات وخدمات مجانية

### لدينا فريق

تلبية المتخصصين لدينا من خدمة إصلاح السيارات يتخصص فريقنا في العديد من أنواع السيارات المختلفة، ولأنهم يعملون على مجموعة متنوعة من السيارات أكثر من نظرائهم في الوكلاء، فإن خبرتهم الكلية أكبر أيضًا. من خلال العمل على العديد من الماركات والموديلات، يمكن الوثوق بفريقنا في تشخيص الإصلاحات الصعبة والقضايا الأخرى بشكل صحيح. مع تقدم تكنولوجيا السيارات، يقوم فريقنا باستمرار بتحديث تعليمهم ومهاراتهم.

### بحاجة الى مساعدة لصيانة سيارتك؟ اتصل بنا

نحن متخصصون في إصلاح الأضرار الناجمة عن حوادث المركبات، والمركبات المتعطلة في المنزل أو على الطريق العام في مدينة الخرطوم.

#### الشكل(2.2)

تواصل معنا



0920051097



الشكل (3.2)

## 3.4.5 شاشة اتصل بنا:

والتيتوضح معلومات وارقام الاتصال وموقع الورشة



إذا كانت لديك أي أسئلة أو تعليقات بخصوصنا أو على سيارتك ، فيرجى ملء نموذج طلب الاتصال أدناه. أو إذا كنت تفضل ذلك ، يمكنك التواصل معنا على العنوان التالي

نعمل على مدار 24 ساعة

الشكل (1.3)

[Type text]

## اتصل بنا

\* الاسم

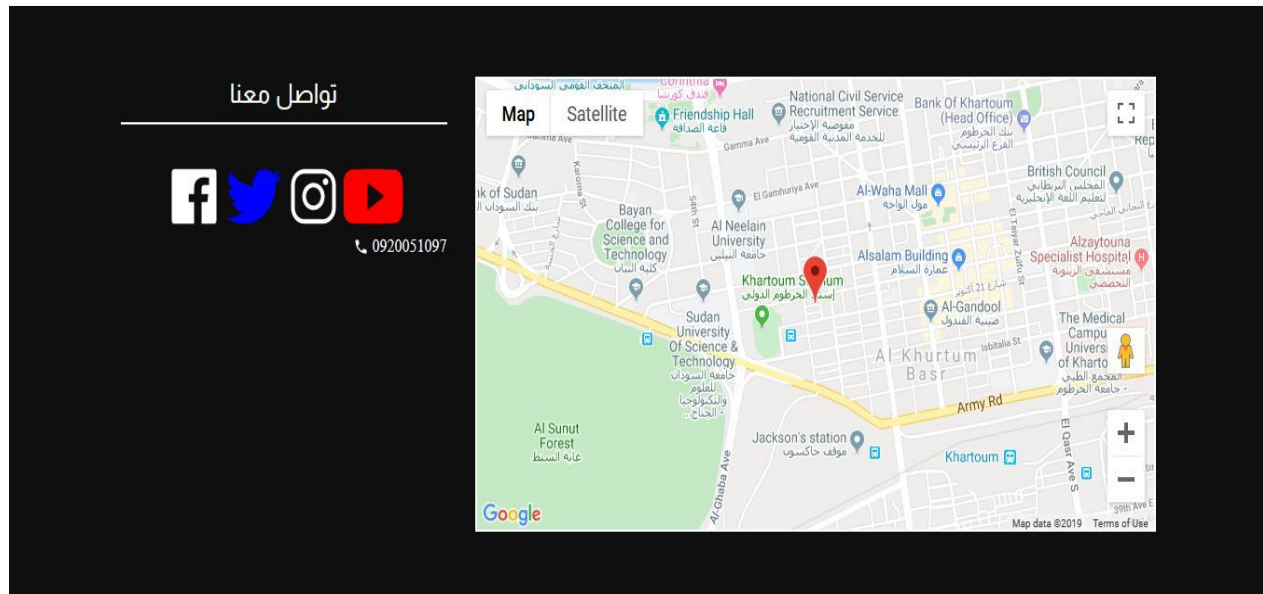
\* البريد الالكتروني

\* الموضوع

\* رسالتك

ارسال

الشكل ( 2.3 )



الشكل ( 3.3 )

[Type text]

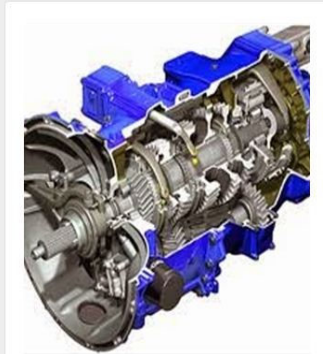
## 4.4.5 شاشة الآسبيرات:

والتي توضح قطع الاسبيرات المتوفرة بالورشة



### قطع الغيار

الشكل 1.4 ( )



اسم الاسبير : قير بوكس

نوع الاسبير : ياباني

سعر الاسبير : 9000



اسم الاسبير : فرامل

نوع الاسبير : ياباني

سعر الاسبير : 600

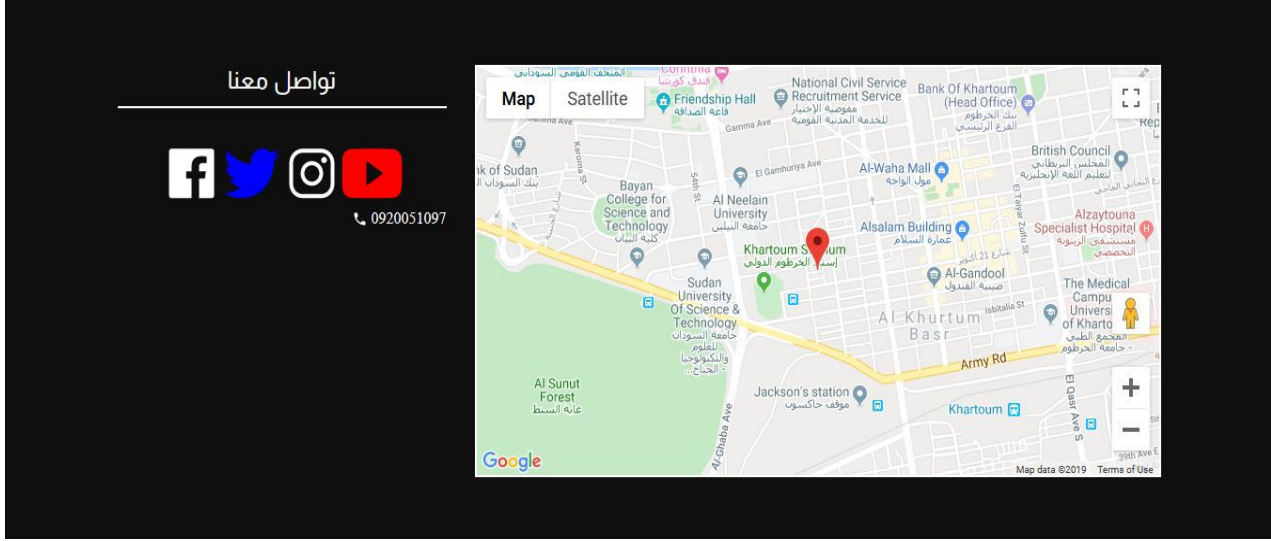


اسم الاسبير : دركسون

نوع الاسبير : ياباني

سعر الاسبير : 12000

الشكل ( 2.4 )



الشكل ( 3.4 )

## 5.4.5 شاشة الخدمات:



## مالذي نفعله

نحن نقدم خدمة ورشة متقلة كاملة لتطليح وصيانة السيارات

نحن متخصصون في اصلاح السيارات على الطرق السريعه او امام المنزل . في الواقع . نحن تاني اكبر ورشة متقلة في السودان لاكثر من 25 عام

الشكل ( 1.5 )

## مالذي نفعله

نحن نقدم خدمة ورشة متقلة كاملة لتصليح وصيانة السيارات

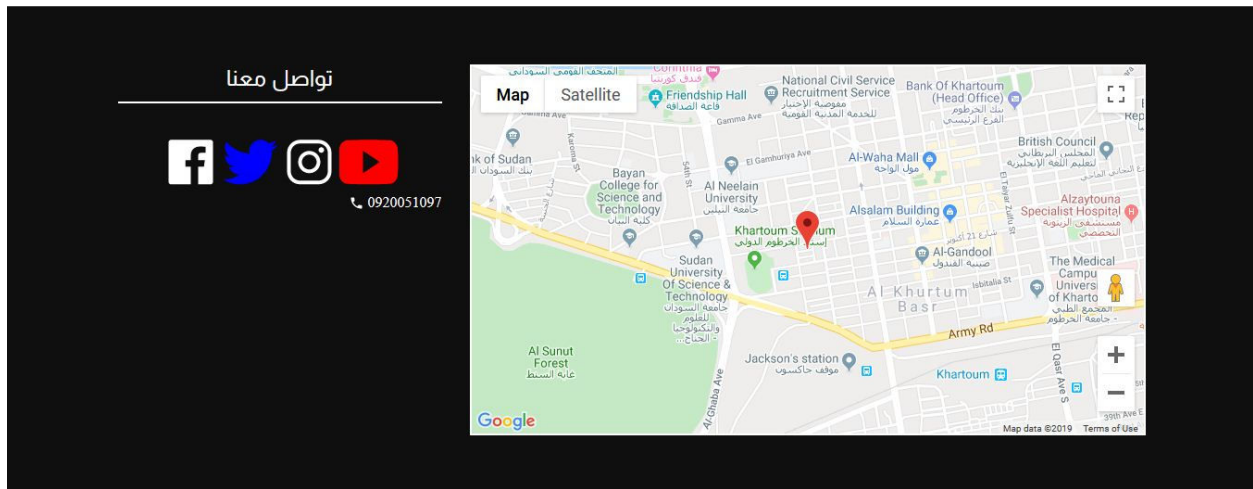
نحن متخصصون في إصلاح السيارات على الطرق السريعه او امام المنزل. في الواقع ، نحن تاني أكبر ورشة متقلة في السودان لأكتر من 25 عام

## لدينا خدمات

فيما يلي بعض من خدمات إصلاح السيارات العديدة التي نقدمها :

- تصليح السيارات
- تركيب الزجاج
- تركيب قطع الغيار الكورية و اليابانية
- تغيير الزيت

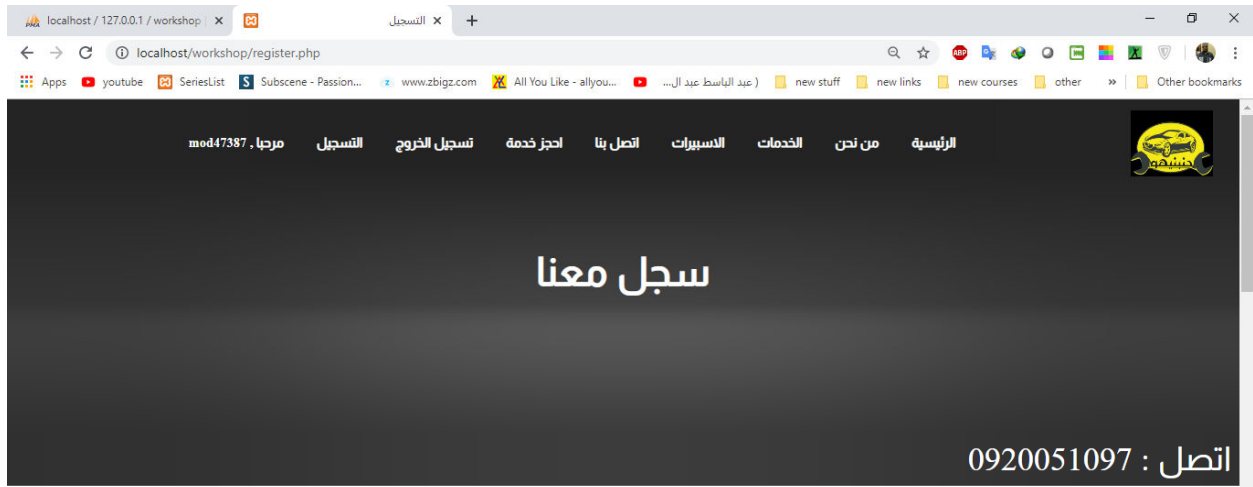
### الشكل ( 2.5 )



### الشكل ( 3.5 )



## 6.4.5 شاشة التسجيل:



الرئيسية من نحن الخدمات السيريات اتصل بنا احجز خدمة تسجيل الخروج التسجيل مرحبا , mod47387

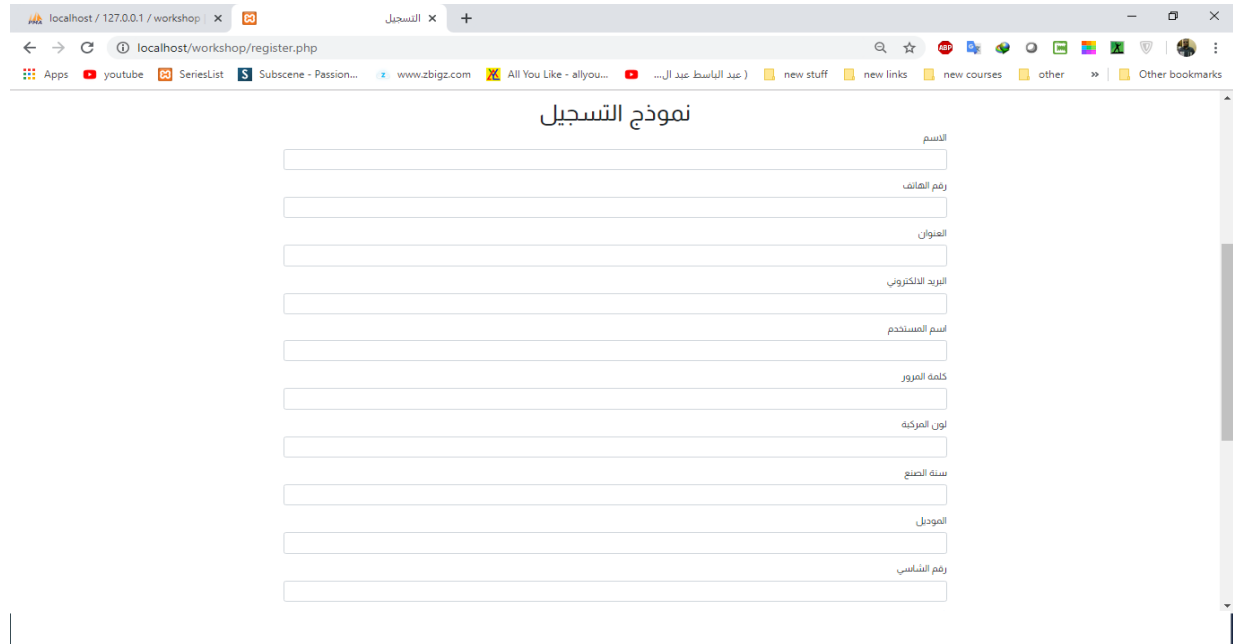
# سجل معنا

اتصل : 0920051097

الاسم

### نموذج التسجيل

### الشكل (1.6)



الرئيسية من نحن الخدمات السيريات اتصل بنا احجز خدمة تسجيل الخروج التسجيل مرحبا , mod47387

# سجل معنا

اتصل : 0920051097

الاسم

رقم الهاتف

المنوان

البريد الالكتروني

اسم المستخدم

كلمة المرور

لون المركبة

سنة الصنع

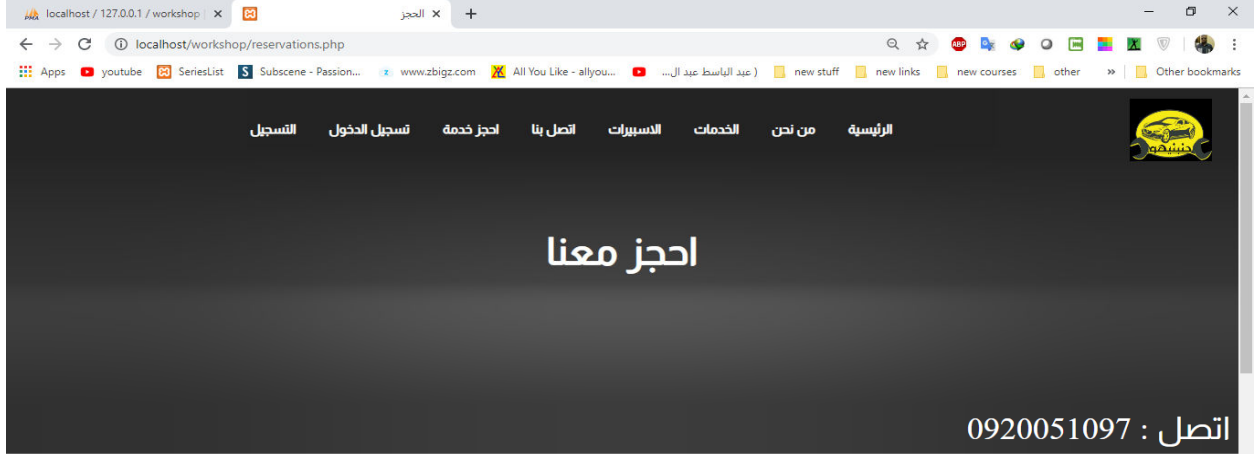
الموديل

رقم الشاسي

[Type text]

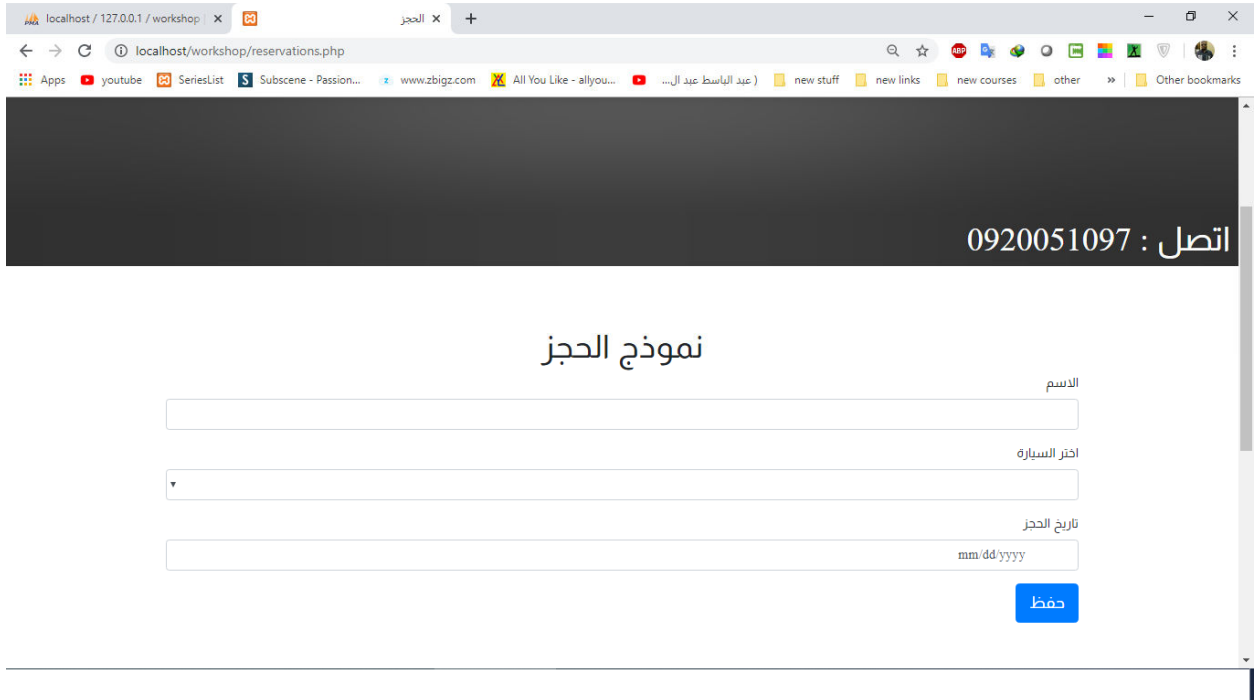
## الشكل (2.6)

7.4.5 شاشة الحجز:



عفوا عليك بتسجيل الدخول لكي تتمكن من الحجز

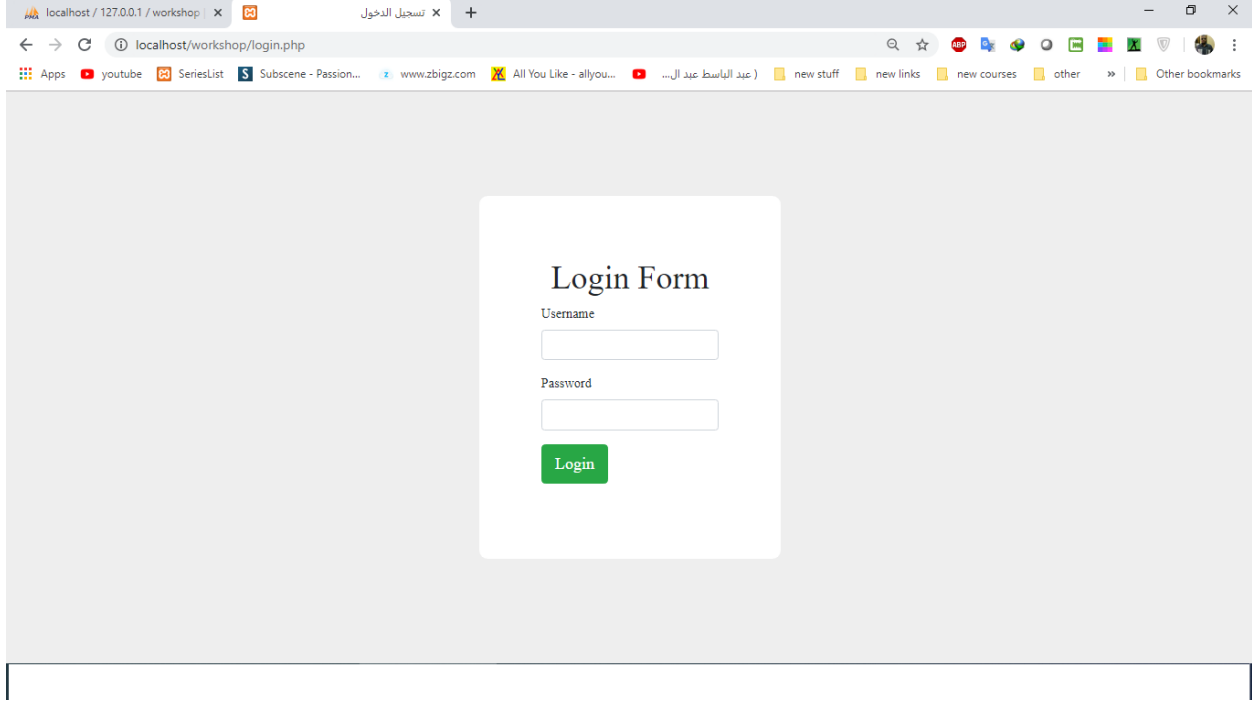
## الشكل (1.7)



[Type text]

## الشكل (2.7)

### 8.4.5 شاشة الدخول:

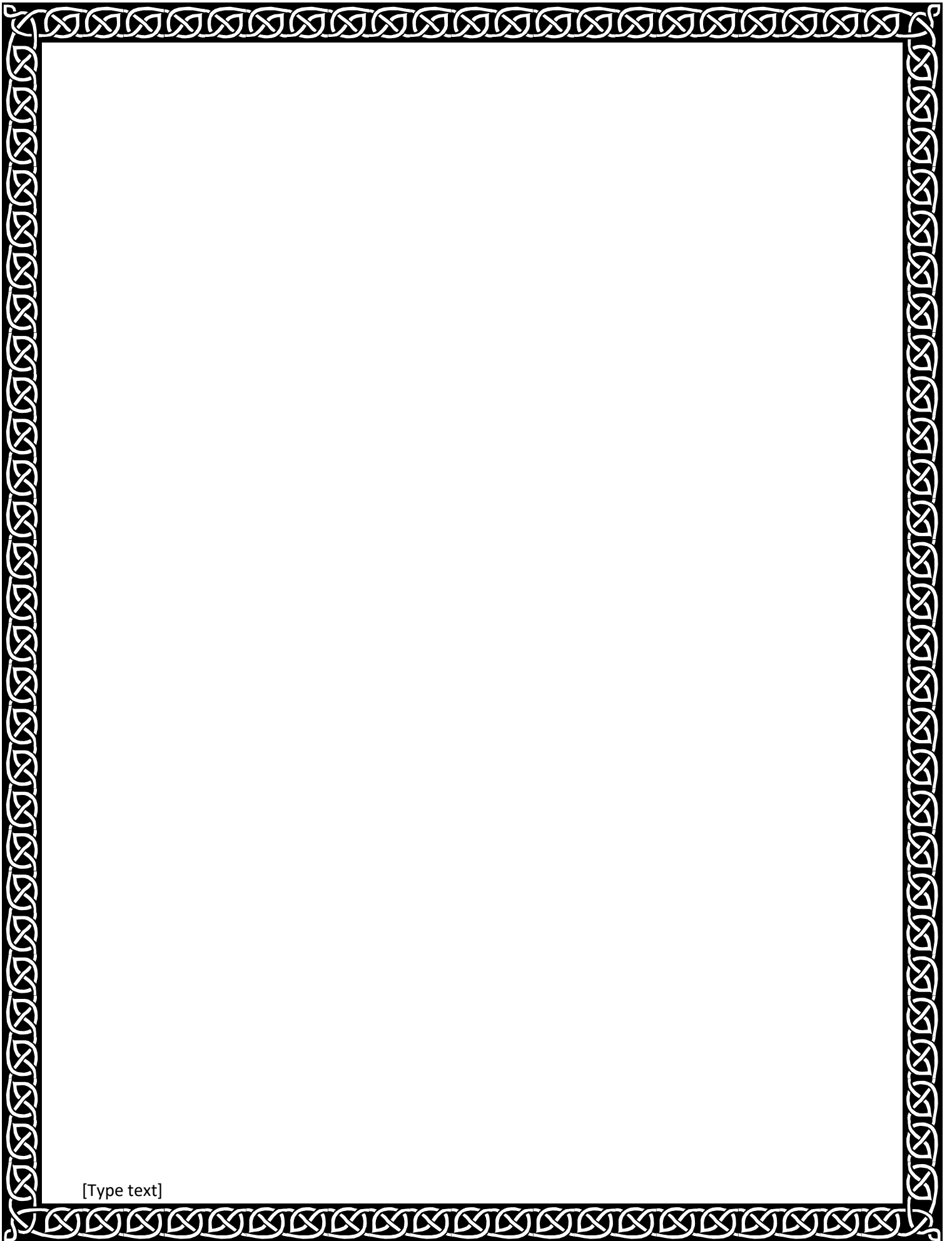


The screenshot shows a web browser window with the address bar displaying 'localhost/workshop/login.php'. The page content is a simple login form with the following elements:

- Title: Login Form
- Username label: Username
- Username input field:
- Password label: Password
- Password input field:
- Login button: A green button with the text 'Login'.

## الشكل (1.8)

[Type text]



[Type text]

# الباب السادس

## النتائج والتوصيات والخاتمة

## 1.6 النتائج:

1. تسهيل البحث علي الموقع بالنسبة لصاحب السيارة
2. سهولة الاستعلام علي بيانات صاحب السيارة
3. عدم حوجة صاحب السيارة للسعي الي مواقع الورش للحصول علي الصيانة

## 2.6 التوصيات:

- عمل تطبيق أندرويد إضافي لصيانة المتنقلة تحتوي على خريطة قوقل توضح موقع صاحب السيارة
- تطبيق هذا النظام ليعمل على أنظمة تشغيل الهواتف الذكية الأخرى مثل ال Android ال iOS ال windows phone

### 3.6 الخاتمة:

الحمد لله عز وجل الذي أعاننا على الانتهاء من هذا البحث، وما تم تقديمه إنما هو من فضل الله، وهذه الخاتمة هي نهاية مشواري وجهدي بعد توفيق الله .والله يعلم بأننا بذلنا قصارى جهدنا لكي نقدم لسيادتكم هذا البحث بالشكل الذي عليه، والذي يليق بموضوع البحث وأهميته، ونتمنى أن يكون البحث قد نال إعجابكم، وأن يكون له أثر في إثراء الفكر الإنساني .ورغم هذا الجهد الكبير، إلا أننا لا يمكن أن نجعله كامل، فالكمال لله تعالى وحده، فإذا كان البحث على درجة عالية من الكفاءة والتميز، فإنما هو محض فضل الله، ومجهودات أسانذتي، وإن لم يكن ذلك فمن نفسي، والله أسأل أن يفيد البشرية جمعا



## 4.6 المراجع:

1. Vangie Beal ، [www.webopedia.com](http://www.webopedia.com)، من موقع [programming language](http://www.webopedia.com)

الزمن 3:40 pm

التاريخ : 2019\3\12

2. [www.computerscience.org](http://www.computerscience.org)، من موقع [Computer Programming Languages](http://www.computerscience.org)، 2

الزمن 5:45 pm

التاريخ : 2019\3\12

3. في 11 أغسطس 2018 مؤرشف من [الأصل](http://www.treccani.it) [treccani.it](http://www.treccani.it). [treccani.it](http://www.treccani.it)

الزمن 4:50 pm

التاريخ : 2019\3\12

## 1.6 النتائج:

4. تسهيل البحث علي الموقع بالنسبة لصاحب السيارة
5. سهولة الاستعلام علي بيانات صاحب السيارة
6. عدم حوجة صاحب السيارة للسعي الي مواقع الورش للحصول علي الصيانة

## 2.6 التوصيات:

- عمل تطبيق أندرويد إضافي لصيانة المتنقلة تحتوي على خريطة قوقل توضح موقع صاحب السيارة
- تطبيق هذا النظام ليعمل على أنظمة تشغيل الهواتف الذكية الأخرى مثل ال Android ال iOS ال windows phone

### 3.6 الخاتمة:

الحمد لله عز وجل الذي أعاننا على الانتهاء من هذا البحث، وما تم تقديمه إنما هو من فضل الله، وهذه الخاتمة هي نهاية مشواري وجهدي بعد توفيق الله .والله يعلم بأننا بذلنا قصارى جهدنا لكي نقدم لسيادتكم هذا البحث بالشكل الذي عليه، والذي يليق بموضوع البحث وأهميته، ونتمنى أن يكون البحث قد نال إعجابكم، وأن يكون له أثر في إثراء الفكر الإنساني .ورغم هذا الجهد الكبير، إلا أننا لا يمكن أن نجعله كامل، فالكمال لله تعالى وحده، فإذا كان البحث على درجة عالية من الكفاءة والتميز، فإنما هو محض فضل الله، ومجهودات أسانذتي، وإن لم يكن ذلك فمن نفسي، والله أسأل أن يفيد البشرية جمعا

## 4.6 المراجع:

4. Vangie Beal ، [www.webopedia.com](http://www.webopedia.com)، من موقع [programming language](http://www.webopedia.com)

الزمن 3:40 pm

التاريخ : 2019\3\12

5. [www.computerscience.org](http://www.computerscience.org)، من موقع [Computer Programming Languages](http://www.computerscience.org)، 2

الزمن 5:45 pm

التاريخ : 2019\3\12

6. في 11 أغسطس 2018 مؤرشف من [الأصل](http://www.treccani.it) [treccani.it](http://www.treccani.it). [treccani.it](http://www.treccani.it)

الزمن 4:50 pm

التاريخ : 2019\3\12

## الملاحق:

```
<?php session_start(); ?>
<?php include 'include/conn.php'; ?>
<?php include 'classes/load.php'; ?>
<!DOCTYPE html>
<html>
<head>
  <meta http-equiv="Content-Type" content="text/html; charset=utf-8" />
  <meta name="viewport" content="width=device-width, initial-scale=1">
  <meta name="description" content="">
  <meta name="keywords" content="">
  <meta name="robots" content="index,follow">
  <title> ورشة حنبيهو </title>
  <!-- <link href="https://fonts.googleapis.com/css?family=Almarai&display=swap" rel="stylesheet" -->
  <link rel="stylesheet" type="text/css" href="dist/css/bootstrap.min.css">
  <link rel="stylesheet" type="text/css" href="dist/css/style.css">
  <link rel="stylesheet" type="text/css" href="dist/fontawesome-free/css/all.css">
  <link rel="stylesheet" href="dist/css/modal-video.min.css">
  <script type="module" src="https://unpkg.com/ionicons@4.5.10-0/dist/ionicons/ionicons.esm.js">
</script>
  <script nomodule="" src="https://unpkg.com/ionicons@4.5.10-0/dist/ionicons/ionicons.js"></script>
</head>
<body>
  <header class="index-header">
<?php include ('include/nav.php'); ?>
  <div class="main-title js--scroll-to-form">
```

[Type text]

```
<h1 class="text-white font-weight-bold text-center top-title">
```

```
ورشة حنبيهو
```

```
</h1>
```

```
</div>
```

```
<h1 class="text-white">0920051097 : اتصل</h1>
```

```
</div>
```

```
</header>
```

```
<section class="js--section-features p5">
```

```
<div class="container">
```

```
<h1 class="text-center mt-5 mb-5">مركز حنبيهو متخصص في صيانة الكوري و الياباني</h1>
```

```
<div class="row">
```

```
<div class="col-md-12 carousel-container">
```

```
<div id="carouselExampleControls" class="carousel slide" data-ride="carousel">
```

```
<!-- Wrapper for carousel items -->
```

```
<div class="carousel-inner">
```

```
<div class="item carousel-item active">
```

```
<div class="row">
```

```
<div class="col-sm-4">
```

```
<div class="thumb-wrapper">
```

```
<div class="img-box">
```

```

```

```
</div>
```

```
</div>
```

```
</div>
```

```
<div class="col-sm-4">
```

```
<div class="thumb-wrapper">
```

```
<div class="img-box">
```

```
img src="images/IMG-20191211-WA0019.jpg" class="img-fluid" alt="">
```

```
[Type text]
```

```
</div>
```

```
</div>
```

```
</div>
```

```
<div class="col-sm-4">
```

```
<div class="thumb-wrapper">
```

```
<div class="img-box">
```

```

```

```
</div>
```

```
</div>
```

```
</div>
```

```
</div>
```

```
</div>
```

```
<div class="item carousel-item">
```

```
<div class="row">
```

```
<div class="col-sm-4">
```

```
<div class="thumb-wrapper">
```

```
<div class="img-box">
```

```

```

```
</div>
```

```
</div>
```

```
</div>
```

```
<div class="col-sm-4">
```

```
<div class="thumb-wrapper">
```

```
<div class="img-box">
```

```

```

```
[Type text]
```



```
</div>
```

```
</div>
```

```
</div>
```

```
<div class="col-sm-4">
```

```
<div class="thumb-wrapper">
```

```
<div class="img-box">
```

```

```

```
</div>
```

```
</div>
```

```
</div>
```

```
</div>
```

```
</div>
```

```
</div>
```

```
<!-- Carousel controls -->
```

```
</div>
```

```
<a class="carousel-control-prev" href="#carouselExampleControls" role="button" data-slide="prev">
```

```

```

```
<span class="sr-only">Previous</span>
```

```
</a>
```

```
<a class="carousel-control-next" href="#carouselExampleControls" role="button" data-slide="next">
```

```

```

```
<span class="sr-only">Next</span>
```

```
[Type text]
```

</a>

</div>

</div>

</div>

</section>

<section id="pro">

<div class="container">

<h1 class="text-center mb-5">مركز حنبنيهو </h1>

<div class="row">

<div class="col-lg-3 col-md-6 col-sm-12 pro-lang-item">

نهتم بسيارتك ونضمن لك حصولها على رعاية فائقة من خلال الخبرة التي تمتد لسنوات طوال في مجال صيانة السيارات الكورية و اليابانية بإتقان المختصين. ومن ميزات الورشة هو ضمان الصيانة ما يشمل ذلك القطع من الموردين المحليين والخارجين ما يجعل اعتمادك علينا اهم رغبة لك و لسيارتك.

</div>

<div class="col-lg-3 col-md-6 col-sm-12">

مركز حنبنيهو يوفر لك فريق ورشة متنقلة لصيانة السيارات الكورية و اليابانية. نتميز بأفضل المهندسين في جميع فروعنا.

</div>

<div class="col-lg-6 col-md-6 col-sm-12">



</div>

[Type text]

</div>

</div>

</section>

<section id="channel" class="p5">

<div class="container" style="text-align: right; direction: rtl;">

<h1 class="text-center mb-5">خدماتنا</h1>

<div class="row">

<div class="col-2">

<p>

العناية بالسيارات

إلى أقصى درجة

</p>

</div>

<div class="col-2">

<p>

جميع انواع الميكانيكا

مجموعة شاملة من خدمات الميكانيك

</p>

</div>

<div class="col-2">

<p>

مشاكل القير

اصلاح مشاكل القير

</p>

</div>

<div class="col-2">

<p>

[Type text]

توضيب المحركات

توضيب المحركات بكافة أنواعها

</p>

</div>

<div class="col-2">

<p>

فروعنا

فروعنا في الخرطوم

</p>

</div>

</div>

</div>

</section>

<section class="service">

<div class="container p5">

<h1 class="text-center mb-5">خدمة صيانة سيارات متنقلة</h1>

</h1>ورشة متنقلة

<div class="row">

<div class="col-lg-6 col-md-6 col-sm-12">

<p class="pra">

ورشة متنقلة يقدم خدمة تصليح جميع أنواع

السيارات الصغيرة منها والشاحنات متوافر طوال 24 ساعة يوميا لخدمتكم علي الطريق

.في أي مكان يتميز ورشة متنقل بالسرعة والإتقان والأمانة فيما يقدمه من خدمات

</p>

</div>

<div class="col-lg-6 col-md-6 col-sm-12">

[Type text]

```
<p class="pra">
```

فريق ورشة يمكننا الذهاب إليك في أي مكان ويتميز الفريق بسرعة استجابته للعملاء  
على مدار الساعة وتضم خدمتنا جميع ما قد يحتاجه العميل سيارته.

```
</p>
```

```
</div>
```

```
</div>
```

```
</div>
```

```

```

```
</section>
```

```
<section id="footer" class="p5">
```

```
<div class="container">
```

```
<div class="row">
```

```
<div class="col-md-4">
```

```
<h4 class="text-center text-underlined">تواصل معنا</h4>
```

```
<div class="footer-media">
```

```
<span class="fa-icon">
```

```
<ion-icon name="logo-facebook"></ion-icon>
```

```
</span>
```

```
<span class="tw-icon">
```

```
<ion-icon name="logo-twitter"></ion-icon>
```

```
</span>
```

```
<span class="in-icon">
```

```
<ion-icon name="logo-instagram"></ion-icon>
```

```
</span>
```

```
<span class="yo-icon">
```

```
<ion-icon name="logo-youtube"></ion-icon>
```

```
</span>
```

```
[Type text]
```

```
</div>
```

```
<div class="footer-phones"
```

```
<span>
```

```
<ion-icon name="call"></ion-icon> 0920051097
```

```
</span>
```

```
</div>
```

```
</div>
```

```
<div class="col-md-8">
```

```
<div id="map"></div>
```

```
<script>
```

```
// Initialize and add the map
```

```
function initMap() {
```

```
// The __cpLocation of Uluru
```

```
lat = 15.5994173;
```

```
lng = 32.5180536;
```

```
var uluru = {lat: lat, lng: lng};
```

```
// The map, centered at Uluru
```

```
var map = new google.maps.Map(
```

```
document.getElementById('map'), {zoom: 15, center: uluru});
```

```
// The marker, positioned at Uluru
```

```
var marker = new google.maps.Marker({position: uluru, map: map});
```

```
}
```

```
</script>
```

```
<script async defer
```

```
src="https://maps.googleapis.com/maps/api/js?key=AlzaSyByIK2nUjQId0Nnc9pmJSd7IQfIN78h0nk&callback=initMap"
```

```
></script>
```

```
</div>
```

[Type text]

```
</div>
</div>
</section>
<script src="dist/js/jquery.min.js"></script>
<script type="text/javascript" src="dist/js/bootstrap.min.js"></script>
<script src="dist/js/popper.js"></script>
<script type="text/javascript" src="dist/js/script.js"></script>
<script type="text/javascript" src="dist/fontawesome-free/js/all.min.js"></script>
<script src="dist/js/jquery-modal-video.min.js"></script>
<script>

$(".js-video-button").modalVideo({
  youtube:{
    controls:0,
    nocookie: true
  }
});
</script>
</body>
</html>
<?php session_start(); ?>
<?php include 'include/conn.php'; ?>
```

[Type text]