

الاسس التصميمية للمراكز التدريبية ومراكز التجميل:

-الغرض من الشروط:

ضمان التزام جميع مراكز التجميل والعناية الشخصية للنساء بالشروط الصحية العامة والخاصة للحفاظ على الصحة العامة، والمظهر الجمالي والحضاري

- مجال التطبيق:

تطبق هذه الشروط على مراكز التجميل والعناية الشخصية للنساء

- الشروط الصحية الخاصة بمراكز التجميل والعناية الشخصية للنساء:

-يرخص لهذا النشاط بالمحلات الأرضية والموازين والفلل التجارية وفنادق الأربعة نجوم وما فوق.

-يجب أن يكون كل العاملات من النساء مع الالتزام بكافة الشروط الصحية العامة والحصول على شهادة اللياقة الصحية الصادرة من الطب الوقائي لجميع العاملات وبطاقة التسجيل الصحي عند كل تجديد.

- يجب تعليق صور عن شهادات اللياقة الصحية للعاملات الصادرة من الطب الوقائي بمكان بارز داخل المركز.

-يجب على العاملات بهذه النشاط بأن يكن لديهن شهادات وترخيص معتمد لمزاولة المهنة و أن تعلق هذه التراخيص بمكان بارز أو تحفظ بمكان العمل.

- أدنى مساحة مطلوبة 75 م²

-يجوز إضافة الأنشطة التالية (حمام بخار -ساونا-جاكوزي -قص وتصفيف الشعر -ونقش الحناء)، على أن تتوفر الشروط الصحية والمساحة الكافية لكل نشاط.

- يتعين على أصحاب المراكز الفصل الكامل بين الأنشطة وأن لا تقل مساحة

المكان الواحد عن 6 م² مزود بالمناشف والمحارم الصحية، وتوفير أماكن منفصله

- للمكياج والعناية بالجسم وإزالة الشعر، العناية بالبشرة، تقليم الأظافر.
- الأرضيات من السيراميك أو الرخام مانعة للانزلاق وخالية من التشققات.
- الجدران من السيراميك أو البلاط خالية من التشققات.
- يجب وضع حاجز لحجب الرؤيا لداخل المركز على الواجهات الأمامية للمراكز التي تقع في الأدوار الأرضية من المبنى.
- تجهيز المراكز بالديكور والأثاث وأجهزة التكييف والإضاءة والتهوية المناسبة ومراوح الشفط وخزائن وأدراج لحفظ الفوط والأدوات.
- يجب تخصيص أدراج منفصلة لحفظ الأشياء الخاصة بالعاملات.
- تجهيز مكان للاستقبال وتكليف عاملة تتولى خصيصا المحافظة باستمرار على النظافة العامة وتزويدها بمبرد مياه وصندوق إسعافات أولية.
- تركيب وتجهيز الأدوات والمعدات اللازمة لممارسة النشاط.
- يجب أن لا تقل المسافة بين كراسي التجميل عن 1.25 (م).
- في حالة وجود فواصل بين الكراسي يجب أن تكون من مواد غير قابلة للامتصاص وسهلة التنظيف.
- يجب على العاملات بالمراكز أن يكن خاليات من الأمراض المعدية والقروح وأن يحافظن على نظافة أجسامهن وهندامهن باستمرار.
- توفير زي عمل موحد عليه شعار أو اسم المركز للعاملات بمعدل 2 (زي لكل عاملة.
- توفير مكان معد خصيصاً لحفظ وتغيير الملابس للزبائن ومجهز بالعدد الكافي من الخزائن.
- 3.20 يجب غسل أيدي العاملة بالماء الدافئ والصابون السائل والمطهر قبل وبعد تقديم الخدمة.
- توفير حوض غسيل واحد على الأقل.

- توفير دورة مياه وتطبيق أعلى المعايير الصحية بالمحافظة على نظافتها وتطهيرها باستمرار.
- إحضار موافقة الصرف الصحي.
- توفير سخان مياه كهربائي.
- توفير غسالة ومجفف ملابس أو عقد مع مغسلة.
- يجب تنظيف وتطهير المركز والمعدات والتجهيزات، عند اتساخها ووجوباً عند نهاية حصة العمل اليومية، بمواد مطابقة للمواصفات ومرخص في استعمالها.
- توفير سلات لجمع المناشف والفوط المستعملة.
- توفير فوط ومناشف صحية نظيفة تستخدم مرة واحدة بعد الغسيل.
- لأدوات تقليل الأظافر بمعدل UV 3.29 (توفير جهاز تعقيم) الأشعة فوق البنفسجية
- جهاز لكل كرسي لهذه الخدمة وعلى أن تحفظ الأدوات بداخله بعد تنظيفها
- بالعدد المناسب لسعة الجهاز دون تكديسها.
- توفير مفارش ورقية (رول) لكل سرير يستخدم لخدمة العناية بالبشرة والعناية الشخصية و تستخدم لمرة واحدة.
- في حال استخدام أجهزه للعناية بالبشرة يجب الحصول على موافقة من هيئة الصحة- بالتصريح باستخدامها وكذلك التعاملات على هذه الأجهزة يجب أن يكون لديهن شهادات تدريب باستخدام هذه الأجهزة مصدقة ومعتمده من الهيئة وعلى أن توضع هذه الموافقات والشهادات بمكان الاستقبال بالمركز.
- توفير أوعية نفايات ذات غطاء محكم القفل من الستانليس ستيل مزودة بكيس مناسب ويجب تفريغها يوميا.
- في حالة ممارسة نشاط بيع مستحضرات التجميل المرخصة من الجهات المعنية، يجب إضافته للترخيص مع توفير مكان خاص بأدنى مساحة 4 (م) 2 لعرضها داخل المركز.

المفاضلة بين المواقع :

المفاضلة بين المواقع



الموقع الاول بحري غرب
كبري المك نمر



الموقع الثاني الخرطوم
الرياض



الموقع الثالث الخرطوم
سوبا الحلة

جدول المفاضلة بين المواقع:

ت	العامل	الدرجة %	بحري (غرب كبري المك نمر)	الخرطوم شرق الساحة الخضراء	الخرطوم سوبا الحلة
1	الوظيفي	25	22	22	25
2	الاجتماعي	20	15	15	20
3	التقني	15	15	15	15
4	البيئي	15	13	12	14
5	الجمالي	15	13	12	10
6	القانوني	10	10	10	10
	المجموع	100	88	86	94

شكل رقم 4 _ جدول المفاضلة بين المواقع

*النتيجة:

تم اختيار الموقع الثالث لكونه الافضل وظيفيا واجتماعيا

تحليل الموقع

المجاورات:

الموقع في جمهورية

السودان - العاصمة

الخرطوم -

ولاية الخرطوم - محلية

الخرطوم سوبا. :

من الشمال مستشفى سوبا

الجامعي

من الشرق مناطق سكنية

من الغرب شارع مدني

(30م) ومناطق سكنية .

من الجنوب شارع سوبا

الحلة (15م)

الخدمات:

يوجد محطة مياه من الناحية

الشرقية ،

ومحطة الكهرباء من الناحية الغربية.

الوصولية:

مدينة بحري: يتم الوصول للموقع من

سوق بحري

(المحطة الوسطى) ملتقى المواصلات

مدينة امدرمان:

وهي منطقة مواصلات ايضا، ويتم الوصول

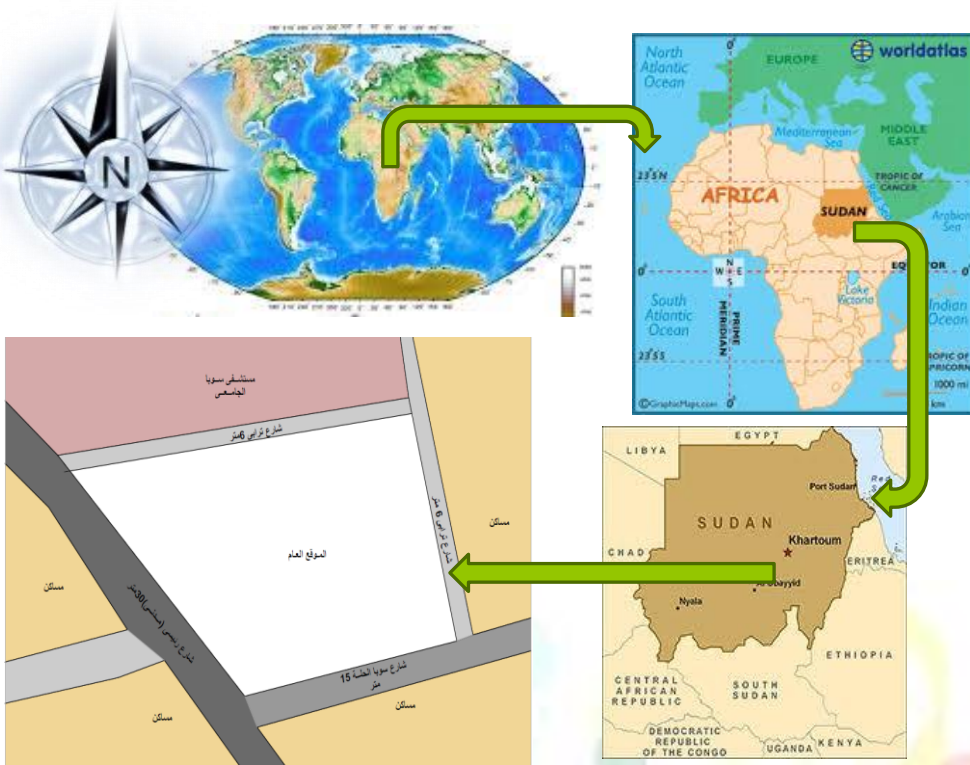
للموقع

من خلاله عن طريق سوق الشهداء

مدينة الخرطوم:

يتم الوصول للموقع عن طريق مواصلات

الميناء البري بحري



شكل رقم 5 _ الموقع



شكل رقم 6 _ مجاورات الموقع



شكل رقم 7 _ الوصولية للموقع

الضوضاء والتلوث:

تكمّن الضوضاء والتلوث في الجهة الغربية نتيجة لوجود شاع رئيسي

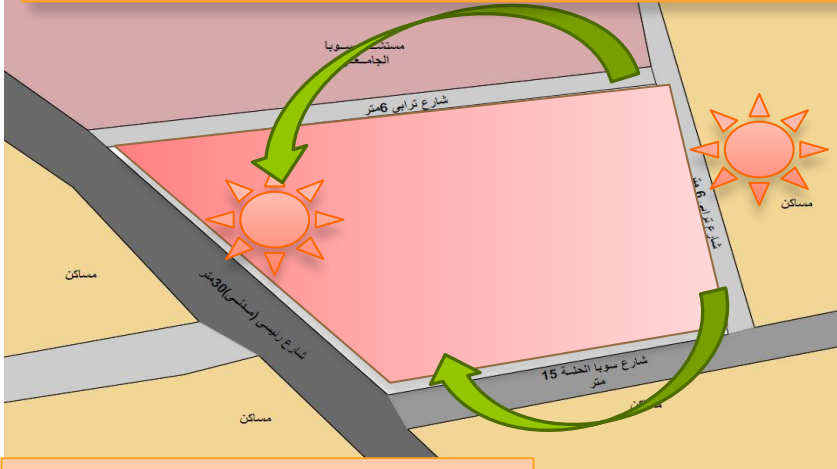
وصف عام لمناخ المنطقة :

يتبع مناخ الموقع لولاية الخرطوم ؛

حيث يتصف المناخ بصورة عامة
صيف طويل حار جاف
مع بعض الرطوبة في فصل

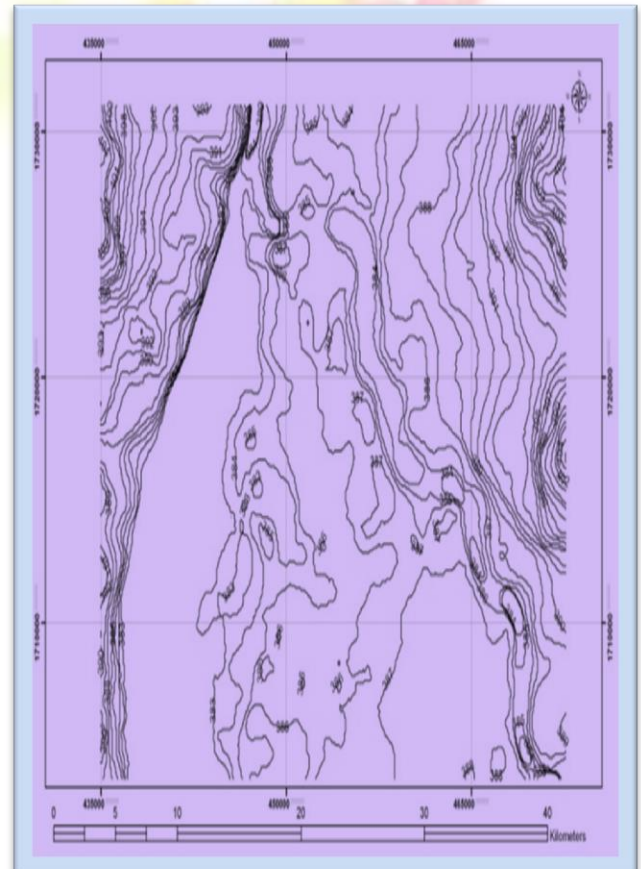
الامطار وشتاء قصير بارد جاف
تميل أشعة الشمس في فصل الصيف
ناحية الشمالية.
اما خلال فصل الشتاء فتميل ناحية
الجنوب.

حركة الشمس من الشرق الي الغرب تميل نحو
الشمال صيفا ونحو الجنوب شتاء



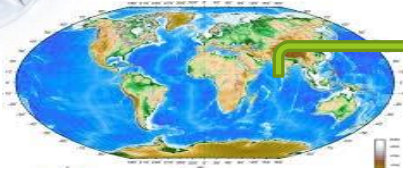
حركة الرياح شمالية شرقية
صيفا وجنوبية غربية شتاء

شكل رقم 8 _ دراسة مناخ الموقع



شكل رقم 9 _ تضاريس الموقع

الاتحاد العام للمرأة السودانية (ماما)



اسم المشروع: مركز أنشطة المرأة السودانية (ماما)

المالك : الاتحاد العام للمرأة السودانية .

الاستشاري : جمعية المهندسات السودانيات .

المنفذ: شركة البيان للمقاولات المحدودة .

التكلفة: 2,111,111 دولار .

المساحة: 4491 متر مربع

الموقع: ولاية الخرطوم في الصحافة

يتكون المشروع من 4 طوابق وطابق تحت الارضي ، سيتم توضيح مكونات كل طابق

الطابق الارضي :

بمساحة 6811 متر مربع يحتوى علي :

المدخل الرئيسي و الاستقبال

صالة المعارض التراثية

صالة المعارض

المركز القومي للتدريب النسوي

مركز رعاية الطفل

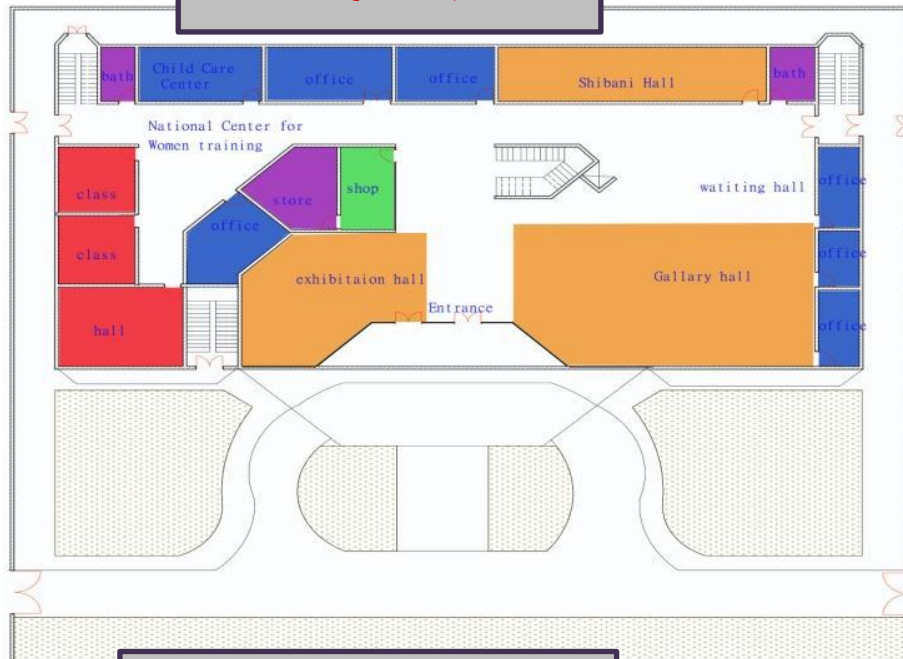
قاعة الشيباني

مركز الحاسوب و الشبكات

مكاتب الامانات المتخصصة

مكتب الادارة الهندسية

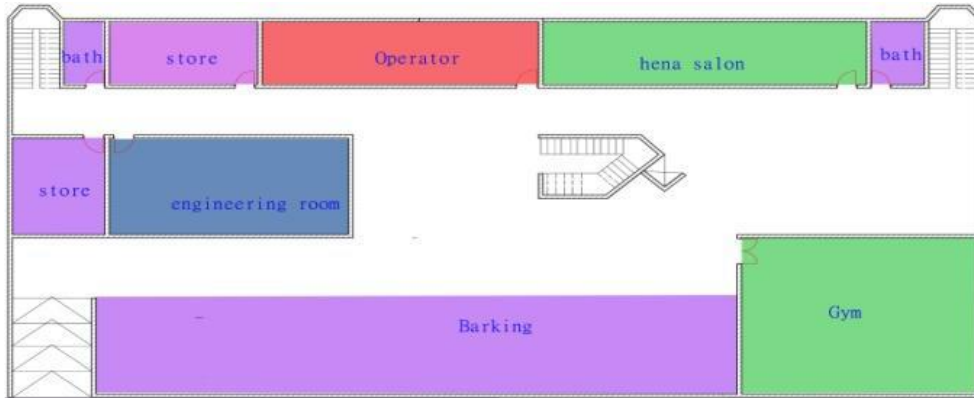
شكل رقم 10- موقع مركز ماما



شكل رقم 11- الطابق الأرضي لمركز ماما

طابق تحت الارضى :

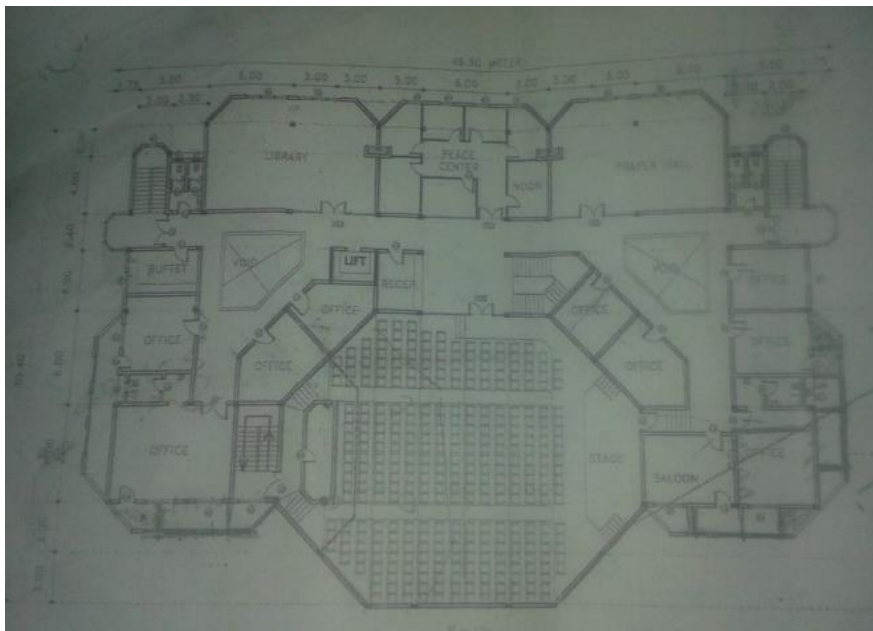
مساحته حوالي 6688 متر
مربع يحتوي علي :
قاعة رياضة /صالون
حناء/مكاتب تأمين
و ادارة/مخازن/مشغل
/مشغل



شكل رقم 12- الطابق تحت الأرضي لمركز ماما

الطابق الاول :

بمساحة 6888 متر مربع يحتوى علي :
قاعة الكنداكة و محتوياتها سعه 111
شخص _ 4 صالون
مكاتب امانات الاتحاد _ المصلي سعه
411 شخص
قاعة سعاد ابو كشوة _ ادارة المركز



شكل رقم 13- الطابق الاول لمركز ماما

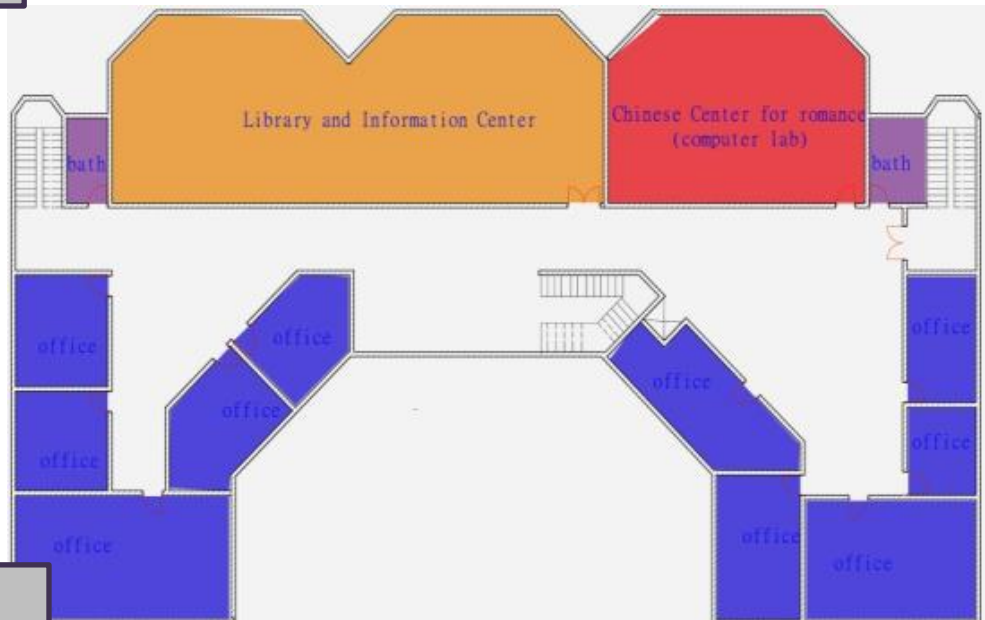
الطابق الثانى :

بمساحة 6818 م2

يحتوي علي :

مقر دائم لمكاتب اتحاد المرأة
_ مكتب كنترول قاعة الكنداكة

مركز المعلومات و المكتبة _ المركز
الصينى للصداقة



شكل رقم 14- الطابق الثاني لمركز ماما

الطابق الثالث :

بمساحة 6818 متر مربع يحتوى علي :

فندق نسائي مكون من :

سته غرف مزدوجة
كبيرة

ثلاث غرف منفردة

غرفة مزدوجة
متوسطه

جناحين شرقي و
غربي

الطابق الرابع :

يحتوى علي :

مسرح و صالة ليلي
المغربي _ مركز
الانتاج الاعلامي

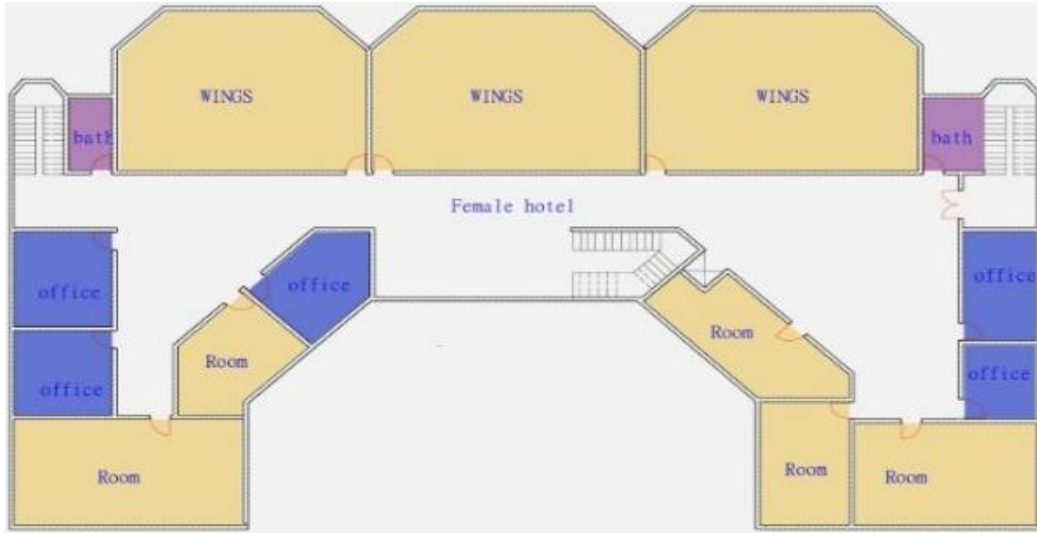
مكاتب الجمعيات و
المنظمات النسائية

النظام الانشائي :

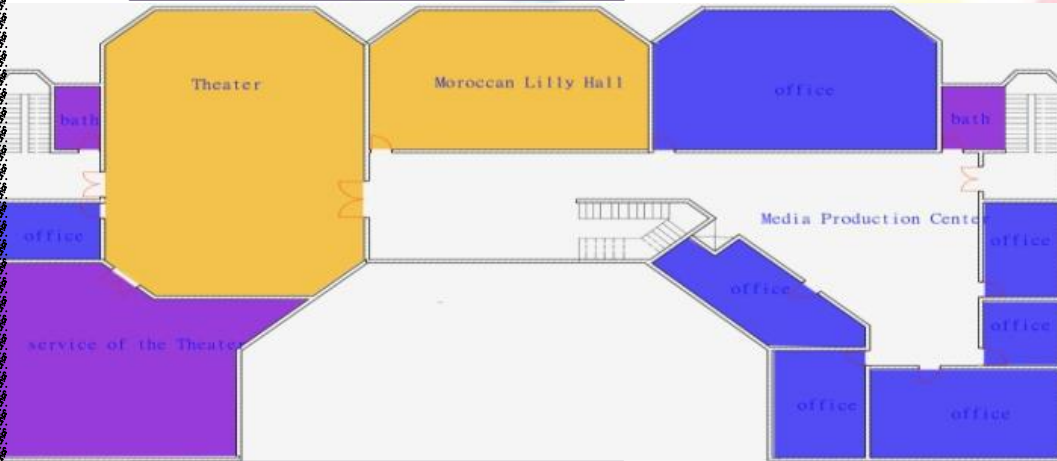
اعمدة منفصلة و اساس حصيرة (ليشه)

السقف بلاطة خرسانية المسرح و القاعة
الكبرى سقف خفيف جملون و زنك و مغطى
من الداخل بسقف مستعار

السلام خرسانية سلم رئيسى و سلمين هروب
باطراف المبنى و سلم مخرج طوارئ من
القاعة الكبرى ومصعد هيدروليكي



شكل رقم 15- الطابق الثالث لمركز ماما



شكل رقم 16- الطابق الرابع لمركز ماما

ايجابيات وسلبيات

الايجابيات

- _ وجود المركز في منطقه مركزيه من العاصمه وسهوله وتوفر طرق الوصوليه للمركز
- _ تصميم المركز بشكل مريح لاستخدام المراه وسهوله الحركه وتوفر الخدمات

_ التصميم البسيط والموائم مع البيئه السودانيه الحاره

السلبيات

- _ وجود السرح في الطابق العلوي وعدم توفر مداخل خاصه به
- _ عدم توفر جلسات خاصه بالنساء
- _ قلة المسطحات الخضراء تصميم المبنى لغرض تدريبي

النموذج العالمي

اسم المشروع: Women's Opportunity Center

وصف المشروع: سلسلة من الوحدات

التي تشكل مع بعضها البعض مجتمع مفلق و
مأمّن

للنساء ليقدم 300 امرأة

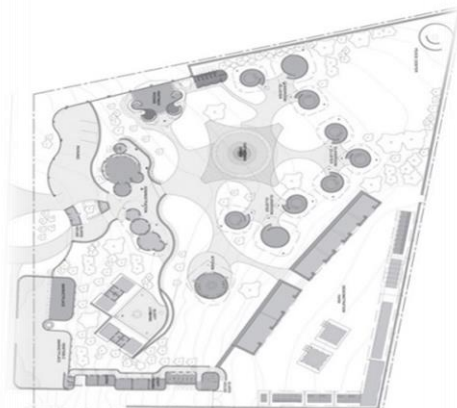
المهندس المعماري: شارون ديفداس

مالك المشروع: بروس انجل

المساحة: 2240 متر مربع

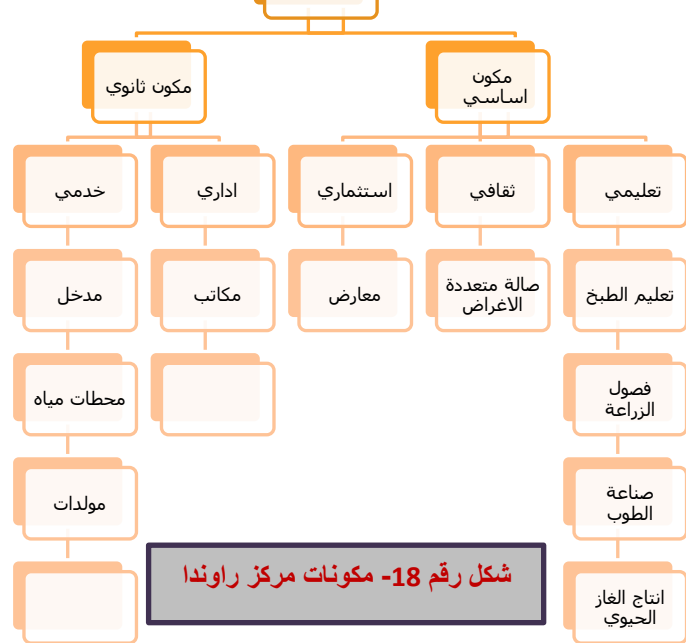
عام: 2013

الموقع: افريقيا _ رواندا _ كايونزا

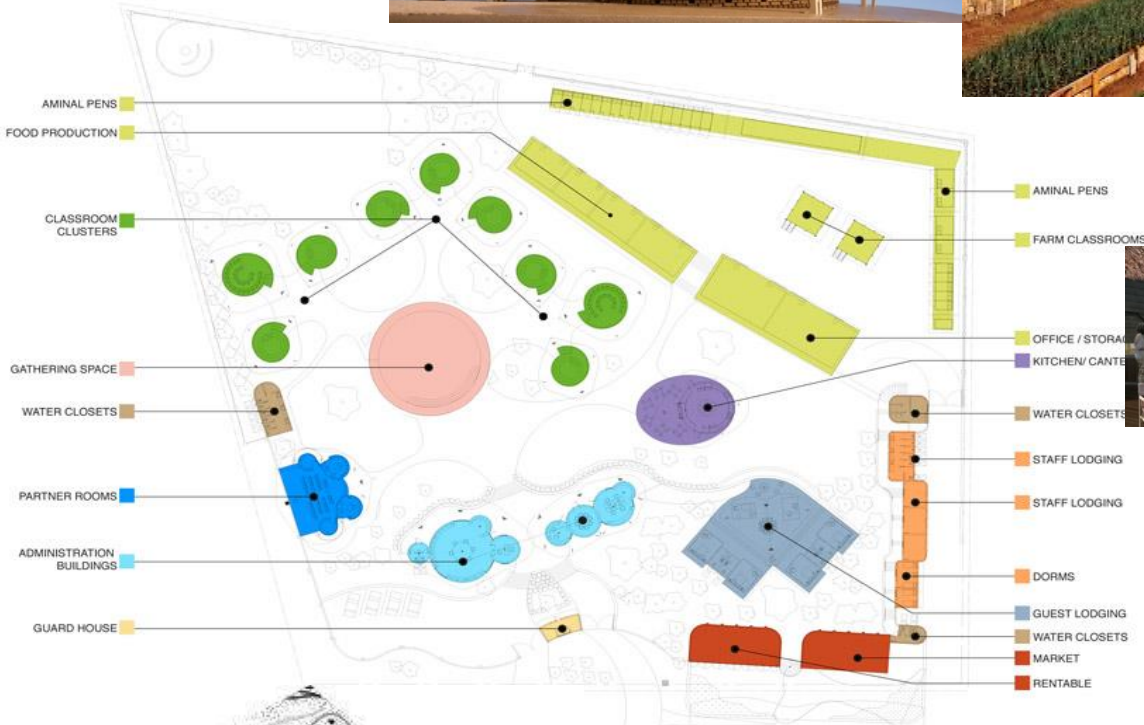


شكل رقم 17- موقع مركز راوندا

المكونات



شكل رقم 18- مكونات مركز راوندا



شكل رقم 19- المسقط الافقي للطابق الارضي لمركز راوندا

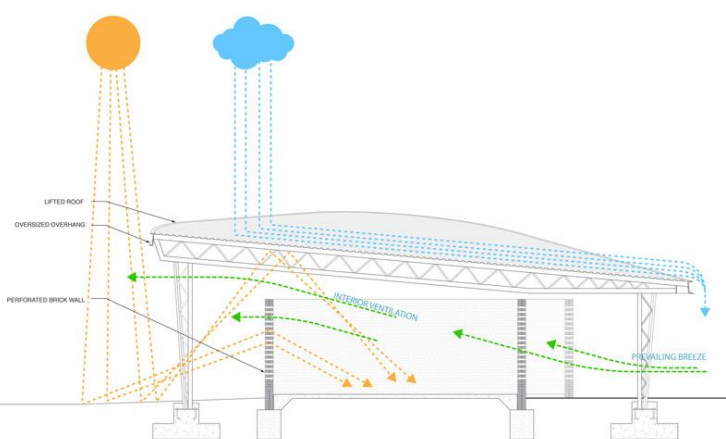
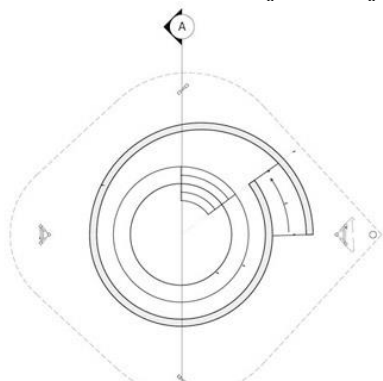
الفصول الدراسية:

راصة علي الصفوف دائرية الجنوبية.

السعة: 20

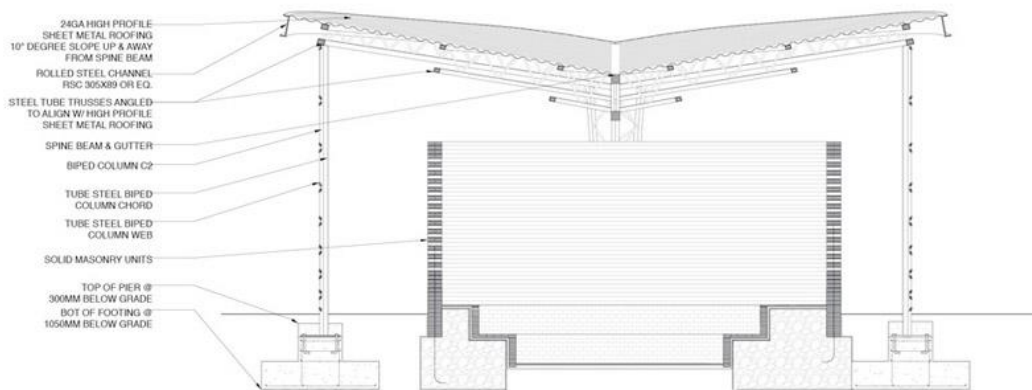
لا توجد نوافذ، الفضاء بين الطوب تسمح للضوء بالدخول.

تقوم الأسطح المعدنية المموجة بحصاد مياه الأمطار إلى الخزان قبل أن يتبخر. ويساعد الشكل أيضا علي انحراف أشعة الشمس للحد من اكتساب الحرارة الشمسية مع تعزيز التبريد السلبي الطبيعي والظل. وتحسب اتجاه الفتحات



شكل رقم 19- المسقط الافقي للفصول الدراسية لمركز

النظام الانشائي:



شكل رقم 20- النظام الانشائي لمركز راوندا

المميزات والعيوب:

لمميزات :

المبنى متلائم مع البيئة _ اهمية المشروع للحياة الاقتصادية و الاجتماعية للمنطقة _ استخدام مواد من البيئة المحلية

العيوب:

المساحات الشاسعة و صغر الفراغات
عدم ترابط الكتل

