

1- القسم الثقافي

1-4 المكتبة:-

فراغ يحتوي علي كتب و مراجع ثقافيه وكتب تهتم بالمراة وقضاياها وتساعد علي تطويرها وتنميتها تتوفر به البيئه الملاءمه للقراءه والاطلاع

وتحتوي علي الفراغات الاتيه:

صالة القراءه=210م2

صالة الكتب=104م2

مكتبه الكترونيه=250

20%مساحه المكاتب والخدمات=225م2

المساحه الكليه للمكتبه=564م2

صالة الكتب:

صالة تحتوي علي ارفف توزع فيها الكتب

تسع لحوالي 1000 كتاب

169 كتاب|م2=1000\169=59م2

مساحه الفرد =0.6 *

مساحه صالة الكتب =45+59=104م2

صالة القراءه:

صالة للقراءه والاطلاع يجب ان تكون مهيئه للقراءه وقريبه من صالة الكتب

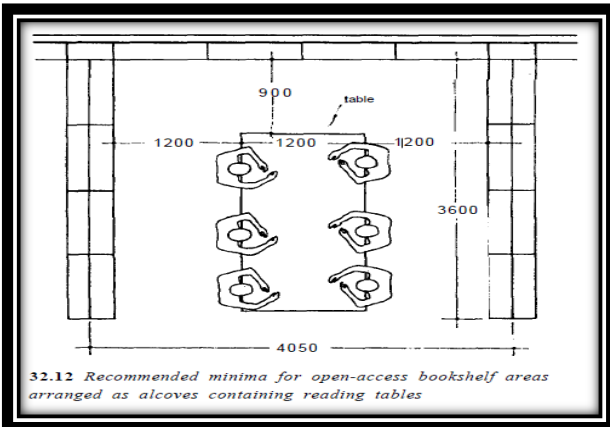
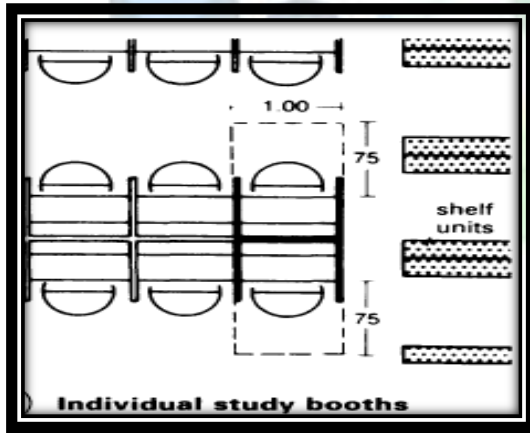
تسع لحوالي 150 شخص

مساحه الطاولة لشخصين=1.4م2

مساحه صالة المطالعه=210م2تشمل الممرات

المتطلبات البيئيه:

الاضاءه:يجب ان تكون اضاءه طبيعيه جيده يتم توفيرها

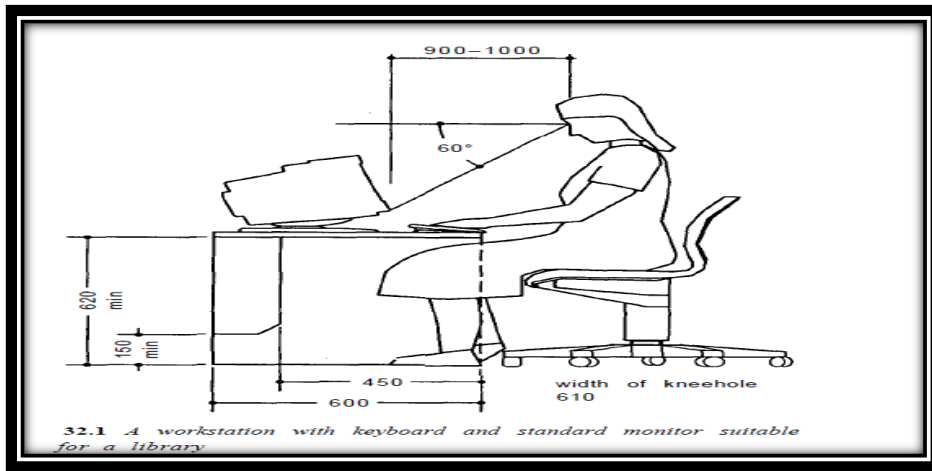
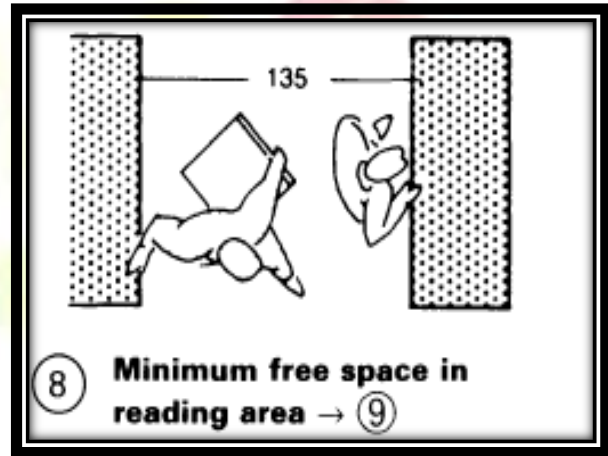
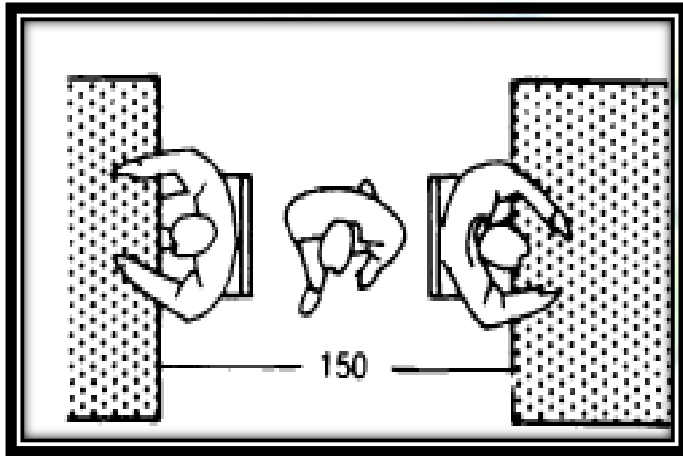
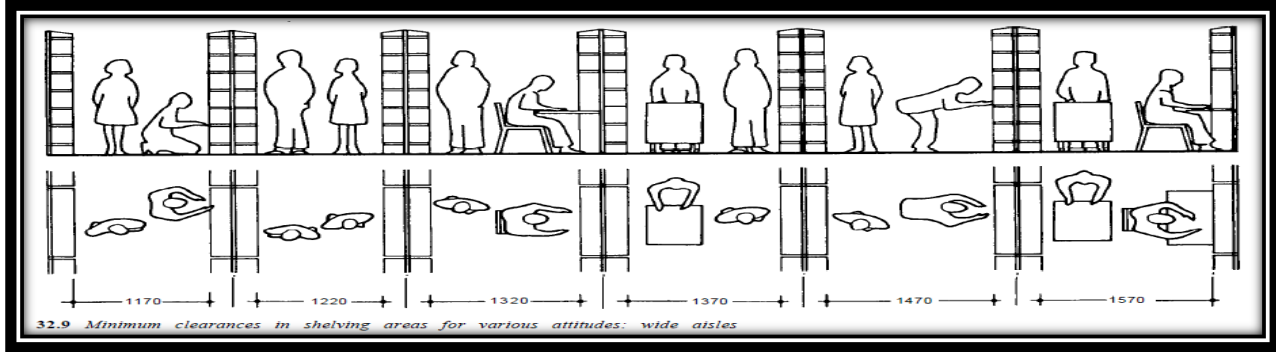


بافتحات الكبيره بالاضافه الي الاضاءه الصناعيه

التهويه:توفير تكييف مركزي

التهويه ضروريه لسلامه الكتب لمنع الرطوبه

يجب ان لا تتجاوز الحراره في مخزن الكتب 15 درجه مؤويه مع وجود تهويه جيده يفضل ان تكون اصطناعيه.



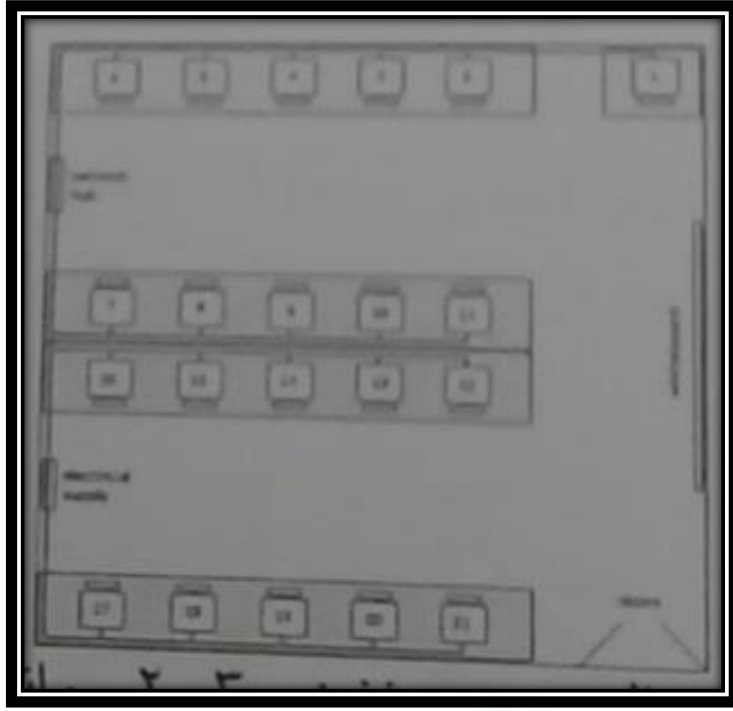
المكتبه الالكترونيه:

تحتوي علي عدد من اجهزه الحاسوب موضوعه علي طاولات بارتفاع مناسب

يجب تصميم الفراغ بحيث يعطي حريه في كفيه وضع الاجهزه

-تسع ل 50 شخص

-مساحه الشخص مع الجهاز = 2م1.2



-مساحه الحركة=40%

-مساحه المكتبه الالكترونيه=250م²

-مساحه الفرد مع الجهاز داخل المكتبه
الالكترونيه

1.2م²

-يكون الجهاز علي ارتفاع =0.62 م

-بعد الشخص من الجهاز =0.9-1. م

2-4- قاعة المحاضرات:

يوجد ثلاث أنواع من القاعات:

1-فصول دراسية(تبع القسم التدريبي):

2-قاعات عرض :تستوعب 80مستخدم

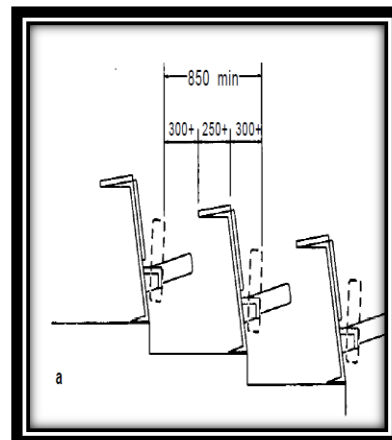
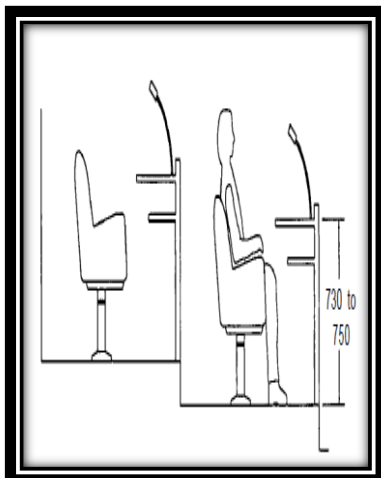
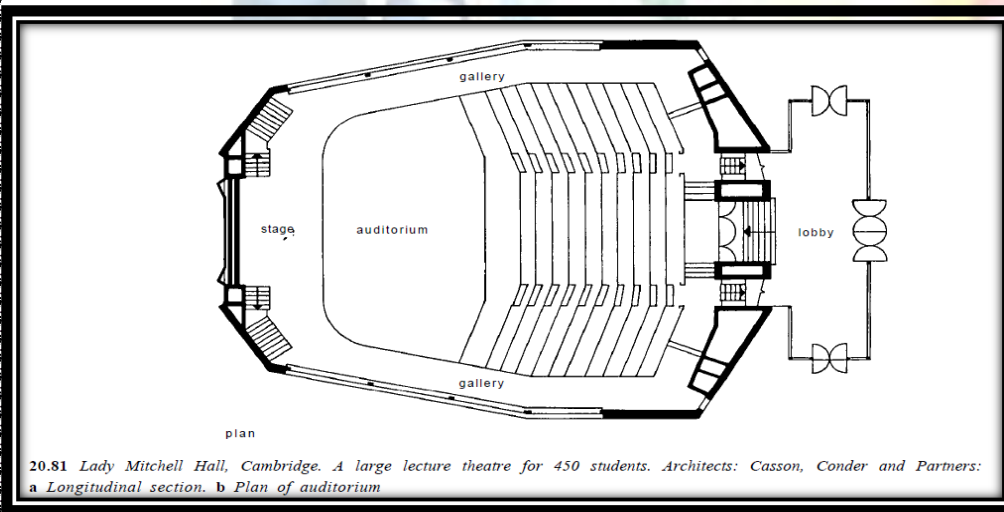
3-قاعة ندوات:

وهي قاعة تعقد فيها
المحاضرات والندوات
الثقافيه المختلفه.

الفراغات المطلوبه في
قاعة المؤتمرات:

-البهو الرئيسي

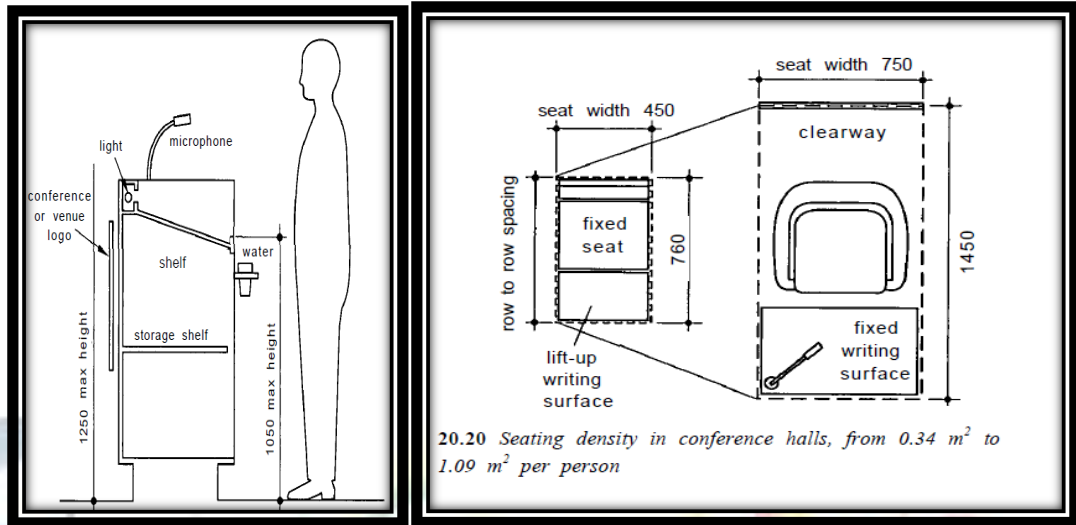
-استقبال كبار الزوار



الصالة الرئيسية

ابعاد طاوله المستمعين = 1.45×0.75 م

وهي شامله لدرج الكتابه ابعاده 0.76×0.45 م



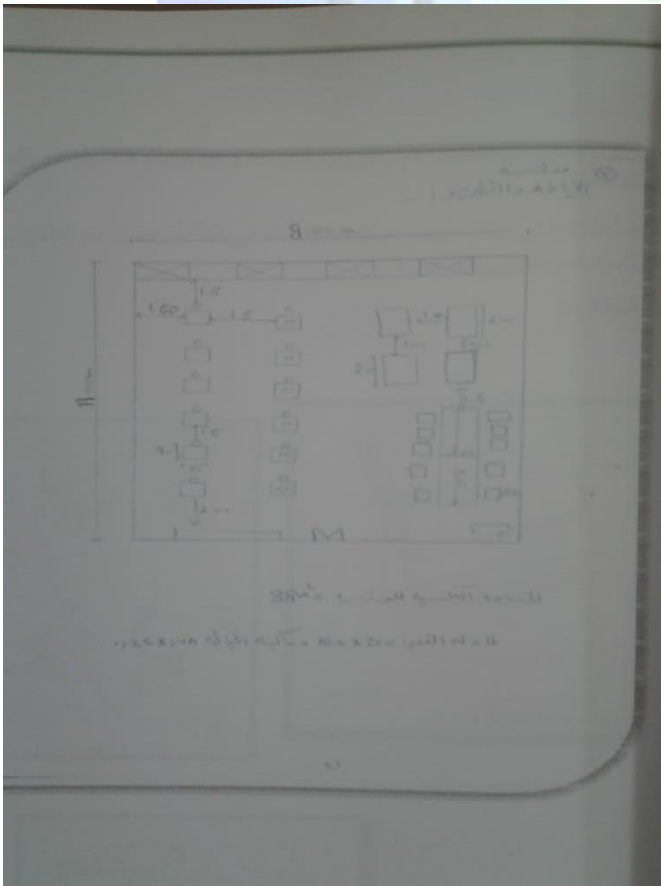
تتراوح ابعاد الصاله الرئيسيه لقاعه المحاضرات :

من 0.34 م 2 للفرد الي 1.09 م 2 للفرد

مساحه الصاله الرئيسيه = $300 \times 1.09 = 327$ م²

مساحه البهو = $40\% = 130.8$ م²

المساحه الكليه: 457 م²



-القسم التدريبي-

3-1-قسم الخياطة:-

عدد المستخدمين=20 مستخدم

يحتوي على ثلاثة صالات :

1-صالات الرسم:

المتطلبات:صالات رسم مفردة(20 طاولة)

التوجيه الامثل نحو الشمال ويتم عمل اضاءة موجهه للموديلات

المساحة: 100 م²

2-صالة التطريز والخياطة بالماكينات:

المتطلبات:طاولات ماكينات الخياطة

واضاءة موجهة 500 بكسل ومساحة النوافذ 5/2 من مساحة الارضية

المساحة: 100 م²

3-صالة الخياطة اليدوية:

المتطلبات:طاولات عمل وارفف المواد

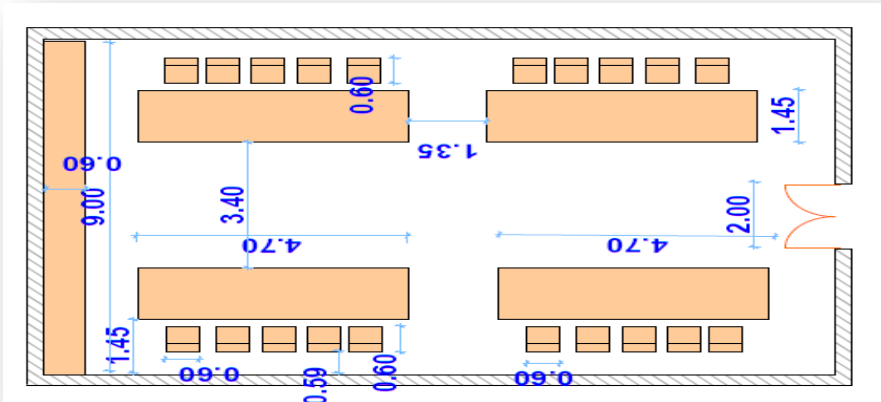
المساحة: 100 م²

المساحة الكلية=300+(الفراغات التابعة للقسم)

فصل دراسي(35م²)+(مخزن(15م²))+غرف
تبديل ملابس(15م²)+(عرض(35م²))=100م²

المساحة الكلية

=100+300=400م²



2-3-قسم النحت والخزف:-

اشتراطات قسم النحت:

التوجيه	نحو الشمال أو الشرق وعادة مايكون مع ضوء من الاعلى
النوافذ	تكون صغيرة بقدر الامكان وعلى مساحة مرتفعة من الارض تزود بستائر للتحكم في الضوء
الملحقات	مخازن صالات للجبس والأدوات صالة جافة لحفظ الطين تكون مطلية بالاسمنت

ويحتوي القسم ورشتين:

1-ورشة النحت:

المتطلبات:

قوالب لعمل المنحوتات

دواليب وأرفف لحفظ المنحوتات

المساحة=100م2



2-ورشة الخزف:

المتطلبات:

منضدات من الجبس لتجفيف الطين

الات الخزف

احواض غسيل الطين

دواليب وأرفف المنحوتات

قوالب الجبس

الفراغات المساعدة:

فصل دراسي=35م2



غرفة فرن=2م10

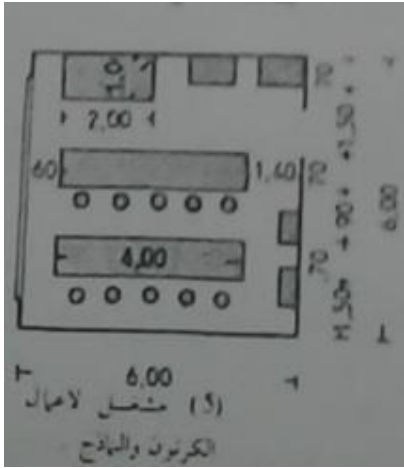
غرفة تحضير وتخزين الطين=2م10

غرف غيار ومغاسل=2م15

المساحة ل20 شخص=100+270=(عرض وانتظار)=2م370

3-3 قسم الأعمال اليدوية:-

يشبة ورشة الخياطة والتطريز

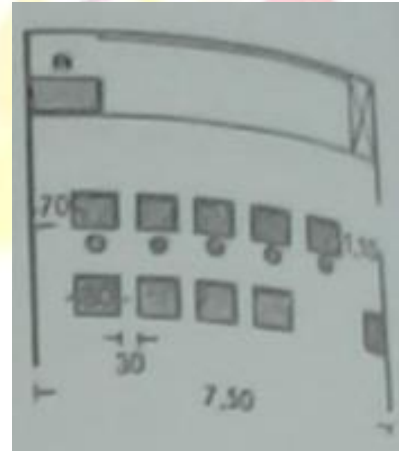
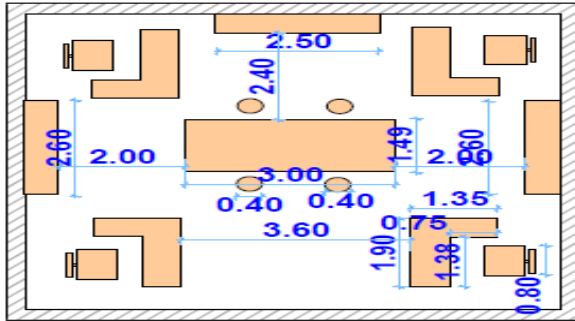


المتطلبات:طاولات عمل

وأرفف المواد والمصنوعات

المالحقات:مخزن2م20، ومكتب2م10

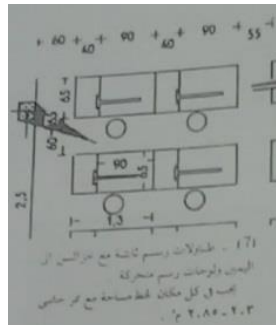
المساحة=30+100=2م130



3-4 قسم الرسم الحر:-

مراسم بها طاولات رسم

مفردة2م80



قاعة الرسم الحر 2م80

صالة الخط العربي 2م80

مخزن 2م30

مكاتب 2م30

المساحة الكلية=2م300



3-5 قسم الموسيقى:-

مساحة القاعة بين 2م70

الممرات:

-يجب تأمين ممر واحد وسطي لا يقل عن 1.2م

-يجب وجود ممر جانبي مستمر على طول الجدار

-السماح بوجود ممرات صغيرة بين كل طاولتين

-يراعى وجود فارق في المنسوب بين الممرات

تصميم القاعة:

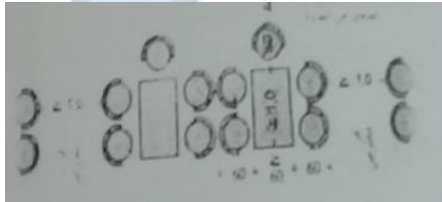
*يراعى فيها استخدام عوازل صوتية للجدار

المتطلبات:

أدوات والآت العزف

مقاعد

مساند وحوامل

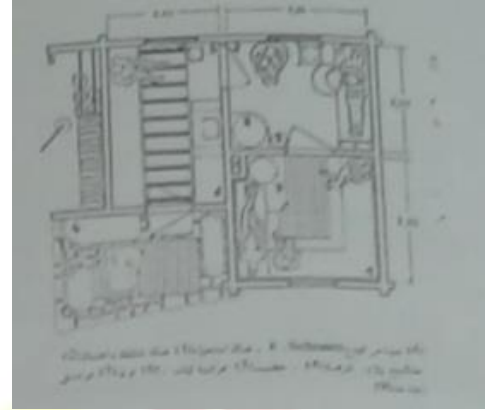


دواليب حفظ الادوات

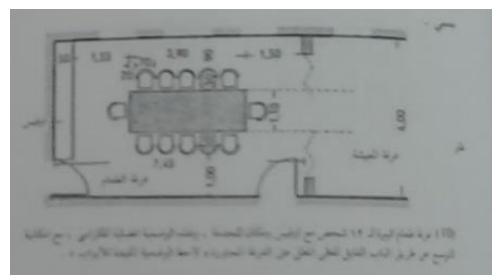
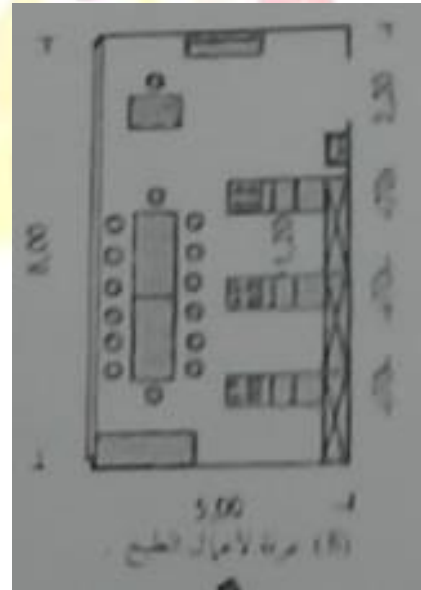
الملحقات: مخزن 20م2 ومكتب 16م2

المساحة الكلية=140م2

3-6 قسم تدريب التجميل:-



3-7 قسم المطبخ:-



-القسم الأستثماري-

يشمل هذا القسم على النشاط الصحي والتجمياعي والمعارض الدائمة والمؤقتة والمحلات التجارية ووكالات السفر كما يشمل مكاتب الشركات المستثمرة وصالة متعددة الأغراض.

1- القسم الصحي

1-1- قسم العلاج الطبيعي:

1-1-1- غرف الكشف:

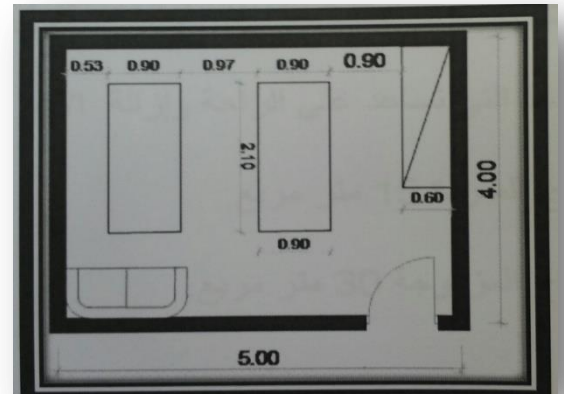
اسم الفراغ	المتطلبات الوظيفية	المساحة الكلية	مثال لتصميم الفراغ
غرفة كشف	سرير كشف مكتب طبيب كراسي حوض غسيل	25 م ²	

شكل 29

جدول يوضح غرف الكشف

1-1-2- العلاج بالابر الصينية:

تقوم الفكرة على غرس ابر رفيعة جدا في أماكن محددة من الجسم لعلاج بعض الامراض او الوقاية منها. تحتوي الغرفة على سرير أو اثنين وكراسي وطاولة ودولاب وحوض غسيل. المساحة = 25م²



شكل 30

1

العلاج بالابر الصينية



1-3 العلاج بالحجامة:

وسيلة للعلاج عن طريق مص وتسريب الدم عن طريق استعمال الكأسات . توضع كأس الحجامة الفارغة على مناطق معينة في الجسم ويسحب منها الهواء.

شكل 32 – العلاج بالحجامة



تحتوي على سرير او اثنتين وكراسي وطاولة ودولاب وحوض غسيل . مساحة الغرفة=25م

1-1-4 وحدة علاج بالأعشاب:

علاج لمشاكل البشرة والروماتيزم والآم العمود الفقري والآم المفاصل كما تستخدم كعلاج للشيب. تحتوي الغرفة على سرير او اثنتين وكراسي وطاولة ودولاب وحوض غسيل. المساحة = 12م2

شكل 33 – العلاج بالأعشاب



1-1-5 وحدة العلاج بالطين:

يمتلك الطين العديد من الخصائص العلاجية للانسان فهو مسكن قوي للجسم ويعمل ع زيادة حرارة الجسم وتحسين الدورة الدموية وزيادة سرعة النبض

شكل 34 – العلاج بالطين

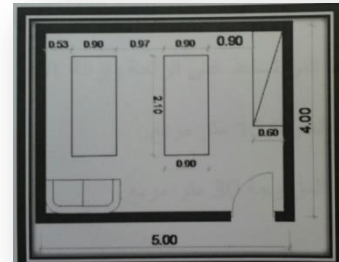


1-1-6 وحدة علاج بالشمع :

تعتمد الفكرة على وضع نوع معين من الشمع على الجسم معروف بالشمع الطبي وافضل الانواع (شمع البرافين) .

تحتوي الغرفة على سرير او اثنتين وكراسي وطاولة ودولاب وحوض غسيل وقوالب شمعية لوضع الاطراف بها .

شكل 36 – العلاج بالشمع 20م2



1-2- قسم التأهيل البدني:

1-2-1- الساونا:-

وهو قسم متكامل به فراغ الساونا و هو عبارة عن حمام جاف ترتفع درجة حرارته ما بين (80-100 درجة مئوية) ورطوبته النسبية (10% إلى 30%) تساعد على تصبب العرق

المتطلبات الفراغية:

-المقاعد من الخشب (مدرجات) كما هوفي الصورة

- مسخن كامل

- فراغ خاص بالأحواض و هي عبارة عن أحواض تفرغ من الماء الساخن و يعاد ألياً ملئها مرة أخرى و تعمل هذه العملية على ضغط الجسم، وملحق بها مولد حرارة و جهاز لتحكم في درجة الحرارة ولضبط الوقت ..

*يتم تقسيم هذه الغرف بأحجام وأشكال مختلفة حسب سعة الأشخاص

فوائد الساونا:

تعتبر الساونا مفيدة لتنشيط الدورة الدموية في الجسم ولتخفيف الآلام و

الأوجاع و الانقباضات العصبية و تنعش الجلد و تزيل الدهون .

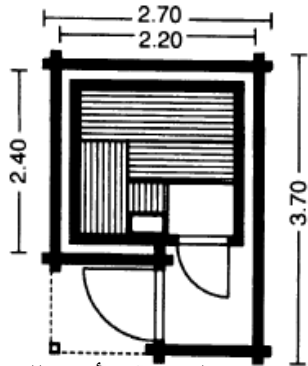
المساحة:

الساونا	المساحة
تغيير الملابس	2.8م
غرفة الساونا	2.30 x 2.60
ادواش	2.30 2م x 2.30
مساحة الساونا	246.75 = 2م

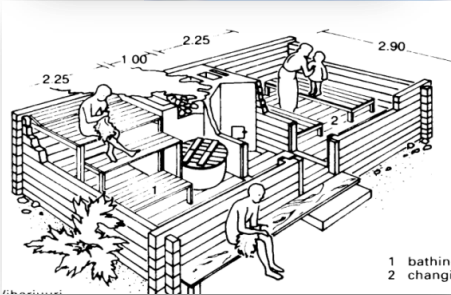
جدول 41 - يوضح مكونات الساونا.



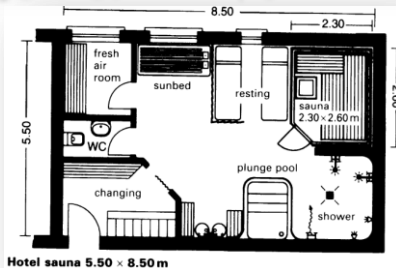
شكل رقم 37- غرفة ساونا



شكل رقم 38- المسقط الأفقي للساونا



شكل رقم 39- المكون البشري



شكل 40 - يوضح مقطع أفقي لغرفة ساونا.

1-2-2- قسم الجراحة:-

المقصود به الحرارة الرطبة او الرطوبة الساخنة،وهو عبارة عن غرفة ساخنة تتراوح درجة الحرارة فيها بين (20- 24 درجة مئوية) ودرجة التشبع 100%

يعمل حمام البخار علي تليين وارتخاء العضلات وتفتيح المسام وتجديد البشرة ،ولايعمل على دفع الغدد العرقية لافراز كميات كبيرة بغرض انقاص الوزن كما هو الحال في الساونا

فوائد حمام البخار:

يساعد المفاصل على حركتها ويلينها

يساعد في الشفاء من أمراض الجهاز التنفسي وخاصة الانسدادات الأنفية

يعمل علي ترطيب الجسم بشكل أوسع من الساونا

ينفع في الأمراض الجلدية حيث يعمل على ترطيبها بشكل كبير ويعمل على تقشير البشرة

1-2-3 المساج:-

يعتبر علاج ممتاز وفعال لتخفيف و إزالة الآلام والأوجاع و ارتخاء العضلات .



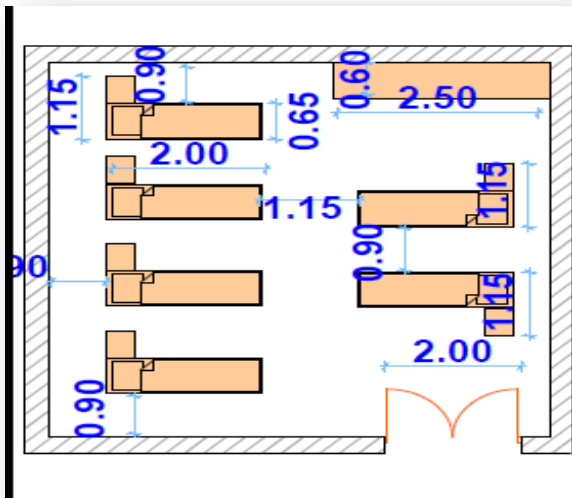
• تحتوي الغرفة على سرير و دولاب وطاولة وكروسي

• عدد المستخدمين للغرفة :حسب عدد الاسرة في الغرفة الواحدة

• ويتم استخدام فواصل داخلية للفصل بين الاسرة .

• مساحة الغرفة : 20 م2

شكل رقم 42- المساج اليدوي



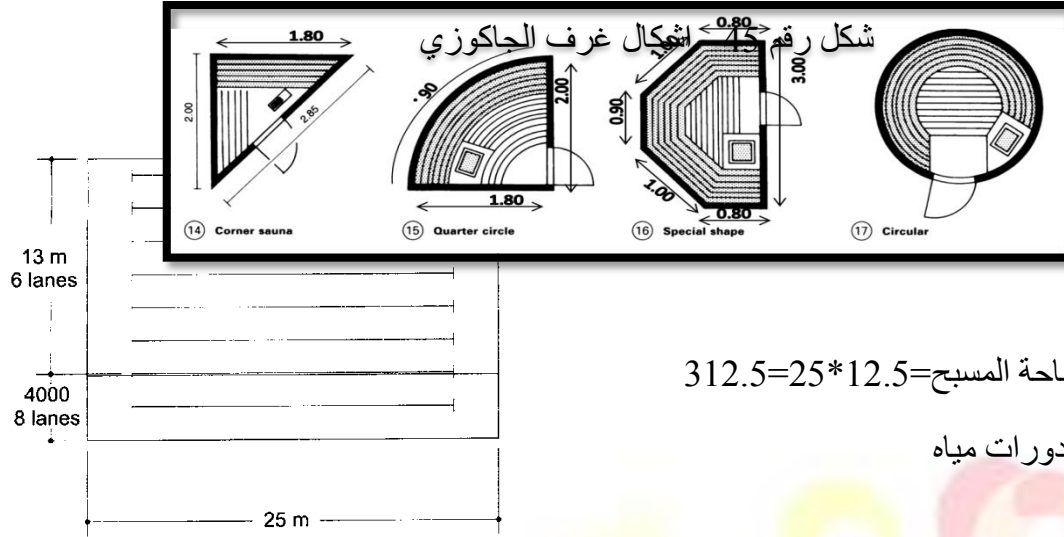
شكل رقم 43- غرفة مساج الي



شكل رقم 44- غرفة مساج

1-2-4 جاكوزي:

وهو مغطس به نوعين من الماء الساخن والبارد ، حيث يعمل على إزالة الألام عن طريق التدليك الذاتي بدفع الماء عن طريق تيارات قوية وتتراوح مساحته ما بين 3*3 إلى 7*7 م أي المساحة ما بين 9 إلى 21 م².



1-2-

5 المسبح

الداخلي:

مساحة

$$\text{الفرد} = 12.5 \quad \text{مساحة المسبح} = 25 \times 12.5 = 312.5$$

ملحقات الفراغ: 5-دورات مياه

-أدواش

-غرف غيار

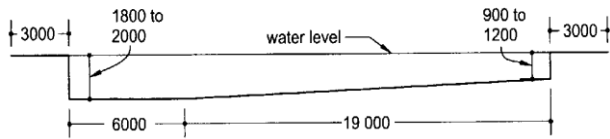
-غرفة اسعافات

-استقبال

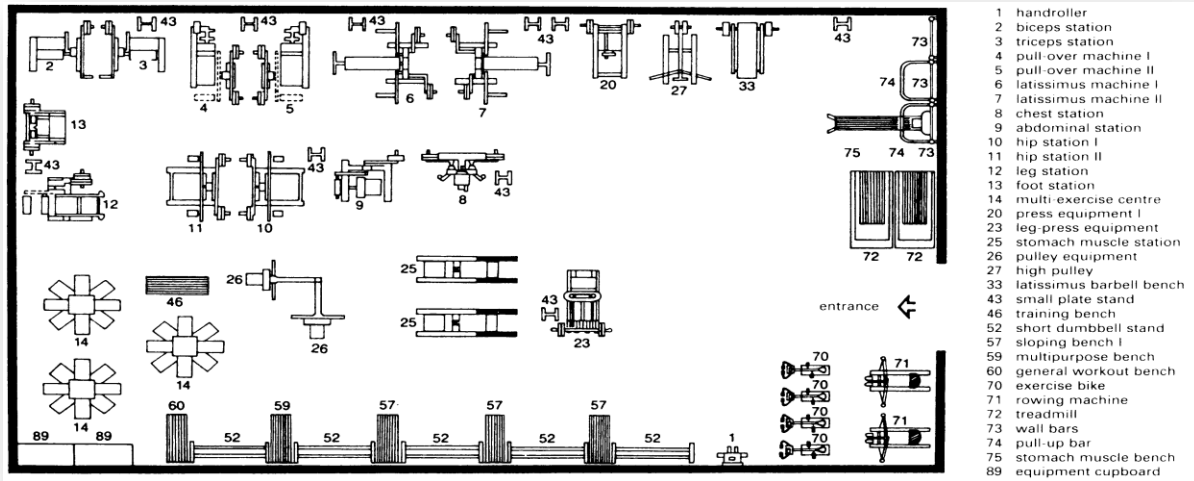
-مكتب مشرف مخزن المساحة الكلية=

1-2-6 صالة الجيم:-

المساحة الكلية= 200 م²

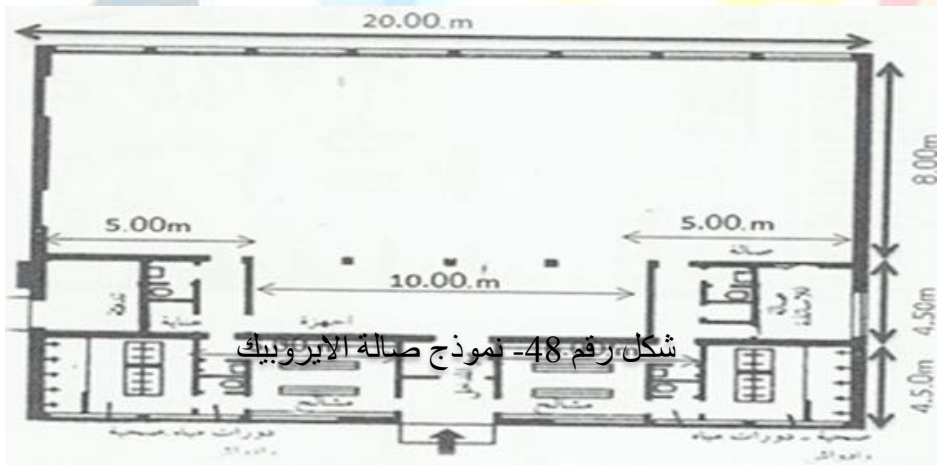


شكل رقم 46- تصميم المسبح



شكل رقم 49- نموذج صالة الجيم

1-2-7 الايروبيك (Aerobic):-



شكل رقم 48- نموذج صالة الايروبيك

1-2-8 صالة اليوغا (Yoga):-

- هي رياضة هوائية معتمد على التوازن و مد العضلات بالطاقة الأزمنة من خلال حرق الدهون و تمارس بهدف الترويح عن النفس.

- متطلبات الصالة :

- ان تكون الأرضية مرنة وغير قابلة للانزلاق و ان تكون مقاومة للتشقق و التشوه و ان تكون عازلة للصوت والحرارة وكذلك الحوائط .

- عدد المستخدمين لهذا

الفراغ من 35- 40

مستخدم .

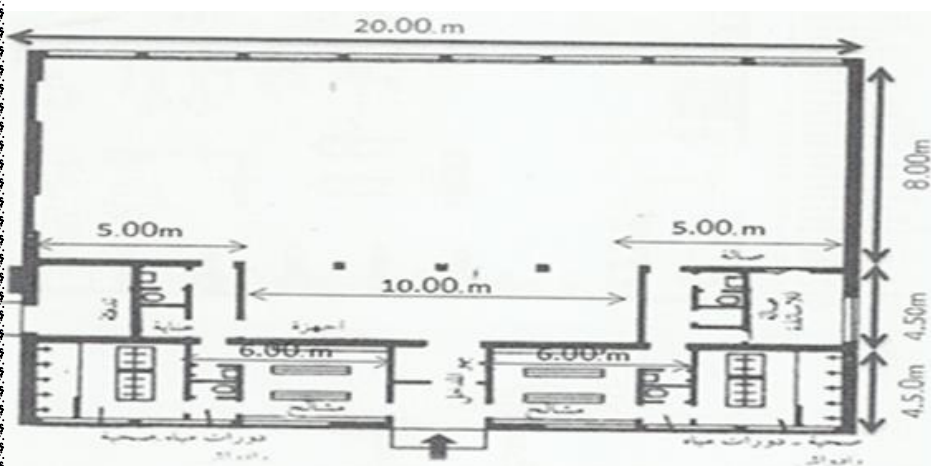
- يجب ان يتوفر فيه مشالح

بمساحة 27م2 وادواش

بمساحة 19 م² و حمامات

بمساحة 11.5م2

- أبعاد الصالة 20* 8

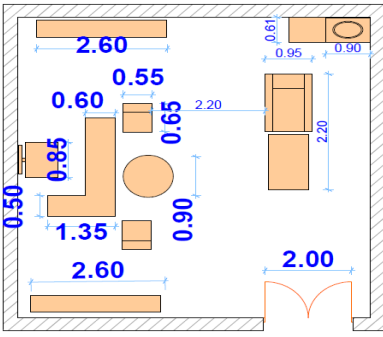


شكل رقم 50- نموذج صالة اليوغا

2- القسم التجميلي

2-1- قسم العناية:

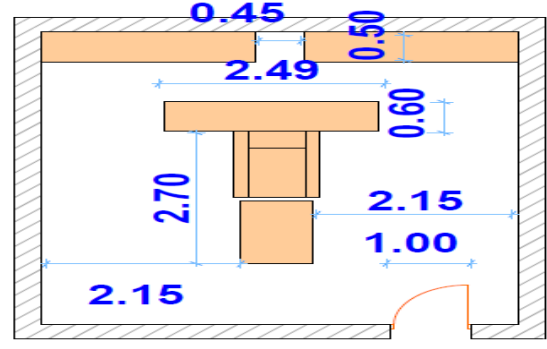
عبارة عن فراغات خدمية خاصة بزوار المركز تقدم فيها الاستشارية الطبية مجاناً للزوار والزبائن و بمساحة: 16 م² للفراغ الواحد.



شكل رقم 51- عيادة استشارية 2-1-1- صالة العناية بالبشرة:-

وهو ما يعرف بالفيشل و هي عملية تقشير و تنعيم وترطيب البشرة و تتم داخل غرفة خاصة بها سرير و طاولة بها كريمات بالإضافة لآلة الفيشل

- أبعاد السرير 2*1 م
- أبعاد آلة الفيشل 0,4*0,7 م
- مساحة الغرفة 16 م² بأبعاد 4*4.



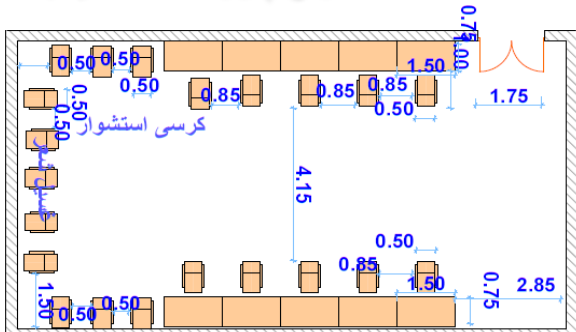
شكل رقم 52- نموذج قسم العناية بالبشرة

وبها عدة أقسام:

- قسم يتم فيه الاهتمام بالشعر سواء باستخدام الصبغة أو بغسله (عملية الصبغ تتم في كراسي عادية اما عملية الغسيل فتتم في كراسي مخصصة للغسيل) ملحق بهذا القسم دولا ب لحفظ الادوات من شامبو وبلسم و مناشف و غيرها ...



شكل رقم 53- صالة العناية بالشعر



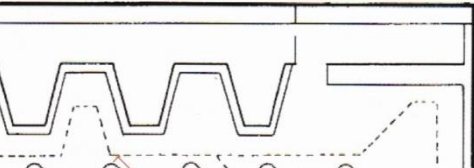
-قسم يتم فيه تجميل الشعر بعدة أعمال إما لف الشعر أو الاستشوار ... و هذه العمليات تحتاج لكراسي مخصصة وتوجد مرايا موزعة على طول الحائط توضع الادوات فوق سطح طاولة و جزء منها توضع في طاولة متحركة لتسهيل حركتها من زبونة لأخرى .

- أبعاد كرسي غسيل الشعر 70، * 1.2 م
- 1.5 * م



صالة المكياج:-

المعارض:



The image contains two architectural drawings. On the left is a plan view of a makeup room (صالة المكياج) showing a rectangular room with a series of rectangular basins or sinks along one wall. On the right is a section view of an exhibition area (المعارض) showing a rectangular room with a height of 2.00 and a width of 0.60. The room is shown in section with a hatched floor and a solid ceiling.

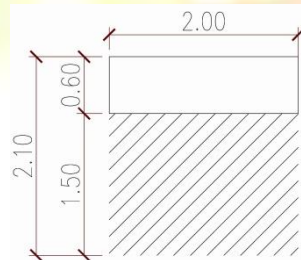


Diagram of a composite shape consisting of a rectangle on top of a trapezoid. The rectangle has a width of 2.00 and a height of 0.60. The trapezoid has a top width of 2.00, a bottom width of 1.50, and a height of 1.50. The total height of the composite shape is 2.10.

ق

وتم تقسيم المركز التجاري من ناحية المساحات إلى :-

محلات الصغرى تتراوح بين 30- 45 م2

محلات المتوسطة تتراوح بين 60 - 70 م2

3-5-الصالة متعددة الأغراض:

وهي صالة لإقامة الاحتفالات و المناسبات المختلفة و هي خاص بالمركز



تسع ل 500 شخص

يوجد بها صالة استقبال ومكتب امن و مطبخ و غرفة غيار للعاملين و فراغ تجهيز الطعام و مخزن وخدمات صحية وخدمات الصالة من غرفة تحكم واستراحة وترجمة فورية وإضاءة و تكييف مركز .

- مساحة الفرد 1.83 م²

- مساحة الصالة :مساحة الفرد

$$\times \text{عدد المستخدمين} + 30\%$$

مساحة حركة 500×1.83

2, 2.745 = %30 +

5-4- مكاتب الشركات:

وهي ثلاثة انواع :

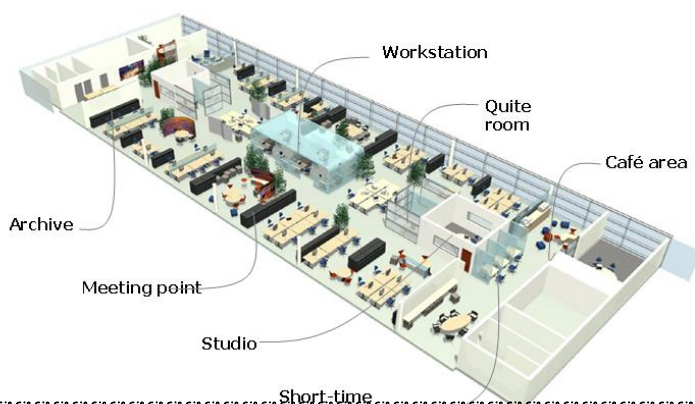
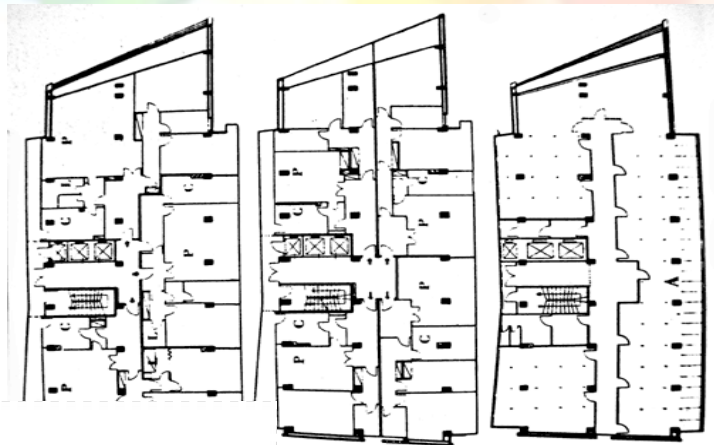
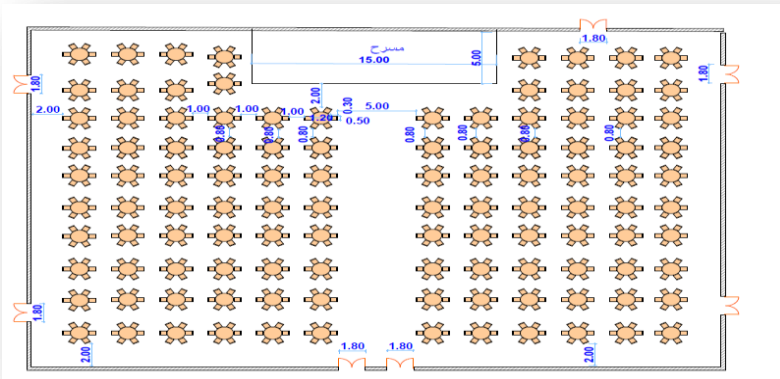
1- نظام المكاتب المغلقة : تستعمل في

مكاتب الادرايين وكبار الموظفين

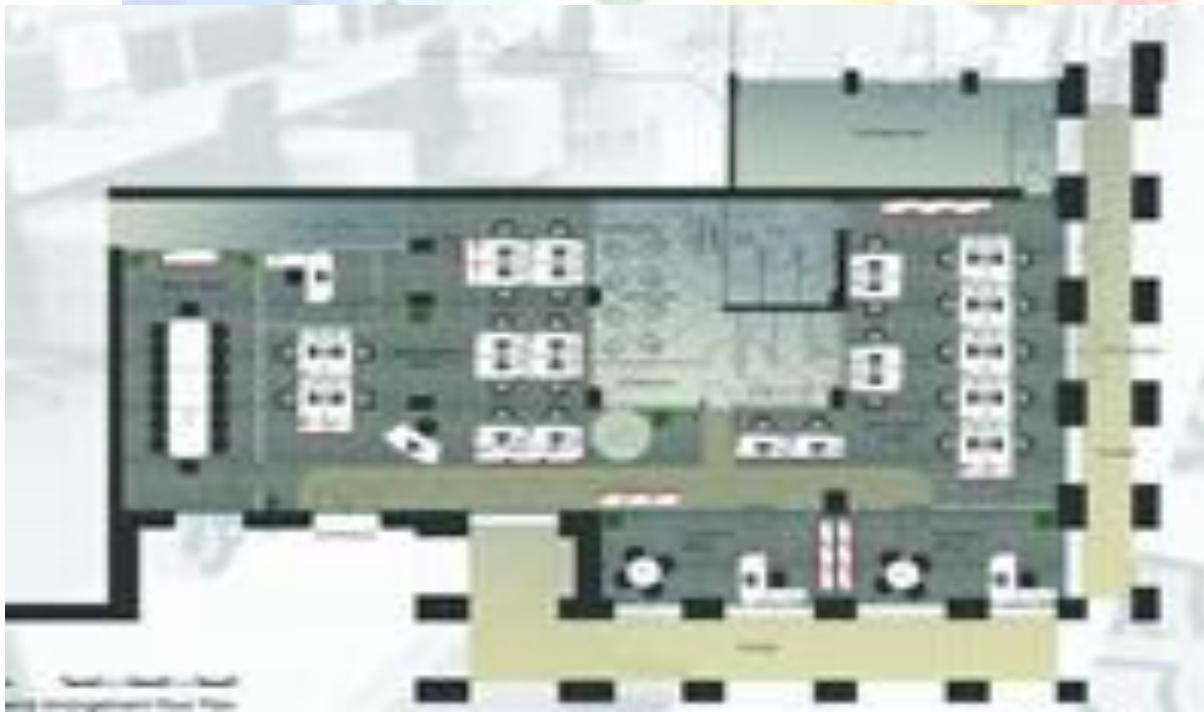
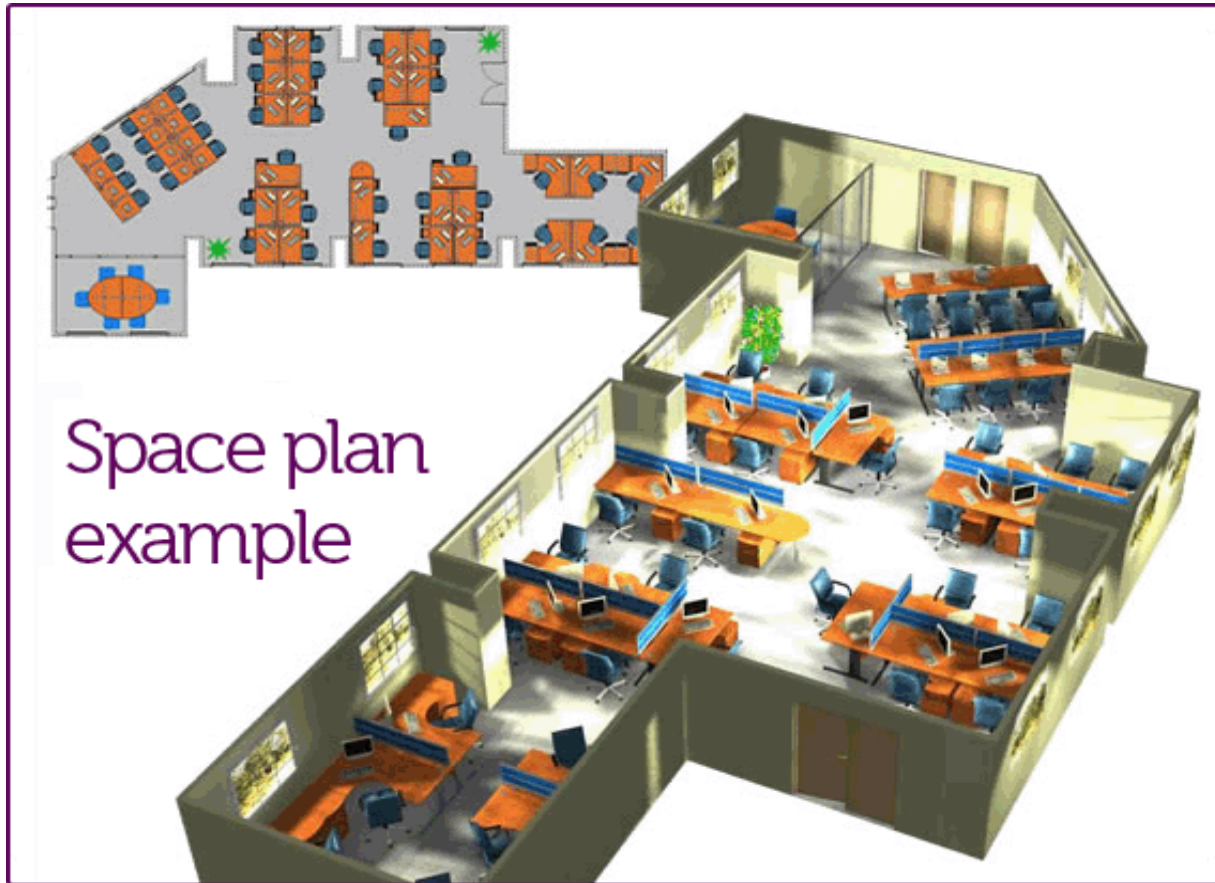
2- نظام المكاتب المفتوحة:

تستخدم كنظام فعال في توزيع المكاتب حسب الاستخدام الوظيفي وطبيعة العمل

3- نظام الدمج بين المكاتب المغلقة و المفتوحة:



نظام المكاتب المفتوح:



نظام خليط بين المكاتب المفتوحة والمغلقة

نظام خليط بين المكاتب المفتوحة والمغلقة



تصميم خاص بمباني مكاتب التسويق



ضبط الجودة:

وحدة اساسية في المركز وهي وحدة مؤهلة بكافة الصلاحيات بالسماح بنشر او ايقاف مستحضر غير مصرح واو غير مطابق للمواصفات الصحية المسموح بها وهي وحدة اساسية منمصرح بها من وزارة الصحة.

غرف الاجتماعات:

تختلف غرف الاجتماعات في مباني التسويق غيرها من المباني المكتبية .

وهي مزودة بشاشة عرض بروجكتر لمتابعة الخطط التسويقية ودراسة المخططات وشرح طرق ومخططات التسويق وطاولة للعمل وكراسي وبورد .

مساحتها

15: م

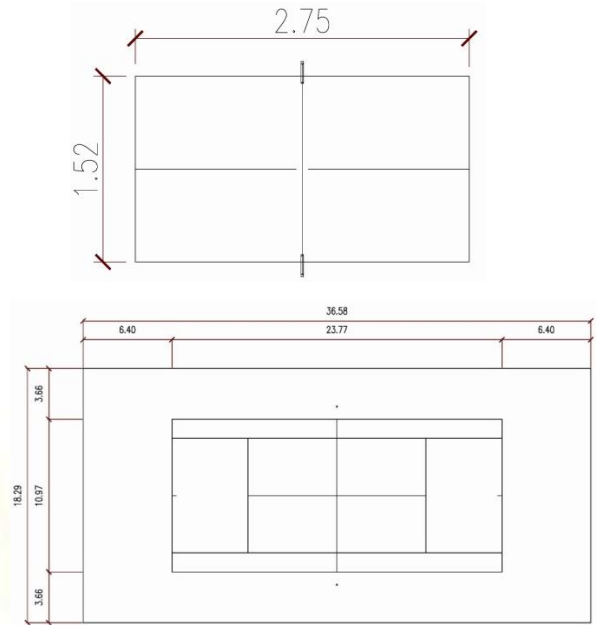
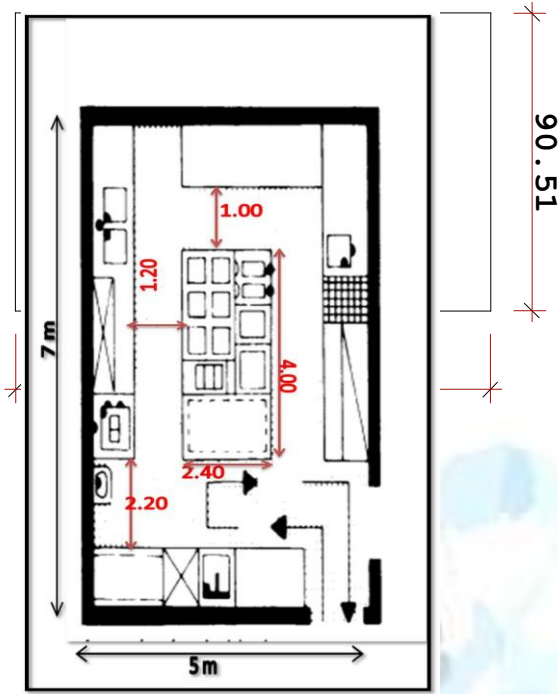


6-القسم الرياضي الترفيهي

6-1- ملاعب خارجية:

المساحة المطلوبة لطاولة التنس $1.52 \times 2.75 = 4.18$ م²

المساحة المطلوبة لملاعب الطائرة $25 \times 15 = 375$ م²



6-4-المطعم:



وبالإضافة لكافيهات صغيرة موزعة في اقسام



المشروع حسب الحاجة بمساحة 600 م²

عناصر المطعم :

- 1- غرفة التحضير والغسيل : مساحتها لا تقل عن 9 متر مربع يجب الفصل بينها وبين المطبخ .
- 2- المطبخ : مساحته لا تقل عن 15 متر مربع يفصل عن صالة الطعام وأن يكون جيد التهوية .
- 3- صالة الطعام (في حالة تقديم الطعام للزبائن داخل المطعم) :
- مساحه الفرد $1.34 \times 100 = 134 \text{ م}^2$
- 4- دورات المياه ومغاسل الأيدي
- يلزم توفير مرحاض 1 لكل 10 أشخاص ، وكذلك مغسلة 1 لكل 10 أشخاص وفي

مساحه المرحاض $1.2 \times 10 = 12 \text{ م}^2$

أنواع الطاولات:

وهناك ثلاث أنواع من الطاولات :

الأول: المثبت في الأرض :

و عادة ما يكون مثبت معها 4 كراسي و بين كل كرسي و الآخر مسافة لا تقل عن 30 سم و مسافة بين الكرسي و الطاولة لا تقل عن 50 سم . و يتراوح المسافة ما بين كل طاولة و أخرى حوالي 1.20 متر .

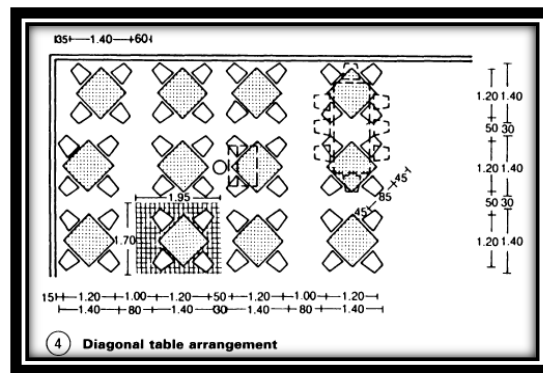
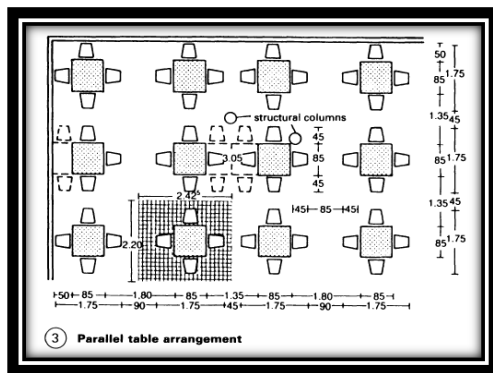
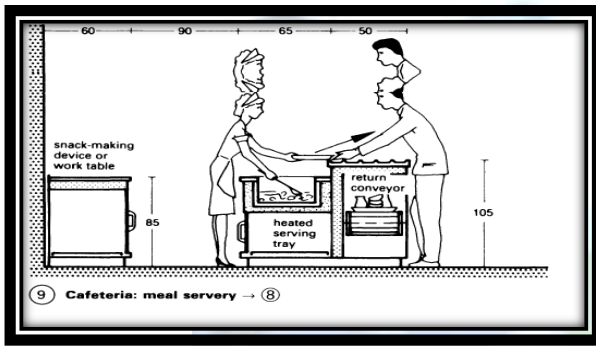
الثاني : الطاولات المتحركة :

يوجد طاولات متحركة يبلغ ارتفاعها حوالي 1.20 و الكراسي بارتفاع 60 سم .

الثالث : مائدة الطعام المثبتة في الجدار و الكراسي المتحركة : و ترتفع عن الأرضي حوالي 1.5 متر و الكرسي بارتفاع 1.10 سم

مساحه صاله الطعام $1.34 \times 200 = 268 \text{ م}^2$

مساحه مطبخ الخدمه 15 م^2



مساحه

غرفه

التحضير

9 م^2

مساحه

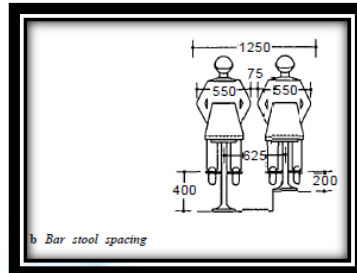
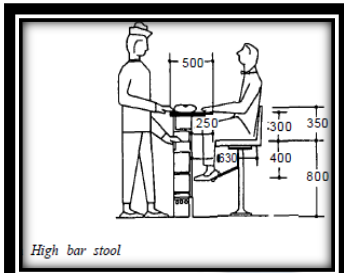
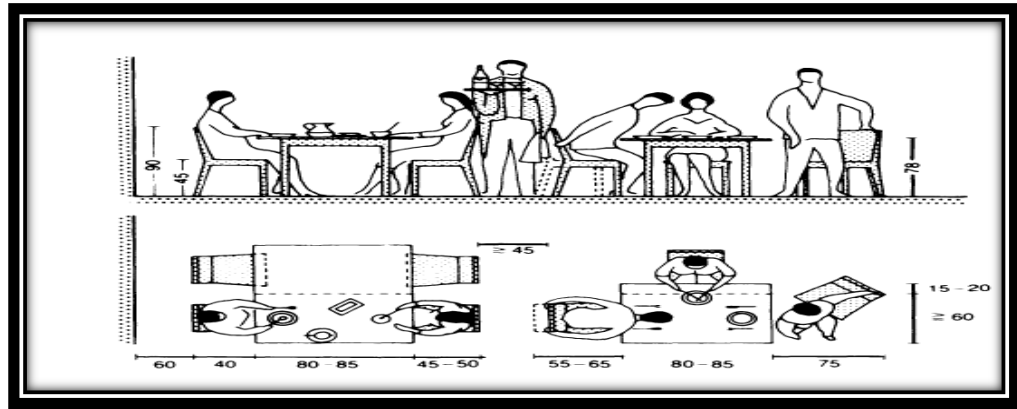
غرفه الغسيل

16 م^2

مساحه دورات المياه 12 م^2

المساحه الكليه للمطعم 338 م^2

الابعاد المطلوبه للحركه في صاله الطعام :



الابعاد المطلوبه في المشرب:

الابعاد المطلوبه في غرفه التخديم في
المطعم :

عرض الممر الطلوب في صاله
الطعام والذي يختلف باختلاف
مساحه صاله الطعام

dining floor area	walkway width
up to 100 m ²	≥ 1.10 m
up to 250 m ²	≥ 1.30 m
up to 500 m ²	≥ 1.65 m
up to 1000 m ²	≥ 1.80 m
over 1000 m ²	≥ 2.10 m

customer places	toilets		urinal bowls	urinals (m)
	men	women		
50	1	1	2	2
50-200	2	2	3	3
200-400	3	4	6	4
400	- determine in individual case -			

8 Walkway widths

9 Toilet facilities