

الفصل الرابع

4-1 عرض النتائج

تم في هذا الفصل عرض النتائج التي تم التوصل إليها بالأدوات المستخدمة في هذه الدراسة لتحقيق الأهداف المحددة ، حيث يتم عرض نص كل تساؤل أولاً ومن ثم عرض النتائج المتعلقة بهذا التساؤل.

4-1 نتائج التساؤل الأول:

نتائج التساؤل الأول: ماهي (الصعوبات المتعلقة بطرق تدريس المهارات الأساسية) يوضحها جدول رقم (11) التالي:

جدول رقم (11) يوضح النسبة المئوية لاستجابات المفحوصين علي الصعوبات المتعلقة بطرق التدريس المتبعة في تدريس المهارات الاساسية للكرة الطائرة.

جدول رقم (11)

طرق تدريس المهارات الأساسية للكرة الطائرة:

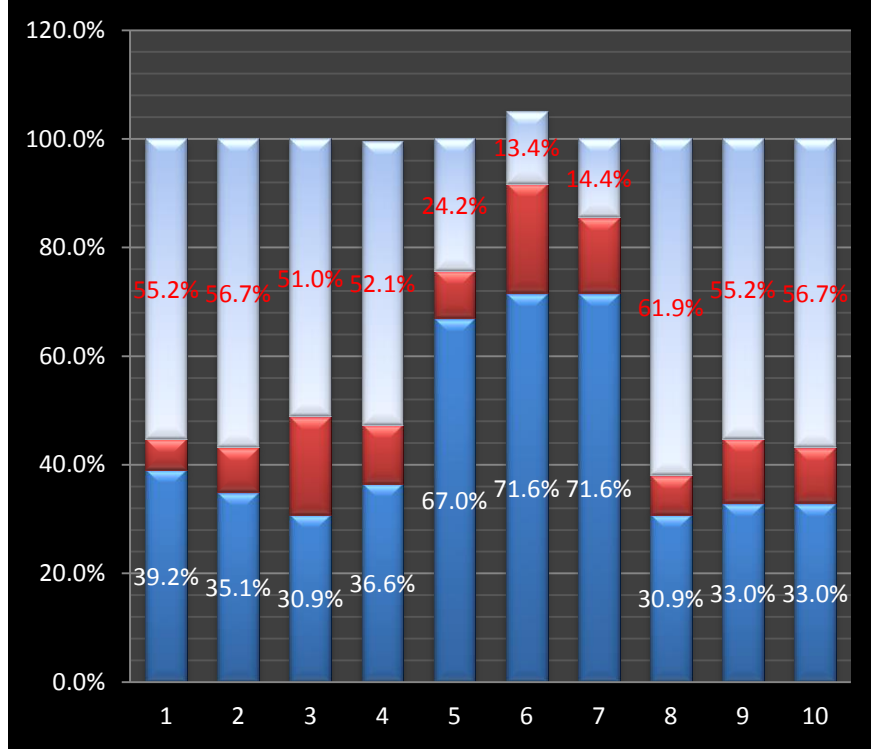
| 2كا | الانحراف المعياري | الوسط | لا اوافق | | لا أدري | | اوافق | | العبارة |
|--------|-------------------|--------|----------|---------|---------|---------|--------|---------|---|
| | | | النسبة | التكرار | النسبة | التكرار | النسبة | التكرار | |
| 74.237 | .96048 | 2.1598 | 55.2% | 107 | 5.7% | 11 | 39.2% | 76 | يستخدم معلم التربية البدنية والرياضة بالمدرسة اكثر من طريقه في شرح مهارات الكره الطائرة |
| 68.577 | .93550 | 2.2165 | 56.7% | 110 | 8.2% | 16 | 35.1% | 68 | يقوم معلم التربية البدنية والرياضة بتقديم الشرح واداء النموذج عند تعليم المهارات الأساسية للكره الطائرة |

| رقم | الانحراف المعياري | الوسط | لا اوافق | | لا أدري | | اوافق | | العبارة |
|---------|-------------------|--------|----------|---------|---------|---------|--------|---------|---|
| | | | النسبة | التكرار | النسبة | التكرار | النسبة | التكرار | |
| 27.845 | .89340 | 2.1598 | 51.0% | 99 | 18.0% | 35 | 30.9% | 60 | تستخدم الوسائل المعينة والادوات في شرح المهارات الأساسية للكرة الطائرة |
| 51.66 | .93312 | 2.1598 | 52.1% | 101 | 10.8% | 21 | 36.6% | 71 | يتم التدرج من السهل الي الصعب في تعلم مهارات الكرة الطائرة |
| 105.969 | .85622 | 1.5722 | 24.2% | 47 | 8.8% | 17 | 67.0% | 130 | يستعين معلم التربية البدنية والرياضة ببعض الطلاب في تعليم المهارات الأساسية للكرة الطائرة |
| 97.309 | .72095 | 1.4691 | 13.4% | 26 | 20.1% | 39 | 71.6% | 139 | يعتمد معلم التربية البدنية والرياضة في تعليم مهارات الكرة الطائرة علي طريقة تعليم الطلاب انفسهم بعض المهارات السهلة للكرة الطائرة |

| رقم | الانحراف المعياري | الوسط | لا اوافق | | لا أدري | | اوافق | | العبارة |
|---------|-------------------|--------|----------|---------|---------|---------|--------|---------|---|
| | | | النسبة | التكرار | النسبة | التكرار | النسبة | التكرار | |
| 128.175 | .73227 | 1.4278 | 14.4% | 28 | 13.9% | 27 | 71.6% | 139 | يستخدم معلم التربية البدنية والرياضة بالمدرسة اسلوب التعزيز اللفظي عند تعليم المهارات السهلة للطائرة |
| 87.381 | .91460 | 2.3093 | 61.9% | 120 | 7.2% | 14 | 30.9% | 60 | يستخدم معلم التربية البدنية اسلوب التشجيع واشارة الدافعية للطلاب ليعتلموا المهارات الأساسية للكرة الطائرة |
| 54.567 | .91467 | 2.2216 | 55.2% | 107 | 11.9% | 23 | 33.0% | 64 | يهتم معلم التربية البدنية والرياضة باشارك جميع الطلاب في تطبيق المهارات الأساسية للكرة الطائرة |
| 62.639 | .91926 | 2.2371 | 56.7% | 110 | 10.3% | 20 | 33.0% | 64 | تتاح للطلاب فرص لتطبيق المهارات الأساسية واتقانها جيدا اثناء الحصة |

شكل رقم (2)

يوضح تكرارات استجابة المفحوصين والنسبة المئوية لمحور الصعوبات المتعلقة بطرق التدريس



وضح الجدول رقم(11) والشكل رقم (2) ان اعلي نسبة ردود ايجابية في كل من عبارتي (يعتمد معلم التربية البدنية والرياضة في تعليم مهارات الكرة الطائرة علي طريقة تعليم الطلاب انفسهم بعض المهارات السهلة في الكرة الطائرة) وعبارة (يستخدم معلم التربية البدنية والرياضة التعزيز اللفظي في تعليم المهارات الاساسية للكرة الطائرة) وقد بلغت نسبة (71.6%) ووسط حسابي بلغت نسبته (1.46%) وانحراف معياري بلغت نسبته (72%) بينما بلغ مربع كاي () ومحايدون بنسبة (13.9%) وغير موافقون بنسبة (14.4%).

كما وضح الجدول اعلى نسبة ردود سلبية وقد بلغت نسبة(61.9 %) في عبارة (يستخدم معلم التربية البدنية والرياضة اسلوب التشجيع واثارة الدافعية للطلاب ليتعلمو المهارات الاساسية للكرة الطائرة)ومحايدون بنسبة (7.2%) ووسط حسابي بلغت نسبته (2.3039%) وانحراف معياري بلغت نسبته (91%) وموافقون بنسبة (30.9%).

2-1-4 نتائج التساؤل الثاني: ماهي (الصعوبات التي تواجه المتعلم):

جدول رقم (12)

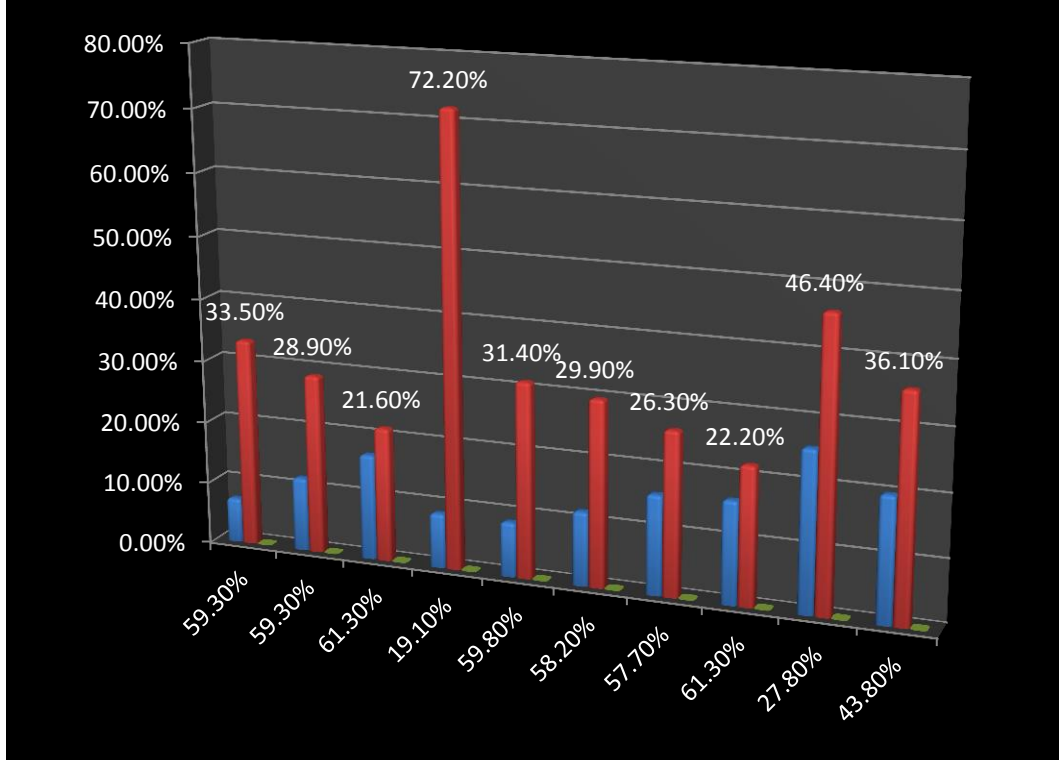
يوضح النسبة المئوية لاستجابات العينة علي الصعوبات المتعلقة بالمتعلم:

| 2كا | الانحراف المعياري | الوسط | لا اوافق | | لا أدري | | اوافق | | العبرة |
|---------|-------------------|--------|----------|---------|---------|---------|--------|---------|---|
| | | | النسبة | التكرار | النسبة | التكرار | النسبة | التكرار | |
| 78.876 | .93052 | 2.2577 | 59.3% | 115 | 7.2% | 14 | 33.5% | 65 | أمارس لعبة الكرة الطائرة قبل دخولي للمرحلة الثانوية |
| 67.186 | .89053 | 2.3041 | 59.3% | 115 | 11.9% | 23 | 28.9% | 56 | أفضل ممارسة الكرة الطائرة على الألعاب الأخرى |
| 69.103 | .82210 | 2.3969 | 61.3% | 119 | 17.0% | 33 | 21.6% | 42 | توجد بعض المشكلات الصحية التي تحول دون ممارستي للعبة الكرة الطائرة |
| 134.732 | .79609 | 1.4691 | 19.1% | 37 | 8.8% | 17 | 72.2% | 140 | الطول الجسماني هو أهم صفات لاعبي الكرة الطائرة |
| 76.093 | .91450 | 2.2835 | 59.8% | 116 | 8.8% | 17 | 31.4% | 61 | أمتلك عنصر التوافق العضلي العصبي في تعلم مهارة الإرسال من أعلى في الكرة الطائرة |
| 63.66 | .89734 | 2.2835 | 58.2% | 113 | 11.9% | 23 | 29.9% | 58 | أجيد مهارة الإرسال من أعلى في الكرة |

| كا 2 | الانحراف المعياري | الوسط | لا اوافق | | لا أدري | | اوافق | | العبرة |
|--------|-------------------|--------|----------|---------|---------|---------|--------|---------|---|
| | | | النسبة | التكرار | النسبة | التكرار | النسبة | التكرار | |
| | | | | | | | | | الطائرة |
| 55.062 | .86324 | 2.3144 | 57.7% | 112 | 16.0% | 31 | 26.3% | 51 | أستخدم منطقة الساعدين أثناء أداء مهارة الاستقبال من أسفل في الكرة الطائرة |
| 69.412 | .82772 | 2.3918 | 61.3% | 119 | 16.5% | 32 | 22.2% | 43 | أتميز بالتوقيت السليم عند التحرك لأداء مهارة استقبال الكرة من أسفل |
| 15.01 | .84350 | 1.8144 | 27.8% | 54 | 25.8% | 50 | 46.4% | 90 | بسبب زيادة وزني لا أتمكن من أداء مهارة الضربة الهجومية في الكرة الطائرة |
| 17.021 | .89280 | 2.0773 | 43.8% | 85 | 20.1% | 39 | 36.1% | 70 | أتميز بالسرعة والدقة والرشاقة عند أداء مهارة حائط الصد في الكرة الطائرة |

شكل رقم (3)

يوضح تكرارات استجابة المفحوصين والنسبة المئوية لمحور الصعوبات التي تواجه المتعلم



وضح الجدول رقم(12) والشكل رقم (2) ان اعلي نسبة ردود ايجابية في عبارة (الطول الجسماني هو اهم صفات لاعبي الكرة الطائرة) بنسبه مئوية بلغت (72.2) ومحايدون بنسبة مئوية بلغت (8.8) وغير موافقون بلغت نسبتهم (19.1%) وانحراف معياري بلغت نسبته (79609) ومتوسط حسابي بلغت نسبته (1.4691) .

كما وضح الجدول رقم (12) والشكل رقم(3) ايضا اعلي نسبة ردود سلبية تمثلت في عبارة (توجد بعض المشكلات الصحية التي تحول دون ممارستي للعبة الكرة الطائرة) وكانت نسبتها(61.3%) وحازت علي نسبة محايدة بلغت (17.0%) كما حصلت علي نسبة عدم موافقه بنسبة (21.6%) .

3-1-4 نتائج التساؤل الثالث: ماهي (الصعوبات المتعلقة بالإمكانات المادية)

جدول رقم (13)

يوضح النسبة المئوية لاستجابات المفحوصين علي الصعوبات المتعلقة بالإمكانات المادية.

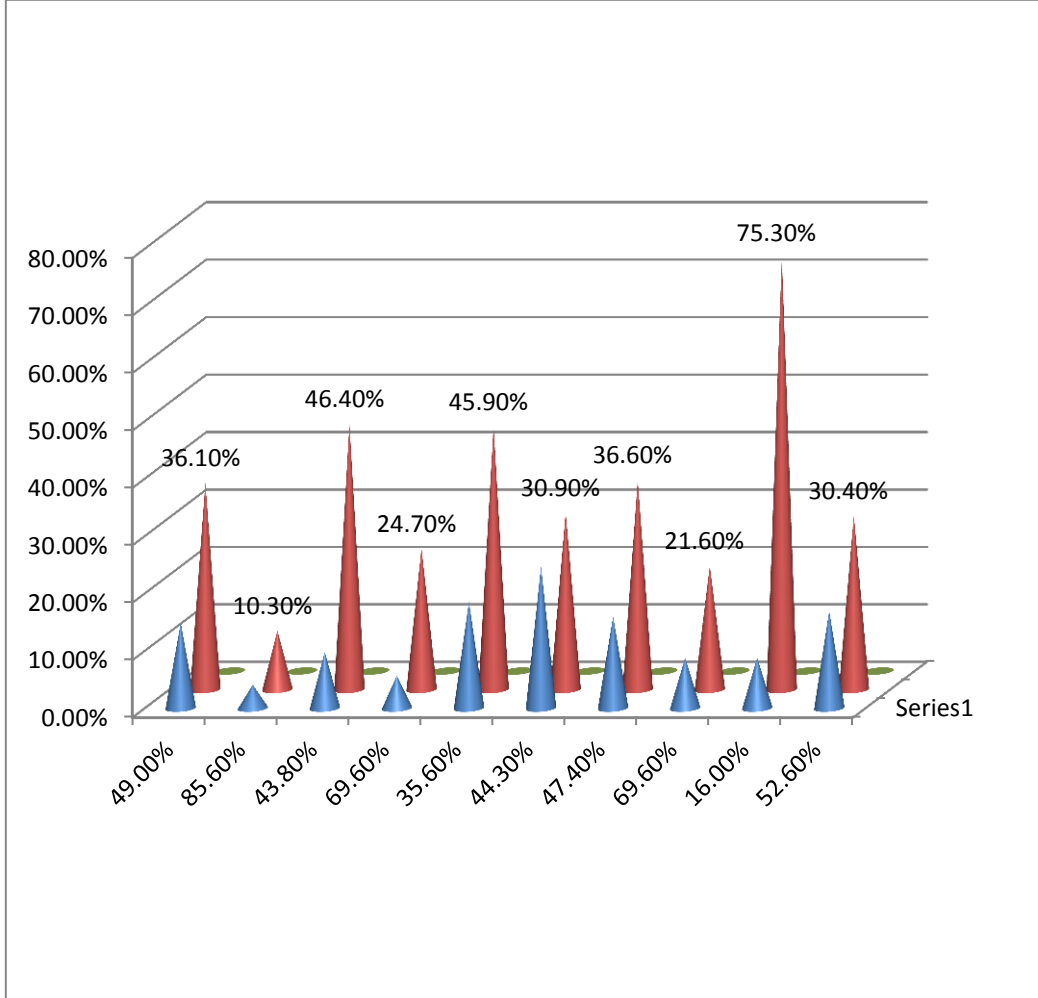
| كـا | الانحراف المعياري | الوسط | لا اوافق | | لا أدري | | اوافق | | العبارة |
|---------|----------------------|--------|----------|---------|---------|---------|--------|---------|---|
| | | | النسبة | التكرار | النسبة | التكرار | النسبة | التكرار | |
| 74.237 | .91555 | 2.1289 | 49.0% | 95 | 14.9% | 29 | 36.1% | 70 | توجد بالمدرسة ميزانية خاصة للتربية البدنية |
| 68.577 | .62803 | 2.7526 | 85.6% | 166 | 4.1% | 8 | 10.3% | 20 | يوجد بالمدرسة اكثر من ملعب للكرة الطائرة مهيا للعب فيه |
| 27.845 | .95188 | 1.9742 | 43.8% | 85 | 9.8% | 19.0 | 46.4% | 90 | الملاعب الموجودة بالمدرسة امنه وخاليه من العوائق |
| 51.66 | .86373 | 2.4485 | 69.6% | 135 | 5.7% | 11.0 | 24.7% | 48 | توفر لمدرسه الادوات والأجهزة الخاصة بلعبة الكره الطائرة |
| 105.969 | .89887 | 1.8969 | 35.6% | 69 | 18.6% | 36.0 | 45.9% | 89 | كمية الادوات الموجودة |

| كا 2 | الانحراف المعياري | الوسط | لا اوافق | | لا أدري | | اوافق | | العبرة |
|---------|-------------------|--------|----------|---------|---------|---------|--------|---------|--|
| | | | النسبة | التكرار | النسبة | التكرار | النسبة | التكرار | |
| | | | | | | | | | بالمدرسة تتناسب مع اعداد الطلاب |
| 97.309 | .85931 | 2.1340 | 44.3% | 86 | 24.7% | 48.0 | 30.9% | 60 | توجد بالمدرسة ادوات واجهزه مساعده وبديله تساعد في تعلم المهارات الأساسية للكرة الطائرة |
| 128.175 | .91257 | 2.1082 | 47.4% | 92 | 16.0% | 31.0 | 36.6% | 71 | توجد بالمدرسة مساحات كافيها تسمح بإنشاء ملاعب اخري للكرة الطائرة |
| 87.381 | .82831 | 2.4794 | 69.6% | 135 | 8.8% | 17.0 | 21.6% | 42 | توجد بالمدرسة حمامات وغرف للطلاب لتبديل الملابس |
| 54.567 | .75092 | 1.4072 | 16.0% | 31 | 8.8% | 17.0 | 75.3% | 146 | يوجد بالمدرسة مخزن الأدوات الرياضية |

| كا 2 | الانحراف المعياري | الوسط | لا اوافق | | لا أدري | | اوافق | | العبارة |
|--------|-------------------|--------|----------|---------|---------|---------|--------|---------|--|
| | | | النسبة | التكرار | النسبة | التكرار | النسبة | التكرار | |
| 62.639 | .88590 | 2.2216 | 52.6% | 102 | 17.0% | 33.0 | 30.4% | 59 | تتم صيانة الأجهزة والادوات الرياضية بالمدرسة بصورة دوريه |

شكل رقم (4)

يوضح التكرارات لاستجابة المفحوصين والنسبة المئوية لمحور الامكانات المادية



وضح الجدول رقم(13) والشكل رقم (4) ان اعلي نسبة ردود ايجابية في عبارة (يوجد بالمدرسة مخزن للأدوات الرياضية) بنسبة (10.3%) ومحايدين بلغت نسبتهم (8.8%) وغير موافقون بلغت نسبتهم (16.0%) ووسط حسابي بلغت نسبته (1.4072%) وانحراف معياري بلغت نسبته (7.5092%)

كما اوضح الجدول والشكل اعلاه ان اعلي نسبة ردود سلبية كانت في عبارة (يوجد بالمدرسة اكثر من ملعب للكرة الطائرة مهيا للعب فيه)بلغت نسبة (85.6%) ونسبة موافقه بلغت(10.3%) ونسبة محايدة بلغت (4.1%) ووسط حسابي بلغت نسبته (2.7526) وانحراف معياري بلغت نسبته (62803%).

جدول رقم (14)

يوضح النسبة المئوية لمستوى التقدير بالنسبة لعينة الدراسة

والتعرف على الصعوبات التي تواجه الطلاب في طرق التدريس التي يستخدمها المعلم لتعليم المهارات الأساسية للكرة الطائرة.

| النسبة المئوية | عدد الإجابات | مستوى التقدير |
|----------------|--------------|---------------|
| 45% | 871 | أوافق |
| 11% | 223 | لا أدري |
| 44% | 855 | لا أوافق |

يشير الجدول أعلاه للنتائج التالية:

في مستوى التقدير لمجموع نسبة الردود الإيجابية والسلبية لمجتمع العينة ومدى التعرف على الصعوبات التي تواجه الطلاب في طرق التدريس التي يستخدمها المعلم أثناء درس التربية الرياضية:-

أ/ أعلى مستوى تقدير لمجموع نسبة أوافق (45%) .

ب/ أدنى مستوى تقدير لمجموع نسبة لا أدري (11%).

ألاحظ أن درجة الموافقة على أن هناك صعوبات تواجه الطلاب في تعلم المهارات الأساسية للكرة الطائرة كانت (45%).

جدول رقم (15)

يوضح النسبة المئوية لمستوى التقدير بالنسبة لعينة الدراسة والتعرف على الصعوبات التي تواجه المتعلم في تعلم المهارات الأساسية للكرة الطائرة.

| النسبة المئوية | عدد الإجابات | مستوى التقدير |
|----------------|--------------|---------------|
| 35% | 676 | أوافق |
| 14.3% | 279 | لا أدري |
| 50.7% | 985 | لا أوافق |

يشير الجدول أعلاه للنتائج التالية:

في مستوى التقدير لمجموع نسبة الوجود الإيجابية والسلبية لمجتمع العينة ومدى التعرف على الصعوبات التي تواجه المتعلم في تعلم المهارات الأساسية للكرة الطائرة:-

أ/ أعلى مستوى تقدير لمجموع نسبة أوافق (35%) .

ب/ أدنى مستوى تقدير لمجموع نسبة لا أدري (14%).

ألاحظ أن درجة الموافقة على أن هناك صعوبات تواجه الطلاب في تعلم المهارات الأساسية

للكرة الطائرة كانت 35% .

جدول رقم (16)

يوضح النسبة المئوية لمستوى التقدير بالنسبة لعينة الدراسة والتعرف على الصعوبات التي تواجه المتعلم فيما يتعلق بالإمكانات المادية المتوفرة.

| النسبة المئوية | عدد الإجابات | مستوى التقدير |
|----------------|--------------|---------------|
| 36% | 695 | أوافق |
| 13% | 249 | لا أدري |
| 51% | 99 | لا أوافق |

يشير الجدول أعلاه للنتائج التالية:

في مستوى التقدير لمجموع نسبة الوجود الإيجابية والسلبية لمجتمع العينة ومدى التعرف على الصعوبات التي تواجه المتعلم فيما يتعلق بالإمكانات المادية المتوفرة:-
 أ/ أعلى مستوى تقدير لمجموع نسبة أوافق (36%) .
 ب/ أدنى مستوى تقدير لمجموع نسبة لا أدري (13%).
 ألاحظ أن درجة الموافقة على أن هناك صعوبات تواجه الطلاب فيما يتعلق بالإمكانات المادية المتوفرة كانت (36%).

4-2 نتائج تساؤلات الدراسة:

جدول رقم (17)

يوضح النسبة المئوية لمدى تحقيق مستوى التقدير

للإجابة علي تساؤلات الدراسة في الصعوبات التي تواجه تعلم المهارات الأساسية

للكرة الطائرة لطلاب المرحلة الثانوية في مدارس المجلس الأفريقي للتعليم الخاص بولاية الخرطوم:

| تساؤلات الدراسة | عدد الإجابات | النسبة المئوية |
|-----------------|--------------|----------------|
| السؤال الأول | 855 | 44 |
| السؤال الثاني | 985 | 50.7 |
| السؤال الثالث | 996 | 0.51 |

وضح الجدول رقم (17) ان جملة الردود الايجابية الموافقة علي اسئلة عينة الدراسة مجتمعة علي التساؤل الاول علي وجود صعوبات في طرق التدريس كان عدد (855) بنسبة (44%) وهنا قرابة الوسط مما يدل علي وجود صعوبات في طرق تدريس المهارات الاساسية للكرة الطائرة كما وضح الجدول وجود صعوبات في المتعلم نفسه عند تعلم المهارات الاساسية للكرة الطائرة كان عددهم (925) بنسبة (50.7%) وهذا يشير الي وجود صعوبات تواجه المتعلم تعيقه في تعلم المهارات الاساسية للكرة الطائرة اما في التساؤل الثالث مدي توفر الامكانات المادية اجمعت عينة الدراسة بعدم توفر الامكانات المادية وكان عددهم (996) بنسبة (0.51%).