

# المقدمة

إن التقدم المذهل فى مجال العلم والتكنولوجيا قد غير هيكل وأنظمة التعليم حول العالم ولم يعد رقى الشعوب يقاس بتوظيف المعرفة والمعلومات فقط بل بالقدرة على الإبداع وإنتاج المعرفة ، وتمخض عن ذلك توالد علوم ومعارف ، ووسطوة التكنولوجيا على معظم مناشط الحياة ، ومن أهمها ميدان التعليم والتعلم إن تكنولوجيا التعليم التى برزت بصورة واضحة فى القرن المنصرم ، أضحت اليوم قبلة علماء التربية والتعليم والباحثين فى هذا المجال ، وذلك بعد أن ثبت أنها منهج نظامى ليس لحل المشكلات فحسب بل لتطوير هذه الحلول، ومتابعة التطوير بصفة مستمرة خاصة مع الانفجار المعرفى وثورة المعلومات المائل بلاحدود ، تكاثر الإتجاهات الحديثة نحو التغيير المستمر المبتكر فى ميدان التعليم والتعلم ومن ذلك فإن التربية الحديثة خلصت إلى أن إتقان التعليم والتعلم ينطلق من المتعلم وليس المعلم كما كان معروفا فى التربية التقليدية ، وأن المتعلم يجب أن يكون محور العملية التعليمية ثم اكدت النظريات الحديثة فى التعلم على مبدأ الفروق الفردية وأن كل متعلم يختلف كثيراً عن الآخر فى قدراته العقلية والعملية والمزاجية ، وكل ذلك أكد ضرورة تنوع المصادر وتطويرها ، وتزويد دور التعليم بالمزيد من الوسائل إلى أقصى ما يمكن حتى تتمكن من مقابلة هذه الفروق الفردية ، وتلبى حاجات أبنائنا فى الاستفادة القصوى فى مراحل التعليمية المختلفة . ولقد اثبتت التجارب العلمية أيضا ضرورة تكامل الخبرات المتوفرة من

المصادر المختلفة ، وإفساح المجال لنشاط المتعلم بلا حدود حتى يتمكن من تفجير طاقاته ومواهبه الكامنة ، ويتمكن ليس فقط من تحقيق الاهداف التعليمية بإتقان وكفاءة عالية ، ولكن يتجاوز ذلك إلى آفاق الإبداع وبلوغ تفرد المنشود.

ترتبا على ما تقدم فإن مراكز مصادر التعلم نظام يتيح المصادر المتنوعة ، ويوفر البيئة الملائمة لنشاط المتعلم ، وينمى اتجاهات التعلم الذاتى والاستفادة من الوسائط المختلفة ، ويحقق المواكبة للمستحدثات والمتغيرات فى هذا العصر .

وختاما فإن تكنولوجيا التعليم إستحدثت الكثير من الحلول والانظمة منذ أن تبلورت كعلم ومنهج ومجال منظومى فى منتصف القرن الماضى - الهادفة إلى تطوير العملية التعليمية وإلارتقاء بكل مكوناتها حتى تحقق الكفاءة ، ومن هذه المستحدثات فى ميدان التعليم مراكز مصادر التعلم إن هذه المراكز أضحت قبلة التعليم منذ الستينات فى القرن النصرم - فى الكثير من الدول المتقدمة ثم النامية ، واشتهرت بمسميات كثيرة ذات دلالة واضحة على تجاوز عصر التلقين ، والتركيز على مصدر واحد للتعلم (المعلم) والوجه الآخر له (الكتاب المدرسى)، ومن تلك المسميات مراكز الأهتمام ، النشاط، مراكز التعليم الجديد ، مراكز الوسائل السمعبصرية، المكتبة الشاملة ، واخيرا انتشر وشاع مسمى (مراكز مصادر التعلم).

## 1-1 مشكلة البحث

مما لاشك فيه أن مرحلة الأساس بحاجة ماسة إلى الخبرات الحسية المتمثلة فى الوسائل المتعددة والمتنوعة حتى تيسر على التلميذ تعلمه حيث لايزال فى بدايات نضوجه عقليا ،ويميل عاطفيا للعب والنشاط الدافق من اجل الاستكشاف ومعرفة مايحيط به المدارس السودانية بعيدة كل البعد عن توفير واتاحة المصادر المختلفة والبيئات المناسبة فى مراحل الاساس،ولاتحيط كثيرا بالتقدم العلمى والتكنولوجى المتسارع فى عصر التنور المعلوماتى بل عصر الابداع كما يسمية بعض العلماء ،ولاتزال تغفل عن تكاثر مصادر التعلم وتنوعها يوما بعد يوم مما دفع الباحثة لتناول هذا الموضوع حتى تساهم ولو بالقدر اليسير فى التوعية باهمية مراكز مصادر التعلم،من خلال التجربة الطويلة بمرحلة الاساس بدأ الاحساس لدى بمشكلة عدم توفر وسائل كافية لطلاب الاساس ،بالاضافة الى البيئة المتردية ،والتي تتدهور يوما بعد يوم ،وبعد دراستى لبرنامج تكنولوجيا التعليم إنكشف لى الاهمية القصوى للوسائل المتنوعة خاصة لمرحلة الاساس (السنوات الاولى)،كذلك إلى اهمية ممارسة النشاط الدافق لدى الاطفال فى التعليم والتعلم،ثم اتضح أن جماع كل ذلك فى بيئة مصادر التعلم .

ويبرز عن ذلك السؤال الرئيس الآتى :

ما ضرورة توافر مراكز مصادر التعلم فى مرحلة الاساس ؟

ويتفرع عنه:

1- ما أهمية تنوع المصادر التعليمية \_التعلمية فى مرحلة الاساس؟

2- ما النتائج المترتبة على انعدام المصادر أوشحها فى مدارس الاساس؟

### **1.2 أهمية البحث :**

تأتى أهمية البحث من :

1/المواكبة لمستحدثات تكنولوجيا التعليم.

2/الارتقاء بمدارس مرحلة الاساس فى محلية الخرطوم .

3/ تزويد تلميذ الاساس (محلية الخرطوم ) بما يلائم متطلبات العصر.

### **1.3 أهداف البحث:**

1- التعرف على مراكز مصادر التعلم .

2- زيادة الوعى بأهمية تنوع مصادر التعليم والتعلم .

3- التأكيد على حاجة مرحلة الأساس لمراكز مصادر التعلم.

4- طرح البحث لأهل التربية لتوفير هذه المراكز في مرحلة الأساس (بمحلية الخرطوم شمال).

### **:- 4 أسئلة البحث 1**

- ما مفهوم مراكز مصادر التعلم؟ 1

إلى أي مدى يؤثر تنوع مصادر التعلم فى تنمية قدرات المتعلم.2  
؟

إلى أي مدى تساهم الإدارة التربوية فى إنشاء مراكز مصادر.3  
التعلم في مدارس مرحلة الأساس ؟

## **5.- حدود البحث 1**

الحدود الزمانية:1.-

تغطى هذه الدراسة الفترة الزمنية يونيو 2011

## **2:الحدود المكانية.**

تغطى هذه الدراسة فى إطارها المكانى محلية الخرطوم شمال  
(مدارس الأساس فى جزيرة توتى).

## **3.-: الحدود الموضوعية**

مقرر الصف الأول من مرحلة الأساس، وبيئة الصف والمصادر  
المختلفة للمقرر والمتوفرة فى الصف ،وسيكون ذلك نموذجا  
لدراسة والحالة التى عليها مرحلة الأساس.

## **5.- مصطلحات البحث 1**

**: مراكز مصادر التعلم**

**بيئات أومساحات تتيح المصادر المتنوعة  
والمناشط الملائمة للمراحل الدراسية تفيد  
التعليم والتعلم وجميع المواد التعليمية ،  
. والاجهزة لتحقيق الاهداف التعليمية**

**: مرحلة الأساس**

المرحلة التعليمية الاولى ،وهى عبارة عن تعليم موحد فى منهجة  
ومستوى معلمية ،توفرة الدولة لجميع التلاميذ ممن بلغ سن  
السادسة ومدة المرحلة ثمان سنوات

# أولاً :الإطار النظري

## المبحث الأول

### 2-1 ماهية مراكز مصادر التعلم:-

هي بيئة تعليمية تحوي أنواعاً متعددة من الأوعية المعرفية المطبوعة والمسموعة والمرئية وأجهزة استخدامها بحيث يعايشها المتعلم ويتعامل معها حيث تتيح له فرصة اكتساب المعارف، والخبرات والمهارات وإثراء معارفها عن طريق التعلم الذاتي بإشراف يسهلون له ظروف التعامل مع كل مكونات هذه المراكز بحرية وإيجابية.

حاول الباحث تحديد الماهية وإختار التعريفات الآتية:

### مركز مصادر التعلم:-

تعرف مصادر التعلم بانها(جميع أوعية المعلومات المطبوعة وغير المطبوعة التي تستخدم كمصادر في عملية التعليم والتعلم لتحقيق الأهداف التربوية والتعليمية). (الحيلة : 2000، ص 337).

كما يعرف المركز العربي للتقنيات التربوية بالكويت بأنه:  
(تنظيم ييسر التعلم الفردي والجماعي ويشجعه ويحسنه ويشمل المركز علي مصادر بشرية وأجهزة ويتم تنفيذ عمليات وتقويمها في ضوء الأهداف التعليمية والمصادر البشرية والمادية المتاحة).

عرفت بانها : (مراكز توفر التسهيلات المناسبة للارتقاء بعملية التعليم في مجالات العلوم المختلفة والمجالات الشخصية). (الكلوب،: 1999 ص 20).

(بيئة معدة ومصممة لتشجيع الافراد المشتركين في برامج التعلم الفردي علي استخدام الانواع المختلفة من الوسائل التعليمية والاشتراك في الانشطة التعليمية المختلفة والاحساس بالمسئولية نحو تعليم).

فقد عرفها(سلامة :2004: ص 110).بأنها:

(جميع أوعية المعلومات في مبان تهيئ جميع التسهيلات المناسبة للارتقاء بعملية التعلم والتعليم، أو هو مكان يحتوى علي مواد وأجهزة تعليمية مختلفة، ومنظمة بحيث يسهل استخدامها من المعلم والمتعلم للارتقاء بعملية التعلم).

أما "جميس برواون" يعرفه بأنه (وحدة تعليمية يتوافق فيها عدد من الانشطة المرتبطة بالمصادر والتي تقدر للتلاميذ باعتبارهم (متعلمين) وللمدرسين(كموجهين). (2007).

ويعرفه "إدوارد" يعرفه نقلا عن جمعية المكتبات في إنجلترا بأنه (المكان الذي توضع فيه الافلام الثابتة والشرائح والاجهزة والبرامج المسجلة الي جانب المواد المطبوعة). (2007).

(مواقع العمل التربوي التي تهتم بتسيير عملية التعلم، وذلك بتقويم متطلبات تنمية الاداء، وتوفير البيئة التعليمية المناسبة، وحدات البحث والتدريب والمتابعة، والتصميم والإنتاج، من أجل توجيه



عمليات التعليم الفردى والجماعى وتطويرها فى ضوء أهداف تعليمية محددة)(زاهروبههانى. 1999 ص 20).

من خلال التعريفات المتقدمة أتضح للباحث الآتى:-

- 1- إن مراكز مصادر التعلم يختلف كل الاختلاف عن بيئة الفصل.
- 2- إن مركز مصادر التعلم يختلف عن المكتبة المدرسية.
- 3- المركز يمثل البيئة التى تنمي التعلم الذاتى بكل أشكاله.
- 4- يجد المتعلم فيها ذاته وحاجاته ويشبع ميوله وإتجاهاته.
- 5- يمارس المتعلم التعلم مع التمتع بهذا التعلم دون مراقبة أو قيود أو خوف أو رقابة من المعلم.
- 6- بيئة تعليمية تتيح الابداع والابتكار لدى المتعلمين .

### **الخلاصة:-**

مركز مصادر التعلم مواقع العمل والنشاط تؤدي خدمات متنوعة في مجالات متعددة بهدف إثراء التعلم الذاتى حسب ميول المتعلم وحاجاته وقدراته.

## **2-2 نشأة مراكز مصادر التعلم :-**

أكدت المراجع ان تاريخ مراكز مصادر التعلم بدأ يتنامى منذ القرن الخامس عشر فى بريطانيا والولايات المتحدة , تؤكد المراجع أن هذا النظام بدأ يظهر بعبوة جلية منذ أواسط الستينات وبداية السبعينات حيث ظهرت الإتجاهات التربوية الداعية إلى تفريد التعليم ، والتعليم المبرمج ، وخطة كبير، والمتعلم من أجل الإتيقان،

والتعلّم بالوسائط السمعية والبصرية ،كل تلك الإتجاهات حفزت  
للتحول من المكتبات المدرسية التقليدية الى مراكز مصادر التعلم.

### **عوامل النشأة :**

تطرقت المراجع لعدة عوامل ومنها ما ذكر(الحيلة،:2000:ص  
375\_381).

## 1/ الانفجار المعرفي:-

أصبحت كثير من الحائق والنظريات غير صحيحة . لذا فقد صار الإنسان يبحث عن المعرفة بقية الحصول علي الجديد منها. طرحت قضية الانفجار المعرفي تساؤلات كثيرة فرضت نفسها علي عملية التعليم والتعلم.

ماذا تعلم؟ وكيف تدرّب المتعلم علي التفكير والابتكار إذا لم تكن المعرفة قريبة منه؟ وكيف يمكن حفظها واسترجاعها وتوظيفها بسهولة ويسر وبذلك تعد مراكز مصادر التعلم أفضل الصيغ استجابة لمواجهة النمو السريع للمعرفة وتقديم الخدمات بتوفيرها للمتعلم حسب قدراته علي الاستجابة للتغيرات المستمرة فيها.

## 2/ التقدم التكنولوجي:-

ظهرت كثير من المخترعات والمكتشفات التي جعلت العالم قرية صغيرة من حيث تبادل المعلومات وخير مثال شبكة الانترنت والحاسوب.

كيف تستفيد التربية من التقدم التكنولوجي؟

إن مراكز مصادر التعلم هي القادرة بوحدها المتكاملة من استخدام المراكز في مستحدثات تكنولوجيا التعليم في صورة افضل.

## 3/ ظهور منحنى النظم:-

جاءت الحركة العلمية بما يعرف بأسلوب النظم فهو ينظر للعملية التعليمية نظام له مدخلات وعمليات ومخرجات ولا يمكن الفصل بين الهدف والوسيلة فهي كلها في تفاعل مستمر .

إن مراكز مصادر التعلم وما تحويه من امكانات للتعليم والتعلم تتيح للمتعلمين فرص التعامل والتفاعل المباشر. لنظام تعليمي متكامل.

#### **4/ تغيير مفهوم الخبرة:-**

الخبرة التربوية نشاط يقوم به الفرد بكل جوارحه جسدياً وعقلاً ووجداناً ولها صفة الاستمرار.

إن مراكز مصادر التعلم تعد أكثر الصيغ استجابة لمفهوم الخبرة الشاملة المتكاملة تتفاعل مع النشاط الانساني. فهي تتيح لكل متعلم فرصة ميول علي الخبرة من خلال ما توفره من مصادر مقروءة ومسموعة، ومرئية علي درجة كبيرة الاتساع والتنوع.

#### **5/ تغيير مفهوم التعليم:-**

لتغيير مفهوم الخبرة تغيرات طبيعية ومكونات التعليم فقد أصبحت عملية تفاعل مستمر بين المعلم والتلاميذ.

فمراكز مصادر التعلم تستجيب لجميع التغيرات وتقدم إمكانيات للتعليم الفردي الذي يستجيب استجابة كاملة لجعل التعليم وفقاً لقدرات المتعلمين وحاجاتهم من خلال ما توفره من

إمكانات تدريبية متنوعة تتيح فرصاً أكبر لتنوع أساليب التدريس وتبني استراتيجيات تعليمية.

## 6/ نمو الإهتمام بالمتعلم:-

نتيجة للتطورات التربوية الحديثة أصبح هدف التعليم هو التعلم لا بد من تنوع مصادر التعلم ، يجب أن تتوفر لكل منظم في اختيار ما يتعلمه بقدر إحتياجاته ورغباته.

إن مراكز مصادر التعلم قادرة علي الاستجابة لتحقيق الاتجاه الحديث نحو الاهتمام بالمتعلم لما تقدمه في تسهيلات متنوعه تساعد المعلم علي الانتقال الي دور المنظم لبيئة التعلم وتتيح للمتعلم الحصول علي الخبرة التعليمية من الادوات التعليمية من أشرطة وافلام والآت تعليمية قادرة علي تحقيق الأمل في تحويل التعليم الي التعلم.

## 7/ بزوغ حركة الكفايات التعليمية:-

الكفايات في التدريس هي مجموعة المهارات والمعارف والتطبيقية لتحقيق التفوق في موقف ما.

إن علم النفس التربوي وخاصة ما قدمته المدرسة السلوكية من قوانين ونظريات تختص بالتعليم واساليبه أدي الي اتجاه واضح نحو الاهتمام بالمهارات أو الكفايات التعليمية عقلية كانت أم انفعالية أو نفسحركية وبدأ في ضوء هذا الاتجاه الجديد تحليل المادة التعليمية.

إلي مكوناتها والتدريب علي كل مكون أو مهاره وبهذا إنتقل  
الاهتمام في إعداد المعلم وتأهيله تربوياً وأكاديمياً ومن جانب  
التحصيل إلي تأكيد جوانب المهاراه المختلفه.

إن هذا الاتجاه يطلق عليه حركة الكفايات التعليمية وله تأثيره  
الكبير في مؤسسات الاعداد والتدريب ويقع علي عاتقه تدريب  
المعلم.

أن مراكز مصادر التعلم هي الاكثر قدرة علي الاستجابة للتلميذ  
حركة الكفايات التعليمية فهي بما تقدمه من وسائل وفرص  
تعليمية متنوعه مثل التعليم المصغر.

مثلاً: قادر علي تغير مسار إعداد المعلم وتأهيله أكاديمياً وتربوياً  
بما يريد من كفاياته التعليمية والمهاريه .الحيلة،(2000:ص 275-  
381).

## **8/ تغير وظيفة المدرسة:-**

في الماضي كانت المدرسة منفصلة تماماً عن المجتمع أما  
بعد تأثير قوى الديمقراطية والتقدم العلمي والتكنولوجي  
وما صاحبها من تغيرات إقتصادية وإجتماعية فقد تغير دور  
المدرسة فاصبحت المدرسة تشتق اهدافها من أهداف المجتمع  
وإحتياجاته وأصبحت منهجاً تعبر عن ثقافة المجتمع .

ايضاً إم مراكز مصادر التعلم هي القادرة علي ربط المدرسة  
بالبيئة الخارجية والعالم الخارجي وبيئة المتعلم ودفع المدرسة

ومناهجها بقوة للانفتاح علي البيئة الخارجية من خلال ما يتوافر فيها من إمكانيات ووسائل متعددة.

### **2-3 فلسفة مراكز مصادر التعلم:- (حمدان - 1986:ص 30).**

تمثل المبادئ والاسس التي تقوم عليها مراكز مصادر التعلم والماخوذة من الابحاث والدراسات والابحاث المتقدمة فى علم النفس التربوى والتربية الحديثة وابحاث تكنولوجيا التعليم وبالتالي فان الاستراتيجية لهذه المراكز تنطلق من هذه المبادئ كما ان الاهداف ايضاً تستدل من هذه الفلسفة ولتحقيقها فى مجال التعليم والتعلم .

#### **1/ تكامل الخبرة وتنوع مصادرها :**

أصبحت مجالات المعرفة كثيرة متنوعة وذلك عن طريق إظهار المعرفة الانسانية بصورتها المتكاملة المترابطة نظراً لتقارب المعارف وإنصارها مع بعضها البعض، وليس هناك أفضل من مراكز مصادر التعلم للقيام بهذا الدور بما يتوفر فيها من مصادر المعرفة المختلفة (المقروءة ، المسموعة ، المرئية، المركبة).

#### **2/ ضرورة تكامل الخبرة:-**

المتعلم هو محور العملية التعليمية، لابد من توفير كافة الامكانيات التي تساعد المتعلم علي اكتساب خبرة متكاملة . يجب أن تتنوع الوسائل المختلفة للحصول علي هذه الخبرة . وهذا لا يتم الا داخل مراكز مصادر التعلم.

### **3/ تطور مفهوم الوسائل التعليمية:-**

أصبحت جزءاً أساسياً في استراتيجية التدريس وهي الوسائل التعليمية، كما أصبح هنا ترابط بين الوسائل والمنهج التعليمي مما يدعو الي ضرورة تواجد هذه الوسائل في مكان واحد لسهولة الحصول عليها.

### **4/ التأكيد علي التعلم:-**

يقصد تحقيق الأهداف التعليمية بدرجة عالية من الكفاءة والالتقان ومراعاة الفروق الفردية وحاجات وإهتمامات المتعلمين مما أدى الي تنوع مصادر المعرفة من حيث المحتوى والإسلوب وطريقة العرض.

التعلم يمكن أن يتم داخل حجرة الدراسة والمعمل ومركز مصادر التعلم.

### **5/ الدور الإيجابي للمتعلم في الحصول علي الخبرة:-**

في هذا العصر تغير دور المعلم من ملقن للمادة التعليمية الي موجه ومرشد للبيئة التعليمية، وكذلك دور المتعلم من مجرد



ومتلقي سلبي للمعرفة الي أن يكون مشارك في المعرفة . لابد من وجود مركز مصادر التعلم وفق خطة مدروسة.

## **6/ تنوع أساليب التدريس:-**

تتنوع أنماط التدريس ، من الشرح العادي الي استخدام الوسائل التعليمية الي التفاعل المباشر الإيجابي بين المتعلم والأجهزة التعليمية. يتطلب ذلك إماكن مختصرة لذلك ويتوفر ذلك في مراكز مصادر التعلم.

## **7/ تحقيق الأهداف التربوية للمؤسسات التعليمية:-**

فمراكز مصادر التعلم تعتبر نظاماً فرعياً من النظام الكلي وهو النظام التربوي، ولذلك فإن مراكز مصادر التعلم تساعد في تحقيق كثير من الأهداف التربوية.

ترى الباحثه تجديد فلسفة مراكز مصادر التعلم بناء علي فلسفة المؤسسة التعليمية التي يتبع لها.

- يجب إقتناء مصادر التعلم المختلفة(مقروءة ، ومسموعة ، ومرئية )وتسهيل الحصول عليها من قبل التلاميذ .
- أن يقدم المركز خدمات انتاجية لأعضاء الهيئة التدريسية.
- تطوير أساليب التدريس ومواكبة الجديد.

- أن يتم داخل المركز بعض عمليات التدريس والتعلم للمجاميع الكبيرة والصغيرة وإتاحة فرص التعلم الذاتي الفردي ( الحيلة: 1998:ص 389).

#### **2-4 الأهداف العامة لمراكز مصادر التعلم:-**

- 1- توفير بيئة تعليمية تعليمية مناسبة.تتيح للمتعلم الاستفادة من أنواع متعددة ومختلفة من مصادر التعلم .
- 2- تتيح للمتعلم الاستفادة من أنواع متعددة ومختلفة من مصادر التعلم.
- 3- تهئ للمتعلم فرص التعلم الذاتي .
- 4- تعزز لديه مهارات البحث والاكتشاف .
- 5- تمكن المعلم من إتباع أساليب حديثة في تصميم مادة الدرس.

#### **2-5 الأهداف الخاصة لمراكز مصادر التعلم :-**

- 1- دعم المنهج الدراسي عن طريق توفير مصادر لتعلم ذات الإرتباط بالمنهج ، بالفاعلية والنشاط .
- 2- تزويد المتعلم بمهارات تجعله قادراً علي التكيف والاستفادة من التطورات المتسارعة في نظم المعلومات.
- 3- تنمية مهارات البحث والاستكشاف والتفكير وحل المشكلات لدى المتعلم.
- 4- مساعدة المعلم في تنوع أساليب تدريسه.
- 5- مساعدة المعلمين في تبادل الخبرات والتعاون في تطوير المواد التعليمية.
- 6- تقديم إختيارات تعليمية لا توفرها أماكن الدراسة العادية .

- 7- إتاحة الفرصة للتعلم الذاتي.
- 8- تلبية إحتياجات الفروق الفردية.
- 9- إكتساب التلاميذ إهتمامات جدية، والكشف عن ميولهم والاستعدادات الكامنة ، والقدرات الفعالة لديهم .
- 10- تنمية قدراتهم في الحصول علي المعلومات من مصادر مختلفة.

### **وظائف مركز مصادر التعلم:-**

- توفير مصادر المعلومات مختلفة ذات علاقة بالاحتياجات التربوية والتعليمية.
- مساعدة التلاميذ والمتعلمين في الوصول لمصادر المعلومات المتاحة داخل المدرسة أو خارجها.
- مساعدة التلاميذ والمعلمين وتدريبهم علي استخدام مصادر المعلومات.
- تقديم النصح والمشورة لأعضاء هيئة التدريس بالمدرسة حول اختيار الوسيلة التعليمية المناسبة.
- توفير التسهيلات التي تساعد المعلم علي إنتاج وسائل تعليمية بسيطة.

### **2-6 أهمية مراكز مصادر التعلم:-**

حاولت الباحثة معرفة أهمية مراكز مصادر التعلم للمراحل المختلفة وتكمن فى الاتى:

- 1- مرحلة الاساس والتعليم العام.

2- التعليم العالى.

3- فئات المجتمع المختلفة.

يوفر المركز للتلاميذ فى المراحل الاولى الثقة بالنفس والاعتماد عليها والاستقلال - والحرية وتنمية حب الاستطلاع والاستكشاف واشباع النشاط وتفجير الطاقات وتحقيق الذات والتعزيز الذى اكدته الابحاث العلمية .

### **اما بالنسبة للمجتمع يوفر :**

محو الامية - تنمية المهارات المختلفة لربات البيوت التوعية بمطلوبات الحياة الحديثة . ( التطريز, الطبخ , التدبير المنزلى بصفة عامة )

وفى مراحل التعليم المتقدم يقدم المركز الخدمات ( البحث العلمى - التصميم - الانتاج ... ) .

تركز الباحثة على الفئة الاولى تلاميذ مرحلة الاساس لان ذلك محور البحث والدراسة .

- التكوين الثقافى والتربوي للتلاميذ.

- تشرى المناهج الدراسية وتخدم أبعادها المختلفة من ناحية الأنشطة التربوية.

- تقويم نموذجاً مختلفاً عن الحصه الصفية يساعد جذب التلاميذ وإثارة إهتمامهم.

- تساعد في تنظيم المصادر التعليمية وتصنيفها مما يسهل الوصول اليها.
- يوفر مركز التعليم البيئة المناسبة التي تمكن التلميذ من استخدام مصادر متنوعة للتعلم.
- يقدم بديلاً إقتصادياً يوفر في النفقات اللازمة لتجهيز جميع الغرف الصفية بالنفقات التعليمية.
- يساعد المعلم من خلال أمين المركز في عمليات التحضير للحصة وتنفيذها وإعادة تنظيم مواد المصادر التعليمية المستخدمة وترتيبها.
- تتيح للمتعلم فرص التعلم في الاوقات التي يختارها للموضوعات التي يفضلها أو يرغب في زيادة المعرفة دون التقيد بالحصة الصفية وما يقدم فيها.
- يوفر مركز مصادر التعلم للمتعلمين.
- البحث العلمي - التصميم - الانتاج - التدريب - التعليم عن بعد - التطوير- تدريب المتعلمين علي الوسائل.
- المتابعة والمواكبة لكل المصادر المتنوعة محو الآمية - محو الأمية المحوسبه.(عليان:1996:ص 53 - 78).

انطلاقاً من أهمية مراكز مصادر التعلم تنهض المركز المتقدمة بتصميم العمليات والمصادر المتنوعة وتطويرها باستمرار ثم تقدم خدمات التدريب وتحقيق استفاده المعلم منها وتقويم الأداء تقويماً يؤدي الي التطور من أجل الارتقاء بالتعلم الذاتي . أذ

ان مراكز مصادر التعلم تمثل واقعاً صادقاً ومثلاً حياً من حيث النظرية والتطبيق في مجال تكنولوجيا التعليم .

## **2-7 مستويات مراكز مصادر التعلم :-**

مستوي المعاونون- مستوى الفنيين - مستوى الخبراء.

### **2-7-1 / مستوى المعاونون:-**

المتعاون هو الشخص الذي يحتل هذه الوظيفة الاساسية مثل: الطباعة علي الالة الناسخة ، مسك الدفاتر ، تشغيل الالات ، الانتاج (...)

ويستطيع معاون الوسائل أن يدخل ميدان التقنيات التربوية بشهادة ثانوية فيعمل متفرعاً أو غير متفرع ويحصل تدريبية أثناء العمل علي الطبيعة.

### **2-7-2 أعمال المعاون:-**

- 1- تسجيل المواد والأجهزة عند خروجها.
- 2- التسلم.
- 3- الحجز.
- 4- وضع البرامج الزمنية.
- 5- حفظ السجلات والعهدة الحسابات.
- 6- طباعة المراسل والتقارير والبيلوغرافيات علي الآلة الناسخة.

- 7- معرفة أماكن المواد والأجهزة واسترجاعها.
- 8- المساعدة في إنتاج الشفافيات والشرائح والأنشطة وغيرها من المواد غير الكتب.
- 9- المساعدة في صناعة الأجهزة والإصلاحات الطفيفة .
- 10- تشغيل الأجهزة الناسخة.

أن معاون الوسائل عضو مهم في فريق التقنيات التربوية إذ يحتاج الخبير الفني أن يحلل تحليلاً دقيقاً الأعمال التي تؤدي كل يوم في المركز.

### **3-7-2 فني الوسائل :-**

هو الفرد الذي يحتل هذه الوظيفة بعد إكماله التدريب المتخصص أو إكتساب الخبرة الواسعة الناجحة.

### **الأعمال التي يقوم بها الفني :-**

#### **أولاً: الإنتاج:**

- 1- التصوير الفوتوغرافي .
- 2- الفنون التخطيطية كالرسم والخط.
- 3- إنتاج الملصقات ، اللوحات ، الخرائط ، المطبوعات...
- 4- الإنتاج التلفازي من كتابة النص ، التخطيط واجراج البرامج التلفازية.

#### **ثانياً: الخدمات المساندة :-**

- 1- المساعدة في معالجة المواد فنياً مثل التقصي البيلوغرافي.
- 2- معرفة أماكن المواد ، وكيفية تناولها.
- 3- صياغة جميع الأجهزة الإلكترونية والميكانيكية وتصليحها.
- 4- تنسيق معالجة البيانات المتعلقة بنشاطات مراكز التقنيات التربوية.

### **ثالثاً: التعليم:-**

- 1- تعليم كيفية تشغيل الأجهزة وإستعمالها.
- 2- تدريب معاونين علي أعمال الإنتاج وعلي الخدمات المساندة في مركز التقنيات الصغيرة.  
يكون فني الوسائل في الغالب من حملة شهادات أدبية أو علمية يحصلون عليها بعد دراسة سنتين في معهد أو كلية مجتمع أو كلية جامعية متوسطة.  
إضافة الي توفير الكفايات التي تساهم علي أداء أعمال متخصصة.
- 3- خبير التقنيات التربوية المتخصص:  
تتطلب أفراداً ذوي مؤهلات علمية أعلي تمكنهم من تولي الأعمال الأكثر تعقيداً.  
أما مؤهلات العلمية - بكلاوريوس في الآداب أو العلوم الماجستير في التقنيات التربوية أو علم المكتبات والأعلام.
- 4- خبير التقنيات العام:



هو المنسق والقائد والرئيس الأعلى لبرنامج التقنيات التربوية  
يتخصص في موضوع محدد مثل: التلفزيون أو الكمبيوتر أو الإزاعة  
التعليمية أو الفهرسة في المكتبات .

الخبير مؤهله درجة الماجستير في موضوع التكنولوجيا التربوية  
والوسائل التعليمية.

## **2-8 المهام التربوية والتعليمية:-**

- التعاون مع المعلمين في توضيح أهداف المركز ورسالته ودوره  
في تنمية مهارات التعلم الذاتي، والتعلم التعاوني، والقراءة  
الواسعة الشاملة، من خلال زيارة الصفوف وعقد اللقاءات وإعداد  
النشرات ، وما الي ذلك.
- مساعدة المعلمين في توجيه التلاميذ أو الطلاب الي تخلص ما  
يتوصلون اليه من مصادر التعلم المختلفة والتحدث به وعرضه أمام  
زملائهم ، وتنمية ميولهم البحثية والاستكشافي.
- إعطاء دروس تربوية وتعليمية لرواد المركز والتحصير لهذه  
الدروس كتابياً عن كيفية البحث عن المعلومات، وتزويد الطلاب  
بمهارات البحث والاستكشاف ومهارات الاستفادة من نظم  
المعلومات والتعلم الذاتي.
- تقديم المشورة التربوية والفنية للمعلمين في الجوانب التربوية  
والتقنية لمركز مصادر التعلم.
- مساعدة الطلاب في إجراء البحث العلمي.
- إعداد برامج تدريبية للمعلمين علي استخدام الأجهزة التعليمية ،  
وتنفيذها.

- الإشتراك مع الطلاب والمعلمين في إعداد مسابقات وبرامج ثقافية وعلمية.
- تكوين جماعة مركز المصادر وتفعيل نشاطاتها العلمية والثقافية.

## **9-2 المهام الإدارية:-**

- تطبيق ما يرد من الجهات المختصة من لوائح وانظمة وتوجيهات خاصة بمركز مصادر التعلم.
- التنسيق مع لجنة مركز مصادر التعلم في وضع الخطط الفصلية والسنوية التي تؤدي الي تحقيق أهداف المركز، وتقديمها الي مدير المدرسة لإتمامها.
- التشاور مع الهيئة التعليمية في المدرسة لإقتراح ما يحتاجه المركز من مصادر التعلم بأنواعها التي تخدم المنهج الدراسي، والإحتياجات التربوية والتعليمية في الدراسة ، وما يتطلبه ذلك من تجهيزات ضرورية، وكل ما يساعد علي تحقيق أهداف المركز، والعمل بالتعاون مع الجهات المختصة علي توفيره ومتابعة إجراءات تأمينه والحصول عليه.
- تعريف المعلمين والتلاميذ بما يصل الي المركز من مصادر تعلم جديدة.
- استلام مصادر التعلم وتسجيلها بالطرق النظامية الخاصة بها.
- ختم مصادر التعلم بختم ملكية المدرسة وختم التسجيل وكتابة الرقم العام (رقم النورود) علي كل مصدر.
- تسجيل مصادر التعلم التي يتم خصمها من (سجل العهدة) وذلك عندما تسحب بمذكرات رسمية ، أو بموجب محاضر معتمدة من

لجنة مركز مصادر التعلم تفيد أو الفقد، أو الإرجاع أو نقل الأصناف الي جهة أخرى.

- الإهتمام بالدوريات (صحف أو مجلات) وتسجيل وصولها في السجل الخاص بها أولاً بأول، ومتابعة المتأخر وصوله منها، والعمل علي الحصول علي الأعداد الناقصة لإكمال مجموعة المركز.
- إحصاء نشاطات المركز وذلك بتدوين المعلومات الخاصة بذلك في السجل المخصص لهذا الغرض ، وإعداد تقرير شهري عن النشاط في المركز ، وإرساله الي إدارة التعليم.
- إعداد جدول لتنظيم زيارة فصول المدرسة للمركز.
- تنظيم عملية إغارة مصادر التعلم القابلة للاعارة ومتابعة المعار منها والمطالبة بارجاعها في الموعد المحدد.
- المحافظة علي موجودات المركز والعناية بسلامة جميع أنواع مصادر التعلم، والتوصية بتجليد كتبه وإصلاح ما يعطب من أجهزته ووسائله.
- إجراء عملية الجرد السنوي وعمل المحاضر اللازمة لذلك.
- إعداد تقرير سنوي عن المركز واحتياجاته وعرضه علي لجنة مركز مصادر التعلم لمناقشة واعتماده، قبل ارساله الي إدارة التعليم.

## **2-10 المهام الفنية:-**

- معاونة المعلمين والتلاميذ علي اختيار مصادر التعلم المناسبة والاجهزة التعليمية اللازمة واستخدامها.

- تقديم الخدمة المرجعية لرواد المركز وارشادهم الي المعلومات المطلوبة، حسب مصادر التعلم المتاحة.
  - تشغيل اجهزة المركز والمحافظة علي جاهزيتها.
  - العمل علي اعداد الفهارس اللازمة لجميع أنواع مصادر التعلم المتوفرة في المركز والمدرسة والاستمرار في صيانتها والإضافة اليها وتعديلها حسب ما يستجد من مواد. يلاحظ أن قواعد الفهرسة المعتمدة هي الأنجلو أمريكية.
  - العمل علي تصنيف مصادر التعلم حسب خطة التصنيف(ديوي العشري).
  - تنظيم مصادر التعلم وترتيبها في اماكنها الصحيحة بما يسهل تناولها للاستخدام واعادتها.
  - التقويم المستمر لمصادر التعلم بالتنسيق مع لجنة المركز والتوصية باستبعاد ما يرى عدم صلاحيته، إما لتقاومة أو لعدم مناسبته لأهداف المركز ووظائفه التعليمية والتربوية.
  - العمل علي تطوير مهاراته وتثقيف ذاته في مجال عمله، بمختلف الطرق والأساليب التي ترفع من كفاياته المهنية.
  - عمل قوائم ببليوجرافية لما يوجد في المركز من مصادر التعلم لها اتصال بالمناهج وإبلاغها المعلمين للاستفادة منها في إعداد الدروس وتوجيه التلاميذ الي الاستفادة منها والرجوع إليه.
- 11-2 أنواع مراكز مصادر التعلم:-**

نجد أن محمد زياد حمدان قسم أنواع مراكز مصادر التعلم إلي ثلاث أنواع هي :

## **1/ مراكز مصادر التعلم السيارة أو المتنقلة:-**

- وهي عبارة عن سيارات ساحة مغلقة متوسطة الحجم، تحتوي علي المراجع والوسائل والتقنيات المناسبة لحاجات المنطقة السكانية المأهولة أو النائبة "إن لزم" لتسويق موارد ووسائل التعلم والتدريب والتثقيف لمن يحتاجها بواسطة البيع المباشر أو الاستفادة المؤقتة المنظمة بضوابط عمل تراها الجهات المختصة لتقديم عمل هذه الخدمة التربوية السيارة.

## **2/ مراكز مصادر التعلم المقيمة:-**

وهي مراكز يتم تأسيسها بصفة دائمة في المدارس بحيث يختص كل منها بأهداف تربوية وقائية أو علاجية تهم الحالة المدرسية المباشرة التي تخدمها وتعد هذه المراكز احدى مراكز مصادر التعلم لشمول محتوياتها التربوية وتنوع أقسامها العاملة ولقدراتها العالية باستمرار علي الاستجابة لحاجات المتعلمين في التحصيل والعلاج أو التعديل السلوكي ثم معاونة المعلمين في إعداد واستخدام الوسائل والمواد والتقنيات التربوية الفعالة لتدريسهم الصفي.

## **3/ مراكز مصادر التعلم المتخصصة:-**

تعني هذه المراكز أن يكون الواحد منها مختصاً لتعليم موضوع أكاديمي أو سلوكي أو وظيفي محدد مثل الرياضيات أو الاجتماعيات أو التربية العلاجية للتأخير الدراسي أو ضعف التحصيل أو الانحراف السلوكي أو التسرب أو غيرها.

أن مراكز مصادر التعلم المتخصصة تصلح للبيئات التي بحاجة تربوية وقائية أو علاجية متجانسة. (حمدان:1986:ص 20)

ترى الباحثه أن أنواع مراكز مصادر التعلم وجوده مراكز مصادر التعلم تتوقفا علي أن تكون هنالك رؤي واضحة لما يهدف تحقيقه.

ولتوفير المعلومات من خلال أنشطة يتم دمجها في المنهج لكي تساعد المتعلمين علي تحقيق الثقافة المعلوماتية.

أما فيما يتعلق بمستويات مراكز مصادر التعلم في المؤسسات التربوية قسمت الي أربع مستويات:

#### • المركز المدرسي:

يقوم علي خدمة عدد محدد من المدارس في منطقة تعليمية واحدة وبخدم في مرحلة تعليمية واحدة وغالباً تابع لوزارة التربية والتعليم.

#### • المركز القومي:

يخدم مراحل ومستويات وأنماط تعليمية مختلفة علي القطر وتكون به قاعدة انتاجية تقوم بانتاج المصادر والوسائل المختلفة، وتوزيعها علي المؤسسات التعليمية والأفراد ويكون تابعاً لوزارة التربية والتعليم، وهو ما كان يتطلع إليه القائمون علي المركز القومي لتكنولوجيا التعليم السابق. (خليفة: 2002:ص 25)

وأطلق (سلامة: 1997:ص 89)

اسم مركز مصادر التعلم المنسق بمعنى أنه يشرف علي عدة مراكز فرعية وكان هذا النوع من المراكز بقصور الثقافة.

عليه يرى الباحث من الممكن أن يكون قصر الشباب والأطفال بأمدردمان علي غرار هذه القصور وذلك يرى (خليفة : 2002).

### • المراكز الجامعية :-

وهذه المراكز خاصة بالجامعات والكليات وغالباً ماتنشأ في كليات التربية ومشهورة في بعض الدول بمراكز التقنيات وخاصة في الجامعات الأمريكية وبعض الجامعات العربية.

### • المركز الإقليمي :-

يكون تابعاً لمنظمات تركز جهودها في الترجمة والنشر وتمكن الدول الأعضاء من الإطلاع علي أحداث الأجهزة والبرمجيات التعليمية، ومواكبة الجديد في مجال التكنولوجيا، وتبادل الخبرات ومساعدة الدول الأعضاء في انتشار مراكزها، والارتقاء بالعمل فيها مثال ذلك المركز العربي للتقنيات التابع لمنظمة التربية والثقافة والعلوم، أحد منظمات جامعة الدول العربية. (سلامة:1995 ص:125).

## 2-12 مكونات مراكز مصادر التعلم :-

يتكون المركز من الوحدات الآتية :-

1- وحدة الالعباب و النشاط

2- وحدة التعليم الجماعى

3- وحدة التعليم الفردى

4- وحدة الحاسوب

5- وحدة الاستماع

6- وحدة التصميم والانتاج

### **وحدة البحث العلمي:-**

هذه الوحدة التي تضع طريقة التفكير المنظم أو الدراسة الدقيقة التي تعتمد علي وسائل موضوعية.

### **وحدة التصميم:-**

النشاطات التي تمارس لايجاد نظام تدريسي سواء لدرس واحد أو لوحة تعليمية أو لمساق دراسي كامل.

### **وحدة الإنتاج:-**

هذه الوحدة تقوم بإنتاج الافلام الثابتة والتصوير ونسخ الصور ولصقها وبصفحها الخاصة بتدريس المنهج وإنتاج الوسائل.

### **الوحدات الإدارية المختلفة:-**

مركز الوسائل وتقويم بهمة إدارة وتنسيق كافة عملياته تهتم وضع الخطط الإدارية والتنظيمية للمركز ومتابعه كل جديد في حقل المواد والوسائل والتقنيات التعليمية.

### **وحدة المصادر المرئية:-**

تضم هذه الوحدة الصور والرسم والخط والشرائح والافلام الصور الثابتة والشفافيات والعينات والنماذج.

### **وحدة المصادر المسموعة:-**



تتضمن هذه الوحدة كافة التسجيلات السمعية التعليمية وأجهزتها المختلفة ومعملاً خاصاً بأعمال التسجيل وآخر للاستماع.

### **وحدة الصيانة:-**

تتولي هذه الوحدة فحص المواد والآلات التعليمية التي تستقبلها وحدة التوزيع للتحقق من عدم وجود خلل أو عيب فيها نتيجة الاستعمال.

### **التقويم:-**

تقويم خدمات التقنيات التربوية في مراكز مصادر التعلم، وذلك في سبيل تطويرها.

### **الجودة الشاملة:-**

أسلوب تطوير شامل ومستمر في الأداء يشمل كافة مجالات العمل التعليمي.

### **الاعتمادية بمعنى الاستمرارية:-**

تعني قدرة المنتج أو الخدمة أو الاستمرار في تلبية الاحتياجات الزبائن.

### **التغذية الراجعة:-**

تعطي المؤشرات علي مدى تحقيق الأهداف وإنجازها وتبين مراكز القوة ومواطن الضعف. التطوير الرقي ينظم التعليم ومؤسساته ومناهجه وبيئته وإداراته إلي أعلي درجات الجودة

والكفاءات الداخلية والخارجية ويشمل تطوير التعليم جميع عناصر ومكونات أي نظام تعليمي. (أنظر الشكل رقم(1) ملحق (1) . من خلال دراسة المكونات المذكورة آنيا إتضح للباحث الاختلاف الجوهرى بين بيئة الفصل ومراكز مصادر التعلم ومكوناته عن مكونات المدرسة فى الآتى:

- 1- تتنوع مصادر المعرفة.
- 2- تلبى حاجات المتعلمين.
- 3- تهئ فرصة الإبداع والإبتكار.
- 4- تساعد فى التعلم الذاتى.
- 5- متابعة مستحدثات تكنولوجيا التعليم.

## المبحث الثاني

### 2. 2 - 1 دور مراكز مصادر التعلم في العملية التعليمية

يجب أن يستفيد من التقدم التكنولوجي الذي جعل العالم عبارة عن قرية صغيرة من حيث تبادل المعلومات والوصول إلي المعرفة وذلك خلال الإختراعات الكثيرة المتمثلة في الحواسيب وشبكات الإتصال والمعرفة الفنية والطرق التي تلتقي بها هذه المكونات تخلق الفرصة للأفراد والمنظمات ليصبحوا منتجين ومؤثرين وناجحين بشكل عام .- (الصباغ:1998:ص 174 - 176).

راجع الشكل (2) فاعلية تكنولوجيا الإتصالات

من خلال الشكل (2) نرى أن فاعلية تكنولوجيا الإتصالات تعتمد في الأساس علي الإتصالات والحواسيب ونجد أن التزاوج الذي حدث بينها أعطانا فاعلية تكنولوجيا المعلومات.

إن مركز مصادر التعلم جزء متكامل من المؤسسة التربوية يتأثر بالفلسفة التربوية التي تتبعها أو تطبقها هذه المؤسسة ولا يمكن أن يعمل مركز مصادر التعلم منفصلاً أو بمعزل عن وسائل التربية والتثقيف والتدريس الأخرى بالمؤسسات التربوية.

ومن خلال تقدم تكنولوجيا الإتصالات والمعلومات فإن مراكز مصادر التعلم إستفادت من ذلك كثيرا فى تحقيق فلسفتها وبلوغ دورها وتحقيق أهدافها ووظائفها.

و مركز مصادر التعلم يحقق أكبر قدر من الفعالية وأكثر إرتباطاً بالعملية التربوية وكل مقدراتها.

نتيجة للكم الهائل من المعلومات التي تحتويها أوعية الفكر المختلفة، ونمو المعارف البشرية في كل يوم وكل ساعة.

وجد أهل التربية الانتقال بالمناهج الدراسية من حدود الكتاب الدراسي المقرر إلي الافاق الواسعة لمصادر المعلومات الاخرى في شتى صورها وموضوعاتها وتحويل الخطة الدراسية الي فترات يمارس فيها التلاميذ أوجه النشاط التربوي والمهارات التي تهدف التربية الي تحقيقها ، ضرورة الاهتمام بالمتعلم بصفته محور العملية التربوية .

في منظومة التعليم الإلكتروني يقدم مركز مصادر التعلم بصفته منتج الوسائل والمصادر التعليمية والجهة التي توفر المصادر التعليمية المطبوعة وغير المطبوعة.

## **2.2 - 2 المصادر والأدوار:**

1- إتاحة المصادر التعليمية الإلكترونية والحديثة وأجهزة العرض ووسائل التعليم الإلكتروني والوسائط المتعددة التفاعلية للمواد والمقررات الدراسية اللازمة للعملية التربوية. والمساهمة في تصميم بعض هذه المصادر وإنتاجها من خلال تحويل المقررات من الشكل المطبوع الي مصادر الكترونية تستخدم في التعليم الإلكتروني.

2- الإرتقاء بمهارات إستخدام المصادر الإلكترونية والعمل علي تطوير أداء المعلمين والتلاميذ من خلال تنظيم دورات تدريبية.

3- تنظيم زيارات للتلاميذ والصفوف مع معلمهم لاستخدام الصف الإلكتروني في عملية التدريس وإمكانية بث بعض الدروس

بالصوت والصورة الي بقية الصفوف الإلكترونية في المدارس الأخرى وتبادل الآراء والمناقشات فيما بينهم خلال حلقات النقاش المباشر علي الإنترنت عبر البوابة التعليمية.

بناءً علي ما تقدم يمكننا القول أن الأدوار التي يقوم بها مركز مصادر التعلم في المدارس تجديد للأهداف التربوية والتعليمية من توفير مصادر متنوعة ، ملائمة للتعلم الفردي والارتقاء بمهارات استخدام الوسائل والمصادر التعليمية.

## ثانياً : الدراسات السابقة

### مقدمة :-

إن الدراسات السابقة لاشك في أنها ترشد الباحث وتسهل مهمته وتساعد في توضيح خلفية بحثه حتى يكون في الإطار السليم بالنسبة للبحوث الأخرى ، مع بيان ما يحتويه بحثه من الجديد الذي يمكن إضافته الى التراث العلمي .  
وإنطلاقاً من هذه النقاط المهمة وصل الباحث الى الدراسات السابقة الآتية :-

### ثانياً :-

الدراسات السابقة التي تناولت مراكز مصادر التعلم

### **1/دراسة ساندرس (1980) تحت عنوان إعداد مشروع لمراكز مصادر التعلم في ولاية تكساس الامريكية .**

فقد أجرى دراسة للقيام بإعداد مشروع متكامل ومتطور لمركز مصادر التعلم في ولاية تكساس الامريكية.  
وقد أجرى الدراسة على عينة من المعلمين بلغت (79) معلماً تم اختيارهم بطريقة عشوائية . وقد قام الباحث بإعداد وتصميم الاستبانة على (35) فقرة وذلك بهدف جمع البيانات والمعلومات المطلوبة .

وقد توصلت الدراسة الى ان أهداف مراكز مصادر التعلم لم تكن معروفة بدرجة كافية لدى مجتمع البحث بالإضافة الى وجود تباين بين مفهوم مراكز مصادر التعلم ومفهوم المكتبة الشاملة .

## **2/ دراسة ( 2007 ). (ICEM). بعنوان واقع المصادر التعليمية في البلدان النامية اليونسكو.**

تناولت الدراسة بعض العوامل الهامة في تنظيم مراكز مصادر التعلم وعلاقتها بالمنهج والمعلم .  
تهدف الدراسة الى الاهتمام بالمصادر التعليمية وتطويرها وتنميتها وتنظيمها.  
عينة الدراسة طلاب المدارس الثانوية وتلاميذ مدرس الابتدائية .  
وقد استخدمت الدراسة لتحقيق الأهداف المقابلة والاستبانة .  
أتبعت الدراسة المنهج الوصفي التحليلي .

وأهم النتائج التي توصلت إليها الدراسة إن تسهيلات الوسائط التعليمية غير متاحة مع أن الحاجة ماسة جداً لمثل هذه التسهيلات كما إن إمكانات التعليم الفردي غير متوفرة مما يتيح عنه مشكلة استخدام هذه المراكز من قبل التلاميذ كما إن معظم المراكز لم يتم تنظيمها قائم على معلومات منظمة متداولة بين التلاميذ والمعلمين مما أعاق تطويرها وإستخدامها الأمثل .

ومناهم التوصيات التي خرجت بها الدراسة تنظيم المصادر التعليمية والاهتمام بها على المستوى القومي الشامل وأهمية توفير المعلومات ونموها وأهمية ، وجود المتخصصين بالوسائل التعليمية في هذه المراكز .

### **3/ دراسة فوزى عبد اللطيف محمود جرار(2000) ماجستير بعنوان إستخدام المدارس مرافق مصادر التعلم في الاردن (جامعة السودان).**

أهداف الدراسة :-

تهدف الدراسة الى التعريف على قياس مدى استخدام المدارس لمرافق مصادر التعلم بالاردن وبالتحديد حاولت الإجابة على أسئلة الدراسة .

منهج الدراسة :-

إتبع الباحث في إعداد هذه الدراسة على المنهج الوصفي التحليلي .

أهم النتائج :-

1/ يوجد فروق ذات دلالة إحصائية تغرى للمنطقة على درجة إستخدام مراكز مصادر التعلم في الاردن .



2/ إن أفراد العينة عند الفقرات التي تمثل المهام الإدارية أنها تطبق بدرجة جيدة لتقدم خدمة للمدارس في الاردن .

3/ إن أفراد العينة عن الفقرات التي تمثل وحدة المكتبات الشاملة أنها تطبق بدرجة فوق المتوسط لتقديم الخدمات للمدارس في الاردن .

4/ إن افراد العينة عن الفقرات التي تمثل وحد الوسائل التعليمية في المراكز أنها تطبق بدرجة فوق للمدارس بالاردن .

5/ إن أفراد العينة التي تمثل وحدة المختبرات المدرسية إنها تطبق بدرجة المتوسط لتقديم الخدمات للمدارس بالاردن .

أهم التوصيات :-

1/ تزويد المراكز بأحدث الأجهزة والوسائل التعليمية ليتمكن من مواكبة التطورات في هذا المجال .

2/ إيفاد المواطنين بدورات تدريبية داخلية وخارجية حسب التخصص وحاجة العمل.

3/ ملء الشواغر الوظيفية بالاختصاصات حسب حاجة العمل.

4/ تفويض صلاحيات وظيفية واسعة لمدير مركز مصادر التعلم وذلك لتبسيط الاجراءات وتقديم الخدمات بشكل سريع .

4/ دراسة أحمد هاشم خليفة ماجستير (2002) بعنوان مراكز مصادر التعلم ودورها التعليمي التعليمي (مشروع مقترح لإنشاء مركز قومي بالسودان) ( جامعة الزعيم الازهرى) .

### **تهدف الدراسة :-**

- 1- لتحديد مفهوم مركز مصادر التعلم .
- 2- بيان أهمية وأهداف والحاجة التعليمية الملحة لإنشائه .
- 3- طرح التصور العام لخطوات مشروع إنشاء مركز قومي بالسودان .
- 4- الإسهام في البحوث والدراسات المتعلقة بتقنيات التعليم بمايسهم في تطوير هذا المجال على المستويين النظري والتطبيقي .

### **منهج الدراسة :-**

### **اتبع الباحث المنهج الوصفي التحليلي**

- الاستبانة والمقابلة .

### **أهم النتائج :-**

- إن مراكز مصادر التعلم بمفهوم تقنيات التعليم معدومة بالسودان .
- إن مصادر التعلم المتوفرة معظمها تقليدية وغير كافية وغير مواكبة لمتطلبات العصر .

- أجمع المتخصصون في التربية الحاجة الملحة لمراكز مصادر التعلم .

- أن يكون مستوى المركز قومياً ومقر الرئيس العاصمة القومية تتبعه فروع في كل ولايات السودان لخدمة جميع مجالات التعليم ومراعاة ومؤسساته .

### **أهم التوصيات :-**

1/ أن تتبنى جامعة الزعيم الازهرى الدعوة الى إنشاء مركز قومي لمصادر التعلم في الأوساط العلمية الجامعية بوصفها الجامعة المباشرة في إنشاء دراسات عليا في مجال تقنيات التعليم.

2/إن إنشاء هذا المركز بحاجة الى حملة إعلامية مكثفة ومعدة إعداداً جيداً للغاية لجعل الكثير من الناس بمفهوم مراكز مصادر التعلم ودورها المعاصر والهام والمُلح.

3/ ان تهتم كل جامعة خاصة بكليات التربية وأقسام المكتبات والوثائق على تأسيس مركز لمصادر التعلم خاصة بها لأن ذلك يشهد كثيراً في قيام المركز القومي لمصادر التعلم .

4/ أن يستفيد السودان من تجارب الدول على المستوى الإقليمي والعالمى في هذا المجال .

5/ إنشاء عدد من مراكز مصادر التعلم في المؤسسات التربوية بالسودان وتبدأ بإنشاء مركز واحد لكل محلية بولاية الخرطوم ثم تعمم التجربة على باقي المحليات بالسودان .

6/ دعم الخدمات والأنشطة والبرامج التي تقدمها مراكز مصادر التعلم وإيجاز ميزانيات مخصصة لها .

7/ إنشاء مكتبة مدرسية بكل المدارس بالسودان وتخصيص حصتين للمكتبة المدرسية خلال الأسبوع.

8/ الاهتمام بالأهداف التربوية والثقافية التي تحققها المكتبة المدرسية.

9/ إزالة الصعوبات والمعوقات التي تواجه قيام المكتبات المدرسية.

**5/ دراسة مصطفى أحمد زيتون، (2001): بعنوان (واقع مراكز التعلم في الأردن والتحديات التي تواجهها) دكتوراه ، جامعة السودان**

### **إجراء الدراسة:**

1. هدفت الدراسة إلى الوقوف على واقع مراكز مصادر التعلم في المملكة الأردنية الهاشمية، لمعرفة الصعوبات والمشكلات التي تواجهها هذه المراكز الواقع الذي تعيشه ومحاولة وضع حلول وإقتراحات مناسبة لمعرفة هذه التحديات.

2. اعتمدت هذه الدراسة على استبانتين منفصلتين إحداهما خاصة بموظفي مراكز مصادر التعلم والأخرى بالمعلمين والمعلمات الذين تضمهم هذه المراكز .

نتائج الدراسة :-

أهم النتائج التي خرجت بها الدراسة :

1. حاجة مراكز مصادر التعلم الى أبنية حديثة متطورة .
  2. صعوبة التنقل بين موظفي هذه المراكز والمدارس .
  3. أabant الدراسة وعي وإدراك العاملين والمستفيدين من هذه المراكز لفلسفتها وأهدافها ومجالات عملها .
- التوصيات :-

1.زيادة ميزانية هذه المراكز بشكل مستمر لتتماشى مع ارتفاع الأسعار.

2.استغلال هذه المراكز إدارياً وفتحياً .

3.إتاحة الفرصة أمام المعلمين والمعلمات لزيادة المراكز كلما دعت الضرورة لذلك.

4.تغطية النقص بالمؤهلات الفنية والإدارية في هذه المراكز.

5.توفير أبنية مناسبة لهذه المراكز وتجهيزها بالقاعات والأثاثات

اللازمة واختيار مواقعها في أماكن يسهل الوصول إليها .

6/ دراسة : خالد العبيد العوض (2008) بعنوان (دور مراكز مصادر

التعلم والمكتبات المدرسية في العملية التعليمية دكتوراه - جامعة

الزعيم الأزهرى .

اجراء الدراسة:-

هدفت الدراسة إلى :-

1. توضيح أهمية مراكز مصادر التعلم والمكتبات المدرسية في العملية التعليمية .
  2. محاولة لتوضيح العلاقة بين المكتبات المدرسية ومراكز التعلم .
  3. إظهار التمازج بين مراكز مصادر التعلم والمكتبات المدرسية في العملية التعليمية.
  4. توضيح البرامج والأنشطة التي تقدمها مراكز مصادر التعلم والمكتبات المدرسية.
  5. توضيح المشاكل والمعوقات التي تواجه قيام مراكز التعلم والمكتبات المدرسية في السودان .
  6. المساهمة في زيادة المصادر التي تتناول مراكز مصادر التعلم في المكتبة العربية.
  7. التعرف على واقع مراكز مصادر التعلم في السودان .
  8. التعرف على اتجاهات طلاب تقنيات التعلم بالجامعات السودانية نحو استخدام مراكز مصادر التعلم .
  9. استخدام الباحث المنهج التحليلي الوصفي عن طريق الاستبانة بالعينة العشوائية وقد بلغ عددهم (151) فرد .
- نتائج الدراسة :-

أهم النتائج التي خرجت بها الدراسة :-

1. مفهوم مراكز مصادر التعلم غير واضح للعاملين في مجالي التربية والمكتبات حيث أنهم يخلطون بين مراكز مصادر التعلم والمكتبات المعتمدة على التكنولوجيا ومراكز المعلومات .

2. مراكز مصادر التعلم تلعب دوراً أساسياً في العملية التعليمية وذلك من خلال توفير المصادر البيئية التعليمية المناسبة لكل المستويات ، وتدعم التلاميذ في المدرسة لأنها بذلك مصادر إثارة وتشويق .
  3. مراكز مصادر التعلم تقدم خدمات وبرامج وأنشطة متنوعة التي تساعد في سير العملية التعليمية ، وتجعلها شيقة مثل خدمات الانترنت وإنتاج الوسائل التعليمية والتعليم التنافسي والتعلم التعاوني .
  4. قيام مراكز مصادر التعلم في السودان تواجه صعوبات عديدة مثل الجهل بفائدة هذه المراكز وعدم وجود ميزانيات متخصصة لقيامها والنقص الحاد في الكوادر المدربة .
  5. وجود مراكز مصادر التعلم بالمدارس أصبح ضمن أسس العملية التعليمية لأنها هي لب النشاط التربوي وتغرس في التلاميذ حب البحث وتساعدهم في البحث العلمي في المستقبل .
  6. وجود المكتبات المدرسية يحقق الأهداف التربوية والاجتماعية والثقافية التي تسعى المؤسسة لتحقيقها . وبذلك يشغل أوقات فراغ التلاميذ وزيادة ثقافتهم وتوفير الكتب والمراجع وتنمية مهارة القراءة والكتابة لدى التلاميذ .
  7. توجد عدد من المعوقات والمشاكل التي تحول دون قيام المكتبات المدرسية في السودان . مثل قلة الوعي بأهمية المكتبة وعدم وجود الوقت الكافي لإستخدام المكتبة أثناء اليوم الدراسي .
- التوصيات :-

1. عقد عدد من الدورات التدريبية للعاملين في مجال التربية والتعليم ومجال المكتبات والمعلومات لشرح مفهوم وأهمية مراكز مصادر التعلم .

2. إدخال مادة مراكز التعلم للدارسين في بكالوريوس التربية ، وكذلك بكالوريوس المكتبات .

**7- دراسة عائشة سليمان النور سليمان (ماجستير - 2003)**  
**بعنوان (إستخدام مصادر التعلم للحد من ظاهرة تسرب تلاميذ مرحلة الاساس بريفى محلية شرق النيل) جامعة الزعيم الأزهري .**

أهداف الدراسة :

1. ضرورة وجود مراكز مصادر التعلم بالمدرسة .
2. معالجة المشكلات بعد ظهور النتائج .
3. تحديد اسباب تسرب تلاميذ الاساس .

### **منهج الدراسة :-**

إعتمدت هذه الدراسة المنهج الوصفي التحليلي فى جمع المعلومات من خلال إستبيان وزع لعدد (70) من المعلمين والمعلمات لمرحلة الاساس .

### **أهم نتائج الدراسة :-**

1. يكثر تسرب التلاميذ من الاس ذات الدخل المحدود.
2. لا تدرك الاسر إستثمار التعليم.



3. ضرورة مراكز مصادر التعلم بالمدارس.
4. مراكز مصادر التعلم مصدر للتشوق .

### **أهم التوصيات :-**

1. بناء مدرسة أساس على كل مستوى كل قرية .
2. توفير مركز مصادر التعلم لكل مدرسة أو تجمع مدارس .
3. تطوير المكتبات التقليدية ودعمها .

## التعليق علي الدراسات السابقة :

1. أظهرت الدراسات السابقة عموماً اهتماماً كبيراً بمراكز مصادر التعلم .
2. أفرزت الدراسات السابقة نتائج ساهمت بشكل كبير في تطوير الاساليب العلمية منها استخدم مراكز مصادر التعلم في مجال التعليم .
3. خلصت الدراسات السابقة في مجملها الي أهمية مراكز مصادر التعلم وضرورة توافرها في المراحل التعليمية .
4. يلاحظ الباحث التباين الواضح في مناهج البحث العلمي التي اعتمدها الدراسات السابقة
5. استفادة الباحثة من الدراسات ذات العلاقات المباشرة بموضوع دراستها من حيث التنظيم والمنهجية والمرحلة الدراسية مثل دراسية مثل دراسة ( خالد العبيد العوض 2008 م ).
6. تتفق الباحثة مع معظم ما ورد في الدراسات السابقة ، وتري الباحثة أنها قدمت إسهامات مقدره بالرغم من أن البحث في مراكز مصادر التعلم وضرورة توافرها في مرحلة الاساس لا يزال رحباً خصباً وفي حاجة ماسة الي المزيد من البحث والدراسة . من خلال مراكز مصادر التعلم .

7. هدف البحث الحالي الي تنوع المصادر في العملية التعليمية بمراحل الاساس . بينما تناولت معظم الدراسات السابقة أهمية مراكز مصادر التعلم مثل ( ساندرس 1980م ( ICEM ) 2007 ) ، عائشة سليمان 2003م أحمد هاشم 2002م ) .
8. معظم الدراسات تمت حول المرحلة الثانوية جامعية دراسية في مرحلة الأساس وان اختلفت الدراسة مع بعض الدراسات التي أجريت في مراحل دراسية أخرى مثل ( خالد العبيد العوض 2008م ، مصطفى أحمد زيتون 2001 ، أحمد هاشم 2002م ، فوزي عبد اللطيف 2000م )
9. اتفقت كل الدراسات مع البحث الحالي حول أهمية مراكز مصادر التعلم في التعليم بإعتبار هذه مراكز مساعدة في نجاح وتطوير العملية التعليمية .
10. معظم الدراسات السابقة استخدمت الاستبانة كأداة لجمع البيانات وان زاد عليها ( أحمد هاشم 2002م ) . علي الاستبانة المقابلة ، بينما استخدم ( مصطفى أحمد 2001 ) . استبانتين منفصلتين .
11. اتفقت معظم الدراسات السابقة مع البحث الحالي في العينة موضوع الدراسة حيث تمت الدراسة علي معلمين في مرحل تعليمية بعينها في عينة عشوائية .

12. اتفقت معظم الدراسات مع الدراسة الحالية حول منهج  
البحث الوصفي التحليلي

## مقدمة

تناولت الباحثة فى هذا الفصل منهج البحث الوصفى التحليلى والخطوات المتبعة فى البحث ومجتمع البحث الذى يطبق عليه الدراسة، وعينة البحث وكيفية اختيار العينة والاداة المأخوذة فى البحث ،الاسلوب الاحصائى ومعالجته ووسائل جمع المعلومات وكيفية جمعها .

### 3-1 منهج البحث

استخدمت الباحثة فى هذه الدراسة المنهج الوصفى التحليلى

### 3-2 مجتمع البحث

هم مجموعة من الافراد المعنية بالدراسة يتصفون بخصائص أساسية تسمى بمعامل المجتمع وعادة تكون غير ثابتة تكون مجتمع البحث .

\_ عدد المعلمين بمدارس توتى مرحلة الاساس (60)

\_ عدد الموجهين بمدارس توتى (10)

### 3-3 عينة البحث:-

1 - حددت الباحثة المجتمع الاصلى واعدت قائمة بهذا المجتمع مجتمع العينة .

2 - أخذت مفردات متمثلة من هذه القائمة .

3 - اختارت الباحثة أربعون من مرحلة الاساس بجزيرة توتى وعشرة الموجهين .

فى تقدير الباحثة أن هذه العينة كافية وممثلة نظرا لان مجتمع البحث ستين .

### **3-4 أداة البحث :-**

اعتمدت الباحثة ثلاثة أدوات تلائم طبيعة المنهج الوصفى التخليلى ويتمثل ذلك فى :-

1. الاستبانة

2. المقابلة

3. زيارات ميدانية لعدد من مدارس الاساس لدراسة واقع الحال فى هذه المدارس

### **3-5 المعالجة الاحصائية :-**

أ. الثبات والصدق الاحصائى :- يقصد بثبات الاختبار أن يعطى المقياس نفس النتائج إذا ما استخدم أكثر من مرة واحدة تحت ظروف مماثلة . ويعنى الثبات أيضاً أنه إذا ما طبق اختبار ما على مجموعة من الافراد ورصدت درجات كا منهم , ثم أعيد تطبيق الاختبار نفسه على المجموعة نفسها وتم الحصول على الدرجات نفسها يكون الاختبار ثابتاً تماماً . كما يعرف الثبات أيضاً بأنه مدى الدقة والاتساق للقياسات التى يتم الحصول عليها مما يقيسه

الاختبار . ومن أكثر الطرق إستخداماً فى تقدير ثبات المقياس هى :

1- طريقة التجزئة النصفية باستخدام معادلة سبيرمان - براون

2- معادلة الفا - كرونباخ

3- طريقة إعادة تطبيق الاختبار

4- طريقة الصور المتكافئة

5- معادلة جوتمان

أما الصدق فهو مقياس يستخدم لمعرفة درجة صدق المبحوثين من خلال إجاباتهم على مقياس معين , ويحسب الصدق بطرق عديدة اسهلها كونه يمثل الجذر التربيعى لمعامل الثبات وتتراوح قيمة كل من الصدق والثبات بين الصفر والواحد الصحيح . والصدق الذاتى للاستبانة هو مقياس الاداة لما وضعت له . ومقياس الصدق هو معرفة صلاحية الاداة لقياس ما وضعت له . قام الباحث بايجاد الصدق الذاتى لها إحصائية بأستخدام معادلة الصدق الذاتى هى :عبدالدايم، (1984م . ص 355).

الصدق =

وقام الباحث بحساب معامل ثبات المقياس المستخدم فى الاستبانة بطريقة التجزئة النصفية حيث تقوم هذه الطريقة على أساس فصل إجابات افراد عينة الدراسة على الاسئلة ذات الارقام

الفردية عن إجاباتهم على الاسئلة الزوجية . وأخيراً يحسب معامل الثبات وفق معادلة سيبرمان - براوان بالصيغة الآتية :-  
عبدالرحمن، (1998م ص 149) .

$$\text{معامل الثبات} = \frac{2 \times r}{r + 1}$$

حيث ( r ) يمثل معامل ارتباط بيرسون

ولحساب صدق وثبات الاستبانة كما فى أعلاه قام الباحث بأخذ عينة استطلاعية من مجتمع الدراسة وتم حساب ثبات الاستبانة من العينة الاستطلاعية بموجب طريقة التجزئة النصفية وكانت النتائج كما فى الجدول الآتى :

الثبات والصدق الاحصائى لإجابات أفراد العينة الاستطلاعية على الاستبيان

معامل الثبات	معامل الصدق الذاتى
0.75	0.86

يتضح من الجدول أعلاه ان المعامل الثابت والصدق لاجابات أفراد العينة الاستطلاعية على أسئلة المقياس ( 0.86 - 0.75 ) على التوالى مما يدل على أن استبانة الدراسة تتصف بالثبات والصدق



الكبيرين جداً بما يحقق أغراض البحث ويجعل التحليل الاحصائي  
سليماً ومقبولاً .

# تحليل البيانات واختبار الأسئلة

## : تحليل البيانات 1-4

تهدف الباحثة فى هذا الفصل ايجاد النسبة المئوية لكل بند من خلال :-

محاور الاستبانة للمعلمين والموجهين واسئلة المقابلة والزيارة . الميدانية لواقع مدارس مرحلة الاساس .

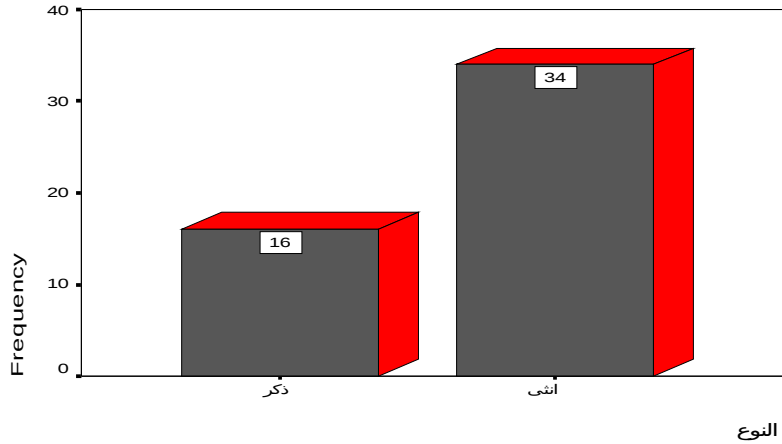
1) ( ) ( )

( )

% ( )	( )	( )
32.0	16	ذكر
68.0	34	انثى
100.0	50	( )

من الجدول أعلاه : نلاحظ أن افراد العينة الذكور عددهم 16 فرد بنسبة تبلغ 32% , والاناث عددهن 34 بنسبة تبلغ 68% .

والشكل الاتي يدعم ذلك



(2) ( ) ( )

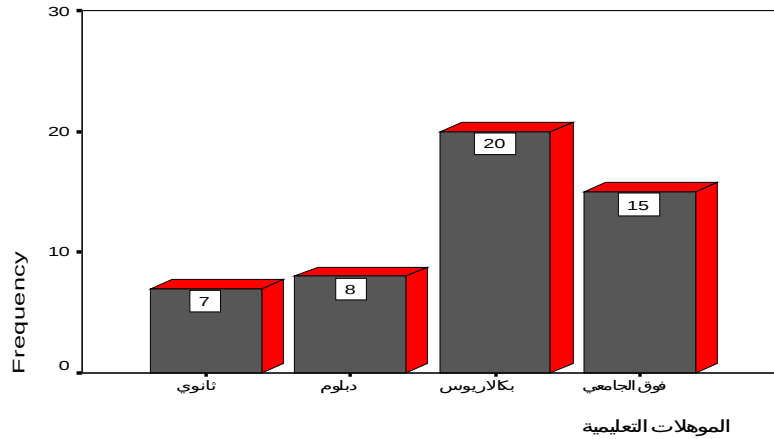
( ) ( )

المهلات التعليمية	العدد	النسبة %
ثانوي	7	14.0
دبلوم	8	16.0
بكالوريوس	20	40.0
فوق الجامعي	15	30.0
المجموع	50	100.0

من  
الجدول أعلاه  
: نلاحظ أن  
افراد العينة

الذين مؤهلهم العلمي ثانوي عددهم 7 افراد بنسبة 14 %، والذين مؤهلهم العلمي دبلوم عددهم 8 افراد بنسبة تبلغ 16% و الذين مؤهلهم العلمي بكالوريوس 20 فرد بنسبة تبلغ 40% ، وفوق الجامعي 15 فرد بنسبة تبلغ 30 %.

والشكل الاتي يدعم ذلك



النتائج - (البيانات الكمية)

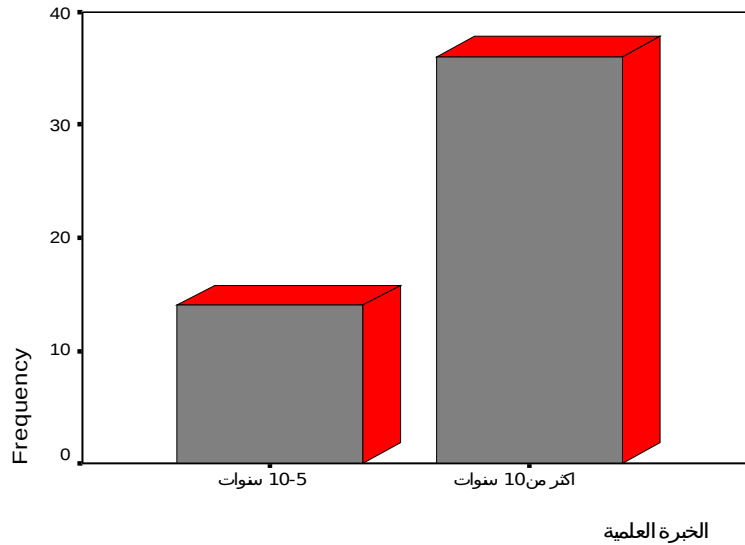
3) (البيانات الكمية)

**الخبرة العملية**

البيانات	النسبة المئوية %	العدد
سنوات 5-10	28.0	14
أكثر من 10 سنوات	72.0	36
الإجمالي	100.0	50

من الجدول أعلاه: نلاحظ أن الذين عدد سنوات الخبرة لديهم من 10-5 سنوات عددهم 14 فرد بنسبة تبلغ 28%، و الذين عدد سنوات الخبرة لديهم (أكثر من 10 سنوات) عددهم 36 فرد بنسبة تبلغ 72% .

والشكل الآتي يدعم ذلك



البيانات\_ ( )

#### (جدول رقم 4)

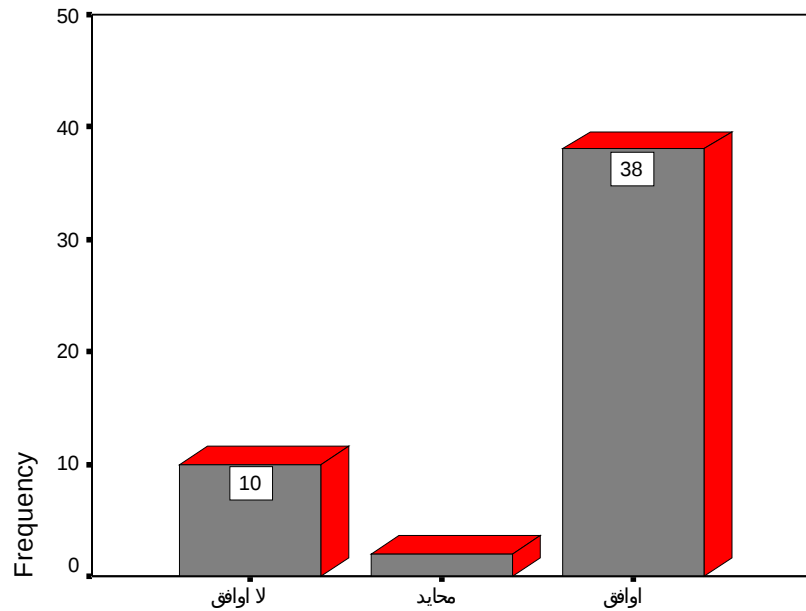
تحتوي كل مصادر التعلم بشرية وغير بشرية

البيانات	النسبة المئوية %	العدد
أوافق	76	38

4	2	محايد
20	10	لا اوافق
<b>100.0</b>	<b>50</b>	الاجابة

من الجدول اعلاه: نلاحظ ان افراد العينة الذين اجابوا على العبارة اعلاه باوافق عددهم 38 بنسبة تبلغ 76% , والذين اجابوا بمحايد عددهم 2 بنسبة تبلغ 2%, والذين اجابوا بلا اوافق عددهم 10 بنسبة تبلغ 20%.

والشكل الاتي يدعم ذلك



تحتوي كل مصادر التعلم بشرية وغير بشرية

شكل (5) - تحوي كل مصادر التعلم بشرية وغير بشرية

(جدول رقم 5)

الاجابة

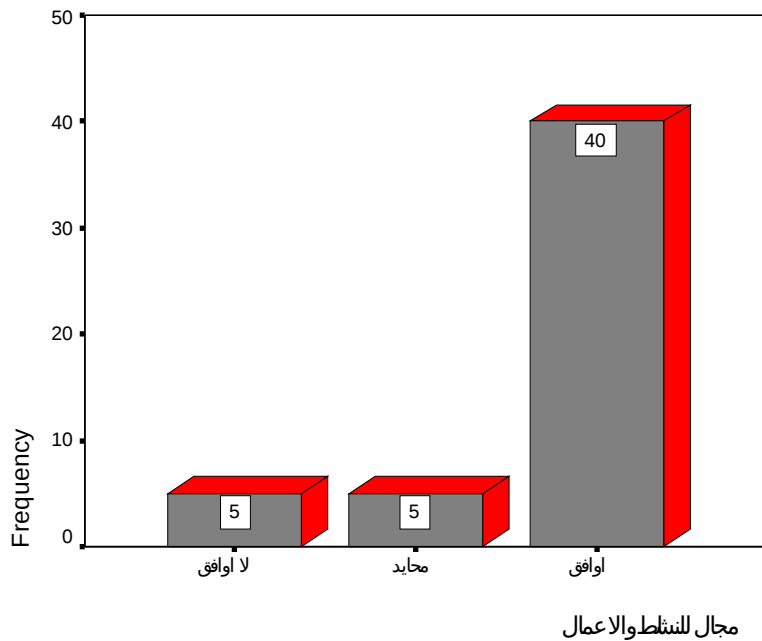
الاجابة	الاجابة	% الاجابة
اوافق	30	60
محايد	6	12



100.0	50	□□□□□□□□
-------	----	----------

من الجدول اعلاه: نلاحظ ان افراد العينة الذين اجابوا على العبارة اعلاه باوافق عددهم 40 بنسبة تبلغ 60 %، والذين اجابوا بمحايد عددهم 5 بنسبة تبلغ 10 %، والذين اجابوا بلا اوافق عددهم 5 بنسبة تبلغ 10%.

والشكل الاتي يدعم ذلك



شكل ( ) \_ □□□□□□□□ □□□□□□ □□□□□□□□

### (جدول رقم 7)

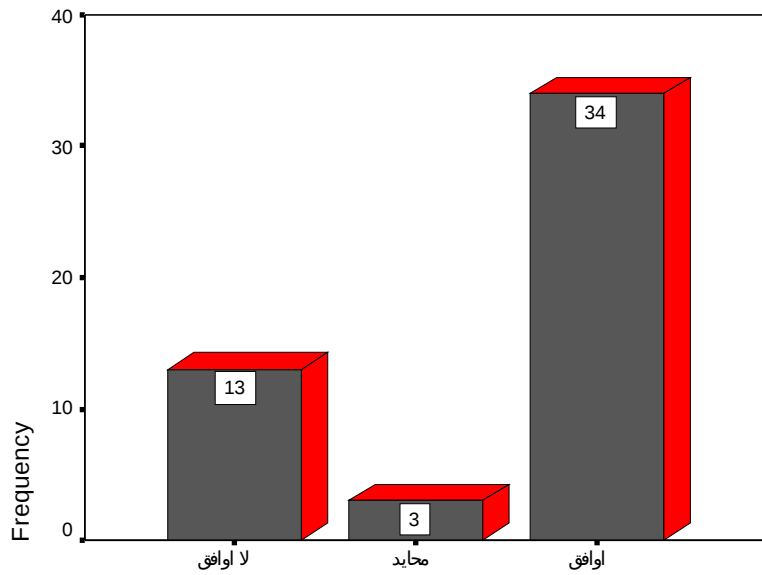
□□□□□□ □□□□□□ □□□□□□ □□□□□□

□□□□□□ %	□□□□□□	□□□□□□
68	34	اوافق
6	3	محايد
26	13	لا اوافق

100.0	50	□□□□□□
-------	----	--------

من الجدول اعلاه: نلاحظ ان افراد العينة الذين اجابوا على العبارة اعلاه باوافق عددهم 34 بنسبة تبلغ 68%, والذين اجابوا بمحايد عددهم 3 بنسبة تبلغ 6%, والذين اجابوا بلا اوافق عددهم 13 بنسبة تبلغ 26%.

والشكل الاتي يدعم ذلك



توفر مصادر متطورة ومواكبة

شكل (8) \_ اوافق

### (جدول رقم 8)

اوافق

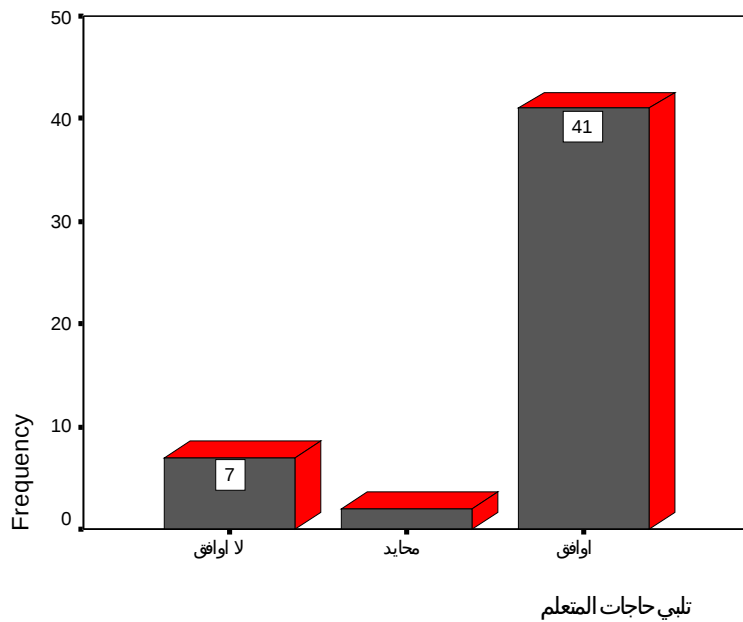
اوافق	محايد	لا اوافق
41	2	7
82%	4%	14%



100.0	50	□□□□□□□□
-------	----	----------

من الجدول اعلاه: نلاحظ ان افراد العينة الذين اجابوا على العبارة اعلاه باوافق عددهم 41 بنسبة تبلغ 82%, والذين اجابوا بمحايد عددهم 2 بنسبة تبلغ 4%, والذين اجابوا بلا اوافق عددهم 7 بنسبة تبلغ 14%.

والشكل الاتي يدعم ذلك



شكل (9) - التلميحات المتعلمة

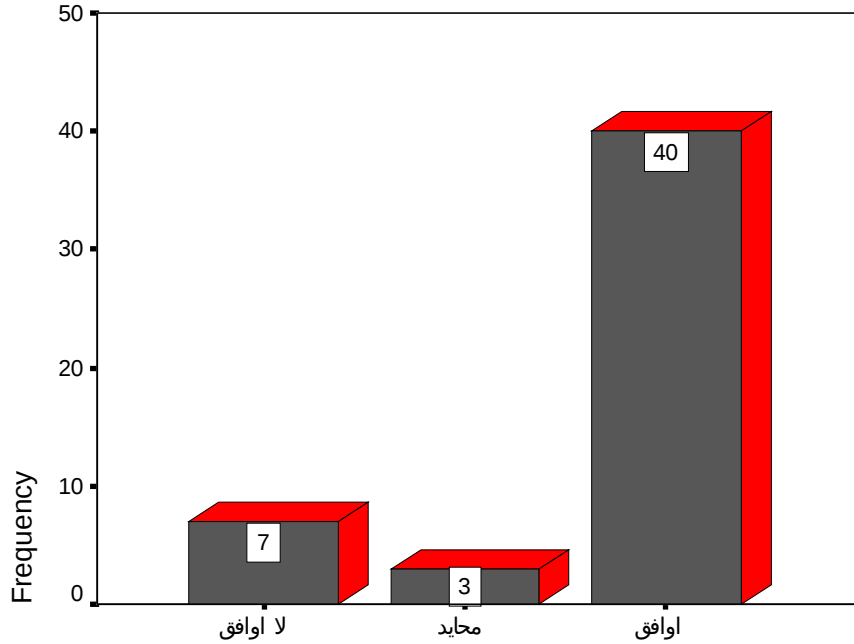
### (جدول رقم 9)

البيانات الواردة في الجدول رقم 9 هي البيانات التي تم الحصول عليها من استبيان

النسبة المئوية %	العدد	الرد
80	40	اوافق
6	3	محايد
14	7	لا اوافق
100.0	50	المجموع

من الجدول اعلاه: نلاحظ ان افراد العينة الذين اجابوا باوافق عددهم 40 بنسبة تبلغ 80% , والذين اجابوا بمحايد عددهم 3 بنسبة تبلغ 6%, والذين اجابوا بلا اوافق عددهم 7 بنسبة تبلغ 14%.

والشكل الاتي يدعم ذلك



توفر البيئة المناسبة في مظلة الفرق الفردية بين التلاميذ

شكل (1) \_ توزيع التلاميذ على الردود المتعلقة بتوفر البيئة المناسبة في مظلة الفرق الفردية بين التلاميذ

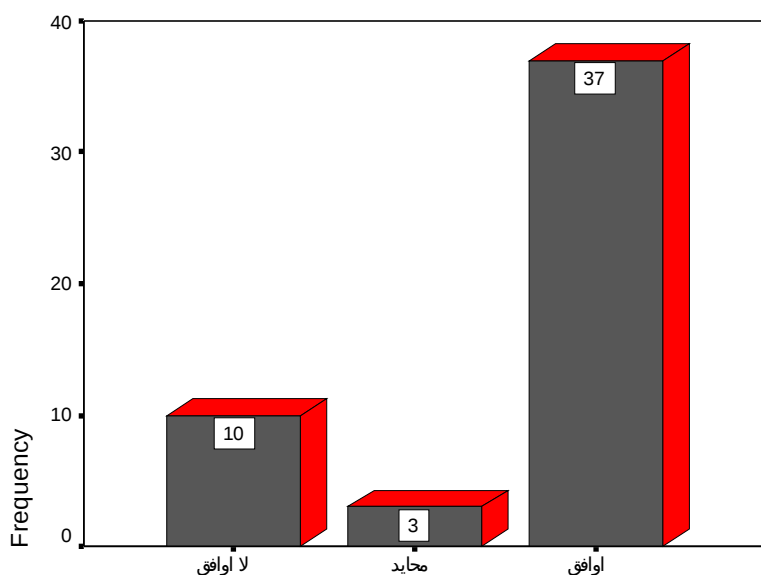
### (جدول رقم 10)

توزيع التلاميذ على الردود المتعلقة بتوفر البيئة المناسبة في مظلة الفرق الفردية بين التلاميذ

الرد	التردد	%
اوافق	37	74
محايد	3	6
لا اوافق	13	20
المجموع	50	100.0

من الجدول اعلاه: نلاحظ ان افراد العينة الذين اجابوا على العبارة اعلاه باوافق عددهم 37 بنسبة تبلغ 74 %، والذين اجابوا بمحايد عددهم 3 بنسبة تبلغ 6 %، والذين اجابوا بلا اوافق عددهم 10 بنسبة تبلغ 20 %.

والشكل الاتي يدعم ذلك



تساعده على تحقيق اهداف تكنولوجيا التعليم

شكل ( )\_ تساعده على تحقيق اهداف تكنولوجيا التعليم

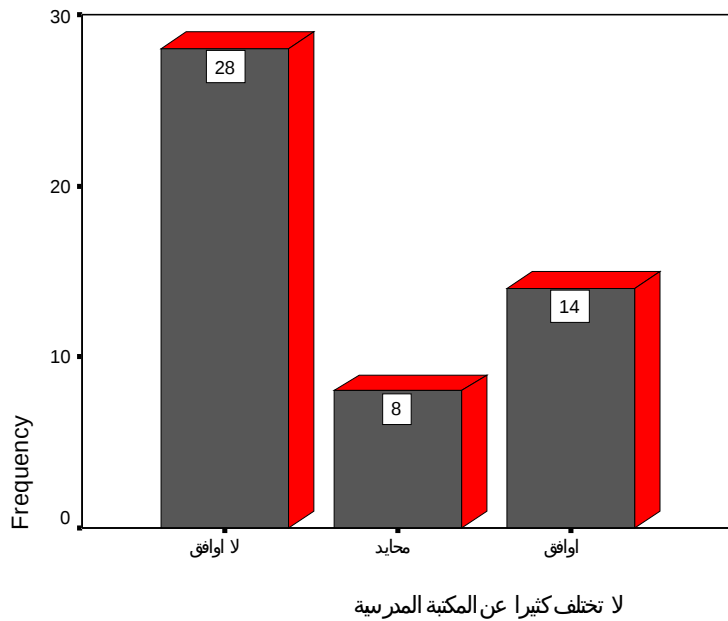
### (جدول رقم 11)

تساعده على تحقيق اهداف تكنولوجيا التعليم

النسبة المئوية %	التردد	الرد
28	14	اوافق
16	8	محايد
56	28	لا اوافق
100.0	50	المجموع

من الجدول اعلاه: نلاحظ ان افراد العينة الذين اجابوا على العبارة اعلاه باوافق عددهم 14 بنسبة تبلغ 28%, والذين اجابوا بمحايد عددهم 8 بنسبة تبلغ 16%, والذين اجابوا بلاوافق عددهم 28 بنسبة تبلغ 56%.

والشكل الاتي يدعم ذلك



شكل ( )\_ استبيان استاذي في المكتبة المدرسية

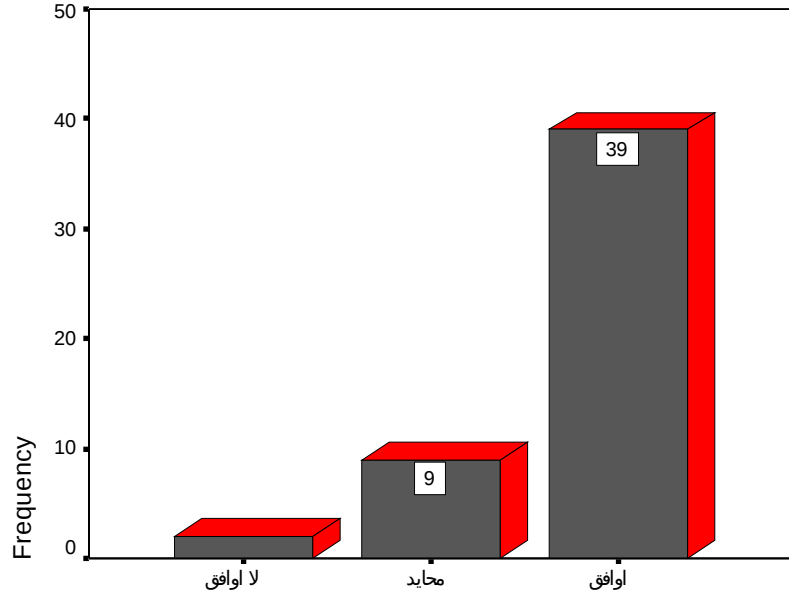
## (جدول رقم 12)

استبيان استاذي في المكتبة المدرسية

الرد	التردد	% التردد
اوافق	39	78
محايد	9	18
لا اوافق	2	4
المجموع	50	100.0

من الجدول اعلاه: نلاحظ ان افراد العينة الذين اجابوا على العبارة اعلاه باوافق عددهم 39 بنسبة تبلغ 78%, والذين اجابوا بمحايد عددهم 9 بنسبة تبلغ 18%, والذين اجابوا بلا اوافق عددهم 2 بنسبة تبلغ 4%.

والشكل الاتي يدعم ذلك



حققت تقدما في بعض الدول العربية في التعليم والتعلم

شكل ( )\_

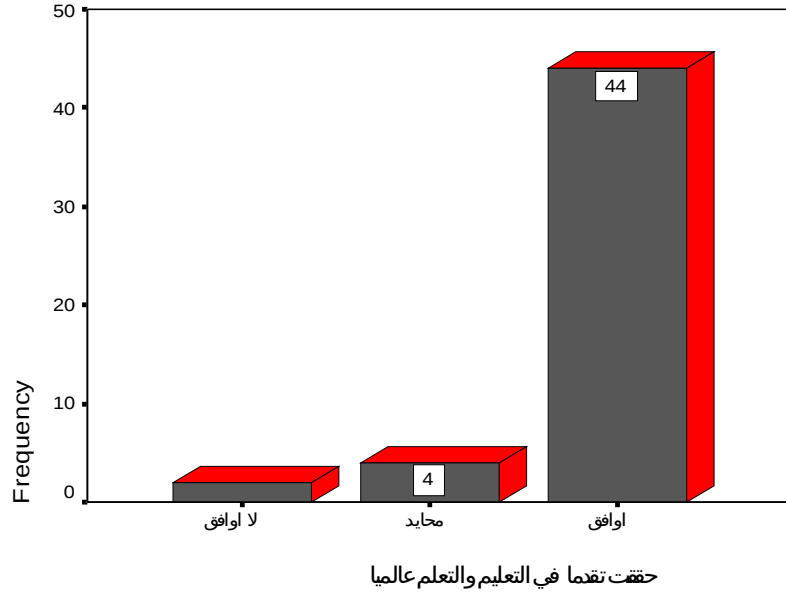
### (جدول رقم 13)

البيانات المتعلقة بـ "تحقق تقدما في التعليم والتعلم عالميا"

النسبة المئوية %	العدد	التصنيف
88	44	اوافق
8	4	محايد
4	2	لا اوافق
100.0	50	الإجمالي

من الجدول اعلاه: نلاحظ ان افراد العينة الذين اجابوا على العبارة اعلاه باوافق عددهم 44 بنسبة تبلغ 88% الى العبارة اعلاه بلا اواق هم 8 افراد بنسبة تبلغ 16% بنسبة تبلغ 68% , والذين اجالوا بمحايد عددهم بنسبة تبلغ 8% , والذين اجابوا بمحايد عددهم 4 بنسبة تبلغ 8% , والذين اجابوا بلا اواق عددهم 2 بنسبة تبلغ 4% .

والشكل الاتي يدعم ذلك



شكل ( ) \_ البيانات المتعلقة بـ "تحقق تقدما في التعليم والتعلم عالميا"

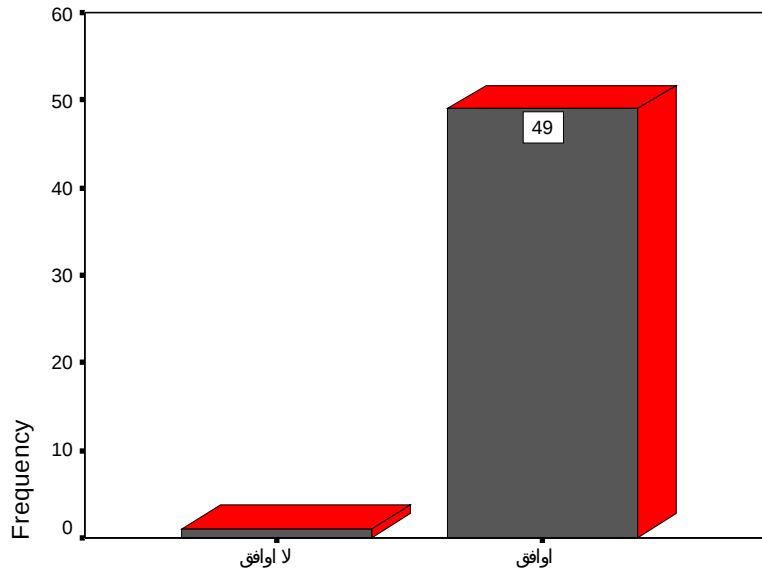
### (جدول رقم 14)

البيانات المتعلقة بـ "تحقق تقدما في التعليم والتعلم عالميا"

المتغير	العدد	النسبة المئوية (%)
اوافق	49	98
محايد	0	0
لا اوافق	1	2
المجموع	50	100.0

من الجدول اعلاه: نلاحظ ان افراد العينة الذين اجابوا على العبارة اعلاه باوافق عددهم 49 بنسبة تبلغ 98% , والذين اجابوا بمحايد 0 عددهم بنسبة تبلغ 0% , والذين اجابوا بلا اوافق عددهم 1 بنسبة تبلغ 2% .

والشكل الاتي يدعم ذلك



التلميذ في مرحلة الاسلـس في حاجة ماسة للخبرات الحبية

شكل ( )\_ الجدول رقم 15

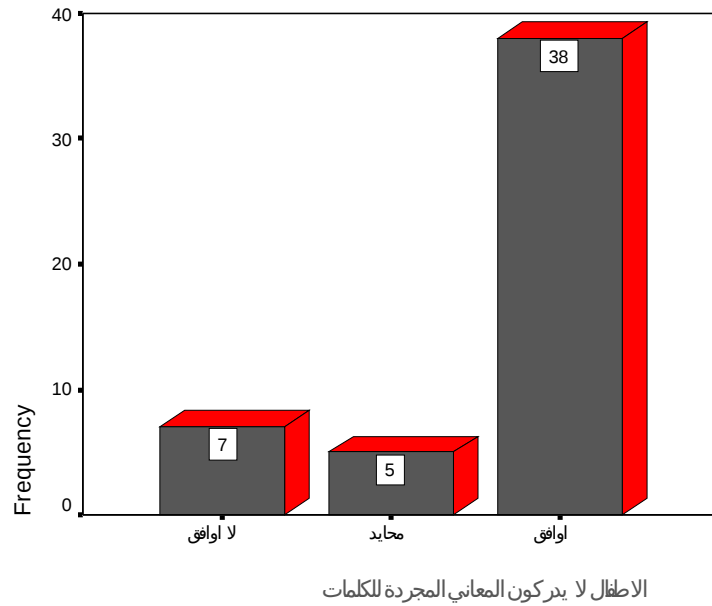
(جدول رقم 15)

المتغير العدد النسبة المئوية (%)

الاجابة	عدد	النسبة المئوية %
اوافق	38	76
محايد	5	10
لا اوافق	7	14
المجموع	50	100.0

من الجدول اعلاه: نلاحظ ان افراد العينة الذين اجابوا على العبارة اعلاه باوافق عددهم 38 بنسبة تبلغ 76% , والذين اجابوا بمحايد عددهم 5 بنسبة تبلغ 10%, والذين اجابوا بلا اوافق عددهم 7 بنسبة تبلغ 14%.

والشكل الاتي يدعم ذلك



شكل (16) \_ استجابة اولياء الامور على العبارة

### (جدول رقم 16)

استجابة اولياء الامور على العبارة

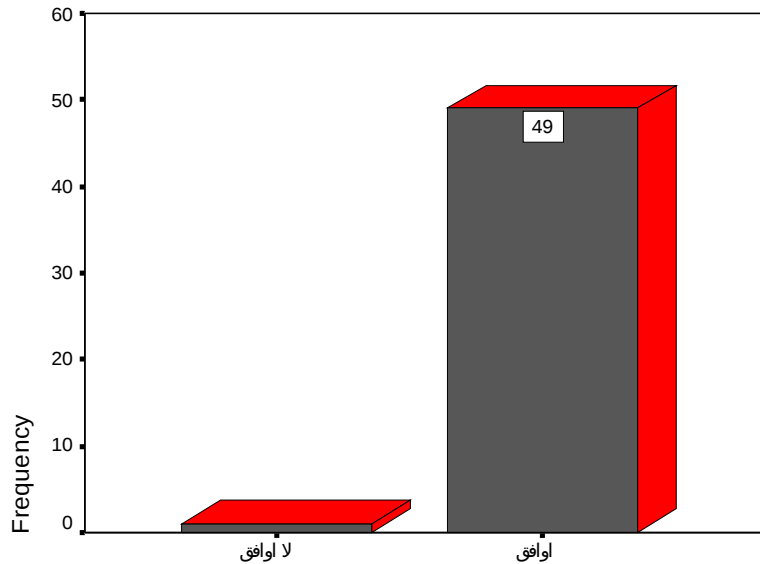
الاجابة	عدد	النسبة المئوية %
---------	-----	------------------



98	49	اوافق
0	0	محايد
2	1	لا اوافق
100.0	50	الاجمالي

من الجدول اعلاه: نلاحظ ان افراد العينة الذين اجابوا على العبارة اعلاه باوافق عددهم 49 بنسبة تبلغ 98%، والذين اجابوا بمحايد عددهم 0 بنسبة تبلغ 0%، والذين اجابوا بلا اوافق عددهم 1 بنسبة تبلغ 2%.

والشكل الاتي يدعم ذلك



جانب الاهتمام من اهم عوامل التعليم والتعلم

شكل (17) - اوافق

### (جدول رقم 17)

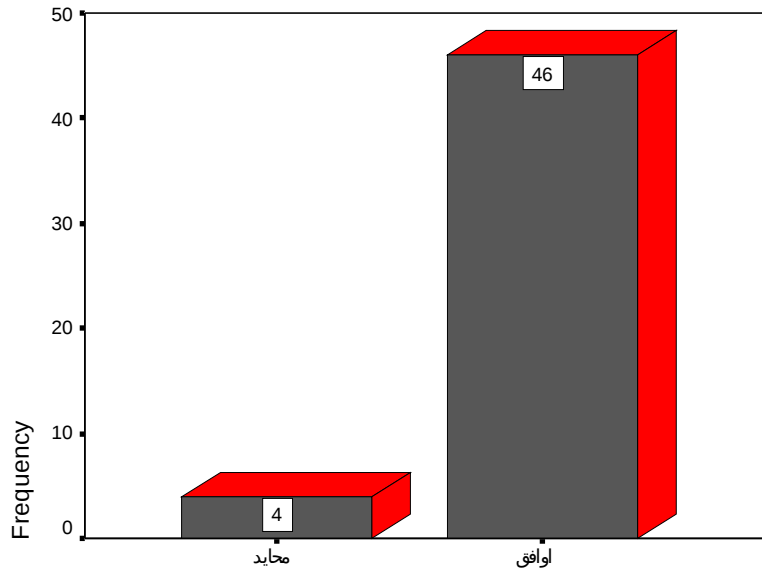
الاجمالي

الاجمالي	الاجمالي	% الاجمالي
اوافق	46	92

8	4	محايد
0	0	لا اوافق
100.0	50	الاجابة

من الجدول اعلاه: نلاحظ ان افراد العينة الذين اجابوا على العبارة اعلاه باوافق عددهم 46 بنسبة تبلغ 92%، والذين اجابوا بمحايد عددهم 4 بنسبة تبلغ 8%، والذين اجابوا بلا اوافق عددهم 0 بنسبة تبلغ 0%.

والشكل الاتي يدعم ذلك



احاطة اللמיד بالمثيرات تجعلة يتمتع بالتعليم

شكل ( )\_

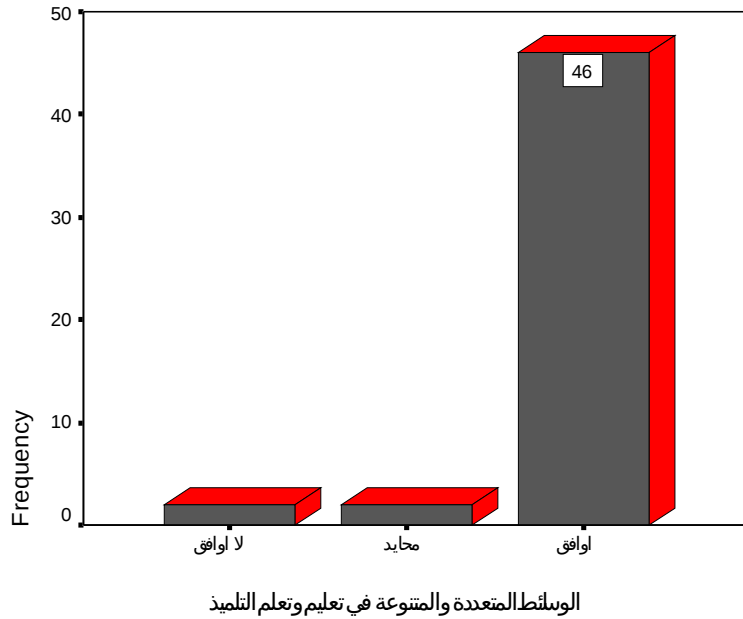
### جدول رقم (18)

%	العدد	الاجابة
92	46	اوافق

4	2	محايد
4	2	لا اوافق
100.0	50	الاجابة

من الجدول اعلاه: نلاحظ ان افراد العينة الذين اجابوا على العبارة اعلاه باوافق عددهم 46 بنسبة تبلغ 92%، والذين اجابوا بمحايد عددهم 2 بنسبة تبلغ 4%، والذين اجابوا بلا اوافق عددهم 2 بنسبة تبلغ 4%.

والشكل الاتي يدعم ذلك



شكل (1) \_الاجابة

### (جدول رقم 19)

الاجابة

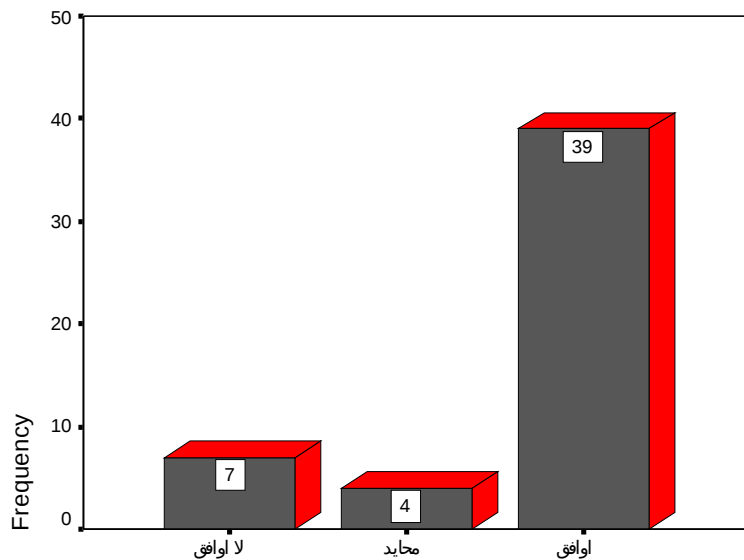
الاجابة	التردد	%
اوافق	40	80
محايد	5	10



100.0	50	□□□□□□□□
-------	----	----------

من الجدول اعلاه: نلاحظ ان افراد العينة الذين اجابوا على العبارة اعلاه باوافق عددهم 39 بنسبة تبلغ 78% , والذين اجابوا بمحايد عددهم 4 بنسبة تبلغ 8%, والذين اجابوا بلا اوافق عددهم 7 بنسبة تبلغ 14%.

والشكل الاتي يدعم ذلك



توفير الحرية الكاملة تتيح للتلميذ الاطمئنان والثقة في النفس

شكل (1) \_ توزيع اجابات التلميذ على العبارة "توفير الحرية الكاملة تتيح للتلميذ الاطمئنان والثقة في النفس"

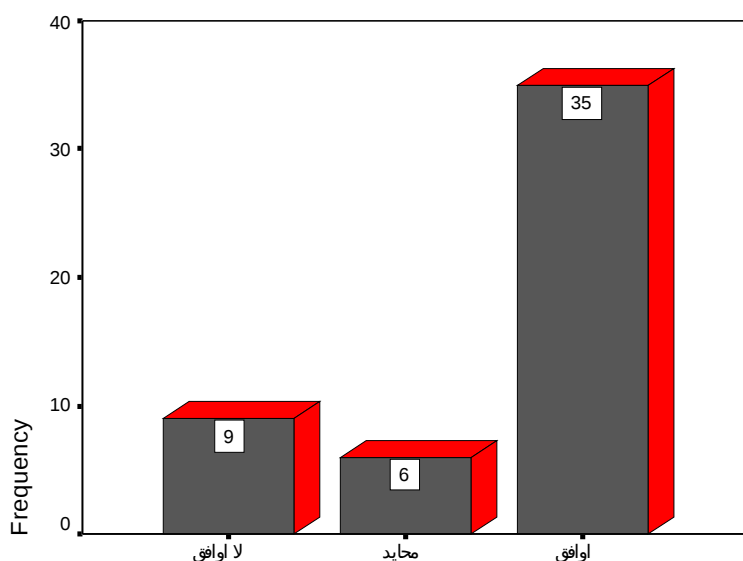
### (جدول رقم 21)

توزيع اجابات التلميذ على العبارة "توفير الحرية الكاملة تتيح للتلميذ الاطمئنان والثقة في النفس"

النسبة المئوية %	العدد	الاجابة
70	35	اوافق
12	6	محايد
18	9	لا اوافق
100.0	50	المجموع

من الجدول اعلاه: نلاحظ ان افراد العينة الذين اجابوا على العبارة اعلاه باوافق عددهم 35 بنسبة تبلغ 70 % , والذين اجابوا بمحايد عددهم 6 بنسبة تبلغ 12%, والذين اجابوا بلا اوافق عددهم 9 بنسبة تبلغ 18 %.

والشكل الاتي يدعم ذلك



بيئة مراكز مصادر التعلم تشتمل نشاط المتعلم الى اقصى ما يمكن

شكل ( )\_ بيانه نتائج استبيان اذ كان الغرض من الاستبيان هو معرفة مدى اذ كان الغرض من الاستبيان هو معرفة مدى

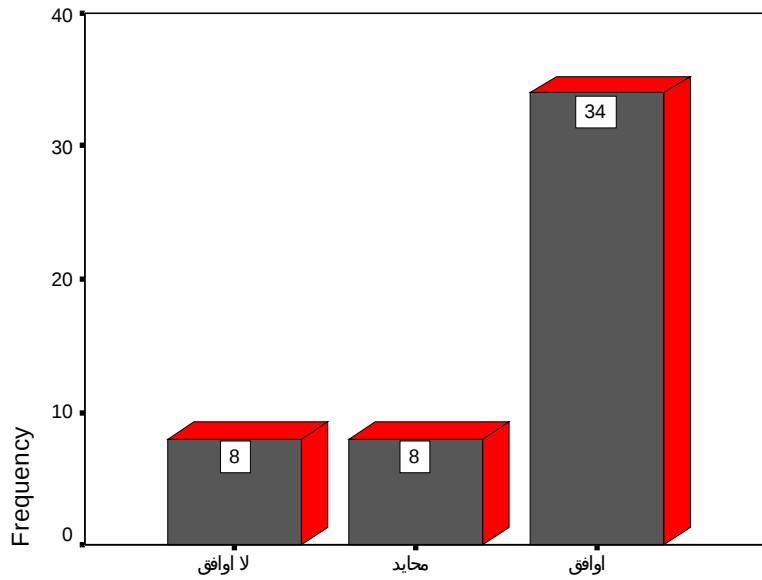
### (جدول رقم 22)

بيانه نتائج استبيان اذ كان الغرض من الاستبيان هو معرفة مدى

النسبة المئوية %	العدد	الرد
68	34	اوافق
16	8	محايد
16	8	لا اوافق
100.0	50	المجموع

من الجدول اعلاه: نلاحظ ان افراد العينة الذين اجابوا على العبارة اعلاه باوافق عددهم 34 بنسبة تبلغ 68% , والذين اجابوا بمحايد عددهم 8 بنسبة تبلغ 16%, والذين اجابوا بلا اوافق عددهم 8 بنسبة تبلغ 16%.

والشكل الاتي يدعم ذلك



مدارس الاسلئس في السودان تفقر الى ادنى الوسلئط

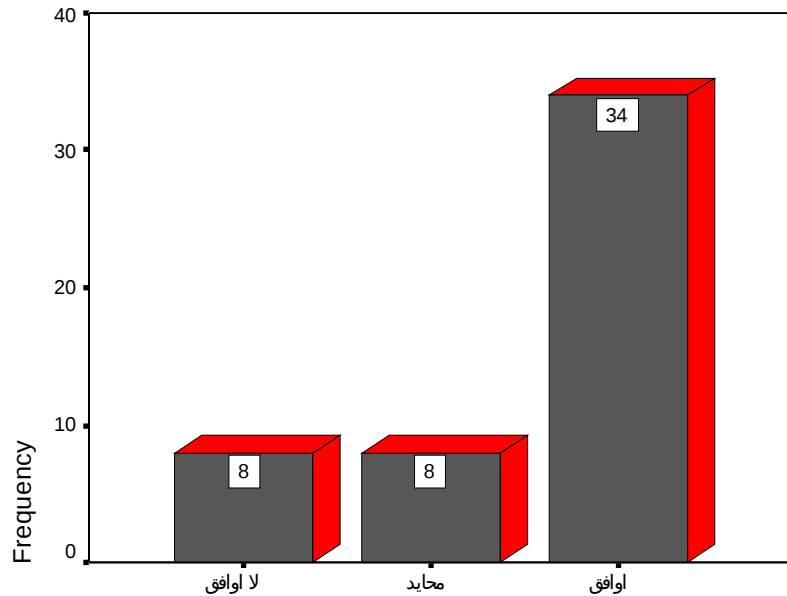
شكل ( )\_ \_

### (جدول رقم 23)

الاجابة	التردد	%
اوافق	20	40
محايد	14	28
لا اوافق	16	32
المجموع	50	100.0

من الجدول اعلاه: نلاحظ ان افراد العينة الذين اجابوا على العبارة اعلاه باوافق عددهم 20 بنسبة تبلغ 40 %، والذين اجابوا بمحايد عددهم 14 بنسبة تبلغ 28 %، والذين اجابوا بلا اوافق عددهم 16 بنسبة تبلغ 32 %.

والشكل الاتي يدعم ذلك



مدارس الاسيس في السودان تقدر الى ادنى الويلتط

شكل ( )\_

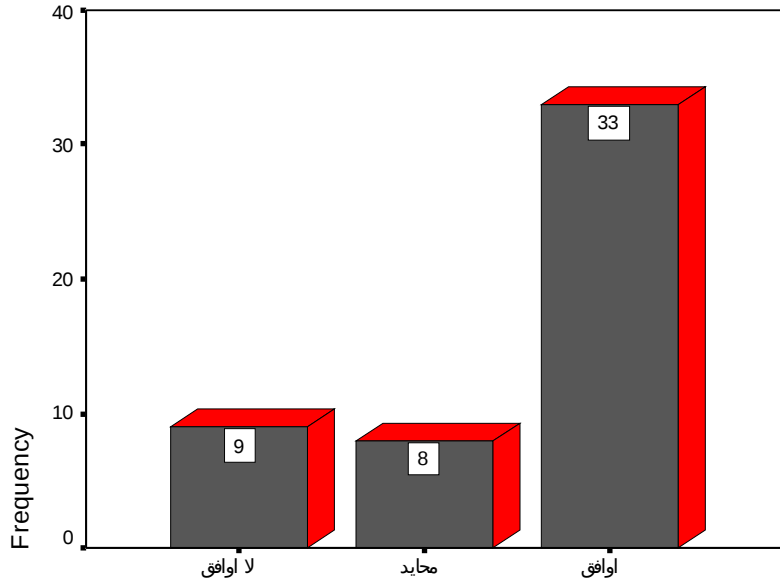
### (جدول رقم 24)

الرد	التردد	%
اوافق	33	66
محايد	8	16
لا اوافق	9	18
المجموع	50	100.0



من الجدول اعلاه: نلاحظ ان افراد العينة الذين اجابوا على العبارة اعلاه باوافق عددهم 33 بنسبة تبلغ 66%, والذين اجابوا بمحايد عددهم 8 بنسبة تبلغ 16%, والذين اجابوا بلا اوافق عددهم 9 بنسبة تبلغ 18%.

والشكل الاتي يدعم ذلك



الكثير من المعلمين لا يتركون مراكز مصادر التعلم

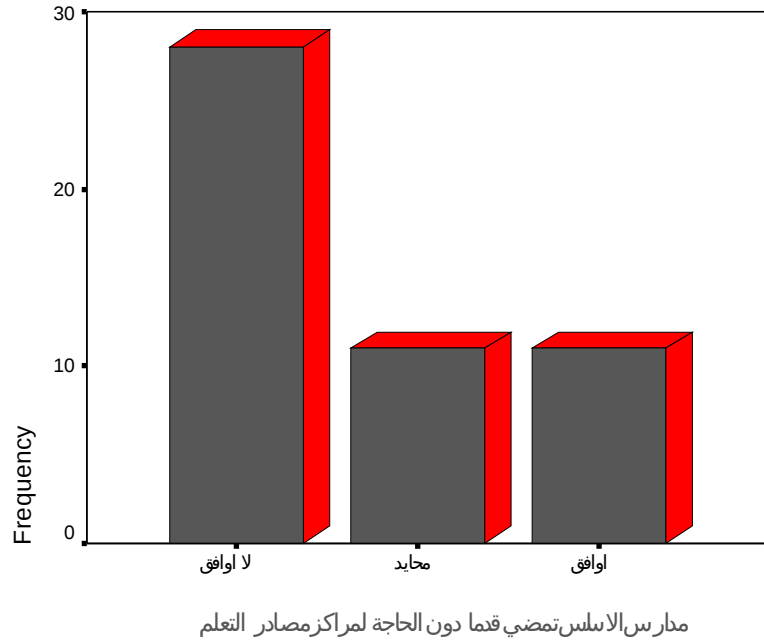
شكل ( )\_

### (جدول رقم 25)

الرد	التردد	%
اوافق	11	22
محايد	11	22
لا اوافق	28	56
المجموع	50	100.0

من الجدول اعلاه: نلاحظ ان افراد العينة الذين اجابوا على العبارة اعلاه باوافق عددهم 11 بنسبة تبلغ 22 %، والذين اجابوا بمحايد 11 عددهم بنسبة تبلغ 22 %، والذين اجابوا بلا اوافق عددهم 28 بنسبة تبلغ 56 %.

والشكل الاتي يدعم ذلك



شكل ( )\_ اوافق

### (جدول رقم 26)

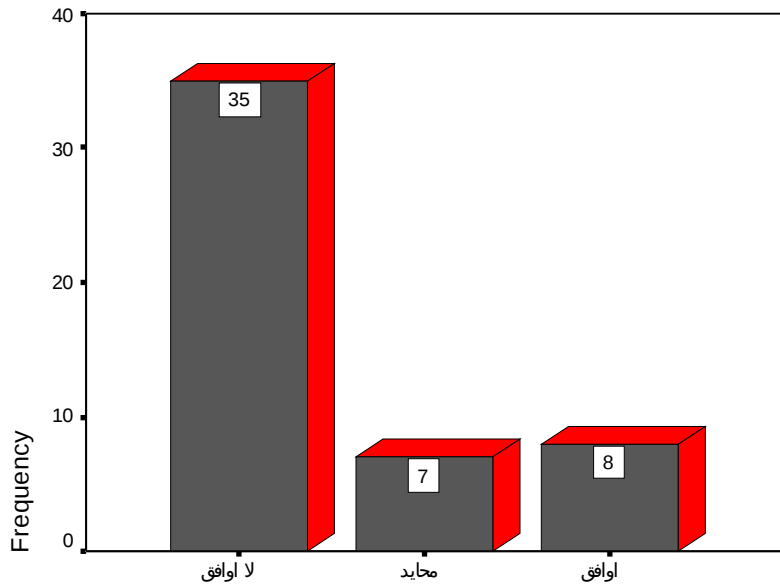
اوافق

الرد	التردد	%
اوافق	8	16
محايد	7	14
لا اوافق	35	70
المجموع	50	100.0

من الجدول اعلاه: نلاحظ ان افراد العينة الذين اجابوا على العبارة اعلاه باوافق عددهم 8 بنسبة تبلغ 16 %، والذين اجابوا بمحايد

عددہم 7 بنسبة تبلغ 14%, والذين اجابوا بلا اوافق عددہم 35 بنسبة تبلغ 70%.

والشكل الاتي يدعم ذلك



لا يوجد فرق كبير في التعليم والتعلم مع وجود المراكز او عدمها

شكل ( )\_ نتائج اختبار كاي تربيع

### (جدول رقم 27)

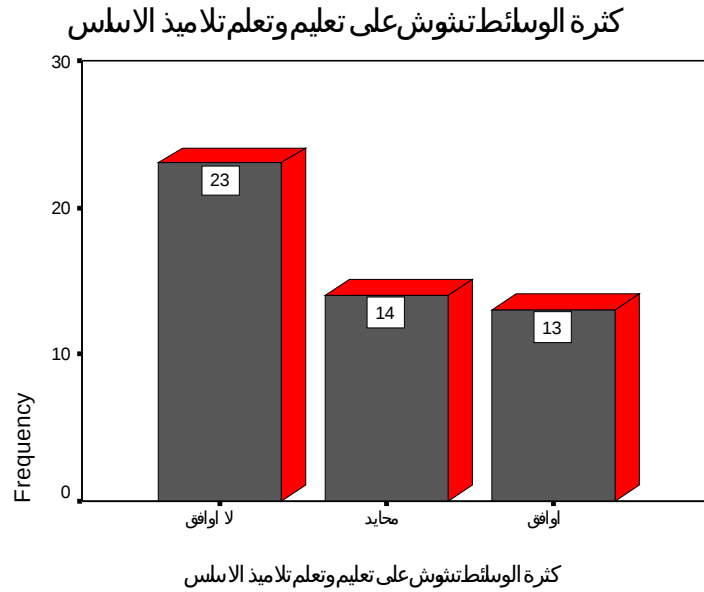
نتائج اختبار كاي تربيع

النسبة المئوية %	العدد	الرد
26	13	اوافق
28	14	محايد
46	23	لا اوافق
100.0	50	المجموع

من الجدول اعلاه: نلاحظ ان افراد العينة الذين اجابوا على العبارة اعلاه باوافق عددہم 13 بنسبة تبلغ 26%, والذين اجابوا بمحايد

عدددهم 14 بنسبة تبلغ 28%, والذين اجابوا بلا اوافق عدددهم 23 بنسبة تبلغ 46%.

والشكل الاتي يدعم ذلك



شكل ( ) \_ كثرة الوسائط تنشوش على تعليم وتعلم تلاميذ الاساس

### (جدول رقم 28)

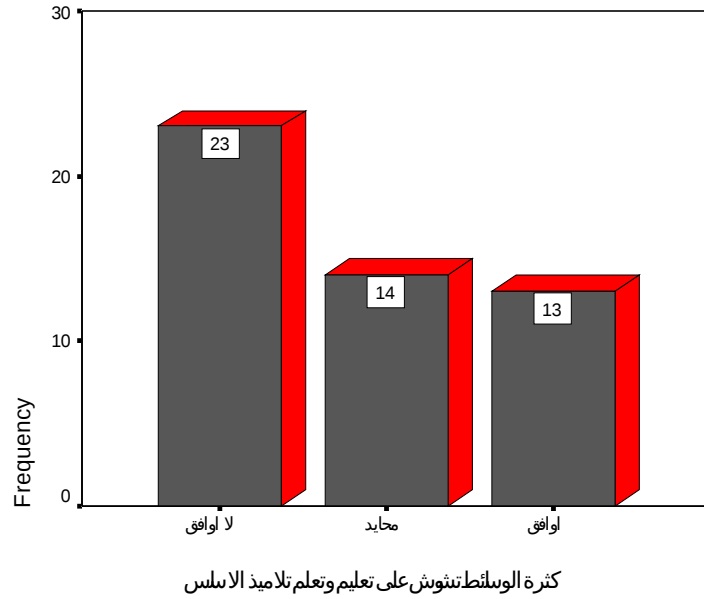
الجدول رقم 28 يوضح التوزيع المئوية والعدد الكلي للبيانات المتعلقة بـ كثرة الوسائط تنشوش على تعليم وتعلم تلاميذ الاساس

النسبة المئوية %	العدد الكلي	الاجابة
32	16	اوافق
24	12	محايد
44	22	لا اوافق
100.0	50	الاجاب الكلي

من الجدول اعلاه: نلاحظ ان افراد العينة الذين اجابوا على العبارة اعلاه باوافق عدددهم 16 بنسبة تبلغ 32%, والذين اجابوا بمحايد

عدددهم 12 بنسبة تبلغ 24%, والذين اجابوا بلا اوافق عدددهم 22 بنسبة تبلغ 44%.

والشكل الاتي يدعم ذلك



شكل ( )\_ \_

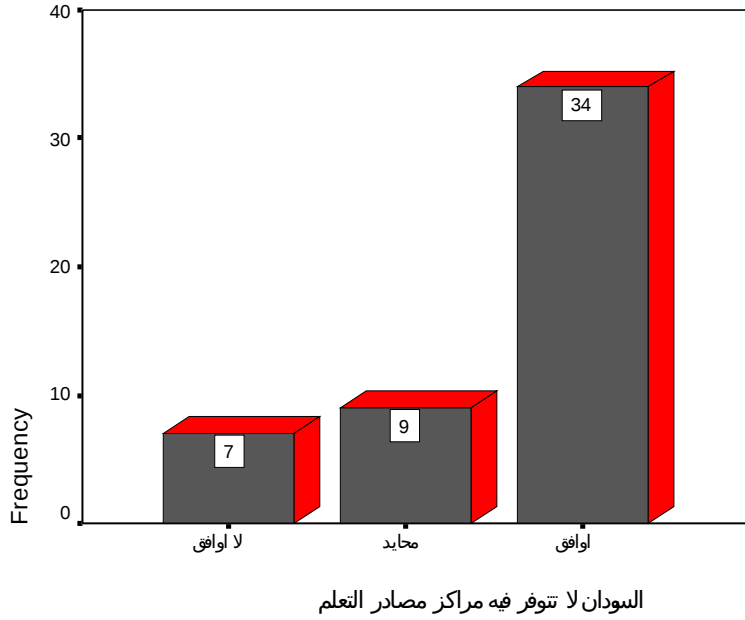
### (جدول رقم 29)

الاجابة	العدد	%
اوافق	34	68
محايد	9	18
لا اوافق	7	14
المجموع	50	100.0

من الجدول اعلاه: نلاحظ ان افراد العينة الذين اجابوا على العبارة اعلاه باوافق عدددهم 34 بنسبة تبلغ 68%, والذين اجابوا بمحايد

عدددهم 9 بنسبة تبلغ 18 %،والذين اجابوا بلا اوافق عدددهم 7 بنسبة تبلغ 14 %.

والشكل الاتي يدعم ذلك



شكل ( )\_

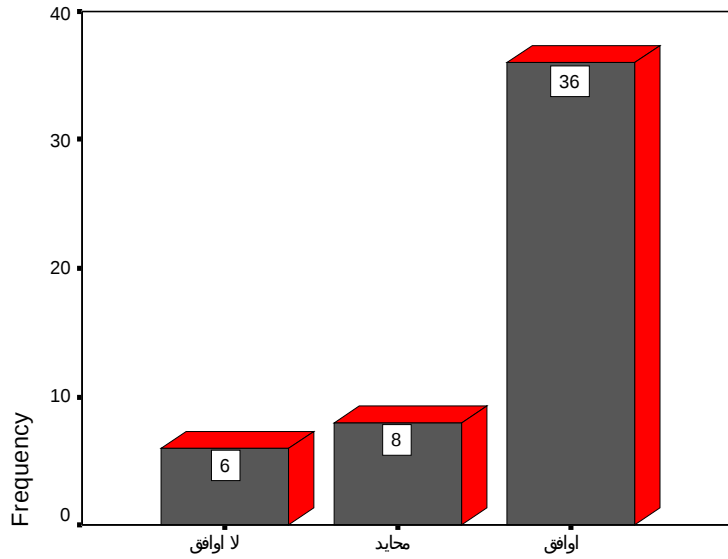
### (جدول رقم 30)

النسبة المئوية %	التردد	الرد
72	36	اوافق
16	8	محايد
12	6	لا اوافق
100.0	50	المجموع

من الجدول اعلاه: نلاحظ ان افراد العينة الذين اجابوا على العبارة اعلاه باوافق عدددهم 36 بنسبة تبلغ 72 %، والذين اجابوا بمحايد

عدددهم 8 بنسبة تبلغ 16 %،والذين اجابوا بلا اوافق عدددهم 6 بنسبة تبلغ 12 %.

والشكل الاتي يدعم ذلك



الوسط التربوي غير مواكب للمتغيرات الهائلة في مجال التعليم والتعلم

شكل (1) \_

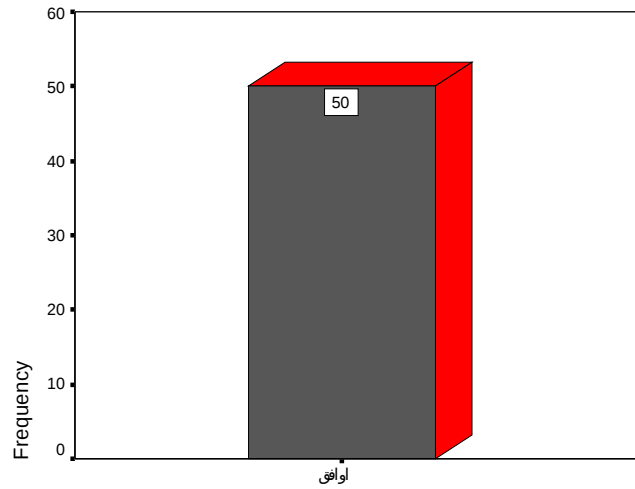
### (جدول رقم 31)

الرد	التردد	%
اوافق	50	100
محايد	0	0
لا اوافق	0	0
المجموع	50	100.0

من الجدول اعلاه: نلاحظ ان افراد العينة الذين اجابوا على العبارة اعلاه باوافق عدددهم 50 بنسبة تبلغ 100 %، والذين اجابوا بمحايد

عدددهم 0 بنسبة تبلغ 0%, والذين اجابوا بلا اوافق عددهم 0 بنسبة تبلغ 0%.

والشكل الاتي يدعم ذلك



تزويد مدارس الاليس بالويصلات الحديثة ضرورة عصرية

شكل ( )\_

### (جدول رقم 32)

البيانات

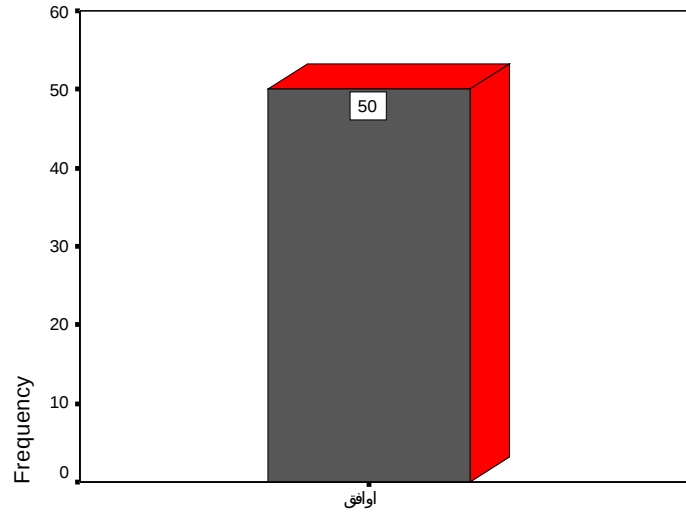
النسبة المئوية %	العدد	الرد
100	50	اوافق
0	0	محايد
0	0	لا اوافق
100.0	50	المجموع

من الجدول اعلاه: نلاحظ ان افراد العينة الذين اجابوا على العبارة اعلاه باوافق عددهم 50 بنسبة تبلغ 100%, والذين اجابوا بمحايد



عدددهم 0 بنسبة تبلغ 0 %،والذين اجابوا بلا اوافق عدددهم 0 بنسبة تبلغ 0%.

والشكل الاتي يدعم ذلك



التدريب على توظيف الوسائط مطلب تربوي مُلح

شكل ( )\_

### (جدول رقم 33)

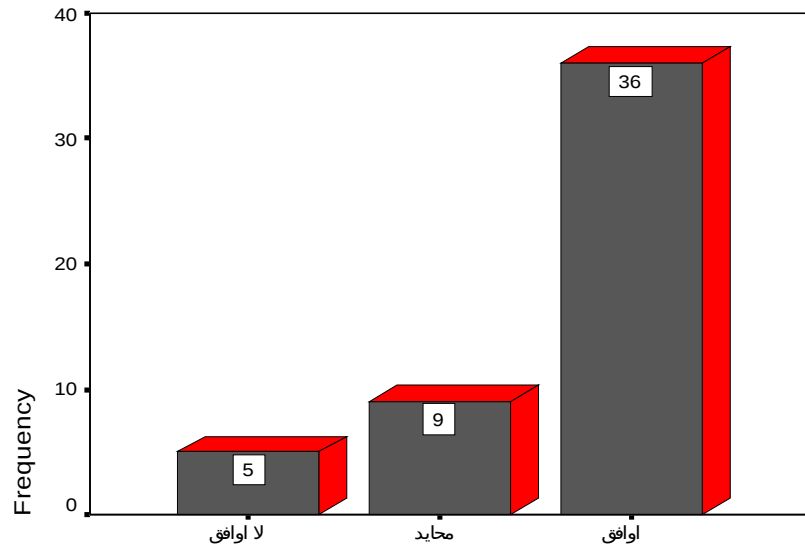
البيانات المتعلقة بـ

النسبة المئوية %	العدد	الفئة
72	36	اوافق
18	9	محايد
10	5	لا اوافق
100.0	50	المجموع

من الجدول اعلاه:نلاحظ ان افراد العينة الذين اجابوا على العبارة اعلاه باوافق عدددهم 36 بنسبة تبلغ 72 %، والذين اجابوا بمحايد

عدددهم 9 بنسبة تبلغ 18%, والذين اجابوا بلا اوافق عدددهم 5 بنسبة تبلغ 10%.

والشكل الاتي يدعم ذلك



نشر الوعي باهمية المراكز مسؤولية الجامعات ودور البحث العلمي

شكل ( )\_

### (جدول رقم 34)

المتغير	العدد	النسبة %
اوافق	48	96
محايد	0	0
لا اوافق	2	4
المجموع	50	100.0

من الجدول اعلاه: نلاحظ ان افراد العينة الذين اجابوا على العبارة اعلاه باوافق عدددهم 48 بنسبة تبلغ 96%, والذين اجابوا بمحايد

0 عدددهم بنسبة تبلغ 0 %، والذين اجابوا بلا اوافق عددهم 2 بنسبة تبلغ 4 %.

والشكل الاتي يدعم ذلك



اقامة ورش العمل والمؤتمرات العلمية تساهم في الوعي بهذه المراكز

شكل (35) \_ اقامة ورش العمل والمؤتمرات العلمية تساهم في الوعي بهذه المراكز

### (جدول رقم 35)

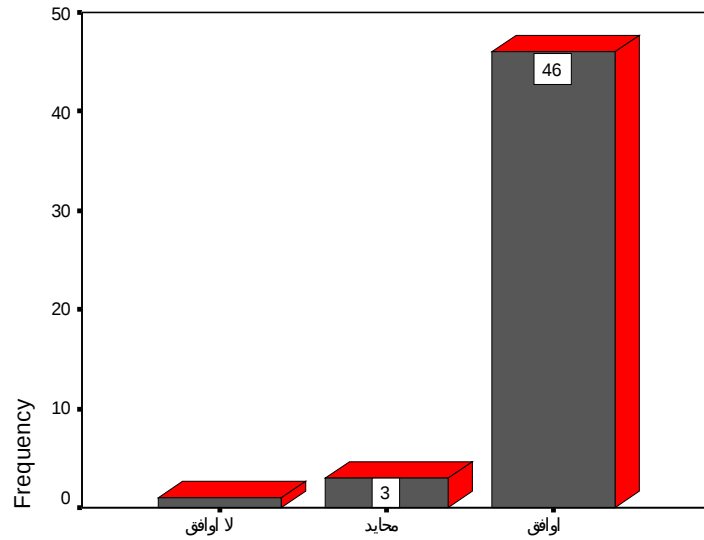
اقامة ورش العمل والمؤتمرات العلمية تساهم في الوعي بهذه المراكز

النسبة المئوية %	العدد	الرد
92	46	اوافق
6	3	محايد
2	1	لا اوافق
100.0	50	الاجمالي

من الجدول اعلاه: نلاحظ ان افراد العينة الذين اجابوا على العبارة اعلاه باوافق عددهم 46 بنسبة تبلغ 92 %، والذين اجابوا بمحايد

عدددهم 3 بنسبة تبلغ 6%, والذين اجابوا بلا اوافق عدددهم 1 بنسبة تبلغ 2%.

والشكل الاتي يدعم ذلك



الاستفادة من من تجارب بعض الدول العربية تساعد كثيرا في الاهتمام بمراكز م

شكل ( )\_ الاستفاده من تجارب بعض الدول العربية تساعد كثيرا في الاهتمام بمراكز م

### (جدول رقم 36)

الاستفاده من تجارب بعض الدول العربية تساعد كثيرا في الاهتمام بمراكز م

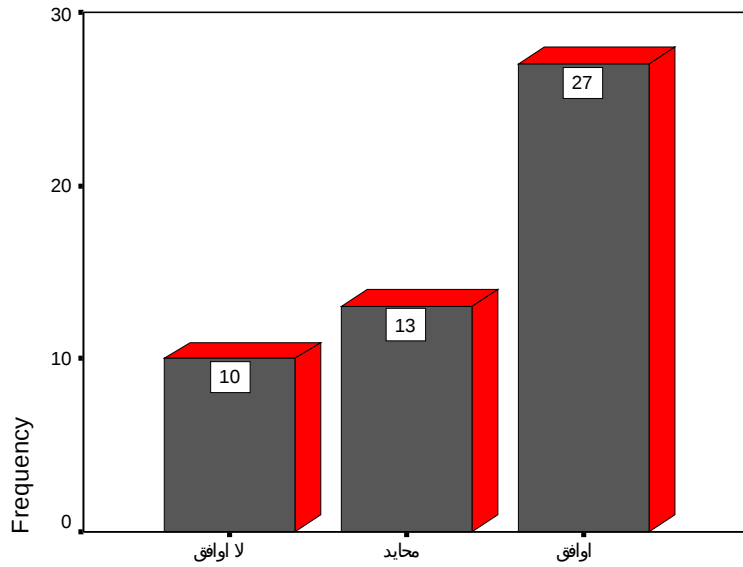
الاستفاده من تجارب بعض الدول العربية تساعد كثيرا في الاهتمام بمراكز م	الاستفاده من تجارب بعض الدول العربية تساعد كثيرا في الاهتمام بمراكز م	الاستفاده من تجارب بعض الدول العربية تساعد كثيرا في الاهتمام بمراكز م
اوافق	39	78%
محايد	7	14%
لا اوافق	4	8%
المجموع	50	100.0%

من الجدول اعلاه: نلاحظ ان افراد العينة الذين اجابوا على العبارة اعلاه باوافق عدددهم 39 بنسبة تبلغ 78%, والذين اجابوا بمحايد



عدددهم 13 بنسبة تبلغ 26%, والذين اجابوا بلا اوافق عدددهم 10 بنسبة تبلغ 20%.

والشكل الاتي يدعم ذلك



اتجاهات التربويين تشكل العائق الاكبر في انشاء مثل هذه المراكز

شكل ( )\_

## تحليل أسئلة البحث: 4-2

### السؤال الأول : ما مفهوم مراكز مصادر التعلم

جدول يوضح نتيجة اختبار مربع كاي للفرق بين اراء المبحوثين حول العبارات التي تخص السؤال الأول

التفسير	الوسيط	القيمة الاحتمالية	قيمة مربع كاي	العبارة
اوافق	3	.000	42.880	1\ تحوي كل مصادر التعلم بشرية وغير بشرية
اوافق	3	.000	17.920	تتمحور حول التعلم وليس التعليم

اوافق	3	.000	49.000	مجال للنشاط والاعمال
اوافق	3	.000	30.040	توفر مصادر متطورة ومواكبة
اوافق	3	.000	54.040	تلمي حاجيات المتعلم
اوافق	3	.000	49.480	توفر البيئة المناسبة في مقابلة الفرث الفردية بين التلاميذ
اوافق	3	.000	38.680	تساعد على تحقيق أهداف تكنولوجيا التعليم
لا اوافق	1	.002	12.640	لا تختلف كثيرا عن المكتبة المدرسية
اوافق	3	.000	46.360	حققت تقدما في بعض الدول العربية في التعليم والتعلم
اوافق	3	.000	67.36	حققت تقدما في التعليم والتعلم عالميا

من الجدول أعلاه :

1 /بلغت قيمة اختبار مربع كاي للفرق بين اراء المبحوثين حول العبارة) تحوي كل مصادر التعلم بشرية وغير بشرية) 42.880 بقيمة احتمالية 0.000. وهي قيمة معنوية بمعنى أنه توجد فروق ذات دلالة احصائية بين اراء المبحوثين ولمعرفة في اي الاتجاهات ننظر الي قيمة الوسيط وهنا تساوي 3 وهذا يعني أن معظم أفراد عينة الدراسة موافقين على العبارة.

2 /بلغت قيمة اختبار مربع كاي للفرق بين اراء المبحوثين حول العبارة) تتمحور حول التعلم وليس التعليم) 17.920 بقيمة احتمالية 0.000. وهي قيمة معنوية بمعنى أنه توجد فروق ذات دلالة احصائية بين اراء المبحوثين ولمعرفة في اي الاتجاهات ننظر الي قيمة الوسيط وهنا تساوي 3 وهذا يعني أن معظم أفراد عينة الدراسة موافقين على العبارة.

3 /بلغت قيمة اختبار مربع كاي للفرق بين اراء المبحوثين حول  
العبارة) مجال للنشاط والاعمال) 49.000 بقيمة احتمالية  
0.000. وهي قيمة معنوية بمعنى أنه توجد فروق ذات دلالة  
احصائية بين اراء المبحوثين ولمعرفة في اي الاتجاهات  
ننظر الي قيمة الوسيط وهنا تساوي 3 وهذا يعني أن معظم  
أفراد عينة الدراسة موافقين على العبارة.

4 /بلغت قيمة اختبار مربع كاي للفرق بين اراء المبحوثين حول  
العبارة(توفر مصادر متطورة ومواكبة) 30.040 بقيمة  
احتمالية 0.000. وهي قيمة معنوية بمعنى أنه توجد فروق  
ذات دلالة احصائية بين اراء المبحوثين ولمعرفة في اي  
الاتجاهات ننظر الي قيمة الوسيط وهنا تساوي 3 وهذا يعني  
أن معظم أفراد عينة الدراسة موافقين على العبارة.

5 /بلغت قيمة اختبار مربع كاي للفرق بين اراء المبحوثين حول  
العبارة) تلبية حاجيات المتعلم) 54.040 بقيمة احتمالية  
0.000. وهي قيمة معنوية بمعنى أنه توجد فروق ذات دلالة  
احصائية بين اراء المبحوثين ولمعرفة في اي الاتجاهات  
ننظر الي قيمة الوسيط وهنا تساوي 3 وهذا يعني أن معظم  
أفراد عينة الدراسة موافقين على العبارة.

6 /بلغت قيمة اختبار مربع كاي للفرق بين اراء المبحوثين حول  
العبارة ) توفر البيئة المناسبة في مقابلة الفرث الفردية بين  
التلاميذ) 49.480 بقيمة احتمالية 0.000. وهي قيمة معنوية  
بمعنى أنه توجد فروق ذات دلالة احصائية بين اراء  
المبحوثين ولمعرفة في اي الاتجاهات ننظر الي قيمة  
الوسيط وهنا تساوي 3 وهذا يعني أن معظم أفراد عينة  
الدراسة موافقين على العبارة.

7 /بلغت قيمة اختبار مربع كاي للفرق بين اراء المبحوثين حول  
العبارة) تساعد على تحقيق اهداف تكنولوجيا التعليم)  
38.680 بقيمة احتمالية 0.000. وهي قيمة معنوية بمعنى



أنه توجد فروق ذات دلالة احصائية بين اراء المبحوثين ولمعرفة في اي الاتجاهات ننظر الي قيمة الوسيط وهنا تساوي 3 وهذا يعني أن معظم أفراد عينة الدراسة موافقين على العبارة.

8/بلغت قيمة اختبار مربع كاي للفرق بين اراء المبحوثين حول العبارة) لاختلف كثيرا عن المكتبة المدرسية) 12.640 بقيمة احتمالية 0.002. وهي قيمة معنوية بمعنى أنه توجد فروق ذات دلالة احصائية بين اراء المبحوثين ولمعرفة في اي الاتجاهات ننظر الي قيمة الوسيط وهنا تساوي 1 وهذا يعني أن معظم أفراد عينة الدراسة غير موافقين على العبارة.

9/بلغت قيمة اختبار مربع كاي للفرق بين اراء المبحوثين حول العبارة) حققت تقدما في بعض الدول العربية في التعليم والتعلم) 46.360 بقيمة احتمالية 0.000. وهي قيمة معنوية بمعنى أنه توجد فروق ذات دلالة احصائية بين اراء المبحوثين ولمعرفة في اي الاتجاهات ننظر الي قيمة الوسيط وهنا تساوي 3 وهذا يعني أن معظم أفراد عينة الدراسة موافقين على العبارة.

10/بلغت قيمة اختبار مربع كاي للفرق بين اراء المبحوثين حول العبارة) حققت تقدما في التعليم والتعلم عالميا) 67.36 بقيمة احتمالية 0.000. وهي قيمة معنوية بمعنى أنه توجد فروق ذات دلالة احصائية بين اراء المبحوثين ولمعرفة في اي الاتجاهات ننظر الي قيمة الوسيط وهنا تساوي 3 وهذا يعني أن معظم أفراد عينة الدراسة موافقين على العبارة.

وبما ان جميع عبارات الفرضية الاولى معنوية ومتحققة لصالح الموافقين وهنالك عبارة واحدة وهي(لاختلف كثيرا عن المكتبة المدرسية) نجد ان افراد العينة يميلون لعدم الموافقة ولكن لصالح

الفرضية لذا نستنتج أن " ان هنالك اهمية لمراكز مصادر التعلم  
اذن الفرضية متحققة.

النتائج: النتائج التي توصل اليها من خلال البحث هي ان هناك اهمية لمراكز مصادر التعلم  
اذن الفرضية متحققة.

التفسير	الوسيط	القيمة الاحتمالية	قيمة مربع كاي	العبارة
اوافق	3	0.000	46.00 0	التلميذ في مرحلة الاساس في حاجة ماسة للخبرات الحسية
اوافق	3	0.000	41.08 0	الأطفال لا يدركون المعاني المجردة للكلمات
اوافق	3	0.000	46.08 0	جذب الاهتمام من اهم عوامل التعليم والتعلم للتلميذ
اوافق	3	0.000	35.28 0	احاطة التلميذ بالمثيرات تجعله يتمتع بالتعليم
اوافق	3	0.000	77.44	الوسائط المتعددة والمتنوعة ضرورة في تعليم وتعلم التلميذ
اوافق	3	0.000	49.00 0	بث الرغبة لدى التلميذ تاتي من تصميم بنيته بمواصفات معينة
اوافق	3	0.000	49.00 0	توفير الحرية الكاملة تتيح للتلميذ الاطمئنان والثقة في النفس
اوافق	3	0.000	30.52 0	بيئة مراكز مصادر التعلم تستثمر نشاط المتعلم الى اقصى مايمكن
اوافق	3	0.000	27.04 0	مدارس الاساس في السودان تتفتقر الى ادنى الوسائط
محايد	2	<b>0.571</b>	1.12	الصف بمدارس الاساس بيئة غير مناسبة للتعليم والتعلم
اوافق	3	<b>0.003</b>	24.04 0	الكثير من المعلمين لا يدركون اهمية مصادر التعلم
لا اوافق	1	<b>0.000</b>	11.56 0	مدارس الاساس تمضي قدما دون الحاجة لمراكز مصادر التعلم
لا اوافق	1	<b>0.000</b>	30.28 0	لا يوجد فرق كبير في التعليم والتعلم مع وجود المراكز او عدمها
محايد	2	0.162	3.640	كثرة الوسائط تشوش على تعليم وتعلم تلاميذ الاساس
محايد	2	0.219	3.04	الوسائط الحديثة والمتعددة لا تتيح الامن خلال مراكز مصادر التعلم

## جدول يوضح نتيجة اختبار مربع كاي للفرق بين آراء المبحوثين حول العبارات التي تخص السؤال الثاني

11. قيمة اختبار مربع كاي للفرق بين آراء المبحوثين حول العبارة (الأساس في حاجة ماسة للخبرات الحسية) بقيمة 46.000 احتمالية 0.000. وهي قيمة معنوية بمعنى أنه توجد فروق ذات دلالة احصائية بين آراء المبحوثين ولمعرفة في أي الاتجاهات ننظر إلى قيمة الوسيط وهنا تساوي 3 وهذا يعني أن معظم أفراد عينة الدراسة موافقين على العبارة.

12. بلغت قيمة اختبار مربع كاي للفرق بين آراء المبحوثين حول العبارة (الأطفال لا يدركون المعاني المجردة للكلمات) بقيمة 41.080 احتمالية 0.000. وهي قيمة معنوية بمعنى أنه توجد فروق ذات دلالة احصائية بين آراء المبحوثين ولمعرفة في أي الاتجاهات ننظر إلى قيمة الوسيط وهنا تساوي 3 وهذا يعني أن معظم أفراد عينة الدراسة موافقين على العبارة.

13. بلغت قيمة اختبار مربع كاي للفرق بين آراء المبحوثين حول العبارة (جذب الاهتمام من أهم عوامل التعليم والتعلم للتلميذ) بقيمة 46.080 احتمالية 0.000. وهي قيمة معنوية بمعنى أنه توجد فروق ذات دلالة احصائية بين آراء المبحوثين ولمعرفة في أي الاتجاهات ننظر إلى قيمة الوسيط وهنا تساوي 3 وهذا يعني أن معظم أفراد عينة الدراسة موافقين على العبارة.

14. بلغت قيمة اختبار مربع كاي للفرق بين آراء المبحوثين حول العبارة (إحاطة التلميذ بالمشيرات تجعله يتمتع بالتعليم) بقيمة 35.280 احتمالية 0.000. وهي قيمة معنوية بمعنى أنه توجد فروق ذات دلالة احصائية بين آراء المبحوثين ولمعرفة في أي الاتجاهات ننظر إلى قيمة الوسيط وهنا تساوي 3 وهذا يعني أن معظم أفراد عينة الدراسة موافقين على العبارة.

15. بلغت قيمة اختبار مربع كاي للفرق بين آراء المبحوثين حول العبارة (الوسائط المتعددة والمتنوعة ضرورة في تعليم وتعلم

التلميذ) 77.44 بقيمة احتمالية 0.000. وهي قيمة معنوية بمعنى أنه توجد فروق ذات دلالة احصائية بين آراء المبحوثين ولمعرفة في أي الاتجاهات ننظر إلى قيمة الوسيط وهنا تساوي 3 وهذا يعني أن معظم أفراد عينة الدراسة موافقين على العبارة.

16 بلغت قيمة اختبار مربع كاي للفرق بين آراء المبحوثين حول العبارة ( بث الرغبة لدى التلميذ تأتي من تصميم بنيته بمواصفات معينة) 49.000 بقيمة احتمالية 0.000. وهي قيمة معنوية بمعنى أنه توجد فروق ذات دلالة احصائية بين آراء المبحوثين ولمعرفة في أي الاتجاهات ننظر إلى قيمة الوسيط وهنا تساوي 3 وهذا يعني أن معظم أفراد عينة الدراسة موافقين على العبارة.

17 بلغت قيمة اختبار مربع كاي للفرق بين آراء المبحوثين حول العبارة ( توفير الحرية الكاملة تتيح للتلميذ الاطمئنان والثقة في النفس) 49.000 بقيمة احتمالية 0.000. وهي قيمة معنوية بمعنى أنه توجد فروق ذات دلالة احصائية بين آراء المبحوثين ولمعرفة في أي الاتجاهات ننظر إلى قيمة الوسيط وهنا تساوي 3 وهذا يعني أن معظم أفراد عينة الدراسة موافقين على العبارة.

18 بلغت قيمة اختبار مربع كاي للفرق بين آراء المبحوثين حول العبارة ( بيئة مراكز مصادر التعلم تستثمر نشاط المتعلم إلى أقصى ما يمكن ) 30.520 بقيمة احتمالية 0.000. وهي قيمة معنوية بمعنى أنه توجد فروق ذات دلالة احصائية بين آراء المبحوثين ولمعرفة في أي الاتجاهات ننظر إلى قيمة الوسيط وهنا تساوي 3 وهذا يعني أن معظم أفراد عينة الدراسة موافقين على العبارة.

19 بلغت قيمة اختبار مربع كاي للفرق بين آراء المبحوثين حول العبارة) مدارس الاساس في السودان تتفتقر إلى أدنى

الوسائط) 27.040 بقيمة احتمالية 0.000. وهي قيمة معنوية بمعنى أنه توجد فروق ذات دلالة احصائية بين آراء المبحوثين ولمعرفة في أي الاتجاهات ننظر إلى قيمة الوسيط وهنا تساوي 3 وهذا يعني أن معظم أفراد عينة الدراسة موافقين على العبارة.

20 بلغت قيمة اختبار مربع كاي للفرق بين آراء المبحوثين حول العبارة) الصف بمدارس الأساس بيئة غير مناسبة للتعليم والتعلم) 1.12 بقيمة احتمالية 0.571 وهي قيمة غير معنوية بمعنى أنه لا توجد فروق ذات دلالة احصائية بين آراء المبحوثين وإذا نظرنا إلى قيمة الوسيط وهنا تساوي 2 وهذا يعني أن معظم أفراد عينة الدراسة يميلون على المحايدة للعبارة.

21 بلغت قيمة اختبار مربع كاي للفرق بين آراء المبحوثين حول العبارة) الكثير من المعلمين لا يدركون أهمية مصادر التعلم) 24.040 بقيمة احتمالية 0.003. وهي قيمة معنوية بمعنى أنه توجد فروق ذات دلالة احصائية بين آراء المبحوثين ولمعرفة في أي الاتجاهات ننظر إلى قيمة الوسيط وهنا تساوي 3 وهذا يعني أن معظم أفراد عينة الدراسة موافقين على العبارة.

22 بلغت قيمة اختبار مربع كاي للفرق بين آراء المبحوثين حول العبارة) مدارس الأساس تمضي قدماً دون الحاجة لمراكز مصادر التعلم) 11.560 بقيمة احتمالية 0.000. وهي قيمة معنوية بمعنى أنه توجد فروق ذات دلالة احصائية بين آراء المبحوثين ولمعرفة في أي الاتجاهات ننظر إلى قيمة الوسيط وهنا تساوي 1 وهذا يعني أن معظم أفراد عينة الدراسة غير موافقين على العبارة.

23 بلغت قيمة اختبار مربع كاي للفرق بين آراء المبحوثين حول العبارة) لا يوجد فرق كبير في التعليم والتعلم مع وجود المراكز أو عدمها) 30.280 بقيمة احتمالية 0.000. وهي قيمة معنوية بمعنى أنه توجد فروق ذات دلالة احصائية بين آراء

المبحوثين ولمعرفة في اي الاتجاهات ننظر الي قيمة الوسيط وهنا تساوي 1 وهذا يعني أن معظم أفراد عينة الدراسة غير موافقين على العبارة.

24 بلغت قيمة اختبار مربع كاي للفرق بين اراء المبحوثين حول العبارة ( كثرة الوسائط تشوش على تعليم وتعلم تلاميذ الاساس) 3.640 بقيمة احتمالية 162. وهي قيمة غير معنوية بمعنى أنه لا توجد فروق ذات دلالة احصائية بين اراء المبحوثين واذا نظرنا الي قيمة الوسيط وهنا تساوي 2 وهذا يعني أن معظم أفراد عينة الدراسة محايدين بالنسبة للعبارة.

25 بلغت قيمة اختبار مربع كاي للفرق بين اراء المبحوثين حول العبارة ( الوسائط الحديثة والمتعددة لا تتيح الامن خلال مراكز مصادر التعلم) 3.04 بقيمة احتمالية 216. وهي قيمة غير معنوية بمعنى أنه توجد فروق ذات دلالة احصائية بين اراء المبحوثين اذا نظرنا الي قيمة الوسيط وهنا تساوي 2 وهذا يعني أن معظم أفراد عينة الدراسة محايدين في الاجابة على العبارة.

وبما ان معظم عبارات الفرضية الثانية معنوية و متحققة لصالح الموافقين لذا نستنتج أن هنالك اثر لمصادر التعلم في اكتساب المهارات التعليمية للتلميذ بمرحلة الاساس اذن الفرضية متحققة فعلا.

البيانات التي تخص السؤال الثالث : القيمة الاحتمالية

### جدول يوضح نتيجة اختبار مربع كاي للفرق بين آراء المبحوثين حول العبارات التي تخص السؤال الثالث

بلغت قيمة اختبار مربع كاي للفرق بين آراء المبحوثين حول 26

التفسير	الوسيط	القيمة الاحتمالية	قيمة مربع كاي	العبارة
اوافق	3	.000	27.160	السودان لا تتوافر فيه مراكز مصادر التعلم
اوافق	3	.000	33.760	الوسط التربوي غير مواكب للمتغيرات الهائلة في مجال التعليم والتعلم
اوافق	3	-	لا يمكن حساب الاحتمال	تزويد مراكز الاساس بالوسائط الحديثة ضرورة عصرية
اوافق	3	-	لا يمكن حساب الاحتمال	التدريب على توظيف الوسائط مطلب تربوي مُلح
اوافق	3	.000	34.120	نشر الوعي بأهمية المراكز مسؤولية الجامعات ودور البحث العلمي
اوافق	3	.000	42.320	إقامة ورش العمل والمؤتمرات العلمية تساهم في الوعي بهذه المراكز
اوافق	3	.000	77.560	الاستفادة من تجارب بعض الدول العربية تساعد كثيرا في الاهتمام بمراكز مصادر التعلم
اوافق	3	.000	45.160	عدم وجود الكوادر المؤهلة والعامل المادي هو العائق في انشاء مراكز مصادر التعلم
اوافق	3	.007	9.88	اتجاهات التربويين تشكل العائق الاكبر في انشاء المراكز

(العبارة) السودان لا تتوافر فيه مراكز مصادر التعلم) 27.160 بقيمة احتمالية 0.000. وهي قيمة معنوية بمعنى أنه توجد فروق ذات دلالة احصائية بين آراء المبحوثين ولمعرفة في اي الاتجاهات ننظر الي قيمة الوسيط وهنا تساوي 3 وهذا يعني أن معظم أفراد عينة الدراسة موافقين على العبارة.



27 بلغت قيمة اختبار مربع كاي للفرق بين اراء المبحوثين حول العبارة ( الوسط التربوي غير مواكب للمتغيرات الهائلة في مجال التعليم والتعلم) 33.760 بقيمة احتمالية 0.000. وهي قيمة معنوية بمعنى أنه توجد فروق ذات دلالة احصائية بين اراء المبحوثين ولمعرفة في اي الاتجاهات ننظر الي قيمة الوسيط وهنا تساوي 3 وهذا يعني أن معظم أفراد عينة الدراسة موافقين على العبارة

28 هنا لايمكن حساب قيمة اختبار مربع كاي للفرق بين اراء المبحوثين حول العبارة ( تزويد مراكز الاساس بالوسائط الحديثة ضرورة عصرية). وذلك لان جميع افراد العينة موافقين على العبارة (بالرجوع للجانب الوصفي للتحليل)جدول(())وقيمة الوسيط تساوي 3 وهذا يعني أن معظم أفراد عينة الدراسة موافقين على العبارة.

29 هنا ايضا لايمكن حساب قيمة اختبار مربع كاي للفرق بين اراء المبحوثين حول العبارة) التدريب على توظيف الوسائط مطلب تربوي مُلح). وذلك لان جميع افراد العينة موافقين على العبارة (بالرجوع للجانب الوصفي للتحليل)جدول(()) وقيمة الوسيط هنا تساوي 3 وهذا يعني أن معظم أفراد عينة الدراسة موافقين على العبارة.

30 بلغت قيمة اختبار مربع كاي للفرق بين اراء المبحوثين حول العبارة) نشر الوعي باهمية المراكزمسؤولية الجامعة ودور البحث العلمي) 34.120 بقيمة احتمالية 0.000. وهي قيمة معنوية بمعنى أنه توجد فروق ذات دلالة احصائية بين اراء المبحوثين ولمعرفة في اي الاتجاهات ننظر الي قيمة الوسيط وهنا تساوي 3 وهذا يعني أن معظم أفراد عينة الدراسة موافقين على العبارة.

31 بلغت قيمة اختبار مربع كاي للفرق بين اراء المبحوثين حول العبارة) اقامة ورش العمل والمؤتمرات العلمية تساهم في الوعي

بهذه المراكز) 42.320 بقيمة احتمالية 0.000. وهي قيمة معنوية بمعنى أنه توجد فروق ذات دلالة احصائية بين آراء المبحوثين ولمعرفة في أي الاتجاهات ننظر إلى قيمة الوسيط وهنا تساوي 3 وهذا يعني أن معظم أفراد عينة الدراسة موافقين على العبارة.

32 بلغت قيمة اختبار مربع كاي للفرق بين آراء المبحوثين حول العبارة (الاستفادة من تجارب بعض الدول العربية تساعد كثيرا في الاهتمام بمراكز مصادر التعلم) 77.560 بقيمة احتمالية 0.000. وهي قيمة معنوية بمعنى أنه توجد فروق ذات دلالة احصائية بين آراء المبحوثين ولمعرفة في أي الاتجاهات ننظر إلى قيمة الوسيط وهنا تساوي 3 وهذا يعني أن معظم أفراد عينة الدراسة موافقين على العبارة.

33 بلغت قيمة اختبار مربع كاي للفرق بين آراء المبحوثين حول العبارة) عدم وجود الكوادر المؤهلة والعامل المادي هو العائق في انشاء مراكز مصادر التعلم) 45.160 بقيمة احتمالية 0.000. وهي قيمة معنوية بمعنى أنه توجد فروق ذات دلالة احصائية بين آراء المبحوثين ولمعرفة في أي الاتجاهات ننظر إلى قيمة الوسيط وهنا تساوي 3 وهذا يعني أن معظم أفراد عينة الدراسة موافقين على العبارة.

34 بلغت قيمة اختبار مربع كاي للفرق بين آراء المبحوثين حول العبارة) عدم وجود الكوادر المؤهلة والعامل المادي هو العائق في انشاء مراكز مصادر التعلم) 9.88 بقيمة احتمالية 0.007. وهي قيمة غير معنوية بمعنى أنه لا توجد فروق ذات دلالة احصائية بين آراء المبحوثين وإذا نظرنا إلى قيمة الوسيط وهنا تساوي 3 هذا يعني أن معظم أفراد عينة الدراسة موافقين على العبارة.

وبما أن معظم عبارات الفرضية الثالثة معنوية ومتحققة لصالح الموافقين لذا نستنتج أن الفرضية " متحققة فعلا.

### 3-4: الزيارة الميدانية :

مقارنة بين استخدام الوسائل التعليمية فى مدارس الأساس الحكومية والخاصة (الصف الاول).

الرقم	المدارس الحكومية بتوتى	الوسائل المستخدمة	المدارس الخاصة	الوسائل المستخدمة
1	مدرسة الزعيم مصطفى خالد بنات	السبورة السوداء ( الثابتة ) الطباشير الابيض الطباشير الملون	مدرسة الشهيد عبيد ختم القرآنية الخرطوم	اللوح الارض الكراس الدواية والقلم لوحة الجيوب السبورة الطباشير الابيض الطباشير الملون
2	مدرسة كمال حمزه الحسن بنات	اللوحة الوبرية لوحة الجيوب بطاقات الكلمات لوحة الحروف		لوحة الجيوب لوحة الحروف السبورة البيضاء والقلم
3	مدرسة الشهيد احمد محمد يوسف بنين		مدرسة القبس العالمية بحرى	
4	مدرسة ارباب العقائد بنين			

إتضح للباحثه الوسائل المستخدمة للتدريس فى الصف الاول بمرحلة الاساس فى بعض مدارس الاساس الحكومية والخاصة وهى :اللوحات (الجيوب - الوبرية - ولوحة الحروف فى المدارس الخاصة والسبورة البيضاء ) مما يؤكد أن الوسائل المستخدمة تقليدية وليست حديثة .

أصبح من الضرورة إنشاء مراكز مصادر التعلم فى مدارس الاساس لضمان نجاح نظام التعليم مع ظهور النظم التعليمية الحديثة . وإرتباط التعليم بنظرية الاتصال الحديثة وإعتمادها على مدخل النظم .

الدور الذى تلعبه المراكز فى تحسين عملية التعليم والتعلم فيما يلى :-

- 1) إثراء التعليم - توسيع خبرات التلميذ بالتشويق وجذب الاهتمام وبناء المفاهيم.
  - 2) الهدف تعلم قابل للقياس بمستوى فعال من حيث التكلفة فى الوقت والجهد والمصادر .
  - 3) إستثارة إهتمام التلميذ وإشباع حاجاته ، كلما كانت الخبرات التعليمية التى يمر بها التلميذ إقرب إلى الواقعية لها معنى ملموس وثيق الصلة بالأهداف التى يسعى التلميذ إلى تحقيقها والرغبات التى يتوق إلى إشباعها.
  - 4) تساعد على إشتراك جميع حواس التلميذ التى تؤدى إلى ترسيخ وتعميق التعلم.
  - 5) تساعد فى زيادة خبرة التلميذ مما تجعله أكثر إستعدادا للتعلم .
  - 6) تنوع المصادر يكسب التلميذ التقارب والتطابق بين معانى الالفاظ ذهنه .
  - 7) تنوع المصادر يؤدى الى تكوين مفاهيم سليمة .
  - 8) تساعد فى زيادة مشاركة التلميذ الإيجابية فى إكتساب الخبرة .والقدرة على التأمل ودقة الملاحظة وإتباع التفكير العلمى للوصول إلى حل المشكلات .(9) تساعد فى تنوع أساليب التعزيز التى تؤدى إلى تثبيت الاستجابات الصحيحة (نظرية سكنر).
  - 10) مواجهة الفروق الفردية بين التلاميذ.
  - 11) تؤدى إلى ترتيب وإستمرار الأفكار التى يكونها التلميذ .
  - 12) تؤدى الى تعديل السلوك وتكوين الإتجاهات الجديدة .
- من خلال دراستى فى برنامج تكنولوجيا التعليم ومعرفتى من المحاضرات عن مراكز مصادر التعلم .

ضرورة إنشاء هذه المراكز بمدارس الاساس لنهض بالتعليم والتعلم ، ومواكبة مايجرى من متغيرات ومستحدثات فى عصر التقدم التكنولوجى .

4 - 4 : نتائج أسئلة المقابلة :

### (جدول رقم 1):

النسبة المتحصلة	النسبة الكاملة	العبارة
7	7	ماذا تعرف عن مراكز مصادر التعلم وهل توجد مثل هذه المراكز فى مدارس الاساس.

### :النتيجة:

أكد الجميع على أن مراكز مصادر التعلم هى البيئة التعليمية المنشودة لتعلم التلاميذ وفق ميولهم وقدراتهم واحتياجاتهم ولا توجد مثل هذه المراكز فى محلية الخرطوم شمال بمدارس الاساس .

وفى تقديرالباحث توفير هذه المراكز فى مدارس الاساس لتعم الفائدة الاكاديمية الشاملة للتعليم

### (جدول رقم 2):

النسبة المتحصلة	النسبة الكاملة	العبارة
7	7	ماهى مراكز مصادر التعلم

### :النتيجة:

أكد معظم علماء (تكنولوجيا التعليم) الأهمية القصوى لهذه المراكز لضرورة مواكبة المنهج العلمى ومتطلبات العصر فى تقدير الباحث مواكبة التطور الهائل فى التعليم والتعلم بواسطة التقنيات الحديثة

### : (جدول رقم 3)

النسبة المتحصلة	النسبة الكاملة	العبارة
7	7	ما ضرورة تنوع المصادر فى التعليم والتعلم بمرحلة الاساس

#### : النتيجة

أكد إستشارى (تكنولوجيا التعليم) /الذين إستعنت بهم فى الاجابة ...على أسئلة المقابلة

بضرورة تنوع المصادر وفق إحتياجات المتعلمين لان تلاميذ هذه المرحلة تستوقفهم عناصر الاثارة والتشويق اللاتى يجدونها فى مراكز مصادر التعلم

فى تقدير الباحث تنوع المصادر يلبي رغبات التلاميذ بمرحلة . الاساس بشقف وإهتمام

### : (الجدول 4)

النسبة المتحصلة	النسبة الكاملة	العبارة
7	7	مامعوقات إنشاء هذه المراكز فى مدارس الاساس فى السودان

#### : النتيجة

أجمع علماء (تكنولوجيا التعليم) الذين إستعنت بتجربتهم الثرة فى هذا المرفق أجمعوا على عدم توفر الامكانيات المادية لإنشاء هذه المراكز من قاعات وأجهزة والكوادر البشرية المؤهلة .

وعدم إتاحة الفرص الكافية لخبراء تكنولوجيا التعليم فى المشاركة فى وضع إستراتيجيات التعلم بصورة عامة والتعليم بمرحلة الاساس بصفة خاصة.

وفى تقدير الباحث وضع الاولوية فى سياسة الدولة للتعليم وتطور متطلبات التعليم.

لان التعليم هو الاساس فلابحة ولاأمن ولا تطور فى جميع نواحي الحياة .. وإن تكون هناك ميزانية مخصصة لإنشاء هذه المراكز.

## أهم النتائج :

1. أثبت هذا النظام ( مراكز مصادر التعلم ) فعالية كبيرة فى التعليم والتعلم.
2. لا توجد مراكز مصادر التعلم بمرحلة الاساس فى محلية الخرطوم شمال.
3. الإلمام بهذا النظام ودوره محدود لدى الكثير من معلمى مرحلة الأساس.
4. ضرورة تنوع مصادر التعلم للتلميذ والمعلم بمرحلة الأساس.
5. مراكز مصادر التعلم بيئة لا غنى عنها لكى يمارس التلميذ نشاط ويحقق تفردته وتعلمه الذاتى .

## التوصيات :

1. ضرورة إنشاء مراكز مصادر التعلم بمدارس الأساس.
2. نشر الوعى بأهمية ودور مراكز مصادر التعلم فى السودان خاصة فى مرحلة الأساس.
3. تطوير المناهج والمقررات الدراسية بما يعزز دور النشاط والتعلم الذاتى لدى تلاميذ الاساس.



4. أهمية الإرتقاء ببيئة التلاميذ بما يثير الجذب والإهتمام وميول إتجاهات التلاميذ نحو المدرسة .
5. رصد الموارد المالية الكافية لإنشاء مراكز مصادر التعلم وتزويدها بالمصادر المختلفة خاصة الحديثة والمواكبة .

## **المقترحات :**

إجراء بحوث فى العناوين الاتية :

- 1.دراسة معيقات إنشاء مراكز مصادر التعلم فى مرحلة الأساس.
2. إتجاهات معلمى مرحلة الاساس نحو مراكز مصادر التعلم .
3. تنوع المصادر ودوره فى العملية التعليمية .
- 4.أثر النشاط الذاتى فى إتقان التعلم لدى تلاميذ مرحلة الأساس.
5. مقترح لإنشاء مراكز مصادر التعلم بمرحلة الأساس فى المدارس بالسودان .



## المصادر والمراجع

المصدر :

1.القران الكريم .

المراجع :

- 1.البحرين، (1995) . مركز التقنيات التربوية: تحويل المكتبات المدرسية إلى مراكز مصادر التعلم (ورقة غير منشورة)
- 2.التركيت ،عادلة عبد الله ، وحسين(1986) .إنشاء وإدارة مراكز مصادر التعلم بحث مقدم للمؤتمر التربوى السابع عشر لجمعية المعلمين الكويتية.مارس،الكويت.
- 3.الحاج عيسى، مصباح(1982) .مراكز مصادر التعلم وإدارة التقنيات التربوية ،الكويت :مكتبة الفلاح .
- 4.الحيلة ، محمد محمود(1998) .التكنولوجيا بين النظرية والتطبيق. عمان . دار صفاء.
- 5.الصالح ، بدر الدين عبد الله،المناعى ، عبد الله بن سالم. حكيم ، أحمد، بن عبد المحسن. البدرى ، أحمد ، بن عبد الرحمن (2000) .الإطار المرجعى الشامل لمراكز مصادر التعلم .الرياض . مكتبة التربية لدول الخليج .
- 6.الطوبجى ، (1987) .وسائل الإتصال والتكنولوجيا فى التعليم .الكويت .
7. ( 1980 ) .التكنولوجيا والتربية . ط 2 الكويت ، دار العلم .
8. القريب زاهر، وإقبال بهبهانى (1999) .تكنولوجيا التعليم (نظرة مستقبلية) الكويت، دار الكتاب الحديث .

- 9.الموسى ، عبد الله عبد العزيز (2002) .إستخدام الحاسب الآلى فى التعليم ، الرياض . مكتبة تربية الغد.
10. حمدان ، محمد زياد (1986) .مراكز وسائل وتقنيات التعليم دار التربية الحديثة.
- 11.خميس ،محمد عطية (2006) .تكنولوجيا إنتاج المصادر ،جامعة عين شمس (الوحدة الأولى ) مصادر التعلم .الوحدة العشرون (ص 369) معايير تصميم مراكز مصادر التعلم المدرسى .
- 12.زيتون .كمال عبد الحميد(2004) .تكنولوجيا التعليم فى عصر المعلومات والإتصالات .عالم الكتب للنشر ط 2.
14. سالم ، أحمد (2004) .تكنولوجيا التعليم الإلكتروني . الرياض . مكتبة الرشد 15. سلامة ، عبد الحافظ (1995) .مراكز مصادر التعلم . عمان ، دار الفكر .
16. عبد الشافى ، حسن محمد(1988) . المكتبة الشاملة : مراكز مصادر التعلم . القاهرة . مؤسسة الخليج العربى .
17. \_\_ (1986) .المكتبة المدرسية ودورها . مؤسسة الخليج العربى .
18. عبد المنعم ، على محمد (1998) .المدخل إلى تكنولوجيا التعليم . القاهرة . دار النعناعى .
19. عليان ، ربحى مصطفى (2001) .إدارة وتنظيم المكتبات ومراكز مصادر التعلم . عمان .دار صفاء .

### **الدراسات السابقة :**

- 20) ساندرس، (1980م ) . إعداد مشروع لمراكز مصادر التعلم فى ولاية تكساس الأمريكية.

- 21 (2007، ICEM). واقع المصادر التعليمية فى البلدان النامية اليونسكو .
- 22 فوزى جرار، (2000م): إستخدام المدارس مرافق مصادر التعلم ، جامعة السودان للعلوم والتكنولوجيا ، ماجستير .
- 23 أحمد هاشم ،(2002م):مراكز مصادر التعلم ودورها التعليمى التعلمى (مشروع مقترح لإنشاء مركز قومى بالسودان ) جامعة الزعيم الأزهرى ، ماجستير .
- 24 مصطفى أحمد زيتون ،(2001 م ) : واقع مراكز التعلم فى الأردن والتحديات التى تواجهها)، جامعة السودان للعلوم والتكنولوجيا ،دكتوراه (غير منشورة) .
- 25 خالد العبيد العوض ، (2008 م ) : دور مراكز مصادرالتعلم والمكتبات المدرسية فى العملية التعليمية .جامعة الزعيم الأزهرى ، دكتوراه (غير منشورة).
- 26 عائشة سليمان النور سليمان ، (2003 م ) : إستخدام مراكز مصادر التعلم للحد من ظاهرة تسرب تلاميذ مرحلة الاساس بريفى محلية شرق النيل. جامعة الزعيم الأزهرى ماجستير (غير منشورة ) .

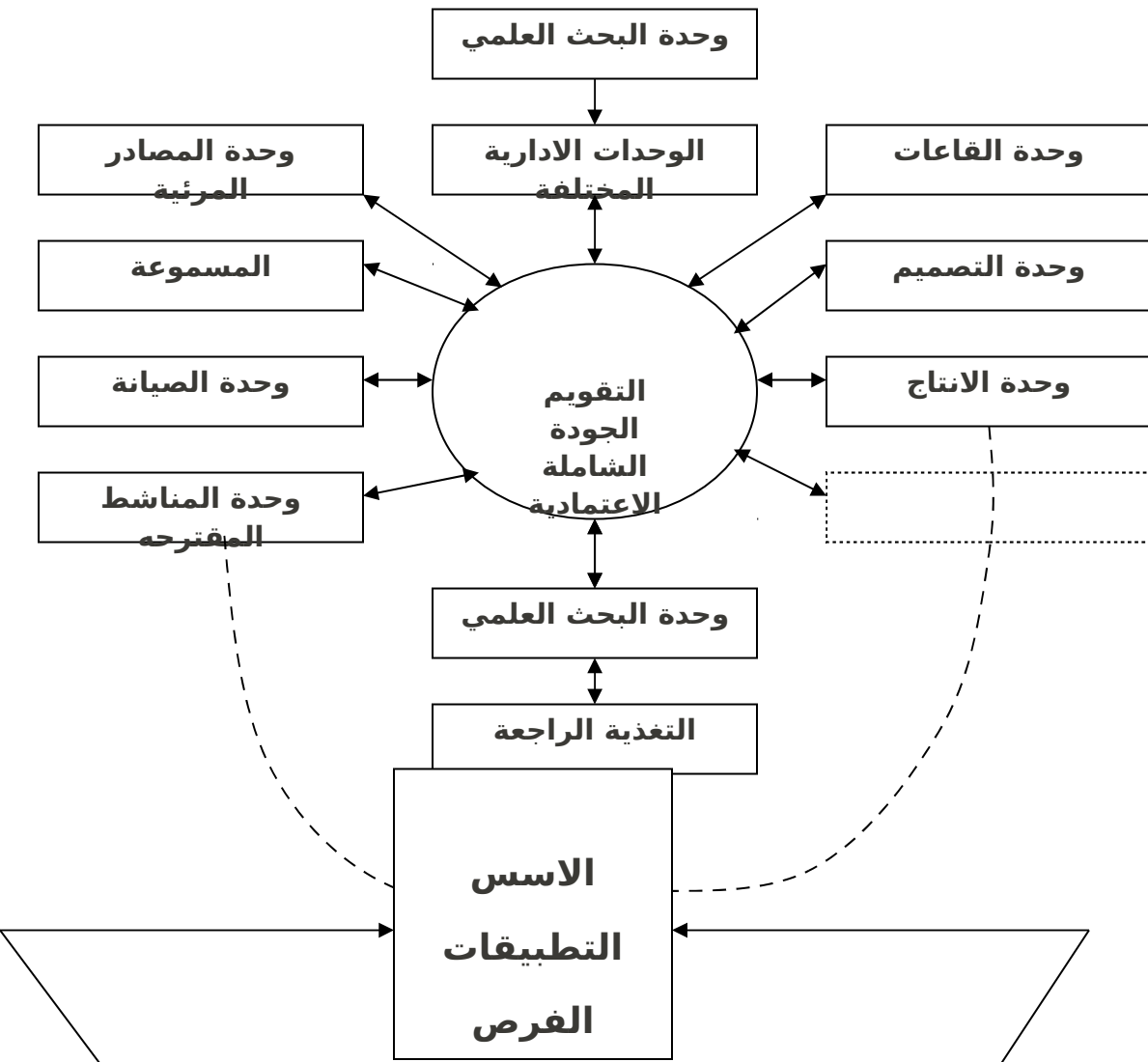
## الانترنت:

- 27 عزيز ، نادى كمال (دراسة تقويمية لمراكز مصادر التعلم مجلة البحث فى التربية العدد 34، ص 143 \_ 152).
- 28 موقع وزارة المعارف على الانترنت، مركز التطوير التربوى الإدارة العامة لتقنيات التعليم، إدارة مصادر التعلم.
- http: [www.moe.Gov.sa](http://www.moe.Gov.sa) Irc
- 29 الأردن ، وزارة التربية والتعليم ، مراكز المصادر التعليمية - عمان، (1989م) الوزارة.

- 30) موقع مركز تكنولوجيا التعليم والمعلومات ، جامعة قطر.  
.http: my qu.all.edu almarn ai etc . Introduction
- 31) http:www.curayatedu.Gov.sa esh zrt education
- 32) موقع لصور مراكز مصادر التعلم فى متوسطة الشيخ عبد  
العزیز بن باز بالرس (2011- 2000). الساعة (7:50) بتوقيت  
الرياض .

[www.vb.methnabgedu.gov.sa](http://www.vb.methnabgedu.gov.sa)

## ملحق رقم (2) مكونات مراكز مصادر التعلم



## ملحق رقم (3) فاعلية تكنولوجيا الاتصالات

الحواسيب	الاتصالات
- مكونات - مادية	المكونات المادية
- البرامج -	البرامج
- المعلومات -	المعلومات

### المعرفة الفنية

- الافراد
- التطبيقات
- الإجراءات

(ملحق رقم 3)



صور لمركز مصادر التعلم بمتوسطة ابن باز في محافظة الرس





















[ 1 ]

