

1.1 الم مقدمة :

الإبداع الإداري ليس نتاج مصادفة وإنما هو نتيجة حتمية لأسس علمية و قواعد متبعة، ومن أهم هذه القواعد المشاركة بالفكر وإتاحة المعلومات، فقد تغيرت في السنوات الأخيرة الكثير من المفاهيم التي تحكم عمل المدراء فلم تعد المشكلة في الإدارة الكلاسيكية المتمثلة في إدارة الأفراد أو الآليات أو الأعمال الإدارية الأخرى، وإنما أصبحت المشكلة هي إدارة التغيير المستمر الذي يحدث داخل المؤسسة مع إكتسابها لخبرات متزايدة في خضم من المتغيرات الخارجية المستمرة في بيئة العمل المحيطه بها.

يشهد العالم اليوم تغيرات تكنولوجية سريعة، الأمر الذي أدى الي أن يواجه نظام الإدارة التقليدية تحديات جسيمة بخصوص حاجته الى توفير فرص تطوير للعمل الإداري، لذلك فإن العديد من المؤسسات حول العالم قد بدأت تواجه هذا التحدي من خلال النظر الجاد فى إمكانية تطبيق نظام الإدارة الإلكترونية على مؤسساتها. أصبح الإعتماد على تقنية المعلومات والإتصالات أحد الركائز الهامة التي تنطلق منها الإدارة الحديثة و قد تحكمت ثورة المعلومات والإتصالات في إدارة التغيير بشكل حاسم وأصبح من المتاح الآن توظيف المعلومات من أجل تحقيق أهداف المؤسسة .

و قد تطورت فكرة توظيف المعلومات في الإدارة تطوراً كبيراً، حيث بدأ هذا التوظيف متمثلاً في شكل تقارير تعبر عن "ما حدث" فعلاً داخل المؤسسة، ثم تطور الأمر إلى تحليل تلك التقارير لمعرفة الأسباب وراء حدوث المتغيرات "لماذا حدث"، وإنطلقت التقنيات بعملية توظيف المعلومات إلى مرحلة التنبؤ أي "ماذا سيحدث"، ثم تطورت إلى مرحلة الرؤية المُجمعة للمعلومات والتأثيرات المختلفة لقرارات ثم إنتقلت إلى المرحلة الأكثر تقدماً وهي توظيف المعلومات من أجل تحقيق الأهداف أو "ماذا نريد أن يحدث".

2.1 مشكلة البحث :

تكمن مشكلة البحث الأساسية فى أن النظام المتبع فى إدارة شؤون الأفراد والليات هو النظام التقليدي المتمثل فى حفظ البيانات بصورة يدوية بالنسبة لعمل ملف للموظف و حفظ العقودات وحساب المرتبات والساعات الإضافية وتحديد الإجازات للموظفين ومتابعة الملف الإداري للموظف وإنهاء الخدمة، بالإضافة الى ذلك متابعة آليات المؤسسة وضبط العهد الخارجة من الإدارة وتصفيته وإستخراج التقارير مما يؤدي إلى ضياع الكثير من الزمن والجهد فى تلك العمليات الأمر الذي يؤدي الى مشاكل كبيرة في الإدارة .

3.1 أهمية البحث :

تتبع أهمية الدراسة من أن شركة سو قطرة للتنمية العقارية تلعب دور هام وحيوي في تقديم خدمات عقارية متميزة ومتطورة بتكاليف ميسرة داخل السودان، ولذلك هدفنا استخدام النظام المحوسب لتجويد الأداء بالشركة.

4.1 منهجية البحث :

يتم تصنيف هذا البحث تحت إطار البحث العلمي والتطبيقي بأعتبار أنه بحث قائم على دراسة حالة (شركة سو قطرة للتنمية العقارية - وحدة الطرق). حيث يهدف البحث الى دراسة النظام اليدوي و تجميع المتطلبات، و فهم علاقة قسم شؤون العاملين بالأقسام الأخرى، ومن ثم تم تحليل إحتياجات القسم باستخدام لغة (UML) ثم تطبيقه في شكل (Modules) باستخدام نظام (Odoo)، ومن ثم بناء النظام و إختبارة و تشغيلة و تدريب المستخدمين عليه.

5.1 حدود البحث :

- الحدود الموضوعية يتناول البحث نظام إدارة شؤون الافراد والآليات و العهد.
- الحدود المكانية (شركة سو قطرة للتنمية العقارية - وحدة الطرق).

6.1 هيكلية البحث :

يحتوى الباب الأول على مقدمة عن البحث، المشكلة، الأهمية، المنهجية و حدود البحث، اما الباب الثاني فقد تم تقسيمه إلى فصلين، الفصل الأول دراسة عن شركة سوقطرة للتنمية العقارية وحدة الطرق، والفصل الثاني عن النظام الحالي، النظام المقترح وبعض من الدراسات السابقة.

أما الباب الثالث قسم إلى فصلين، الفصل الأول عن نظام (ERP)، الفصل الثاني عن (OpenERP).

الباب الرابع تم تقسيمه إلى فصلين، الفصل الأول تحليل النظام المقترح، الفصل الثاني توضيح شاشات النظام

واخيرا يحوى الباب الخامس الخاتمة، الملاحق والنتائج والتوصيات.

1.1.2 م قدمه عن الشركة :

سو قطرة للتنمية العقارية و الإستثمار المحدودة شركة سودانية سعودية يمنية تأسست عام 2003م، يتمثل نشاطها في إنشاء مدن سكنية ومدنها بكافة الخدمات الضرورية من مياه وكهرباء ومساجد ومدارس وسفلة الطرق الرئيسية للمخطط كما تركت مساحات تقدر بأكثر من 50% للحدائق والخدمات الحكومية الأخرى وبحمد الله وفقت الشركة منذ نشأتها برعاية أول مشروع " مدينة النخيلالسكنيه " بشرق النيل، مما شجعها على المضي قدماً في الدخول في مشروعات عقارية لمدن سكنية موزعة داخل ولاية الخرطوم " مدينة النسيم السكنية " بالحاج يوسف و " مدينة الريحان السكنية " بأمر درمان محلية أمبده " ومدينة طيبة السكنية " شرق النيل " و مدينة النخيل 2 " شرق النيل " ومدينة التلال الجامعية السكنية"الحاج يوسف " ومدينة اللؤلؤه " في سوبا شرق "ومدينة الزيتون " بالحاج يوسف "ومدينة جوهرة الشرق" في شرق النيل "ومدينة الربوه" بالحاج يوسف "ومدينة المستقبل " في سوبا شرق وترى الشركة أن التجاوب الكبير من عملائها يشجعها على المضي قدماً في إنشاء المزيد من المدن السكنية القادمة بإذن الله .

2.1.2 أفرع الشركة :

يوجد لهذه الشركة فرعين موزعة كما يلي:

- فرع الخرطوم الرئاسة (الصحافة شرق شارع 61 شمال منسقية الخدمة الوطنية) (موضوع الدراسة) .
- فرع الجزيرة مدني - حي الأندلس - مبنى مواصلات الجزيرة سابقاً.

3.1.2 أقسام الشركة :

• قسم الحسابات :

يقوم هذا القسم بتنفيذ الإجراءات المالية والمحاسبية المعتمدة من الإدارة العليا والرقابة على المستندات الصادرة والواردة إلى قسم المحاسبة، والتأكد من صحتها ومن إحتوائها على التواريخ اللازمة والإحتفاظ بالدفاتر والمستندات المحاسبية اللازمه لتطبيق النظام المحاسبي المعتمد، والتأكد من التسجيل فيها بشكل قانوني وحفظها بعد الإنتهاء منها، والإشراف على تحضير سندات القيد وإعتمادها قبل تسجيلها في الدفاتر المحاسبية وإعداد التسويات الشهرية والإشراف على تسجيل سندات القيد بالدفاتر وترجيلها والإشتراك في عملية الجرد الدوري والسنوي للمواد والموجودات الثابتة ومطابقتها مع الحسابات الخاصة بها، إلى غيرها من العمليات التي تخص القسم .

• قسم المبيعات :

هو الجهة المسؤولة عن القيام بأعمال التخطيط و التنفيذ والرقابة على برنامج البيع الشخصي المصمم لإنجاز وتحقيق الأهداف البيعية للمؤسسة وضمن الإستراتيجية التسويقية العامة للمؤسسة .

• قسم المشتريات :

الجهة المسؤولة عن مراقبة طلبات الشراء و متابعة تحويلها إلى أوامر شراء، وتنفيذ عملية شراء المشتريات المساندة طبقاً لطلبات الشراء المعتمدة و حسب المواصفات المعتمدة و حسب جدول التوريد، ومراقبة مندوبي المشتريات بطلب عروض الأسعار طبقاً للمواصفات و الكميات، و تنفيذ عمليات التفاوض والشراء بطريقة فعالة من حيث السعر و الجودة ومواعيد التوريد و شروط الدفع و الخدمة ومباشرة التنفيذ في بعض الحالات، والإشراف المباشر على أداء مندوبي المشتريات و تطويرهم و مساعدتهم و التعاون معهم في بعض أدوار الشراء إلى غيرها من المهام .

• قسم الموارد البشرية :

يختص عمل هذا القسم بتزويد الشركة بأحسن وأفضل الكوادر البشرية ذات الخبرة والكفاءة العالية وذلك لا قيام بالعمل بأفضل الطرق الممكنة وأقل التكاليف و يقوم بتزويد الشركة بهذه العمالة، كما يهتم أيضاً بشؤون العمال أو الموظفين داخل الشركة وما يتعلق بأدائهم .

4.1.2 خدمات الشركة:

الخدمات التي توفرها شركة سوقطرة في جميع

مشاريعها السكنية:

1. شبكة الطرق:

تحتوي كل مدينة سكنية في مشاريعنا على شبكة واسعة و متطورة من الطرق داخل المدينة ويتراوح عرض الشوارع ما بين 12 متر إلى 52 متر. كما يتم تعبيد و سفلتة الشوارع الرئيسية في كل مدينة.

2. الكهرباء و المياه:

يتم توفير شبكة مياه متكاملة و يتم تصميمها بأحدث التقنيات وتوصيلها إلى كل قطعة سكنية، و كذلك على شبكة متكاملة للكهرباء بالإضافة إلى إنارة الشوارع لإضفاء الأمان و الجمال.

3. المرافق الخدمية:

تحتوي كل مدينة سكنية على مركز صحي و مدارس للبنين و مدارس للبنات و كذلك على رياض أطفال و مدارس و مساحات مخصصة للمرافق الحكومية و مساحات خضراء و ملاعب.

5.1.2 الهيكل الإداري:

شكل رقم (2/1/1) الهيكل الإداري

1.2.2 م مقدمة :

في هذا الفصل قمنا بوصف النظام الحالي، مشاكل النظام الحالي، وصف النظام المقترح، أهداف النظام المقترح، الغرض من الحل، وكذلك سردنا بعض من الدراسات السابقة.

2.2.2 وصف النظام الحالي :

النظام الحالي نظام يدوي يتم العمل فيه اعتمادا على الأيدي في العمليات المتعلقة بشؤون الأفراد وما يتعلق بها من حساب المرتبات وتسجيل السلفيات وضبط الاجازات ومتابعة الأليات وضبط وتصفية العهد .

3.2.2 مشاكل النظام الحالي :

- النظام يدوي مكلف وصعب في التعامل ويحتاج لجهد ووقت.
- العمل بطريقه يدوية في إدارة شؤون الأفراد ومتابعة الأليات.
- مشكلة ضبط العهد وتصفيته.
- صعوبة متابعة الإجازات و حساب التأمين وإنهاء الخدمة وما يترتب عليها من إستدقات.
- صعوبة حفظ قودات الموظفين و صعوبة متابعتها .
- صعوبة إسترجاع البيانات عند الحاجة وصعوبة التعامل مع المعلومات بطريقه سهله وواضحة.
- عدم توفر السرية وفقدان البيانات وتلفها وضياعها.
- التكلفة العالية للمستندات الورقية.
- عدم توفر الآلية المناسبة لإستخراج التقارير.

4.2.2 النظام المقترح :

حلا لمشكلة الشركة سنقوم بأتمتة العمليات اليدوية التي يقوم بها الموظفون داخل الشركة باستخدام نظام الـ(Odoo) والذي سنوضحه في الباب الرابع .

5.2.2 وصف النظام المقترح :

- النظام المقترح نظام محوسب للإستفادة من إمكانيات الحاسوب الكبيرة المتمثلة في السرعة والدقة والإعتمادية والقدرة على تخزين البيانات وإمكانية البحث عن معلومة معينة.
- يساعد النظام في عمليات شؤون الأفراد وحساب المرتبات والتأمينات وكل مايتعلق بالموظف. وكذلك ضبط العهد المستلمة من قبل الموظفين والعمال.
- يساعد النظام في إستخراج التقارير المطلوبة بسهولة ويسر.

6.2.2 أهداف النظام المقترح :

- إستخدام الحاسب الآلي في إدارة شؤون الأفراد ومتابعة الأليات.
- تقليل العمل اليدوي.
- حل مشكلة ضبط العهد وتصفيته.
- سهولة متابعة الاجازات و حساب التأمين وانهاء الخدمة ومايترتب عليها من إستدقات.
- حفظ قودات الموظفين وسهولة متابعتها.
- سهولة التعامل مع المعلومات بطريقة سهلة وواضحة.
- الحفاظ على البيانات من الفقدان أو النلف أو الضياع.
- تقليل تكلفة المستندات الورقية.
- توفير الألية المناسبة لإستخراج التقارير من النظام.

7.2.2 الغرض من الحل:

1. التكامل: يسهل التعامل بين وحدات الشركة من حيث إنسياب البيانات وإتصال الإدارات فيما بينها.
2. الإشراف: سيكون المدير قادرا على تصفح جميع ملفات و أعمال الموظفين بالسرعة المطلوبة و متابعة مرا قبة العمل .
3. التأمين: يوفر هذا النظام إمكانيات فصل صلاحيات كل موظف عن الأخر، و تكون الصلاحية ف قط للمدير للإطلاع علي جميع أعمال الموظفين الأخرين .

8.2.2 الدراسات السابقة:

وجدنا الأبحاث التالية في مكتبة كلية علوم الحاسوب بجامعة السودان للعلوم و التكنولوجيا والتي تتفق مع موضوع بحثنا في استخدام الـ (OpenERP) .

1. بحث بعنوان : تطبيق نظام تخطيط موارد المؤسسة:

في هذا البحث تم تطبيق نظام الـ (ERP) في الإدارة العامة للشؤون الإدارية و المالية في وزارة الإستثمار و قد تم إختيار قسمي شؤون الأفراد و الحسابات.

مشكلة البحث:

ظهرت فكرة البحث نسبة ل قصور النظام الحالي وإستهلاكة و قت طويل لإنهاء المعاملات.

أهداف البحث:

- دراسة حزمتين من الأنظمة المفتوحة لبرامج تخطيط موارد المؤسسات والمقارنة فيما بينها وإختيار أحدهما علي حسب متطلبات العمل.
- تصميم إطار العمل المقترح علي قسم الحسابات و قسم شؤون الأفراد للإدارة العامة للشؤون المالية والإدارية بوزارة الإستثمار.

النتائج :

بتطبيق نظام تخطيط موارد المؤسسات علي حالة الدراسة (وزارة الإستثمار) تم إستخدام حزمة مفتوحة المصدر وهى حزمة ((OpenERP بعد م قارنتها مع حزمة ((Compier وإختيار الأنسب علي حسب الإحتياجات لحالة الدراسة، وتم إكتساب بعض المعرفة في كيفية سير العمل في قسم شؤون الأفراد والمعاملات في قسم الحسابات والهيكل الوظيفي العام الصادر من ديوان الخدمة.

الباحث: دعاش عبد العزيز حمزه، فدوى محمد عبدالرحمن، سمر محمد عثمان.

المشرف: أ.أيمن عثمان.

العام: 2010م

2. إسم البحث : تطبيق نظام تخطيط موارد المؤسسات علي وزارة الإستثمار:

هذا البحث عبارته عن تكملة للبحث السابق و قام بتغطية قسمي المشتريات والمخازن لوزارة الإستثمار حيث قام كل من الباحثين بإضافة التعديلات اللازمة للنظام بغرض ملائمة مع متطلبات الوزارة.

مشكلة البحث:

وجد أنه لعدم وجود ترابط بين أقسام الإدارات في هذه المؤسسة (وزارة الإستثمار) وعدم وجود نظام محوسب أدى ذلك للكثير من المشاكل.

أهداف البحث:

يهدف هذا البحث إلي تصميم إطار العمل المقترح علي قسم المخازن و قسم المشتريات الإداريه بوزارة الإستثمار.

النتائج :

وجدأن من أهم المزايا البارزة لإنظمة (OpenERP) المرونه والتكامل الهائل فى الوحدات و قدراتها علي تأمين بيئة متكاملة تتوفر فيها المعلومة في نفس الوقت وبشكل د قيق لكل الأطراف في مختلف الأقسام .

الباحث: أسماء هاشم، هاجر عبد الرحمن، هدى مختار.

المشرف: أ. أيمن عثمان.

العام: 2011م

3. إسم البحث: تطوير نظام تدريب متكامل مع نظام (OpenERP) تخطيط موارد المؤسسات:

مشكلة البحث:

تكمن المشكلة في أن العمل من إعداد الخطة التدريبية و غيره يتم بصورة يدوية و هو يتطلب من المنسق الإتصال بجهات عدة، هذه الإتصالات ينتج عنها إجراءات معقدة، مما يصعب الحصول علي البيانات و إتخاذ القرارات و تعريض البيانات للتلف، وأيضاً الحفظ يحتاج الي مساحات تخزينية كبيرة، و كذلك مشكلة عدم القدرة علي التعديل .

أهداف البحث:

يهدف البحث الي إتمام عمليات قسم التدريب اليدوي و حوسبتها عن طريق إستخدام تخطيط موارد المؤسسة المفتوح لتطوير وحدة تدريب تدير عمليات التدريب بالقسم و ربط هذه الوحدة بوحدتي الموارد البشرية و الحسابات .

النتائج :

- ربط الوحدة بنظام تخطيط موارد المؤسسة المفتوح المصدر.
- إمكانية طلب الدورات التدريبية، و وضع خطة التدريب السنوية و ميزانيتها.
- ترشيح الموظفين لحضور الدورة التدريبية .
- أخذ موافقة المرشحين النهائية للإلتحاق بالدورة .
- تسجيل بيانات التدريب في بند الدورات التدريبية في سجل الموظف.
- إستخراج تقارير لمتابعة سير الخطة التدريبية.

الباحث: سامية عبدالمنعم - نسبية الهادي - يسرا عبدالله.

المشرف: أ.أيمن عثمان.

العام: 2011 م

4. إسم البحث: تطبيق نظام)

OpenERP) علي بعض عمليات وحدة

شؤون العاملين في هيئة المخزون

الإستراتيجي:

مشكلة البحث:

تتمثل في أن النظام التي تعمل عليه وحدة شؤون العاملين أن معظم المعاملات تتم يدوياً، مما يؤدي إلى ضياع الوقت و عدم الدقة و الكفاءة في العمل، كما أن لدية مشكلة ربط بين وحدتى شؤون العاملين والحسابات حيث أنه لم يتم بالطريقة الصحيحة مما أدى إلى تداخل المهام بين الوحدتين.

أهداف البحث:

- استخدام نظام ال (ERP) لحل المشاكل الموجودة فى نظام وحدة شؤون العاملين الحالي.
- مساعدة الموظفين لأداء أعمالهم بكفاءة وفعالية.
- توفير المعلومات فى الوقت المناسب للشخص المناسب.
- جعل النظام أكثر مرونة وتكامل مع الأنظمة الأخرى داخل المؤسسة.

الباحث: شيراز حسن عثمان الحسن -عزة عوض الكريم سعيد -هند خالد حسن التوم.

المشرف: أ. أيمن عثمان .

العام: 2012م

1.1.3 م مقدمة :

تبدأ المؤسسات والشركات الناشئة بالنجاح وسرعان ما تكثر المهام ويزيد العبء في العمليات اليومية فيفكر المسؤول بتحميل العبء على موظفيه، أو تعيين

موظفين جدد للمهام الجديدة، والحقيقة أن الخطر يحف الحالتين ففي الحالة الأولى يقل ولاء الموظفين ويحتاج المسؤول إلى زيادة العناية والمكافآت والمتابعة أما الحالة الثانية فيكون هناك أتعاب مالية وعقوبات من عدم التوافق مع الفريق الأساسي، في عالمنا الحالي وفي طرق الإدارة الحديثة أصبحت تكنولوجيا المعلومات ليست فقط أداة مساعدة وإنما قيادة كاملة للعمليات، وأصبحت الشركات تتنافس فيما بينها بما تملكه من تقنيات ووسائل إتصال سريعة تمكنها من التغلب على منافسيها.

تطرقنا في هذا الفصل لنظام تخطيط موارد المؤسسات من عدة جوانب و أهداف و خصائص ومحدودية و عوامل نجاح و أسباب أثرت علي النجاح .

2.1.3 نبذة عن الـ (ERP) :



الشكل (3/1/2) يوضح التكامل في نظام تخطيط موارد المؤسسة

يعتبر الـ(ERP) أحد المشاريع المعلوماتية التي تم تصميمها حتى يتم تنسيق كافة المعلومات والموارد وكل الأنشطة التي تلزم حتى يتم إجراء العملية بشكل كامل وتام، يعمل نظام الـ (ERP) على دعم كافة العمليات الأساسية التي تقوم بها المؤسسة والتي تشكل جزءاً أساسياً من طبيعة عملها وعمل أي مؤسسة أخرى، ومن أبرز هذه العمليات التي يقوم نظام الـ(ERP) بدعمها هي إدارة الإمدادات

والمهام التصنيعية والأعمال التنفيذية إضافة إلى الموارد البشرية والأمور المالية والعلاقات العامة أو العلاقات مع العملاء، حيث يتم دمج كافة هذه البيانات في قاعدة بيانات واحدة.

بالأساس يدعم المنشآت و يمكنها من التخطيط لإستخدام مواردها الكبيرة أحسن إستخدام، و كان في الماضي يطبق على الشركات الصناعية الكبيرة لكن الإستخدام إنتشر و أصبح متاح اليوم لجميع أنواع و أحجام الشركات، و كانت البرامج منفصلة حيث أن الـ(ERP) يلبي وظائف محدودة للإدارات و كان يحتوي على نظامين فقط مثلاً (الحسابات و المرتبات) و معظم برامج الـ (ERP) كانت تحتوي على نفس المجموعة، أما أنظمة الـ (ERP) الحالية يمكنها تلبية مساحة واسعة من الوظائف و كذلك تجميعهم في قاعدة بيانات واحدة كالموارد البشرية (HR) و إدارة سلسلة الموارد (SCM) و إدارة علاقات العملاء (CRM) والمالية و التصنيع و إدارة المخزون وكل وظيفة من الوظائف السابقة تستند إلى تطبيق منفصل لكن يتم تجميعهم في شبكة واحدة ب قاعدة بيانات واحدة، و هذا ما يطلق عليه (ERP System).

الهدف الأساسي للـ(ERP) هو التجميع حيث أنه يعتمد على تجميع البيانات و العمليات من جميع إدارات للمنظمة و توحيدها و تدفق العمل لإنشاء قاعدة بيانات واحدة ضخمة وتوظيف البرامج المتعددة للإدارات المختلفة و تكوين مخرجات مبنية على معلومات سليمة. حيث يتم دمج كافة هذه البيانات في قاعدة واحدة من قواعد البيانات [1][2][3].

3.1.3 أهمية تطبيق (ERP):

- تقليل التكلفة والوقت اللازم في العمليات.
- سرعة إكتشاف الأخطاء وإصلاحها.
- سهولة تغيير آلية العمل بالشركة وتوسيعها بسرعة وتحويلها لدخول أسواق جديدة.
- أخذ قرارات أكثر حكمة بالإعتماد على الأرقام والحسابات.
- زيادة كفاءة الخدمات والسمعة.

4.1.3 بعض أسماء برامج الـ (ERP):

- غير مفتوحة المصدر:

1. (Microsoft Dynamics)

2. (SAP)

3. (Oracle)

• مفتوحة المصدر :

1. (Open ERP)

2. (Open bravo)

3. (Compiere)

4. (Apache OF Biz)

5. (Open taps)

6. (Dolibarr)

5.1.3 مزايا نظام الـ (ERP) :

1. نظام واحد مجمع ساهم في إعدادة جميع المستخدمين .
2. الـ قابلية لإنسياب العمليات وتدفق العمل .
3. الـ قابلية للمشاركة في البيانات بسهولة بين الإدارات المختلفة بالمنظمة .
4. تحسين مستويات الكفاءة والإنتاجية .
5. تحسين الـ قدرة على التوقع وتحديد الإتجاهات .
6. أقل في التكلفة .
7. تطوير خدمة العملاء وخدمات ما بعد البيع .

6.1.3 محدودية نظام الـ (ERP) :

- كما يوجد مزايا للـ (ERP) يوجد أيضا بعض المشاكل التي تحد من عمله والتي يمكن تقليصها في عمليات التدريب والضبط في جميع الإدارات وهى كالتالي :
1. أنه يحتاج إعادة هيكلة عمليات المؤسسة .
 2. كبر تكلفتة قد تكون مانع لتشغيلة .
 3. يحتاج لتقنية عالية .
 4. يكون غير مربح للمؤسسات التي تود تغيير إتجاهها في المستقبل القريب .

7.1.3 عوامل نجاح الـ (ERP) :

1. إعداد وثيقة المتطلبات بشكل جيد بعد فهم طبيعة العمل بأدق تفاصيلة .

2. فرز المشاكل التي تطمح الشركة بالتخلص منها من جراء تركيب نظام (ERP).
3. الرؤية المستقبالية البعيدة للشركة وأخذها بعين الاعتبار عند إختبار البرنامج المناسب.
4. توفير الدعم القوي من قيادة المؤسسة لمدير المشروع.
5. التنسيق بين أطراف المشروع (الإستشاريين وفرق العمل).
6. توفير فرق عمل مؤهلة للعمل مع الشركة الإستشارية .
7. مشاركة فرق العمل ومراجعة المخرجات وتقديم الملاحظات.
8. مشاركة فرق العمل من خلال الإلتزام والحضور الدائم في مختلف مراحل المشروع .
9. تدريب المستخدمين على الأنظمة وإجراءات العمل الجديدة.
10. إدارة عملية التغيير ومتابعة الموظفين .

8.1.3 أسباب أثرت علي نجاح تطبيق نظام (ERP):

1. عدم تقدير تعقيد النظام و معرفة المتطلبات بشكل جيد.
2. عدم الإستعانة بالمستشارين و أصحاب الخبرة.
3. الإعتماد على شركات البرمجة والمستشارين بشكل كلي.
4. تحميل البرنامج فوق المحتمل وتوقع النتائج سريعا.
5. التدريب غير كافي (المستخدمين الرئيسيين والمستخدميين النهائيين لا يحصلون على التدريب المناسب).
6. ثقافة المنشأة وعدم دعم الإدارة العليا.
7. كثرة التعديلات على النظام والإعتماد على الـ Customization .
8. عدم المرونة في الجدول الزمني (سوء حساب الوقت والجهد).
9. سوء البنية التحتية الترقية .

1.2.3 م مقدمة :

في هذا الفصل قمنا بتعريف نظام ال (Open ERP) والخصائص الفنية له ومكوناته وأمثلة لأنظمة وعيوبة والتصميم الخاص به،نبذة عن (Odoo) والتقنيات المستخدمة.

2.2.3 نظام إدارة موارد المؤسسات مفتوح

المصدر (OpenERP) :

نظام (OpenERP) هو أحد البرامج الهامة التي تخدم المنشآت في توفير نظام إلكتروني مرن يساعدها علي الإدارة و التخطيط و المراقبة حيث يلبي إحتياجات المنشأة من معلومات من خلال ما تم إدخاله من بيانات، و يتميز هذا النظام عن غيره بكونه مفتوح المصدر، مما يجعله كأفضل الحلول للعديد من المنشآت و الهيئات و الشركات الموجودة، حيث أن المؤسسات الكبيرة لا تدرك ما قد يتم توفيره من تكلفة في ظل نظام مفتوح المصدر عن غيره التجاري مثل حلول ميكروسوفت و أوراكل، و أن الشركات الصغيرة و المتوسطة دائماً لا تستطيع توفير تكاليف نظام معلوماتي إلكتروني، و بذلك يسهل الكثير علي تلك المؤسسات في البدء في تطبيق النظام، و يتميز نظام (OpenERP) عن باقي الأنظمة المتاحة في المنطقة العربية من حيث التصميم فلا يمكن أن تجد الحجم الهائل من الأخطاء الذي قد تجده في الأنظمة الأخرى، فمعظم الشركات تفتقر إلى نظم الإدارة و التخطيط الحديث في البرمجة، بالإضافة إلي أن المؤسسات تشتكي دائماً من خدمات الدعم الفني من شركات تكنولوجيا المعلومات، و أن معظم شركات نظم المعلومات القديمة لا تدرك معني تطوير البرمجيات، فالحل يكمن أن تستخدم تلك المؤسسات برنامج يكون مفتوح المصدر يتم المساهمة فيه من كل جانب.هو نظام معلوماتي من فئة أنظمة تخطيط موارد المؤسسات. [1][2][3]

ويتميز عن أنظمة ال (ERP) الاخري بعدة مميزات منها :

1. أنه نظام مفتوح المصدر ويتم نشرة بموجب ترخيص (AGPL)
2. أنه حزمة شاملة متكاملة من تطبيقات الاعمال، بما في ذلك المبيعات، إدارة علاقات العملاء، إدارة المشاريع، إدارة المخازن والمستودعات، إدارة التصنيع، وإدارة الموارد المالية، والبشرية، وغيرها من الكثير من وحدات إدارة الأعمال بكل أحجامها الصغيرة والمتوسطة والكبيرة.
3. مبني علي نظام وحدات فريد من نوعية يتيح للعملاء البدء بتطبيق واحد وإضافة وحدات أخرى لاحقاً وذلك للحفاظ علي تكامل النظام.
4. تعدد واجهات المستخدم (Web client -desktop client).

5. يتميز بالمرونة حيث يسمح بتخصيص واجهة المستخدم وإدارة عمليات الأعمال الخاصة .
6. عدم وجود رسوم الترخيص يجعل (OpenERP) بأسعار معقولة جدا .
7. نظام يعمل علي ال (Windows) وال (Linux) وفي نفس الوقت يعمل علي الويب من اي مكان.

نظام الـ (OpenERP) يحتوي علي جميع معاملات الإدارات بالمؤسسة بحيث يتم تعديله ليتلائم مع حوجة المؤسسة وهذه المعاملات هي :

1. عمليات إدارة الموارد المالية.
2. عمليات إدارة خطوط الامداد والمشتريات والمخازن.
3. عمليات إدارة الموارد البشرية .
4. نظام إدارة المشاريع .
5. إدارة شؤون الأفراد وتوثيقها.

3.2.3 الخصائص الفنية للنظام :

1. نظام أمن عالي محدد الصلاحيات والمسؤوليات.
2. مستويات أمن ذات كفاءة لمختلف مستخدمي النظام كلا حسب صلاحية.
3. بحث سريع وفعال وأدوات بحث كذلك.
4. نظام متعدد المستخدمين.
5. توافقية في البيانات الالكترونية لنظام شؤون الأفراد.
6. تقديم تقارير أنية.
7. إستخدام متعدد اللغات (النظام له واجهات بالغة العربية والانجليزية).

4.2.3 مكونات نظام (OpenERP) :

- (Postgres Data Server) الذي لديه كل قواعد البيانات.
- (OpenERP Application Server).
- (Web Application) والذي يسمح لك بالاتصال مع (OpenERP) من أي متصفح ويب، ويمكن الأستغناء عنه في حالة وجود (GTK Client).

5.2.3 عيوب نظام (Open ERP) :

- عدم وجود (Vendores) لصيانة هذا النظام مما يجعل الصيانة امرا صعبا.
- يمتلك عدد أقل من الوحدات (Modules) مقارنة بالموجوده في الـ (Close ERP).

- قلة التأمين (Hacker) مما يجعله أكثر عرضه للإختراق .
- صعوبة التطبيق، نسبه لعدم وجود مطور معتمد (كثرة و تعدد المطورين).

6.2.3 التصميم :

- إستخدام احدث طرق البرمجة في (oracle developer) و (oracle database).
- ثنائية لغة الواجهة (عربي و إنجليزي).
- شاشة خاصة لعمل إعدادات النظام وملفات النظام الأساسية والتحكم فيها.
- سهولة في الإستخدام وإمكانية العرض علي الشاشة.
- مرونة كبيرة تسمح بادخال التحسينات المستقبليّة.
- إمكانية التعديل حسب إحتياجات الموظف.
- قدرة علي التوافق مع التطبيقات الأخرى.
- إمكانية ربط النظام بالنظام المالي وترحيل الرواتب الي الحسابات آليا.

7.2.3 نبذة عن odoo :

يعتبر برنامج ال (Odoo) هو البرنامج الشامل المتكامل الوحيد فى العالم الذى يتميز بإحتوائه على عدد كبير جدا من النظم الفرعية المتكاملة والتي تمتد من 400 نظام مدمج الى حوالى 4000 نظام فرعي تم تطويره عن طريق الوكلاء في حوالى 120 دولة حول العالم، ولهذه الأسباب قد خرج هذا البرنامج عن المفهوم التقليدى لبرامج ال (ERP)، من مميزات: (Odoo)

- لا يوجد مقابل مادي لرخصة البرنامج ولا للتجديد السنوي للتراخيص لأن (Odoo برنامج متكامل مفتوح المصدر تم إصداره طبقا للوائح الرخصة الدولية للبرامج المفتوحة والمسمى (AGPL).
- (Odoo) برنامج واحد يمكن الإعتماد عليه مع إمكانية تنزيل اى نظام فرعي عند الحاجة اليه بضغطة زر واحدة.

- يتميز البرنامج بتصميم رائع و متميز وسهل للمستخدم النهائي مع مراعاة احداث الاساليب الحديثة للتعامل من خلال البوابات الالكترونية وكذلك الأجهزة اللوحية والهواتف المحمولة والتي تلخص فيمايلي:

i. إدارة النظام عن طريق البوابات الالكترونية الحديثة داخليا وخارجيا.

(Web based intranet/internet Technique)

ii. إدارة التواصل بين المستخدمين بعضهم البعض وبين المستخدمين والعملاء والموردين من جهة أخرى.

iii. إتاحة الفرصة على الرقابة اللصيقة للمستندات والمعاملات سواء على مستوى المستند أو على مستوى المستخدم.

iv. إتاحة الفرصة للمستخدم أن يكون مبدعا وليس فقط مستخدم للنظام.

v. إتاحة الفرصة للإدارة العليا لوضع تعديلات ولمسات للنظام تفيد سير العمل. وتعطي فرصة أكبر لإتخاذ القرارات بناء على مخرجات تحليلية علمية.

البرنامج يتوافق مع المعايير التي يجب مراعاتها عند إستخدام مثل هذه التطبيقات وخاصة فى الهيئات والمنظمات الكبيرة وهي :

- الأمان : حيث تمتاز البرمجيات الحرة مفتوحة المصدر بدرجة عالية جدًا من الأمان والدليل أنه يمكن لأي جهة أن تقوم بمراجعة أمنية لأكواد البرنامج وهذا غير متوفر في البرمجيات الغير مفتوحة المصدر والإحتكارية وهذا مفيد في حالة إعتقاد أحد البرمجيات في المؤسسات الكبيرة والحكومية والرسمية الحساسة.

- عدد الوكلاء المعتمدون لتأمين الدعم الفني.

- حجم المنشأة (عدد المستخدمين)

تم تنصيبه حول العالم فى اكثر من 120 دولة، عن طريق اكثر من 110 شريك عمل وقد تم تطبيقه فى شركات عالمية تضم حتى 300,000 موظف، وقد

أصبح مستخدم من قبل أكثر من 2 مليون مستخدم وقد تمت توصيات عديدة باستخدامة فى بعض حكومات بما فيها دول عربية وهم الآن فى مرحلة التقييم عن طريق شركات إستشارية حكومية، وقد تم إعتقاد Odoo فعليا فى بعض الأنظمة الحكومية لبعض الوزارات فى الدول العربية والأجنبية. [4][5]

هذه أمثلة لبعض الأنظمة الفرعية لنظام (Odoo):

- Human Resource Management
- Sales Management
- Customer Relationship Management
- Project Management
- Manufacturing
- Accounting and Finance
- Fleet Management
- Asset Management
- Social Network
- Payroll Management

8.2.3 التقنيات المستخدمة فى نظام الـ ()

:(OpenERP

1. لغة Python:

هي لغة برمجة من لغات ذات المستوي العالي، تتميز ببساطة كتابتها و قراءتها، سهلة التعلم تستخدم أسلوب البرمجة الكائنية (OOP) وهي مفتوحة المصدر و قابلة للتطوير، تعتبر لغة (Python) لغة تفسيرية، متعددة الأغراض وتستخدم بشكل واسع في العديد من المجالات، كبناء البرامج المستغلة بإستخدام الواجهات الرسومية المعروفة في عمل برامج الويب بالإضافة إلى إستخدامها كلغة برمجة نصية للتحكم في الأداء.

وبشكل عام يمكن إستخدام (Python) لبرمجة البرامج البسيطة للمبتدئين و لإنجاز المشاريع الضخمة كأى لغة برمجة أخرى في نفس الوقت . غالباً ما ينصح المبتدئين في ميدان البرمجة بتعلم هذه اللغة لأنها من أسرع اللغات البرمجية تعلمها [6] .

2. لغة XML:

تنتمي لعائلة لغات الترميز "Markup Languages" التي تنتمي إليها أيضاً لغة (HTML) المعروفة، هذه العائلة تنحدر عن اللغة الأمّ المسمّى بـ SGML والتي ظهرت لأول مرة في عام 1960 أي قبل ظهور الويب بكثير "30 عاماً تقريباً"، لتساعد على ترميز وتنسيق المستندات والرسائل الإلكترونيّة المتبادلة عبر الإنترنت. وتتميز عائلة لغات الترميز بوسومها ذات الأ قواس المثلثة <>، وبهيكلتها الشبيهة بالشجرة (Treelike Structure)، بالإضافة إلى أنها لا تحتوي على أوامر أو عمليات، ووظيفتها تنحصر على ترميز النصوص برموز معيّنة تفهمها جميع المتصفحات . [7]

في لغة (XML) ليس هنا وسؤم محددة يمكن لمطور الويب عمل وسومات بنفسه، له مطلق الحرّية في كتابة الوسوم التي يرغب بها، ولذلك يصبح لدينا عدد لا نهائي من الوسوم التي يمكنك كتابتها عبر لغة (XML).

3. Postgresql:

واحدة من أشهر المشاريع مفتوحة المصدر علي الإنترنت، وهي تشغل أعداد ضخمة من التطبيقات والمواقع وأجزاء من البنية التحتية.

تأتي (PostgreSQL) مزودة بمميزات ذات أهمية محورية لكلا المشاريع البرمجية الشخصية و المشاريع البرمجية للشركات الكبرى، و سنسلط الضوء على بعض من هذه الخصائص. [8]

نظام إدارة قواعد بيانات مفتوح المصدر موافق لمعايير (SQL):

(PostgreSQL) مفتوح المصدر ومجاني، ولكنه نظام إدارة قواعد بيانات علائقية قوي جداً.

1. مجتمع قوي:

(PostgreSQL) مدعوم من مجتمع خبير ومخلص يمكن الوصول إليه عبر مواقع الأسئلة والإجابات والقاعدة المعرفية طوال الوقت ومجاناً.

2. دعم قوي من الأطراف الأخرى:

بغض النظر عن المزايا المتقدّمة جدًّا، تُزيّن (PostgreSQL) العديدُ من الأدوات الجيّدة ومفتوحة المصدر من أطراف أخرى لتصميم وإدارة واستخدام نظام الإدارة.

3. إمكانية التوسعة:

يمكن توسعة (PostgreSQL) برمجياً باستخدام إجراءات مخزّنة، كما يفترض أن يكون الوضع في نظام إدارة قواعد بيانات علائقيّة متقدّم.

4. كيانيّ:

ليس (PostgreSQL) مجرد نظام إدارة قواعد بيانات علائقيّة، ولكنه كيانيّ (objective) أيضاً - ويدعم التضمين ((nesting, ومزايا أخرى.

1.1.4 م مقدمة :

يتناول هذا الفصل مرحلة التحليل والتي تعتبر المرحلة الأولى والأهم في بناء أي نظام آلي للمنشأة حيث تعتبر هذه المرحلة أساساً للمراحل التي ستليها وعلى أساسها سيتم تصميم النظام وبناءه فإذا كان التحليل سليماً وشاملاً لأدق التفاصيل ومحددات متطلبات النظام ومواصفات متطلباته فإنه يمكن اعتماد نتائجها والإرتكاز عليها في عملية تصميم النظام وفي هذه المرحلة يتم تجميع البيانات الخاصة

بالمشروع وبناءً على البيانات التي يتم جمعها يتم تحديد المتطلبات الوظيفية والغير وظيفية للمشروع ثم وصف هذه المتطلبات باستخدام الطرق القياسية لتوضيح الهيكل البنائي للمشروع وتقوم هذه العملية لفهم نوعية المعلومات المطلوبة من النظام مثل الوظائف وطريقة القيام بالعمل .

2.1.4 الـ UML:

لغة (UML) التعريف الحرفي لها هو " لغة النمذجة الموحدة" وهي لغة رسومية تساعدنا في عمل التحليل المناسب للنظام المراد بناءة، ويمكن أن نتخيل هذه اللغة من خلال مجموعة من الـ (Diagrams) الصور والأشكال رسوم البيانات التي تحمل مجموعة من الأشكال والخطوط والروابط والعلاقات فيما بينها، فعندما يراها مطور النظام يقوم بفهم ما يريد بناءة وتطويرة وتصميمه وبرمجته [9] .

3.1.4 إستخدام الـ UML:

تستخدم الـ (UML) لدراسة ما تقوم بتقسيمه إلى مراحل ونماذج، يعرف النموذج علي أنه تبسيط وتجريد للمسائل المعقدة، حيث يتم حذف كل ما لا داعي له بالنسبة لوجهة نظر معينة (وهذا ما يسمى بالتجريد) وإبقاء الأجزاء المهمة بالنسبة لنفس وجهة النظر، وثم الدراسة على هذا الأساس، ويعتمد النموذج على علي وجهة النظر المأخوذة بعين الإعتبار ونحتاج لأكثر من نموذج لتدقيق الغاية.

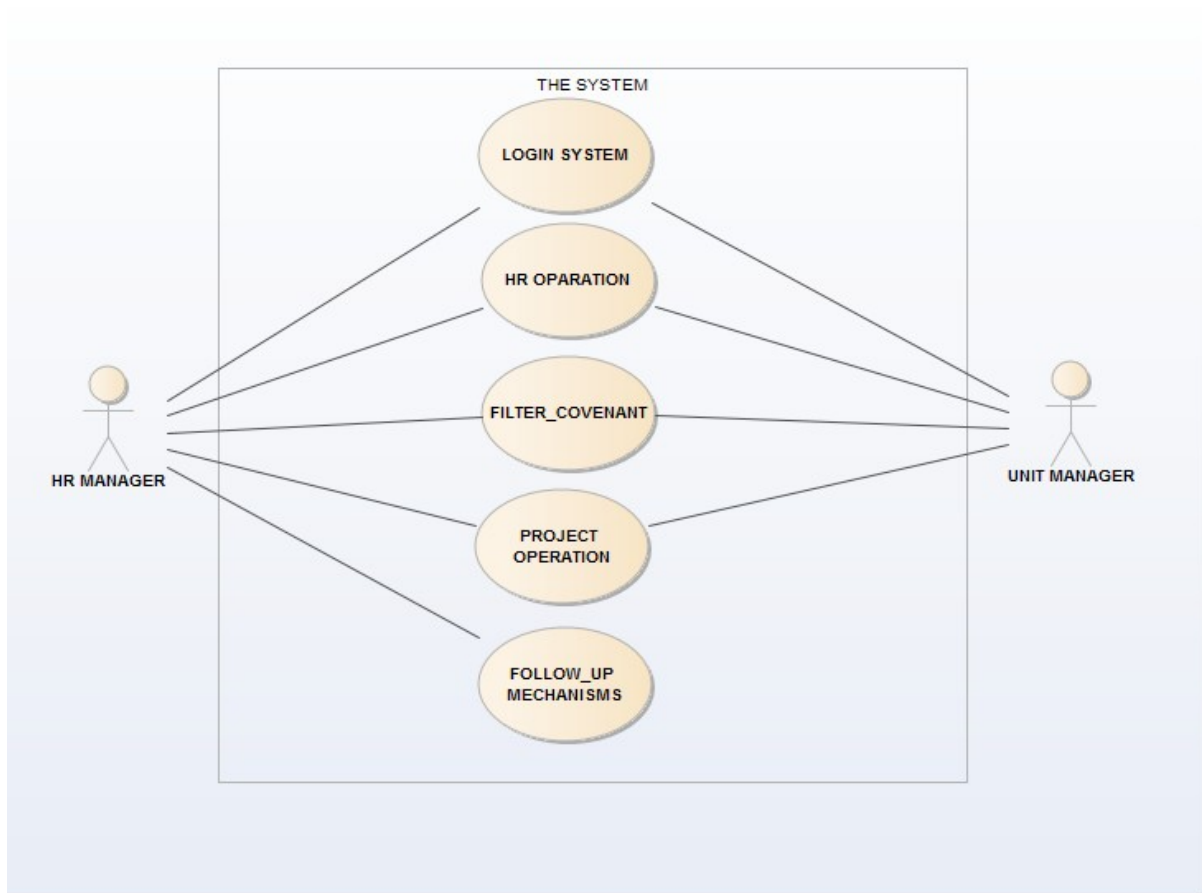
4.1.4 أهداف الـ UML:

الأهداف الرئيسية للغة النمذجة الموحدة هي:

- تزويد المستخدمين بلغة نمذجة بصرية تعبيرية جاهزة للإستعمال بحيث يتمكنون من تطوير وتبادل النماذج التعبيرية.
- توفر قابلية التمدد وآليات التخصيص، لتوسيع المفاهيم الأساسية للمشروع.
- تكوين مستقل عن لغات البرمجة الخاصة وعمليات التطوير.
- توفير مناهج أو القواعد أساسية لفهم لغة النمذجة (Modeling language).
- تشجيع نمو كائنية توجه أدوات السوق (Object-oriented tools market).

4.1.4 مخططات حالة الإستخدام (Use Case Diagram)

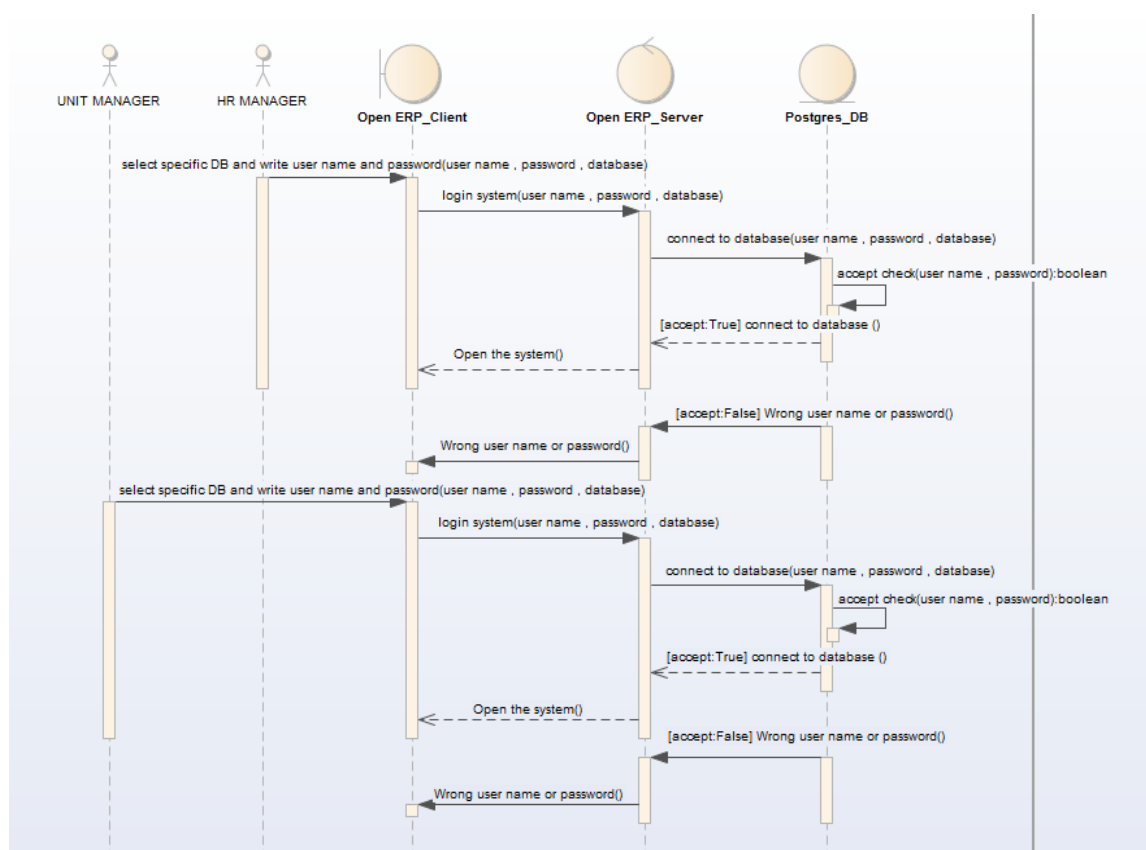
حالة الإستخدام (use case) هي عبارة عن مجموعة من السيناريوهات التي تصف التفاعل بين المستخدم والنظام، يعرض مخطط حالة الاستخدام (Use Case Diagram) العلاقة بين الجهات الفاعلة (actors) وحالات الاستخدام (cases) المكونان الرئيسيان لمخطط حالة الاستخدام (Use Case Diagram) هما حالات استخدام (use cases) والجهات الفاعل (Actors).



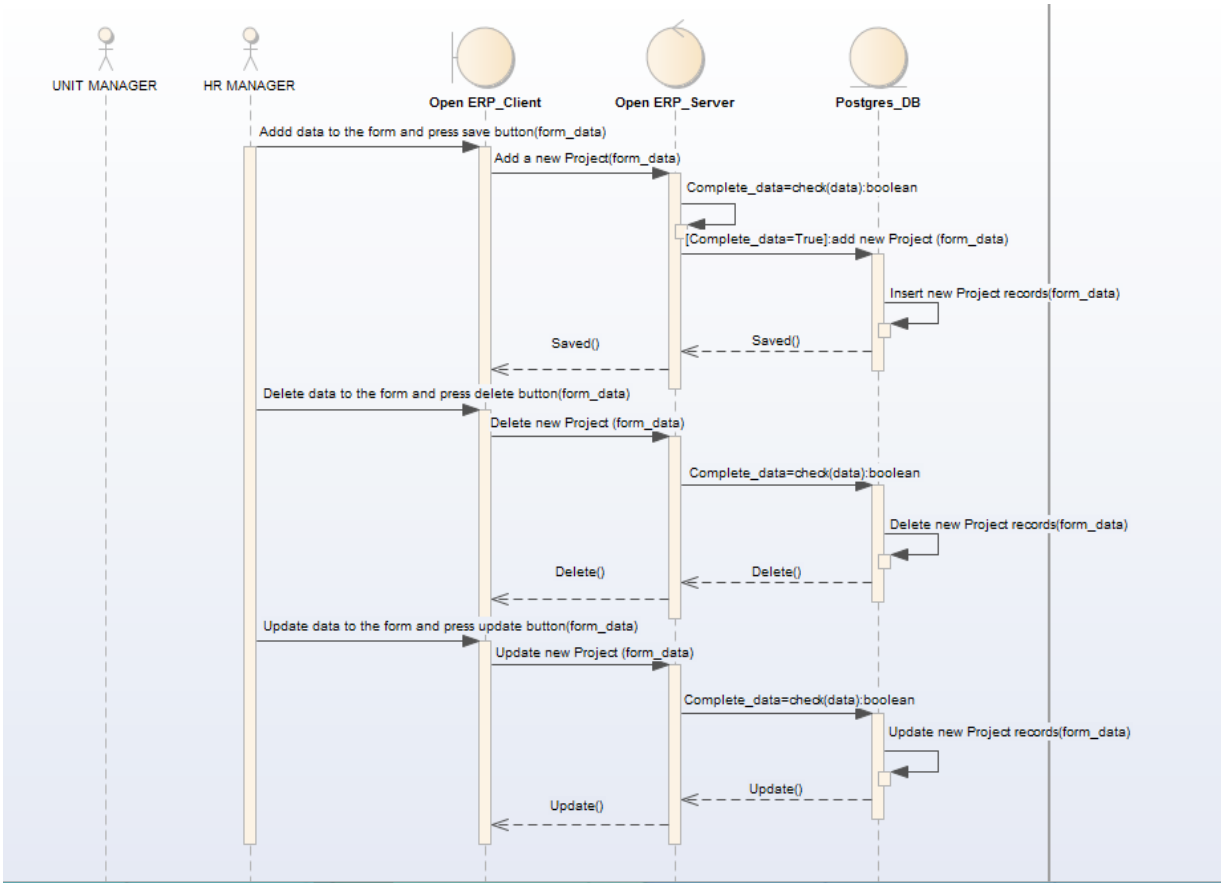
الشكل (4\13) يوضح (Use Case) وظائف شؤون العاملين التي يقوم بها النظام

6.1.4 مخططات التابع (Sequence Diagrams)

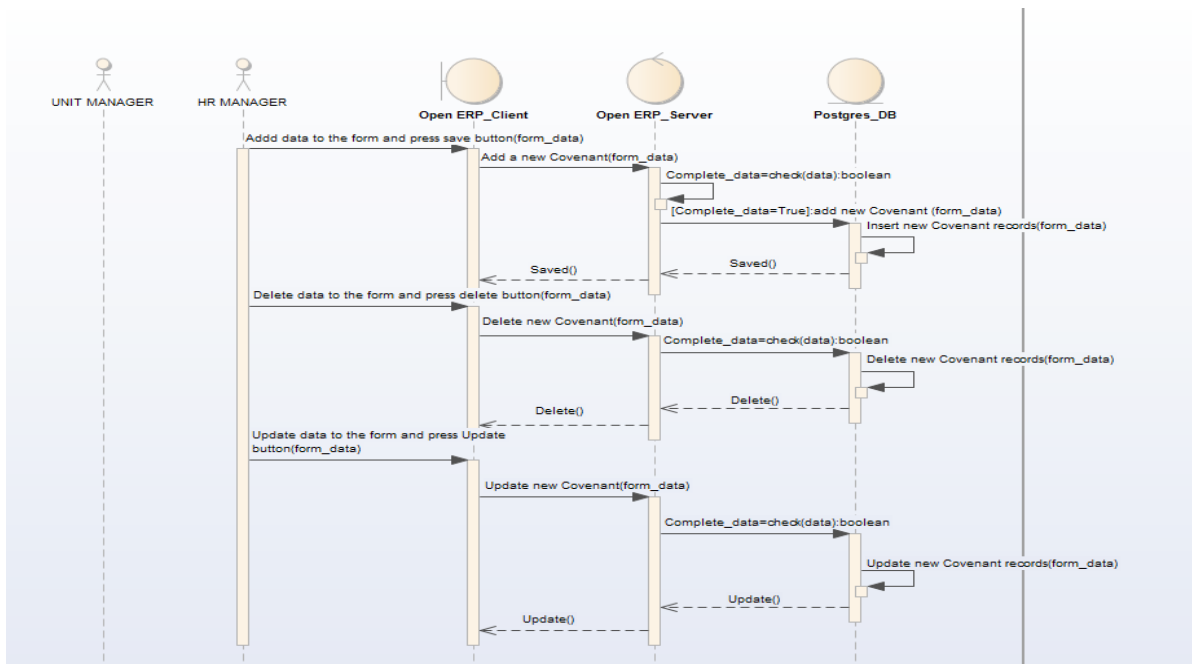
تعرض التسلسل الزمني للكائنا (objects) المشاركة في التفاعل (interaction) وهذا يتألف من البعد العمودي (الوقت) والبعد الأفقي للكائنات المختلفة. (Different objects).



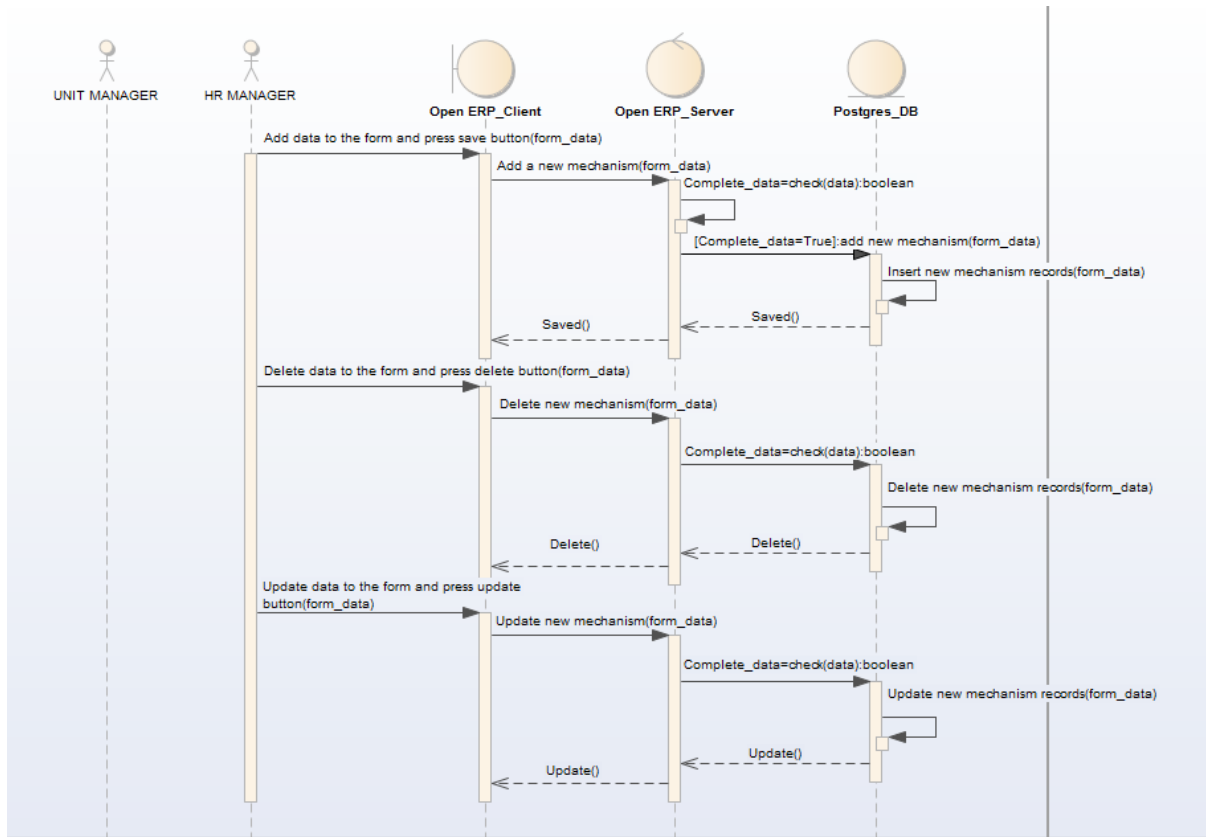
الشكل (1\4\4) يوضح (Sequence Diagram) عملية دخول النظام



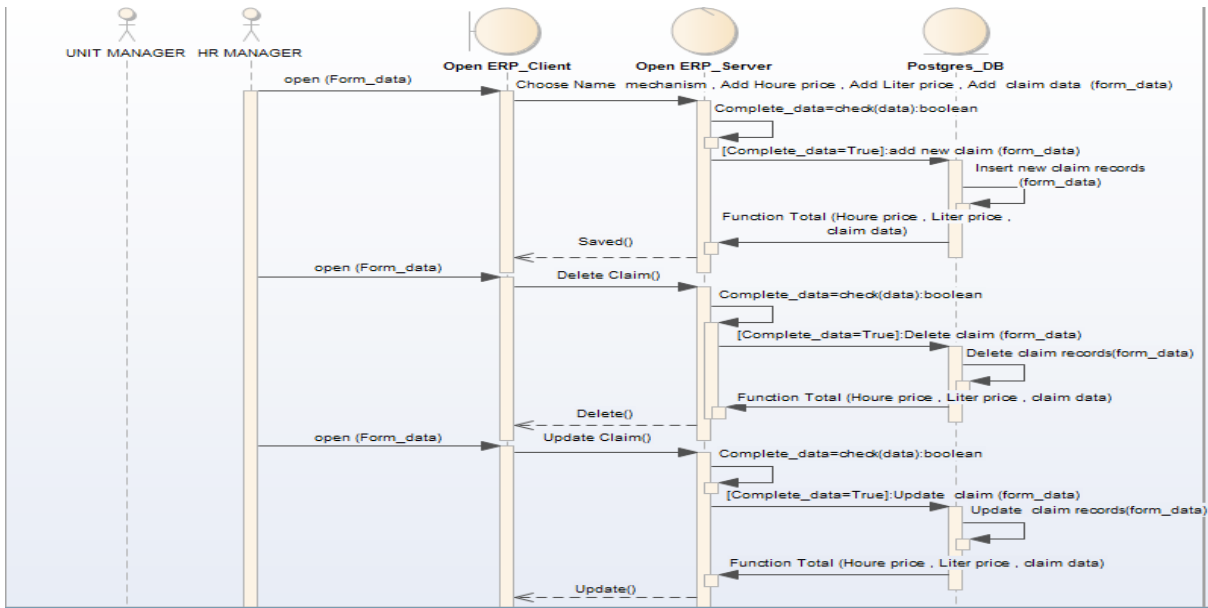
الشكل (4\15) يوضح (Sequence Diagram) عمليات الأضافة و الحذف و التعديل للمشروعات



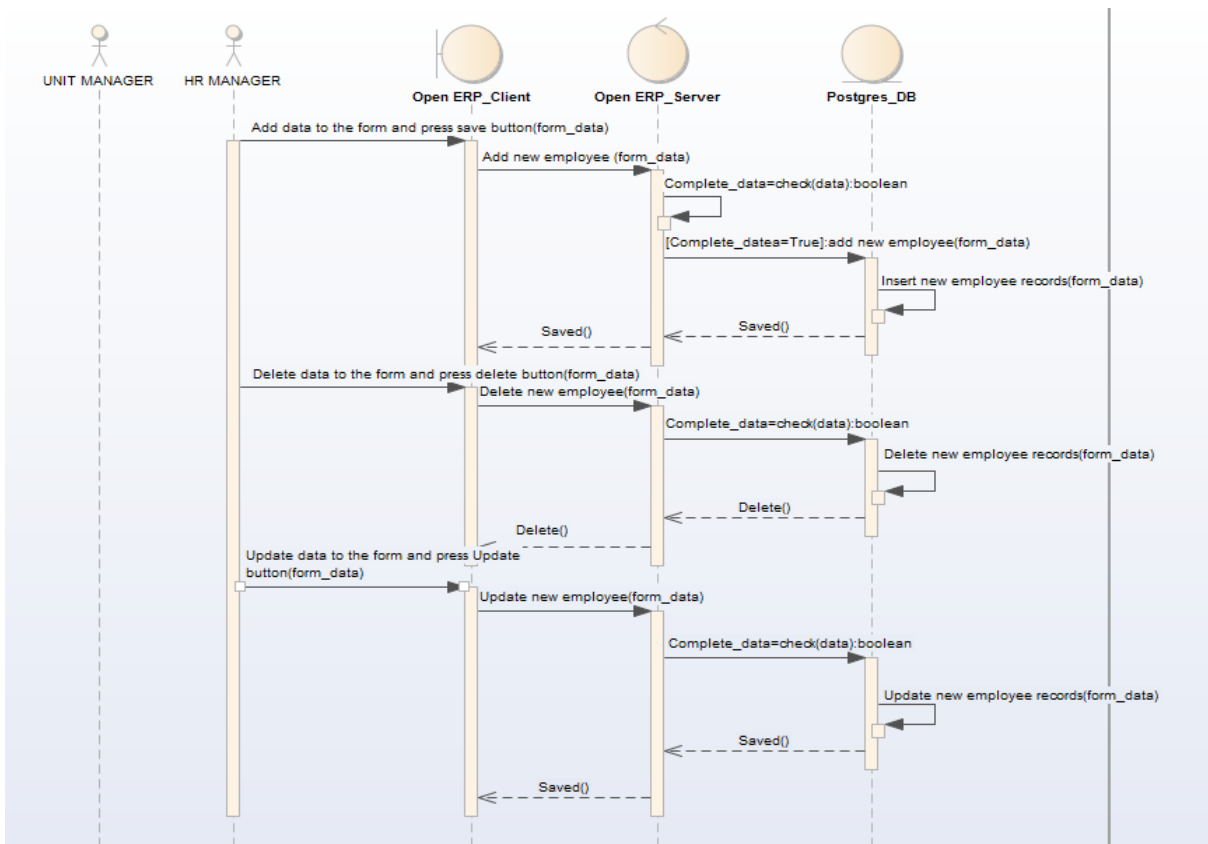
الشكل (1\6\4) يوضح (Sequence Diagram) عمليات الأضافة و الحذف و التعديل للعهدة



الشكل (1\7\4) يوضح (Sequence Diagram) عمليات الأضافة و الحذف و التعديل للأليات



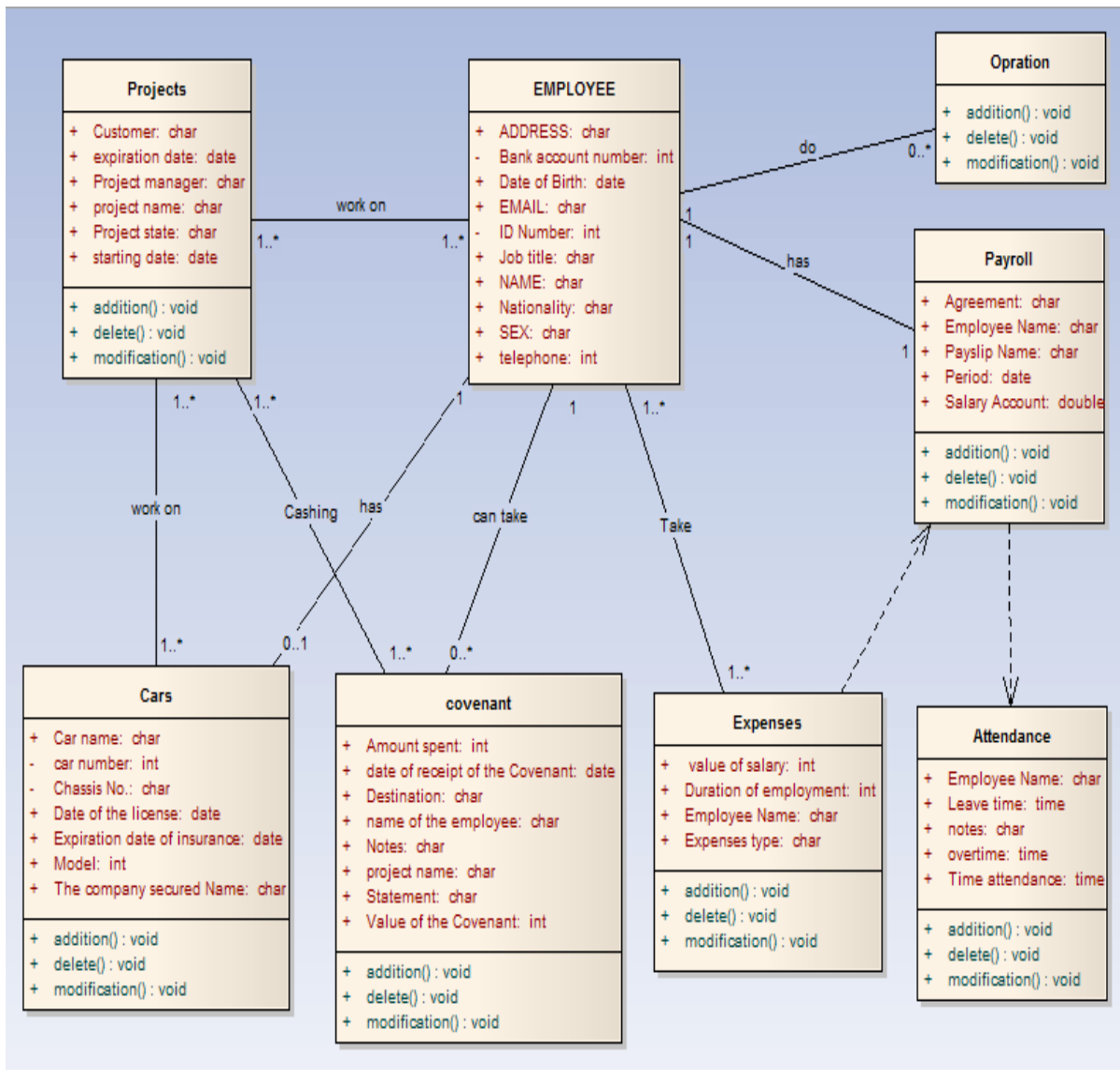
الشكل (1\8\4) يوضح (Sequence Diagram) عمليات الأضافة و الحذف و التعديل للمطالبات



الشكل (1\9\4) يوضح (Sequence Diagram) عمليات الأضافة و الحذف و التعديل للموظف

7.1.4 مخطط الفئة Class (Diagram

يستخدم على نطاق واسع لوصف أنواع الكائنات (objects) الموجودة في النظام و علاقاتها ببعضها.



الشكل (1\10\4) يوضح (Class Diagram) للنظام

1.2.4 مقدمة:

يتم في هذه المرحلة تصميم متطلبات النظام حتى تكون في الشكل المناسب والمضمون الذي يحقق أهداف النظام، ويجب أن يكون للمصمم خبرة في مجال التصميم والبرمجة وقواعد البيانات.

الشكل (11\2\4) يوضح الشاشة الرئيسية لموقع الشركة

الشكل (12\2\4) يوضح شاشة للتواصل مع الشركة

سوقطرة للتنمية العقارية-وحدة الطرق

الرئيسية اتصل بنا أخبارنا الوظائف تسجيل الدخول

أخبار مدينة لؤلؤة الشرق

قامت الشركة بقتناء بعض الجارات لتصريف مياه الأمطار تجنبا للأضرار في فصل الخريف تشرين الأول 2016 - Administrator

سوقطرة وحدة الطرق

نسعى للمزيد من الخدمات الرئيسية

تواصل معنا
اتصل بنا
الوظائف
أخبارنا
0924030998
sohaibalabad@gmail.com

سوقطرة للتنمية العقارية-وحدة الطرق - من نحن
نحن فريق من الناس يهدف إلى تحسين حياة كل فرد من خلال تقديم خدمات نسعى لتطوير شركتنا من خلال مشاريع ذات خدمات عالية وقيمة
English العربية

حقوق الملكية الفكرية © سوقطرة للتنمية العقارية-وحدة الطرق

يحمل طلي [رابع](#) إدارة ملفات العملاء مفتوحة المصدر

الشكل (13\2\4) يوضح شاشة أخبار الشركة

سوقطرة للتنمية العقارية-وحدة الطرق

الرئيسية اتصل بنا أخبارنا الوظائف تسجيل الدخول

الوظائف الشاغرة

انضم إلينا وساعدنا على النمو

محاسب مالي

شارع 61 العمارات، المبني جنوب الضفة الوطنية الفرطوم 249، السودان
10/09/2016 02:11:14

نسعى للمزيد من الخدمات الرئيسية

تواصل معنا
اتصل بنا
الوظائف
أخبارنا
0924030998
sohaibalabad@gmail.com

سوقطرة للتنمية العقارية-وحدة الطرق - من نحن
نحن فريق من الناس يهدف إلى تحسين حياة كل فرد من خلال تقديم خدمات نسعى لتطوير شركتنا من خلال مشاريع ذات خدمات عالية وقيمة
English العربية

حقوق الملكية الفكرية © سوقطرة للتنمية العقارية-وحدة الطرق

يحمل طلي [رابع](#) إدارة ملفات العملاء مفتوحة المصدر

الشكل (14\2\4) يوضح شاشة إعلان عن الوظائف الشاغرة

للشركة

تقديم لوظيفة محاسب مالي

اسمك	<input type="text"/>
بريدك الالكتروني	<input type="text"/>
رقم هاتفك	<input type="text"/>
مقدمة صغيرة	<input type="text"/>
الصورة الذاتية	<input type="button" value="Browse..."/> No file selected.
	<input type="button" value="إرسال"/>

الشكل (15\2\4) يوضح شاشة التقديم لوظيفة شاغرة بالشركة

الشكل (18\2\4) يوضح شاشة مرفقات الموظفين

الشكل (19\2\4) يوضح شاشة توظيف من داخل الشركة

مرجع العقد
مرجع العقد

Employee

توع العقد

موظف

العمى الوظيفى

معلومات

تصريح عمل

المدى

مدة التجربة 0.00

الاجور

المدى

هيكل المرتب

جدول العمل

مزايا --

Scheduled Pay

المحاسبة

حساب تحليلى

يومية الرواتب

ملاحظات

الشكل (20\2\4) يوضح شاشة ع قد الموظف

الاسم

المرجع

الرئيسى

شركة

Base for new structures

سوقطرة للتنمية العقارية-وحدة الطرق

قانون الأجر

الاسم	الرمز	الفئة	تسجيل المساهمة
إضافة عنصر			

الشكل (21\2\4) يوضح شاشة هيكلية الراتب

الاسم

الفئة

الرمز

نشط

شركة

مسائل

5

ما يظهر في قسيمة الدفع

سوقطرة للتنمية العقارية-وحدة الطرق

عام Child Rules المحاسبة المدخلات الوصف

الشروط

بناء على شرط

أحسب/حساب

نوع الكمية

الكمية

مبلغ ثابت

مساهمة الشركة

تسجيل المساهمة

صحيح دائما

مبلغ ثابت

1.0

0.00

الشكل (22\2\4) يوضح شاشة قانون الأجور

العهددة / جديد

حفظ أو تجاهل

ارسال

مرفوضة تمت الموافقة ارسال مستند

اسم المشروع

اسم الموظف

قيمة العهددة

التاريخ

0.00

البيان

إضافة عنصر

الجهة/الالية

المبلغ

ملاحظات

0.00

الشكل (23\2\4) يوضح شاشة إضافة عهددة



رقم الآلية

اسم الآلية

تاريخ انتهاء الترخيص

تاريخ انتهاء التأمين

اسم الشركة المؤمنة

موديل الآلية

الوصف العام للمركبة


الوصف

بيانات سائق المركبة

اسم سائق المركبة

رقم الرخصة

الشكل (24\2\4) يوضح شاشة إضافة آليّة



رقم الآلية

تاريخ بداية العمل

حسابات المطالبة

اجمالي سعر الساعة	0.00		سعر الساعة	0.00
اجمالي سعر اللتر	0.00		سعر اللتر	0.00

ملاحظات	عدد الساعات	عدد اللتر	التاريخ
	0	0	

اجمالي المطالبة

0.00

الشكل (25\2\4) يوضح شاشة متابعة الألية

رقم الآلية

تاريخ بداية العمل

الجهة المطلوبة

الفترة من

الى

حسابات المطالبة

0.00	اجمالي سعر الساعات	0.00	سعر اللتر
0.00	اجمالي سعر الوقود	0.00	سعر الساعة

اجمالي المطالبة

0.00

الشكل (26\2\4) يوضح شاشة المطالبة

إلغاء المشروع

إظهار كتاب

معلق

إغلاق المشروع

اسم المشروع

استخدام المهام

مدير المشروع

عمل

لقب البريد الإلكتروني

Incoming Emails create

يتلقى رسائل من

فریق

معلومات أخرى

مراحل المشروع

إضافة

الشكل (27\2\4) يوضح شاشة المشروعات

اسم المرحلة	مطوية في كائنان
الحفر	<input type="checkbox"/>
الردم	<input type="checkbox"/>
الرش	<input type="checkbox"/>
حفر المجاري	<input type="checkbox"/>
تركيب المواسير	<input type="checkbox"/>
تركيب الأعمدة	<input type="checkbox"/>
توزيع القطع	<input type="checkbox"/>
دمج	<input checked="" type="checkbox"/>
تم	<input checked="" type="checkbox"/>
ملفي	<input checked="" type="checkbox"/>

الشكل (28\2\4) يوضح شاشة مراحل المشروع

. الخاتمة :

الحمد لله الذي وفقنا علي إنجاز هذا العمل المتواضع وأملنا أن يكون قادراً على تحقيق الأغراض التي صمم من أجلها، وأن ينال رضا وقبول أساتذتنا الأجلاء الذين لم يخلوا علينا بما أتاهم الله من علم، كما نتمنى من الله أن يكون هذا البحث مفيداً لكل الباحثين من بعدنا.

ونجد أن هذا العمل جزءاً لا يتجزأ من عملية الإدارة الالكترونية التي أصبحت من أكثر الموضوعات التي تهتم بها المؤسسات العامة والخاصة فهي تعتبر بمثابة اللبنة الأولى التي يعتمد عليها في عملية إتخاذ القرار المناسب في الوقت المناسب.

كما نود أن نقول أنه بالرغم من النتائج التي توصلت إليها الدراسة فإن هذا الأمر ما زال يستدعى المزيد من التطوير من قبل الباحثين وذلك من أجل مواكبة التطورات البرمجية التي يشهدها عصر البرمجيات مفتوحة المصدر والمتخصصة في مجال نظم الإدارة الإلكترونية.

. النتائج:

بعد العمل بما تقدم من التقنيات والاستفادة منها توصلنا الى النتائج الاتية :

- تسد هيل كل من عمليات التوظيف، تصفية العهد، متابعة الآليات.
- الإ ستغناء عن كثير من الأوراق و الإستمارات المستخدمة.
- تم تسجيل بيانات الموظف في سجل الموظف.
- اص بحث عملية التوظيف في الشركة تتم بطريقة ميسرة و مرتبة.
- تم تسهيل عملية تصفية العهد من داخل و خارج الوحدة و حفظها من الضياع.
- تم تسهيل عمليات حفظ بيانات الآليات و متابعة تأمينها و ترخيصها.
- تم تسهيل عمليات متابعة الآليات و إستخراج المطالبات و تسهيل عملية حساب المطالبات.
- س هولة إستخراج التقارير لمعرفة و تحسين الأداء.
- إس تثمار الكثير من الجهود المبذولة نسبة لأن نظام الشركة كان يدوياً.

لتوصيات:

- نو صي بإكمال بقية الأقسام الموجودة بالشركة نسبة لإعتماد تلك الأقسام على بعضها البعض، وخاصة قسم الحسابات.

- ر- ط فروع الشركة مع بعضها البعض مما يجعل النظام متكاملًا.
- عم ل تطبيق (android) لتسهيل عمليات تصفية العهد ومتابعة الآليات والقيام بجميع المهام من خارج الوحدة .
- الع مل على جعل حقوق الموظف تكون منفصلة بوحدة خاصة بها مما يسهل حسابات التأمينات الإجتماعية والصحية، متابعة السلفيات وتسهيل إستخراج حقوق الموظف.

المراجع:

- Febien Pinckaers Geoff Gardiner: Openerp_book - Opener [1]
Company - 2009
- [<http://www.tech-wd.com>] [10/6/2016] [2]
- [<http://www.wasael.com>] [14/6/2016] [3]
- Tiny SPRL: Open object_developer - Openerp Company - 2010 [4]
- [<http://www.traidnet.net>] [15/7/2016] [5]
- [<http://www.r-python.org>] [19/7/2016] [6]
- [<http://www.tech-wd.com>] [23/7/2016] [7]

[<http://www.itwadi.com>] [5/8/2016_ [8]

[<http://www.afaqsoft.org>] [17/8/2016 [9]